



FOR IMMEDIATE RELEASE
POUR PUBLICATION IMMÉDIATE

April 23, 1999
le 23 avril 1999

CONTENTS
TABLE DES MATIÈRES

<u>Page</u> <u>Page</u>		<u>BCR Table (1)</u> <u>RBC Tableau (1)</u>
* 3	Bank of Canada: assets and liabilities / <i>Banque du Canada : actif et passif</i>	B2
* 4, 5	Chartered bank assets / <i>Actif des banques à charte</i>	C1
* 5, 6	Chartered bank liabilities / <i>Passif des banques à charte</i>	C2
* 7	Selected seasonally adjusted series: chartered bank assets and liabilities <i>Quelques statistiques bancaires désaisonnalisées : avoirs et engagements des banques à charte</i>	C8
* 7	Positions of the Directly Clearing members of the Canadian Payments Association <i>Positions des adhérents de l'Association canadienne des paiements</i>	B3
* 7	Bank of Canada buy-back transactions <i>Les opérations de vente à réméré de la Banque du Canada</i>	B3
* 8, 9,10	Financial market statistics / <i>Statistiques du marché financier</i>	F1
* 10	Exchange rates / <i>Cours du change</i>	I1
* 11,12	Monetary aggregates / <i>Agrégats monétaires</i>	E1
* 12,13, 14	Credit measures / <i>Mesures du crédit</i>	E2
* 15	Government of Canada securities outstanding / <i>Encours des titres du gouvernement canadien</i>	G4
* 15	Government of Canada deposits / <i>Dépôts du gouvernement canadien</i>	
* 16	Net new securities issues placed in Canada and abroad <i>Émissions nettes de titres placés au Canada et à l'étranger</i>	F4
* 16	Corporate short-term paper outstanding / <i>Encours des effets à court terme des sociétés</i>	F2
* 17, 18	Charts: interest rates, exchange rates and monetary conditions index <i>Graphiques: taux d'intérêt, cours du change et indice des conditions monétaires</i>	
* 19	Consumer Price Index and monetary conditions index <i>Indice des prix à la consommation et indice des conditions monétaires</i>	

The *Weekly Financial Statistics* publication (including a schedule for the release of data) and information on the Bank of Canada are available on the Internet at the Bank of Canada Web site: www.bank-banque-canada.ca. For information on the contents of the *Weekly Financial Statistics* contact Maureen Tootle (613) 782-7333 or wfsmail@bank-banque-canada.ca

On peut consulter le Bulletin hebdomadaire de statistiques financières (incluant le calendrier des dates de publication des données) et obtenir des renseignements sur la Banque du Canada sur Internet (site Web) à l'adresse suivante: www.bank-banque-canada.ca. Pour en savoir plus sur le contenu du Bulletin hebdomadaire de statistiques financières, prière de communiquer avec Maureen Tootle au (613) 782-7333 ou à l'adresse électronique wfsmail@bank-banque-canada.ca

Data in this package are unadjusted unless otherwise stated/À moins d'indication contraire, les données de cette publication n'ont pas été désaisonnalisées.

For all Wednesday series, in the event a holiday falls on a Wednesday, data for the preceding business day will be shown.

Si un jour férié tombe un mercredi, ce sont les séries du jour ouvrable précédent qui seront présentées.

"R" Revised/Chiffres révisés

"E" Estimated/Chiffres estimatifs

* New information this week/Nouvelles données de cette semaine.

(1) BCR refers to the corresponding *Bank of Canada Review* tables and footnotes.
RBC renvoie au tableau ou à la note correspondante dans la *Revue* de la Banque du Canada

Note to Users (over)
Avis aux Utilisateurs (verso)

***** Note to Users *****

Effective with this issue of the *Weekly Financial Statistics* the monetary aggregate M2+ has been revised back to December 1993 to reflect a new method of estimation for life insurance company individual annuities. The data are now created from quarterly Canadian Life and Health Insurance Association data and linear interpolation for the months between quarter-ends.

***** Avis aux Utilisateurs *****

À compter de la présente livraison du *Bulletin hebdomadaire de statistiques financières*, les données concernant l'agrégat monétaire M2+ ont été révisées à partir de décembre 1993 afin de tenir compte de la nouvelle méthode d'estimation des rentes individuelles versées par les compagnies d'assurance vie. Cet agrégat est maintenant dérivé des données trimestrielles de l'Association canadienne des compagnies d'assurances de personnes et par interpolation linéaire pour les mois autres que le dernier mois d'un trimestre.

Subscriptions or copies of Bank of Canada publications may be obtained from: Publications Distribution Section, Bank of Canada, Communications Services, Ottawa, Ontario, Canada K1A 0G9. Remittances in CANADIAN DOLLARS should be made payable to the Bank of Canada. For further information, please call (613) 782-8248.

Pour s'abonner aux publications de la Banque du Canada ou en obtenir des exemplaires, il suffit de s'adresser au Service de diffusion des publications, Banque du Canada, Services de communication, Ottawa, Ontario, CANADA K1A 0G9. Les paiements doivent être libellés EN DOLLARS CANADIENS et faits à l'ordre de la Banque du Canada. Pour de plus amples renseignements, composer le (613) 782-8248.

Regular subscription		Abonnement ordinaire	
Delivery in Canada by mail or at Bank of Canada Regional Offices	\$55.00	<i>Livraison au Canada par la poste ou aux bureaux régionaux de la Banque du Canada</i>	55,00 \$
Delivery to the United States	\$70.00	<i>Livraison aux États-Unis</i>	70,00 \$
Delivery to all other countries	\$110.00	<i>Livraison dans les autres pays</i>	110,00 \$
By facsimile to Canada and the United States	\$278.00	<i>Envoi par télécopieur au Canada et aux États-Unis</i>	278,00 \$
Library subscription *		Abonnement pour bibliothèques *	
Delivery in Canada	\$45.00	<i>Livraison au Canada</i>	45,00 \$
Delivery to the United States	\$55.00	<i>Livraison aux États-Unis</i>	55,00 \$
Delivery to all other countries	\$85.00	<i>Livraison dans les autres pays</i>	85,00 \$
Single copies		Achats à l'exemplaire	
Delivered by mail	\$2.00	<i>Livraison par la poste</i>	2,00 \$
Picked up at Bank of Canada Regional Offices	\$1.25	<i>Aux bureaux régionaux de la Banque du Canada</i>	1,25 \$
<ul style="list-style-type: none"> All Canadian orders and subscriptions must add 7% GST and PST where applicable. 		<ul style="list-style-type: none"> Ajouter au montant de tous les abonnements et commandes en provenance du Canada 7 % pour la TPS et la taxe de vente provinciale, s'il y a lieu. 	
<ul style="list-style-type: none"> Back copies of the WEEKLY FINANCIAL STATISTICS will not be available. 		<ul style="list-style-type: none"> Les anciens numéros du BULLETIN ne sont pas disponibles. 	
<ul style="list-style-type: none"> * Rates for Canadian governmental and public libraries and libraries of Canadian and foreign educational institutions. 		<ul style="list-style-type: none"> * <i>Tarif pour les bibliothèques des divers niveaux de gouvernement au Canada, des bibliothèques publiques et des bibliothèques des établissements d'enseignement canadiens et étrangers.</i> 	

Contents may be reproduced or referred to provided that the Weekly Financial Statistics with its date, is specifically quoted as the source.

Reproduction autorisée à condition que la source - Bulletin hebdomadaire de statistiques financières et la date - soit formellement indiquée.

		BANK OF CANADA: ASSETS AND LIABILITIES (Millions of dollars)								BCR Table B2 RBC Tableau B2	
		<i>BANQUE DU CANADA: ACTIF ET PASSIF (En millions de dollars)</i>									
Average of Wednesdays and Wednesday		Assets									
Moyenne mensuelle des mercredis ou données du mercredi		<i>Actif</i>									
		Government of Canada direct and guaranteed securities			Amount of foregoing held under purchase and resale agreements		Advances	Other invest- ments(2)	Foreign currency deposits	All other assets	Total assets
		<i>Titres émis ou garantis par le gouvernement canadien</i>			<i>Montant des effets précédents pris en pension</i>		<i>Avances</i>	<i>Autres place- ments(2)</i>	<i>Dépôts en monnaies étrangères</i>	<i>Autres éléments de l'actif</i>	<i>Total de l'actif</i>
		Treasury bills	Other <i>Autres</i>	Total(1)	Total(1)						
		<i>Bons du Trésor</i>	3 years and under	Over 3 years							
			<i>De 3 ans ou moins</i>	<i>De plus de 3 ans</i>							
		B3	B5	B6	B2	B8	B16	B14	B15	B17	B1
		B113702	B113704	B113705	B113701	B113713	B113724	B113711	B113712	B113725	B113700
1998	D	12,298	6,212	10,990	29,500	193	504	2,280	317	508	33,109
1999	J	11,911	6,302	10,880	29,092	-	621	1,042	340	597	31,693
	F	11,684	6,500	11,030	29,214	243	610	3,339	349	630	34,142
	M	11,555	6,137	11,618	29,310	467	557	1,591	347	501	32,306
1999	M 3	11,682	5,934	11,845	29,461	793	420	2,082	325	512	32,801
	10	11,442	5,714	11,483	28,639	-	382	2,356	353	504	32,234
	17	11,594	6,306	11,568	29,467	473	792	915	415	464	32,053
	24	11,398	6,160	11,381	28,940	-	456	1,444	317	487	31,644
	31	11,660	6,569	11,813	30,042	1,067	737	1,158	323	538	32,799
	A 7	11,415	6,204	11,337	28,956	-	649	1,964	360	533	32,462
	14	11,673	6,275	11,792	29,740	754	256	1,169	320	557	32,042
	21	11,347	6,204	11,337	28,888	-	677	1,607	324	565	32,061

Changes from: *Variations par rapport à la :*

1998	A 22	-1,490	1,716	1,849	2,075	-	382	42	13	93	2,605
1999	A 14	-326	-71	-455	-852	-754	421	438	4	8	19

		BANK OF CANADA: ASSETS AND LIABILITIES (Millions of dollars)								continued suite	
		<i>BANQUE DU CANADA: ACTIF ET PASSIF (En millions de dollars)</i>									
Average of Wednesdays and Wednesday		Liabilities									
Moyenne mensuelle des mercredis ou données du mercredi		<i>Passif</i>									
		Notes in circulation			Canadian dollar deposits			Foreign currency liabilities	All other liabilities	Total liabilities	
		<i>Billets en circulation</i>			<i>Dépôts en dollars canadiens</i>			<i>Engagements en monnaies étrangères</i>	<i>Autres éléments du passif</i>	<i>Total du passif</i>	
		Government of Canada	Chartered banks	Other members of the Canadian Payments Association	Other						
		<i>Gouvernement canadien</i>	<i>Banques à charte</i>	<i>Autres membres de l'Association cana- dienne des paiements</i>	<i>Autres</i>						
		B51	B54	B55	B59	B56	B57	B58	B50		
		B113715	B113718	B113719	B113723	B113720	B113721	B113722	B113714		
1998	D	31,771	10	494	81	240	151	363	33,109		
1999	J	30,726	40	286	59	264	177	140	31,693		
	F	30,235	8	3,069	135	240	189	266	34,142		
	M	30,276	9	1,073	161	255	183	350	32,306		
1999	M 3	30,266	9	1,638	121	265	160	344	32,801		
	10	30,135	13	1,169	103	250	188	376	32,234		
	17	30,043	6	1,092	100	258	250	305	32,053		
	24	30,055	7	714	120	255	154	338	31,644		
	31	30,882	12	754	361	246	160	385	32,799		
	A 7	30,710	12	894	85	253	198	310	32,462		
	14	30,391	9	702	193	248	158	340	32,042		
	21	30,341	11	906	94	246	164	299	32,061		

Changes from: *Variations par rapport à la :*

1998	A 22	1,837	-1	716	89	-5	7	-39	2,605
1999	A 14	-50	2	204	-99	-2	6	-41	19

- (1) Net amount of uncompleted securities transactions (excluding SPRA) with dealers and banks in Canada has a potential cash reserve effect of \$- millions in the latest week.
Le montant net des opérations sur titres non encore liquidées (à l'exclusion des prises pensions spéciales) avec les courtiers en valeurs mobilières et les banques au Canada a une incidence virtuelle de - millions de dollars sur les réserves-encaisse de la dernière semaine.
- (2) Other investments comprise mainly holdings of U.S. dollar denominated securities.
Autres placements comprend principalement les titres libellés en dollars É.-U.

Monthly Average Moyenne mensuelle		CHARTERED BANK ASSETS (Millions of dollars) <i>ACTIF DES BANQUES À CHARTE (En millions de dollars)</i>								BCR Table C1 <i>RBC Tableau C1</i>			
		Canadian dollar assets <i>Avoirs en dollars canadiens</i>											
		Liquid assets <i>Avoirs de première liquidité</i>											
		Bank of Canada notes and coin <i>Pièces et billets de la Banque du Canada</i>	Bank of Canada deposits <i>Dépôts à la Banque du Canada</i>	Government of Canada Treasury bills (amortized) <i>Bons du Trésor (valeur amortie)</i>	Canada direct and guaranteed securities <i>Titres émis ou garantis par le gouvernement canadien</i>	Call and short loans <i>Prêts à vue ou à court terme</i>	Holdings of selected short-term assets <i>Divers avoires à court terme</i>		Total Canadian liquid assets <i>Ensemble des avoires canadiens de première liquidité</i>				
				Treasury bills <i>Autres</i>	Other <i>Autres</i>		Short-term paper <i>Papier à court terme</i>	Other (1) <i>Autres(1)</i>					
		B403	B404	B406	B408	B409	B411	B442	B471	B441			
1997	J	3,215	348	23,675	31,679	22,646	1,042	7,691	15,359	105,654			
	J	3,245	384	24,134	31,330	23,924	593	8,621	13,733	105,964			
	A	3,033	449	21,450	31,621	23,427	661	8,010	15,505	104,156			
	S	3,379	357	20,717	31,770	21,266	663	7,438	17,656	103,246			
	O	3,055	424	21,407	27,721	21,125	871	7,983	16,757	99,343			
	N	3,054	495	22,558	28,955	24,103	884	9,455	17,955	107,457			
	D	3,733	425	23,321	30,626	22,981	869	10,107	17,858	109,920			
1998	J	3,360	445	22,128	30,260	23,031	1,158	9,476	17,302	107,161			
	F	3,075	475	22,249	28,695	22,983	1,132	9,474	15,958	104,040			
	M	3,051	396	24,252	26,691	20,458	928	9,240	15,251	100,267			
	A	3,106	302	22,740	24,988	21,070	1,489	9,620	15,092	98,406			
	M	3,150	423	20,383	24,538	23,761	1,759	11,015	15,655	100,685			
	J	3,179	323	18,358	25,185	25,232	1,339	11,180	15,214	100,010			
	J	3,280	482	16,422	25,926	23,946	937	12,551	14,929	98,473			
	A	3,243	421	18,001	28,892	26,136	937	14,078	15,569	107,278			
	S	3,347	388	16,146	30,548	32,117	630	17,355	16,850	117,381			
	O	3,095	633	14,402	31,827	28,855	802	17,777	16,783	114,176			
	N	3,151	449	14,172	29,370	28,239	693	14,679	13,439	104,193			
	D	3,747	415	14,820	30,727	27,455	872	16,109	13,317	107,462			
	1999	J	3,329	434	13,810	31,262	26,169	775	15,599	13,487	104,863		
F		3,000	669	13,970	33,481	25,736	1,195	13,652	15,324	107,028			
M		3,038	708	18,960	35,406	25,195	922	13,749	13,894	111,872			
Monthly Average Moyenne mensuelle		CHARTERED BANK ASSETS (Millions of dollars) <i>ACTIF DES BANQUES À CHARTE (En millions de dollars)</i>								continued <i>suite</i>			
		Canadian dollar assets <i>Avoirs en dollars canadiens</i>											
		Less liquid assets <i>Avoirs de seconde liquidité</i>											
		Non-mortgage loans <i>Prêts non hypothécaires</i>											
		Personal loan plans <i>Prêts personnels à tempérament</i>	Credit cards <i>Cartes de crédit</i>	Personal lines of credit <i>Marges de crédit personnelles</i>	Other <i>Autres</i>	Federal government, provinces and municipalities <i>Gouvernement fédéral, provinces et municipalités</i>	To Canadian residents for business purposes <i>À des résidents canadiens à des fins commerciales</i>		To non-residents for business purposes <i>À des non-résidents à des fins commerciales</i>		Total <i>Total</i>		
							Reverse repos <i>Prises en pension</i>	Business loans <i>Prêts aux entreprises</i>	Leasing receivables <i>Créances résultant de baux financiers</i>	Reverse repos <i>Prises en pension</i>	Business loans <i>Prêts aux entreprises</i>		
		B564	B565	B566	B567	B399	B395	B396	B433	B393	B394	B491	
1997	J	35,194	17,537	18,000	23,405	1,869	45,653	113,588	2,026	16,820	3,091	277,183	
	J	35,370	17,655	18,506	22,729	1,812	42,951	115,139	2,085	17,101	3,367	276,714	
	A	35,704	16,610	19,502	21,846	1,660	48,958	116,834	2,205	16,164	3,287	282,771	
	S	35,933	16,961	20,529	22,477	1,715	53,508	119,301	2,281	16,866	3,032	292,603	
	O	33,788	15,939	21,107	23,538	1,516	49,938	121,115	2,329	18,645	3,391	291,306	
	N	33,506	15,103	21,436	24,129	1,623	53,498	119,755	2,328	19,074	3,836	294,287	
	D	33,563	15,949	21,855	24,123	1,728	57,416	121,060	2,376	15,283	3,840	297,193	
	1998	J	33,400	15,853	22,163	24,434	1,732	55,298	120,836	2,451	17,483	3,414	297,063
		F	33,836	15,064	22,434	24,614	1,831	52,222	121,258	2,432	21,346	3,823	298,861
		M	34,963	15,021	23,010	24,763	1,974	52,427	125,263	2,524	20,220	3,692	303,857
		A	35,130	13,813	22,978	24,509	1,793	48,874	126,691	2,560	19,480	3,175	299,001
		M	35,219	11,740	23,588	24,678	1,711	51,025	125,517	2,628	22,433	3,324	301,863
		J	35,304	11,930	23,822	24,559	1,872	51,881	125,525	2,609	21,090	3,468	302,062
J		35,369	12,179	24,157	24,650	1,965	50,322	125,288	2,739	18,957	3,290	298,915	
A		35,322	11,063	24,465	24,470	1,952	54,120	125,699	2,833	24,524	3,745	308,192	
S		35,293	11,304	24,831	24,686	1,937	48,023	125,168	2,864	20,843	3,764	298,713	
O		35,305	10,805	25,075	24,772	1,666	40,523	125,005	2,908	16,227	3,598	285,885	
N		35,562	10,680	25,070	24,088	1,862	42,930	125,073	2,936	13,447	2,908	284,555	
D		35,487	11,477	25,203	24,405	2,080	40,763	125,789	2,992	12,475	2,649	283,320	
1999		J	35,193	11,523	25,406	24,376	2,120	42,050	126,262	3,091	6,041	3,084	279,147
	F	35,622	10,401	25,578	24,791	2,254	42,693	125,165	3,126	8,982	2,517	281,128	
	M	36,977	10,492	26,145	25,062	2,307	46,255	126,736	3,141	8,409	2,360	287,884	

(1) Consists of bankers' acceptances and deposits with other regulated financial institutions.
Représente les acceptations bancaires et les dépôts dans les autres institutions financières réglementées.

Monthly Average Moyenne mensuelle		CHARTERED BANK ASSETS (Millions of dollars) <i>ACTIF DES BANQUES À CHARTE (En millions de dollars)</i>								continued <i>suite</i>	
		Canadian dollar assets <i>Avoirs en dollars canadiens</i>								Total Canadian dollar assets <i>Ensemble des avoirs en dollars canadiens</i>	Net foreign currency assets <i>Avoirs nets en monnaies étrangères</i>
		Less liquid assets <i>Avoirs de seconde liquidité</i>									
		Mortgages <i>Hypothèques</i>			Total <i>Total</i>	Securities(1) <i>Titres (1)</i>			Total <i>Total</i>		
		Residential mortgages <i>Prêts hypothécaires à l'habitation</i>	Non-residential mortgages <i>Prêts hypothécaires sur immeubles non résidentiels</i>	Total <i>Total</i>	B428	Provincial and municipal <i>Provinces et municipalités</i>	Corporate <i>Sociétés</i>	Total <i>Total</i>	B414	B440	B410
		B429	B432	B492	B428	B397	B438	B435	B414	B440	B410
1997	J	209,137	12,746	221,883	499,066	8,256	33,307	41,564	540,630	728,955	-16,717
	J	210,759	12,760	223,519	500,233	8,030	33,680	41,709	541,942	729,958	-19,244
	A	217,665	13,397	231,062	513,833	7,767	34,993	42,760	556,593	746,882	-19,062
	S	222,709	13,736	236,444	529,048	8,262	34,636	42,897	571,945	764,616	-22,710
	O	223,507	13,766	237,274	528,579	8,584	34,629	43,213	571,792	759,868	-21,580
	N	224,633	13,733	238,366	532,654	9,268	34,930	44,198	576,851	777,394	-19,054
	D	226,944	13,818	240,762	537,955	9,992	36,466	46,458	584,413	786,727	-21,327
1998	J	227,046	13,848	240,893	537,957	10,991	35,874	46,866	584,822	783,922	-24,530
	F	227,917	13,843	241,760	540,622	10,710	35,609	46,320	586,941	787,286	-24,926
	M	227,625	13,811	241,436	545,293	10,407	37,153	47,560	592,853	789,596	-28,734
	A	228,570	13,845	242,416	541,417	10,217	38,179	48,395	589,812	783,281	-29,487
	M	230,068	13,988	244,056	545,919	9,739	38,925	48,664	594,583	788,810	-25,841
	J	232,318	13,998	246,316	548,378	10,370	40,968	51,339	599,717	793,030	-24,044
	J	233,402	14,083	247,485	546,400	10,932	41,337	52,269	598,669	794,000	-29,688
	A	234,534	14,009	248,543	556,735	10,755	40,648	51,403	608,137	814,621	-34,856
	S	234,356	13,975	248,331	547,043	10,850	38,286	49,136	596,180	813,839	-27,841
	O	234,128	13,876	248,004	533,889	10,514	38,659	49,172	583,062	799,611	-32,128
	N	235,994	13,800	249,794	534,349	10,636	38,299	48,935	583,284	799,044	-30,639
	D	237,878	13,606	251,484	534,804	10,501	40,136	50,637	585,441	794,624	-32,850
1999	J	237,924	13,502	251,426	530,573	11,091	39,173	50,264	580,837	790,457	-34,296
	F	236,319	13,514	249,833	530,961	11,696	39,616	51,312	582,273	793,408	-36,916
	M	236,477	13,536	250,013	537,897	11,361	40,483	51,844	589,742	804,911	-38,571

Monthly Average Moyenne mensuelle		CHARTERED BANK LIABILITIES (Millions of dollars) <i>PASSIF DES BANQUES À CHARTE (En millions de dollars)</i>								BCR Table C2 <i>RBC Tableau C2</i>	
		Canadian dollar deposits <i>Dépôts en dollars canadiens</i>									
		Personal savings deposits <i>Dépôts d'épargne des particuliers</i>				Non-personal term and notice deposits <i>Dépôts à terme ou à préavis autres que ceux des particuliers</i>					
		Chequable <i>Transférables par chèques</i>		Non-chequable <i>Non transférables par chèques</i>	Fixed term <i>À terme fixe</i>	Total <i>Total</i>	Chequable <i>Transférables par chèques</i>		Non-chequable <i>Non transférables par chèques</i>	Fixed term <i>À terme fixe</i>	Total <i>Total</i>
		Tax <i>Abris fiscaux</i>	Other <i>Autres</i>	Tax <i>Abris fiscaux</i>	Other <i>Autres</i>	Tax <i>Abris fiscaux</i>	Other <i>Autres</i>	Tax <i>Abris fiscaux</i>	Other <i>Autres</i>	Tax <i>Abris fiscaux</i>	Other <i>Autres</i>
		B452	B448	B449	B398	B495	B451	B472	B473	B475	B455
1997	J	52,231	6,118	36,730	73,044	118,662	286,784	29,451	3,353	86,826	119,630
	J	51,704	5,874	35,204	72,574	118,560	283,915	29,061	3,319	87,579	119,960
	A	52,784	5,839	35,369	73,937	121,112	289,041	29,606	3,360	92,195	125,161
	S	53,153	5,822	35,236	74,899	123,612	292,722	30,096	3,468	97,894	131,458
	O	53,686	5,791	35,430	74,450	122,331	291,688	29,834	3,490	100,492	133,816
	N	54,819	5,606	35,610	74,006	120,927	290,968	30,859	3,521	102,638	137,017
	D	54,696	5,346	34,960	73,561	121,346	289,910	32,267	3,647	107,516	143,430
1998	J	54,180	5,408	34,876	73,040	121,487	288,992	32,366	3,577	103,663	139,607
	F	54,014	5,666	34,612	72,714	121,668	288,674	30,224	3,415	102,767	136,406
	M	52,688	6,305	33,868	71,878	121,190	285,930	30,157	3,338	106,249	139,744
	A	53,819	5,977	33,857	71,448	120,920	286,022	30,200	3,382	104,829	138,411
	M	54,743	5,610	33,936	71,007	120,088	285,383	30,464	3,274	106,445	140,183
	J	54,664	5,297	33,631	70,583	120,360	284,535	32,144	3,278	107,198	142,620
	J	54,512	5,018	33,043	70,264	121,239	284,076	32,631	3,256	105,129	141,016
	A	54,920	4,943	32,981	70,014	121,958	284,817	32,553	3,264	103,982	139,799
	S	54,144	4,941	32,368	69,925	123,665	285,043	32,327	3,225	104,776	140,328
	O	53,857	4,775	31,968	69,981	125,292	285,874	33,173	3,338	104,783	141,294
	N	53,934	4,829	32,001	69,801	126,043	286,607	33,869	3,228	101,315	138,411
	D	53,931	4,830	31,669	69,899	127,560	287,889	34,115	3,264	105,128	142,507
1999	J	54,152	5,139	31,908	69,688	127,860	288,748	33,546	3,250	96,967	133,763
	F	53,815	5,584	31,949	69,951	128,216	289,516	32,657	3,192	97,279	133,128
	M	52,292	6,116	31,288	70,980	128,869	289,545	33,149	3,180	95,937	132,266

(1) Excludes short-term paper.
À l'exclusion du papier à court terme.

Monthly Average Moyenne mensuelle		CHARTERED BANK LIABILITIES (Millions of dollars) PASSIF DES BANQUES À CHARTE (En millions de dollars)							Other selected liabilities Autres éléments du passif		continued
		Canadian dollar deposits Dépôts en dollars canadiens									Bankers' acceptances outstanding Acceptations bancaires en circulation
		Demand deposits (less private sector float) Dépôts à vue (moins effets du secteur privé en cours de compensation)	Total deposits held by general public Ensemble des dépôts du public	Government of Canada deposits Dépôts du gouvernement canadien	Total deposits (less private sector float) Ensemble des dépôts (moins effets du secteur privé en compensation)	Estimated net private sector float Solde des effets du secteur privé en compensation (estimations)	Gross Canadian dollar deposits Montant brut des dépôts en dollars canadiens	Total Canadian dollar float Ensemble des effets en dollars canadiens en compensation	Bankers' acceptances outstanding Acceptations bancaires en circulation	Subordinated debt payable in Canadian dollars Dette subordonnée payable en dollars canadiens	
		B478	B465	B456	B489	B477	B476	B450	B460	B461	B462
1997	J	46,996	453,411	2,466	2,141	455,876	-1,347	454,529	-1,347	41,010	13,411
	J	48,789	452,664	2,904	2,525	455,568	-2,012	453,556	-2,012	41,198	13,851
	A	48,883	463,085	2,204	1,768	465,289	-1,607	463,682	-1,607	42,221	14,306
	S	49,494	473,674	2,260	1,883	475,934	-2,013	473,921	-2,013	42,656	14,641
	O	51,894	477,398	2,115	1,655	479,513	-3,315	476,198	-3,315	43,670	15,127
	N	52,899	480,884	4,577	3,894	485,460	-2,603	482,857	-2,603	44,032	14,326
	D	53,063	486,402	4,094	3,642	490,496	-1,579	488,917	-1,579	41,927	14,598
1998	J	53,920	482,518	6,631	6,120	489,150	-3,501	485,649	-3,501	42,556	14,683
	F	54,314	479,393	5,598	5,172	484,992	-4,971	480,021	-4,971	43,777	14,799
	M	51,309	476,983	10,528	10,082	487,512	-1,939	485,572	-1,939	45,406	14,874
	A	53,448	477,881	3,775	3,353	481,656	-2,343	479,314	-2,343	44,876	15,427
	M	56,185	481,752	5,059	4,536	486,811	-4,127	482,685	-4,127	44,919	15,585
	J	55,210	482,365	4,889	4,519	487,253	-2,718	484,536	-2,718	46,295	15,749
	J	56,504	481,596	4,785	4,355	486,381	-3,466	482,914	-3,466	48,371	15,423
	A	56,756	481,372	7,471	6,905	488,843	-3,427	485,416	-3,427	49,386	15,975
	S	59,132	484,503	6,289	5,817	490,793	-4,330	486,463	-4,330	49,276	15,324
	O	56,912	484,080	2,849	2,375	486,929	-1,911	485,018	-1,911	49,656	14,739
	N	53,626	478,645	2,854	2,338	481,499	960	482,459	960	50,672	14,807
	D	57,713	488,110	2,931	2,426	491,041	-1,882	489,159	-1,882	48,744	15,105
1999	J	53,630	476,141	3,037	2,537	479,177	1,913	481,090	1,913	50,479	15,094
	F	52,337	474,981	4,883	4,761	479,864	2,092	481,956	2,092	50,680	15,094
	M	55,580	477,391	8,783	8,667	486,174	-990	485,184	-990	50,985	15,074

Monthly Average Moyenne mensuelle		CHARTERED BANK LIABILITIES (Millions of dollars) PASSIF DES BANQUES À CHARTE (En millions de dollars)			continued	CHARTERED BANK FOREIGN CURRENCY ITEMS (Millions of dollars) EFFETS EN MONNAIES ÉTRANGÈRES DES BANQUES À CHARTE (En millions de dollars)						
		Gross Canadian dollar demand deposits Dépôts à vue en dollars canadiens (montant brut)				Foreign currency business with Canadian residents Opérations en monnaies étrangères avec des résidents canadiens						
		Personal chequing Compte de chèques personnels	Other Autres	Total Total		Net foreign currency assets Avoirs nets en monnaies étrangères	Securities Titres	Loans Prêts	Deposits Dépôts	Deposits of banks Dépôts des banques	Other Autres	Total Total
		B486	B487	B457		B410	B483	B498	B568	B481	B482	B496
1997	J	11,432	34,216	45,649		-16,717	8,909	30,339	2,280	4,641	39,670	44,311
	J	11,384	35,392	46,777		-19,244	8,917	29,667	2,452	4,505	40,467	44,972
	A	11,290	35,986	47,276		-19,062	9,669	30,232	2,669	4,836	40,840	45,676
	S	11,435	36,046	47,481		-22,710	8,790	28,711	1,482	4,509	40,836	45,345
	O	11,586	36,994	48,579		-21,580	9,140	27,550	793	4,813	43,000	47,814
	N	12,293	38,003	50,296		-19,054	9,446	28,006	574	4,312	42,615	46,927
	D	12,696	38,788	51,484		-21,327	8,844	30,241	1,321	4,745	44,014	48,759
1998	J	12,710	37,708	50,419		-24,530	9,393	29,968	1,186	4,676	44,081	48,758
	F	13,113	36,229	49,343		-24,926	9,109	30,187	1,188	4,404	44,454	48,858
	M	13,061	36,309	49,370		-28,734	8,830	28,793	1,554	4,050	44,639	48,689
	A	13,434	37,671	51,105		-29,487	8,552	30,164	2,108	4,295	44,908	49,204
	M	13,730	38,329	52,059		-25,841	9,377	29,950	1,408	4,140	46,102	50,242
	J	13,518	38,975	52,492		-24,044	10,326	30,664	826	4,539	49,216	53,754
	J	13,438	39,600	53,038		-29,688	11,254	30,861	1,081	4,417	49,499	53,917
	A	13,414	39,915	53,329		-34,856	10,888	31,665	1,416	3,811	50,254	54,065
	S	13,378	41,424	54,802		-27,841	10,613	31,120	1,597	4,127	50,557	54,684
	O	13,801	41,200	55,001		-32,128	11,104	31,518	941	4,130	52,225	56,355
	N	14,049	40,537	54,586		-30,639	11,078	30,162	809	3,698	51,504	55,201
	D	14,525	41,306	55,832		-32,850	10,661	30,944	753	3,873	57,692	61,565
1999	J	14,653	40,890	55,543		-34,296	8,831	29,462	481	5,555	50,327	55,882
	F	15,047	39,382	54,429		-36,916	9,664	28,371	618	3,440	51,204	54,644
	M	14,614	39,976	54,589		-38,571	9,738	29,549	993	3,120	50,967	54,087

Monthly Average Moyenne mensuelle	SELECTED SEASONALLY ADJUSTED SERIES: CHARTERED BANK ASSETS AND LIABILITIES (Millions of dollars)								BCR Table C8			
	QUELQUES STATISTIQUES BANCAIRES DÉSÉASONNALISÉES: AVOIRS ET ENGAGEMENTS DES BANQUES À CHARTE (En millions de dollars)								RBC Tableau C8			
	Canadian dollar assets				Canadian dollar deposits							
	Avoirs en dollars canadiens				Dépôts en dollars canadiens							
Total Canadian dollar assets Ensemble des avoirs en dollars canadiens	Less liquid assets Avoirs de seconde liquidité	General loans Prêts généraux	Total personal loans Prêts personnels totaux	Business loans Prêts aux entreprises	Residential mortgages Prêts hypothé- caires à l'habita- tion	Bankers' acceptances Acceptations bancaires	Net demand Dépôts à vue nets	Personal Savings Dépôts d'épargne des particuliers	Total of which: Ensemble Dont :		Non-personal notice Dépôts à préavis autres que ceux des parti- culiers	
									Notice À préavis	Term À terme fixe		
	B1635	B1616	B1606	B1622	B1623	B1632	B1641	B1601	B1600	B1636	B1637	B1638
1997 J	728,916	538,926	272,222	94,080	177,912	209,198	40,875	47,305	286,734	94,376	193,192	32,550
J	735,377	543,501	274,981	94,379	180,171	210,637	40,510	48,621	284,450	93,112	191,917	32,186
A	752,878	557,663	279,198	94,459	184,319	217,582	41,195	49,826	289,613	94,273	195,003	32,991
S	760,038	569,109	286,138	95,822	190,818	222,329	41,633	50,134	293,243	94,550	198,393	33,420
O	762,881	572,191	287,719	94,417	193,004	223,287	42,570	51,257	291,796	94,736	195,851	32,779
N	772,861	576,325	289,606	94,607	195,493	224,459	43,261	51,551	290,835	95,667	194,491	33,539
D	778,182	584,036	293,389	95,502	198,004	226,060	43,114	51,320	289,581	94,971	194,218	34,336
1998 J	784,447	587,565	296,571	95,926	201,413	226,822	44,144	52,842	288,732	94,664	193,796	35,476
F	787,511	589,010	297,777	96,514	201,472	227,863	45,223	55,150	288,260	94,447	193,459	34,325
M	786,409	591,485	297,481	96,389	201,100	228,414	45,709	52,635	286,205	93,788	192,926	34,586
A	786,896	589,597	293,297	95,855	197,254	229,349	45,291	54,478	285,432	93,386	192,853	34,705
M	790,464	594,371	295,476	95,221	200,023	230,653	44,916	55,912	285,045	93,418	192,541	34,937
J	792,696	597,476	296,391	95,563	200,562	232,237	46,158	55,694	284,554	92,945	192,566	35,146
J	800,119	599,838	296,520	96,401	199,629	233,167	47,621	56,484	284,704	92,954	192,275	35,702
A	821,494	608,921	303,303	96,095	206,528	234,596	48,288	57,731	285,402	93,086	191,851	35,800
S	808,506	593,111	291,308	95,991	195,676	233,961	48,223	59,915	285,559	91,818	193,265	35,444
O	803,205	583,600	281,783	96,070	185,483	233,924	48,433	56,185	286,032	90,609	194,144	35,920
N	794,390	583,244	279,211	95,970	183,854	235,900	49,619	52,396	286,548	90,524	195,432	36,163
D	785,880	585,662	278,340	96,645	181,793	237,029	49,946	55,791	287,450	90,342	196,752	35,716
1999 J	790,936	583,472	277,300	96,591	181,282	237,636	52,318	52,490	288,321	91,294	196,757	36,314
F	793,468	584,411	278,850	96,918	182,064	236,182	52,388	53,164	288,995	91,408	197,149	36,580
M	801,538	588,301	280,601	97,242	183,314	237,335	51,385	56,997	289,860	90,603	199,879	37,492

Monthly and Weekly Moyennes mensuelle et hebdomadaire	POSITIONS OF MEMBERS OF THE CANADIAN PAYMENTS ASSOCIATION WITH THE BANK OF CANADA (Millions of dollars)					BANK OF CANADA BUYBACK TRANSACTIONS WITH PRIMARY DEALERS (Millions of dollars)			
	POSITIONS DES MEMBRES DE L'ASSOCIATION CANADIENNE DES PAIEMENTS À LA BANQUE DU CANADA (En millions de dollars)					OPÉRATIONS DE VENTE À RÊMÉRÉ DE LA BANQUE DU CANADA AVEC LES NÉGOCIANTS PRINCIPAUX			
	Overdraft loans (daily average)		Positive balances (daily average) (1)		Special deposit accounts (daily average)	Special purchase and resale agreements		Sales and repurchase agreements	
	Moyenne quotidienne des prêts pour découvert		Moyenne quotidienne des soldes créditeurs(1)		Moyenne quotidienne des comptes spéciaux de dépôt	Prises en pension spéciales		Cessions en pension	
Total	Of which: Automated Clearing Settlement System Dont: Système automatisé de compensation et de règlement	Total	Of which: Automated Clearing Settlement System Dont: Système automatisé de compensation et de règlement		Daily average Moyenne quotidienne	Number of days transacted Nombre de jours	Daily average Moyenne quotidienne	Number of days transacted Nombre de jours	
B838	B875	B839	B876	B873	B842	B843	B844	B845	
B840	B877	B841	B878	B874	B846	B847	B848	B849	
1999 F	546	447	454	356	2,425	267	8	-	-
M	664	493	662	492	674	422	14	-	-
1999 F 10	420	329	422	330	3,610	333	3	-	-
17	547	426	544	424	2,440	381	3	-	-
24	483	382	480	380	1,640	-	-	-	-
M 3	1,198	730	1,197	729	1,440	769	5	-	-
10	568	444	566	443	980	93	1	-	-
17	621	499	619	498	468	548	4	-	-
24	358	316	356	315	388	180	2	-	-
31	679	568	678	568	380	627	4	-	-
A 7	745	614	747	617	590	476	3	-	-
14	415	361	413	359	460	415	4	-	-
21	623	454	587	452	610	555	4	-	-

(1) Excludes special deposit accounts.
Ne comprend pas les comptes spéciaux de dépôt.

FINANCIAL MARKET STATISTICS STATISTIQUES DU MARCHÉ FINANCIER																					
Effective date Date d'entrée en vigueur	Bank Rate Taux officiel d'escompte	Operating band Fourchette opérationnelle		Target Rate Taux cible	Wednesday le mercredi	Chartered bank administered interest rates Taux d'intérêt pratiqués par les banques à charte															
		Low Bas	High Haut			Prime business Taux de base des prêts aux entreprises	Conventional mortgage Prêts hypothécaires ordinaires		Non-chequable savings deposits Dépôts d'épargne non transférables par chèques	Daily interest savings (balances over \$100 000) Compte d'épargne à intérêt quotidien (soldes supérieurs à 100 000 \$)	5-year personal fixed-term Dépôts à 5 ans des particuliers	Guaranteed investment certificates Certificats de placement garantis									
							1 year à 1 an	5 year à 5 ans				1 year à 1 an	5 year à 5 ans								
				B114038	B114035	B114036	B114039					B113855	B113871	B113872	B113874	B113882	B113873	B113878	B113880		
1996	10	16	3.75	3.25	3.75	3.75	1999	J	13	6.75	6.40	6.90	0.10	3.63	3.85	3.33	3.98				
		28	3.50	3.00	3.50	3.25			20	6.75	6.40	6.90	0.10	3.68	4.05	3.53	4.18				
									27	6.75	6.40	6.90	0.10	3.68	4.05	3.53	4.18				
		11	08	3.25	2.75	3.25	3.00														
								F	3	6.75	6.40	6.90	0.10	3.76	4.05	3.53	4.18				
1997	6	26	3.50	3.00	3.50	3.25			10	6.75	6.40	6.90	0.10	3.76	4.05	3.53	4.18				
									17	6.75	6.40	6.90	0.10	3.86	4.05	3.53	4.18				
		10	01	3.75	3.25	3.75	3.50		24	6.75	6.40	6.90	0.10	3.86	4.05	3.53	4.18				
								M	3	6.75	6.60	7.15	0.10	4.01	4.30	3.73	4.43				
		11	25	4.00	3.50	4.00	3.75		10	6.75	6.60	7.15	0.10	4.01	4.30	3.73	4.43				
									17	6.75	6.60	7.15	0.10	3.91	4.30	3.73	4.43				
		12	12	4.50	4.00	4.50	4.25		24	6.75	6.60	7.15	0.10	3.91	4.30	3.73	4.43				
1998	1	30	5.00	4.50	5.00	4.75			31	6.75	6.45	6.95	0.10	3.77	4.30	3.73	4.43				
								A	7	6.50	6.45	6.95	0.10	3.77	4.10	3.58	4.23				
		8	27	6.00	5.50	6.00	5.75		14	6.50	6.20	6.70	0.10	3.48	3.85	3.33	3.98				
									21	6.50	6.20	6.70	0.10	3.48	3.85	3.33	3.98				
		9	29	5.75	5.25	5.75	5.50														
		10	16	5.50	5.00	5.50	5.25														
		11	18	5.25	4.75	5.25	5.00														
1999	3	31	5.00	4.50	5.00	4.75															

FINANCIAL MARKET STATISTICS STATISTIQUES DU MARCHÉ FINANCIER														continued suite			
Wednesday and latest week le mercredi et la dernière semaine	Treasury Bills Bons du Trésor				Selected Government of Canada benchmark bond yields Quelques rendements d'obligations du gouvernement canadien de référence							Government of Canada marketable bonds average yields Rendements moyens des obligations négociables du gouvernement canadien					
	1 month à 1 mois	3 month à 3 mois	6 month à 6 mois	1 year à 1 an	2 year à 2 ans	3 year à 3 ans	5 year à 5 ans	7 year à 7 ans	10 year à 10 ans	long-term à long terme	Real Return Bond yield, long term Rendements des obligations à rendement réel, à long terme	1-3 year de 1 à 3 ans	3-5 year de 3 à 5 ans	5-10 year de 5 à 10 ans	over 10 years plus de 10 ans		
	B113883 B114023	B113884 B114025	B113885 B114026	B113886 B114027	B113891 B114012	B113892 B114013	B113893 B114014	B113894 B114015	B113895 B114016	B113896 B114017	B113911 B114018	B113864 B114019	B113865 B114020	B113866 B114021	B113867 B114022		
1999	J	13	4.46	4.60	4.73	4.79	4.68	4.84	4.81	4.92	4.94	5.30	4.11	4.84	4.86	4.93	5.14
		20	4.55	4.68	4.79	4.89	4.83	4.92	4.89	5.00	5.01	5.32	4.11	4.93	4.95	5.01	5.19
		27	4.57	4.68	4.76	4.82	4.73	4.82	4.76	4.87	4.89	5.23	4.10	4.83	4.83	4.89	5.08
	F	3	4.60	4.73	4.85	4.90	4.85	4.95	4.93	5.03	5.04	5.34	4.13	4.94	4.99	5.04	5.21
		10	4.52	4.74	4.84	4.87	4.89	4.98	4.96	5.05	5.06	5.34	4.12	4.96	5.01	5.06	5.21
		17	4.57	4.82	4.89	4.98	5.00	5.09	5.06	5.13	5.12	5.35	4.12	5.07	5.12	5.14	5.25
		24	4.93	4.87	4.97	5.08	5.17	5.25	5.22	5.28	5.26	5.43	4.13	5.21	5.28	5.28	5.37
	M	3	4.95	4.95	5.08	5.22	5.31	5.41	5.36	5.41	5.38	5.54	4.23	5.36	5.42	5.41	5.47
		10	4.94	4.91	4.99	5.09	5.15	5.25	5.21	5.27	5.25	5.45	4.17	5.21	5.26	5.27	5.37
		17	4.93	4.88	4.99	5.10	5.05	5.18	5.14	5.22	5.20	5.44	4.16	5.16	5.19	5.22	5.34
		24	4.80	4.74	4.79	4.92	4.90	5.03	5.03	5.12	5.12	5.41	4.17	5.01	5.08	5.13	5.29
		31	4.65	4.63	4.73	4.84	4.82	4.95	4.95	5.05	5.05	5.36	4.16	4.93	5.00	5.07	5.23
	A	7	4.55	4.56	4.62	4.72	4.74	4.86	4.86	4.98	4.99	5.32	4.16	4.82	4.90	4.98	5.23
		14	4.32	4.42	4.48	4.56	4.57	4.71	4.75	4.89	4.92	5.28	4.11	4.66	4.79	4.89	5.18
		21	4.61	4.59	4.66	4.75	4.74	4.87	4.92	5.05	5.07	5.39	4.09	4.83	4.95	5.05	5.30
1999	A	15	4.37	4.43	4.52	4.63	4.63	4.77	4.80	4.92	4.95	5.30	4.11	4.71	4.83	4.93	5.20
		16	4.43	4.42	4.50	4.60	4.66	4.79	4.84	4.98	5.01	5.36	4.11	4.73	4.87	4.98	5.26
		19	4.44	4.44	4.51	4.61	4.63	4.77	4.82	4.97	5.01	5.36	4.11	4.71	4.85	4.97	5.26
		20	4.48	4.47	4.55	4.66	4.71	4.84	4.89	5.02	5.05	5.38	4.10	4.78	4.92	5.02	5.29
		21	4.61	4.59	4.66	4.75	4.74	4.87	4.92	5.05	5.07	5.39	4.09	4.83	4.95	5.05	5.30

FINANCIAL MARKET STATISTICS
STATISTIQUES DU MARCHÉ FINANCIER

continued
suite

Wednesday and latest week le mercredi et la dernière semaine	Bankers' acceptances Acceptations bancaires				Prime corporate paper rate Taux du papier de premier choix des sociétés		Tuesday (effective date in brackets) le mardi (date d'entrée en vigueur entre parenthèses)	Treasury bill auction Adjudication de bons du Trésor			Amount auctioned Montant adjudgé			Amount maturing Montant arrivant à échéance
	1 month à 1 mois		3 month à 3 mois		1 month à 1 mois	3 month à 3 mois		3 month à 3 mois	6 month à 6 mois	1 year à 1 an	3 month à 3 mois	6 month à 6 mois	1 year à 1 an	
	B113859 B114028	B113881 B114030	B113857 B114031	B113858 B114033				B113903	B113904	B113905	B113906	B113907	B113908	
1999 J 13	5.01	4.96	5.03	4.98	1999 J 12									
20	5.03	5.01	5.03	5.01	19	4.658	4.772	4.857	3,800	1,600	1,600	6,500		
27	5.02	5.01	5.03	5.01	26									
F 3	5.03	5.02	5.03	5.02	F 2	4.740	4.848	4.897	4,000	1,800	1,700	9,100		
10	5.03	5.01	5.03	5.02	9									
17	5.03	5.04	5.04	5.06	16	4.835	4.934	5.009	4,200	1,900	1,800	6,600		
24	5.03	5.03	5.04	5.04	23									
M 3	5.06	5.09	5.06	5.10	M 2	4.992	5.079	5.225	4,400	2,100	2,000	6,900		
10	5.07	5.09	5.08	5.10	9									
17	5.07	5.09	5.09	5.11	16	4.885	4.979	5.071	4,400	2,100	2,000	6,400		
24	4.99	4.95	5.00	4.97	23									
31	4.81	4.83	4.83	4.85	30	4.749	4.855	4.967	4,200	1,900	1,900	10,850		
A 7	4.79	4.77	4.80	4.78	A 6									
14	4.65	4.59	4.63	4.61	13	4.461	4.535	4.595	2,800	1,300	1,300	9,100		
21	4.76	4.74	4.76	4.74	20									
1999 A 15	4.65	4.62	4.67	4.62										
16	4.65	4.62	4.69	4.66										
19	4.66	4.64	4.68	4.65										
20	4.69	4.67	4.68	4.66										
21	4.76	4.74	4.76	4.74										

Effective 16 September 1997, the weekly issuance pattern of treasury bills was replaced by a 2-week cycle and the maturity of 3-month treasury bills was lengthened by 7 days. On 19 March 1998 (after a transition phase of six months), the maturity pattern will also follow a 2-week cycle.
À partir du 16 septembre 1997, le calendrier hebdomadaire des adjudications de bons du Trésor du gouvernement du Canada a été remplacé par un cycle de deux semaines et l'échéance des bons du Trésor à trois mois à été prolongé de sept jours. Le 19 mars 1998 (après une période de transition de six mois), le calendrier des échéances suivra également un cycle de deux semaines.

FINANCIAL MARKET STATISTICS
STATISTIQUES DU MARCHÉ FINANCIER

continued
suite

Wednesday le mercredi	Average weighted bond yields (Scotia McLeod) Rendements moyens pondérés des obligations (Scotia McLeod)				Selected U.S. dollar interest rates Quelques taux d'intérêt d'instruments en dollars É.-U.				Forward premium or discount (-) U.S. dollars in Canada Report ou déport (-) sur le dollar É.-U. au Canada					
	Provincials Provinces		All corporates Ensemble des sociétés		Federal funds rate Taux des fonds fédéraux	Prime rate charged by banks Taux de base des prêts bancaires	Commercial paper (adjusted) Papier commercial (taux corrigés)		U.S. Treasuries constant maturity Obligations du Trésor américain à échéance fixe		1 month à 1 mois		3 month à 3 mois	
	mid-term à moyen terme	long-term à long terme	mid-term à moyen terme	long-term à long terme			1 month à 1 mois	3 month à 3 mois	5 year à 5 ans	long-term à long terme				
	B113897	B113868	B113870	B113869	B113802	B113801	B113803	B113804	B113808	B113811	B113898	B113856		
1999 J 13	5.22	5.71	5.81	6.12	4.75	7.75	4.88	4.87	4.60	5.16	-	-0.03		
20	5.28	5.72	5.89	6.16	4.64	7.75	4.85	4.83	4.65	5.18	0.16	0.05		
27	5.16	5.63	5.76	6.07	4.66	7.75	4.87	4.82	4.57	5.14	0.08	0.05		
F 3	5.30	5.74	5.87	6.18	4.75	7.75	4.86	4.82	4.74	5.25	0.08	0.05		
10	5.31	5.72	5.87	6.13	4.77	7.75	4.86	4.85	4.79	5.34	0.08	0.05		
17	5.37	5.73	5.92	6.12	4.75	7.75	4.89	4.86	4.91	5.32	0.16	0.05		
24	5.54	5.79	6.06	6.21	4.75	7.75	4.88	4.88	5.12	5.51	0.08	0.05		
M 3	5.67	5.98	6.20	6.34	4.85	7.75	4.90	4.90	5.29	5.68	0.16	0.11		
10	5.52	5.86	6.08	6.27	4.80	7.75	4.90	4.88	5.13	5.56	0.16	0.08		
17	5.45	5.80	6.04	6.25	4.79	7.75	4.88	4.87	5.05	5.51	0.16	0.08		
24	5.35	5.75	5.93	6.13	4.79	7.75	4.88	4.88	5.07	5.54	0.08	-0.03		
31	5.27	5.70	5.83	6.11	4.84	7.75	4.91	4.89	5.12	5.63	-0.08	-0.13		
A 7	5.23	5.68	5.78	6.08	4.80	7.75	4.88	4.87	5.04	5.51	-0.16	-0.22		
14	5.13	5.61	5.71	6.04	4.68	7.75	4.85	4.87	5.04	5.51	-0.24	-0.38		
21	5.27	5.71	5.85	6.16							-0.08	-0.19		

Month, week ending Mois ou semaine se terminant à la date indiquée	EXCHANGE RATES COURS DU CHANGE										BCR Table 11 RBC Tableau 11								
	U.S. dollar Dollar É.-U.				Reciprocal of the closing rate (1) Inverse du cours de clôture (1)	U.S. dollar Dollar É.-U.		Other currencies Autres monnaies						Canadian dollar index against C-6 currencies Indice des cours du dollar canadien vis-à-vis des devises du C-6					
Canadian dollars per unit En dollars canadiens par unité				3-month forward spread Report ou déport à 3 mois		Canadian cents per unit En cents canadiens par unité		Average of noon spot rates Moyenne des cours du comptant à midi						1992 = 100					
Spot rates Cours du comptant					Closing Clôture	Average noon Moyenne à midi	Euro		British pound		French franc		German mark		Swiss franc		Japanese yen		
High Haut	Low Bas	Closing Clôture	Average noon Moyenne à midi	Euro			British pound		French franc		German mark		Swiss franc		Japanese yen		Japanese yen		
				Clôture		Moyenne à midi		Euro		British pound		French franc		German mark		Swiss franc		Japanese yen	
				Clôture		Moyenne à midi		Euro		British pound		French franc		German mark		Swiss franc		Japanese yen	

		B3415	B3416	B3414	B3400			B100032	B3412	B3404	B3405	B3411	B3407	B3431	
1998	D	1.5544	1.5225	1.5333	1.5422	0.6522	-0.04	-0.09	2.5766	0.2756	0.9241	1.1345	0.013173	78.71	
1999	J	1.5475	1.5020	1.5110	1.5192	0.6618	0.01	-0.00	1.7615	2.5070	0.2685	0.9007	1.0966	0.013408	79.83
	F	1.5165	1.4840	1.5078	1.4973	0.6632	0.02	0.02	1.6778	2.4372	0.2558	0.8578	1.0495	0.012852	81.33
	M	1.5311	1.5023	1.5087	1.5175	0.6628	-0.03	0.02	1.6521	2.4612	0.2519	0.8447	1.0356	0.012705	80.51
1999	M 3	1.5287	1.5000	1.5265	1.5166	0.6551	0.04	0.02	1.6612	2.4398	0.2532	0.8494	1.0439	0.012644	80.56
	10	1.5311	1.5131	1.5223	1.5197	0.6569	0.03	0.03	1.6535	2.4520	0.2521	0.8454	1.0377	0.012480	80.48
	17	1.5307	1.5185	1.5214	1.5248	0.6573	0.03	0.03	1.6690	2.4832	0.2544	0.8533	1.0441	0.012868	80.05
	24	1.5203	1.5023	1.5077	1.5104	0.6633	-0.01	0.02	1.6518	2.4670	0.2518	0.8446	1.0352	0.012844	80.78
	31	1.5163	1.5060	1.5087	1.5116	0.6628	-0.03	-0.01	1.6288	2.4465	0.2483	0.8328	1.0209	0.012674	80.87
	A 7	1.5060	1.4960	1.4987	1.5010	0.6672	-0.08	-0.07	1.6178	2.4006	0.2466	0.8272	1.0132	0.012400	81.53
	14	1.5038	1.4873	1.4936	1.4956	0.6695	-0.14	-0.12	1.6162	2.4097	0.2464	0.8263	1.0090	0.012444	81.77
	21	1.4947	1.4785	1.4875	1.4874	0.6723	-0.07	-0.11	1.5845	2.3952	0.2416	0.8101	0.9889	0.012544	82.24

Latest week:
Dernière semaine :

1999	A 15	1.4947	1.4878	1.4885	1.4905	0.6718	-0.12	-0.14	1.5975	2.4000	0.2435	0.8168	0.9957	0.012520	82.05
	16	1.4884	1.4785	1.4790	1.4854	0.6761	-0.13	-0.12	1.5879	2.3942	0.2421	0.8119	0.9909	0.012600	82.30
	19	1.4875	1.4790	1.4863	1.4826	0.6728	-0.12	-0.13	1.5730	2.3830	0.2398	0.8043	0.9819	0.012570	82.51
	20	1.4910	1.4866	1.4892	1.4895	0.6715	-0.10	-0.11	1.5835	2.4048	0.2414	0.8096	0.9883	0.012600	82.11
	21	1.4906	1.4861	1.4875	1.4891	0.6723	-0.07	-0.07	1.5805	2.3940	0.2410	0.8081	0.9879	0.012430	82.21

(1) Canadian dollar expressed in U.S. dollars.
Dollar canadien exprimé en dollars É.-U.

(2) The euro is the monetary unit of the European Monetary Union ("EMU"), which commenced on January 1, 1999. The EMU includes Austria, Belgium, Finland, France, Germany, Ireland, Italy, Luxembourg, Netherlands, Portugal and Spain.
L'euro est l'unité monétaire de l'Union économique et monétaire (UEM) européenne qui est entrée en vigueur le 1er janvier 1999. L'UEM est composée de l'Allemagne, de l'Autriche, de la Belgique, de l'Espagne, de la Finlande, de la France, de l'Irlande, de l'Italie, du Luxembourg, des Pays-Bas et du Portugal.

Month, week ending Mois ou semaine se terminant à la date indiquée	Overnight money market financing rate Taux des fonds à un jour	BANK OF CANADA COMPOSITE OF JOBBER MONEY MARKET RATES (MID-MORNING, BID SIDE) TAUX COMPOSÉS DE LA BANQUE DU CANADA COMMUNIQUÉS PAR DES AGENTS AGRÉÉS DU MARCHÉ MONÉTAIRE (MILIEU DE MATINÉE, COURS ACHETEUR)											
		Treasury bills Bons du Trésor					Bankers' acceptances Acceptations bancaires			Commercial paper Papier commercial			
		1 month à 1 mois	2 month à 2 mois	3 month à 3 mois	6 month à 6 mois	1 year à 1 an	1 month à 1 mois	2 month à 2 mois	3 month à 3 mois	1 month à 1 mois	2 month à 2 mois	3 month à 3 mois	
		B114011	B114000	B114001	B114002	B114003	B114004	B114005	B114006	B114007	B114008	B114009	B114010
1998	D	5.03	4.51	4.57	4.65	4.74	4.79	5.07	5.06	5.04	5.19	5.16	5.13
1999	J	5.15	4.60	4.67	4.70	4.78	4.85	5.05	5.04	5.03	5.18	5.16	5.14
	F	5.01	4.95	4.92	4.92	5.01	5.13	5.06	5.07	5.09	5.19	5.20	5.20
	M	4.92	4.73	4.65	4.67	4.76	4.88	4.83	4.84	4.85	4.94	4.94	4.94
1999	M 3	4.99	4.98	4.97	4.96	5.09	5.22	5.09	5.10	5.12	5.22	5.23	5.23
	10	5.00	4.95	4.92	4.92	5.00	5.12	5.09	5.10	5.11	5.19	5.20	5.21
	17	5.02	4.95	4.90	4.89	4.99	5.10	5.08	5.09	5.10	5.16	5.17	5.18
	24	5.00	4.81	4.74	4.76	4.82	4.96	5.01	4.98	4.96	5.11	5.08	5.09
	31	4.92	4.73	4.65	4.67	4.76	4.88	4.83	4.84	4.85	4.94	4.94	4.94
	A 7	4.76	4.57	4.58	4.58	4.62	4.74	4.81	4.80	4.78	4.90	4.88	4.87
	14	4.75	4.36	4.40	4.44	4.50	4.57	4.66	4.63	4.61	4.75	4.71	4.68
	21	4.77	4.61	4.61	4.61	4.67	4.76	4.75	4.75	4.74	4.86	4.86	4.85

Latest week:
Dernière semaine :

1999	A 15	4.86	4.38	4.41	4.43	4.51	4.60	4.66	4.64	4.62	4.75	4.73	4.71
	16	4.83	4.46	4.46	4.46	4.56	4.65	4.70	4.67	4.66	4.78	4.77	4.75
	19	4.80	4.45	4.45	4.45	4.52	4.62	4.68	4.65	4.65	4.77	4.75	4.73
	20	4.78	4.47	4.47	4.46	4.53	4.64	4.68	4.67	4.66	4.77	4.75	4.75
	21	4.77	4.61	4.61	4.61	4.67	4.76	4.75	4.75	4.74	4.86	4.86	4.85

Monthly Average Moyenne mensuelle		SELECTED MONETARY AGGREGATES AND THEIR COMPONENTS (Millions of dollars) AGRÉGATS MONÉTAIRES ET LEURS COMPOSANTES (En millions de dollars)										BCR Table E1 RBC Tableau E1				
		M1														
		Currency outside banks Monnaie hors banques		Personal chequing accounts at banks		Current accounts at banks		Adjustments to M1	Gross M1 M1 brut		Chartered bank net demand deposits Dépôts à vue nets aux banques à charte					
		Unadjusted	Seasonally adjusted	Comptes de chèques personnels dans les banques		Comptes courants dans les banques		Ajustements à M1	Unadjusted	Seasonally adjusted	Unadjusted	Seasonally adjusted				
		Données non désaisonnalisées	Données désaisonnalisées	Données non désaisonnalisées	Données désaisonnalisées	Données non désaisonnalisées	Données désaisonnalisées	Données non désaisonnalisées	Données désaisonnalisées	Données non désaisonnalisées	Données désaisonnalisées					
		B2001	B1604	B486	B1643	B487	B1644	B2050	B2054	B1642	B478	B1601				
1997	J	27,950	27,897	11,432	11,466	34,216	34,238	-386	73,213	73,215	46,996	47,305				
	J	28,338	28,050	11,384	11,525	35,392	35,153	-834	74,281	73,900	48,789	48,621				
	A	28,814	28,441	11,290	11,622	35,986	35,950	-709	75,381	75,305	48,883	49,826				
	S	28,335	28,090	11,435	11,784	36,046	35,868	-850	74,966	74,896	49,494	50,134				
	O	28,750	28,518	11,586	11,739	36,994	36,251	-661	76,668	75,861	51,894	51,257				
	N	28,887	28,719	12,293	12,199	38,003	37,050	-969	78,213	77,023	52,899	51,551				
	D	29,390	28,745	12,696	12,432	38,788	37,092	-881	79,993	77,427	53,063	51,320				
1998	J	28,936	29,109	12,710	12,645	37,708	37,459	-767	78,588	78,451	53,920	52,842				
	F	28,659	29,220	13,113	12,942	36,229	37,200	-775	77,227	78,566	54,314	55,150				
	M	28,570	29,232	13,061	12,992	36,309	37,970	-778	77,162	79,380	51,309	52,635				
	A	28,929	29,406	13,434	13,159	37,671	38,671	-919	79,115	80,293	53,448	54,478				
	M	29,430	29,608	13,730	13,495	38,329	38,993	-1,061	80,428	81,016	56,185	55,912				
	J	29,736	29,683	13,518	13,519	38,975	38,976	-1,153	81,076	81,025	55,210	55,694				
	J	30,190	29,895	13,438	13,615	39,600	39,320	-1,103	82,125	81,734	56,504	56,484				
	A	30,476	30,085	13,414	13,824	39,915	39,799	-1,246	82,559	82,466	56,756	57,731				
	S	30,562	30,304	13,378	13,851	41,424	41,149	-1,486	83,878	83,828	59,132	59,915				
	O	30,809	30,552	13,801	14,036	41,200	40,357	-1,422	84,388	83,552	56,912	56,185				
	N	30,810	30,616	14,049	13,991	40,537	39,536	-1,097	84,299	83,073	53,626	52,396				
	D	31,344	30,677	14,525	14,204	41,306	39,568	-1,069	86,106	83,425	57,713	55,791				
1999	J	30,953	31,136	14,653	14,563	40,890	40,650	-1,144	85,352	85,211	53,630	52,490				
	F	30,637	31,233	15,047	14,831	39,382	40,487	-1,148	83,918	85,371	52,337	53,164				
	M	30,541	31,244	14,614	14,500	39,976	41,802	-1,279	83,851	86,208	55,580	56,997				
Monthly Average Moyenne mensuelle		SELECTED MONETARY AGGREGATES AND THEIR COMPONENTS (Millions of dollars) AGRÉGATS MONÉTAIRES ET LEURS COMPOSANTES (En millions de dollars)										continued suite				
		M3														
		M2		Chartered banks Banques à charte		Adjustments to M2		M2 Total Total de M2		Chartered bank non-personal term deposits and foreign currency deposits of residents		Adjustments to M3		M3 Total Total de M3		
		Unadjusted	Seasonally adjusted	Non- personal notice deposits	Personal savings deposits	Ajustements à M2	Unadjusted	Seasonally adjusted	Unadjusted	Seasonally adjusted	Depôts à terme autres que ceux des particuliers aux banques à charte et dépôts en monnaies étrangères des résidents	Ajuste- ments à M3	Unadjusted	Seasonally adjusted	Unadjusted	Seasonally adjusted
		Données non désaisonnalisées	Données désaisonnalisées	Dépôts à préavis autres que ceux des particuliers	Dépôts d'épargne particuliers	Données non désaisonnalisées	Données désaisonnalisées	Données non désaisonnalisées	Données désaisonnalisées	Données non désaisonnalisées	Données désaisonnalisées	Données non désaisonnalisées	Données non désaisonnalisées	Données désaisonnalisées	Données non désaisonnalisées	Données désaisonnalisées
		B2033	B1627	B472/73	B451	B2051	B2031	B1630	B475/82	B2052	B2030	B1628				
1997	J	74,561	74,813	32,804	286,784	13,046	407,195	406,342	126,496	-4,926	528,765	529,402				
	J	76,293	75,841	32,380	283,915	12,875	405,465	405,734	128,046	-4,209	529,302	530,339				
	A	76,988	77,545	32,966	289,041	5,232	404,227	405,362	133,035	-3,986	533,275	535,429				
	S	76,979	77,363	33,564	292,722	-65	403,199	404,081	138,730	-4,773	537,157	537,961				
	O	79,983	79,123	33,324	291,688	-67	404,928	404,078	143,492	-4,566	543,854	542,411				
	N	80,816	79,326	34,380	290,968	-70	406,094	403,965	145,253	-4,859	546,488	544,395				
	D	81,572	79,214	35,914	289,910	-78	407,318	403,513	151,530	-4,650	554,198	547,672				
1998	J	82,089	81,200	35,943	288,992	-72	406,953	406,359	147,744	-4,190	550,508	548,937				
	F	82,198	83,583	33,639	288,674	-58	404,453	406,400	147,221	-4,097	547,577	548,472				
	M	79,101	81,069	33,495	285,930	-137	398,390	400,406	150,888	-4,822	544,456	547,122				
	A	81,458	82,948	33,582	286,022	-67	400,995	402,611	149,737	-4,536	546,196	548,092				
	M	84,554	84,463	33,738	285,383	-71	403,605	403,852	152,547	-4,865	551,286	552,152				
	J	83,793	84,213	35,422	284,535	-99	403,651	402,785	156,414	-5,251	554,814	555,582				
	J	85,591	85,276	35,887	284,076	-52	405,501	405,903	154,628	-4,934	555,196	556,702				
	A	85,986	86,548	35,817	284,817	-61	406,560	407,721	154,236	-5,518	555,277	557,917				
	S	88,208	88,713	35,552	285,043	-76	408,727	409,730	155,333	-5,199	558,861	560,022				
	O	86,299	85,333	36,511	285,874	-32	408,651	407,785	157,008	-3,936	561,723	560,093				
	N	83,339	81,941	37,097	286,607	-51	406,992	404,779	152,819	-2,859	556,950	555,067				
	D	87,988	85,434	37,379	287,889	-54	413,202	409,252	162,820	-3,244	572,778	565,426				
1999	J	83,439	82,506	36,796	288,748	-55	408,927	408,297	147,294	-2,778	553,443	551,583				
	F	81,827	83,231	35,849	289,516	-36	407,155	409,098	148,483	-5,177	550,462	551,157				
	M	84,841	86,929	36,329	289,545	-288	410,428	412,477	146,904	-2,840	554,492	557,245				

		SELECTED MONETARY AGGREGATES AND THEIR COMPONENTS (Millions of dollars)									continued
		<i>AGRÉGATS MONÉTAIRES ET LEURS COMPOSANTES (En millions de dollars)</i>									<i>suite</i>
Monthly average or average of month-ends		M2+(1)									
Moyenne mensuelle ou moyenne de fin de mois		<i>M2+(1)</i>									
		M2	Trust and mortgage loan companies	Deposits at credit unions and caisses populaires	Life insurance company individual annuities	Personal deposits at government savings institutions	Money market mutual funds	Adjustments to M2+	M2+	Unadjusted	Seasonally adjusted
		<i>M2</i>	<i>Sociétés de fiducie ou de prêt hypothécaire</i>	<i>Dépôts aux caisses populaires et aux credit unions</i>	<i>Rentes individuelles versées par les compagnies d'assurance-vie</i>	<i>Dépôts des particuliers aux institutions d'épargne gouvernementales</i>	<i>Fonds mutuels du marché monétaire</i>	<i>Ajustements à M2+</i>	<i>Données non désaisonnalisées</i>	<i>Données désaisonnalisées</i>	<i>Données désaisonnalisées</i>
		Unadjusted	Seasonally adjusted								
		<i>Données non désaisonnalisées</i>	<i>Données désaisonnalisées</i>								
		B2031	B2038	B1639	B2042	B2046	B2047	B2048	B2053	B2037	B1633
1997	A	404,227	53,804	54,959	90,986	46,280 R	7,161	33,196	-4,936	630,718R	631,774R
	S	403,199	48,326	48,462	90,662	45,925 R	7,145	33,619	627	629,503R	629,816R
	O	404,928	48,527	48,616	90,582	45,552 R	7,128	33,470	596	630,783R	629,150R
	N	406,094	48,793	48,732	90,690	45,160 R	7,130	33,254	510	631,631R	628,831R
	D	407,318	48,795	48,612	90,837	44,768 R	7,080	33,477	380	632,655R	628,670R
1998	J	406,953	48,496	48,369	90,912	44,330 R	7,122	33,350	331	631,494R	631,402R
	F	404,453	48,366	48,271	91,249	43,875 R	7,240	32,738	458	628,379R	631,091R
	M	398,390	48,106	48,107	91,587	43,421 R	7,244	32,523	567	621,838R	624,399R
	A	400,995	48,174	48,199	92,138	43,021 R	7,214	32,533R	565	624,639R	626,567R
	M	403,605	48,294	48,328	92,426	42,693 R	7,232	32,415	511	627,176R	627,397R
	J	403,651	48,258	48,328	92,472	42,365 R	7,268	32,297R	431	626,742R	626,089R
	J	405,501	48,400	48,458	92,671	42,108 R	7,309	32,327	368	628,686R	629,170R
	A	406,560	48,506	48,625	92,864	41,918 R	7,384	33,392	359	630,982R	632,150R
	S	408,727	48,659	48,797	93,246	41,730 R	7,452	34,253R	366	634,433R	634,832R
	O	408,651	48,784	48,840	93,608	41,565 R	7,526	34,769	402	635,305R	633,604R
	N	406,992	48,901	48,806	94,159	41,423 R	7,594	35,443R	396	634,907R	631,869R
	D	413,202	49,119	48,893	94,719	41,280 R	7,602	35,999R	307	642,229R	638,045R
1999	J	408,927	49,347E	49,218E	94,792E	40,987E,R	7,631	36,669R	368E	638,722E,R	638,576E,R
	F	407,155	49,646E	49,533E	95,029E,R	40,567 E	7,684	37,559R	532E	638,172E	640,937E
	M	410,428			95,708E		7,722	38,792			

		CREDIT MEASURES (Millions of dollars) (1)									BCR Table E2
		<i>MESURES DU CRÉDIT (En millions de dollars) (1)</i>									<i>RBC Tableau E2</i>
Monthly average or average of month-ends		Consumer credit									
Moyenne mensuelle ou moyenne de fin de mois		<i>Crédit à la consommation</i>									
		Seasonally adjusted									
		<i>Données désaisonnalisées</i>									
		Chartered banks	Trust and mortgage loan companies	Credit unions and caisses populaires	Life insurance companies	Finance companies and other institutions	Special Purpose Corporations (Securitization)(2)	Adjustments to consumer credit(2)	Total consumer credit	Unadjusted	Seasonally adjusted
		<i>Banques à charte</i>	<i>Sociétés de fiducie ou de prêt hypothécaire</i>	<i>Caisses populaires et credit unions</i>	<i>Compagnies d'assurance-vie</i>	<i>Sociétés de financement et autres institutions</i>	<i>Sociétés Spécialisées (Titrisation)(2)</i>	<i>Ajustements au crédit à la consommation(2)</i>	<i>Ensemble du crédit à la consommation</i>	<i>Données non désaisonnalisées</i>	<i>Données désaisonnalisées</i>
		B127	B132	B143	B129	B128	B175	B146	B140		B142
1997	A	94,459	13,344	14,355	4,019	9,729	4,807	-	139,832		140,532
	S	95,822	13,043	14,414	4,017	9,917	4,960	-	142,226		142,290
	O	94,417	13,397	14,486	4,016	10,024	7,601	-	143,799		143,761
	N	94,607	13,555	14,535	4,017	10,122	8,589	-	144,925		145,046
	D	95,502	13,703	14,595	3,996	10,301	8,642	-	146,939		146,550
1998	J	95,926	13,867	14,633	4,015	10,326	8,902	-	147,725		147,777
	F	96,514	13,905	14,663	4,074	10,268	9,269	-	148,062		148,808
	M	96,389	13,955	14,730	4,128	10,250	9,635	-	150,520		149,756
	A	95,855	14,087	14,806	4,163	10,297	11,424	-	151,266		150,714
	M	95,221	14,161	14,861	4,172	10,022	13,922	-	152,331		151,906
	J	95,563	14,286	14,881	4,197	9,608	14,294	-	152,893		152,876
	J	96,401	14,521	14,876	4,223	9,549	14,308	-	153,809		154,080
	A	96,095	14,757	14,863	4,253	9,642	15,560	-	154,263		154,970
	S	95,991	14,983	14,859	4,285	9,649	15,313	-	155,139		155,317
	O	96,070	15,184	14,838	4,321	9,826	15,850	-	155,857		155,934
	N	95,970	15,208	14,834	4,361	10,141	16,152	-	156,007		156,245
	D	96,645	15,287	14,785	4,375	10,349	16,176	-	157,770		157,437
1999	J	96,591	15,343E	14,761E	4,414E	10,532E	16,200E	-	157,890E		157,915E
	F	96,918	15,330E	14,798E,R	4,479E	10,871E	16,623E,R	-	158,445E		159,227E
	M	97,242		14,825E			16,727E	-			

(1) Data for Trust and Mortgage Loan Companies reflect the acquisition of National Trust and Victoria and Grey Mortgage Corporation by the Bank of Nova Scotia on August 14, 1997. / *Les données des sociétés de fiducie ou de prêt hypothécaire reflètent l'acquisition par la Banque de Nouvelle-Écosse, le 14 août 1997, du Trust National et de la Société d'hypothèque Victoria et Grey.*

(2) Unadjusted / *Données non désaisonnalisées*

Monthly average or average of month-ends Moyenne mensuelle ou moyenne de fin de mois		CREDIT MEASURES (Millions of dollars) (1) MESURES DU CRÉDIT (En millions de dollars) (1)										continued suite	
		Residential mortgage credit Crédit hypothécaire à l'habitation											
		Seasonally adjusted Données désaisonnalisées											
		Chartered banks Banques à charte	Trust and mortgage loan companies Sociétés de fiducie ou de prêt hypothécaire	Credit unions and caisses populaires Caisses populaires et crédit unions	Life insurance companies Compagnies d'assurance-vie	Pension funds(2) Caisses de retraite(2)	Finance companies and other institutions Sociétés de financement et autres institutions	NHA mortgage backed securities(2) Titres hypothécaires garantis en vertu de la LHN(2)	Special Purpose Corporations (Securitization)(2) Sociétés Spécialisées (Titrisation)(2)	Total residential mortgage credit Ensemble du crédit hypothécaire	Unadjusted Données non désaisonnalisées		
B982	B983	B943	B984	B940	B985	B941	B929	B938	B942	B151	B166		
1997	A	217,582	28,830	51,125	21,315	8,029	26,722	14,088	3,351	371,571	370,857	511,403	511,389
	S	222,329	24,604	51,263	21,262	7,948	26,786	14,390	3,498	373,012	372,117	515,237	514,407
	O	223,287	24,482	51,407	21,153	7,892	26,837	14,495	3,748	373,845	373,445	517,644	517,206
	N	224,459	24,280	51,623	20,980	7,860	26,968	14,240	4,097	374,695	374,465	519,620	519,511
	D	226,060	23,652	51,728	20,800	7,827	27,086	14,243	4,447	376,725	375,867	523,664	522,416
1998	J	226,822	23,368	51,806	20,657	7,824	27,043	14,345	5,001	377,022	377,126	524,746	524,904
	F	227,863	23,217	51,929	20,573	7,851	27,035	15,402	5,056	378,709	378,973	526,771	527,781
	M	228,414	22,949	52,054	20,478	7,878	27,086	16,767	5,371	379,736	380,529	530,256	530,285
	A	229,349	22,896	52,122	20,419	7,928	27,014	17,091	5,556	381,110	382,137	532,376	532,851
	M	230,653	22,620	52,178	20,399	8,002	26,865	17,400	5,352	382,609	383,564	534,940	535,470
	J	232,237	22,168	52,158	20,377	8,075	26,711	17,767	5,272	384,837	385,177	537,730	538,053
	J	233,167	21,850	52,153	20,196	8,099	26,652	18,015	6,898	387,549	387,197	541,358	541,277
	A	234,596	22,019	52,166	19,853	8,074	26,651	18,034	8,780	390,544	389,725	544,807	544,696
	S	233,961	22,184	52,307	19,506	8,049	26,725	17,908	10,937	392,522	391,665	547,661	546,981
	O	233,924	21,958	52,430	19,403	8,020E	26,837	18,135	12,776	394,026E	393,654E	549,883E	549,588E
	N	235,900	21,645	52,474	19,527	7,987E	27,119	18,366	13,048	396,156E	395,867E	552,163E	552,112E
	D	237,029	21,629	52,544	19,638	7,953E	27,398	18,507	12,969	398,468E	397,573E	556,237E	555,010E
1999	J	237,636	21,799E	52,662E	19,650E	7,951E	27,354E	18,879	12,943E	399,111E	399,235E	557,001E	557,150E
	F	236,182	21,873E	52,732E,R	19,568E	7,978E	27,347E	19,872	14,842E,R	400,267E	400,529E	558,712E	559,756E
	M	237,335		52,856E				20,610	16,495E				

Monthly average or average of month-ends Moyenne mensuelle ou moyenne de fin de mois		CREDIT MEASURES (Millions of dollars) (1) MESURES DU CRÉDIT (En millions de dollars) (1)										continued suite	
		Short term business credit Crédit à court terme aux entreprises											
		Business loans Prêts aux entreprises											
		Chartered banks Banques à charte	Unadjusted Données non désaisonnalisées	Seasonally adjusted Données désaisonnalisées	Finance companies Sociétés de financement	Other institutions Autres institutions	Chartered bank foreign currency loans to residents (4) Prêts en monnaies étrangères consentis par des banques à charte à des résidents (4)	Special Purpose Corporations (Securitization) Sociétés spécialisées (Titrisation)	Bankers' acceptances Acceptations bancaires	Commercial paper issued by non-financial corporations Papier commercial des sociétés non financières	Adjustments to short-term business credit Ajustements aux crédits à court terme aux entreprises		
B2300	B2322	B2301	B2302	B2312	B2330	B2313	B2329	B2316					
1997	A	116,834	116,996	12,034	17,828	27,563	5,950	42,221	21,235				-531
	S	119,301	119,299	11,830	17,549	27,230	6,280	42,656	21,482				-449
	O	121,115	120,944	11,888	17,673	26,758	6,665	43,670	22,111				-463
	N	119,755	120,133	12,200	17,639	27,432	7,103	44,032	22,967				-459
	D	121,060	121,723	12,512	17,794	28,920	7,541	41,927	21,793				-775
1998	J	120,836	122,257	13,226	17,745	28,781	7,819	42,556	22,032				-466
	F	121,258	122,455	14,282	17,395	29,000	7,924	43,777	23,465				-613
	M	125,263	124,173	15,337	17,165	27,239	8,030	45,406	24,030				-693
	A	126,691	125,611	15,853	17,029	28,056	8,287	44,876	25,443				-514
	M	125,517	124,952	15,773	16,945	28,543	8,695	44,919	26,793				-388
	J	125,525	125,176	15,692	16,966	29,839	9,102	46,295	25,837				-384
	J	125,288	124,803	15,430	17,074	29,780	9,294	48,371	25,984				-396
	A	125,699	125,648	14,984	17,195	30,249	9,277	49,386	27,350				-495
	S	125,168	125,073	14,546	17,342	29,523	9,259	49,276	26,073				-630
	O	125,005	124,835	14,537	17,495	30,576	9,137	49,656	23,969				-626
	N	125,073	125,570	14,944	17,621	29,353	8,912	50,672	23,155				-397
	D	125,789	126,589	15,351	17,758	30,191	8,687	48,744	22,156				-318
1999	J	126,262	127,691	16,228 E	17,959 E	28,981		8,565 E	50,479	22,128			-369
	F	125,165	126,366	17,502 E	17,951 E	27,754		8,548 E	50,680	23,991			-327
	M	126,736	125,659			28,556		8,531 E	50,985	24,246			-338

(1) Data for Trust and Mortgage Loan Companies reflect the acquisition of National Trust and Victoria and Grey Mortgage Corporation by the Bank of Nova Scotia on August 14, 1997. / Les données des sociétés de fiducie ou de prêt hypothécaire reflètent l'acquisition par la Banque de Nouvelle-Écosse, le 14 août 1997, du Trust National et de la Société d'hypothèque Victoria et Grey.

(2) Unadjusted / Données non désaisonnalisées

(3) Excludes reverse repos and loans to non-residents. / Ne comprend pas les prises en pension ni les prêts à des non-résidents.

(4) Excludes reverse repos. / Ne comprend pas les prises en pension.

Monthly average or average of month-ends <i>Moyenne mensuelle ou moyenne de fin de mois</i>		CREDIT MEASURES (Millions of dollars) (1) <i>MESURES DU CRÉDIT (En millions de dollars) (1)</i>										continued <i>suite</i>	
		Short term business credit <i>Crédit à court terme aux entreprises</i>					Other business credit <i>Autres crédits aux entreprises</i>						
		Total short-term business credit <i>Ensemble des crédits à court terme aux entreprises</i>					Non-residential mortgages <i>Prêts hypothécaires sur immeubles non résidentiels</i>					Leasing receivables <i>Créances résultant de baux financiers</i>	
		Unadjusted <i>Données non désaisonnalisées</i>		Seasonally adjusted <i>Données désaisonnalisées</i>			Chartered banks <i>Banques à charte</i>	Trust and mortgage loan companies <i>Sociétés de fiducie ou de prêt hypothécaire</i>	Credit unions and caisses populaires <i>Caisses populaires et crédit unions</i>	Life insurance companies <i>Compagnies d'assurance-vie</i>	Finance companies and other institutions <i>Sociétés de financement et autres institutions</i>	Chartered banks <i>Banques à charte</i>	Trust and mortgage loan companies <i>Sociétés de fiducie ou de prêt hypothécaire</i>
B2317		B2324			B2303	B2304	B2305	B2306	B2307	B2308	B2309	B2310	B2331
1997	A	243,134	241,889	13,397	2,188	7,417	25,405	394	2,205	465	9,313	2,475	
	S	245,877	245,301	13,736	1,706	7,432	25,172	414	2,281	391	9,552	2,478	
	O	249,417	249,850	13,766	1,681	7,453	25,029	414	2,329	391	9,865	2,547	
	N	250,668	251,512	13,733	1,658	7,467	24,971	394	2,328	404	10,250	2,681	
	D	250,772	253,729	13,818	1,628	7,466	24,912	373	2,376	382	10,635	2,815	
1998	J	252,529	256,810	13,848	1,600	7,473	24,964	356	2,451	376	10,891	2,794	
	F	256,488	258,952	13,843	1,561	7,484	25,119	342	2,432	391	11,007	2,624	
	M	261,777	260,580	13,811	1,530	7,495	25,273	327	2,524	376	11,123	2,454	
	A	265,719	263,759	13,845	1,504	7,518	25,339	312	2,560	375	11,398	2,302	
	M	266,796	264,530	13,988	1,445	7,531	25,309	296	2,628	389	11,833	2,173	
	J	268,873	266,899	13,998	1,385	7,529	25,279	280	2,609	367	12,267	2,044	
	J	270,824	268,767	14,083	1,363	7,540	25,104	276	2,739	362	12,580	2,049	
	A	273,645	272,018	14,009	1,370	7,554	24,983	283	2,833	382	12,779	2,186	
	S	270,556	269,981	13,975	1,361	7,576	24,964	290	2,864	374	12,975	2,321	
	O	269,750	270,239	13,876	1,321	7,591	24,954	291	2,908	373	13,013	2,488	
	N	269,333	270,372	13,800	1,298	7,586	25,049	287	2,936	363	12,899	2,688	
	D	268,359	271,700	13,606	1,308	7,581	25,144	282	2,992	348	12,785	2,887	
1999	J	270,232 E	274,797 E	13,502	1,313E	7,574E	25,275E	273E	3,091	352E	12,799E	3,104E	
	F	271,262E,R	273,906E,R	13,514	1,295E	7,585E	25,431E	263E	3,126	350E	12,935E	3,345E	
	M	275,583 E	274,372 E	13,536					3,141			3,605E	

Monthly average or average of month-ends <i>Moyenne mensuelle ou moyenne de fin de mois</i>		CREDIT MEASURES (Millions of dollars) (1) <i>MESURES DU CRÉDIT (En millions de dollars) (1)</i>										continued <i>suite</i>
		Other business credit <i>Autres crédits aux entreprises</i>					Total business credit <i>Ensemble des crédits aux entreprises</i>			Total household and business credit <i>Ensemble des crédits aux ménages et aux entreprises</i>		
		Special Purpose Corporations <i>Sociétés spécialisées (Titrisation)</i>		Bonds and debentures <i>Obligations et débiteures</i>		Equity and other <i>Actions et autres</i>	Adjustments to other business credit <i>Ajustements aux autres crédits aux entreprises</i>	Total other business credit <i>Ensemble des autres crédits aux entreprises</i>	Unadjusted <i>Données non désaisonnalisées</i>	Seasonally adjusted <i>Données désaisonnalisées</i>	Unadjusted <i>Données non désaisonnalisées</i>	Seasonally adjusted <i>Données désaisonnalisées</i>
		B2332		B2318		B2319	B2328	B155	B2320	B2325	B2321	B2326
1997	A	3,067	121,177	198,409	-	385,913	629,047	627,802	1,140,450	1,139,191		
	S	3,179	122,512	199,679	-	388,533	634,410	633,834	1,149,648	1,148,241		
	O	3,246	124,533	201,537	-	392,792	642,208	642,641	1,159,853	1,159,847		
	N	3,267	126,055	204,116	-	397,323	647,991	648,834	1,167,611	1,168,345		
	D	3,289	126,781	205,974	-	400,449	651,221	654,177	1,174,885	1,176,594		
1998	J	3,269	127,262	207,048	-	402,332	654,861	659,142	1,179,608	1,184,046		
	F	3,210	127,223	207,917	-	403,153	659,641	662,106	1,186,412	1,189,886		
	M	3,150	126,729	208,864	-	403,655	665,432	664,235	1,195,688	1,194,521		
	A	3,220	126,821	209,968	-	405,162	670,881	668,921	1,203,257	1,201,772		
	M	3,426	128,832	211,088	-	408,937	675,733	673,467	1,210,673	1,208,937		
	J	3,632	131,564	212,439	-	413,394	682,267	680,293	1,219,997	1,218,346		
	J	3,850	133,724	214,037	-	417,708	688,532	686,475	1,229,891	1,227,752		
	A	4,085	135,379	215,018	-	420,861	694,507	692,879	1,239,313	1,237,575		
	S	4,316	136,459	215,189	-	422,663	693,219	692,645	1,240,881	1,239,626		
	O	4,410	137,192	215,382	-	423,800	693,550	694,039	1,243,433 E	1,243,627 E		
	N	4,372	138,360	216,204	-	425,842	695,175	696,213	1,247,338 E	1,248,326 E		
	D	4,689	139,357	217,120	-	428,099	696,458	699,799	1,252,695 E	1,254,809 E		
1999	J	4,956E,R	139,790	217,718	-	429,748E,R	699,980E,R	704,545E,R	1,256,981E,R	1,261,696E,R		
	F	5,247E,R	140,819	218,272	-	432,181E,R	703,443E,R	706,087E,R	1,262,155 E	1,265,843 E		
	M	5,554 E	141,959	219,057R	-	434,964 E	710,547 E	709,335E				

(1) Data for Trust and Mortgage Loan Companies reflect the acquisition of National Trust and Victoria and Grey Mortgage Corporation by the Bank of Nova Scotia on August 14, 1997. / *Les données des sociétés de fiducie ou de prêt hypothécaire reflètent l'acquisition par la Banque de Nouvelle-Écosse, le 14 août 1997, du Trust National et de la Société d'hypothèque Victoria et Grey.*

End of period En fin de période		GOVERNMENT OF CANADA SECURITIES OUTSTANDING (Par Value) ENCOURS DES TITRES DU GOUVERNEMENT CANADIEN (Valeur nominale)							BCR Table G4 RBC Tableau G4			
		Millions of Canadian dollars En millions de dollars canadiens										
		Treasury bills Bons du Trésor	Other direct and guaranteed securities(1) Autres titres émis ou garantis(1)	Canada Savings Bonds and Other Retail Instruments Obligations d'épargne du Canada et autres titres de placements au détail	Total Total	Held by Détenteurs			Government accounts Comptes du gouvernement			
						Bank of Canada Banque du Canada	Treasury bills Bons du Trésor	Bonds Obligations	Total Total	Treasury bills Bons du Trésor	Bonds Obligations	Total Total
		B2425		B2408	B2400	B2470	B2471	B2469		B2466	B2467	B2461
1998	D	87,100	328,174	29,126	444,400	10,729	16,963	27,692		179	6,217	6,396
1999	J	83,800	327,738	29,042	440,580	11,891	17,353	29,244		141	5,286	5,427
	F	86,000	326,236	28,883	441,119	11,863	17,953	29,816		125	4,924	5,048
	M	96,950	321,468	28,810	447,228	11,817	18,028	29,845		93	5,111	5,204
1999	M 3	86,000	322,574	28,898	437,471	11,836	17,443	29,279		134	5,422	5,556
	10	90,100	322,947	28,871	441,918	11,605	16,973	28,578		126	5,422	5,548
	17	91,850	320,444	28,847	441,141	11,750	17,588	29,338		126	5,422	5,548
	24	96,450	321,186	28,829	446,466	11,562	17,323	28,885		120	5,422	5,542
	31	96,950	321,468	28,810	447,228	11,817	18,028	29,845		93	5,111	5,204
	A 7	93,600	322,066	28,830	444,497	11,578	17,323	28,901		151	5,710	5,860
	14	93,600	322,065	28,803	444,469	11,827	17,708	29,535		134	5,710	5,843
	21	91,600	322,065	28,781	442,446	11,508	17,323	28,831		149	5,710	5,858

Changes from : Variations par rapport à la :

1998	A 22	-14,500	7,004	-1,224	-8,720	-1,501	3,547	2,047	116	482	597
1999	A 14	-2,000	-	-22	-2,023	-319	-385	-704	15	-	15

End of period En fin de période		GOVERNMENT OF CANADA SECURITIES OUTSTANDING (Par Value) ENCOURS DES TITRES DU GOUVERNEMENT CANADIEN (Valeur nominale)				Average of Wednesdays and Wednesday Moyenne mensuelle des mercredis ou données du mercredi	GOVERNMENT OF CANADA CANADIAN DOLLAR DEPOSITS DÉPÔTS EN DOLLARS CANADIENS DU GOUVERNEMENT CANADIEN		
		Millions of Canadian dollars En millions de dollars canadiens					Millions of dollars En millions de dollars		
		Held by Détenteurs					Held at Détenteurs		
		General Public Autres détenteurs					Bank of Canada Banque du Canada	Participants Participants	Total Total
		Treasury bills Bons du Trésor	Marketable bonds and notes Obligations et billets négociables	Canada Savings Bonds and Other Retail Instruments Obligations d'épargne du Canada et autres titres de placements au détail	Total Total				
		B2477	B2478	B2408	B2475		B54	B2523	
1998	D	76,192	304,995	29,126	410,313	1998 D	10	5,441	5,452
1999	J	71,768	305,099	29,042	405,909	1999 J	40	5,173	5,212
	F	74,012	303,360	28,883	406,255	F	8	7,037	7,045
	M	85,040	298,329	28,810	412,180	M	9	10,529	10,539
1999	M 3	74,030	299,708	28,898	402,636	1999 M 3	9	7,122	7,131
	10	78,369	300,552	28,871	407,792	10	13	12,876	12,889
	17	79,974	297,434	28,847	406,255	17	6	10,844	10,850
	24	84,768	298,441	28,829	412,038	24	7	12,591	12,598
	31	85,040	298,329	28,810	412,179	31	12	9,214	9,226
	A 7	81,872	299,034	28,830	409,736	A 7	12	10,432	10,444
	14	81,639	298,648	28,803	409,090	14	9	8,752	8,761
	21	79,943	299,033	28,781	407,757	21	11	3,637	3,648

Changes from : Variations par rapport à la :

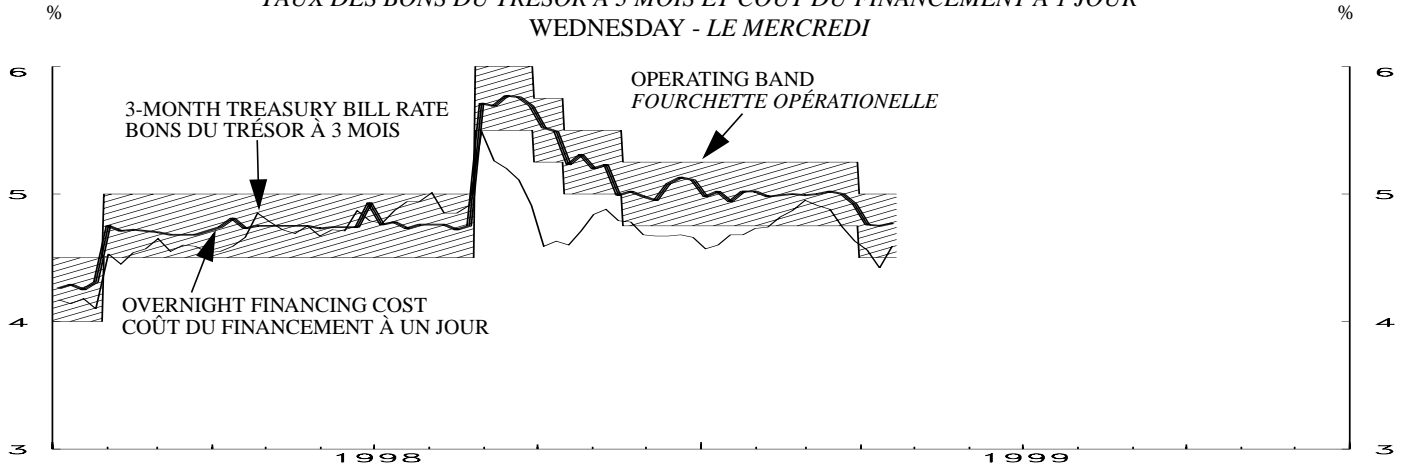
1998	A 22	-13,115	2,975	-1,224	-11,364	1998 A 22	-	493	493
1999	A 14	-1,696	385	-22	-1,333	1999 A 14	2	-5,115	-5,113

(1) Includes securities denominated in foreign currency (excluding U.S. -pay "Canada Bills").
Comprend les titres libellés en monnaies étrangères (à l'exclusion des "bons du Canada" en dollars É.-U.).

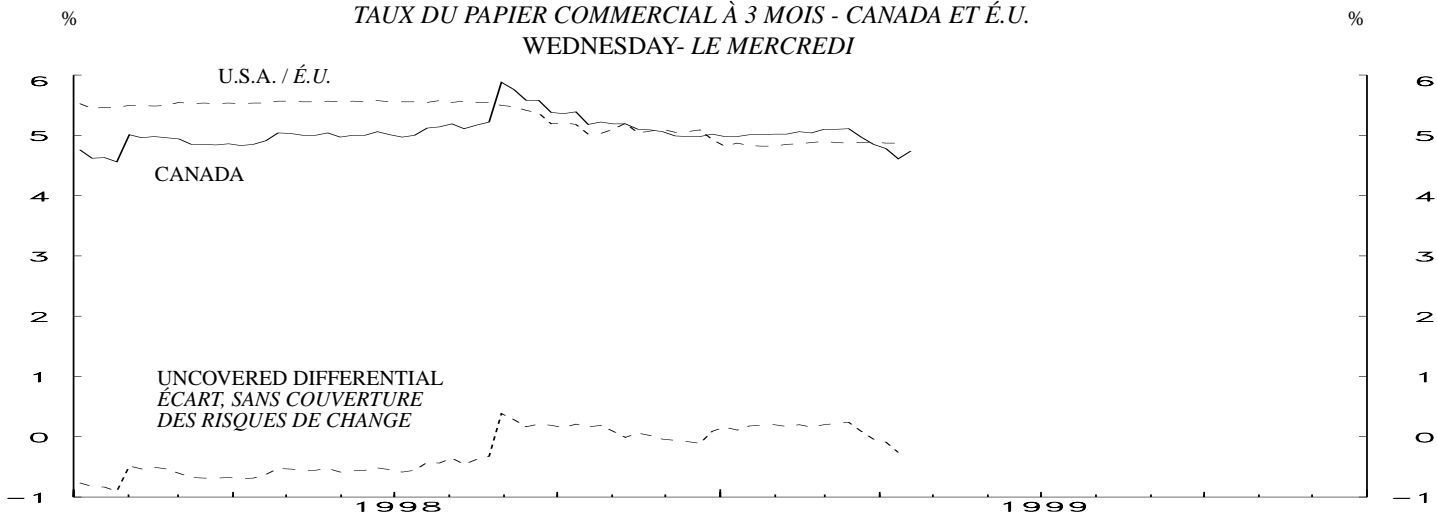
Month	NET NEW SECURITIES ISSUES PLACED IN CANADA AND ABROAD (Millions of Canadian dollars)											BCR Table F4	
Mois	ÉMISSIONS NETTES DE TITRES PLACÉS AU CANADA ET À L'ÉTRANGER (En millions de dollars canadiens)											RBC Tableau F4	
	Government of Canada bonds Obligations du gouvernement canadien	Provincial bonds Obligations des provinces	Municipal bonds Obligations des municipalités	Corporations Sociétés Bonds Obligations	Preferred and common stocks Actions privilégiées ou ordinaires	Other institutions and foreign debtors Autres institutions et emprunteurs étrangers	Total Total	Treasury bills and other short-term paper Bons du Trésor et autre papier à court terme				Total net new issues Ensemble des émissions nettes	
							Government of Canada treasury bills and U.S.-pay Canada bills Bons du Trésor canadien, plus bons du Canada en dollars É.-U.	Provincial governments and their enterprises, and municipal governments Provinces, entreprises provinciales et municipales	Total commercial paper Ensemble du papier commercial	Canadian dollar bankers' acceptances Acceptations bancaires en dollars canadiens			
	B3045(Q)	B3048(Q)	B3051(Q)	B3054(Q)	B3104(Q)	B3063(Q)	B3101(Q)	B3161(Q)	B3162(Q)	B3105(Q)	B3108(Q)	B3100(Q)	
1997	J	6,783	4,255	217	4,096	814	-12	16,153	-4,793	3,933	1,410	-656	16,108
	J	-4,681	2,450	-61	2,953	1,351	-	2,012	133	1,058	1,884		
	A	3,441	-1,279	175	2,725	1,535	-7	6,590	-3,710	1,837	709		
	S	358	2,776	31	2,889	1,227	-8	7,273	-2,482	-2,069	2,131	-1,364	14,000
	O	-3,091	-2,258	257	3,099	2,891	-7	891	4,802	7,592	3,496		
	N	3,876	665	167	2,225	3,193	-5	10,121	-3,221	1,336	-2,419		
	D	5,945	778	-266	2,616	1,301	-12	10,362	-7,274	354	-1,632	-862	23,546
1998	J	-405	1,292	-19	639	1,014	-	2,521	-1,470	4,818	1,329		
	F	-559	1,172	-22	3,530	1,530	-30	5,621	2,858	2,365	862		
	M	-1,636	644	92	694	1,615	-52	1,357	3,486	-1,312	1,796	297	24,528
	A	-515	-743	-79	6,180	1,450	-	6,293	-5,035	5,300	209		
	M	3,102	-1,459	-71	5,288	1,879	-4	8,735	-9,402	6,000	445		
	J	6,889	2,819	-263	4,617	2,219	-	16,281	-4,427	4,457	914	701	30,471
	J	377	-678	-87	1,468	1,750	-	2,830	-2,933	4,482	2,892		
	A	2,248	-307	24	1,630	331	-	3,926	-857	-188	185		
	S	-7,432	416	135	-29	9	-6	-6,907	-1,512	-816	-1,010	-1,239	-1,146
	O	-2,687	1,827	-364	1,153	459	-12	376	444	-434	3,328		
	N	5,003	-2,965	-457	1,666	1,084	-4	4,327	-692	1,669	-2,978		
	D	3,388	1,168	-165	915	879	281	6,466	11	-1,366	-1,652	-281	9,219
1999	J	-520	170	-287	2,215	635	-	2,213	-4,899	3,767	2,736		
	F	-1,661	3,028	-211	5,228	569	-12	6,941	2,650	3,911	-418		
	M	-4,503R	-1,142		2,580	1,107R	-8		12,118	1,745E			

End of period	CORPORATE SHORT-TERM PAPER OUTSTANDING										BCR Table F2
En fin de période	ENCOURS DES EFFETS À COURT TERME DES SOCIÉTÉS										RBC Tableau F2
	Millions of Canadian dollars										
	En millions de dollars canadiens										
	Commercial Paper Papier commercial				Canadian dollar bankers' acceptances acceptations bancaires en dollars canadiens	Total corporate short-term paper Papier à court terme émis par les sociétés	Treasury bills and other short-term paper Bons du Trésor et autres effets à court terme			Total treasury bills and other short-term paper Ensemble des bons du Trésor et autres effets à court terme	Commercial paper issued by Foreign Corporations Papier commercial des sociétés étrangères
	Total	Of which: paper issued by non financial corporations Dont: papier des sociétés non financières	Of which: securitizations Dont: titrisation	Of which: U.S. dollars Dont: dollars É.-U.		Provincial governments and their enterprises Provinces et entreprises provinciales	Municipal governments Municipalités				
	B15009	B15020	B15024	B15025	B15011	B15014	B15021	B15022	B15023	B15026	
1997	J	56,715	19,472	13,968	7,754	38,729	95,444	17,717	276	113,437	462
	J	57,773	20,592	14,835	8,351	40,613	98,386	15,428		463	
	A	59,610	21,878	15,131	9,045	41,322	100,932	15,341		405	
	S	61,741	21,086	15,927	9,035	39,958	101,699	15,573	351	509	
	O	69,333	23,136	20,199	11,605	43,454	112,787	16,852		384	
	N	70,669	22,798	21,441	10,739	41,035	111,704	16,788		592	
	D	69,037	20,787	22,373	10,730	40,173	109,210	15,938	340	125,489	623
1998	J	73,855	23,276	23,331	13,080	41,502	115,357	14,666		330	
	F	76,220	23,654	24,319	12,309	42,364	118,584	14,710		270	
	M	78,016	24,405	25,481	12,140	42,661	120,677	14,487	480	135,644	240
	A	83,316	26,481	27,935	12,648	42,870	126,186	15,556		376	
	M	89,316	27,105	33,320	13,869	43,315	132,631	18,352		399	
	J	90,230	24,569	34,402	13,909	44,016	134,246	19,173	250	153,670	531
	J	94,712	27,399	36,268	15,793	46,908	141,620	18,719		619	
	A	94,524	27,301	35,911	16,537	47,093	141,617	17,852		728	
	S	93,514	24,844	36,853	14,754	45,854	139,368	18,403	204	157,975	662
	O	93,080	23,094	39,199	14,585	49,182	142,262	18,961		652	
	N	94,749	23,216	39,887	13,662	46,204	140,953	18,776		867	
	D	93,097	21,096	41,382	11,982	45,923	139,020	17,119	122	156,261	458
1999	J	96,864	23,159	40,997	13,353	48,659	145,523	16,911		469	
	F	100,775	24,822	42,334	15,373	48,241	149,016	16,350		607	
	M	102,520E	23,670	42,293E	12,653E					667	

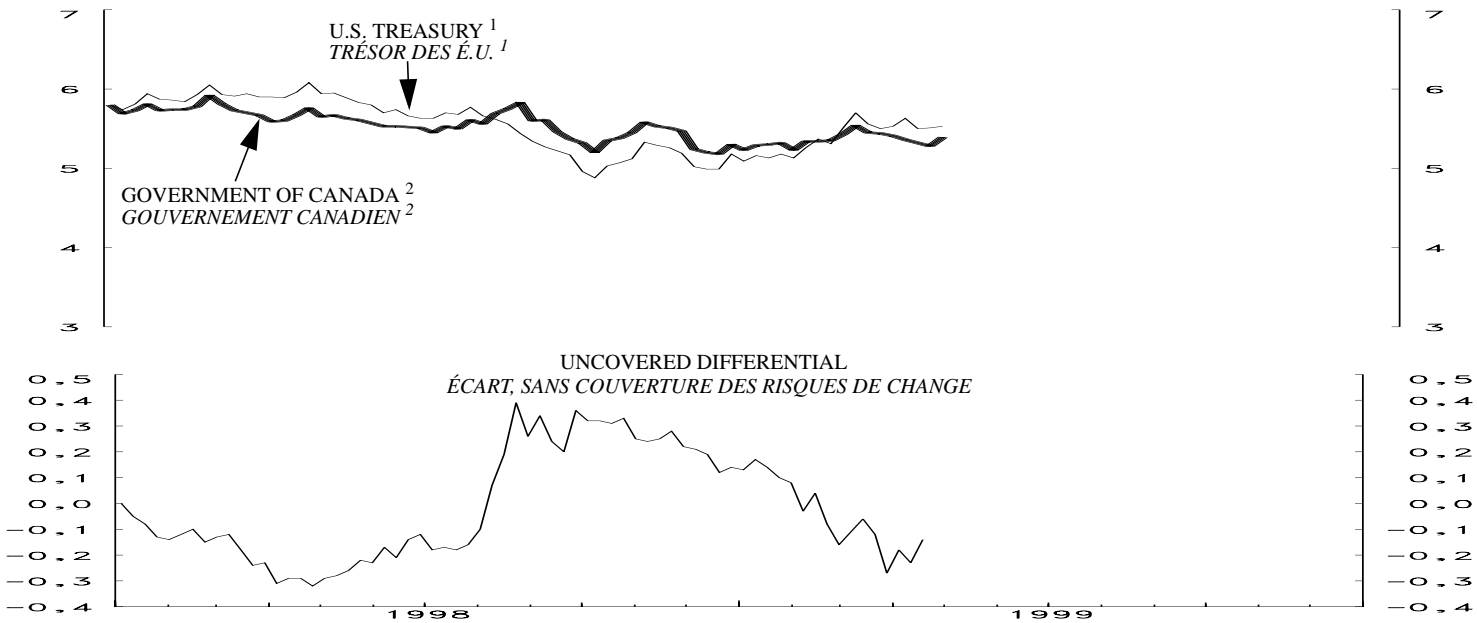
3-MONTH TREASURY BILL RATE AND OVERNIGHT FINANCING COST
 TAUX DES BONS DU TRÉSOR À 3 MOIS ET COÛT DU FINANCEMENT À 1 JOUR
 WEDNESDAY - LE MERCREDI



CANADA- U.S. 3-MONTH COMMERCIAL PAPER RATE
 TAUX DU PAPIER COMMERCIAL À 3 MOIS - CANADA ET É.U.
 WEDNESDAY- LE MERCREDI

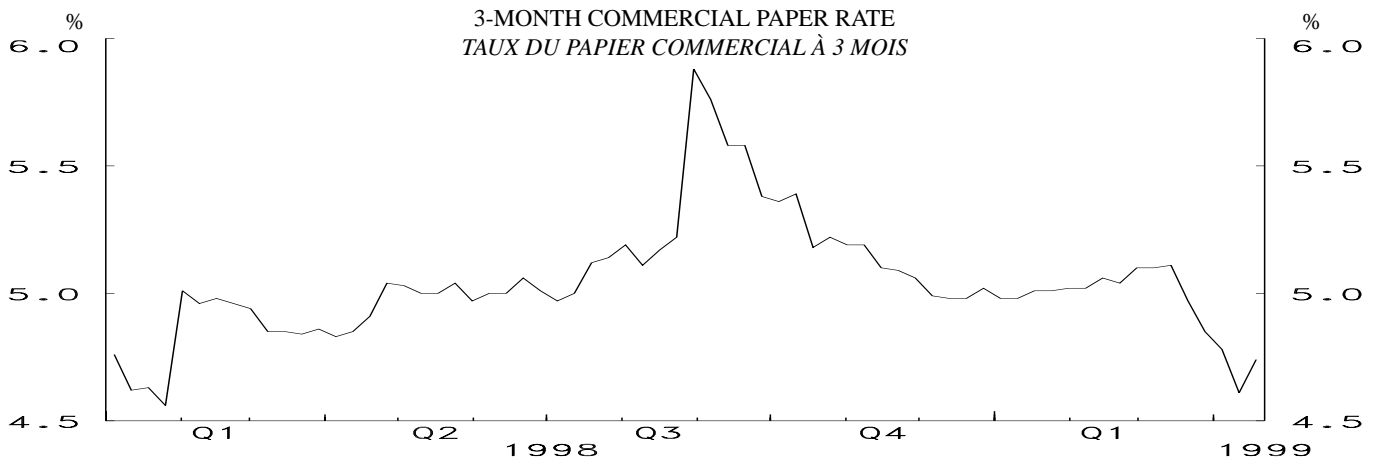


CANADA- U.S. GOVERNMENT LONG-TERM BOND YIELDS
 OBLIGATIONS À LONG TERME DES GOUVERNEMENTS CANADIEN ET AMÉRICAIN
 WEDNESDAY-LE MERCREDI

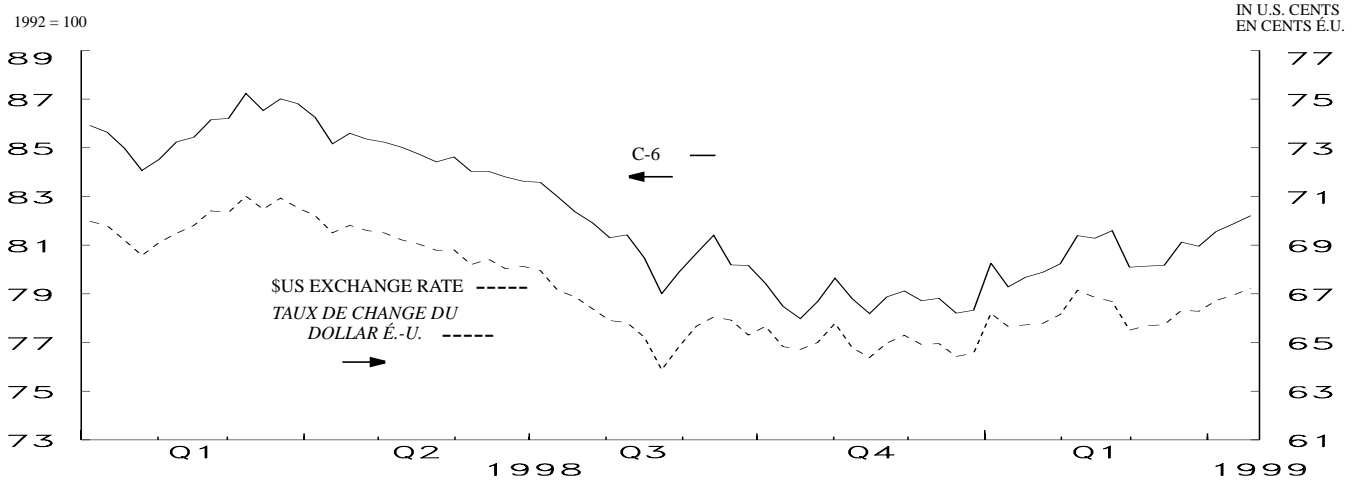


1. STARTING FEBRUARY 17, 1999, 5 1/4% 15/02/2029./ À PARTIR DU 17 FÉVRIER 1999, 5 1/4% 15/02/2029.
 2. STARTING APRIL 30, 1997, 8% 01/06/2027./ À PARTIR DU 30 AVRIL 1997, 8% 01/06/2027.

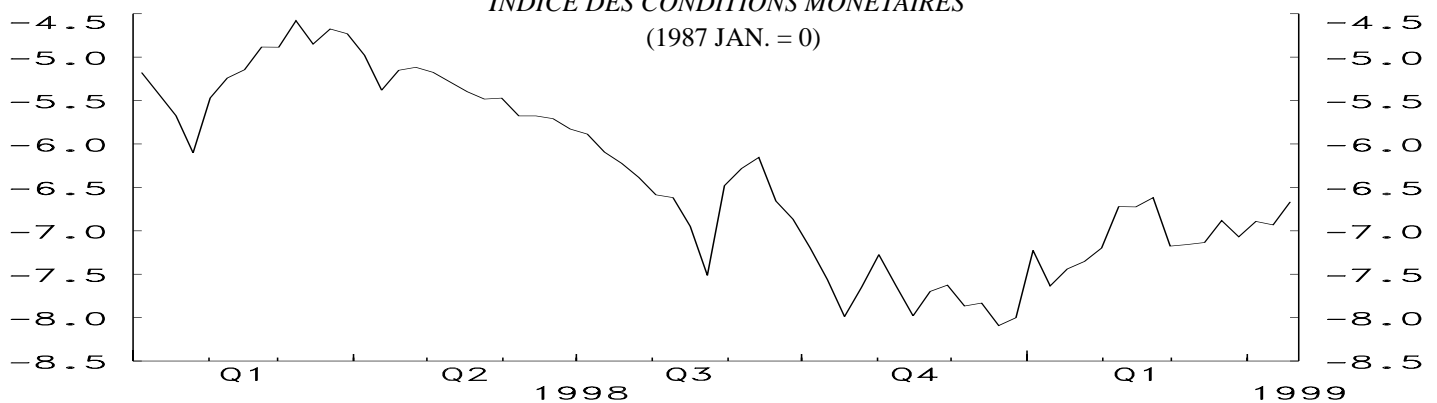
MONETARY CONDITIONS INDEX / *INDICE DES CONDITIONS MONÉTAIRES*
WEDNESDAY / *LE MERCREDI*



C-6 EXCHANGE RATE INDEX AND \$U.S. EXCHANGE RATE
INDICE PONDÉRÉ DU TAUX DE CHANGE PAR RAPPORT AU C-6 ET LE TAUX DE CHANGE DU DOLLAR É.-U.



MONETARY CONDITIONS INDEX
INDICE DES CONDITIONS MONÉTAIRES
(1987 JAN. = 0)

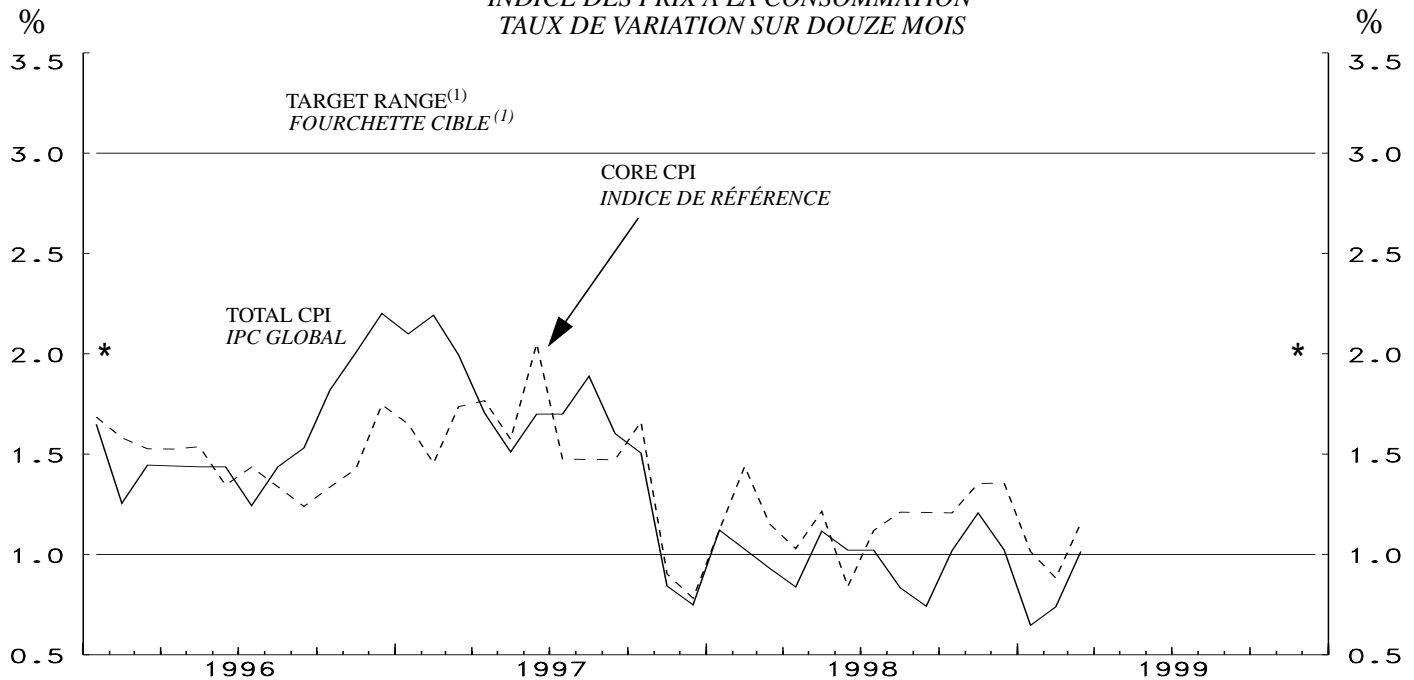


LAST DATA POINT PLOTTED: 21-Apr-99
FIN DE LA PÉRIODE CONSIDÉRÉE: 21-avr-99

NOTE: THE MONETARY CONDITIONS INDEX IS A WEIGHTED SUM OF THE CHANGES IN THE 3-MONTH COMMERCIAL PAPER RATE AND THE C-6 TRADE-WEIGHTED EXCHANGE RATE (SEE TECHNICAL NOTE IN THE WINTER 1998-1999 ISSUE OF THE *BANK OF CANADA REVIEW*, PAGES 125 AND 126) FROM JANUARY 1987. THE INDEX IS CALCULATED AS THE CHANGE IN THE INTEREST RATE PLUS ONE-THIRD OF THE PERCENTAGE CHANGE IN THE EXCHANGE RATE. THE BANK DOES NOT TRY TO MAINTAIN A PRECISE MCI LEVEL IN THE SHORT RUN. SEE *MONETARY POLICY REPORT*, MAY 1995, P.14.

NOTA: L'INDICE DES CONDITIONS MONÉTAIRES EST UNE SOMME PONDÉRÉE DES VARIATIONS DU TAUX DU PAPIER COMMERCIAL À 3 MOIS ET DU TAUX DE CHANGE PAR RAPPORT AUX MONNAIES DU C-6 (VOIR LA NOTE TECHNIQUE PUBLIÉE DANS LA LIVRAISON D'HIVER 1998-1999 DE LA REVUE DE LA BANQUE DU CANADA, PAGES 125 ET 126) PONDÉRÉ EN FONCTION DES ÉCHANGES COMMERCIAUX DEPUIS JANVIER 1987. ON OBTIENT CET INDICE EN ADDITIONNANT LA VARIATION DU TAUX D'INTÉRÊT ET LE TIERS DE LA VARIATION, ÉTABLIE EN POURCENTAGE, DU TAUX DE CHANGE. LA BANQUE NE S'EFFORCE PAS, AU JOUR LE JOUR, DE MAINTENIR L'ICM À UN NIVEAU PRÉCIS. VOIR LE RAPPORT SUR LA POLITIQUE MONÉTAIRE, MAI 1995, P.15.

CONSUMER PRICE INDEX
YEAR-OVER-YEAR PERCENTAGE CHANGE
INDICE DES PRIX À LA CONSOMMATION
TAUX DE VARIATION SUR DOUZE MOIS



LAST DATA POINT PLOTTED: Mar 99
FIN DE LA PÉRIODE CONSIDÉRÉE: mar 99

* Inflation - control target / * Cibles de maîtrise de l'inflation

(1) Note: Although the targets are expressed in terms of the total CPI, the Bank of Canada bases its policy actions on a core measure of the CPI excluding food, energy, and the effects of indirect taxes.

Bien que les cibles soient exprimées en fonction de l'IPC global, la Banque du Canada utilise une indice de référence de l'inflation tendancielle, qui exclut les aliments, l'énergie et l'incidence des impôts indirects lorsque vient le moment de formuler sa politique monétaire.

CONSUMER PRICE INDEX INDICE DES PRIX À LA CONSOMMATION							MONETARY CONDITIONS INDEX INDICE DES CONDITIONS MONÉTAIRES				
Month Mois	Total CPI IPC Global		Percentage (y/y) (unadjusted) Taux de variation (a/a) (non désaisonnalisés)				Wednesday le mercredi	3-Month prime corporate paper rate Taux du papier commercial de premier choix des sociétés à 3 mois	Canadian dollar index against C-6 currencies Indice du dollar canadien vis-à-vis des devises du C-6	Monetary conditions index Indice des conditions monétaires	
	Unadjusted Données non désai- sonnalisées	Seasonally adjusted Données désaison- nalisées	Total CPI IPC Global	Core CPI Indice de référence	Alternative measures of trend inflation Autres mesures de l'inflation tendancielle						
	P100000	P119500			CPIX IPCX	CPIW IPCP B3319		B113858	B113929		
1997	A	107.9	107.7	1.9	1.5	2.0	1.7	1998 D 23	4.98	78.21	-8.09
	S	107.8	107.7	1.6	1.5	1.7	1.5		5.02	78.32	-8.00
	O	107.9	107.7	1.5	1.7	2.0	1.5				
	N	107.7	107.7	0.8	0.9	1.2	1.1	1999 J 6	4.98	80.26	-7.23
	D	107.6	107.7	0.7	0.8	1.3	1.1		4.98	79.28	-7.63
									5.01	79.68	-7.44
1998	J	108.2	108.1	1.1	1.1	1.5	1.4		5.01	79.89	-7.35
	F	108.3	108.0	1.0	1.4	1.7	1.4				
	M	108.4	108.1	0.9	1.2	1.5	1.3	F 3	5.02	80.23	-7.20
	A	108.3	108.1	0.8	1.0	1.1	1.2		5.02	81.39	-6.72
	M	108.7	108.4	1.1	1.2	1.3	1.3		5.06	81.28	-6.72
	J	108.8	108.5	1.0	0.8	1.2	1.3		5.04	81.59	-6.62
	J	108.8	108.6	1.0	1.1	1.3	1.3				
	A	108.8	108.6	0.8	1.2	1.2	1.3	M 3	5.10	80.09	-7.18
	S	108.6	108.6	0.7	1.2	1.2	1.3		5.10	80.14	-7.16
	O	109.0	108.8	1.0	1.2	1.2	1.3		5.11	80.17	-7.13
	N	109.0	108.9	1.2	1.4	1.5	1.5		4.97	81.12	-6.88
	D	108.7	108.9	1.0	1.4	1.2	1.3		4.85	80.96	-7.07
1999	J	108.9	108.8	0.6	1.0	0.9	1.1	A 7	4.78	81.56	-6.89
	F	109.1	108.9	0.7	0.9	0.9	1.1		4.61	81.88	-6.93
	M	109.5	109.2	1.0	1.2	1.1	1.3		4.74	82.21	-6.67

Core CPI: The CPI excluding food, energy and the effect of indirect taxes. / L'indice de référence est l'IPC hors alimentation, énergie et effet des impôts indirects.

CPIX: The CPI excluding the eight most volatile components (fruits, vegetables, gasoline, fuel oil, natural gas, mortgage interest, inter-city transportation and tobacco products) as well as the effect of indirect taxes on the remaining components. CANSIM identifier for this series (in level terms) is B3328. / L'IPCX exclut de l'IPC les huit composantes les plus volatiles (fruits, légumes, essence, mazout, gaz naturel, intérêts hypothécaires, transport interurbain et produits du tabac) ainsi que l'effet des impôts indirects sur les autres composantes. Le numéro d'identification de Cansim applicable à cette série (données exprimées en valeur absolue) est le B3328.

CPIW: In this measure, each component of the total CPI is multiplied by an additional weight that is inversely proportional to the component's volatility, so that the more volatile the component the less it influences the overall index. / Dans l'IPC, chacune des composantes de l'IPC global est multipliée par une pondération additionnelle qui est inversement proportionnelle à la variabilité de la composante, afin que les plus volatiles d'entre elles influencent moins l'évolution de l'indice global.