

# District du centre-ville de Gatineau

## Porte d'entrée à la francophonie

Le district du **centre-ville de Gatineau** a le cachet d'une véranda devant la maison : c'est un endroit où l'on se sent bien accueilli, où l'on se détend et où l'on découvre le voisinage. « L'Allée de l'île » est un corridor très branché à l'atmosphère très intense qui sert de lien avec le ruisseau de la Brasserie animé. On peut courir les boutiques de prestige le long de la promenade du Portage, se détendre dans des cafés de la Place Aubry et visiter des galeries et des sites historiques. Ceux qui n'ont jamais été en contact avec la culture francophone canadienne graveront cette expérience dans leur mémoire. Le secteur s'étend vers la nouvelle place en bordure de la rivière et vers Ottawa. De grands immeubles fédéraux, provinciaux et municipaux mettent leur rez-de-chaussée à la disposition du public pour qu'il puisse y circuler et interagir.

**Principal enjeu actuel**  
Ce district est déjà un trésor caché doté d'un cachet particulier, mais la plupart des visiteurs de la capitale ne le découvrent jamais et il est dominé par de massifs immeubles de bureaux fédéraux.

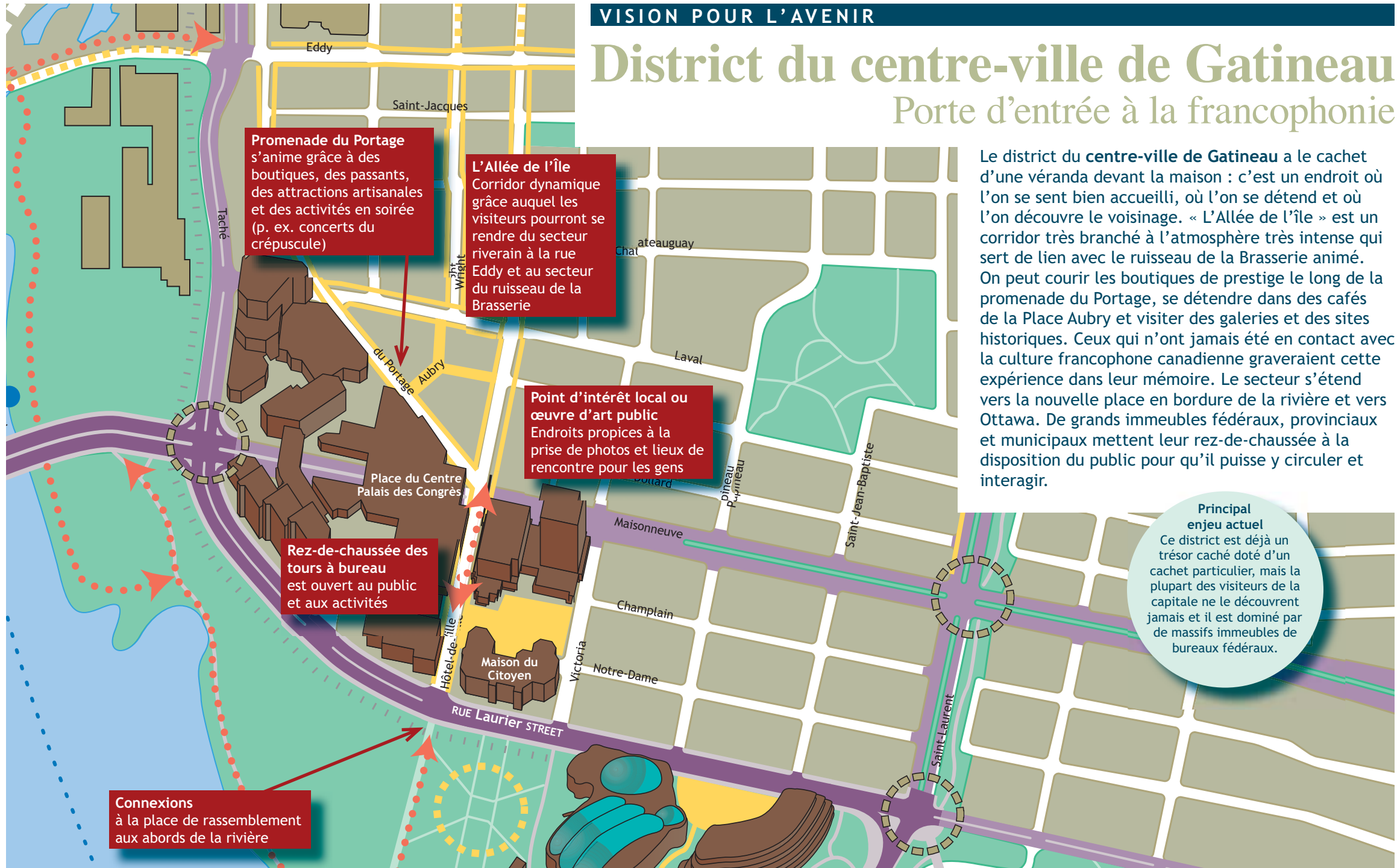
**Promenade du Portage**  
s'anime grâce à des boutiques, des passants, des attractions artisanales et des activités en soirée (p. ex. concerts du crépuscule)

**L'Allée de l'île**  
Corridor dynamique grâce auquel les visiteurs pourront se rendre du secteur riverain à la rue Eddy et au secteur du ruisseau de la Brasserie

**Point d'intérêt local ou œuvre d'art public**  
Endroits propices à la prise de photos et lieux de rencontre pour les gens

**Rez-de-chaussée des tours à bureau**  
est ouvert au public et aux activités

**Connexions**  
à la place de rassemblement aux abords de la rivière





Concept artistique d'une rue du centre-ville

## Programmation future pour le district du centre-ville de Gatineau

- De petites scènes présentant les arts et la culture de la Francophonie encouragent les visiteurs à s'attarder et à se promener dans les environs.
- Des œuvres d'artistes et d'artisans sont présentées dans les espaces publics.
- De la signalisation accessible fait l'interprétation de la région et encourage les visiteurs à l'explorer à pied.
- Des itinéraires à pied sont élaborés autour des caractéristiques patrimoniales, des œuvres d'art public et des éléments d'interprétation.

*La véranda,  
la terrasse et  
la promenade—  
place à la  
convivialité.*