



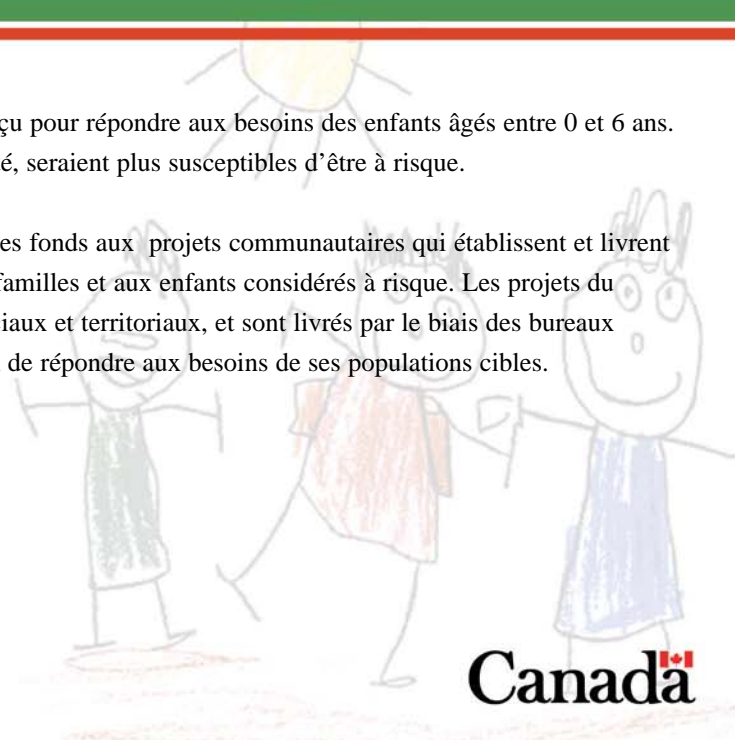
Le Programme d'action communautaire pour les enfants (PACE)

Grandir avec le PACE



Le Programme d'action communautaire pour les enfants (PACE) est conçu pour répondre aux besoins des enfants âgés entre 0 et 6 ans. Ce programme vise les populations qui, selon les déterminants de la santé, seraient plus susceptibles d'être à risque.

Par le biais du PACE, le gouvernement fédéral fournit continuellement des fonds aux projets communautaires qui établissent et livrent un ensemble de programmes sociaux et de projets de santé intégrés aux familles et aux enfants considérés à risque. Les projets du PACE sont dirigés conjointement par les gouvernements fédéral, provinciaux et territoriaux, et sont livrés par le biais des bureaux régionaux. Chaque communauté crée et fournit ses propres services afin de répondre aux besoins de ses populations cibles.



La priorité est donnée aux :

- ☀ Familles à faible revenu
- ☀ Familles dont les parents sont adolescents
- ☀ Enfants des peuples Métis, Inuits et des Premières nations hors réserve
- ☀ Enfants récemment immigrés ou réfugiés
- ☀ Enfants vivant dans des communautés isolées ou éloignées
- ☀ Enfants éprouvant des retards de développement ainsi que des problèmes émotionnels, sociaux et comportementaux
- ☀ Enfants agressés ou négligés

Plus de 450 projets du PACE servent au-delà de 3 000 collectivités au Canada.

En vertu de ses principes directeurs, le PACE est un programme flexible. En ciblant les mêmes déterminants de la santé et en utilisant les mêmes principes directeurs, chaque projet offre les services dont la communauté a besoin. Santé Canada reconnaît qu'il est acceptable pour une communauté ou un projet d'être différent d'un autre. Travailleur du PACE, Nouvelle-Écosse

DIX ANS D'ACCOMPLISSEMENTS

Depuis qu'il finance le programme communautaire pour les enfants, le PACE a gagné une expertise, nourrit des relations parmi les divers prestataires des services sociaux et gouvernements provinciaux et territoriaux. Il a créé un réseau national de gestionnaires de projets qui partagent leurs connaissances. Le PACE a élaboré une infrastructure de services qui peut être renforcée de façon à améliorer l'aide donnée aux familles et aux enfants considérés à risque et s'est élargie pour présenter de nouveaux services dans le but de satisfaire aux conditions sociale et économique changeantes. L'expertise accumulée par le PACE peut être utilisée pour consulter les décideurs et les informer au sujet des besoins et problèmes actuels auxquels font face les enfants canadiens.



· Au cours d'un mois régulier, 60 729 enfants et/ou jeunes ont participé.
· Au cours d'un mois régulier, 50 435 parents et/ou fournisseurs de soins ont participé.



Joindre les enfants et les familles à risque

Par le biais du PACE, les ressources sont allouées spécifiquement aux enfants, aux familles et aux communautés, le tout dans un effort d'égalité afin qu'ils puissent accéder aux projets et en bénéficier.

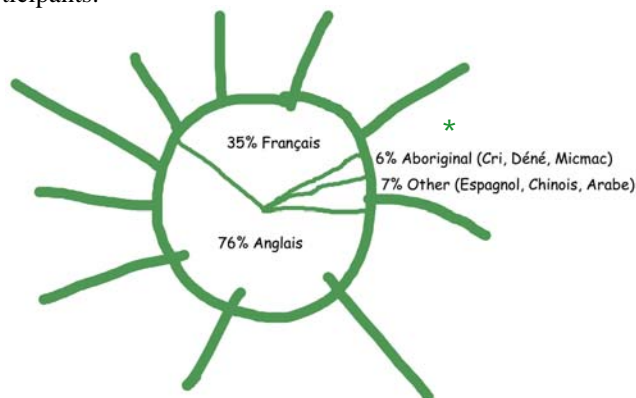
Les gens viennent ici parce qu'ils ont de sérieux problèmes dans leur vie. Cela prouve qu'ils sont des survivants et qu'ils possèdent déjà la force et la résistance pour passer à travers des situations difficiles. Nous travaillons à partir de leur vécu. Travailleur du PACE, Alberta

Prestation de programmes et flexibilité

Nous opérons à partir de centres ruraux, de ressources familiales, d'une maison de transition, d'une agence d'intervention dès le jeune âge et de deux mini-fourgonnettes. Nos programmes sont implantés partout où il y a de l'espace gratuit ou à coût modique : églises locales, salles communautaires, casernes de pompiers, écoles, maisons de transition ainsi que les maisons des participants. Nous offrons une grande variété de services et programmes tant pour les parents que pour les enfants. Nous travaillons côte à côte. Quand quelque chose nécessite un changement, c'est fait, et sans façon. Un travailleur du PACE

- ☀ Des projets, 49 % desservent les zones rurales
- ☀ Des projets, 10 % desservent les collectivités isolées (accès limité aux routes)
- ☀ Des projets, 3% desservent les collectivités accessibles par bateau ou avion seulement

Les volets sont fournis dans une variété de langues afin de satisfaire la diversité linguistique des participants:



L'engagement des participants

Le vécu des participants influe de façon importante la conception des projets du PACE. L'expertise des participants fait d'eux de précieux contributeurs en ce qui a trait au développement et à la mise en œuvre du projet.

* Les données s'additionnent au-delà de 100% due aux volets multilingues.



Nous avons été ici pendant trois ans et nous y avons vu des enfants grandir. En voyant à quel point ils changent et demandent à venir au centre, c'est vraiment génial. Travailleur du PACE, Saskatchewan

Meilleures Pratiques

Afin de promouvoir la santé chez les enfants et les familles, ceux qui travaillent aux projets du PACE nécessitent une compréhension spécialisée d'un nombre important de problèmes qu'ils vont rencontrer, telles les implications concernant le faible niveau d'alphabétisation et les contraintes en matière de ressources financières. Ils ont besoin de ces informations et de mettre en application différentes approches en matière d'éducation aux adultes afin d'établir des relations avec ceux qui sont réticents aux efforts du programme. Les projets du PACE ont établi et approuvé des approches en ce qui a trait aux programmes scolaires et aux ressources dans le but d'atteindre avec succès les résultats désirés pour les enfants et les familles vivant à travers le Canada.

Accessibilité

Pour s'assurer que les services sont accessibles, le PACE porte attention à la réduction des barrières, tels le transport et les coûts de programmation. Ils s'assurent aussi que les volets sont culturellement appropriés, accueillants et bien situés.

À Waterloo, Ontario, un projet du PACE a trouvé des solutions créatives pour gérer les problèmes de transport, y compris offrir une extension de services pour les prestataires de garde à domicile, joindre le réseau déjà existant de conducteurs bénévoles et encourager le développement des centres de ressources familiales dans les petits villages.

Partenariats

Les partenariats avec les différents gouvernements et agences ont abouti à la réduction du dédoublement des services et du manque de services prioritaires. Ils ont aussi amélioré la qualité des services donnés aux populations prioritaires et la coordination à l'intérieur du réseau de services.

☀ Les projets ont en moyenne 14 partenaires

Favoriser les relations fédérales, provinciales et territoriales

Forger des partenariats avec les provinces, les territoires et les autres agences permet le partage des ressources de même que l'amélioration de l'engagement de la communauté en ce qui concerne la prise de décision.

☀ A 98%, les coordinateurs de projet font état d'un partenariat avec des organisations qui participent à leur gestion, à leur coordination et/ou à leur mise en oeuvre.

☀ Par ailleurs, 90% des projets font appel à des bénévoles.



Grâce à un politique d'embauche qui permet à autant de participants que possible de travailler au centre, la Wolseley Family Place encourage la confiance chez les femmes et le développement de leurs compétences professionnelles. En leur donnant une expérience de travail réelle, le centre les aide à se préparer pour des emplois dans une plus grande communauté. Travailleur du PACE, Manitoba

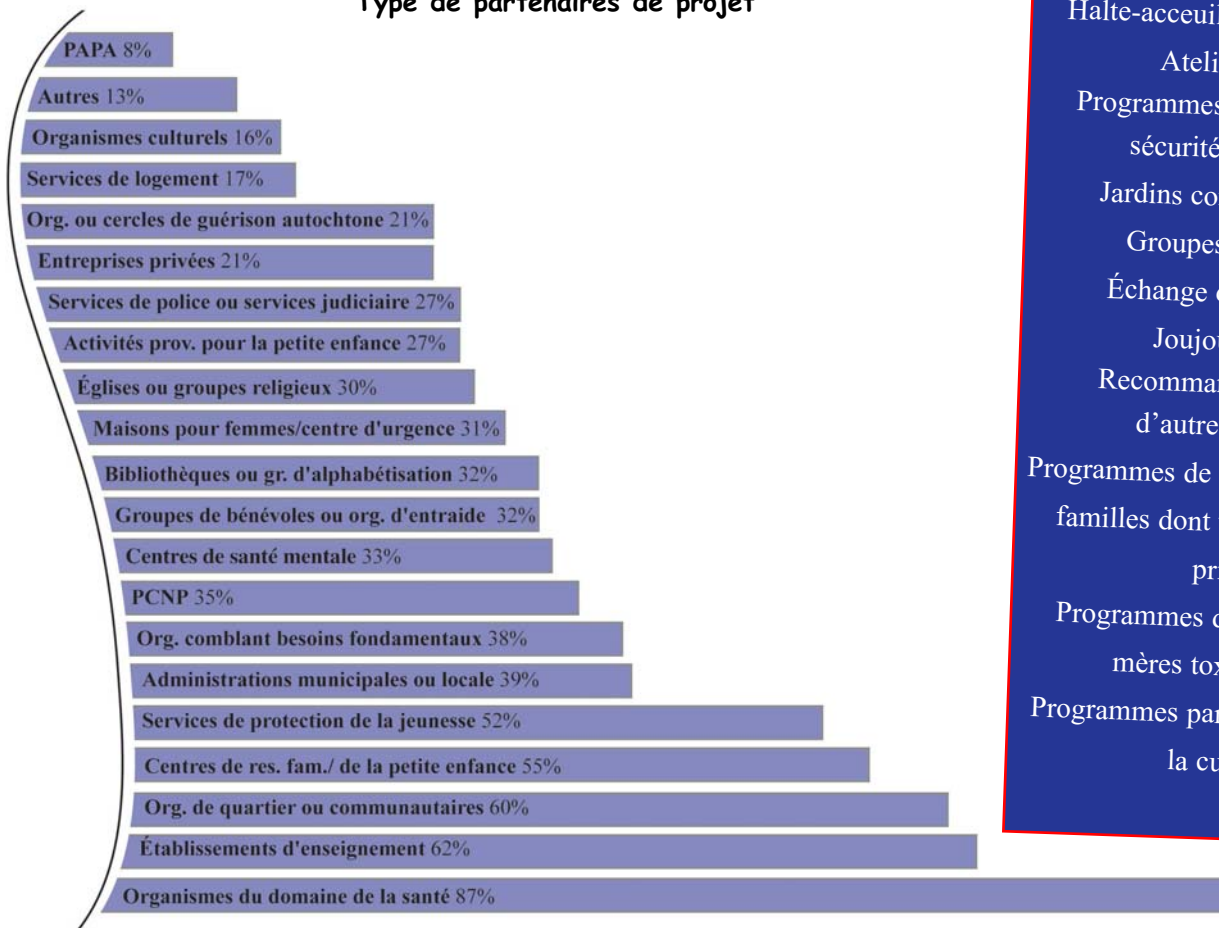


Unir les services médicaux et sociaux

Le succès majeur des projets du PACE vient des partenariats avec d'autres organismes qui offrent un endroit unique où les familles peuvent obtenir des renseignements, des recommandations et avoir accès aux services médicaux et sociaux. Les projets mettent l'accent sur la promotion pour un style de vie sain individuel comme :

- ☀ Une saine alimentation
- ☀ Des aptitudes à gérer la vie quotidienne
- ☀ Des compétences parentales
- ☀ La prévention de la grossesse

Type de partenaires de projet



Programmation innovatrice

Cuisines collectives
Préparation à l'école
Alphabétisation dès le jeune âge
Halte-accueil pour les familles
Ateliers de jeu
Programmes d'initiation à la sécurité dans la rue
Jardins communautaires
Groupes de soutien
Échange de vêtements
Joujouthèques
Recommandations vers d'autres services
Programmes de formation pour les familles dont un parent est en prison
Programmes de rues pour les mères toxicomanes
Programmes parentaux basés sur la culture

Développement communautaire durable

Les projets communautaires encouragent les relations formelles et informelles pour que les communautés soient plus indépendantes et mieux équipées pour gérer les problèmes à mesure qu'ils surgissent.

En tout, plus de 9000 bénévoles ont donné plus de 70 000 heures aux projets du PACE chaque mois.



Embaucher dans ces régions est une haute priorité, car cela permet une planification et une prise de décision meilleures à l'intérieur de la communauté. Travailleur du PACE, Saskatchewan

L'existence du financement du PACE s'avère le fondement de ce qui a permis à plusieurs communautés d'identifier les problèmes et d'y répondre de façon régulière. Les projets PACE ont reconnu que le développement sain de l'enfant dépend de hautes influences. Travailleur du PACE, Île-du-Prince-Édouard

Promotion du civisme

J'ai quitté la personne que j'étais, qui avait peur à en mourir de rencontrer des gens, pour trouver une personne qui désire parler avec d'autres parents, assister aux activités de groupe et participer au comité-directeur du projet PACE. De cette façon, je suis en mesure d'aider au développement futur du projet. Participante et membre du Comité-directeur d'un projet, Ontario

Rejoindre les femmes et les familles autochtones

Plus de la moitié de la population autochtone est constituée d'enfants et de jeunes. Depuis sa création, le PACE c'est donné comme priorité de servir les enfants et les femmes des Premières nations, des Métis et des Inuits. Le mandat principal du PACE est d'offrir des projets qui sont appropriés et accessibles sur le plan culturel et linguistique. Les femmes et les enfants autochtones participent à plus de 30 % des projets du PACE.

A venir...

Des projets et des évaluations au niveau régional ont été menées partout au pays. Cette année, le PACE entreprend une évaluation à l'échelle nationale afin de saisir les résultats principaux et de gagner une perspective unifiée concernant les besoins des enfants canadiens. Les résultats provenant de cette évaluation peut être utilisée pour identifier les meilleures pratiques et pour les appliquer dans toutes les communautés.

Pour obtenir des renseignements supplémentaires, veuillez communiquer aux adresses suivantes:



Les programmes communautaires
Santé Canada
Édifice Jeanne-Mance
Localisateur d'adresse 1909C2
Ottawa, Canada
K1A 0K9

www.hc-sc.gc.ca/dca-dea/programs-mes/pace_accueil_f.html

Principes directeurs

Les enfants d'abord

On doit considérer les enfants comme la principale considération dans les programmes du PACE.

Renforcement et soutien aux familles

Tous les secteurs de la société canadienne partagent la responsabilité des enfants en aidant les parents à mesure qu'ils élèvent leurs enfants.

Équité et accessibilité

Outre le statut culturel et socio-économique, les enfants ont droit à l'égalité quant aux occasions de développer et d'atteindre leur plein potentiel.

Partenaires et collaboration

Le support holistique pour les enfants et leur famille peut être réalisé grâce aux efforts combinés des parents, des familles, des communautés, des gouvernements et des prestataires de services

Action communautaire

La communauté est considérée comme le foyer de la prise de décision et de l'action

Flexibilité

Afin de satisfaire à la diversité linguistique au Canada, aux circonstances particulières et aux besoins changeants des familles et de leurs enfants, les programmes du PACE doivent être flexibles.