

Yellow Section
Section jaune
Sección amarilla





Abbreviations used for families of tropical woods
Abréviations utilisées pour les familles de bois tropicaux
Abreviaturas utilizadas para las familias de maderas tropicales

Abbreviation	Family Name
Abréviation	Nom de la famille
Abreviatura	Nombre de la familia
ARU	Araucariaceae
BIG	Bignoniaceae
CCR	Caryocaraceae
CUP	Cupressaceae
EUP	Euphorbiaceae
FAB	Fabaceae (Leguminosae)
JUG	Juglandaceae
LAU	Lauraceae
MAG	Magnoliaceae
MEL	Meliaceae
MOR	Moraceae
PDC	Podocarpaceae
PIN	Pinaceae
PPL	Papilionaceae (Leguminosae)
ROS	Rosaceae
SMR	Simaroubaceae
TAX	Taxaceae
THY	Thymelaeaceae
TXO	Taxodiaceae
VRB	Verbenaceae
ZYG	Zygophyllaceae

ISO codes used for countries within the geographic range of the species
Codes ISO utilisés pour les pays de l'aire de distribution des espèces
Códigos ISO utilizados para los países del área de distribución de las especies

Codes Codes Códigos	English	Français	Español
AF	Afghanistan	Afghanistan	Afganistán
AG	Antigua and Barbuda	Antigua-et-Barbuda	Antigua y Barbuda
AI	Anguilla	Anguilla	Anguila
AN	Netherlands Antilles	Antilles néerlandaises	Antillas Holandesas
AO	Angola	Angola	Angola
AR	Argentina	Argentine	Argentina
AU	Australia	Australie	Australia
BB	Barbados	Barbade	Barbados
BD	Bangladesh	Bangladesh	Bangladesh
BF	Burkina Faso	Burkina Faso	Burkina Faso
BJ	Benin	Bénin	Benin
BI	Burundi	Burundi	Burundi
BO	Bolivia	Bolivie	Bolivia
BN	Brunei Darussalam	Brunéi Darussalam	Brunei Darussalam
BR	Brazil	Brésil	Brasil
BS	Bahamas	Bahamas	Bahamas
BT	Bhutan	Bhoutan	Bután
BW	Botswana	Botswana	Botswana
BZ	Belize	Belize	Belize
CA	Canada	Canada	Canadá
CD	Democratic Republic of the Congo	République démocratique du Congo	República democrática del Congo
CF	Central African Republic	République Centrafricaine	República Centroáfrica
CG	Congo	Congo	Congo
CI	Côte d'Ivoire	Côte d'Ivoire	Costa de Marfil
CK	Cook Islands	Îles Cook	Islas Cook
CL	Chile	Chili	Chile
CM	Cameroon	Cameroun	Camerún
CN	China	Chine	China
CO	Colombia	Colombie	Colombia
CR	Costa Rica	Costa Rica	Costa Rica
CU	Cuba	Cuba	Cuba
DM	Dominica	Dominique	Dominica
DO	Dominican Republic	République dominicaine	República Dominicana
EC	Ecuador	Équateur	Ecuador
ET	Ethiopia	Éthiopie	Etiopía
FJ	Fiji	Fidji	Fiji
FM	Federated States of Micronesia	États Fédérés de Micronésie	Micronesia
GA	Gabon	Gabon	Gabón
GD	Grenada	Grenade	Granada
GF	French Guiana	Guyanne Française	Guyana Francesa
GH	Ghana	Ghana	Ghana
GM	Gambia	Gambie	Gambia
GN	Guinea	Guinée	Guinea
GP	Guadeloupe	Guadeloupe	Guadalupe
GQ	Equatorial Guinea	Guinée Équatoriale	Guinea Ecuatorial

ISO codes used for countries within the geographic range of the species
Codes ISO utilisés pour les pays de l'aire de distribution des espèces
Códigos ISO utilizados para los países del área de distribución de las especies

Codes Codes Códigos	English	Français	Español
GT	Guatemala	Guatemala	Guatemala
GU	Guam	Guam	Guam
GW	Guinea Bissau	Guinée-Bissau	Guinea Bissau
GY	Guyana	Guyana	Guyana
HN	Honduras	Honduras	Honduras
HT	Haiti	Haïti	Haiti
ID	Indonesia	Indonésie	Indonesia
IN	India	Inde	India
IR	Islamic Republic of Iran	République Islamique d'Iran	Iran
JM	Jamaica	Jamaïque	Jamaica
JP	Japan	Japon	Japón
KE	Kenya	Kenya	Kenia
KH	Cambodia	Cambodge	Camboya
KI	Kiribati	Kiribati	Kiribati
KM	Comoros	Comores	Islas Comoras
KN	Saint Kitts & Nevis	Saint-Kitts-et-Nevis	San Cristóbal y Nieves
KY	Cayman Islands	Îles Caïmanes	Islas Caimán
LA	Lao People's Democratic Republic	République démocratique populaire Lao	República Democrática Popular de Laos
LC	Saint Lucia	Sainte-Lucie	Santa Lucía
LK	Sri Lanka	Sri Lanka	Sri Lanka
LR	Liberia	Libéria	Liberia
MG	Madagascar	Madagascar	Madagascar
MH	Marshall Islands	Îles Marshall	Islas Marshall
ML	Mali	Mali	Mali
MM	Myanmar	Myanmar	Myanmar
MP	Northern Mariana Islands	Îles Mariannes du Nord	Islas Marianas
MQ	Martinique	Martinique	Martinica
MS	Montserrat	Montserrat	Montserrat
MW	Malawi	Malawi	Malawi
MX	Mexico	Mexique	México
MY	Malaysia	Malaisie	Malasia
MZ	Mozambique	Mozambique	Mozambique
NA	Namibia	Namibie	Namibia
NC	New Caledonia	Nouvelle-Calédonie	Nueva Caledonia
NE	Niger	Niger	Niger
NF	Norfolk Island	Île Norfolk	Isla Norfolk
NG	Nigeria	Nigéria	Nigeria
NI	Nicaragua	Nicaragua	Nicaragua
NP	Nepal	Népal	Nepal
NR	Nauru	Nauru	Nauru
NU	Niue	Nioué	Isla Niue
NZ	New Zealand	Nouvelle-Zélande	Nueva Zelandia
PA	Panama	Panama	Panamá
PE	Peru	Pérou	Perú
PF	French Polynesia	Polynésie Française	Polinesia Francesa

ISO codes used for countries within the geographic range of the species
Codes ISO utilisés pour les pays de l'aire de distribution des espèces
Códigos ISO utilizados para los países del área de distribución de las especies

Codes Codes Códigos	English	Français	Español
PG	Papua New Guinea	Papouasie-Nouvelle-Guinée	Papua Nueva Guinea
PH	Philippines	Philippines	Filipinas
PK	Pakistan	Pakistan	Pakistán
PN	Pitcairn	Pitcairn	Islas Pitcairn
PR	Puerto Rico	Porto Rico	Puerto Rico
PW	Palau	Palaos	Palau
PY	Paraguay	Paraguay	Paraguay
RW	Rwanda	Rwanda	Rwanda
SB	Solomon Islands	Îles Salomon	Islas Salomón Británicas
SD	Sudan	Soudan	Sudán
SG	Singapore	Singapour	Singapur
SL	Sierra Leone	Sierra Leone	Sierra Leona
SN	Senegal	Sénégal	Senegal
SO	Somalia	Somalie	Somalia
SR	Suriname	Suriname	Suriname
ST	Sao Tome and Principe	Sao Tomé-et-Principe	Santo Tomás y Príncipe
SV	El Salvador	El Salvador	El Salvador
SZ	Swaziland	Swaziland	Swazilandia
TC	Turks and Caicos Islands	Îles Turks And Caïques	Islas Turcos y Caicos
TD	Chad	Tchad	Chad
TG	Togo	Togo	Togo
TH	Thailand	Thaïlande	Tailandia
TK	Tokelau	Tokelau	Islas Tokelau
TO	Tonga	Tonga	Tonga
TT	Trinidad and Tobago	Tinité-et-Tobago	Trinidad y Tobago
TV	Tuvalu	Tuvalu	Tuvalu
TW	Taiwan Province of China	Province de Chine Taïwan	Taiwán
TZ	United Republic of Tanzania	République-Unie de Tanzanie	Rep. Unida Tanzania
UG	Uganda	Ouganda	Uganda
UM	Unites States Minor Outlying Islands	Îles Mineures Éloignées des États-Unis	Islas Remotas Menores de Los Estados Unidos
US	United States	États-Unis	Estados Unidos
VC	Saint Vincent and the Grenadines	Saint-Vincent-et-Les-Grenadines	San Vicente y las Granadinas
VE	Venezuela	Venezuela	Venezuela
VG	British Virgin Islands	Îles Vierges Britanniques	Islas Vírgenes Británicas
VI	U.S. Virgin Islands	Îles Vierges des États-Unis	Islas Vírgenes EU
VN	Viet Nam	Viet Nam	Vietnam
VU	Vanuatu	Vanuatu	Vanuatu
WF	Wallis and Futuna	Wallis et Futuna	Islas Wallis y Futuna
WS	Samoa	Samoa	Samoa Occidental
ZA	South Africa	Afrique du Sud	Sudáfrica
ZM	Zambia	Zambie	Zambia
ZR	Zaire see Democratic Republic of the Congo	Zaire voir République démocratique du Congo	Zaire véase República democrática del Congo
ZW	Zimbabwe	Zimbabwe	Zimbabwe

Abbreviations for key features
Abréviations des caractéristiques clés
Abreviaturas de las características claves

Wood / Bois / Madera

GR	Growth ring	Anneau de croissance	Anillo de crecimiento	1
EW	Earlywood	Bois initial	Leño temprano	1
LW	Latewood	Bois final	Leño tardío	1
RPW	Ring porous wood	Bois à zone poreuse	Leño con porosidad anular	16

Vessels / Vaisseaux / Vasos

V	Vessel (pore)	Vaisseau (pore)	Vaso (poro)	1
SV	Solitary vessel	Vaisseau isolé	Vaso solitario	16
MV	Multiple vessels	Vaisseaux accolés	Vasos múltiples	16

Rays / Rayons / Radios

R	Ray	Rayon	Radio	17
SR	Storied rays	Rayons étagés	Radios estratificados	18 19

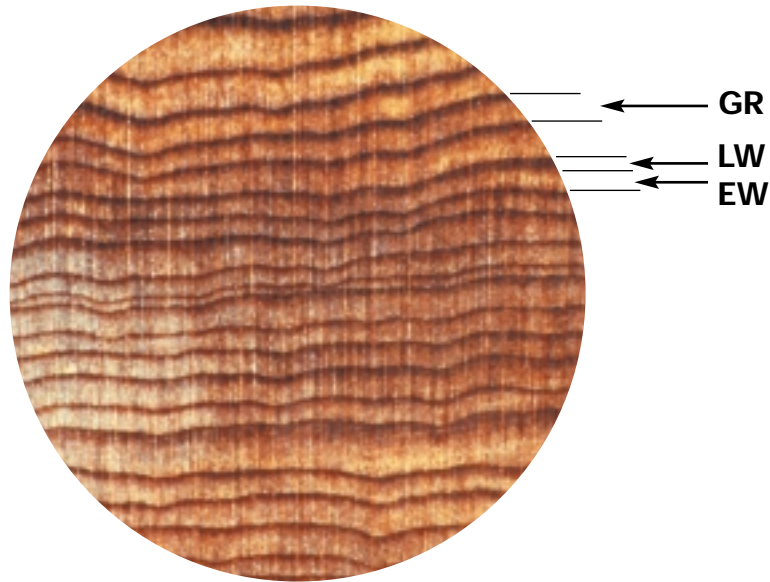
Parenchyma / Parenchyme / Parénquima

P	Parenchyma	Parenchyme	Parénquima	20 21
MP	Marginal parenchyma	Parenchyme marginal	Parénquima marginal	20
AP	Apotracheal parenchyma	Parenchyme apotrachéal	Parénquima apotraqueal	20
BAP	Banded apotracheal parenchyma	Parenchyme apotrachéal en couches	Parénquima apotraqueal en bandas	20
PP	Paratracheal parenchyma	Parenchyme paratrachéal	Parénquima paratraqueal	21
APP	Aliform paratracheal parenchyma	Parenchyme paratrachéal aliforme	Parénquima paratraqueal aliforme	21
LAPP	Lozenge aliform paratracheal parenchyma	Parenchyme paratrachéal losange-aliforme	Parénquima paratraqueal aliforme en forma de rombo	21
CPP	Confluent paratracheal parenchyma	Parenchyme paratrachéal confluent	Parénquima paratraqueal confluyente	21



Fitzroya sp.: 1 sp. I 0 sp.

Fitzroya cupressoides - Cupressaceae



General description / Description générale / Descripción general

heartwood dark red to reddish brown;
moderately hard and heavy

coeur rouge foncé à brun rougeâtre;
modérément dur et lourd

duramen rojo oscuro a pardo rojizo;
moderadamente duro y pesado

Key features / Caractéristiques clés / Características claves

Resin canals: absent

Canaux résinifères : absents

Canales resiníferos: ausentes

Other: latewood in relatively narrow
bands; abrupt transition between
earlywood and latewood

Autres : bois final en bandes relativement
étroites; transition abrupte entre le bois
initial et le bois final

Otras: leño tardío en fajas relativamente
estrechas; transición abrupta entre el
leño temprano y el leño tardío



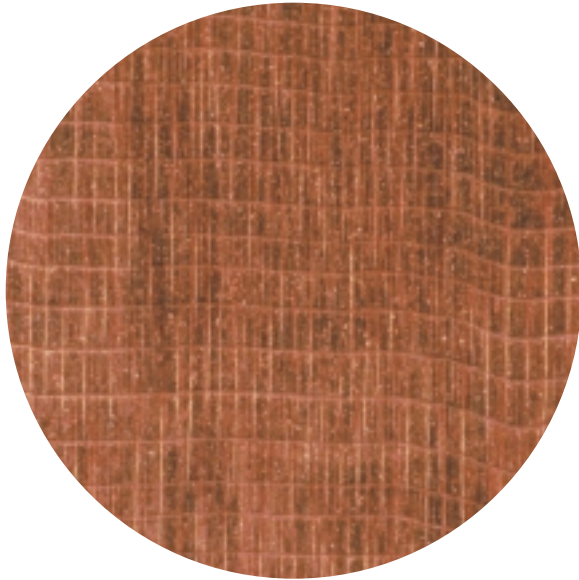
AR, CL



Sequoia sp., *Sequoiadendron* sp. → 7




 *Sequoia* sp., *Sequoiadendron* sp. - Taxodiaceae



Sequoiadendron giganteum



US

 *Fitzroya cupressoides*

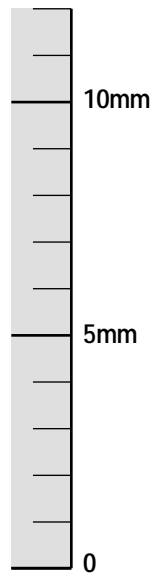
RAD*



Dark rays; tallest rays less than .5 mm
 Rayons foncés; rayons les plus hauts, moins de .5 mm
 Radios oscuros; radios los más altos, menos de .5 mm

 *Sequoia* sp., *Sequoiadendron* sp. - Taxodiaceae

RAD*





Sequoia sempervirens

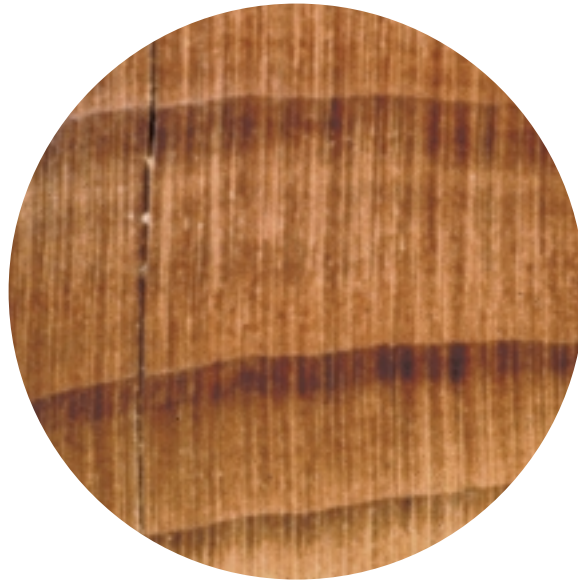
Pale rays; tallest rays more than .5 mm
 Rayons pales; rayons les plus hauts, plus de .5 mm
 Radios claros; radios los más altos, más de .5 mm

* **Radial section:** Find the rays on the transverse section and **make a surface section parallel to the rays.**
Plan radial : Repérer les rayons sur le plan transversal puis **faire une coupe sur la surface parallèle aux rayons.**
Superficie radial: Encontrar los radios en la superficie transversal y **hacer un corte superficial paralelo a los radios.**



Taxus spp.:  1 sp. II  6 spp.

 *Taxus wallichiana* - Taxaceae 



General description / Description générale / Descripción general

heartwood brown to orange;
moderately hard and heavy

coeur brun à orangé;
modérément dur et lourd

duramen pardo a anaranjado;
moderadamente duro y pesado

Key features / Caractéristiques clés / Características claves

Resin canals: absent

Canaux résinifères : absents

Canales resiníferos: ausentes

Other: wood with an orange cast

Autres : bois avec reflets oranges

Otras: leño con reflejos anaranjados



AF, BT, CN, IN, NP, PK



Many other softwood species / Plusieurs autres espèces de conifères / Varias otras especies de coníferos 



Araucaria spp.: 🇮🇩 1 sp. I or/ou/o II 🇬🇧 18 spp.

🇮🇩 *Araucaria araucana* - Araucariaceae



General description / Description générale / Descripción general

heartwood pinkish to light brownish red; soft and light-weight

coeur rosé à brun rougeâtre pâle; tendre et léger

duramen rosado a pardo rojizo claro; blando y liviano

Key features / Caractéristiques clés / Características claves

Resin canals: absent

Canaux résinifères: absents

Canales resiníferos: ausentes

Other: latewood absent or barely visible

Autres: bois final absent ou à peine visible

Otras: leño tardío ausente o a penas visible





AR, CL




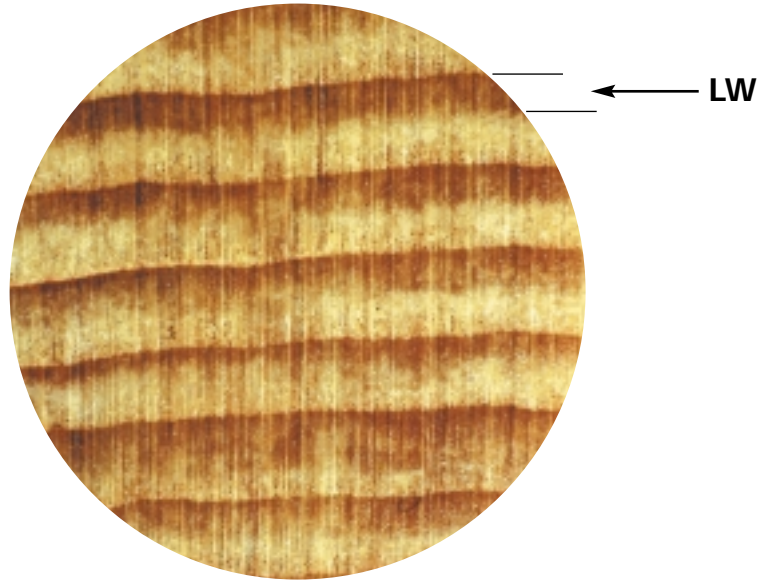
Many other softwood species / Plusieurs autres espèces de conifères / Varias otras especies de coníferos





Abies spp.:  1 sp. I  38 spp.

 *Abies guatemalensis* - Pinaceae



General description / Description générale / Descripción general

heartwood light brown;
soft and light-weight

coeur brun pâle; tendre et léger

duramen pardo claro; blando y liviano

Key features / Caractéristiques clés / Características claves

Resin canals: absent

Canaux résinifères : absents

Canales resiníferos: ausentes

Other: wood light in color; latewood prominent

Autres : bois de couleur pâle; bois tardif évident

Otras: madera de color claro; leño tardío destacado



GT, HN, MX, SV



Abies spp. +

Many other softwood species / Plusieurs autres espèces de conifères / Varias otras especies de coníferos





Pilgerodendron sp.: 1 sp. I 0 sp.

Pilgerodendron uviferum - Cupressaceae



General description / Description générale / Descripción general

heartwood light brown to tan;
soft and light-weight

coeur brun pâle à brun roux; tendre et léger

duramen pardo claro a café claro;
blando y liviano

Key features / Caractéristiques clés / Características claves

Resin canals: absent

Canaux résinifères: absents

Canales resiníferos: ausentes

Other: wood light in color; sometimes
aromatic

Autres: bois de couleur pâle;
parfois odoriférant

Otras: *madera de color claro;*
a veces odorífero



AR, CL



Many other softwood species / Plusieurs autres espèces de conifères / Varias otras especies de coníferos



Podocarpus spp.: 2 spp. I or/ou/o III 92 spp.

Podocarpus neriifolius - Podocarpaceae



General description / Description générale / Descripción general

heartwood light brown or tan;
soft and light-weight

coeur brun pâle ou brun roux;
tendre et léger

duramen pardo claro o café claro;
blando y liviano

Key features / Caractéristiques clés / Características claves

Resin canals: absent

Canaux résinifères : absents

Canales resiníferos: ausentes

Other: wood light in color

Autres : bois de couleur pâle

Otras: madera de color claro



ID, IN, LA, NP, PG, PH, TH



Podocarpaceae





Podocarpus spp.: 🌳 2 spp. I or/ou/o III 🌿 92 spp.

🌳 *Podocarpus parlatorei* - Podocarpaceae



General description / Description générale / Descripción general

heartwood light brown or tan;
relatively soft and light-weight

coeur brun pâle ou brun roux;
relativement tendre et léger

duramen pardo claro o café claro;
blando y liviano

Key features / Caractéristiques clés / Características claves

Resin canals: absent

Canaux résinifères: absents

Canales resiníferos: ausentes

Other: wood light in color

Autres : bois de couleur pâle

Otras: madera de color claro

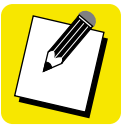


AR, BO, PE



Podocarpaceae





Fitzroya cupressoides 6

Taxus wallichiana 8

Araucaria araucana 9

Abies guatemalensis 10

Pilgerodendron uviferum 11

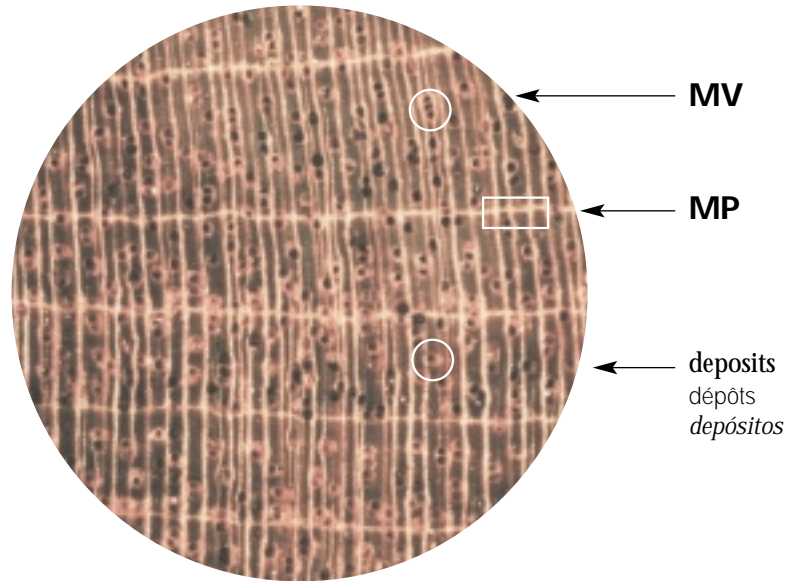
Podocarpus neerifolius 12

Podocarpus parlatorei 13



Swietenia spp.: 🌳 3 spp. II or/ou/o III 🌿 0 sp.

🌳 *Swietenia humilis* - Meliaceae



General description / Description générale / Descripción general

heartwood reddish brown; moderately hard and heavy

coeur brun rougeâtre; modérément dur et lourd

duramen pardo rojizo; moderadamente duro y pesado

Key features / Caractéristiques clés / Características claves

Wood: not ring porous

Rays: storied – coarse

Vessels: large, easily visible with the naked eye; often in radial multiples of 2-3

Parenchyma: prominent marginal; banded apotracheal absent

Other: reddish or black deposits common in vessels

Bois: pas à zone poreuse

Rayons: étagés – grossiers

Vaisseaux: gros, facilement visibles à l'oeil nu; souvent accolés par 2-3 en files radiales

Parenchyme: marginal évident; apotrachéal en couches absent

Autres: dépôts rougeâtres ou noirs communs dans les vaisseaux

Madera: sin porosidad anular

Radios: estratificados – bastos

Vasos: gruesos, fácilmente visibles a simple vista; a menudo pegados por 2-3 en filas radiales

Parénquima: marginal destacado; apotraqueal en bandas ausente

Otras: depósitos rojizos o negros comunes en los vasos



BZ, CR, GT, HN, MX, NI, PA, SV



Carapa spp., *Cedrela* spp., *Guarea* spp., *Hymenaea courbaril*, *Khaya* spp., *Myroxylon balsamum* → 18 + 19

Swietenia spp. If you cannot determine the species from its geographic range

Si vous ne pouvez pas déterminer l'espèce à partir de l'information de l'aire de distribution

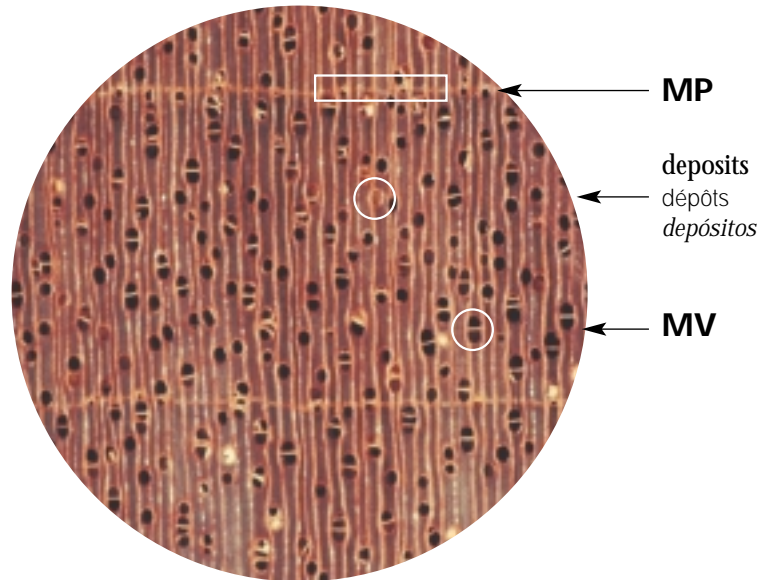
Si no puede determinar la especie con la información del área de distribución





Swietenia spp.: 🌳 3 spp. II or/ou/o III 🌳 0 sp.

🌳 *Swietenia macrophylla* - Meliaceae



General description / Description générale / Descripción general

heartwood reddish brown; moderately hard and heavy

coeur brun rougeâtre; modérément dur et lourd

duramen pardo rojizo, moderadamente duro y pesado

Key features / Caractéristiques clés / Características claves

Wood: not ring porous

Rays: storied – coarse

Vessels: large, easily visible with the naked eye; often in radial multiples of 2-3

Parenchyma: prominent marginal; banded apotracheal absent

Other: reddish or black deposits common in vessels;

Bois: pas à zone poreuse

Rayons: étagés – grossiers

Vaisseaux: gros, facilement visibles à l'oeil nu; souvent accolés par 2-3 en files radiales

Parenchyme: marginal évident; apotrachéal en couches absent

Autres: dépôts rougeâtres ou noirs communs dans les vaisseaux;

Madera: sin porosidad anular

Radios: estratificados – bastos

Vasos: gruesos, fácilmente visibles a simple vista; a menudo pegados por 2-3 en filas radiales

Parénquima: marginal destacado; apotraqueal en bandas ausente

Otras: depósitos rojizos o negros comunes en los vasos;



BO, BR, BZ, CO, CR, DM, EC, GF, GT, GY, HN, MX, NI, PA, PE, SV, VE



Carapa spp., *Cedrela* spp., *Guarea* spp., *Hymenaea courbaril*, *Khaya* spp., *Myroxylon balsamum* → 18 + 19

Swietenia spp. If you cannot determine the species from its geographic range

Si vous ne pouvez pas déterminer l'espèce à partir de l'information de l'aire de distribution

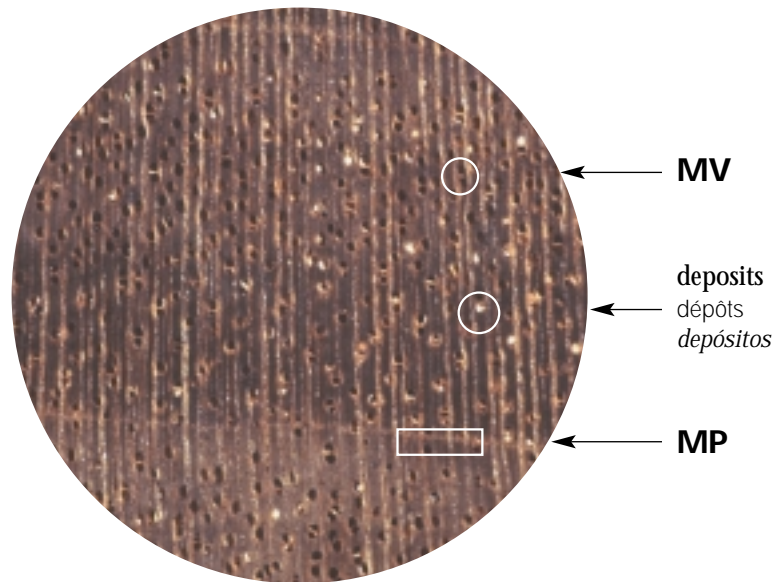
Si no puede determinar la especie con la información del área de distribución





Swietenia spp.: 🌳 3 spp. II or/ou/o III 🌳 0 sp.

🌳 *Swietenia mahagoni* - Meliaceae



General description / Description générale / Descripción general

heartwood reddish brown; moderately hard and heavy

coeur brun rougeâtre; modérément dur et lourd

duramen pardo rojizo; moderadamente duro y pesado

Key features / Caractéristiques clés / Características claves

Wood: not ring porous

Rays: storied – coarse, sometimes not storied

Vessels: large, visible with the naked eye; often in radial multiples of 2-3

Parenchyma: prominent marginal; banded apotracheal absent

Other: reddish or black deposits common in vessels; white deposits frequent

Bois: pas à zone poreuse

Rayons: étagés – grossiers, parfois non étagés

Vaisseaux: gros, visibles à l'oeil nu; souvent accolés par 2-3 en files radiales

Parenchyme: marginal évident; apotrachéal en couches absent

Autres: dépôts rougeâtres ou noirs communs dans les vaisseaux; dépôts blancs fréquents

Madera: sin porosidad anular

Radios: estratificados – bastos, a veces no estratificados

Vasos: gruesos, visibles a simple vista; a menudo pegados por 2-3 en filas radiales

Parénquima: marginal destacado; apotraqueal en bandas ausente

Otras: depósitos rojizos o negros comunes en los vasos; depósitos blancos frecuentes



AI, AG, BS, CO, CU, DM, DO, GD, GP, JM, KN, KY, LC, MQ, MS, TC, US, VC



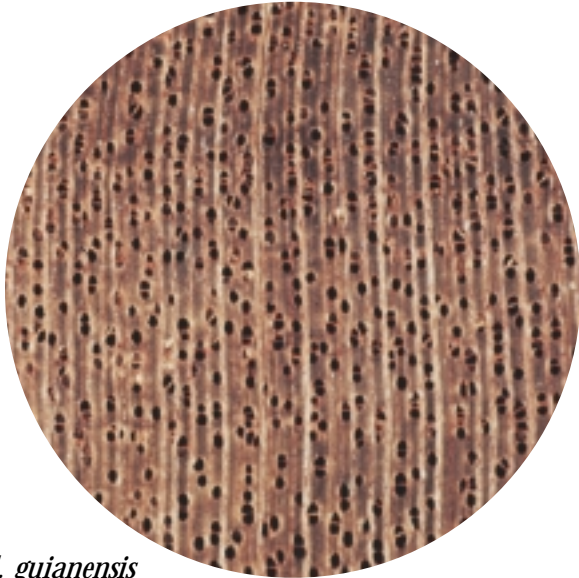
Carapa spp., *Cedrela* spp., *Guarea* spp., *Hymenaea courbaril*, *Khaya* spp., *Myroxylon balsamum* → 18 + 19

Swietenia spp. If you cannot determine the species from its geographic range

Si vous ne pouvez pas déterminer l'espèce à partir de l'information de l'aire de distribution

Si no puede determinar la especie con la información del área de distribución





C. guianensis

 *Carapa* spp. - Meliaceae

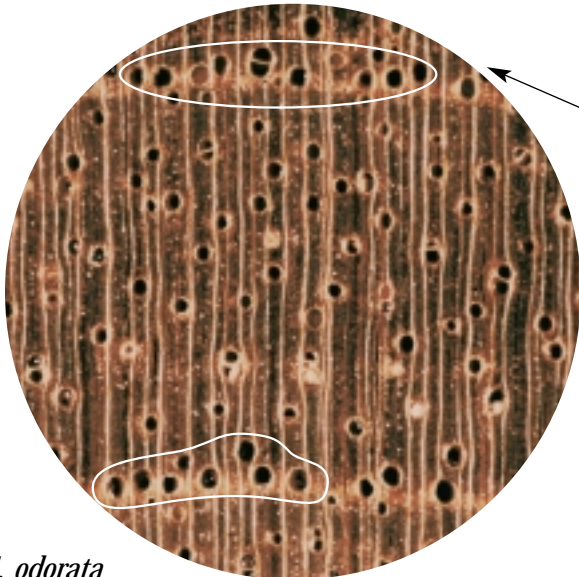
~~SR~~

~~MP~~




C. guianensis: BR, BZ, CO, CR, CU, DO, EC, GD, GF, GP, GT, GY, HN, MQ, NI, PA, PE, SR, TT, VC, VE

C. procera: AO, BR, CD, CI, CM, GF, GH, GA, GN, GQ, GW, LR, NG, SL, SN, SR, TZ, UG



C. odorata

  *Cedrela* spp. - Meliaceae

RPW

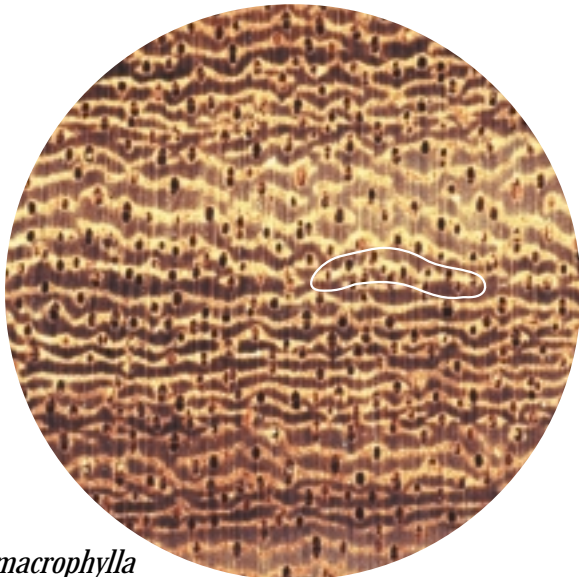
~~SR~~

RPW



C. fissilis: AR, BO, BR, CO, CR, EC, PA, PE, PY, VE

C. odorata: AG, AR, BB, BO, BR, BZ, CO, CR, CU, DM, DO, EC, GD, GF, GP, GT, GY, HN, HT, JM, KN, KY, LC, MS, MX, NI, PA, PE, SR, SV, VE



G. macrophylla

 *Guarea* spp. - Meliaceae

~~SR~~

CPP



G. cedrata: CD, CG, CI, CM, GA, GH, LR, NG, SL, UG

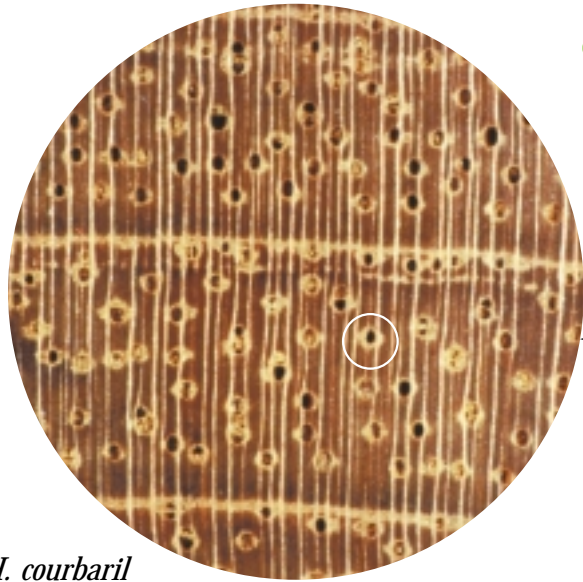
G. excelsa: BZ, CO, HN, MX, VE

G. grandifolia: BR, BZ, CO, CR, EC, GF, HN, GT, MX, NI, PA, PE, SR, VE

G. macrophylla: AG, BR, CR, DM, GD, GP, MQ, MS, PE, VC, VI

G. thompsonii: CD, CG, CI, CM, GA, GH, LR, NG

G. trichilioides: AR, BO, BR, CO, EC, PA, PR, VE



H. courbaril

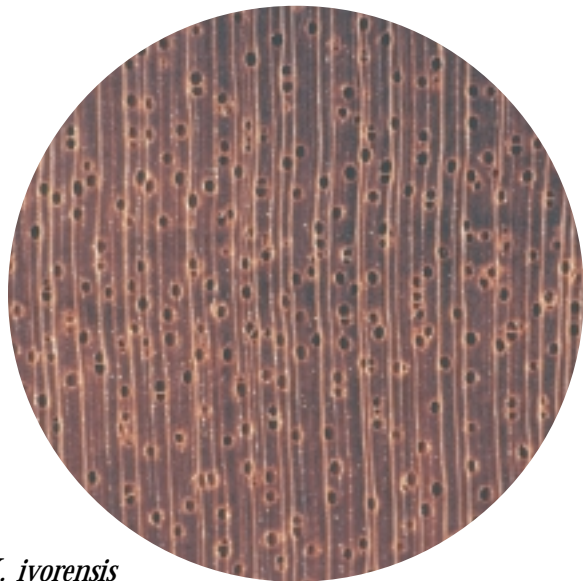
 *Hymenaea courbaril* - Fabaceae (Leguminosae)

~~SR~~

← APP



AG, BO, BR, BZ, CO, CR, CU, DO, DM, GD,
GF, GP, GT, GY, HN, HT, JM, LC, MQ, MS, MX,
PR, SR, VC, VE



K. ivorensis

 *Khaya* spp. - Meliaceae

~~SR~~


~~MP~~



K. anthotheca: AO, CD, CG, CI, CM, GH, LR,
MW, MZ, NG, SL, TZ, UG, ZM, ZW
K. grandifoliola: BJ, CD, CI, GH, GN, NG, SD,
TG, UG
K. ivorensis: AO, CD, CG, CI, CM, GA, GH, LR,
NG, SL



M. balsamum

 *Myroxylon balsamum* - Papilionaceae (Leguminosae)

wood harder and heavier
bois plus dur et plus lourd
leño más duro y pesado

~~MP~~

medium
SR: médiums
médiums

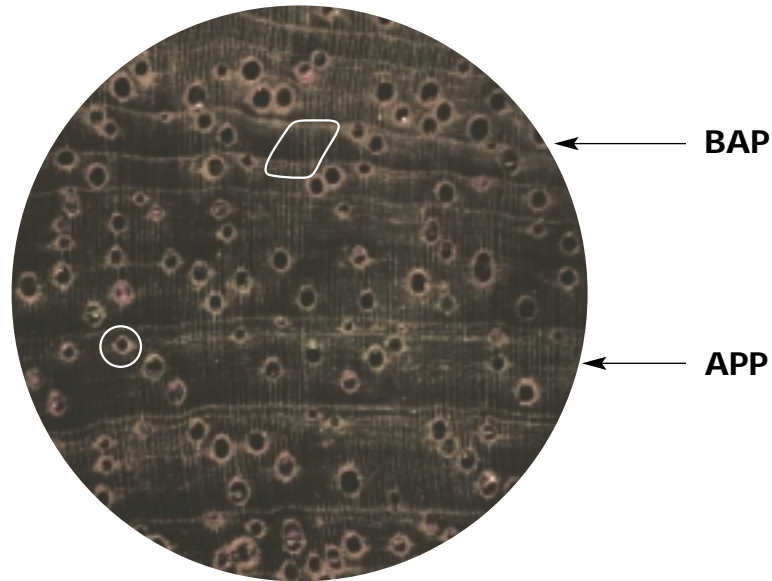


AR, BO, BR, CO, CR, EC, MX, PA, PE, PY



Dalbergia spp.: 🚫 1 sp. I 🌿 99 spp.

🚫 *Dalbergia nigra* - Fabaceae (Leguminosae)



General description / Description générale / Descripción general

wood dark brown to black with darker streaks; hard and heavy

bois brun foncé à noir avec des rayures plus foncées; dur et lourd

leño pardo oscuro a negro con rayas más oscuras; duro y pesado

Key features / Caractéristiques clés / Características claves

Wood: not ring porous

Rays: storied – medium

Vessels: large, relatively numerous

Parenchyma: without prominent marginal; banded apotracheal with prominent bands irregularly spaced; with aliform paratracheal; parenchyma arrangements in this species can vary considerably

Other: pleasant, faintly sweet or spicy odor

Bois: pas à zone poreuse

Rayons: étagés – médiums

Vaisseaux: gros, relativement nombreux

Parenchyme: sans marginal évident; apotrachéal en couches évidentes et irrégulièrement réparties; avec paratrachéal aliforme; chez cette espèce, les arrangements de parenchyme varient beaucoup

Autres: odeur agréable, légèrement sucrée ou épicée

Madera: sin porosidad anular

Radios: estratificados – médiums

Vasos: gruesos, relativamente numerosos

Parénquima: sin marginal destacado; apotraqueal en bandas destacadas e irregularmente distribuidas; con paratraqueal aliforme; en esta especie, los arreglos del parénquima pueden variar

Otras: olor agradable, ligeramente dulce o picante

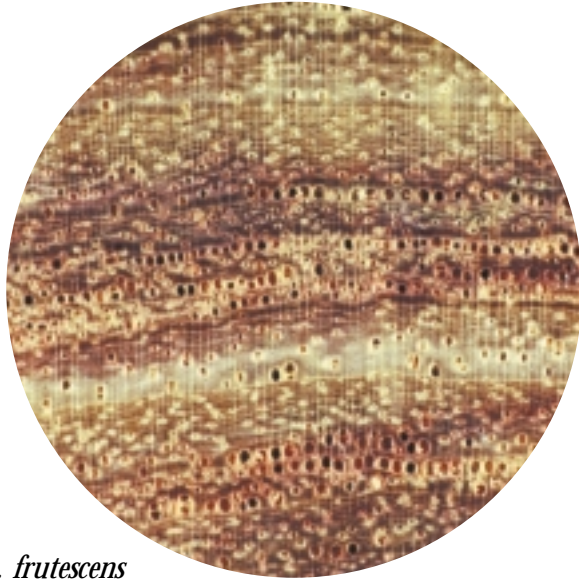


BR



Dalbergia frutescens, *Dalbergia latifolia*, *Dalbergia melanoxylon*, *Dicorynia guianensis*, *Caesalpinia (Libidibia) spp.*, *Machaerium spp.*, *Pterocarpus indicus*, *Pterocarpus macrocarpus*, → 21 → 24
Pterocarpus soyauxii, *Swartzia spp.*

Other/Autres/Otros *Dalbergia* spp. and/et/y *Pterocarpus* spp. 🚫



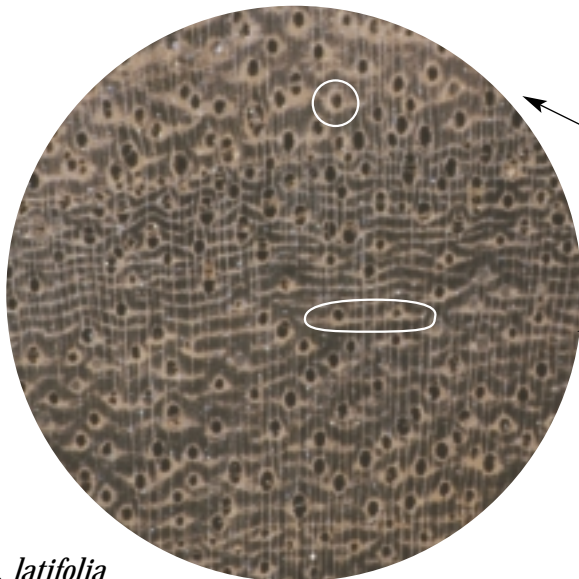
D. frutescens

 *Dalbergia frutescens* - Fabaceae (Leguminosae)


different arrangement
V: arrangement différent
arreglo distinto



AR, BO, BR, CO, EC, GY, PE, PY, VE



D. latifolia

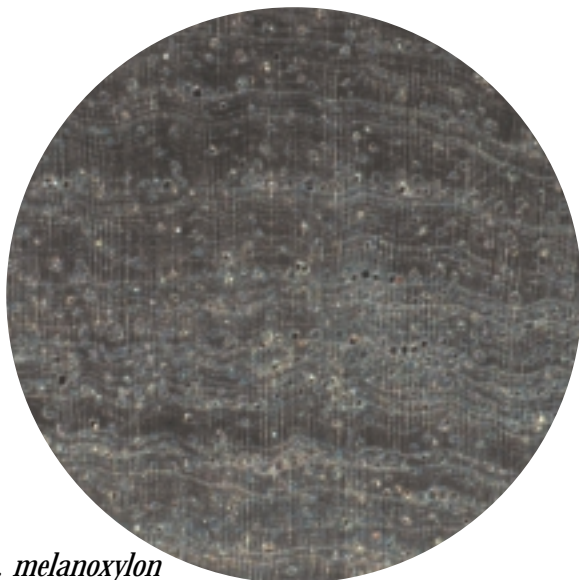
 *Dalbergia latifolia* - Fabaceae (Leguminosae)

greater quantity
APP: plus grande quantité
mayor cantidad


present
CPP: présent
presente



ID, IN, NP



D. melanoxylon

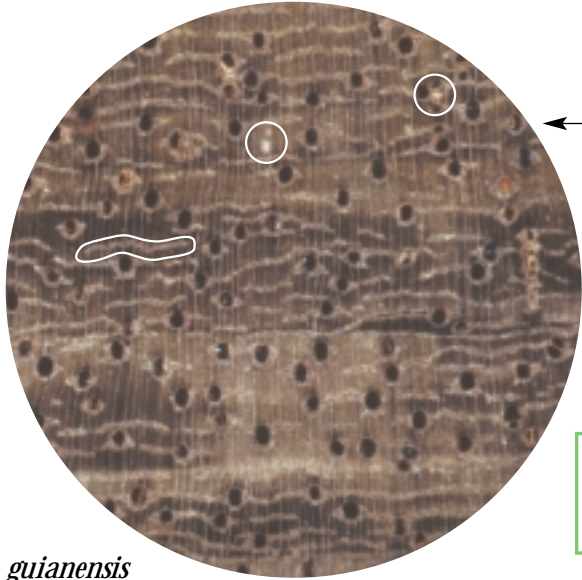
 *Dalbergia melanoxylon* - Fabaceae (Leguminosae)

heartwood tan and reddish brown, with distinct stripes
 coeur brun roux et brun rougeâtre, avec rayures distinctes
duramen café claro y pardo rojizo, con rayas distintas


smaller
V: plus petits
más pequeños



AO, BF, BW, CD, CF, CI, CM, ET, KE, ML, MW, MZ, NG, SD, SN, TD, TZ, UG, ZA, ZM, ZW



D. guianensis

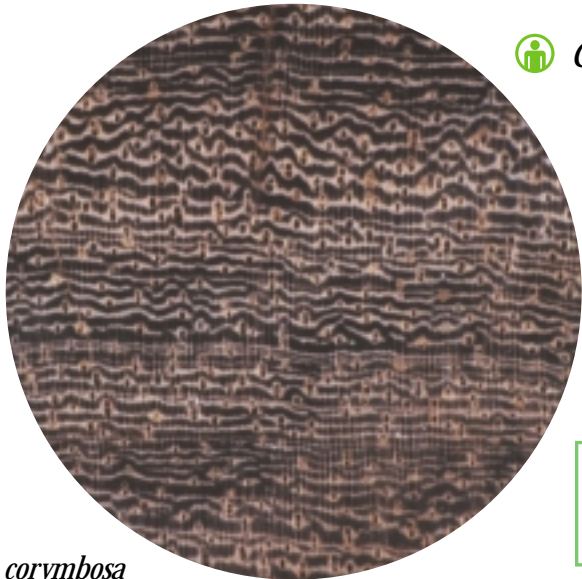
 *Dicorynia guianensis* - Fabaceae (Leguminosae)

white deposits
dépôts blancs
depósitos blancos


← **BAP:** greater quantity, regularly spaced
plus grande quantité, répartition régulière
mayor cantidad, repartición regular



GF, GY, SR



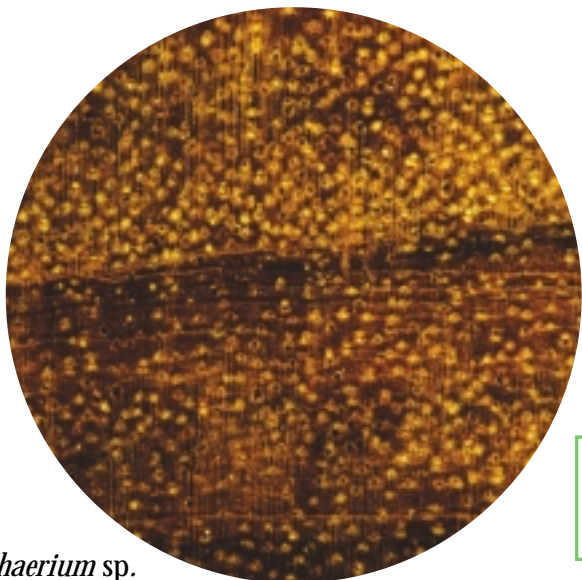
C. corymbosa

 *Caesalpinia (=Libidibia) spp.* - Fabaceae (Leguminosae)


smaller
V: plus petits
más pequeños



C. corymbosa: EC



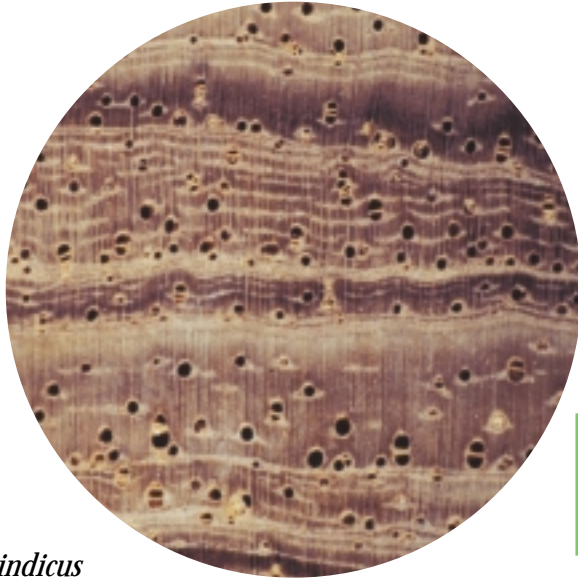
Machaerium sp.

 *Machaerium* spp. - Fabaceae (Leguminosae)


smaller, different arrangement
V: plus petits, arrangement différent
más pequeños, arreglo distinto



M. scleroxylon: BR, PY



P. indicus

 *Pterocarpus indicus* - Fabaceae (Leguminosae)

in water, light blue fluorescence under blacklight
 dans l'eau, fluorescence d'un bleu clair sous la lumière noire
 en agua, fluorescencia azul claro bajo luz negra



BN, CK, FJ, FM, GU, ID, IN, KH, KI, LA, MH, MM, MP, MY, NC, NE, NR, NU, PE, PG, PH, PN, PW, SB, SG, TH, TK, TO, TV, VN, VU, WF, WS



P. macrocarpus

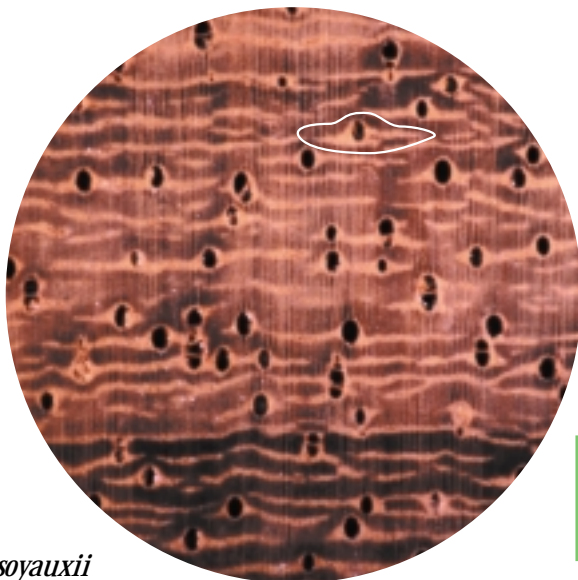
 *Pterocarpus macrocarpus* - Fabaceae (Leguminosae)

CPP: present
 présent
 presente


APP: greater quantity
 plus grande quantité
 mayor cantidad



LA, MM, TH, VN



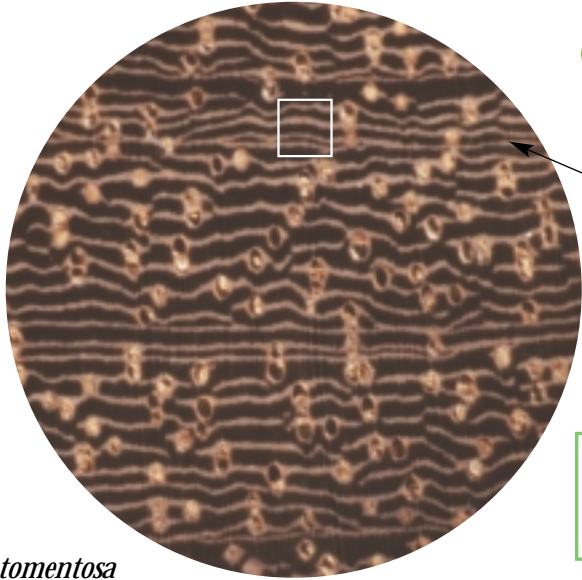
P. soyauxii

 *Pterocarpus soyauxii* - Fabaceae (Leguminosae)

APP: wings more prominent
 ailes plus marquées
 alas más destacadas



AO, CD, CF, CM, GA, GQ, NG



 *Swartzia* spp. - Fabaceae (Leguminosae)

BAP: greater quantity
plus grande quantité
mayor cantidad

V: smaller
plus petits
más pequeños



S. benthamiana: BR, CO, GY, HN, MX, PA, PE,
SR, VE

S. leiocalycina: GF, GY, SR

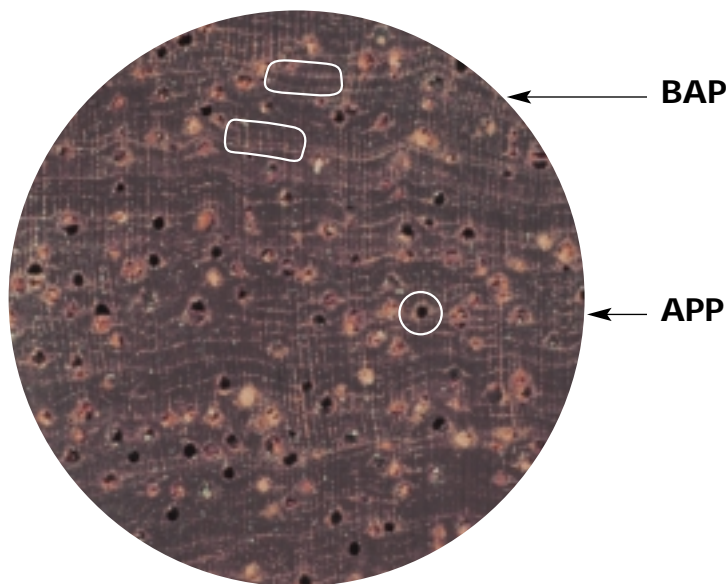
S. tomentosa



Alum

Pterocarpus spp.: 🧑 1 sp. II 🧑 19 spp.

🧑 *Pterocarpus santalinus* - Fabaceae (Leguminosae) 🧑



General description / Description générale / Descripción general

heartwood dark red to reddish brown;
very hard and heavy

coeur rouge foncé à brun rougeâtre;
très dur et lourd

duramen rojizo oscuro a pardo rojizo;
muy duro y pesado

Key features / Caractéristiques clés / Características claves

Wood: not ring porous

Rays: storied – medium

Vessels: large, relatively numerous

Parenchyma: without prominent marginal;
with prominent banded apotracheal;
with aliform paratracheal

Bois : pas à zone poreuse

Rayons : étagés – médiums

Vaisseaux : gros, relativement nombreux

Parenchyme : sans marginal évident;
avec apotrachéal en couches évident;
avec paratrachéal aliforme

Madera: sin porosidad anular

Radios: estratificados – médiums

Vasos: gruesos, relativamente numerosos

Parénquima: sin marginal destacado;
con apotraqueal en bandas destacado;
con paratraqueal aliforme



IN



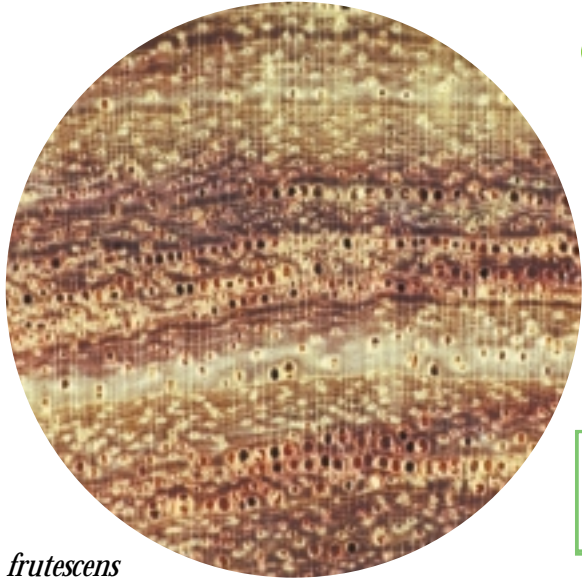
Dalbergia frutescens, *Dalbergia melanoxylon*, *Pterocarpus indicus*,
Pterocarpus macrocarpus, *Pterocarpus soyauxii*

→ 26 + 27


Other *Dalbergia* spp., *Pterocarpus* spp. and many other hardwood species

Autres *Dalbergia* spp., *Pterocarpus* spp. et plusieurs autres espèces de feuillus
Otros *Dalbergia* spp., *Pterocarpus* spp. y varias otras especies de frondosas





D. frutescens

 *Dalbergia frutescens* - Fabaceae (Leguminosae)

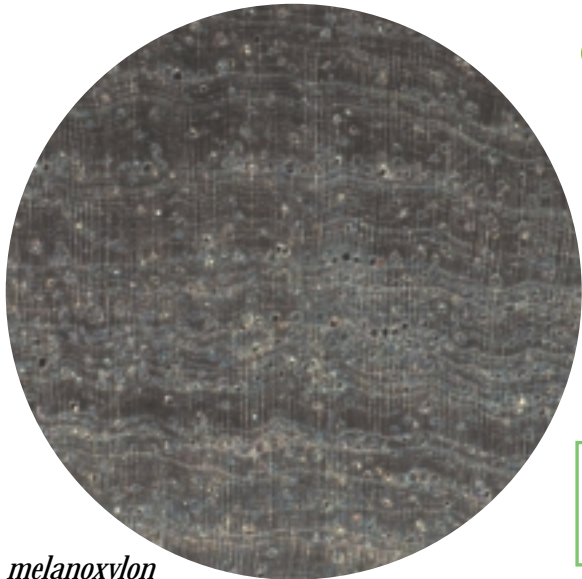
heartwood tan and reddish brown, with distinct stripes
cœur brun roux et brun rougeâtre, avec rayures distinctes
duramen café claro y pardo rojizo, con rajás distintas

different arrangement

V: arrangement différent
arreglo distinto



AR, BO, BR, CO, EC, GY, PE, PY, VE



D. melanoxylon

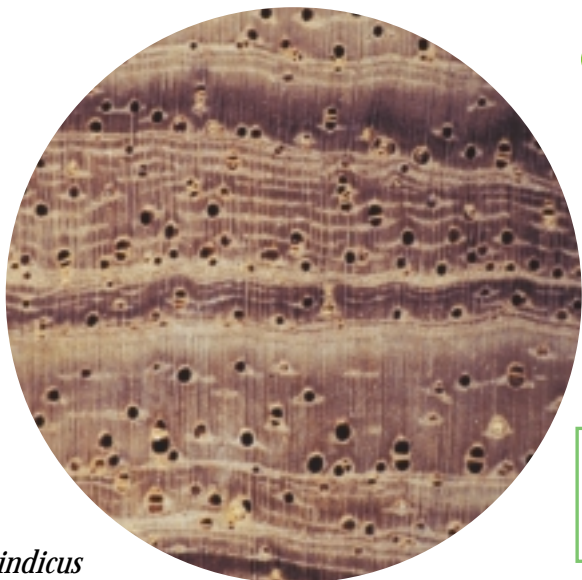
 *Dalbergia melanoxylon* - Fabaceae (Leguminosae)

a little smaller


V: légèrement plus petits
un poco más pequeños



AO, BF, BW, CD, CF, CI, CM, ET, KE, ML, MW,
MZ, NG, SD, SN, TD, TZ, UG, ZA, ZM, ZW



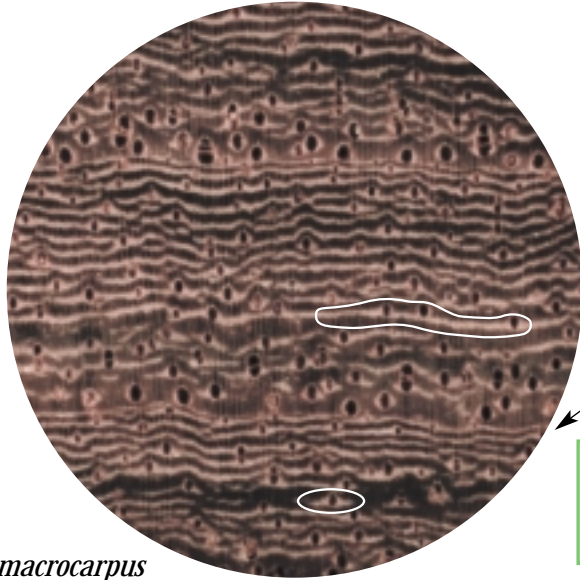
P. indicus

 *Pterocarpus indicus* - Fabaceae (Leguminosae)

in water, light blue fluorescence under blacklight
dans l'eau, fluorescence d'un bleu clair sous la lumière noire
en agua, fluorescencia azul claro bajo luz negra



BN, CK, FJ, FM, GU, ID, IN, KH, KI, LA, MH,
MM, MP, MY, NC, NE, NR, NU, PE, PG, PH, PN,
PW, SB, SG, TH, TK, TO, TV, VN, VU, WF, WS



P. macrocarpus

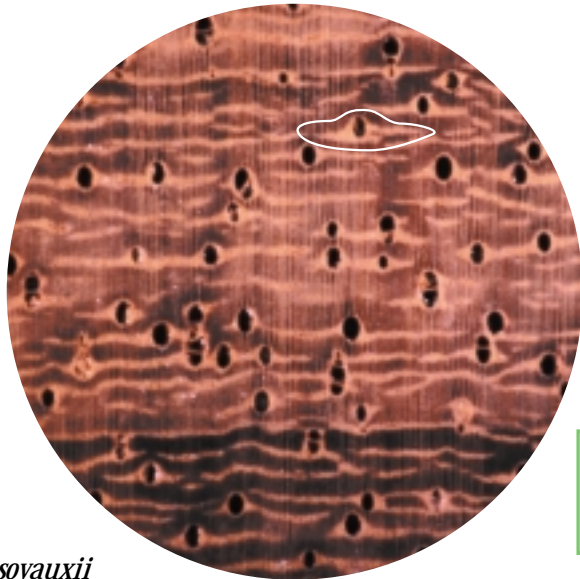
 *Pterocarpus macrocarpus* - Fabaceae (Leguminosae)

CPP: present
présent
presente

APP: greater quantity
plus grande quantité
mayor cantidad



LA, MM, TH, VN



P. soyauxii

 *Pterocarpus soyauxii* - Fabaceae (Leguminosae)

APP: wings more prominent
ailes plus marquées
alas más destacadas

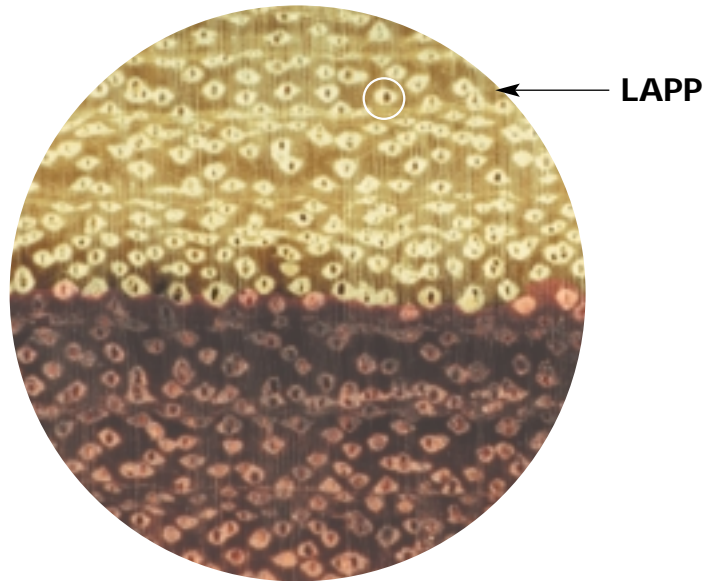


AO, CF, CD, CM, GA, GQ, NG



Platymiscium spp.: 1 sp. II 19 spp.

Platymiscium pleiostachyum - Fabaceae (Leguminosae)



General description / Description générale / Descripción general

heartwood reddish brown, often with a purplish cast; hard and heavy

coeur brun rougeâtre souvent avec reflets violacés; dur et lourd

duramen pardo rojizo, a menudo con reflejos violáceos; duro y pesado

Key features / Caractéristiques clés / Características claves

Wood: not ring porous

Rays: storied – medium

Vessels: large, numerous; visible to the naked eye

Parenchyma: without prominent marginal; without banded apotracheal; with lozenge aliforme paratracheal

Other: in water heartwood fluoresces a bright blue under blacklight

Bois: pas à zone poreuse

Rayons: étagés – médiums

Vaisseaux: gros, nombreux; visibles à l'oeil nu

Parenchyme: sans marginal évident; sans apotracheal en couches; avec paratracheal losange-aliforme

Autres: dans l'eau, coeur avec fluorescence d'un bleu vif sous la lumière noire

Madera: sin porosidad anular

Radios: estratificados – médiums

Vasos: gruesos, numerosos; visibles a simple vista

Parénquima: sin marginal destacado; sin apotracheal en bandas; con paratracheal aliforme en forma de rombo

Otras: en agua, duramen con fluorescencia azul vivo bajo luz negra

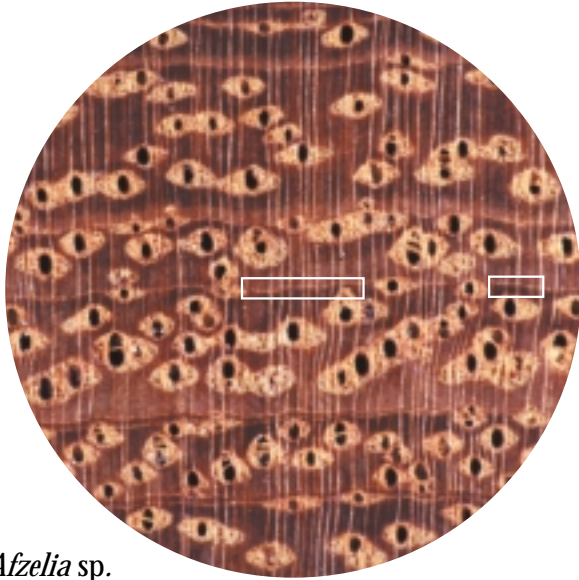


CR, HN, NI, SV



Azelia spp., *Dipteryx odorata* → 29

Platymiscium spp.



Afzelia sp.

 *Afzelia* spp. - Fabaceae (Leguminosae)

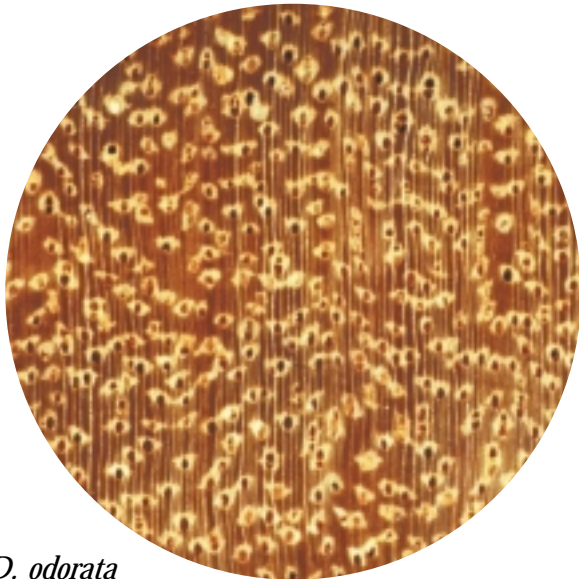
in water, no fluorescence under blacklight
dans l'eau, aucune fluorescence sous la lumière noire
en agua, ninguna fluorescencia bajo luz negra

MP


~~SR~~



A. africana: BF, BJ, CD, CF, CI, CM, GH, GN, GW, ML, NE, NG, SD, SL, SN, TD, TG, UG
A. bipindensis: AO, CD, CF, CG, CM, GA, NG, UG
A. pachyloba: AO, CD, CG, CM, GA, NG
A. quanzensis: AO, BW, CD, KE, MW, MZ, NA, SO, SZ, TZ, ZA, ZM, ZW
A. rhomboidea: ID, MY, PH



D. odorata

 *Dipteryx odorata* - Fabaceae (Leguminosae)

in water, no fluorescence under blacklight
dans l'eau, aucune fluorescence sous la lumière noire
en agua, ninguna fluorescencia bajo luz negra

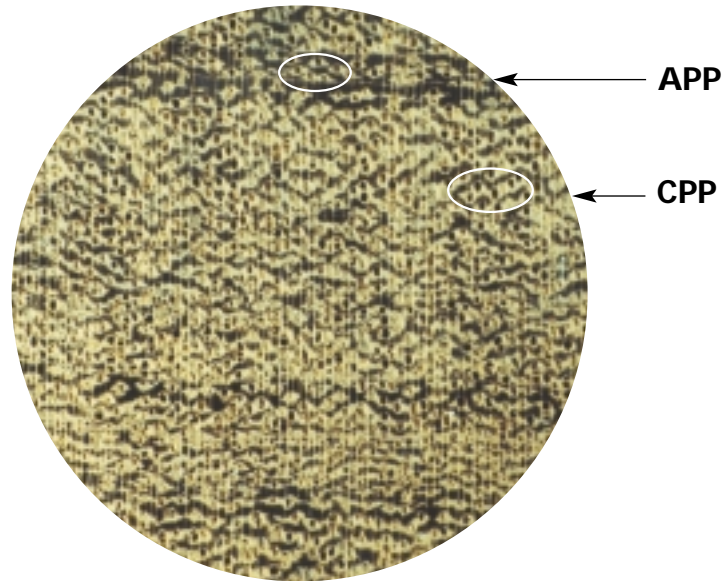


BR, CO, GF, GY, PE, SR, VE



Pericopsis spp.: 🧑 1 sp. II 🧑 2 spp.

🧑 *Pericopsis elata* - Fabaceae (Leguminosae)



General description / Description générale / Descripción general

heartwood medium to dark brown;
moderately hard and heavy

coeur brun moyen à brun foncé;
modérément dur et lourd

duramen pardo mediano a pardo oscuro;
moderadamente duro y pesado

Key features / Caractéristiques clés / Características claves

Wood: not ring porous

Rays: storied – medium;
often difficult to detect

Vessels: large, numerous; barely visible
to the naked eye

Parenchyma: without prominent
marginal; little or no prominent
banded apotracheal; abundant
aliform and confluent paratracheal

Other: in water, heartwood not
fluorescent under blacklight

Bois : pas à zone poreuse

Rayons : étagés – médiums;
souvent difficiles à voir

Vaisseaux : gros, nombreux; à peine
visibles à l'oeil nu

Parenchyme : sans marginal évident; peu
ou pas d'apotracheal en couches
évident; paratracheal aliforme et
confluent abondants

Autres : dans l'eau, coeur non-fluorescent
sous la lumière noire

Madera: sin porosidad anular

Radios: estratificados – médiums;
a menudo difíciles de percibir

Vasos: gruesos, numerosos; a penas
visibles a simple vista

Parénquima: sin marginal destacado;
sin o con poco apotracheal en bandas
destacado; paratracheal aliforme y
confluyente abundantes

Otras: en agua, duramen no fluorescente
bajo luz negra

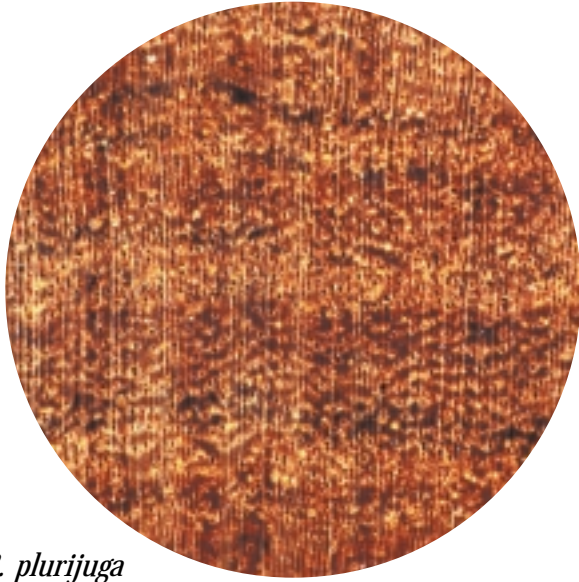


CD, CG, GH, CI, CM, NG




Baikiaea plurijuga → 31

Pericopsis spp. from Africa / d'Afrique / de África 🧑



B. plurijuga

 *Baikiaea plurijuga* - Fabaceae (Leguminosae)

heartwood more reddish
coeur plus rougeâtre
duramen más rojizo

smaller

V: plus petits
más pequeños

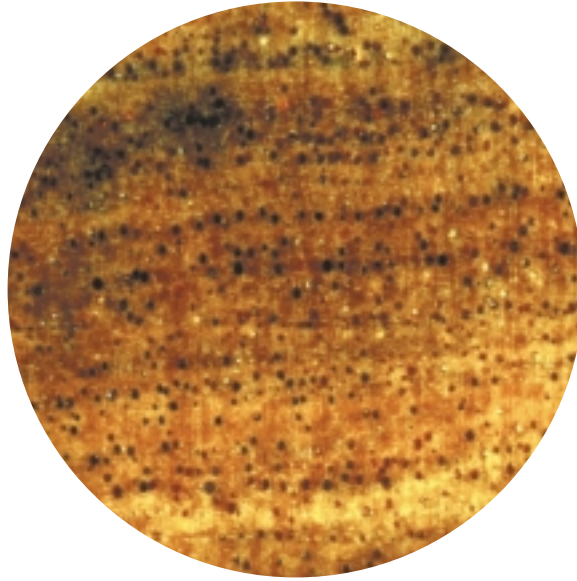


AO, BW, NA, ZM, ZW



Guaiacum spp.:  2 spp. II  6 spp.

 *Guaiacum officinale* - Zygophyllaceae 



General description / Description générale / Descripción general

heartwood dark greenish, black or dark brown; extremely hard and heavy

coeur verdâtre foncé, noir ou brun foncé; extrêmement dur et lourd

duramen verdusco oscuro, negro o pardo oscuro; sumamente duro y pesado

Key features / Caractéristiques clés / Características claves

Wood: not ring porous

Rays: storied – fine

Vessels: small, barely visible with a hand lens; mostly solitary

Parenchyma: marginal absent; very little parenchyma visible with a hand lens

Bois: pas à zone poreuse

Rayons: étagés – fins

Vaisseaux: petits, à peine visibles à la loupe; majoritairement isolés

Parenchyme: marginal absent; très peu de parenchyme visible à la loupe

Madera: sin porosidad anular

Radios: estratificados – finos

Vasos: pequeños, a penas visibles con lupa; en la mayoría solitarios


Parénquima: marginal ausente; muy poco parénquima visible con lupa



AI, AG, AN, BS, BB, CO, CU, DM, DO, GD, GP, HT, JM, MQ, MS, PR, TC, VC, VE, VG, VI



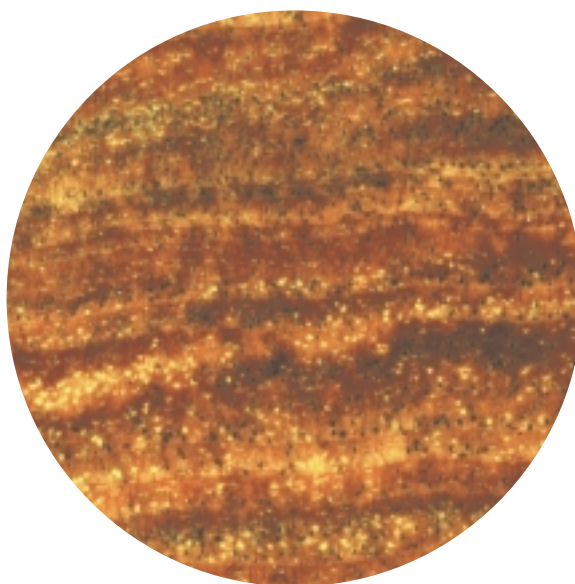
Bulnesia spp., *Ocotea rodiaei*, *Tabebuia* spp. → 34

Guaiacum sanctum 



Guaiacum spp.: 2 spp. II 6 spp.

Guaiacum sanctum - Zygophyllaceae



General description / Description générale / Descripción general

heartwood dark greenish, black or dark brown; extremely hard and heavy

coeur verdâtre foncé, noir ou brun foncé; extrêmement dur et lourd

duramen verduSCO oscuro, negro o pardo oscuro; sumamente duro y pesado

Key features / Caractéristiques clés / Características claves

Wood: not ring porous

Rays: storied – fine

Vessels: small, barely visible with a hand lens; mostly solitary

Parenchyma: marginal absent; very little parenchyma visible with a hand lens

Bois: pas à zone poreuse

Rayons: étagés – fins

Vaisseaux: petits, à peine visibles à la loupe; majoritairement isolés

Parenchyme: marginal absent; très peu de parenchyme visible à la loupe

Madera: sin porosidad anular

Radios: estratificados – finos

Vasos: pequeños, a penas visibles con lupa; en la mayoría solitarios

Parénquima: marginal ausente; muy poco parénquima visible con lupa



BS, BZ, CR, CU, DO, GT, HT, HN, MX, NI, PA, PR, SV, US

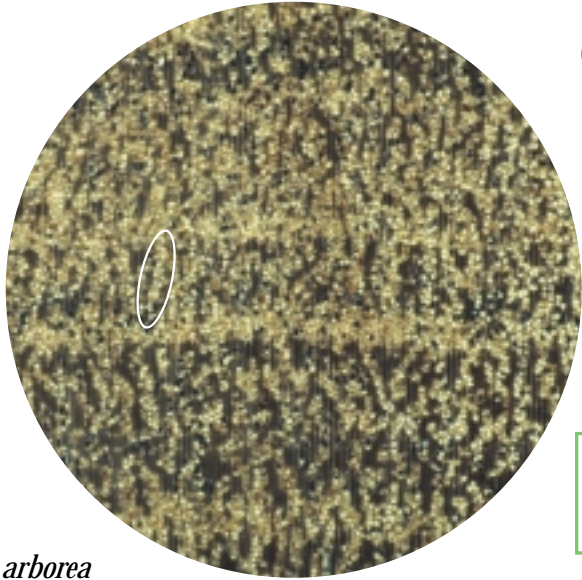


Bulnesia spp., *Ocotea rodiaei*, *Tabebuia* spp. → 34

Guaiacum officinale



S *Guaiacum officinale* - *Guaiacum sanctum*



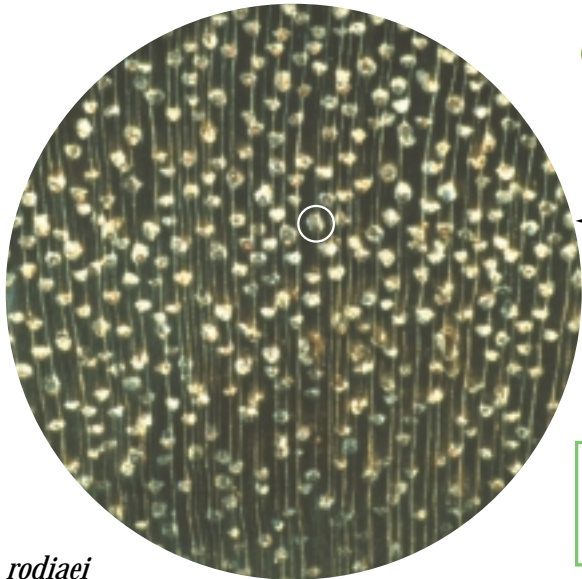
B. arborea

Bulnesia spp. - Zygophyllaceae

in radial files
V: en files radiales
en filas radiales



Bulnesia arborea: CO, VE



O. rodiaei

Ocotea rodiaei - Lauraceae

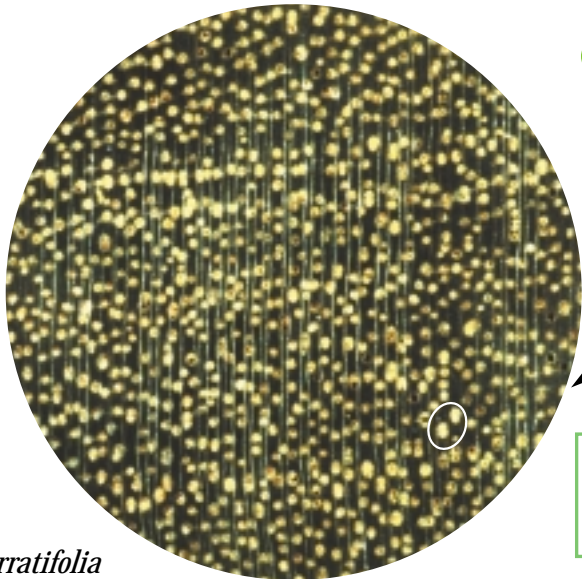
~~SR~~

PP

larger
V: plus gros
más gruesos



BR, BS, CU, DO, GF, GY, HT, JM, SR



T. serratifolia

Tabebuia spp. (Lapacho group/groupe/grupo) - Bignoniaceae

larger
V: plus gros
más gruesos

yellow powder present in vessels
poudre jaune présente dans les vaisseaux
polvo amarillo presente en los vasos

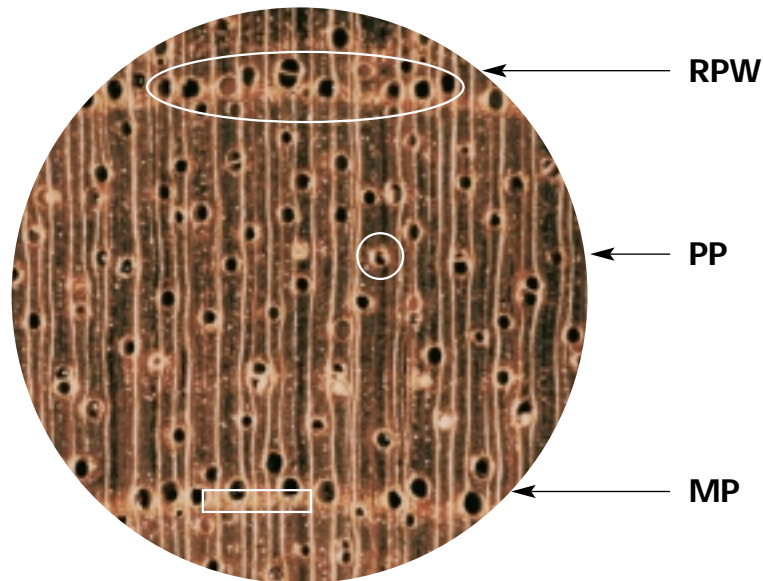


T. serratifolia: BO, BR, CO, EC, GF, GY, PE, SR,
TT, VE



Cedrela spp.: 🚫 1 sp. III 🌱 2 spp.

🚫 *Cedrela odorata* - Meliaceae





General description / Description générale / Descripción general

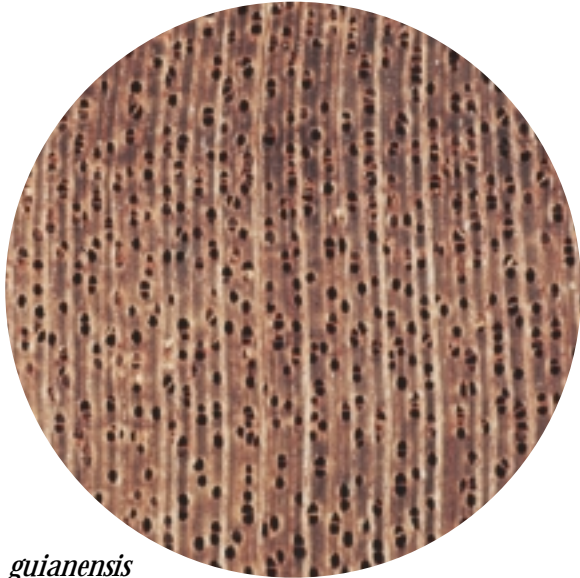
heartwood pale pinkish to reddish brown; sometimes with a purplish tinge; relatively soft and moderately heavy to light	coeur rosé pâle à brun rougeâtre; parfois avec une teinte violacée; relativement mou et modérément lourd à léger	<i>duramen rosado claro a pardo rojizo; aveces con tinte violáceo; relativamente blando y moderadamente pesado a liviano</i>
---	--	--

Key features / Caractéristiques clés / Características claves

<p>Wood: ring porous</p> <p>Rays: not storied</p> <p>Vessels: large</p> <p>Parenchyma: paratracheal forms a thin ring around the vessels; marginal in a thick band</p> <p>Other: distinctive cedar odor (spicy)</p>	<p>Bois: à zone poreuse</p> <p>Rayons: non étagés</p> <p>Vaisseaux: gros</p> <p>Parenchyme: paratrachéal forme un anneau fin autour des vaisseaux; marginal en bande épaisse</p> <p>Autres: odeur caractéristique de cèdre (épicée)</p>	<p>Madera: con porosidad anular</p> <p>Radios: no estratificados</p> <p>Vasos: gruesos</p> <p>Parénquima: paratraqueal forma un círculo fino alrededor de los vasos; marginal en una faja ancha</p> <p>Otras: olor a cedro característico (picante)</p>
--	--	--

 AG, AR, BB, BO, BR, BZ, CO, CR, CU, DM, DO, EC, GD, GF, GP, GT, GY, HN, HT, JM, KN, KY, LC, MS, MX, NI, PA, PE, SR, SV, VE

 *Carapa* spp., *Guarea* spp., *Hymenaea courbaril*, *Khaya* spp., *Myroxylon balsamum*, *Swietenia* spp., *Tectona grandis* → 36 ▶ 38
Cedrela spp. 🚫



C. guianensis

 *Carapa* spp. - Meliaceae

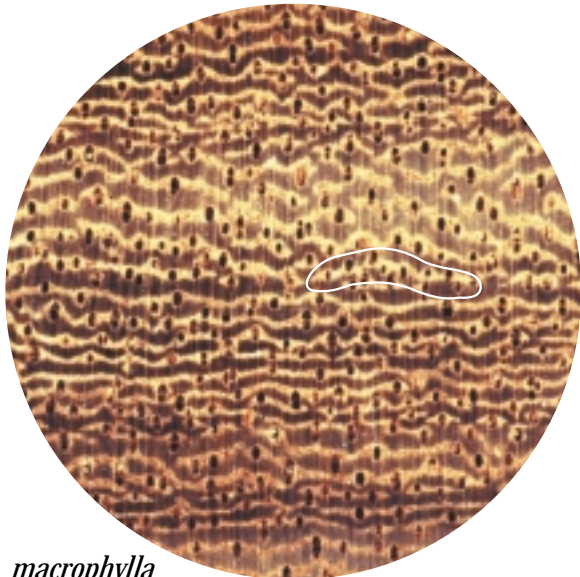
~~MP~~

~~RPW~~

no cedar odor
sans odeur de cèdre
sin olor a cedro



C. guianensis: BR, BZ, CO, CR, CU, DO, EC, GD, GF, GP, GT, GY, HN, MQ, NI, PA, PE, SR, TT, VC, VE
C. procera: AO, BR, CD, CI, CM, GA, GF, GH, GN, GQ, GW, LR, NG, SL, SN, SR, TZ, UG



G. macrophylla

 *Guarea* spp. - Meliaceae

~~MP~~

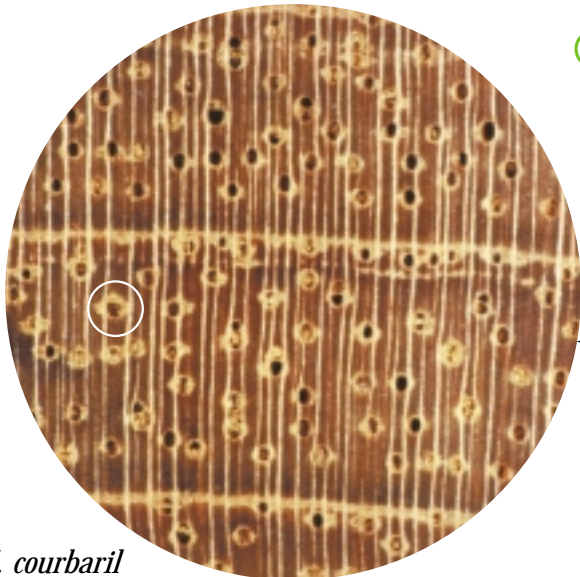
~~RPW~~

CPP


no cedar odor
sans odeur de cèdre
sin olor a cedro



G. cedrata: CD, CG, CI, CM, GA, GH, LR, NG, SL, UG
G. excelsa: BZ, CO, HN, MX, VE
G. grandifolia: BR, BZ, CO, CR, EC, GF, HN, GT, MX, NI, PA, PE, SR, VE
G. macrophylla: AG, BR, CR, DM, GD, GP, MQ, MS, PE, VC, VI
G. thompsonii: CD, CG, CI, CM, GA, GH, LR, NG
G. trichilioides: AR, BO, BR, CO, EC, PA, PR, VE



H. courbaril

 *Hymenaea courbaril* - Fabaceae (Leguminosae)

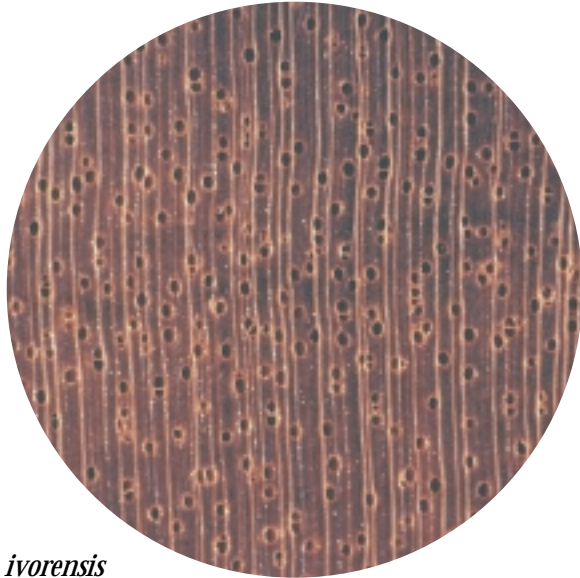
~~RPW~~

APP

no cedar odor
sans odeur de cèdre
sin olor a cedro



AG, BO, BR, BZ, CO, CR, CU, DO, DM, GD, GF, GP, GT, GY, HN, HT, JM, LC, MQ, MS, MX, PR, SR, VC, VE



K. ivorensis

 *Khaya* spp. - Meliaceae

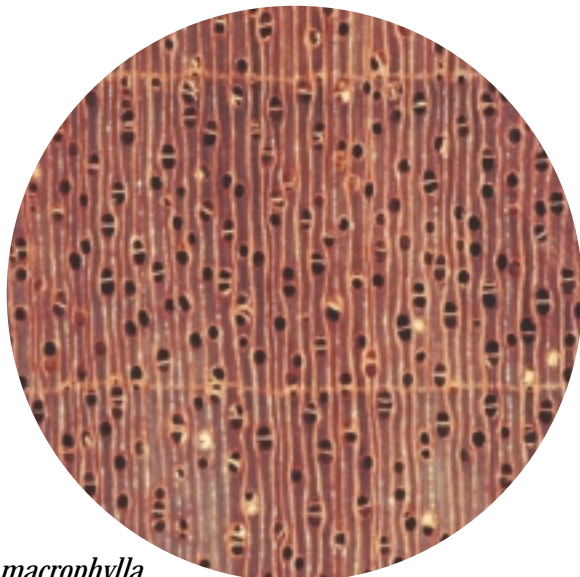
~~MP~~

no cedar odor
sans odeur de cèdre
sin olor a cedro

~~RPW~~



K. anthotheca: AO, CD, CG, CI, CM, GH, LR, MW, MZ, NG, SL, TZ, UG, ZM, ZW
K. grandifoliola: BJ, CD, CI, GH, GN, NG, SD, TG, UG
K. ivorensis: AO, CD, CG, CI, CM, GA, GH, LR, NG, SL



S. macrophylla

 *Swietenia* spp. - Meliaceae

~~RPW~~

no cedar odor
sans odeur de cèdre
sin olor a cedro


SR



S. humilis: BZ, CR, GT, HN, MX, NI, PA, SV
S. macrophylla: BO, BR, BZ, CO, CR, DM, EC, GF, GT, GY, HN, MX, NI, PA, PE, SV, VE
S. mahagoni: AI, AG, BS, CO, CU, DM, DO, GD, GP, JM, KN, KY, LC, MQ, MS, TC, US, VC



M. balsamum

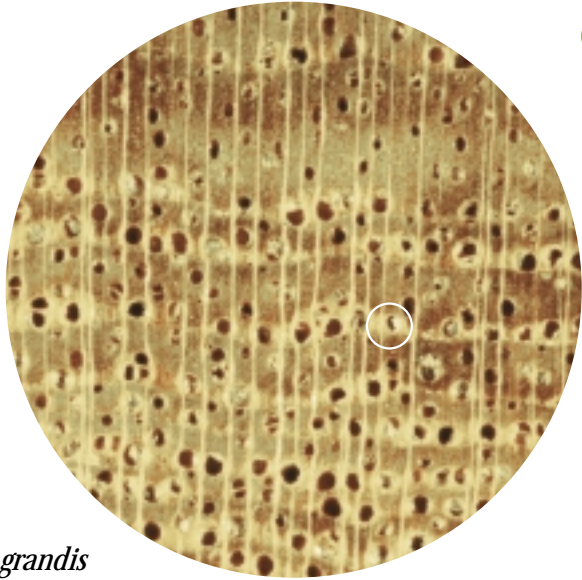
 *Myroxylon balsamum* - Papilionaceae (Leguminosae)

~~RPW~~


SR



AR, BO, BR, CO, CR, EC, MX, PA, PE, PY



T. grandis

 *Tectona grandis* - Verbenaceae

heartwood yellowish or golden brown, not reddish
coeur jaunâtre ou brun doré, pas rougeâtre
duramen amarillento o pardo dorado, no rojizo

← with yellowish and whitish deposits in vessels
avec dépôts jaunâtres et blanchâtres dans les vaisseaux
con depósitos amarillentos y blancuzcos en los vasos

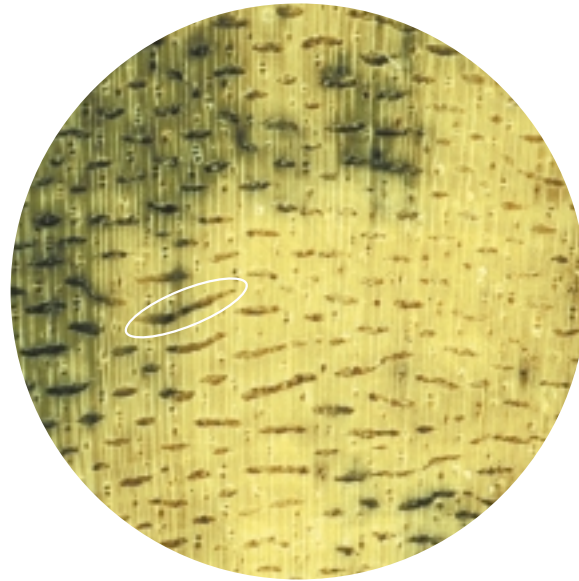


ID, IN, KH, LA, MM, MY, TH, VN



Aquilaria spp.: 🚫 1 sp. II 🌿 14 spp.

🚫 *Aquilaria malaccensis* - Thymelaeaceae 🧪



included phloem
liber inclus
floema incluso

General description / Description générale / Descripción general

heartwood light brown; soft and light-weight.

The prized aromatic wood of this species is dark brown, highly aromatic and extremely resinous.

coeur brun pâle; mou et léger

Le bois aromatique de cette espèce, très recherché, est brun foncé, très odoriférant et extrêmement résineux.

duramen pardo claro; blando y liviano

El leño aromático de esta especie, muy apreciado, es pardo oscuro, muy odorífero y extremadamente resinífero.

Key features / Caractéristiques clés / Características claves

Wood: not ring porous

Rays: not storied

Other: included phloem present

Bois: pas à zone poreuse

Rayons: non étagés

Autres: liber inclus présent

Madera: sin porosidad anular

Radios: no estratificados

Otras: floema incluso presente



BD, BT, ID, IN, MY, MM, PH



Aquilaria spp.: If you cannot determine the species from its geographic range

Si vous ne pouvez pas déterminer l'espèce à partir de l'information de l'aire de distribution

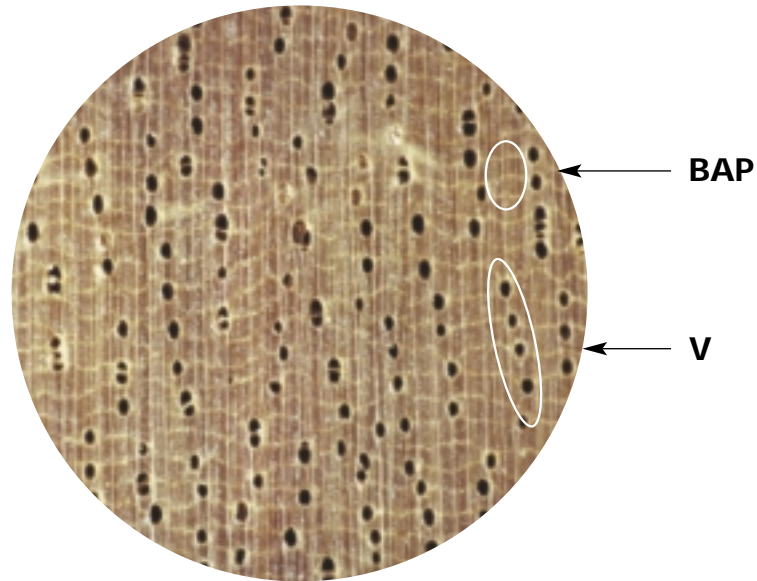
Si no puede determinar la especie con la información del área de distribución





Oreomunnea spp.:  1 sp. II  1 sp.

 *Oreomunnea pterocarpa* - Juglandaceae



General description / Description générale / Descripción general

heartwood light brown; relatively soft and light-weight

coeur brun pâle; relativement mou et léger

duramen pardo claro; relativamente blando y liviano

Key features / Caractéristiques clés / Características claves

Wood: not ring porous

Rays: not storied

Vessels: mostly solitary and in radial or angled files

Parenchyma: banded apotracheal present in long wavy bands

Other: included phloem absent

Bois : pas à zone poreuse

Rayons : non étagés

Vaisseaux : majoritairement isolés et en files radiales ou obliques.

Parenchyme : apotrachéal en couches présent en longues bandes ondulées

Autres : liber inclus absent

Madera: sin porosidad anular

Radios: no estratificados

Vasos: en la mayoría solitarios y en filas radiales u oblicuas

Parénquima: apotraqueal en bandas presente en largas fajas onduladas

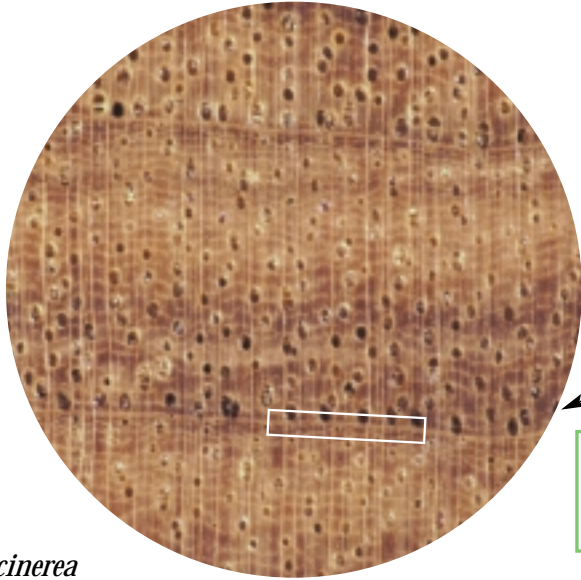
Otras: floema incluido ausente



CR, MX, PA



Juglans cinerea, *Juglans cordiformis* → 41



J. cinerea

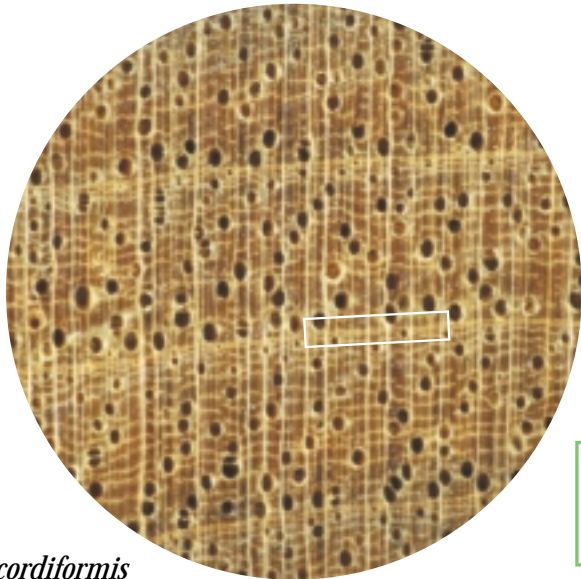
 *Juglans cinerea* - Juglandaceae

not in radial or angle files
V: pas en files radiales ou obliques
no en filas radiales u oblicuas

← MP



CA, US



J. cordiformis

 *Juglans cordiformis* – Juglandaceae

not in radial or angle files
V: pas en files radiales ou obliques
no en filas radiales u oblicuas

← MP

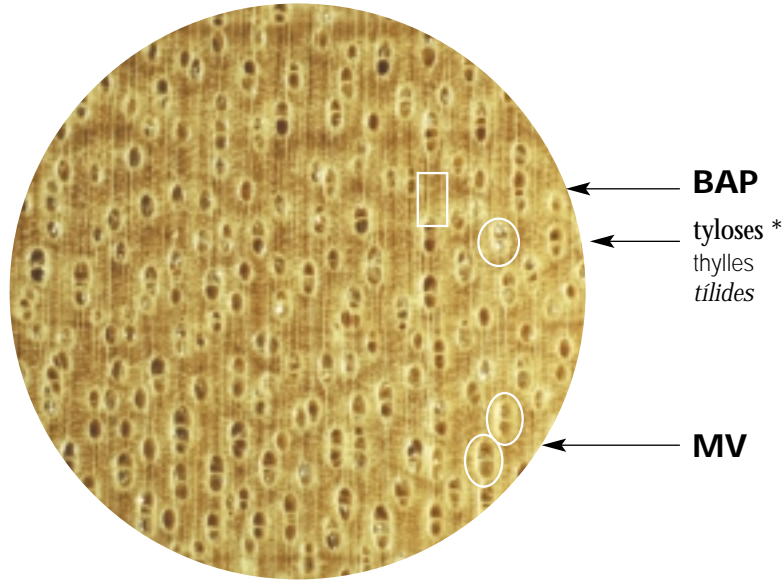


JP



Caryocar spp.: 🚫 1 sp. II 🌿 1 sp.

🚫 *Caryocar costaricense* - Caryocaraceae



General description / Description générale / Descripción general

heartwood light tan to light brown;
moderately hard and heavy

coeur brun roux pâle à brun pâle;
modérément dur et lourd

duramen café muy claro a pardo claro;
moderadamente duro y pesado

Key features / Caractéristiques clés / Características claves

Wood: not ring porous
Rays: not storied
Vessels: vessels and vessel multiples
diffusely arranged
Parenchyma: banded apotracheal in
short patchy bands
Other: included phloem absent;
tyloses present

Bois : pas à zone poreuse
Rayons : non étagés
Vaisseaux : vaisseaux et vaisseaux
multiples diffus
Parenchyme : apotrachéal en couches en
bandes courtes inégales
Autres : liber inclus absent; thylles présents

Madera: sin porosidad anular
Radios: no estratificados
Vasos: vasos y vasos múltiples difusos
Parénquima: apotraqueal en bandas
como fajas cortas desiguales
Otras: floema incluso ausente; tilides
presentes

* Vessels clogged with bubbles

* Vaisseaux obstrués par des bulles

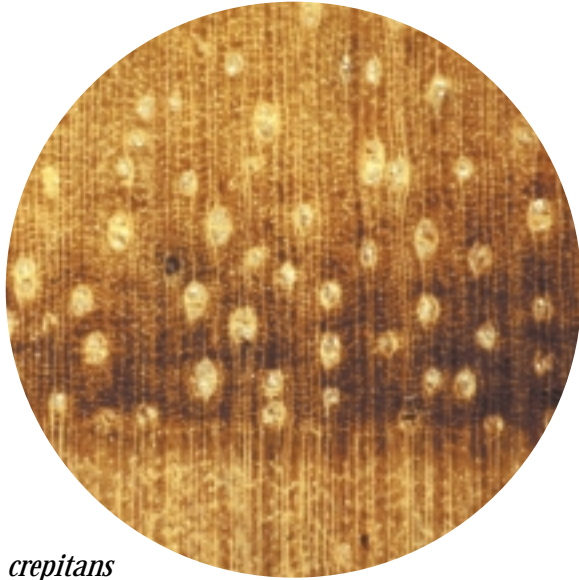
* Vasos obstruidos por burbujas



CO, CR, PA



Hura crepitans → 43



H. crepitans

 *Hura crepitans* - Euphorbiaceae

V: fewer and larger
moins nombreux et plus gros
menos numerosos y más gruesos

MV: less common
moins communs
menos comunes

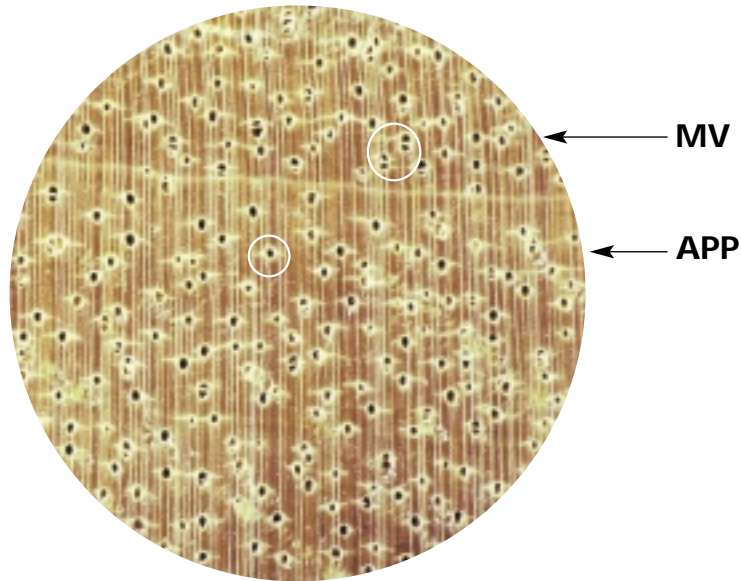


AG, AI, BB, BR, CO, CR, CU, DM, DO, EC, GF,
GP, GY, HT, JM, LC, MQ, NI, PA, PE, PR, SR,
VC, VE



Gonystylus spp.: 🧑 20 sp. III 🧑 0 sp.

🧑 *Gonystylus* spp. - Thymelaeaceae



General description / Description générale / Descripción general

heartwood whitish to pale yellow;
moderately hard and heavy

coeur blanchâtre à jaune pâle; modérément
dur et ourd

duramen blancuzco a amarillo claro;
moderadamente duro et pesado

Key features / Caractéristiques clés / Características claves

Wood: not ring porous

Rays: not storied

Vessels: mostly solitary, some in radial
multiples of 2-3

Parenchyma: banded apotracheal
absent; distinct winged aliform
present; marginal sometimes present

Other: included phloeme absent

Bois : pas à zone poreuse

Rayons : non étagés

Vaisseaux : majoritairement isolés; certains
accolés par 2-3 en files radiales

Parenchyme : apotrachéal en couches
absent; aliforme aux ailes distinctes
présent; marginal parfois present

Autres : liber inclus absent

Madera: sin porosidad anular

Radios: no estratificados

Vasos: en la mayoría solitarios; algunos
pegados por 2-3 en filas radiales

Parénquima: apotraqueal en bandas
ausente; aliforme con alas obvias
presente; marginal a veces presente

Otras: floema incluido ausente



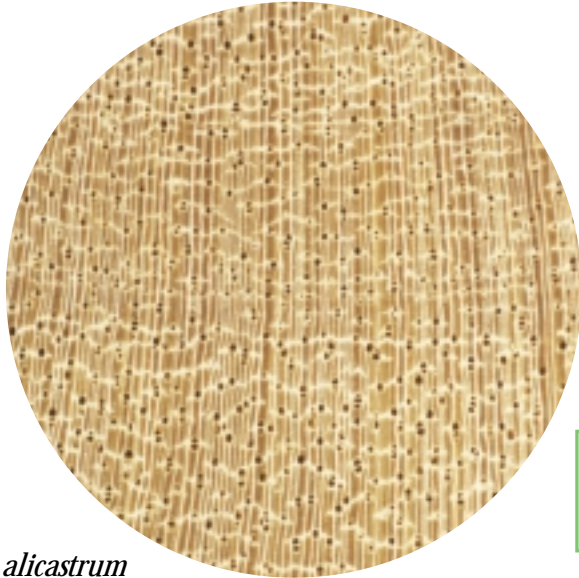
Gonystylus spp.: Asia/Asie/Asia

G. bancanus: BN, ID, MY

G. macrophyllus: ID, MY, PG, PH, SB



Brosimum alicastrum, *Brosimum utile*, *Jacaranda copaia*, *Simaruba amara* → 45 ↗ 46



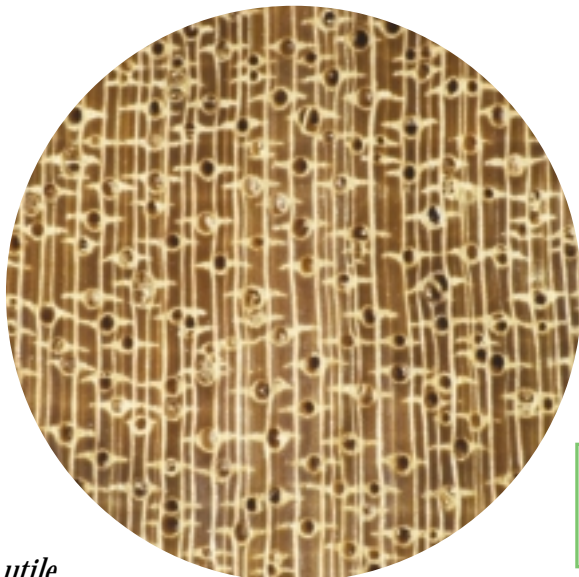
B. alicastrum

 *Brosimum alicastrum* - Moraceae


V: smaller and more numerous
plus petits et plus nombreux
más pequeños y más numerosos



BO, BR, BZ, CO, CR, CU, EC, GT, GY, HN, JM,
MX, NI, PA, PE, SV, VE



B. utile

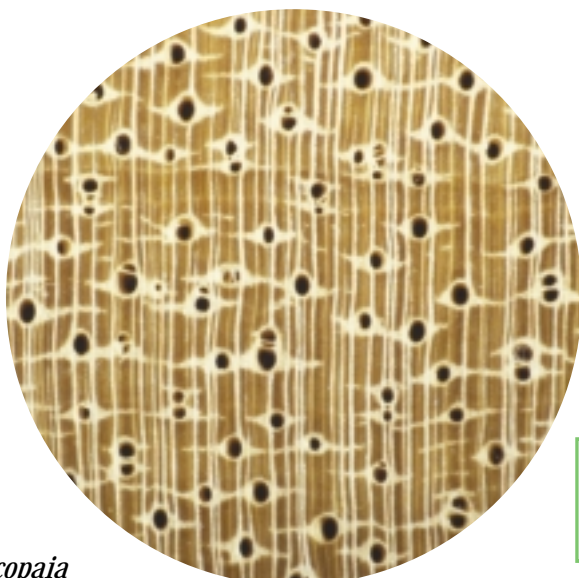
 *Brosimum utile* - Moraceae

V: larger and less numerous
plus gros et moins nombreux
más gruesos y menos numerosos

R: less numerous
moins nombreux
menos numerosos



BR, CO, CR, EC, GF, PA, PE, VE



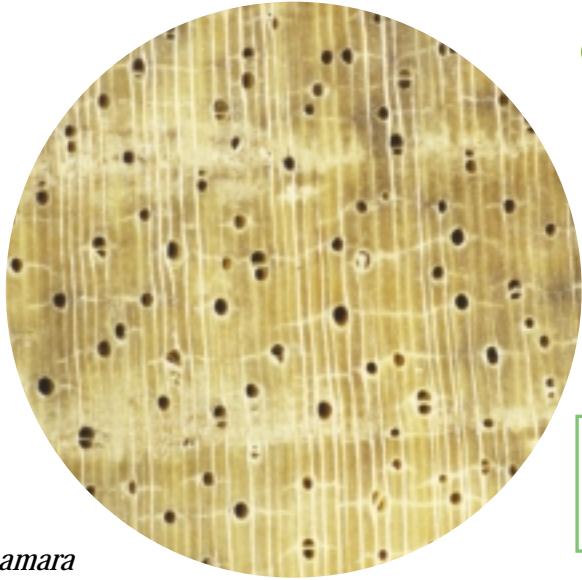
J. copaia

 *Jacaranda copaia* - Bignoniaceae


V: larger and less numerous
plus gros et moins nombreux
más gruesos y menos numerosos



BO, BR, BZ, CO, CR, EC, GF, GY, HN, NI, PA,
PE, SR, VE



S. amara

 *Simarouba amara* - Simaroubaceae

SR

larger and less numerous

V: plus gros et moins nombreux
más gruesos y menos numerosos

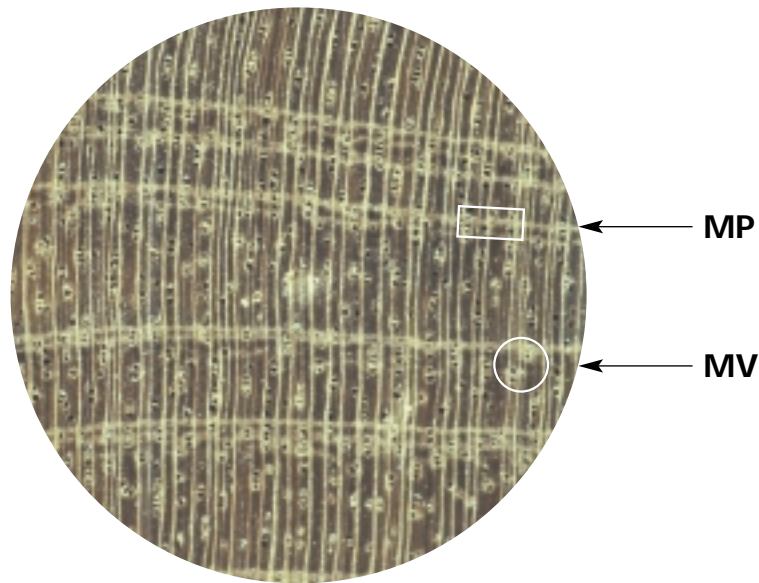


AG, BB, BO, BR, BZ, CO, CR, DM, EC, GD, GF,
GP, GT, GY, KN, LC, MQ, MS, PA, PE, SR, SV,
VC, VE



Magnolia spp.: 🚫 1 sp. III 🌿 124 spp.

🚫 *Magnolia liliifera* var. *obovata* - Magnoliaceae



General description / Description générale / Descripción general

heartwood light brown sometimes with a greenish tinge; moderately hard and heavy

coeur brun pâle, parfois avec une teinte verdâtre; modérément dur et lourd

duramen pardo claro, a veces con tinte verdusco; moderadamente duro y pesado

Key features / Caractéristiques clés / Características claves

Wood: not ring porous

Rays: not storied

Vessels: often in multiples

Parenchyma: banded apotracheal absent; distinct winged aliform absent; marginal parenchyma present and conspicuous

Other: included phloem absent

Bois : pas à zone poreuse

Rayons : non étagés

Vaisseaux : souvent multiples

Parenchyme : apotrachéal en couches absent; aliforme aux ailes évidentes absent; présence manifeste de parenchyme marginal

Autres : liber inclus absent

Madera: sin porosidad anular

Radios: no estratificados

Vasos: a menudo múltiples

Parénquima: apotraqueal en bandas ausente; aliforme con alas obvias ausente; parénquima marginal presente y notable

Otras: floema incluso ausente




BT, IN, NP

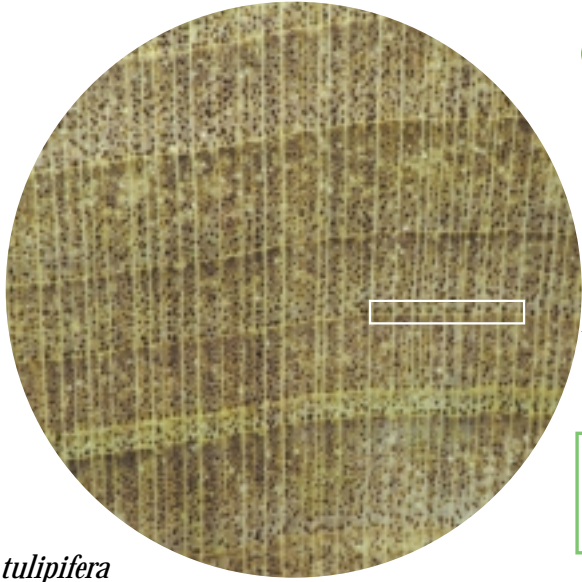


Liriodendron spp. → 48

Other / Autres / Otros Magnoliaceae spp. 🚫



 *Magnolia liliifera* var. *obovata*



L. tulipifera

 *Liriodendron* spp. - Magnoliaceae

V: higher density
plus grande densité
mayor densidad

MP: thinner bands
bandes plus minces
fajas más finas

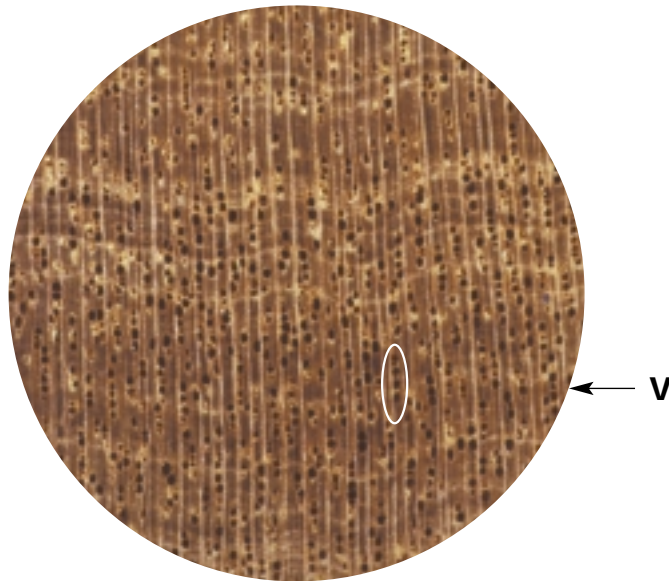


L. chinense: CN, VN
L. tulipifera: CA, US



Prunus spp.: 1 sp. II 399 spp.

Prunus africana - Rosaceae



General description / Description générale / Descripción general

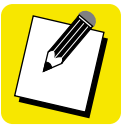
heartwood dark brown; moderately hard and heavy	coeur brun foncé; modérément dur et lourd	<i>duramen pardo oscuro; moderadamente duro y pesado</i>
---	---	--

Key features / Caractéristiques clés / Características claves

<p>Wood: not ring porous</p> <p>Rays: not storied</p> <p>Vessels: mostly solitary and in radial or angled files</p> <p>Parenchyma: banded apotracheal absent; distinct winged aliform absent; marginal absent</p> <p>Other: included phloem absent</p>	<p>Bois : pas à zone poreuse</p> <p>Rayons : non étagés</p> <p>Vaisseaux : majoritairement isolés et en files radiales ou obliques</p> <p>Parenchyme : apotrachéal en couches absent; aliforme aux ailes évidentes absent; marginal absent</p> <p>Autres : liber inclus absent</p>	<p>Madera: sin porosidad anular</p> <p>Radios: no estratificados</p> <p>Vasos: en la mayoría solitarios y en filas radiales u oblicuas</p> <p>Parénquima: apotraqueal en bandas ausente; aliforme con alas obvias ausente; marginal ausente</p> <p>Otras: floema incluso ausente</p>
---	---	---

AO, BI, CM, CD, ET, GQ, KE, MG, MZ, RW, SD, ST, SZ, TZ, UG, ZA, ZM

Prunus spp.



Swietenia humilis 15

Swietenia macrophylla 16

Swietenia mahagoni 17

Dalbergia nigra 20

Pterocarpus santalinus 25

Platymiscium pleiostachyum 28

Pericopsis elata 30

Guaiacum officinale 32



Guaiacum sanctum 33

Cedrela odorata 35

Aquilaria malaccensis 39

Oreomunnea pterocarpa 40

Caryocar costaricense 42

Gonystylus spp. 44

Magnolia liliifera var. *obovata* 47

Prunus africana 49