

Key pages
Pages-clés
Páginas de referencia

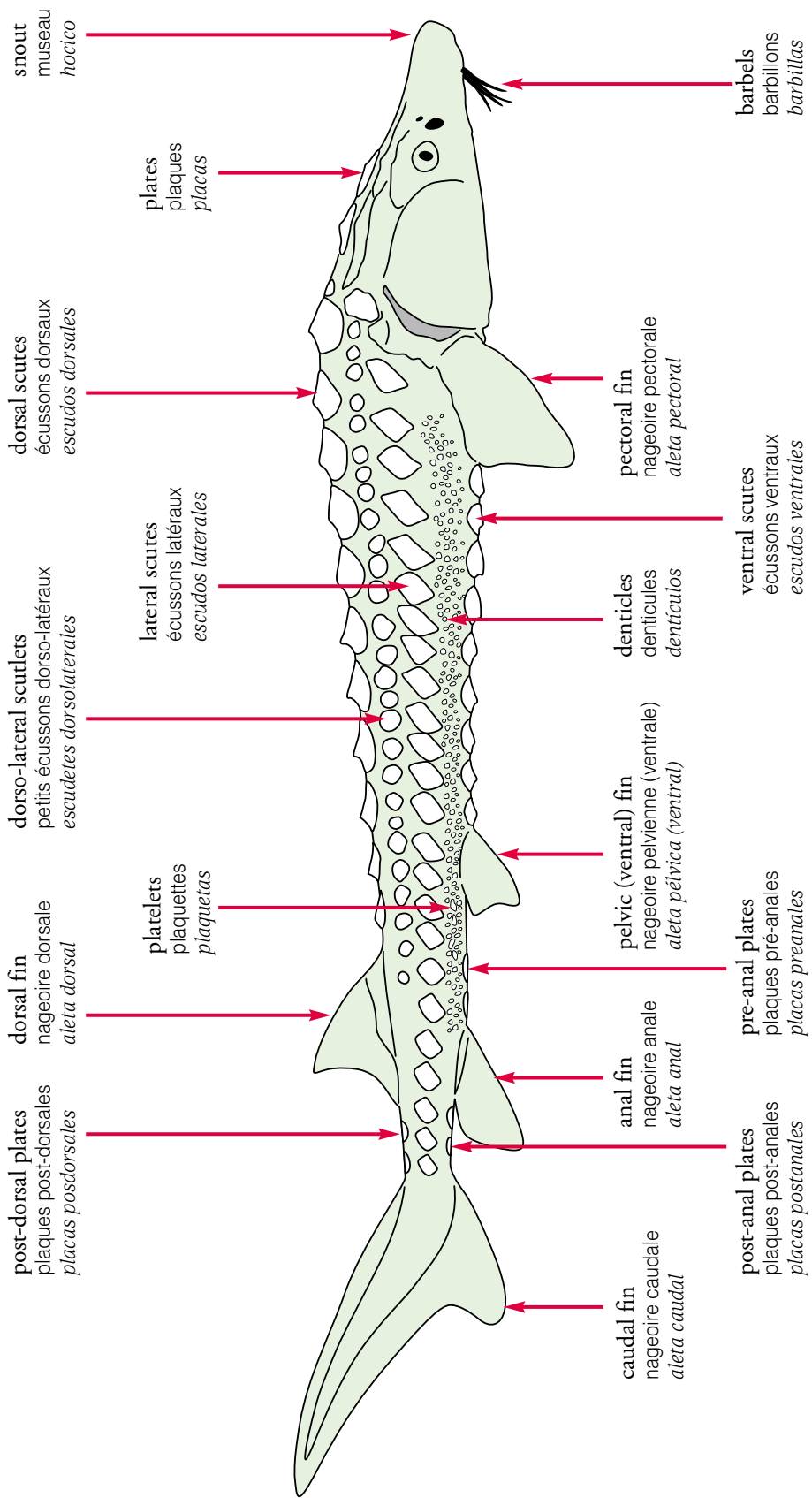




Morphological characteristics used in the key

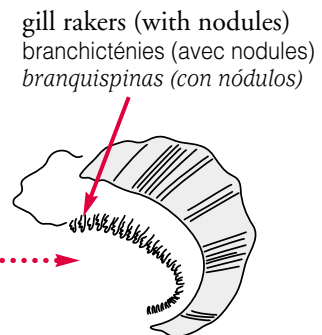
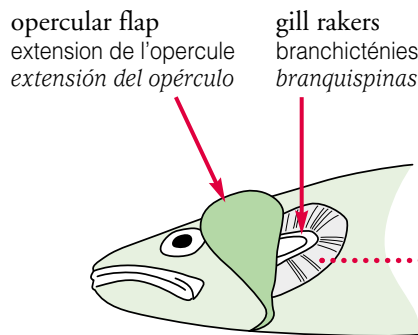
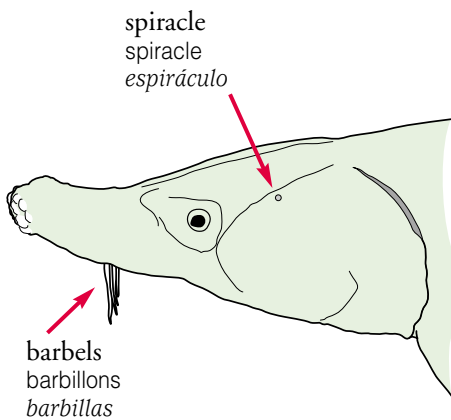
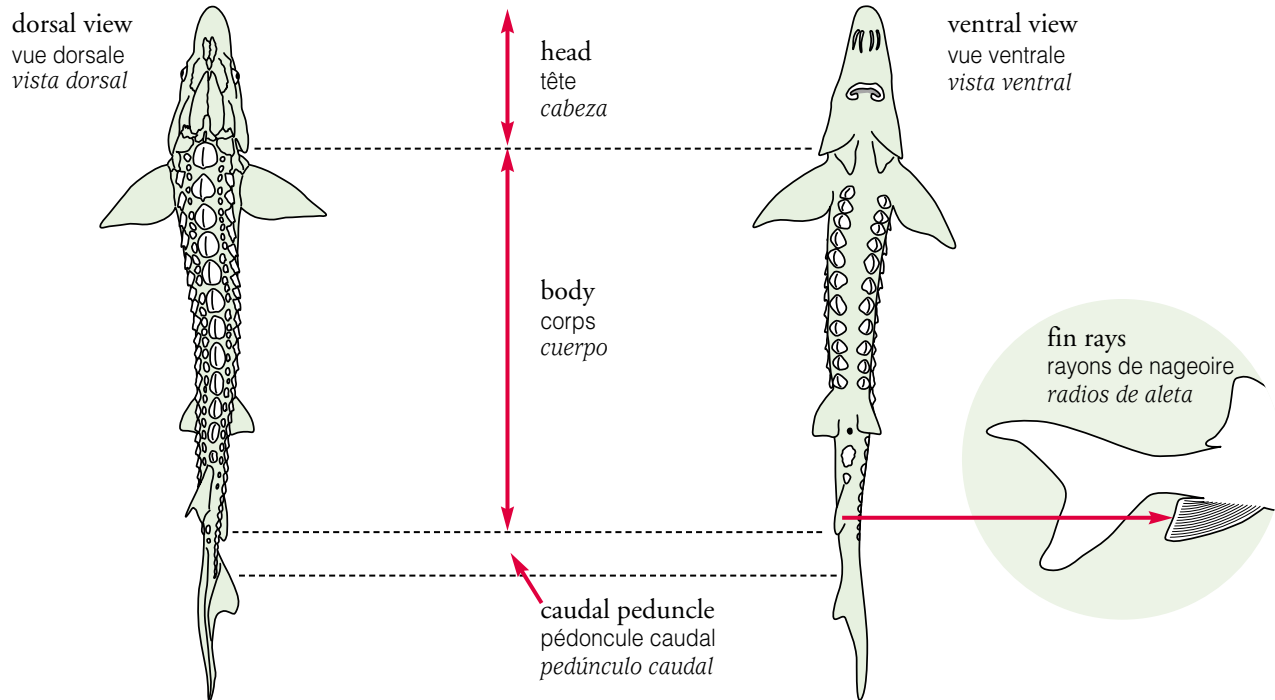
Caractéristiques morphologiques utilisées dans la clé

Características morfológicas utilizadas en la clave





Morphological characteristics used in the key
 Caractéristiques morphologiques utilisées dans la clé
 Características morfológicas utilizadas en la clave



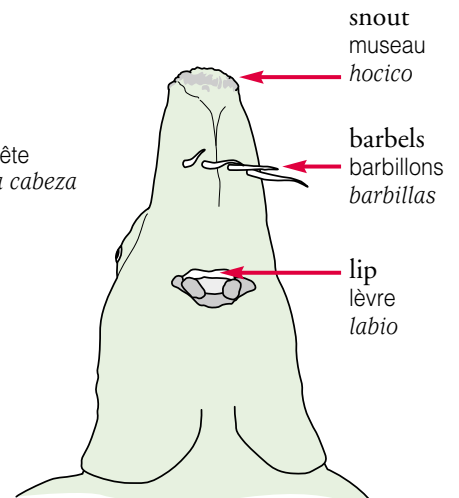
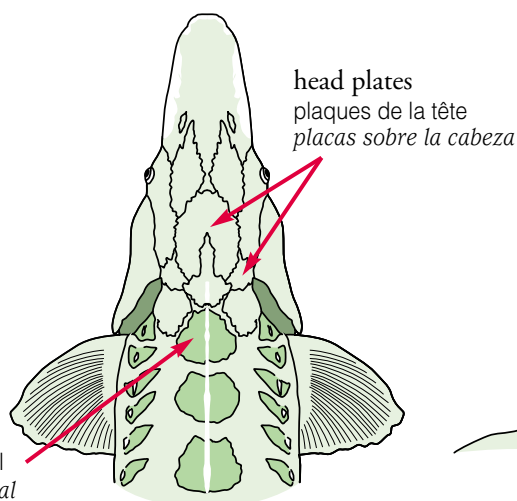
foliate barbels
 barbillons avec
 appendices foliacés
 barbillas con
 apéndices foliáceos



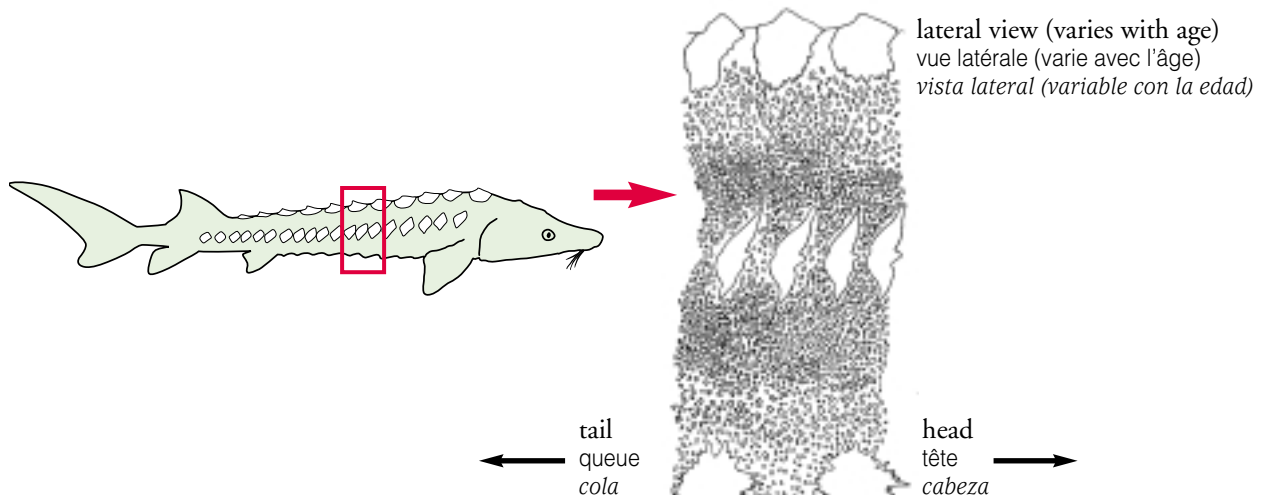
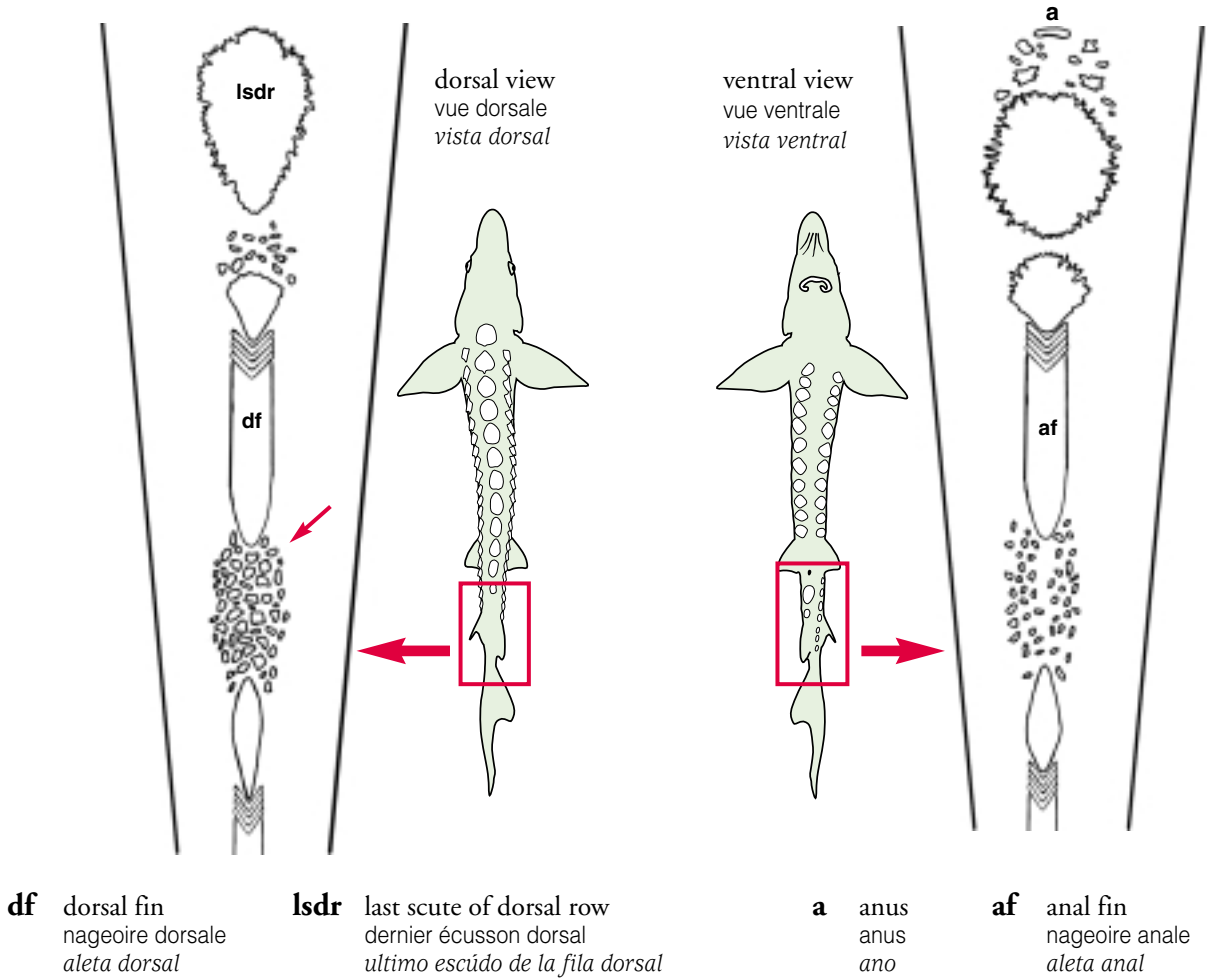
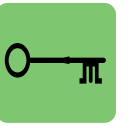
fimbriated barbels
 barbillons frangés
 barbillas con fimbrias



1st dorsal scute
 1^{er} écusson dorsal
 el 1^{er} escudo dorsal



Morphological characteristics used in the key
 Caractéristiques morphologiques utilisées dans la clé
 Características morfológicas utilizadas en la clave



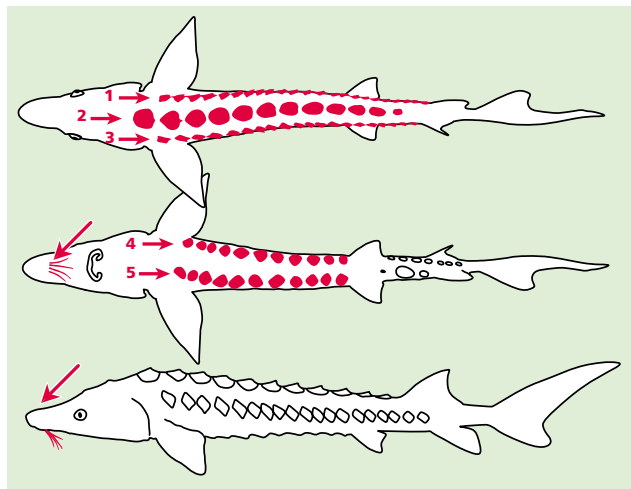


Identification Key

Clé identification

Clave de identificación

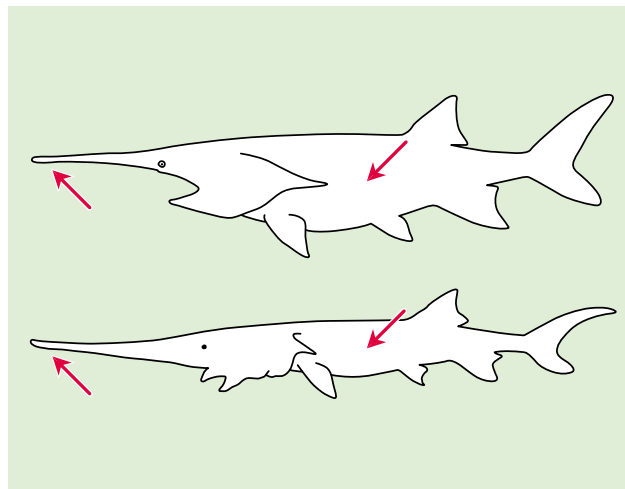
1



Body with 5 rows of scutes; snout short with 4 barbels

Corps avec 5 rangées d'écussons; museau court avec 4 barbillons

Cuerpo con 5 hileras de escudos; hocico corto con 4 barbillas



or Rows of scutes absent; snout long and flattened, barbels absent

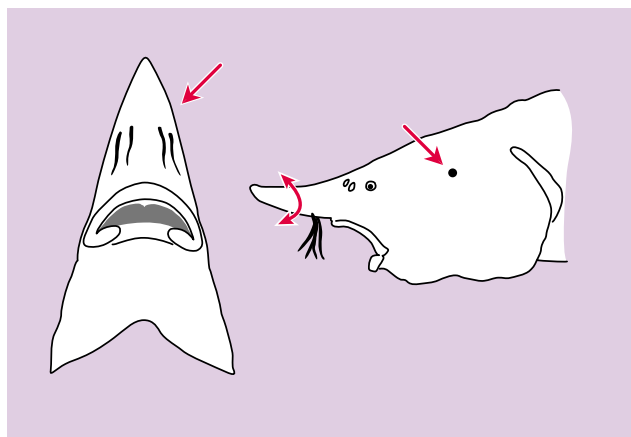
ou Sans rangées d'écussons ni barbillons; museau long et aplati

o Sin hileras de escudos ni barbillas; hocico largo y aplanado

2

5

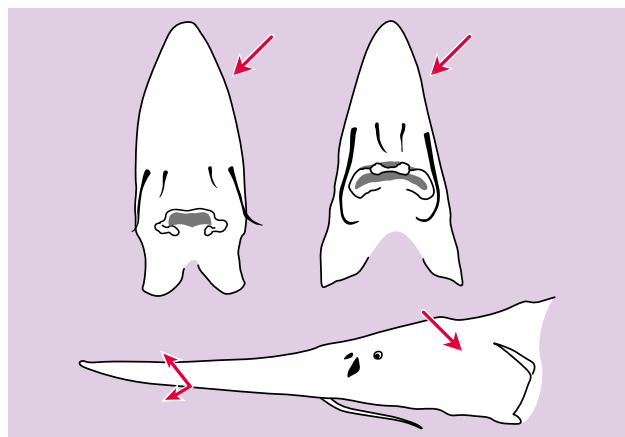
2



Snout conical with rounded edges; spiracle present

Museau conique aux bords arrondis; spiracle présent

Hocico cónico con bordes redondeados; espiráculo presente



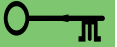
or Snout spatulate with sharp edges; spiracle absent

ou Museau spatulé aux bords pointus; spiracle absent

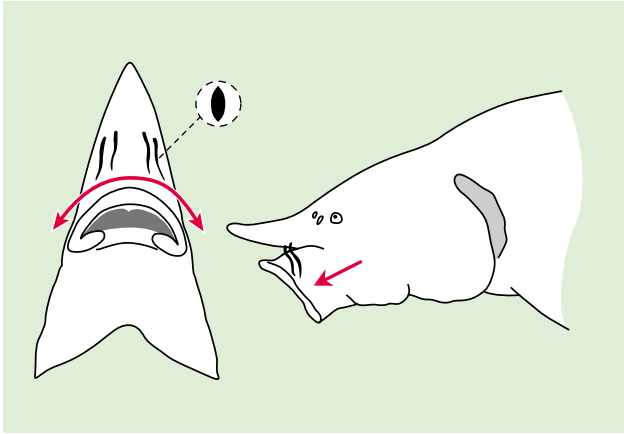
o Hocico espatulado con bordes angulosos; espiráculo ausente

3

4



3

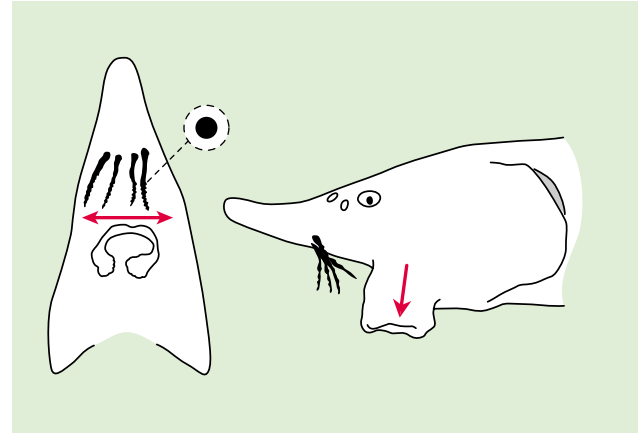


Large, crescent-shaped mouth opens forward;
barbels flattened

Grande bouche en croissant qui ouvre vers l'avant;
barbillons aplatis

Boca grande en forma de media luna que abre adelante;
barbillas aplastadas

– *Huso Spp.* ▶ **6**



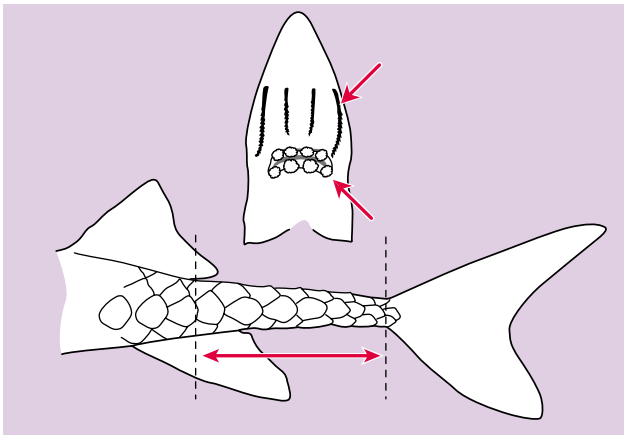
or Small, horizontal mouth opens downward;
barbels rounded

ou Petite bouche horizontale qui ouvre vers le bas;
barbillons arrondis

o *Boca pequeña y horizontal que abre abajo;*
barbillas redondeadas

– *Acipenser Spp.* ▶ **7**

4

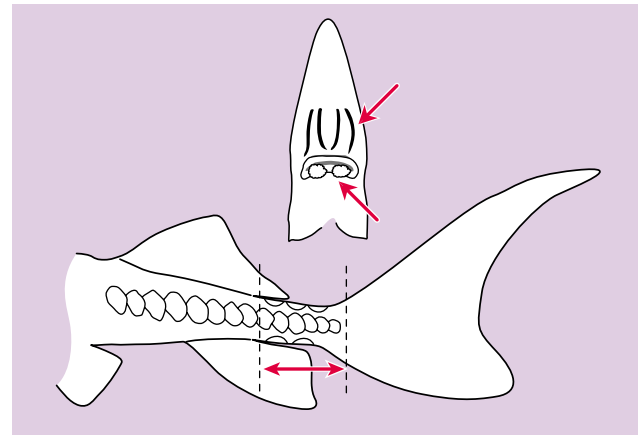


Lower lip with 4 lobes; barbels fimbriated; caudal
peduncle elongated, fully covered with scutes

Lèvre inférieure avec 4 lobes; barbillons frangés; pédoncule
caudal allongé, entièrement couvert d'écussons

Labio inferior con 4 lóbulos; barbillas fimbriadas; pedúnculo
caudal alargado, totalmente cubierto de escudos

– *Scaphirhynchus Spp.* ▶ **20**



or Lower lip with 2 lobes; barbels not fimbriated; caudal
peduncle short, partially covered with scutes

ou Lèvre inférieure avec 2 lobes; barbillons non frangés;
pédoncule caudal court, partiellement couvert d'écussons

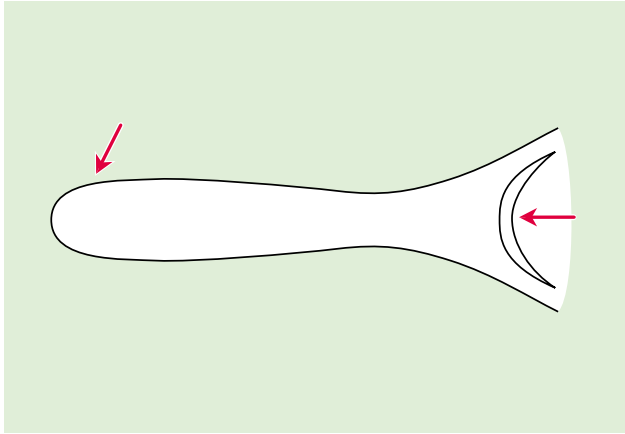
o *Labio inferior con dos lóbulos; barbillas no fimbriadas;*
pedúnculo caudal corto, parcialmente cubierto de escudos

– *Pseudoscaphirhynchus Spp.* ▶ **21**

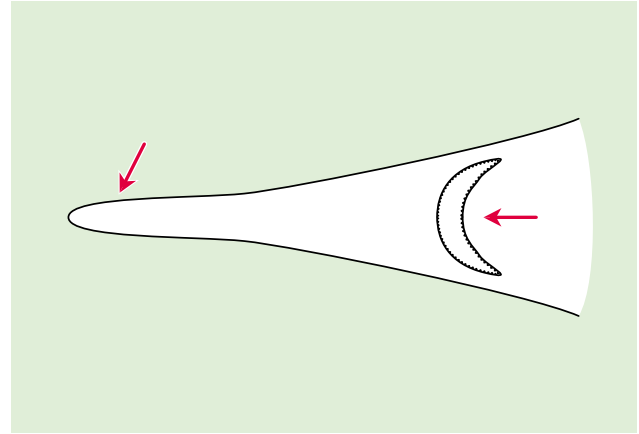


Identification Key
Clé identification
Clave de identificación

5



Tip of snout rounded; no teeth
Extrémité du museau arrondie; sans dents
Extremo del hocico redondeado; sin dientes

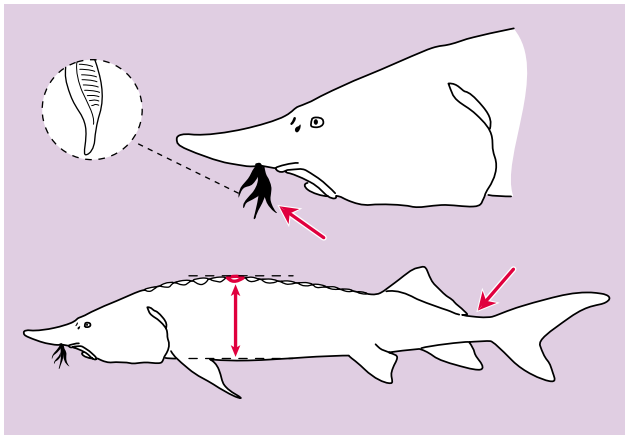


or Tip of snout pointed; numerous teeth
ou Extrémité du museau pointue; nombreuses dents
o Extremo del hocico en punta; numerosos dientes

– *Polyodon spathula* ➡ 16

– *Psephurus gladius* ➡ 18

6

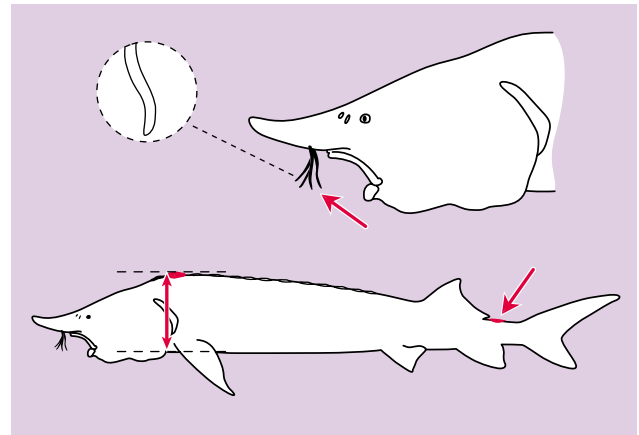


Barbels foliate; highest point not at first dorsal scute (which is not the largest); post-dorsal plates absent

Barbillons avec appendices foliacés; la hauteur maximale n'est pas mesurée au premier écusson dorsal (qui n'est pas le plus gros); plaques post-dorsales absentes

Barbillas con apéndices foliáceos; espesor mayor del cuerpo no a la altura del primer escudo dorsal (que no es el más grande); placas posdorsales ausentes

– *Huso huso* ➡ 2

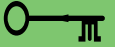


or Barbels not foliate; highest point at first and largest dorsal scute; post-dorsal plates present

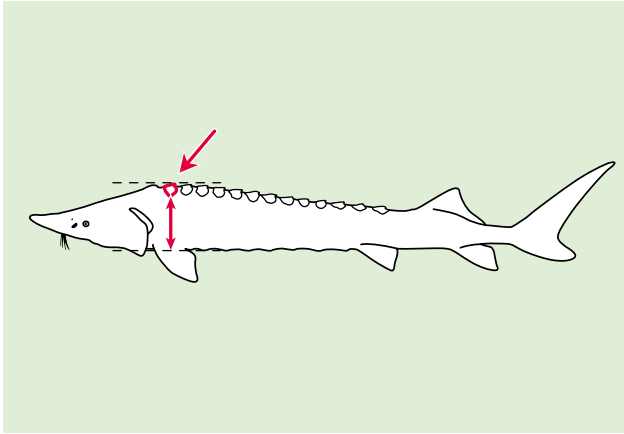
ou Barbillons sans appendices foliacés; la hauteur maximale est mesurée au premier écusson dorsal (qui est le plus gros); plaques post-dorsales présentes

o Barbillas sin apéndices foliáceos; espesor mayor del cuerpo a la altura del primer escudo dorsal (que es el más grande); placas posdorsales presentes

– *Huso dauricus* ➡ 8



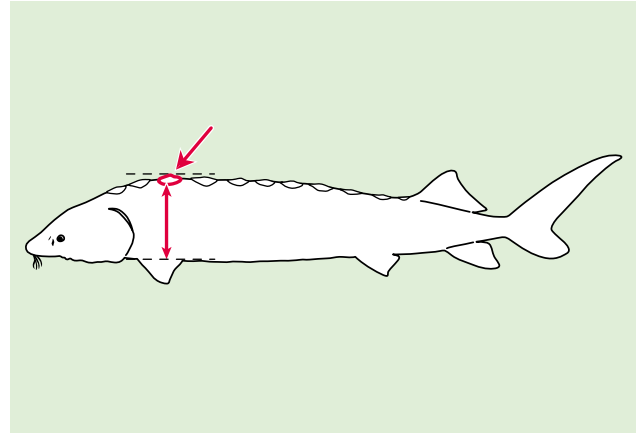
7



Highest point at first and largest dorsal scute

Hauteur maximale mesurée au premier écusson dorsal (qui est le plus gros)

Espesor mayor del cuerpo a la altura del primer escudo dorsal (que es el más grande).



or Highest point not at first dorsal scute (which is not the largest)

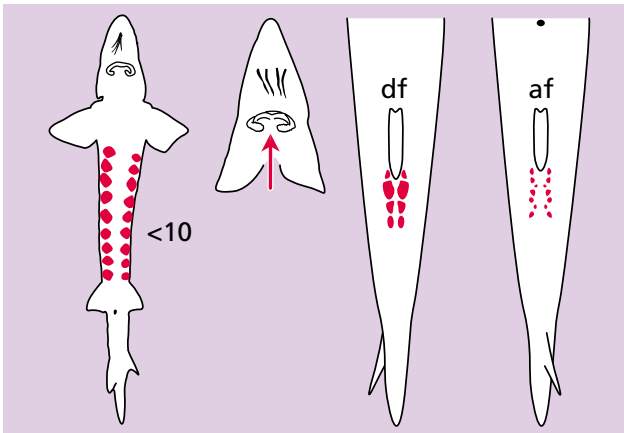
ou La hauteur maximale n'est pas mesurée au premier écusson dorsal (qui n'est pas le plus gros)

o *Espesor mayor del cuerpo no a la altura del primer escudo dorsal (que no es el más grande)*

➡ 8

➡ 9

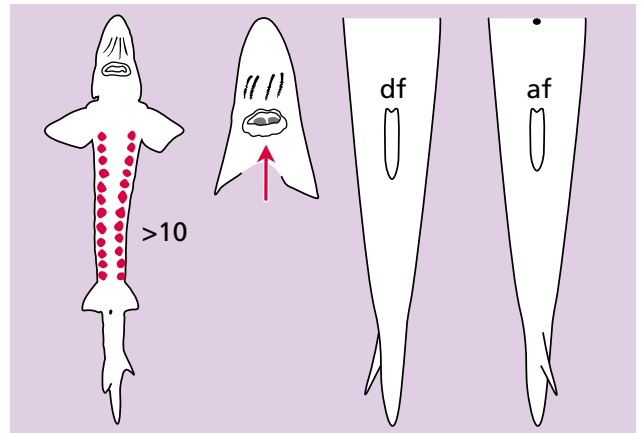
8



Less than 10 ventral scutes; lower lip interrupted; post-dorsal and post-anal plates present

Moins de 10 écussons ventraux; lèvres inférieure interrompue; plaques post-dorsales et post-anales présentes

Menos de 10 escudos ventrales; labio inferior interrumpido; placas posdorsales y postanales presentes



or More than 10 ventral scutes; lower lip continuous; post-dorsal and post-anal plates absent

ou Plus de 10 écussons ventraux; lèvres inférieure continue; plaques post-dorsales et post-anales absentes

o *Más de 10 escudos ventrales; labio inferior continuo; placas posdorsales y postanales ausentes*

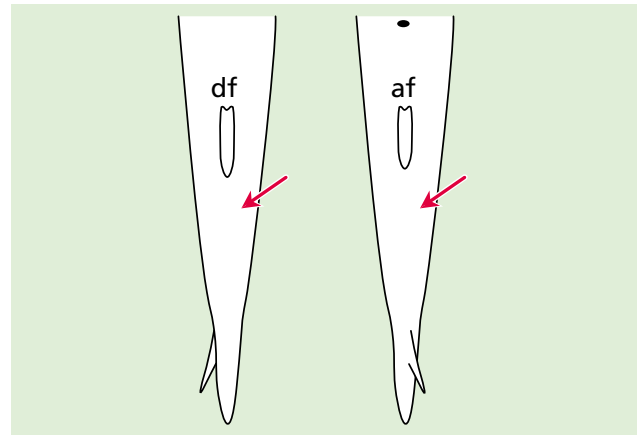
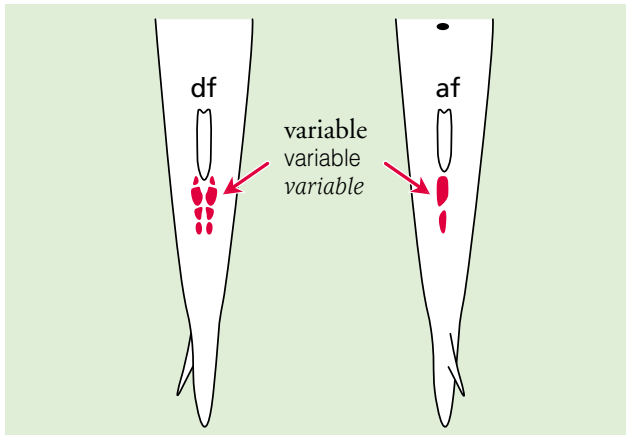
– *Acipenser schrenckii* ➡ 2

– *Acipenser nudiiventris* ➡ 4



Identification Key
Clé identification
Clave de identificación

9



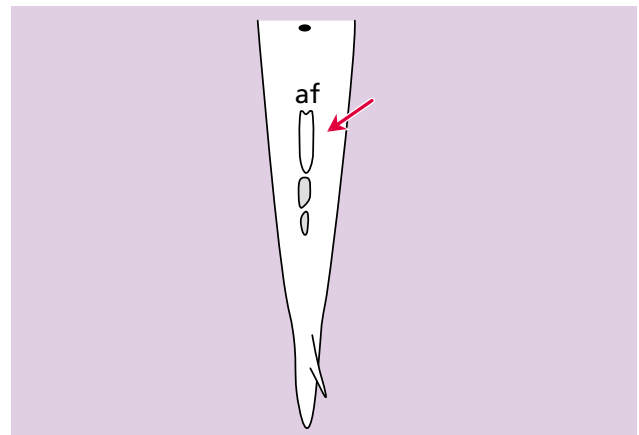
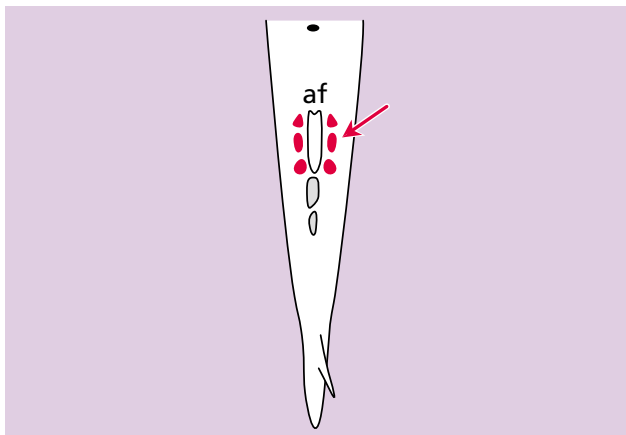
Post-dorsal and/or post-anal plates present
Plaques post-dorsales et/ou post-anales présentes
Placas posdorsales y/o postanales presentes

or Post-dorsal and post-anal plates absent
ou Plaques post-dorsales et/ou post-anales absentes
o *Placas posdorsales y postanales ausentes*

➡ 10

➡ 17

10



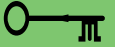
Plates present on left and right side of anal-fin base
Plaques présentes sur les côtés de la base de la nageoire anale
Con placas a los lados de la base de la aleta anal

or Plates absent on sides of anal-fin base
ou Pas de plaques sur les côtés de la base de la nageoire anale
o *Sin placas a los lados de la base de la aleta anal*

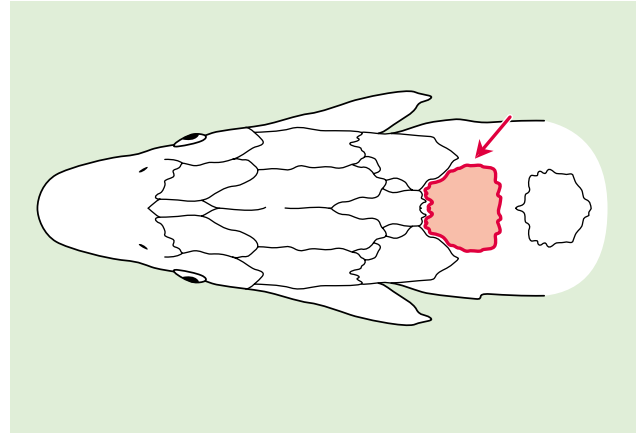
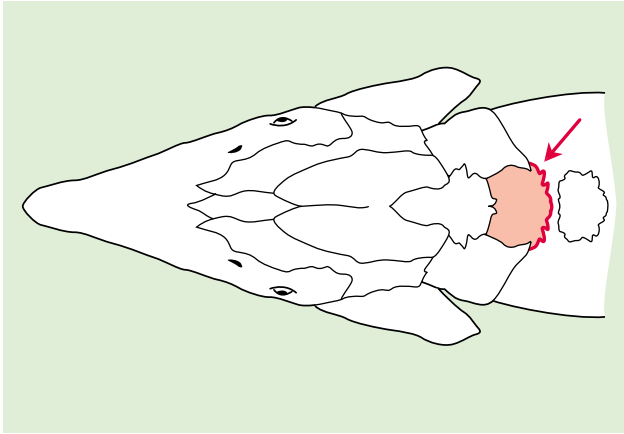
– *Acipenser sturio* ➡ 10

– *Acipenser oxyrinchus* ➡ 12

➡ 11



11



First dorsal scute connected to head plates

Premier écusson dorsal attaché aux plaques de la tête

Primer escudo dorsal conectado con las placas de la cabeza

or First dorsal scute separate from head plates

ou Premier écusson dorsal séparé des plaques de la tête

o Primer escudo dorsal separado de las placas de la cabeza

Note: In *A. persicus* and *A. gueldenstaedtii* separation of the first dorsal scute from the head plates may be minimal.

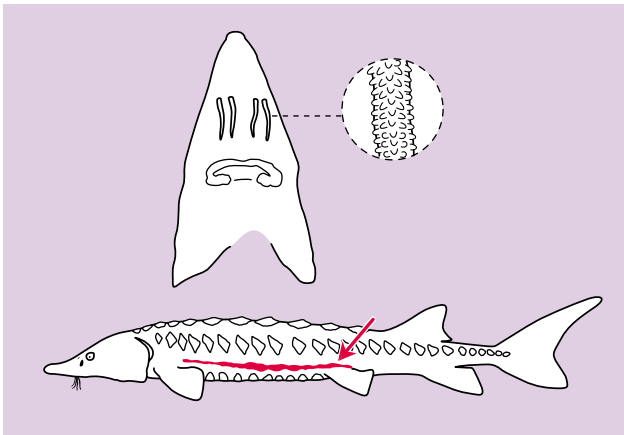
Note: Chez *A. persicus* et *A. gueldenstaedtii*, la séparation entre le premier écusson dorsal et les plaques de la tête peut être minimale.

Nota: En *A. persicus* y *A. gueldenstaedtii*, el espacio entre el primero escudo dorsal y las placas de la cabeza puede ser mínimo.

12

15

12



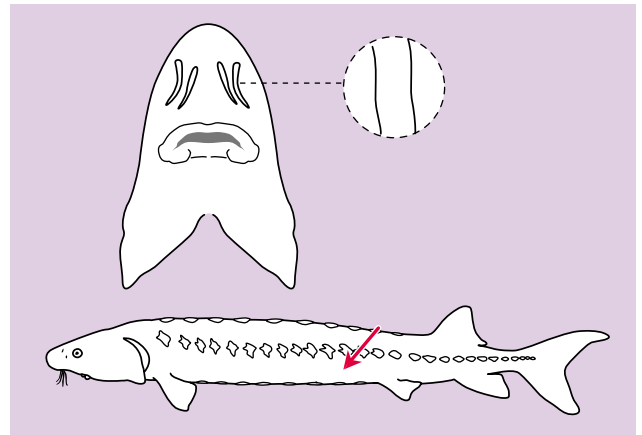
Barbels fimbriated; green band between lateral and ventral scutes present

Barbillons frangés; bande verte entre les écussons latéraux et ventraux

Barbillas con fimbrias; banda verde entre los escudos laterales y ventrales

– *Acipenser medirostris* ➡ 36

– *Acipenser mikadoi* ➡ 36



or Barbels not fimbriated; green band between lateral and ventral scutes absent

ou Barbillons non frangés; pas de bande verte entre les rangées d'écussons latéraux et ventraux

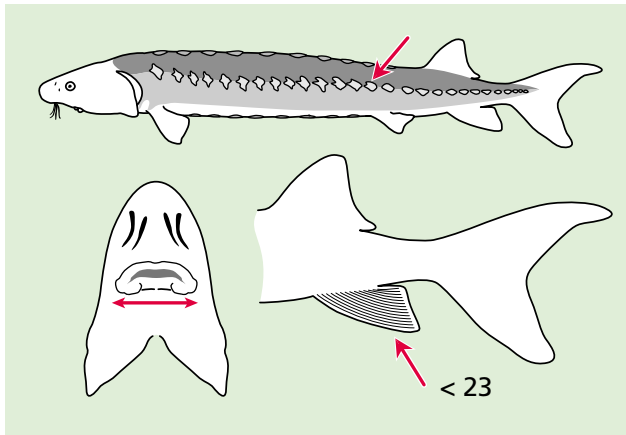
o Barbillas no fimbriadas; sin banda verde entre las hileras de escudos laterales y ventrales

13



Identification Key
Clé identification
Clave de identificación

13

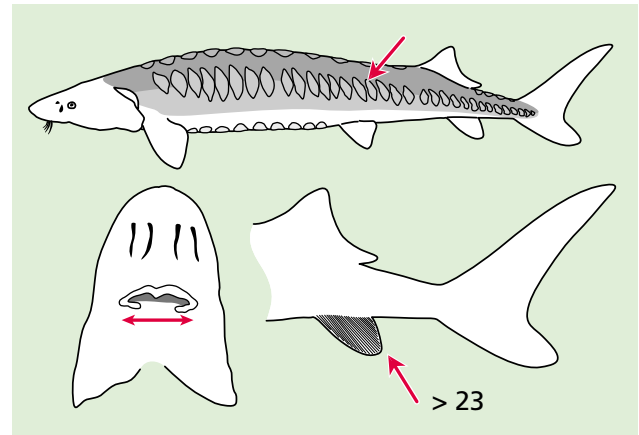


Lateral scutes lighter than body; mouth wide; less than 23 anal fin rays

Écussons latéraux plus pâles que le corps; large bouche; moins de 23 rayons sur la nageoire anale

Escudos laterales más claros que el color de fondo del cuerpo; boca grande; menos de 23 radios en la aleta anal

– *Acipenser brevirostrum* ➔ 19



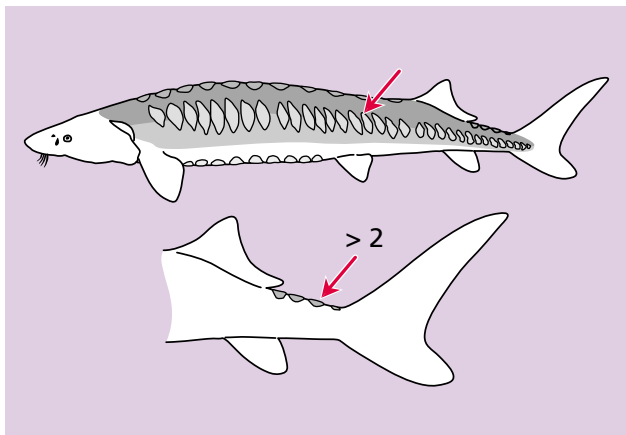
or Lateral scutes lighter or same color as body; mouth narrow; more than 23 anal fin rays;

ou Écussons latéraux plus pâles ou de la même couleur que le corps; bouche étroite; plus de 23 rayons sur la nageoire anale

o Escudos laterales más claros o del mismo color que el color de fondo del cuerpo; boca pequeña; más de 23 radios en la aleta anal

➔ 14

14

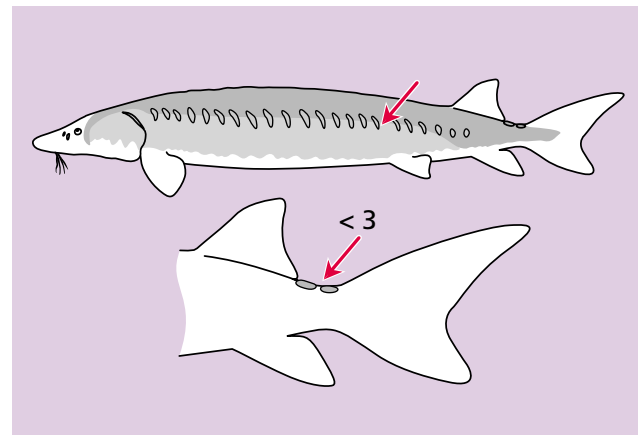


Lateral scutes lighter than the body; more than 2 post-dorsal plates

Écussons latéraux plus pâles que le corps; plus de 2 plaques post-dorsales

Escudos laterales más claros que el color de fondo del cuerpo; más de 2 placas posdorsales

– *Acipenser naccarii* ➔ 26

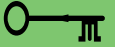


or Lateral scutes similar color to body; less than 3 post-dorsal plates

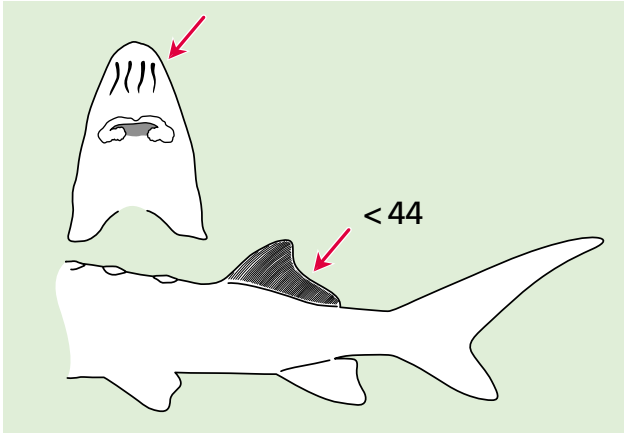
ou Écussons latéraux presque de la même couleur que le corps; moins de 3 plaques post-dorsales

o Escudos laterales casi del mismo tono que el color de fondo del cuerpo; menos de 3 placas posdorsales

– *Acipenser fulvescens* ➔ 16



15



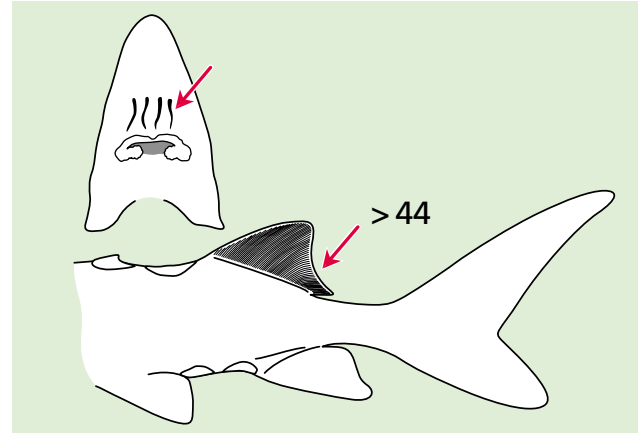
Base of barbels close to tip of snout; less than 44 dorsal fin rays

Base des barbillons près de l'extrémité du museau; moins de 44 rayons sur la nageoire dorsale

Base de las barbillas cerca del extremo del hocico; menos de 44 radios en la aleta dorsal

– *Acipenser gueldenstaedtii* ➔ 29

– *Acipenser persicus* ➔ 34



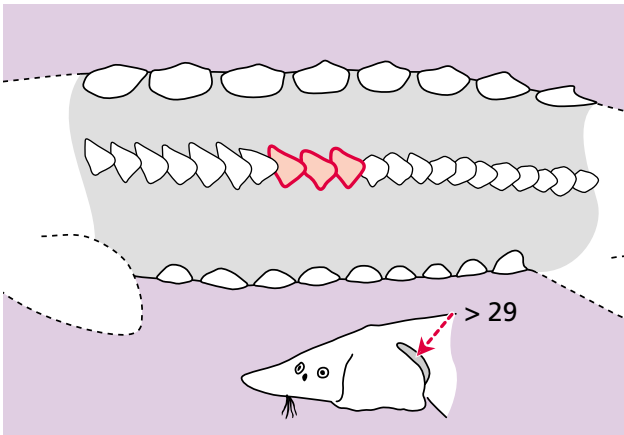
or Base of barbels close to mouth; more than 44 dorsal fin rays

ou Base des barbillons près de la bouche; plus de 44 rayons sur la nageoire dorsale

o Base de las barbillas cerca de la boca; más de 44 radios en la aleta dorsal

➔ 16

16

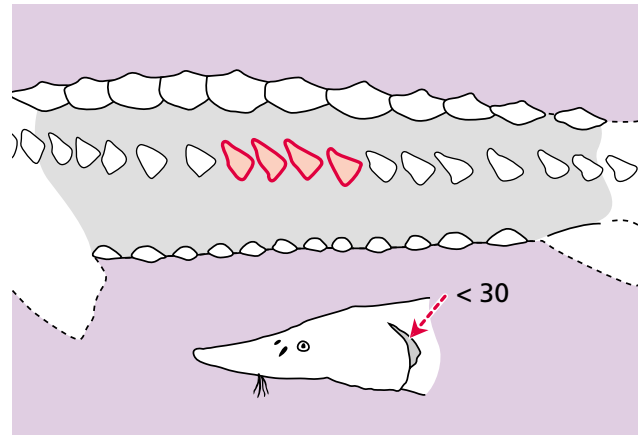


Lateral scutes wider than high; more than 29 gill rakers

Écussons latéraux plus larges que longs; plus de 29 branchicténies

Escudos laterales más anchos que altos; más de 29 branquispinas

– *Acipenser dabryanus* ➔ 38



or Lateral scutes higher than wide; less than 30 gill rakers

ou Écussons latéraux plus longs que larges; moins de 30 branchicténies

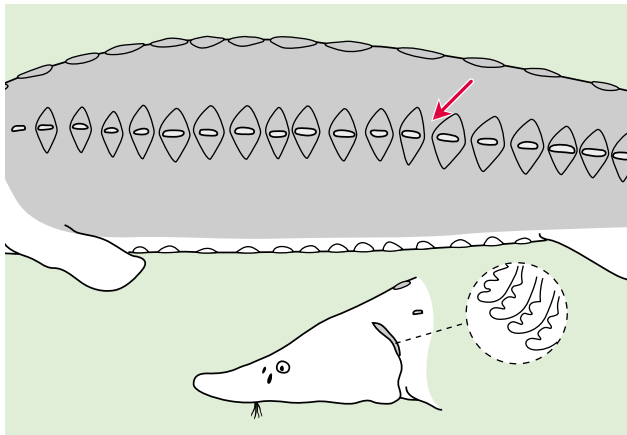
o Escudos laterales más altos que anchos; menos de 30 branquispinas

– *Acipenser sinensis* ➔ 40



Identification Key
Clé identification
Clave de identificación

17

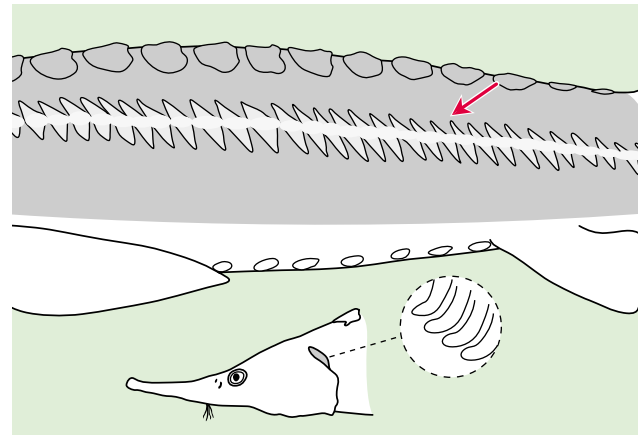


Lateral scutes same color as body; gill rakers with 3 nodules

Écussons latéraux de la même couleur que le corps; branchicténies avec 3 nodules

Escudos laterales del mismo tono que el color de fondo del cuerpo; branquispinas con 3 nódulos

– *Acipenser baerii* ➔ 30



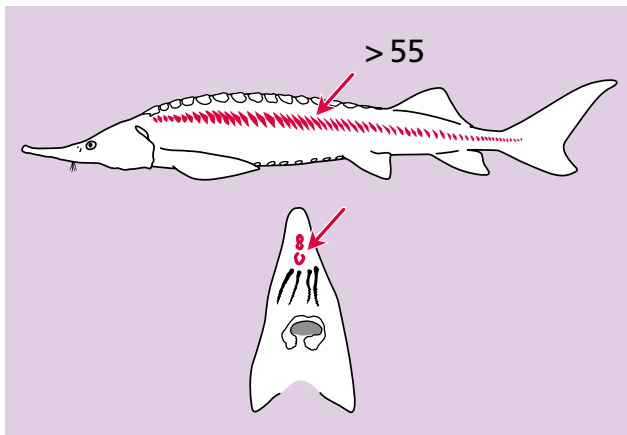
or Lateral scutes lighter than body, forming a white lateral band; gill rakers without nodules

ou Écussons latéraux plus pâles que le corps, formant une bande latérale blanche; branchicténies sans nodules

o Escudos laterales más claros que el color de fondo del cuerpo, formando una banda lateral blanca; branquispinas sin nódulos

➔ 18

18

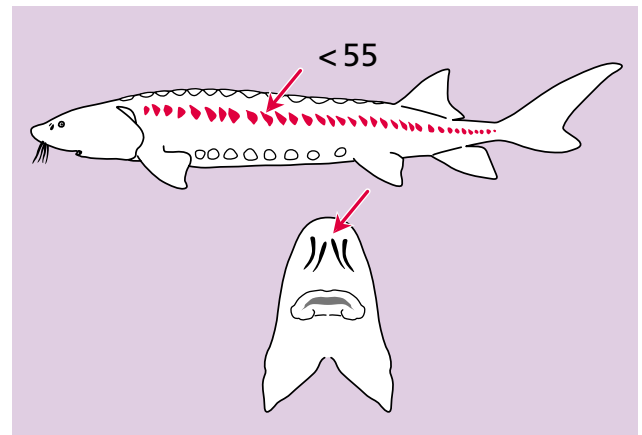


More than 55 lateral scutes; 2-4 protrusions under snout

Plus de 55 écussons latéraux; 2-4 protubérances sous le museau

Más de 55 escudos laterales; 2-4 protuberancias abajo del hocico

– *Acipenser ruthenus* ➔ 8

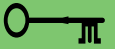


or Less than 55 lateral scutes; one or no protrusions under snout

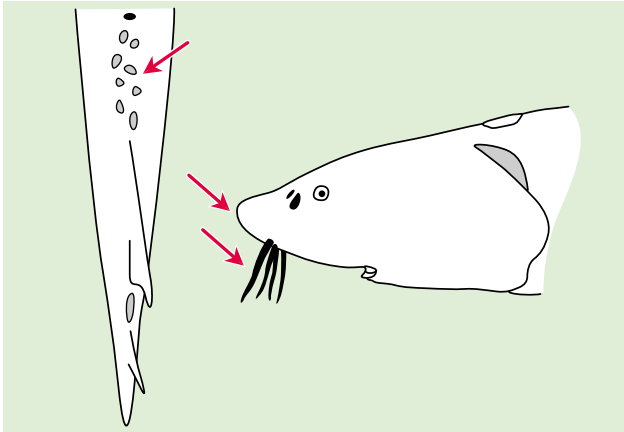
ou Moins de 55 écussons latéraux; une ou aucune protubérance sous le museau

o Menos de 55 escudos laterales; una o ninguna protuberancia abajo del hocico

➔ 19



19

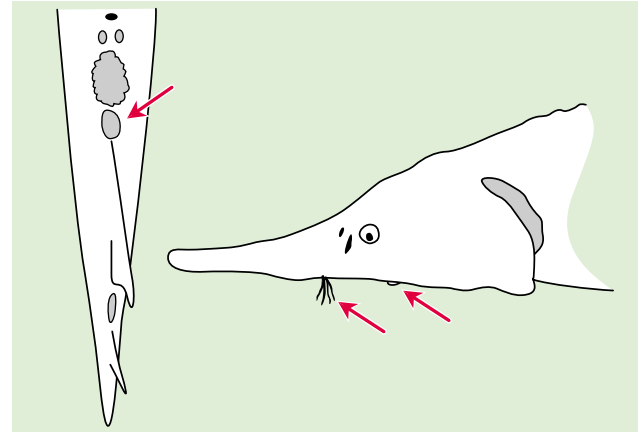


More than 5 pre-anal plates; barbels close to tip of snout

Plus de 5 plaques pré-anales; barbillons près de l'extrémité du museau

Más de 5 placas preanales; barbillas cerca del extremo del hocico

– *Acipenser transmontanus* ➔ 44



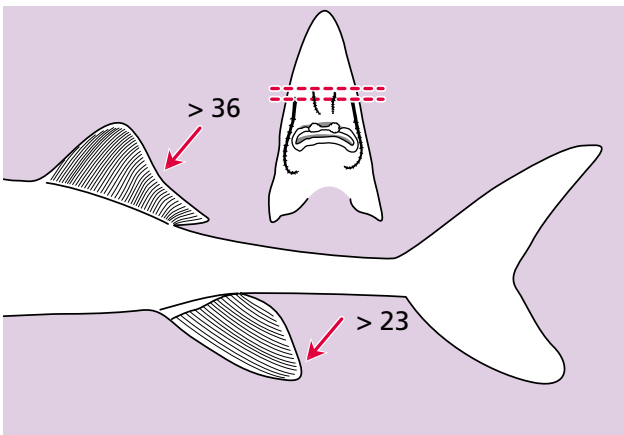
or Less than 5 pre-anal plates; barbels close to mouth

ou Moins de 5 plaques pré-anales; barbillons près de la bouche

o Menos de 5 placas preanales; barbillas cerca de la boca

– *Acipenser stellatus* ➔ 40

20

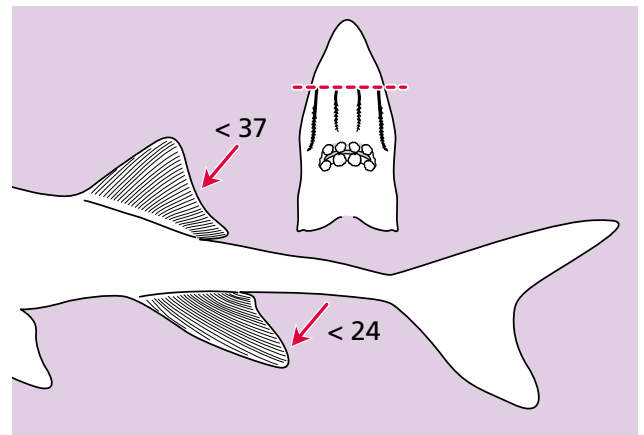


Base of barbels in 2 rows; dorsal fin more than 36 rays; anal fin more than 23 rays

Base des barbillons sur 2 rangées; nageoire dorsale avec plus de 36 rayons; nageoire anale avec plus de 23 rayons

Base de las barbillas en 2 hileras; aleta dorsal con más de 36 radios; aleta anal con más de 23 radios

– *Scaphirhynchus albus* ➔ 11



or Base of barbels in 1 row; dorsal fin less than 37 rays; anal fin less than 24 rays

ou Base des barbillons sur 1 rangée; nageoire dorsale avec moins de 37 rayons; nageoire anale avec moins de 24 rayons

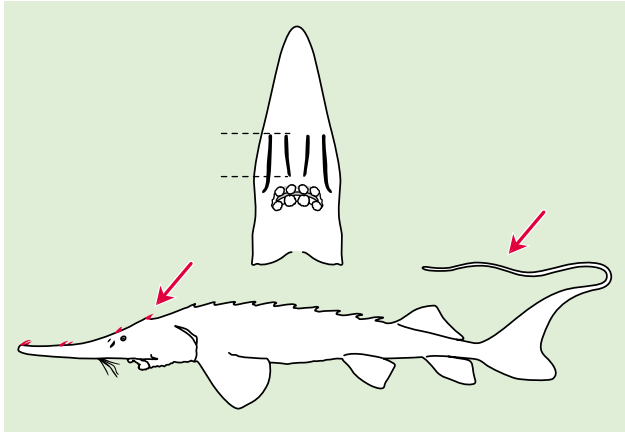
o Base de las barbillas en 1 hilera; aleta dorsal con menos de 37 radios; aleta anal con menos de 24 radios

– *Scaphirhynchus platyrhynchus* ➔ 12
– *Scaphirhynchus suttkusi* ➔ 12



Identification Key
Clé identification
Clave de identificación

21

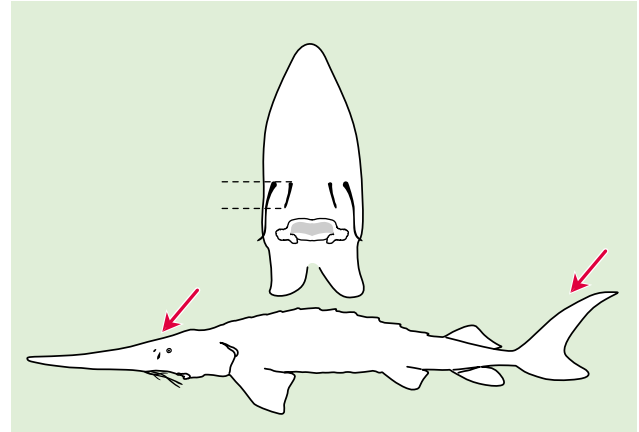


Outer barbels less than 2 times longer than inner barbels; caudal filament present; 1-5 spines on head

Barbillons externes moins de 2 fois la longueur des barbillons internes; filament caudal généralement présent; 1-5 épines sur la tête

Longitud de las barbillas exteriores menos del doble de la longitud de las interiores; filamento caudal generalmente presente; 1-5 espinas en la cabeza

– *Pseudoscaphirynchus kaufmanni* ➔ 14



or Outer barbels more than 2 times longer than inner barbels; caudal filament and spines absent

ou Barbillons externes plus de 2 fois la longueur des barbillons internes; filament caudal et épines absents

o *Longitud de las barbillas exteriores más del doble de la longitud de las interiores; filamento caudal y espinas ausentes*

– *Pseudoscaphirynchus hermanni* ➔ 15