

# Table des matières — Section française

|   | Page        |
|---|-------------|
| PRÉFACE.....  | ii          |
| REMERCIEMENTS.....  | iii         |
| <b>COMMENT UTILISER CE GUIDE</b>  |             |
| Message au personnel des douanes et de l'inspection responsable de l'application de la CITES..... | <b>?-1</b>  |
| Qu'est-ce que la CITES?.....  | <b>?-2</b>  |
| Quelles espèces sont illustrées dans le guide?.....   | <b>?-2</b>  |
| Comment vérifier l'identification d'un bois tropical déclaré sur un permis CITES?....             | <b>?-3</b>  |
| Comment déterminer la validité d'un permis CITES?.....  | <b>?-4</b>  |
| Comment identifier un bois tropical qui n'est pas accompagné d'un permis CITES?                   | <b>?-5</b>  |
| À quoi servent les onglets de couleur?.....   | <b>?-6</b>  |
| À quoi servent les pages-clés?.....   | <b>?-7</b>  |
| À quoi servent les pages descriptives des espèces CITES?.....                                     | <b>?-9</b>  |
| A quoi servent les pages illustrant les bois semblables?.....                                     | <b>?-10</b> |
| Que contient l'Index A?.....  | <b>?-11</b> |
| Que contient l'Index B?.....  | <b>?-12</b> |
| Définitions des symboles.....   | <b>?-13</b> |
| <b>PAGES-CLÉS</b>   |             |
| Caractéristiques utilisées dans la clé simplifiée.....  | <b>1</b>    |
| Étapes de la démarche d'identification simplifiée.....  | <b>3</b>    |
| Clé d'identification simplifiée.....  | <b>7</b>    |
| Caractéristiques utilisées dans la clé élaborée.....  | <b>13</b>   |
| Étapes de la démarche d'identification élaborée.....  | <b>23</b>   |
| Clé d'identification élaborée.....  | <b>28</b>   |
| Clé d'identification des bois semblables.....   | <b>31</b>   |
| <b>SECTION JAUNE</b>  |             |
| Abréviations utilisées pour les familles de bois tropicaux.....                                   | <b>1</b>    |
| Codes ISO utilisés pour les pays de l'aire de distribution des espèces.....                       | <b>2</b>    |
| Abréviations des caractéristiques clés.....   | <b>5</b>    |
| Espèces CITES et bois semblables.....   | <b>6</b>    |
| INDEX A.....  | <b>A-1</b>  |
| INDEX B.....  | <b>B-1</b>  |

# Préface

---

F ?  
Plus de 30 000 espèces animales et végétales figurent aux Annexes de la Convention sur le commerce international des espèces de faune et de flore sauvages menacées d'extinction (CITES). Cette grande diversité d'espèces pose un véritable défi pour l'application de la Convention puisque celle-ci exige de pouvoir identifier les spécimens soumis au commerce international.

Environnement Canada a bien saisi ce problème en s'engageant dans la production d'une série de guides d'identification, dont plusieurs ont déjà été publiés (Oiseaux, Crocodiliens, Tortues, Papillons, Esturgeons et spatules).

Le cas des plantes est particulièrement épineux puisque les spécimens sont très rarement commercialisés sous forme de plantes entières pourvues des structures anatomiques propres à permettre leur identification (feuilles, fleurs, fruits, etc.). La problématique est particulièrement évidente chez les arbres où dans le meilleur des cas on aura à examiner une grume ou du bois scié; sans les feuilles et autres caractères morphologiques généraux permettant de découvrir quelle est l'espèce concernée!

Aussi, ce guide est-il le bienvenu pour venir en aide aux responsables de l'identification des chargements de bois aux frontières. Bien sûr, il existe d'autres produits pour reconnaître les bois, mais ils nécessitent souvent de grandes connaissances scientifiques ou des technologies complexes, peu accessibles au personnel impliqué. A l'inverse, ce guide se veut être un outil de terrain simple, précis et accessible à tous.

Bref, dans un contexte où l'on s'interroge de plus en plus, notamment au Comité des Plantes de la CITES, sur la nécessité de contrôler plus d'espèces d'arbres – tropicaux ou non – et surtout sur la façon d'améliorer le contrôle du commerce des bois, ce guide vient à point nommé.

J'espère que l'actualité du sujet ainsi que la spontanéité et l'attrait visuel de ce guide sur les bois combinés à la renommée des précédents guides, inciteront tous nos valeureux cerbères de la CITES à consulter cet ouvrage pour une toujours meilleure mise en oeuvre de la Convention.

## **Bertrand von Arx**

Vice-président du Comité des plantes CITES  
Autorité scientifique CITES pour le Canada  
Service canadien de la Faune  
Environnement Canada

## Remerciements

---

Mes remerciements chaleureux à Yvan Lafleur, chef, Division de la faune et du renseignement, Direction de l'application de la loi, Environnement Canada, dans l'esprit duquel a germé l'idée des Guides d'identification CITES d'Environnement Canada. Sa détermination et sa persévérance sont à la base de l'ajout de ce guide à la série de guides utilisés à l'échelle internationale par les inspecteurs de la faune et les douaniers. Toute ma gratitude à Richard Charette pour sa confiance, sa grande disponibilité, ses conseils toujours judicieux et le soutien sans faille qu'il m'a accordé.

Je dois beaucoup au Dr. Regis Miller et à Alex Wiedenhoef du Forest Products Laboratory, Forest Service, USDA qui ont étroitement collaboré à la production de ce guide. Ils ont conçu la clé d'identification des espèces CITES, ont produit les photos de grossissement 14X du bois qui illustrent le guide et ont procédé à sa révision scientifique. Pour ces précieux apports et pour la générosité avec laquelle ils ont partagé leur expertise avec moi, tout au long du processus d'élaboration du guide, je leur suis immensément reconnaissante.

Mes remerciements vont également à Bertrand von Arx, vice-président du Comité des plantes, CITES, qui a été d'un précieux soutien au niveau de la taxonomie végétale; à Allan Ball pour les illustrations; à Doug Millar pour les photographies de la démarche d'identification; à Elizabeth Sanborn et Aline Barnoti pour la traduction en langue anglaise et espagnole; un merci particulier à Tamara Maliepaard pour son engagement, son talent et son professionnalisme dans la réalisation graphique du guide ainsi qu'à Céline Langlois pour son enthousiasme, sa patience et sa rigueur dans le travail d'élaboration des Index et dans la recherche sur la distribution géographique des espèces. Enfin, je suis très reconnaissante à James Petitdemange du Animal and Plant Health Inspection Service, USDA et à Robert L. Hendricks du Forest Service, USDA pour leur confiance et le soutien financier accordé.

**Marie-José Ribeyron, M.Ed., M.Sc.**  
Coordonnatrice nationale adjointe, Inspections  
Direction de l'application de la loi  
Environnement Canada

F  
?

# Comment utiliser ce guide

## Message au personnel des douanes et de l'inspection responsable de l'application de la CITES

Plusieurs espèces de bois tropicaux sont devenues rares ou menacées d'extinction en raison de la destruction des forêts et du commerce international intensif dont elles sont l'objet. Vous pouvez contribuer à changer cette situation en participant activement au contrôle de ce commerce dans votre pays.

Le *Guide d'identification CITES – Bois tropicaux* a été conçu expressément pour vous permettre d'identifier les bois tropicaux protégés par la CITES (voir ?-2 ). L'utilisation du guide n'exige aucune connaissance préalable en identification des bois. En suivant les étapes du guide et en utilisant votre sens de l'observation, vous découvrirez une technique simple d'identification des bois et vous apprendrez à l'appliquer à l'identification des bois tropicaux protégés par la CITES.

Vous verrez que vous ne pourrez pas identifier tous les bois avec la même précision. Vous arriverez souvent à identifier le genre, mais l'intervention d'un expert sera parfois nécessaire pour déterminer le nom de l'espèce. Par ailleurs, dans la majorité des cas, ce guide vous permettra de confirmer l'identification des bois accompagnés de permis CITES et de vous assurer que les bois non accompagnés de permis CITES ne sont pas des bois protégés par la CITES.

Vous devez également savoir que vous pourrez identifier les grumes (billes de bois) et le bois scié mais que la technique d'identification utilisée ne s'applique pas à l'identification du placage, du contreplaqué et de la majorité des produits dérivés (ex. guitare).

Le guide suit, à quelques différences près, la structure des autres guides d'identification CITES produits par Environnement Canada (*Guide d'identification CITES – Oiseaux*, *Guide d'identification CITES – Crocodiliens*, *Guide d'identification CITES – Tortues*, *Guide d'identification CITES – Papillons*, *Guide d'identification CITES – Esturgeons et spatules*).

Les **pages de la section verte** vous proposent deux clés d'identification basées sur l'observation des caractéristiques anatomiques du bois à l'aide d'une loupe à main. La première, la clé simplifiée, utilise une démarche d'identification qui demande d'observer un minimum de caractéristiques anatomiques. La seconde, la clé élaborée, utilise une démarche qui demande une observation plus détaillée. Pour chaque clé d'identification vous trouverez :

- les explications sur les caractéristiques utilisées dans la clé d'identification;
- une présentation des étapes de la démarche d'identification;
- et finalement, la clé d'identification elle-même qui vous guide vers les pages descriptives des espèces CITES.

Familiarisez-vous d'abord avec les pages d'explications. Vous pourrez ensuite suivre une à une les étapes de la démarche d'identification de votre choix.

Les dernières pages de la section verte vous apportent une troisième clé d'identification. Il s'agit d'une clé simplifiée pour les bois qui ressemblent au bois d'une ou plusieurs espèces CITES. Cette clé vous sera utile dans l'identification des bois qui ne sont pas accompagnés de permis CITES.

**La section jaune présente les espèces protégées par la CITES ainsi que les bois semblables.** Chaque espèce CITES est illustrée par une photo accompagnée d'informations qui vous permettront de confirmer votre identification. Les bois semblables sont présentés à la suite de la ou des espèces auxquelles ils ressemblent. Chaque bois est illustré par une photo accompagnée des informations qui permettent de le distinguer du bois de la ou des espèces CITES concernée(s).

**Lisez attentivement les pages de présentation de la section violette avant d'entreprendre tout travail d'identification.** Il ne vous restera par la suite qu'à relever le défi de l'identification; nous sommes confiants que vous réussirez bien.

# Comment utiliser ce guide

## Qu'est-ce que la CITES?

**La Convention sur le commerce international des espèces de faune et de flore sauvages menacées d'extinction (CITES)** est un accord international ratifié par plus de 150 pays et qui contrôle le commerce d'un certain nombre d'espèces animales et végétales, de leur parties et produits dérivés. Les noms de ces espèces se retrouvent dans une **liste de contrôle** qui est mise à jour tous les deux ans, suite à la rencontre des pays signataires de la Convention. Cette liste énumère les nom des espèces inscrites à la CITES et précise leur appartenance aux Annexes I, II ou III.

Les espèces inscrites à l'**Annexe I** sont rares ou menacées d'extinction et les échanges à des fins principalement commerciales sont interdits. Ainsi, les espèces inscrites à l'Annexe I doivent être accompagnées d'un permis d'exportation CITES délivré par l'État exportateur et d'un permis d'importation CITES délivré par l'État importateur.

Les espèces inscrites à l'**Annexe II** ne sont actuellement ni rares ni menacées d'extinction, mais risquent de le devenir si leur commerce n'est pas contrôlé. Les spécimens importés ou exportés doivent être accompagnés d'un permis d'exportation CITES de l'État exportateur pour que l'entrée en soit permise dans le pays importateur.

Les espèces inscrites à l'**Annexe III** ne sont pas menacées d'extinction, mais font l'objet d'une gestion spéciale dans les États qui les y ont inscrites (indiqués entre parenthèses à côté du numéro de l'Annexe). Les spécimens importés ou exportés doivent être accompagnés d'un permis d'exportation CITES de l'État exportateur si l'importation ou l'exportation est d'un État qui a inscrit l'espèce, ou encore d'un certificat d'origine ou un certificat de réexportation si l'importation ou l'exportation est d'un État autre.

**Retenez ces pictogrammes que vous retrouverez dans le guide :**



**Espèce inscrite à l'Annexe I, II ou III.  
Le commerce de cette espèce est  
contrôlé par la CITES et vous devez  
vérifier le ou les permis CITES requis.**



**Le commerce de cette espèce  
n'est pas contrôlé par la CITES  
et n'exige pas de contrôle  
en vertu de la CITES.**



**Détenir et référer à  
un spécialiste pour  
l'identification.**

## Quelles sont les espèces illustrées dans le guide?

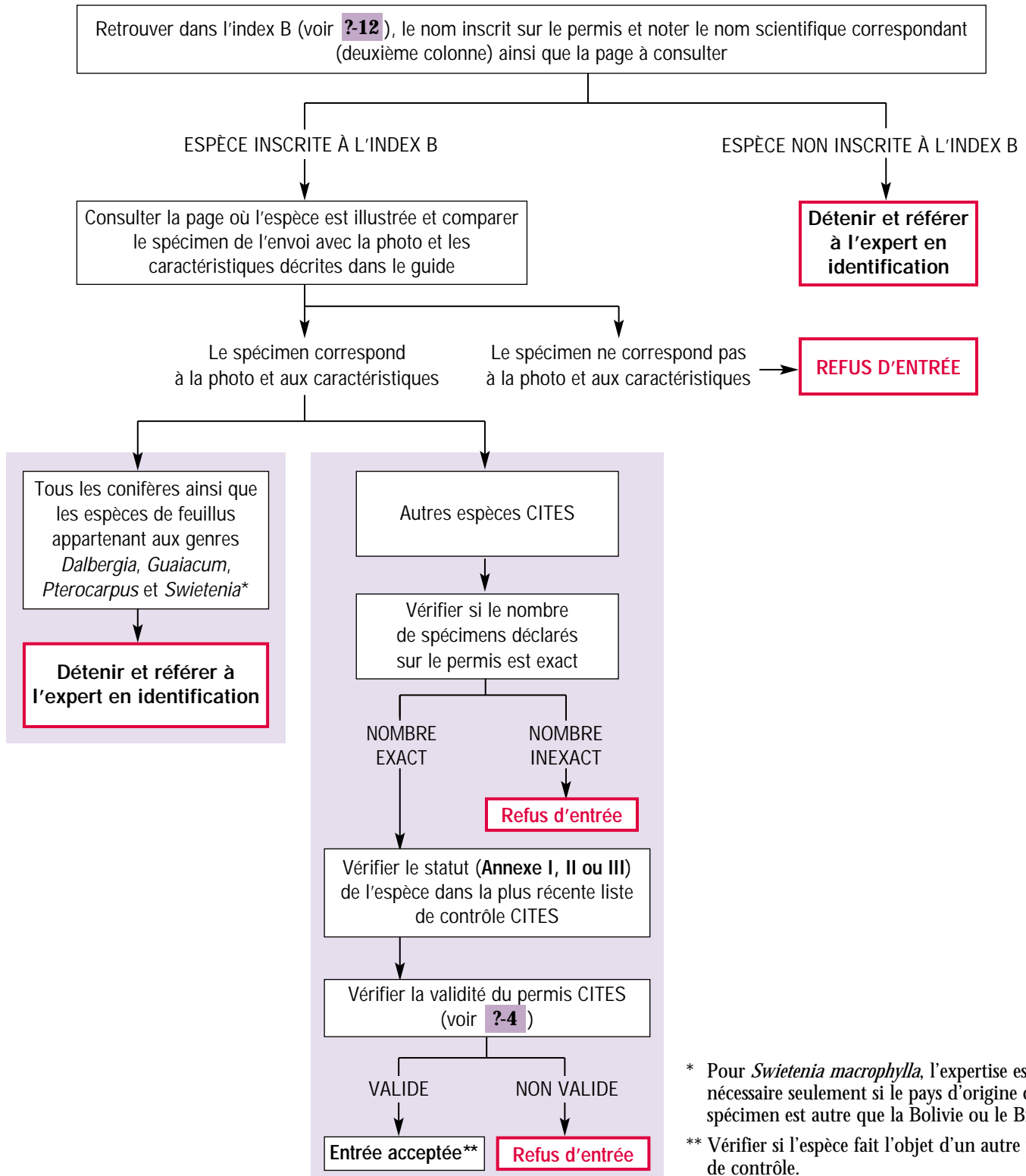
Les 23 espèces ou genres de bois tropicaux protégés par la CITES sont présentés dans le guide. Des photos couleurs de coupes transversales telles qu'observées avec une loupe à main de grossissement 14X illustrent chaque espèce ou genre. À ces photos s'ajoutent la liste des pays de l'aire de distribution de l'espèce ainsi que les noms scientifiques des espèces de bois commercialisés d'apparence semblable.

Dans le cas des bois semblables, seules les espèces dont le bois possède des caractéristiques permettant à un non-expert de les distinguer de celui de l'espèce CITES concernée sont présentées. Ces espèces sont également illustrées par des photos couleur de coupes transversales 14X. Les photos sont complétées par la liste des pays de l'aire de distribution de l'espèce. Lorsque le bois de toutes les espèces d'un même genre ressemble à celui d'une espèce CITES et s'en distingue par les mêmes caractéristiques, une seule espèce est illustrée. Cette photo s'accompagne de la liste des espèces les plus commercialisées de ce genre et de la liste des pays de leur aire de distribution.

Les espèces de bois semblables qui nécessitent l'intervention d'un expert pour être distinguées d'une ou plusieurs espèces CITES ne sont pas illustrées. Vous trouverez cependant dans l'Index B les noms des plus commercialisées d'entre elles.

# Comment utiliser ce guide

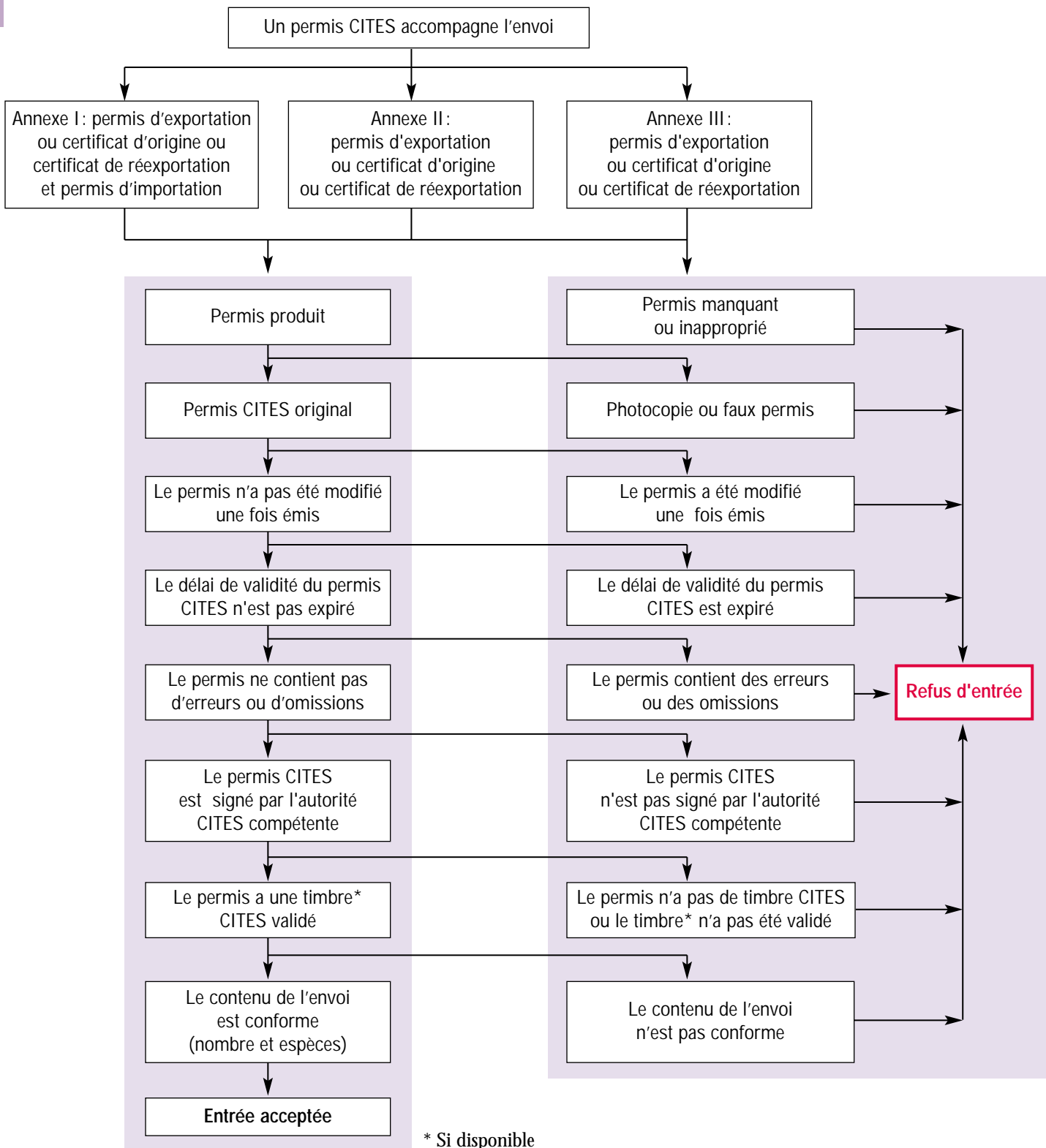
## Comment vérifier l'identification d'un bois tropical déclaré sur un permis CITES?



# Comment utiliser ce guide

## Comment déterminer la validité d'un permis CITES?

F ?

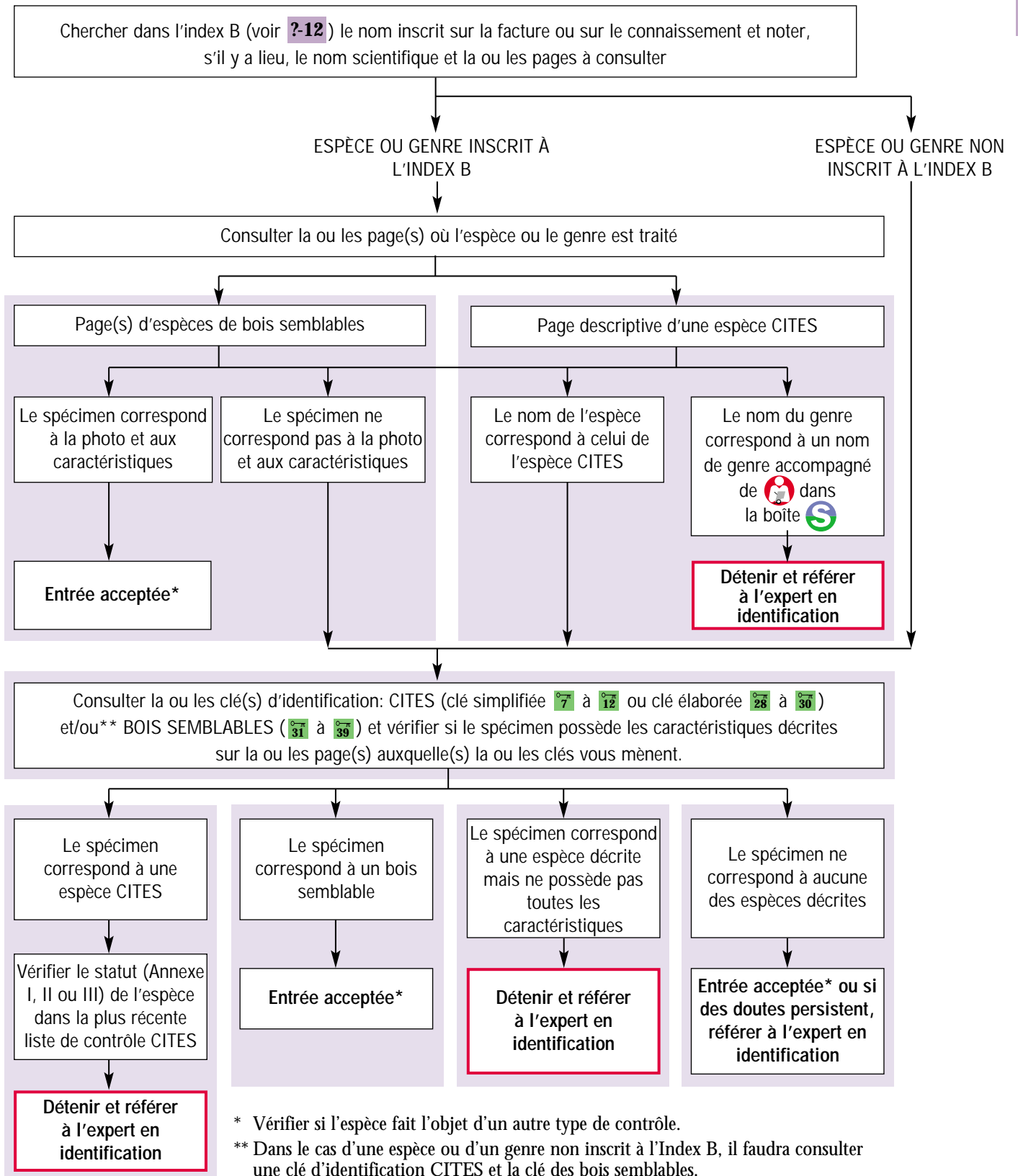




# Comment utiliser ce guide

## Comment identifier un bois tropical qui n'est pas accompagné d'un permis CITES

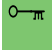
F ?




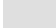
# Comment utiliser ce guide


## À quoi servent les onglets de couleur?

La section  explique **comment utiliser ce guide**.

La section  comporte **deux clés d'identification des espèces CITES**. Chacune est précédée de pages explicatives sur les caractéristiques utilisées par la clé et sur les étapes de la démarche d'identification. Elle comprend également une troisième clé d'identification, **la clé d'identification des bois semblables**.

La section  regroupe les pages descriptives des **espèces de bois tropicaux protégées par la CITES ainsi que les pages consacrées aux bois semblables**.

La section  contient l'**Index A** qui donne les **noms scientifiques** de toutes les espèces protégées par la CITES. Ces noms figurent par ordre alphabétique et sont suivis des **noms communs** de l'espèce en anglais, en français et en espagnol.

La section  présente l'**Index B**, où l'on trouve **une liste, par ordre alphabétique, des noms scientifiques, communs et commerciaux de toutes les espèces traitées dans le guide (espèces CITES et espèces dont le bois est semblable)**. L'index comprend également les pages à consulter.

# Comment utiliser ce guide

## À quoi servent les pages-clés?



L'identification des bois ne peut se faire par la simple observation à l'œil nu. Une loupe à main doit être utilisée pour observer les caractéristiques anatomiques du bois. Les pages-clés présentent ces caractéristiques anatomiques, expliquent comment les observer et fournissent les clés d'identification.

Afin de s'adapter aux différents utilisateurs du guide, les pages-clés proposent deux clés d'identification des espèces CITES :

- la clé d'identification simplifiée ( **1** à **12** ) s'adresse aux utilisateurs ne possédant aucune notion en anatomie du bois; elle s'appuie sur une démarche d'identification simplifiée qui fait appel à un minimum de caractéristiques anatomiques;
- la clé d'identification élaborée ( **13** à **30** ) s'adresse à des utilisateurs plus familiers avec l'anatomie du bois ou à des utilisateurs qui souhaitent prendre le temps de se familiariser avec l'ensemble des caractéristiques anatomiques utilisées par la clé d'identification élaborée. Cette clé s'appuie sur l'observation d'un plus grand nombre de caractéristiques anatomiques et permet une identification plus fiable.

Les utilisateurs de la clé simplifiée arriveront à utiliser la clé élaborée en se familiarisant, à leur rythme, avec les caractéristiques auxquelles elle fait appel.

Les deux clés d'identification sont présentées de la manière suivante :

- les premières pages expliquent les caractéristiques anatomiques utilisées dans la clé;
- les pages suivantes sont consacrées aux étapes de la démarche d'identification; vous y trouverez une page qui résume ces étapes suivie de pages illustrées les expliquant une à une;
- la clé d'identification des espèces CITES se retrouve dans les dernières pages.

**Features used in the simplified key**  
**Caractéristiques utilisées dans la clé simplifiée**  
**Características utilizadas en la clave simplificada**

bark / écorce / corteza  
 sapwood / aubier / albura  
 heartwood / cœur / duramen

GR growth ring / anneau de croissance / anillo de crecimiento  
 LW latewood (dark) / bois final (foncé) / leño tardío (oscuro)  
 EW earlywood (light) / bois initial (clair) / leño temprano (claro)

OR  
 CU  
 O

without pores / sans pores / sin poros  
 softwoods - conifers / bois mous - conifères / maderas blandas - coníferas

with pores / avec pores / con poros  
 hardwoods - broad-leaved trees / bois durs - feuillus / maderas duras - frondosas

The heartwood is generally darker than the sapwood.  
 Le bois du cœur est généralement plus foncé que celui de l'aubier.  
 El duramen es generalmente más oscuro que la albura.

**1**

**Steps in the detailed identification process**  
**Étapes de la démarche d'identification élaborée**  
**Etapas del proceso de identificación elaborado**

**1** Find the transverse section.  
 Repérer le plan transversal.  
 Encontrar la superficie transversal.

transverse section / plan transversal / superficie transversal  
 tangential section (perpendicular to rays) / plan tangencial (perpendiculaire aux rayons) / superficie tangencial (perpendicular con los radios)  
 radial section (parallel to rays) / plan radial (parallèle aux rayons) / superficie radial (paralela con los radios)

**2** Trim a small surface on the transverse section.  
 Rafraîchir une petite surface du plan transversal.  
 Refrescar una pequeña parte en la superficie transversal.

tools / outils / herramientas  
 hardwoods / bois durs / maderas duras  
 softwoods / bois mous / maderas blandas

**24**

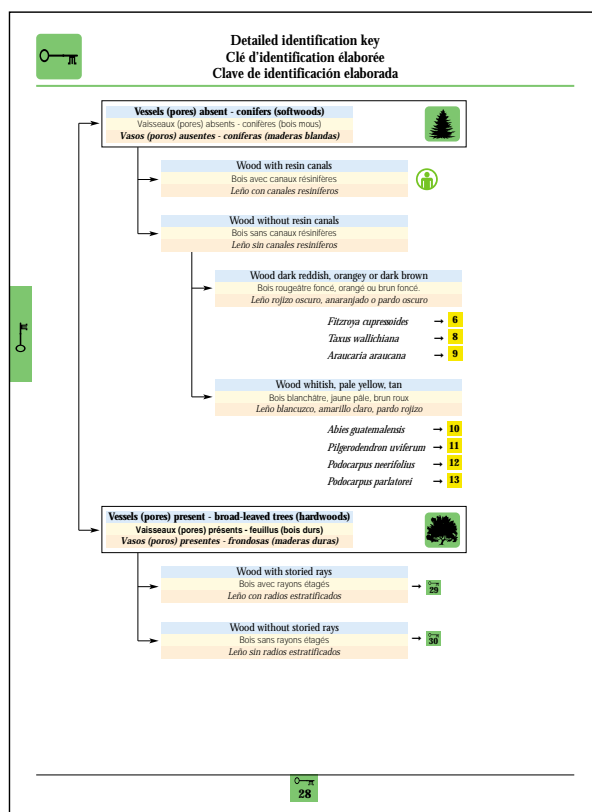
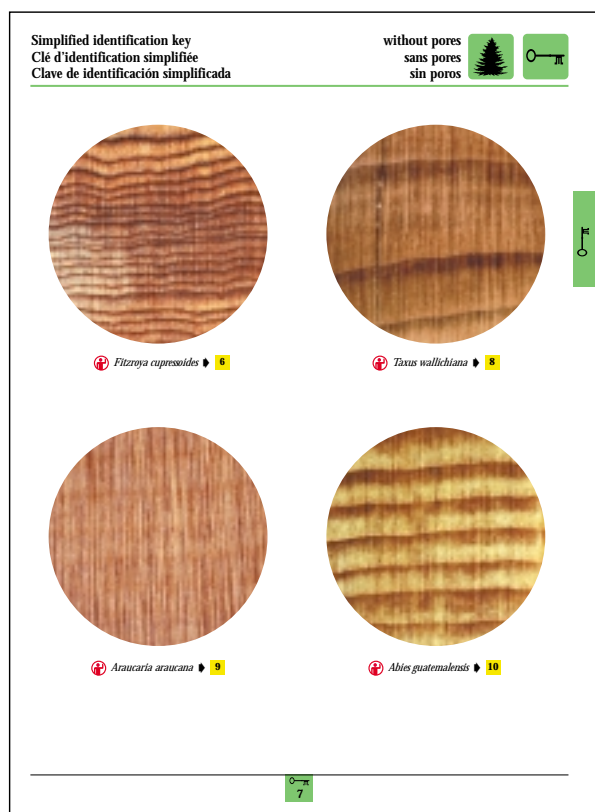
# Comment utiliser ce guide

## À quoi servent les pages-clés? (suite)

Les clés d'identification vous demandent d'observer une coupe transversale du spécimen à la loupe à main. Vous trouverez les explications sur la façon de procéder dans les premières pages de chacune des clés.

Si vous utilisez la clé d'identification simplifiée, vous devez d'abord vérifier si le bois de votre spécimen présente ou non des pores (vaisseaux) (voir [1](#)). Ensuite, comparez votre spécimen avec les photos des pages [7](#) à [12](#). Si vous trouvez une photo qui correspond à votre spécimen, consultez la page à laquelle vous renvoie la clé et vérifiez les caractéristiques de la description générale (couleur, dureté et poids). Pour vérifier la plupart des caractéristiques clés (rayons, vaisseaux, etc.), vous devrez d'abord vous familiariser avec celles-ci dans les pages de la clé d'identification élaborée ([13](#) à [22](#)).

La clé d'identification élaborée est une clé dichotomique. Cette clé propose une série d'énoncés opposés en vous demandant d'effectuer une série de choix en fonction des caractéristiques de votre spécimen. Le premier énoncé demande de vérifier la présence ou l'absence de pores (vaisseaux). La clé vous propose ensuite deux autres énoncés entre lesquels il faudra choisir celui qui correspond le mieux à vos observations. Le processus où vos observations vous permettent de choisir entre deux énoncés se répétera jusqu'à ce que vous arriviez à une espèce. Consultez alors la page à laquelle vous renvoie la clé et vérifiez les caractéristiques de l'espèce (description générale et caractéristiques clés).



La clé d'identification des bois semblables fonctionne comme la clé d'identification simplifiée des espèces CITES. Elle vous demande de vérifier si le bois de votre spécimen présente ou non des pores (vaisseaux), puis de le comparer avec les photos présentées dans la clé.

# Comment utiliser ce guide

## À quoi servent les pages descriptives des espèces CITES?

Les pages descriptives présentent toutes les espèces de bois tropicaux protégées par la CITES. Les espèces sont présentées dans le même ordre que dans les clés d'identification CITES.

**Pictogramme indiquant qu'il s'agit d'un feuillu (bois dur)**

**Nom scientifique de l'espèce : *Swietenia* est le genre, *macrophylla* est l'espèce**

**Nom commun de l'espèce (anglais, français et espagnol)**

**Indique que 3 espèces du genre *Swietenia* sont protégées par la CITES (Annexe II ou III) et qu'aucune espèce n'est pas protégée**

**Pictogramme indiquant que l'espèce est protégée par la CITES**

**Informations sur la couleur du bois, sa dureté et son poids**

**Abréviations des caractéristiques importantes pour l'identification (voir 5)**

**Caractéristiques importantes pour identifier l'espèce**

**Codes ISO des pays de l'aire de distribution de l'espèce (voir 2)**

**Espèces de bois semblables à *S. macrophylla*. Consultez les pages indiquées pour les distinguer de *S. macrophylla***

**Pictogramme indiquant des espèces de bois semblables que seul un expert peut distinguer de l'espèce CITES**

**Page descriptive consultée**

**Bigleaf mahogany  
Mahogani grandes feuilles  
Caoba**

**Swietenia spp.:** 3 spp. II or/ou/o III 0 sp.

**Swietenia macrophylla - Meliaceae**

**MP** → deposits  
**MV** → depósitos

**General description / Description générale / Descripción general**

|  |   |   |
|--|---|---|
| heartwood reddish brown; moderately hard and heavy | coeur brun rougeâtre; modérément dur et lourd | duramen pardo rojizo, moderadamente duro y pesado |
|--|---|---|

**Key features / Caractéristiques clés / Características claves**


|   |   |  |
|---|---|--|
| <b>Wood:</b> not ring porous<br><b>Rays:</b> storied – coarse<br><b>Vessels:</b> large, easily visible with the naked eye; often in radial multiples of 2-3<br><b>Parenchyma:</b> prominent marginal; banded apotracheal absent<br><b>Other:</b> reddish or black deposits common in vessels; | <b>Bois:</b> pas à zone poreuse<br><b>Rayons:</b> étagés – grossiers<br><b>Vaisseaux:</b> gros, facilement visibles à l'œil nu; souvent accolés par 2-3 en files radiales<br><b>Parenchyme:</b> marginal évident; apotracheal en couches absent<br><b>Autres:</b> rougeâtres ou noirs communs dans les vaisseaux; | <b>Madera:</b> sin porosidad anular<br><b>Rayos:</b> estratificados – gruesos<br><b>Vasos:</b> gruesos, fácilmente visibles a simple vista; a menudo pegados por 2-3 en filas radiales<br><b>Parénquima:</b> marginal destacado; apotracheal en bandas ausente<br><b>Otros:</b> depósitos rojizos o negros comunes en los vasos; |
|---|---|--|

BO, BR, BZ, CO, CR, DM, EC, GF, GT, GY, HN, MX, NI, PA, PE, SV, VE

**Carapa spp., Cedrela spp., Guarea spp., Hymenaea courbaril, Khaya spp., Myroxylon balsamum** → 18 + 19

**Swietenia spp.** If you cannot determine the species from its geographic range  
Si vous ne pouvez pas déterminer l'espèce à partir de l'information de l'aire de distribution  
Si no puede determinar la especie con la información del área de distribución

Utiliser les codes ISO des pays de l'aire de distribution de l'espèce pour valider ou pousser plus avant votre identification. Ainsi, dans le cas des espèces du genre *Swietenia*, la distribution géographique peut servir de critère pour distinguer *Swietenia macrophylla* des deux autres espèces du même genre, *S. humilis* et *S. mahagoni*. La comparaison des codes ISO des trois espèces, montre en effet que *S. macrophylla* est la seule espèce du genre *Swietenia* qui se retrouve dans les forêts de Bolivie (BO) et du Brésil (BR).

Lorsque vous pensez avoir identifié l'espèce, **comparez votre spécimen avec les espèces de bois semblables**. Ces espèces et les pages où elles sont traitées sont indiquées dans la case où apparaît le pictogramme .

Aux pages **14**, **50** et **51** vous trouverez des pages destinées à la consignation de **notes personnelles**. Utilisez-les pour prendre des notes qui vous aideront à identifier les espèces illustrées.

# Comment utiliser ce guide

## A quoi servent les pages illustrant les bois semblables?

Ces pages montrent les espèces commercialisées qui peuvent être confondues avec les espèces CITES en raison de la grande ressemblance de leur bois avec celui d'une ou de plusieurs espèces CITES. Seules les espèces commercialisées pouvant être distinguées par un non-expert sont incluses.

Les espèces de bois semblables sont présentées à la suite de la page descriptive de l'espèce CITES avec laquelle elles peuvent être confondues. Chaque espèce est illustrée par une photo de coupe transversale (grossissement 14X). La photo est accompagnée des caractéristiques anatomiques qui permettent de distinguer le bois de cette espèce de celui de l'espèce CITES concernée. Vous trouverez également la liste des pays de l'aire de distribution de l'espèce.

Lorsque le bois de toutes les espèces d'un même genre possède une apparence semblable à celui d'une espèce CITES et s'en distingue par les mêmes caractéristiques, une seule espèce est illustrée (voir *Azelia* spp. dans l'exemple ci-bas). La photo s'accompagne de la liste des espèces les plus commercialisées de ce genre et de la liste des pays qui composent leur aire de distribution respective.

Pictogramme indiquant les espèces de bois semblables

Nom de l'espèce ou des espèces CITES concernée(s)

Pictogramme indiquant que cette espèce n'est pas protégée par la CITES

Pictogramme indiquant qu'il s'agit d'un feuillu (bois dur)

Nom de l'espèce illustrée. Ici seul le genre est identifié car toutes les espèces du genre *Azelia* ressemblent à *P. pleiostachyum*

Le genre *Azelia* se distingue de *P. pleiostachyum* par l'absence de rayons étagés et la présence de parenchyme marginal

Caractéristique pour distinguer le bois de *D. odorata* de celui de *P. pleiostachyum*

Codes ISO des pays de l'aire de distribution de *D. odorata*

*Platymiscium pleiostachyum*

*Azelia* spp. - Fabaceae (Leguminosae)

in water, no fluorescence under blacklight  
dans l'eau, aucune fluorescence sous la lumière noire  
en agua, ninguna fluorescencia bajo luz negra

MP

*A. africana*: BF, BJ, CD, CF, CI, CM, GH, GN, GW, ML, NE, NG, SD, SL, SN, TD, TG, UG  
*A. bipindensis*: AO, CD, CF, CG, CM, GA, NG, UG  
*A. pachyloba*: AO, CD, CG, CM, GA, NG  
*A. quanzensis*: AO, BW, CD, KE, MW, MZ, NA, SO, SZ, TZ, ZA, ZM, ZW  
*A. rhomboidea*: ID, MY, PH

*Azelia* sp.

*Dipteryx odorata* - Fabaceae (Leguminosae)

in water, no fluorescence under blacklight  
dans l'eau, aucune fluorescence sous la lumière noire  
en agua, ninguna fluorescencia bajo luz negra

BR, CO, GF, GY, PE, SR, VE

**NOTE** : l'abréviation "spp." désigne plusieurs espèces, l'abréviation "sp." une seule espèce, l'abréviation "spp." plusieurs sous-espèces et l'abréviation "ssp." une seule sous-espèce. L'abréviation "var." désigne une variété. Une variété présente des caractères différents de l'espèce nominale; ces différences ne sont toutefois pas assez importantes pour qu'elle soit considérée comme une sous-espèce.

# Comment utiliser ce guide

## Que contient l'Index A?

L'Index A énumère les **noms scientifiques et, dans la mesure du possible, les noms communs anglais, français et espagnols** des espèces protégées par la CITES. Il les donne par ordre alphabétique de nom scientifique d'espèce. Un caractère distinct est utilisé pour chaque langue.

### INDEX A / INDEX A / ÍNDICE A

| Scientific Names<br>Noms scientifiques<br>Nombres científicos | English<br>Anglais<br>Inglés | French<br>Français<br>Francés | Spanish<br>Español<br>Español |           |
|---|------------------------------|-------------------------------|-------------------------------|-----------|
| <i>Abies guatemalensis</i>                                    | <b>Guatemalan fir</b>        | Sapin du Guatemala            | <i>Pinabete</i>               | <b>10</b> |
| <i>Aquilaria malaccensis</i>                                  | <b>Agarwood</b>              | Agar                          | <i>Madera de Agar</i>         | <b>39</b> |
| <i>Araucaria araucana</i>                                     | <b>Monkey puzzle tree</b>    | Pin du Chili                  | <i>Pehuén</i>                 | <b>9</b>  |
| <i>Caryocar costaricense</i>                                  |                              | Cariocar du Costa Rica        | <i>Ajillo</i>                 | <b>42</b> |
| <i>Cedrela odorata</i>  | <b>Spanish cedar</b>         | Acajou rouge                  | <i>Cedro</i>                  | <b>35</b> |
| <i>Dalbergia nigra</i>  | <b>Brazilian rosewood</b>    | Palissandre du Brésil         | <i>Jacarandá de Brasil</i>    | <b>20</b> |
| <i>Fitzroya cupressoides</i>                                  | <b>Alerce</b>                | Alerce                        | <i>Alerce</i>                 | <b>6</b>  |
| <i>Gonystylus</i>   | <b>Ramin</b>                 | Ramin                         | <i>Ramin</i>                  | <b>44</b> |

Les noms des espèces sont tirés de :

Vales, M.A., M. Clemente-Muñoz, L. Garcia Esteban. 1999. *Fichas de identificación de especies maderables CITES*. CD-ROM. Edición del Servicio de Publicaciones de la Universidad de Córdoba. España.

World Conservation Monitoring Center. 1996. *Checklist of CITES Species. Lista de las especies CITES. Liste des espèces CITES*. First Edition. Cambridge. UK.

World Conservation Monitoring Center. 1998. *Checklist of CITES Species. Lista de las especies CITES. Liste des espèces CITES*. First Edition. Cambridge. UK

# Comment utiliser ce guide

## Que contient l'Index B?



L'**Index B** fournit une liste alphabétique des **noms scientifiques, communs et commerciaux** de toutes les espèces traitées dans le guide ainsi que leur statut, leur famille et les pages à consulter.

La liste alphabétique comprend:

- les noms des espèces protégées par la CITES;
- les noms des espèces de bois semblables illustrées dans le guide (espèces dont le bois peut être distingué de celui des espèces CITES sans l'intervention d'un expert);
- les noms de plusieurs des espèces de bois semblables non illustrées dans le guide (espèces dont le bois ne peut être distingué de celui des espèces CITES sans l'intervention d'un expert).

## INDEX B/INDEX B/ÍNDICE B

| Names<br>Noms<br>Nombres                                   | Scientific Names<br>Noms scientifiques<br>Nombres científicos | Status, family<br>Situation, famille<br>Status, familia | Yellow<br>Jaune<br>Amarilla |
|--|---|---|-----------------------------|
| <i>Abies guatemalensis</i> . . . . .                       | <i>Abies guatemalensis</i> . . . . .                          | C, PIN . . . . .  | 10                          |
| <i>Abies guatemalensis</i> var. <i>jaliscans</i> . . . . . | <i>Abies guatemalensis</i> . . . . .                          | C, PIN . . . . .  | 10                          |
| <i>Abies</i> spp. . . . .                                  | <i>Abies</i> spp. . . . .                                     | C, NC, PIN . . . . .                                    | 10                          |
| Açacu . . . . .  | <i>Hura crepitans</i> . . . . .                               | NC, EUP . . . . .                                       | 43                          |
| Acajou . . . . .   | <i>Cedrela odorata</i> . . . . .                              | C, MEL . . . . .  | 35, 18                      |
| Acajou . . . . .   | <i>Khaya grandifoliola</i> . . . . .                          | NC, MEL . . . . .                                       | 19, 37                      |
| Acajou . . . . .   | <i>Simaruba amara</i> . . . . .                               | NC, SMR . . . . .                                       | 46                          |
| Acajou . . . . .   | <i>Swietenia humilis</i> . . . . .                            | C, MEL . . . . .  | 15, 37                      |
| Acajou . . . . .   | <i>Swietenia macrophylla</i> . . . . .                        | C, MEL . . . . .  | 16, 37                      |
| Acajou . . . . .   | <i>Swietenia mahagoni</i> . . . . .                           | C, MEL . . . . .  | 17, 37                      |
| Acajou à meubles . . . . .                                 | <i>Cedrela odorata</i> . . . . .                              | C, MEL . . . . .  | 35, 18                      |
| Acajou à meubles . . . . .                                 | <i>Swietenia mahagoni</i> . . . . .                           | C, MEL . . . . .  | 17, 37                      |
| Acajou à planches . . . . .                                | <i>Cedrela odorata</i> . . . . .                              | C, MEL . . . . .  | 35, 18                      |
| Acajou amer . . . . .                                      | <i>Cedrela odorata</i> . . . . .                              | C, MEL . . . . .  | 35, 18                      |
| Acajou blanc . . . . .                                     | <i>Cedrela odorata</i> . . . . .                              | C, MEL . . . . .  | 35, 18                      |
| Acajou blanc . . . . .                                     | <i>Khaya anthothea</i> . . . . .                              | NC, MEL . . . . .                                       | 19, 37                      |
| Acajou blanc . . . . .                                     | <i>Simaruba amara</i> . . . . .                               | NC, SMR . . . . .                                       | 46                          |
| Acajou cedrel . . . . .                                    | <i>Cedrela odorata</i> . . . . .                              | C, MEL . . . . .  | 35, 18                      |

- NC = Espèce non protégée par la CITES 
- C = Espèce protégée par la CITES   
(Liste CITES en vigueur en février 2002)
- MEL Abréviation du nom de famille (Meliaceae)

Consulter les pages **35** et **18**

**Note:**

*Taxus baccata wallichiana*  
genre espèce sous-espèce

*Abies guatemalensis* var. *jaliscans*  
genre espèce variété



# Comment utiliser ce guide

## Définition des symboles



Commerce contrôlé par la CITES



Absence de la caractéristique anatomique



Commerce non contrôlé par la CITES



Section "Comment utiliser ce guide"



Conifères (bois mous)



Pages-clés



Feuillus (bois durs)



Pages descriptives des espèces CITES et des espèces de bois semblables



Commercialisé à des fins médicinales (copeaux de bois, copeaux d'écorce, extraits, etc.)



Index A - Noms scientifiques et noms communs des espèces CITES



Aire de distribution de l'espèce



Index B - Noms scientifiques, noms communs et noms commerciaux des espèces traitées (espèces CITES et espèces non protégées par CITES) ainsi que les pages à consulter



Espèce dont le bois est semblable à celui d'une espèce CITES



Espèce dont l'identification doit être confiée à un expert