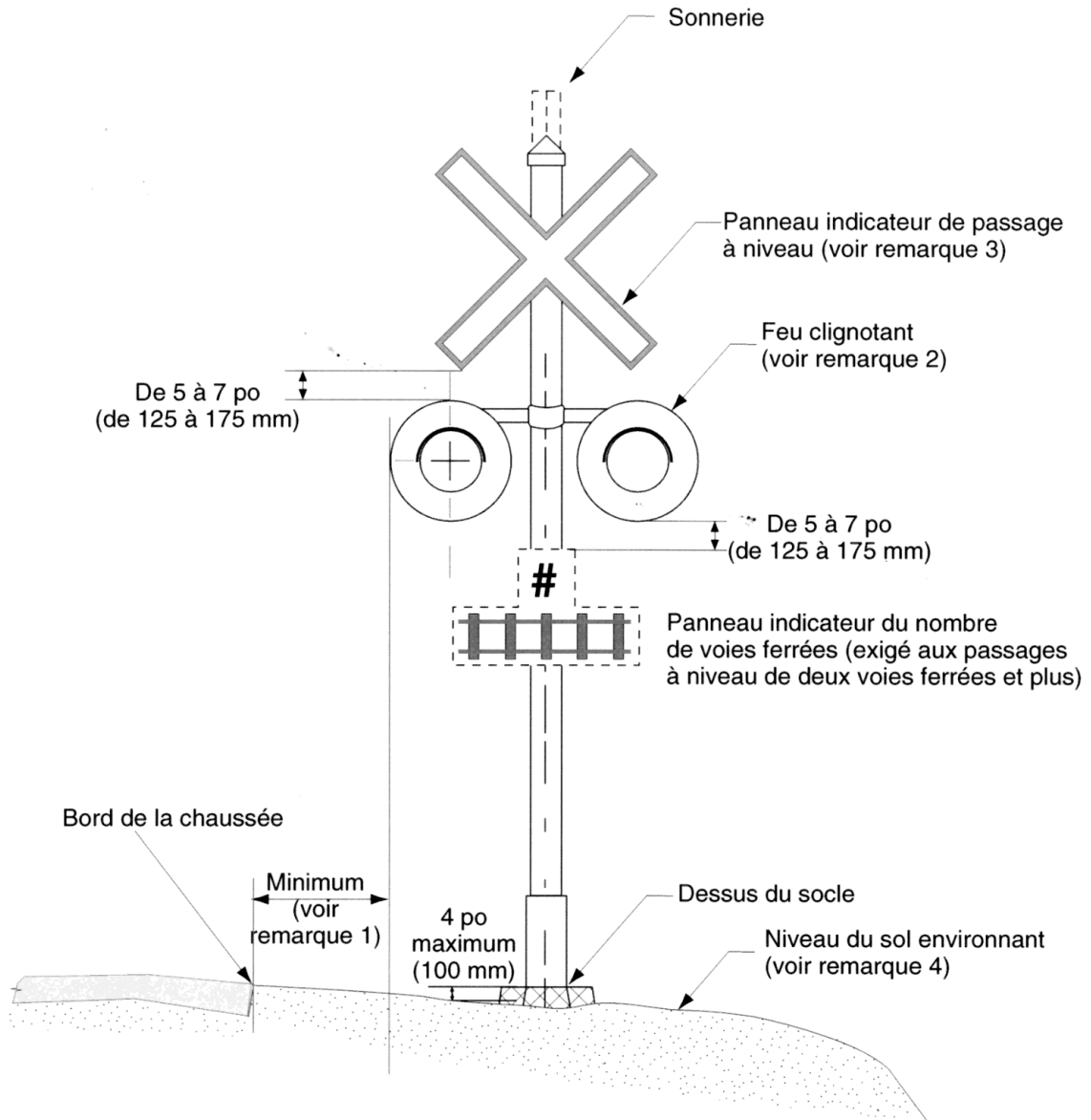




Figure 18-1 : Signaux d'avertissement de passage à niveau



| Source | Information | Référence |
|----------|---|--------------------------|
| | Panneau indicateur de passage à niveau  | Sect. A 2.2.4 MCSR |
| | --vos commentaires sur les aspects suivants de la visite : | |
| Observer | emplacement : | Fig. 9-2/9-3 |
| Observer | hauteur : | Figure 9-3 |
| Mesurer | valeurs de réflectivité Approche N / E : panneau = cd/lux/m ² Approche S / O : panneau = cd/lux/m ² | Figure 9-1 |
| Observer | Panonceau nombre de voies? | Figure 9-3 |

Commentaires à la suite de la visite des lieux :

-état général -bonnes lignes de visibilité du panneau -poteaux -photos

| Source | Information | Référence |
|----------|---|--|
| | ARRÊT INTERDIT SUR LA VOIE  | Manuel de la signalisation routière US |
| Route ✓ | L'encombrement de véhicules routiers s'étend fréquemment jusqu'à moins de 5 m de la surface de croisement? | Sect. 9.5 |
| Observer | Ces panneaux sont-ils posés sur l'une ou l'autre des approches? | Sect. 9.5 |

✓ indique que le renseignement doit être confirmé visuellement sur le terrain

Commentaires à la suite de la visite des lieux :

-état général -poteaux -photos

RTD Section 9

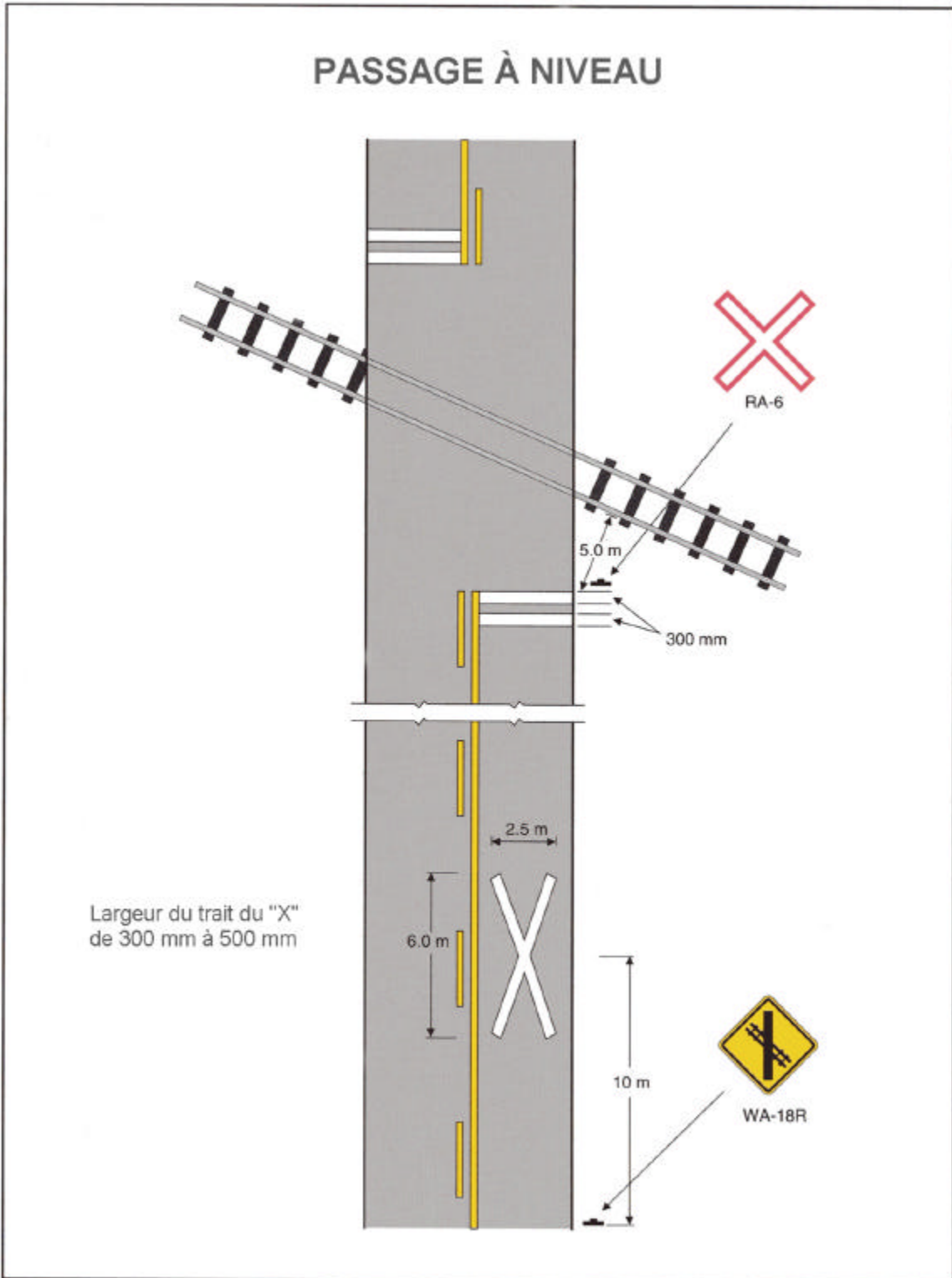




FIGURE C1-5

| Source | Information | Référence |
|------------------|---|---------------------|
| | Panneau « Signal avancé d'un passage à niveau » (WA18-20)  | Sect. 3.4.2 MCSR |
| <i>Consulter</i> | DJMA > 100? (voir la feuille 3) | |
| Observer | Est-ce une zone urbaine où le panneau WA18-20 n'est pas obligatoire? | Sect. 9.3b |
| Mesurer | Distance du rail le plus proche au panneau = Approche N / E : m = Approche S / O : m | Fig. C1-5 |
| | --vos commentaires sur les aspects suivants de la visite : | |
| Observer | emplacement : | Fig. C1-5 |
| Observer | hauteur : | |
| Observer | orientation correcte du symbole | Fig. C1-5 |

Commentaires à la suite de la visite des lieux :

-état général -bonnes lignes de visibilité du panneau -poteaux -aligné vers le conducteur -photos

| Source | Information | Référence |
|------------------|--|--------------------------------|
| | Panonceau de vitesse recommandée  normalement associé aux panneaux WA18-20 si la vitesse doit être réduite pour assurer une distance de visibilité adéquate. | Sect. A3.2.5 MCSR |
| Observer | Ces panonceaux sont-ils posés sur les deux approches? Panonceau de vitesse recommandée : | |
| <i>Consulter</i> | Ces panonceaux sont-ils requis sur les deux approches? | vérifier SSD (feuille 8) |

Commentaires à la suite de la visite des lieux :

-état général -poteaux -photos

RTD Section 9

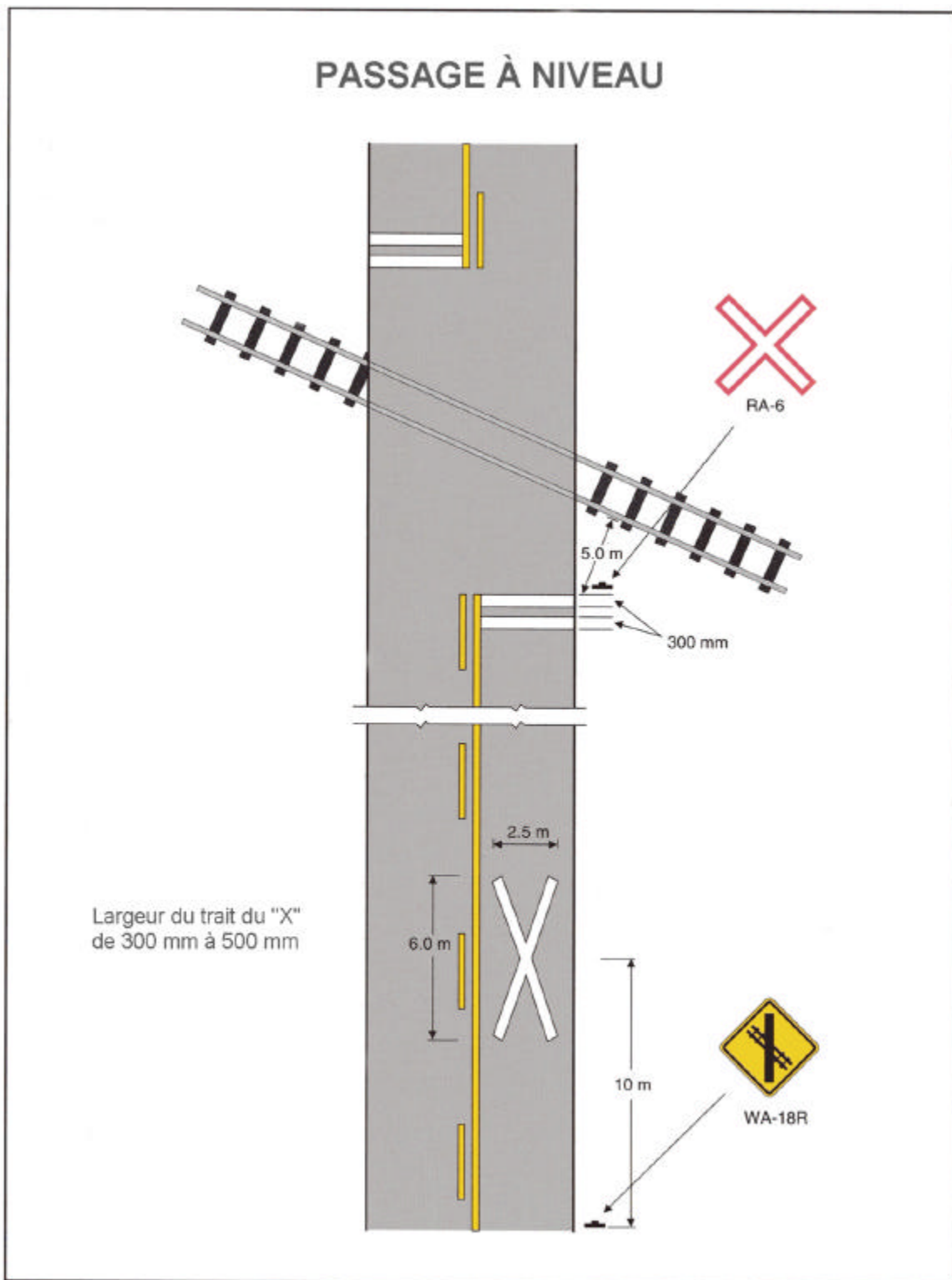


FIGURE C1-5

| Source | Information | Référence |
|----------|---|-------------------|
| | MARQUES SUR LA CHAUSSÉE | |
| Observer | Les marques sur la chaussée sont-elles conformes aux exigences du manuel canadien de la signalisation routière? | Fig. C1-5 MCSR |
| Observer | Les trottoirs et allées sont-ils délimités par des lignes? | Sect. 9.7 |

Commentaires à la suite de la visite des lieux :

-état général des marquages les lignes longitudinales ou les lignes d'arrêt sont-ils bien visibles? -largeur des marques?
 -pratique provinciale de ne pas utiliser les « X »?

Commentaires généraux à propos des panneaux et des marques de la chaussée :

- panneau spécial nécessaire? -panneaux manquants -encombrement visuel -vue bouchée et lignes de visibilité
 -niveau de réflectivité de nuit