



Musée
canadien de
NATURE

Canadian
Museum of

Rapport annuel de 1998 - 1999

partenariats

CRÉER DES

Partenariats

CRÉER DES

Canada

Musée canadien de la nature

Site Web : www.nature.ca

Édifice commémoratif Victoria

240, rue McLeod, Ottawa (ON)

Édifice du patrimoine naturel

1740, chemin Pink, Aylmer (QC)

Information : (613) 566-4700 – 1-800-263-4433 (Canada et États-Unis)

Publié par les Services des communications : (613) 566-4249.

Équipe de rédaction du rapport annuel : Joanne Charette, Colin C. Eades et Lynne Ladouceur

Rédaction : Catherine Kempton, ComTra Inc.

Traduction : ComTra Inc.

Conception graphique : Accurate Design and Communication

Une version du présent rapport (à l'exception des rapports financiers) est accessible sur le site World Wide Web du Musée canadien de la nature à l'adresse www.nature.ca.

TABLE **des** matières

Rapport du président du conseil d'administration 3

Rapport de la présidente-directrice générale 4

Profil de la société

Mandat et structure 7

Questions stratégiques et examen du rendement 7

Gestion 9

Membres du conseil d'administration 9

Comités permanents 11

Membres de la direction 12

Buts, objectifs et résultats

Service et influence à l'échelle du pays 14

Intérêt public 19

Systèmes d'exploitation – Ressources humaines et techniques 23

Activités lucratives 24

Publications

Personnel du Service de la recherche et du Service des collections du MCN 27

Chercheurs associés 30

Aide communautaire

Donateurs et amis du MCN 33

Bénévoles du MCN 38

Personnel du MCN 40

RAPPORT DU PRÉSIDENT DU CONSEIL D'ADMINISTRATION

À la ministre du Patrimoine canadien, l'honorable
Sheila Copps :

Cette année, le Musée canadien de la nature a été un endroit fort passionnant tant pour les visiteurs que pour les personnes qui y travaillent. Le projet de regroupement étant enfin réalisé, nous avons commencé à récolter les fruits de tous les efforts consacrés au déménagement et à la réinstallation du personnel et du matériel. Pour une deuxième année de suite, la fréquentation s'est accrue à l'Édifice commémoratif Victoria. Plus de Canadiennes et de Canadiens ont entendu parler du Musée par l'entremise de campagnes de publicité ciblées et des reportages dont nous avons fait l'objet dans les médias partout au pays. Nous attendons avec impatience l'arrivée du nouveau millénaire, confiants du caractère indispensable des services que le Musée offre aux Canadiennes et aux Canadiens.

Cet exercice financier a mis l'accent sur la révision de la structure de gestion du conseil d'administration et l'examen de notre rendement. Nous avons modifié la structure du conseil et retenu les services d'un vérificateur interne pour nous aider à faire porter nos efforts sur les secteurs que nous estimons les plus importants. Nous avons examiné nos méthodes de travail, nos rapports avec le personnel et la nature des renseignements qui nous parviennent. Cet examen terminé, nous travaillons maintenant à élaborer des indices de rendement à l'intention des membres du conseil d'administration, indices qui visent avant tout l'élaboration de politiques, le resserrement des liens avec la collectivité et la participation aux réunions. Nous avons l'intention de mettre en œuvre nos conclusions et ces nouveaux indices de rendement dès l'an prochain. Sensibles à l'importance de nos rapports avec le gouvernement, le président et la vice-présidente sont tous deux devenus membres d'office du Comité des relations communautaires et gouvernementales du Musée.



Le conseil s'est enrichi de trois nouveaux membres cette année : Jane Dragon, Garry Parenteau et Arthur May. C'est avec plaisir que j'attends l'occasion de travailler avec eux et je suis persuadé que leur contribution au Musée s'avérera des plus précieuses. Par ailleurs, je profite de cette occasion pour remercier trois membres sortants du conseil d'administration, Daniel Haughn, Claire McNicoll et Joe Wai, qui ont pris leur retraite cette année. Nous leur sommes très reconnaissants de leur contribution.

Je suis heureux de présenter ce rapport des activités du Musée canadien de la nature durant l'exercice financier 1998-1999, ainsi que les états financiers du Musée et le rapport du vérificateur général.

Respectueusement soumis,

A handwritten signature in black ink, which appears to be 'Frank Ling'.

Frank Ling
Président du conseil d'administration

RAPPORT DE LA PRÉSIDENTE-DIRECTRICE GÉNÉRALE

En vue de renouveler l'institution et d'en accroître la valeur, le Musée canadien de la nature s'est donné quatre objectifs pour 1998–1999. Ce rapport annuel rend compte des progrès accomplis dans la réalisation de ces objectifs et de notre fierté envers ces réalisations, qui vous seront relatées dans les pages qui suivent. Permettez-moi d'abord d'attirer votre attention sur quelques faits saillants.

Afin d'accroître le service au public canadien et notre visibilité auprès de la population, le personnel et le conseil d'administration ont consacré leurs efforts à renforcer les réseaux, à créer de nouveaux partenariats et à sensibiliser la collectivité aux services et à la contribution du Musée à la science et à la compréhension du monde naturel. À l'échelle nationale, la création du Groupe d'intérêt spécialisé des musées des sciences naturelles s'est avérée une initiative fort prometteuse. Au niveau régional, le Projet sur la biodiversité de la rivière Rideau a permis au MCN de nouer des liens avec nombre d'organismes environnementaux communautaires, ainsi qu'avec les médias électroniques locaux et diverses sociétés commerciales. Le renouvellement du Partenariat fédéral sur la biosystématique nous a amenés à prêter main-forte au gouvernement en l'aidant à cerner les préoccupations et les enjeux les plus pressants de la biodiversité.

En ce qui a trait à l'affirmation de la valeur du MCN et à l'accroissement de son rayonnement, aucun autre projet n'a permis de rejoindre autant de gens que notre site Web élargi (www.nature.ca). Le dynamisme de ce site, que nous enrichissons en moyenne une fois par semaine, a nettement stimulé l'intérêt du public à l'égard de l'environnement naturel. Son taux de consultation s'est accru de 832 p. 100 en 1998–1999, alors que son rayonnement, dont témoignent, par exemple, des articles de journaux européens et des demandes de renseignements provenant d'aussi loin que le Burkina Faso, ne cesse de nous réjouir.

Les chercheurs du MCN continuent de récolter des prix, des titres et des bourses de prestige qui sont la preuve du caractère indispensable de leurs travaux et de l'intérêt qu'ils suscitent. Nos spécialistes des collections sont, eux aussi, très occupés à répondre à toutes les demandes de personnes cherchant à profiter de leurs compétences et à avoir accès à notre collection nationale de dix millions de spécimens.

Nos campagnes de publicité et nos relations avec les médias continuent d'accroître notre rayonnement et notre visibilité régionale et nationale et ont permis à l'Édifce commémoratif Victoria d'afficher une fréquentation record en 1998–1999. La grande variété de programmes d'interprétation et d'activités communautaires organisés à l'ÉCV tout au long de l'année se sont traduits par une augmentation de l'appui et de la participation de la collectivité.

Dans le but de veiller à l'efficacité continue de nos systèmes vitaux, nous avons accordé la priorité aux préparatifs en vue du prochain millénaire. Tous nos systèmes seront conformes à l'an 2000.

En réponse à notre objectif d'accroissement des recettes autogénérées, l'équipe de Développement dont le MCN s'est récemment doté a préparé le terrain en vue des campagnes de financement que nous lancerons dans le cadre de nos projets d'avenir. Cette équipe était aussi chargée en priorité d'élaborer des programmes et de créer des rapports avec la collectivité. Plusieurs initiatives ont été mises en œuvre dans le but d'accroître la visibilité du Musée en général et de recueillir des fonds destinés à des projets précis.

La Campagne des amis du MCN, dirigée par notre personnel, a rejoint tous les proches du Musée – le conseil d'administration, les employés, les bénévoles, les donateurs et associés – dans le but d'ajouter une œuvre caractéristique des sciences naturelles au splendide Atrium de l'Édifce commémoratif Victoria. L'inauguration du Fonds des découvertes naturelles en présence de la célèbre romancière canadienne Margaret Atwood a suscité beaucoup d'intérêt de la part des médias et la première année de ce Fonds nous a valu des recettes de près de 10 000 \$ qui appuieront les travaux des spécialistes de la

systématique au Canada. Notre campagne de publipostage a rejoint plus de 20 000 domiciles dans la région de la capitale nationale et a permis de sensibiliser les gens au fait que le MCN a besoin de leur appui.

Cette année a aussi été marquée par le renouvellement du programme d'adhésion du Musée. Grâce à une stratégie de marketing ingénieuse, nous avons offert à nos membres toute une série de nouveaux avantages découlant d'ententes innovatrices avec divers organismes et entreprises de la collectivité. Cette initiative s'est traduite par une augmentation de 264 p. 100 du nombre de nos membres.

Ce ne sont là cependant que quelques-uns des faits saillants de cette année dont, au risque de me répéter, je vous invite à trouver le compte rendu détaillé dans le présent rapport.



Cette année a été marquante à bien d'autres égards. Nous avons enfin terminé, avec l'aide de la collectivité, les plans de rénovation de l'Édifice commémoratif Victoria. En 1999-2000, notre principal objectif sera d'entreprendre les travaux de modernisation indispensables (ascenseurs, câblage et murs) et de mettre la dernière touche aux plans d'amélioration des lieux publics et des trois nouvelles galeries permanentes. La science a beaucoup évolué depuis que nos galeries thématiques ont été aménagées. Il nous incombe de veiller à ce que les Canadiennes et les Canadiens puissent profiter de ces nouvelles connaissances au sujet de leur environnement. Le MCN se prépare à lancer une importante campagne de financement auprès du secteur privé. Je serai heureuse de vous rendre compte de l'évolution des travaux de rénovation de l'Édifice commémoratif Victoria à la même époque l'an prochain.

En terminant, je tiens à remercier Frank Ling, président du conseil d'administration du MCN, les membres du conseil, Colin Eades et l'ensemble des employés, des associés et des bénévoles des efforts qu'ils déploient dans le cadre de leurs fonctions respectives, et de la qualité de leurs réalisations. Grâce à vous, notre Musée a fait des pas de géant en 1998-1999. C'est un plaisir et un privilège que de collaborer avec des collègues consciencieux et une collectivité dynamique et intéressée et de préparer ensemble les services que le Musée canadien de la nature offrira aux Canadiennes et aux Canadiens au cours des années à venir.

Respectueusement soumis,

A handwritten signature in dark ink that reads "Joanne DiCosimo". The signature is fluid and cursive, with the first name "Joanne" written in a larger, more prominent script than the last name "DiCosimo".

Joanne DiCosimo
Présidente-directrice générale

A close-up photograph of several green leaves, likely from a plant like a lily, covered in numerous clear water droplets. The leaves are arranged in a fan-like pattern, and the background is a soft, out-of-focus green. The overall tone is fresh and natural.

profil
de la SOCIÉTÉ



Metamasius atwoodi

Hommage au père de Margaret Atwood

Le Fonds des découvertes naturelles du Musée a connu un début fulgurant en étant inauguré par nulle autre que la romancière canadienne de réputation internationale Margaret Atwood. Robert Anderson, Ph.D., entomologiste du MCN, a baptisé une espèce rare de charançon du nom de *Metamasius atwoodi*, ou charançon de palme Atwood, en mémoire du père de M^{me} Atwood, premier entomologiste que M. Anderson ait connu. L'argent versé au Fonds des découvertes naturelles sera consacré à la recherche taxinomique.



© CMN – M. Atwood et R. Anderson – Photo par M. Lipman

MANDAT ET STRUCTURE

Le Musée canadien de la nature est une société d'État dont le mandat consiste à « accroître, dans l'ensemble du Canada et à l'étranger, la connaissance, la compréhension, l'appréciation, l'intérêt et le respect à l'égard de la nature, par l'entretien d'une collection d'objets d'histoire naturelle aux fins de la recherche et pour la postérité, et par la présentation de la nature ». Au cours des dernières années, le Musée s'est efforcé, dans le cadre de ce mandat, d'offrir des programmes et des produits susceptibles d'influencer et d'améliorer les attitudes des Canadiens et des Canadiennes envers la nature. À cet égard, notre rôle d'éducateur est fondamental.

Aujourd'hui, le MCN fait une plus large place à la recherche pluridisciplinaire, tout particulièrement aux travaux de recherche qui contribueront à résoudre des problèmes contemporains. Au rôle traditionnel du Musée a été substitué une vision dynamique misant sur l'interaction et la haute technologie des communications pour favoriser le dialogue entre les Canadiens et Canadiennes et les mettre en contact avec la nature.

Le MCN est régi par un conseil d'administration qui rend compte au Parlement par l'entremise de la ministre du Patrimoine canadien. La gestion du Musée est confiée à la présidente-directrice générale, au vice-président, aux directeurs et aux gestionnaires responsables des différents secteurs d'exploitation stratégiques.

Le MCN excelle depuis 150 ans dans les domaines de la recherche, de la gestion des collections et de l'éducation du public. L'engageante image que

donnent les Services aux visiteurs et les interprètes du MCN ne constitue qu'une des nombreuses facettes de l'établissement. Des équipes tout aussi remarquables de chercheurs scientifiques, de spécialistes des collections, d'éducateurs et d'administrateurs travaillent dans les coulisses.

QUESTIONS STRATÉGIQUES

Le Musée canadien de la nature s'est penché sur la qualité de son rendement des dernières années et sur les particularités de son environnement externe et a fait le bilan de ses forces et de ses faiblesses dans le but de cerner les questions stratégiques dont le plan d'entreprise de la Société devra traiter. Le processus de renouvellement entrepris l'an dernier va bon train et il en émerge un rôle national clair et distinct pour le MCN.

EXAMEN DU RENDEMENT

Le ralentissement temporaire de la productivité en matière d'accessibilité aux collections, que l'on doit au déménagement à l'Édifice du patrimoine naturel, est bel et bien chose du passé et nous avons regagné les niveaux de productivité prévus. Mais d'autres obstacles se présenteront en 1999-2000, en raison des travaux que l'on devra effectuer à l'Édifice du patrimoine naturel pour le rendre conforme aux normes en matière de protection sismique. En 1998-1999, nous avons appris que l'ÉPN, bien que respectant toutes les normes du Code du bâtiment, dérogeait à celles que la Société avait établies pour cet immeuble en matière de protection contre les tremblements de terre. Cette non-conformité est due à une erreur d'un

sous-traitant. Par conséquent, l'entrepreneur du MCN en assume l'entière responsabilité. Cet entrepreneur et ses assureurs effectueront les travaux nécessaires sans qu'il en coûte un sou au MCN. Cependant, il se peut que ces travaux aient une incidence sur les activités qui ont trait aux collections.

Objectif : Diffusion des connaissances du Musée

Le taux de fréquentation de l'Édifice commémoratif Victoria a augmenté de 4,2 p. 100 par rapport à l'an dernier, ce qui est supérieur de 7,8 p. 100 à nos objectifs. (Nous nous étions fixé des objectifs plutôt modestes parce qu'aucune nouvelle exposition estivale n'était présentée en 1998.)

Les résultats de nos recherches ont été diffusés dans 37 publications et la couverture médiatique de nos activités scientifiques a augmenté de 26 p. 100 à la radio et à la télévision et de 2 p. 100 dans les journaux et les revues par rapport à l'an dernier.

Le Musée a continué de parfaire l'organisation de ses collections; les données qui s'y rattachent ont fait l'objet de vérifications additionnelles et ont été versées à la nouvelle plate-forme logicielle (Multi MIMSY).

Le taux de consultation du site Web du Musée (www.nature.ca) a augmenté de 832 p. 100 de 1997-1998 à 1998-1999. On compte un total de 371 184 visites uniques.

8

Notre campagne soutenue de publicité à la radio, à la télévision et dans les journaux nous a valu une augmentation des reportages sur nos programmes de 153 p. 100 à la radio et à la télévision, et de 34 p. 100 dans les journaux, ce qui s'est traduit par une augmentation de 4.2 p. 100 de la fréquentation.

Cette année a aussi été marquée par la création de nouveaux partenariats. Un partenariat avec les Ami(e)s de la Terre a permis au Musée d'amasser les fonds nécessaires à l'embauchage de deux stagiaires. Une série de conférences organisées conjointement avec la Société géographique royale du Canada a été enregistrée et sera diffusée. Nous avons entrepris des discussions en vue d'élargir le programme d'échange étudiant Canada-Mexique de façon à inclure Cuba. Nous avons conclu une entente avec l'astronaute canadienne Dr. Roberta Bondar pour la préparation d'une exposition s'inspirant de ses photographies des parcs nationaux du Canada. Enfin, le MCN a pris l'initiative de former un consortium national des sciences naturelles, par l'entremise d'un groupe d'intérêt au sein de l'Association des musées canadiens. Ce consortium devrait permettre de créer plusieurs autres partenariats.

Objectif : Production de recettes

La plupart des services du Musée continuent de produire des recettes. Nous avons établi un barème d'honoraires pour consultation professionnelle, fondé sur nos frais généraux et sur les honoraires que d'autres établissements exigent pour des services de cette nature. La Division du développement,

Une crotte qui en dit long!

Feriez-vous la queue pour voir de près des déjections animales? Non? Et si nous vous disions qu'il s'agit des excréments pétrifiés (appelé coprolithes) d'un *T. rex*, les plus gros que l'on ait découvert jusqu'à présent? Les déjections de ce carnivore géant ont été découvertes en Saskatchewan et exposées au MCN pendant trois mois. Ce spécimen est plus qu'un simple objet de curiosité qui attire les foules, il contient de petits fragments d'os qui prouvent pour la première fois que le *T. rex* mastiquait sa nourriture — un dinosaure qui a de bonnes manières, quoi!



dont les effectifs sont maintenant complets, s'est consacrée à accentuer le rayonnement du MCN auprès du grand public, à le sensibiliser au fait que notre établissement a besoin de sa contribution et à établir des relations qui nous assureront un avenir fructueux. Pendant l'année, le MCN a touché directement plus de 22 000 personnes et a entretenu des rapports avec nombre d'organismes et de fondations locales et nationales.

Objectif : Efficacité de l'exploitation

Le MCN a ratifié une convention collective avec l'Alliance de la fonction publique du Canada – le syndicat qui représente la majorité des employés du Musée. C'était la première convention collective conclue avec l'AFPC depuis que le Musée est devenu un employeur distinct.

Nous avons acheté et installé plusieurs systèmes vitaux pour améliorer l'efficacité de notre réseau informatique et le rendre conforme à l'an 2000.

Questions stratégiques – Environnement externe

Le Musée canadien de la nature et plusieurs autres musées nationaux se disputent les visiteurs de la région de la capitale nationale. Grâce à une vigoureuse campagne publicitaire et à des programmes d'éducation dynamiques, le Musée a réussi à augmenter le nombre de ses visiteurs pendant la période estivale, qui est habituellement moins achalandée, malgré le fait qu'aucune nouvelle exposition importante n'a pris l'affiche.

Le MCN attire surtout les familles de classe moyenne ayant de jeunes enfants. Ces visiteurs sont à l'image du profil démographique de la région de la capitale nationale, c'est-à-dire des familles dont la scolarité et les revenus sont supérieurs à la moyenne. Les gens se disent en général très satisfaits de leur visite et expriment une préférence pour les expositions interactives. Cette année, le Musée a entrepris la planification d'une nouvelle galerie permanente, la première depuis 1992, qui sera entièrement consacrée aux fossiles et qui reflète la fascination exercée sur le

public par ces spécimens et tout ce qui touche de près ou de loin aux dinosaures. Cette galerie des fossiles cadre à la fois avec les collections du MCN, avec ses forces en matière de recherche et avec les intérêts des visiteurs.

Le Musée canadien de la nature est particulièrement bien placé pour répondre au désir des Canadiennes et des Canadiens d'obtenir un point de vue impartial et respecté au sujet de l'environnement. Nous avons continué de nous acquitter de cette tâche en mettant sur pied des expositions itinérantes et en créant des partenariats et des réseaux d'experts et de services avec d'autres établissements de recherche spécialisés dans la collection et l'éducation.

GESTION

Cette année, nous avons examiné la structure et le système de gestion du conseil d'administration dans le cadre d'une vérification interne. Nous préparons actuellement des indices de rendement du conseil axés plus particulièrement sur l'élaboration de politiques, le rayonnement auprès de la collectivité et la présence et la participation aux réunions du conseil. Au cours de l'exercice 1998-1999, le conseil d'administration s'est réuni quatre fois et a tenu deux conférences téléphoniques. Au total, les différents comités du conseil d'administration se sont réunis à quatorze reprises, en personne ou par téléconférence.

MEMBRES DU CONSEIL D'ADMINISTRATION

Frank Ling, président, Rockcliffe Park, Ontario

M. Ling est président de la Ling Incorporated and Kalfat Corporation, président-directeur général de la Linkbridge Corporation et consultant auprès d'entreprises du Canada ainsi que de la région de l'Asie et du Pacifique. Il est membre de l'Ordre des architectes de l'Ontario, de l'Institut royal d'architecture du Canada et de l'Institut royal des architectes britanniques. Il a en outre été président national et administrateur de la Hong Kong-Canada Business Association, vice-président du Conseil national des Canadiens chinois, membre

Des reptiles volants dans l'atrium

Les membres du conseil d'administration, le personnel, les bénévoles et les amis du Musée ont versé plus de 27 000 \$ pour embellir le grand Atrium de l'ÉCV. L'argent recueilli a permis de créer deux ptéranodons modèles (des reptiles volants, piscivores, de l'ère du Crétacé) aujourd'hui suspendus au plafond de ce magnifique espace. Ces ptéranodons semblent se livrer à un combat en vol, un des reptiles tentant de subtiliser le poisson que son congénère tient en son bec.



© CMN - Photo par M. Lipman

du Conseil consultatif des relations civiques et multiculturelles de l'Ontario, trésorier au conseil d'administration de l'Hôpital général d'Ottawa, coprésident de la campagne de souscription de l'Institut de cardiologie d'Ottawa pour la communauté chinoise et président de la Commission des services policiers d'Ottawa-Carleton. M. Ling est également membre du conseil d'administration de la Fondation communautaire d'Ottawa-Carleton et de l'université Carleton.

Louise Beaubien-Lepage, vice-présidente, Outremont, Québec

M^{me} Beaubien-Lepage est une autorité en matière de conservation et environnement. Depuis plus de 20 ans, elle a aussi présidé bon nombre d'organismes et d'associations bénévoles. M^{me} Beaubien-Lepage est membre fondatrice d'un certain nombre d'organismes, dont la Fondation Habitats Fauniques du Canada et Fapel, Fapel-Faune, et la Société canadienne pour la conservation de la nature.

Louis Archambault, Boisbriand, Québec

M. Archambault est présentement président-directeur général du Groupe Conseil Entraco Inc. et siège au conseil d'administration de la *Fondation québécoise en environnement*, de la *Société québécoise de récupération et de recyclage* et du *Groupe de développement des industries de l'environnement Inc.* Il était chargé de la gestion environnementale du projet hydroélectrique de La Grande pour la Société d'énergie de la Baie James.

R. Kenneth Armstrong, Peterborough, Ontario

M. Armstrong est un historien dont les ouvrages ont été publiés et est l'ancien doyen du département d'histoire et d'études contemporaines du Collège Adam Scott. Il anime depuis dix ans à la télévision une tribune téléphonique où il est question d'affaires locales et régionales. Il participe activement aux activités de sa communauté et a dirigé de nombreux organismes et associations.

Patricia Beck, Saskatoon, Saskatchewan

M^{me} Beck est présidente du conseil d'administration du Saskatoon Centennial Auditorium et a été membre du comité consultatif de la Saskatchewan, qui conseille le gouvernement fédéral au sujet de l'allocation de subventions aux groupes environnementaux provinciaux. Elle était responsable du Comité sur la justice et les femmes au Conseil national des femmes du Canada.

Jane Dragon, Fort Smith, Territoires du Nord-Ouest

M^{me} Dragon a consacré une grande partie de sa vie à transmettre ses connaissances sur la culture et le patrimoine autochtones, en enseignant la broderie perlée, le touffetage de poils d'original, la survie en forêt, sa langue maternelle et les légendes de son peuple. Récipiendaire du Prix Silver Jubilee Walk of Life et de la Médaille commémorative du 125^e anniversaire de la Confédération du Canada, elle a été membre de nombreux conseils d'administration, comme ceux du Collège Aurora et de l'Aide préscolaire aux Autochtones. Elle est présentement membre du conseil d'administration du Centre des connaissances traditionnelles.

José Faubert, Mont-Royal, Québec

M^{me} Faubert est membre fondatrice du cabinet d'architectes Ruccolo-Faubert, fondé en 1980, où elle est responsable des études préliminaires et de la programmation architecturale. M^{me} Faubert a été associée à la planification d'un certain nombre d'édifices muséaux comme le Musée des beaux-arts du Canada, le Musée canadien des civilisations et le Musée des beaux-arts de Montréal.

Jordan Livingston, Hamilton, Ontario

M. Livingston occupe présentement le poste de président de Jordan Livingston Furs et du Conseil canadien de la fourrure au détail. Il a également été membre du conseil d'administration de nombreux organismes, dont la Galerie d'art de Hamilton, dont il est un ancien président. Au cours de sa carrière, il a reçu divers prix, parmi lesquels la Médaille commémorative du 125^e anniversaire de la Confédération du Canada, le prix Hamilton du bénévole de l'année et le prix Maurice Memorial de l'industrie de la fourrure.

Arthur W. May, Ph.D., St. John's, Terre-Neuve

Depuis 1990, M. May est président et recteur de l'université Memorial de Terre-Neuve. M. May a aussi occupé les postes de sous-ministre de Pêches et Océans et de président du Conseil de recherches en sciences naturelles et en génie.



© CMN



Garry Parenteau, Fishing Lake, Alberta

M. Parenteau a occupé plusieurs postes au sein d'établissements autochtones, notamment ceux de président de l'Alberta Federation of Métis Settlement Associations, d'administrateur du Fishing Lake Métis Settlement et de vice-président du Métis Settlements General Council. Il a aussi été membre du conseil d'administration de l'Aboriginal Business Leaders Circle de la Banque de Montréal, du Lake Community Futures et du Native Employment Services Association.

Roy Piovesana, Thunder Bay, Ontario

M. Roy Piovesana est professeur d'histoire à la retraite et ancien chef de la section d'histoire de l'école secondaire Dag Hammerskjold à Thunder Bay. Il a participé à la création du Centre national d'exposition à Thunder Bay, du Centre d'art amérindien (à la Galerie d'art de Thunder Bay) et du nouveau Musée de Thunder Bay.

COMITÉS PERMANENTS

Comité de la vérification et des finances

Mandat : Il incombe au Comité de la vérification et des finances de veiller à ce que le Musée observe les prescriptions juridiques et fiscales et les exigences en matière de vérification que le gouvernement du Canada a établies pour le MCN, de recommander au besoin l'adoption d'autres politiques à cet égard et d'orienter et d'appuyer les efforts que déploie le Musée pour se doter d'une main-d'œuvre compétente, productive et efficace.

Activités au naturel

Le personnel de Communications et Éducation publie une rubrique mensuelle dans la revue *Capital Parent*. Cette rubrique offre des suggestions d'activités familiales à réaliser dans la nature et invite les lecteurs à visiter le MCN pour avoir encore plus de plaisir.

Comité des relations communautaires et gouvernementales

Mandat : Il incombe au Comité des relations communautaires et gouvernementales d'accroître et de maintenir le rayonnement du MCN partout au pays, de faire connaître ses services et ses réalisations et d'orienter et d'appuyer ses initiatives en vue de produire des recettes.

Comité exécutif

Mandat : Il incombe au Comité exécutif de voir à l'efficacité des activités du conseil d'administration et de ses comités permanents, de procéder à l'appréciation annuelle du rendement de la présidente-directrice générale et d'évaluer l'efficacité de la structure/du système de gestion. Conformément à la politique du conseil, le Comité exécutif agit au nom du conseil entre les réunions.

In Memoriam

M. Henri Ouellet, Ph.D., chercheur émérite et chercheur associé, est mort cette année. M. Ouellet a occupé un poste d'ornithologue au Musée de 1970 à 1993. Au cours de sa carrière, il a collaboré à de nombreux projets de recherche et à un grand nombre de publications et de conférences. Il nous manquera beaucoup.

MEMBRES DE LA DIRECTION

Joanne DiCosimo, présidente-directrice générale
Colin Eades, secrétaire de la société, vice-président,
chef de l'exploitation

Danielle Allard, directrice des Services
de la gestion des ressources humaines

Joanne Charette, gestionnaire des Services
des communications

Linda Eagen, directrice des Services du
développement et de levée de fonds

Gerald Fitzgerald, directeur des Services
des collections

Mark Graham, directeur des Services de
la recherche

Mary Ellen Herbert, directrice des Services
communautaires (depuis le 1^{er} avril 1999)

Lynne Ladouceur, directrice des Services de
gestion financière

Monty Reid, gestionnaire des Services d'exposition
(depuis le 1^{er} avril 1999)

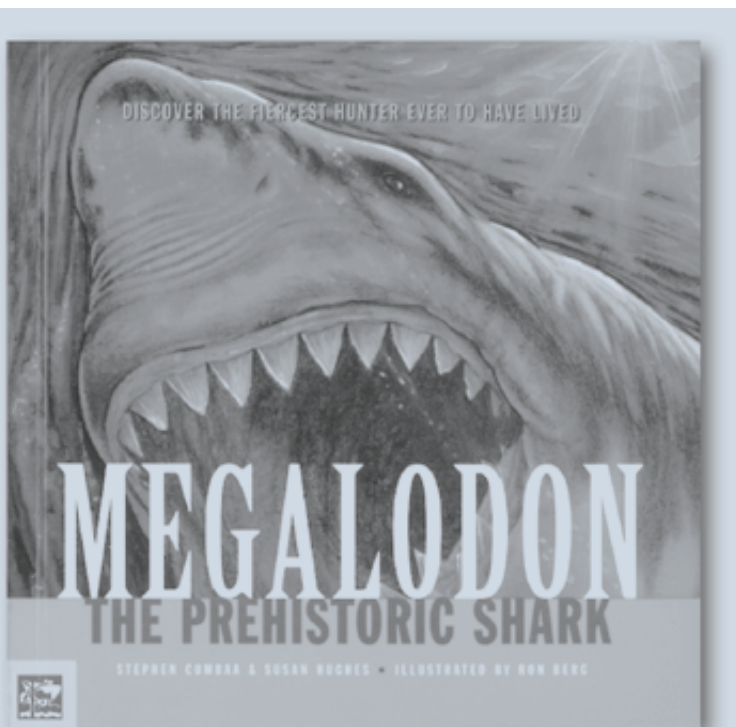
Greg Smith, gestionnaire de la bibliothèque et
des Services de technologie de l'information

Gerry Potoczny, directeur des Services
de gestion des installations

Bruce Williams, gestionnaire des Services
d'information

Le requin géant qui vous prend pour sa collation!

Une autre publication conjointe livre/jouet de Somerville Press est parue cette année — *Dig and Discover: Megalodon*. Cet ouvrage contient un modèle à découper dans lequel les enfants (ou, dans le cas qui nous intéresse, l'auteur, Steve Cumbaa) peuvent glisser la tête pour se faire photographier servant de collation à un requin géant vieux de 10 millions d'années!





BUTS **objectifs** et
RÉSULTATS

1. SERVICE ET INFLUENCE À L'ÉCHELLE DU PAYS

Cette année, le Musée canadien de la nature peut se targuer d'avoir réussi par ses initiatives à améliorer ses services et à asseoir son influence d'un bout à l'autre du pays. Conscients de l'existence de nombreux domaines d'intérêts collectifs et de nouveaux services à explorer, nous nous sommes efforcés de nouer des partenariats et de créer des réseaux nationaux.

Les consultations que nous avons menées à l'échelle du pays ont fait ressortir la nécessité de créer un consortium de musées des sciences naturelles au Canada. Après en avoir longuement discuté avec ses homologues provinciaux, le MCN a décidé de créer un groupe d'intérêt spécialisé en sciences naturelles au sein de l'Association des musées canadiens. Ce groupe d'intérêt spécial se réunira pour la première fois lors de la prochaine assemblée générale annuelle de l'Association des musées canadiens et nous sommes convaincus qu'il sera le point de départ d'une étroite collaboration entre musées canadiens.

Nous avons conclu un partenariat important (auquel nous avons mis la dernière main cette année) avec la Biosphère de Montréal, avec qui nous collaborerons

pour assurer des programmes de sensibilisation à l'environnement. Nous avons également créé un partenariat entre des établissements de recherche chargés de la gestion de collections et le Conseil de recherches en sciences naturelles et en génie du Canada (CRSNG), afin de faciliter la recherche postuniversitaire en systématique. Par ailleurs, nous avons signé un protocole d'entente avec le nouveau Centre d'échange d'expositions qui nous permettra de collaborer à son projet-pilote de coordination des expositions itinérantes à l'échelle du pays. Enfin, nous avons formé un partenariat avec l'astronaute Roberta Bondar dans le but de monter une exposition itinérante de ses photographies des parcs nationaux du Canada, intitulée *La passion de voir*.

Nous poursuivons notre programme d'échange d'étudiants entre le Mexique et le Canada avec l'Insectarium de Montréal et nos travaux avec l'Infrastructure canadienne d'information sur la biodiversité; nous partageons un projet de dotation avec la station océanologique de Bamfield et nous continuons d'offrir les services de secrétariat du Centre canadien de la biodiversité au Comité canadien de l'UICN et de financer la bourse de recherches Lyman à l'université McGill.

14

Service au Canada et à l'étranger

Le personnel du MCN, particulièrement nos chercheurs et nos spécialistes des collections, ont littéralement fait le tour du globe cette année. Ils se sont rendus en Russie, en Norvège, en Écosse, en Bolivie, en Allemagne, en Inde, en Nouvelle-Zélande, au Mexique, à Cuba, au Pérou, au Costa Rica, aux États-Unis, en Suède, en Australie, en Argentine, en Angleterre, au Japon, en Guinée, au Mali, en Antarctique et au Venezuela. C'est ce qu'on peut appeler aller aux quatre coins du monde!



© CMN

Des alliances continuent de se former au fil des participations du personnel du MCN à diverses associations professionnelles. Joel Grice, Ph.D., entame son deuxième mandat de président du comité chargé de la désignation des nouveaux minéraux au sein de l'Association internationale de minéralogie. Il a également été élu fellow de la Mineralogical Society of America (un honneur rare) en reconnaissance de sa contribution à la recherche en minéralogie et du rôle qu'il a joué à titre de président du Comité de l'AIM. Mark Graham, Ph.D., est membre du comité d'organisation de l'assemblée annuelle de la Société canadienne de zoologie pour 1999 et a organisé une séance plénière intitulée *Zoological Research in Northern Canada*. Gerald Fitzgerald a été réélu président de l'Association canadienne des restaurateurs professionnels pour un deuxième mandat consécutif, et Judith Price a été élue conseillère auprès de la Société canadienne de zoologie. M. Fitzgerald et M^{me} Price ont également été élus au conseil d'administration de la *Canadian Society for the Preservation of Natural History Collections*. Lynne Ladouceur est secrétaire-trésorière du Groupe d'intérêt spécialisé sur la gestion de l'Association des musées canadiens. Joanne DiCosimo est membre du Comité du développement des ressources humaines à l'Association des musées de l'Ontario et Elizabeth McCrea a été nommée au conseil d'administration d'Attractions Ontario. Ce ne sont là que quelques exemples du dynamisme de notre personnel.

Le MCN a été invité par l'Association internationale pour la taxonomie végétale à devenir l'archiviste central des dénominations d'obtentions végétales. Ce nouveau système, processus essentiel à la validation internationale des nouvelles dénominations de plantes, a été appuyé par l'Association botanique du Canada.

Le profil et l'influence du MCN continuent de croître au niveau postsecondaire. Linda Eagen a enseigné les techniques de collecte de fonds au Collège Algonquin. Michael Caldwell, Ph.D., et Steve Cumbaa, Ph.D., sont professeurs auxiliaires à l'université Carleton. Kathryn

Stewart, Ph.D., est professeure auxiliaire à l'université Trent et à l'université de Toronto et Joel Grice est professeur auxiliaire à l'université du Manitoba. Lynn Gillespie et Claude Renaud ont été nommés professeurs auxiliaires à l'Université d'Ottawa. Kieran Shepherd a coordonné un cours sur les collections d'histoire naturelle au Collège Algonquin. En outre, de nombreux chercheurs offrent leurs conseils aux étudiants diplômés dans plusieurs établissements au Canada.

Au-delà de l'écoute

Le processus de consultation entrepris a permis au MCN d'établir le canevas du plan d'exploitation de 1998-1999. Tous ceux que nous avons consultés ont reçu un exemplaire de ce plan, puis un rapport d'étape et une autre enquête a été menée auprès des mêmes personnes en septembre 1998 pour obtenir un point de vue complémentaire. Tout ce processus de planification stratégique a fait l'objet d'un examen formel et a été révisé selon les besoins.

L'information affichée sur le site Web et consacrée à la recherche et aux collections a été étoffée et rendue plus accessible; ce site sera refondu de fond en comble cette année.

Le Comité consultatif de la recherche a été restructuré. Ce comité comprend dorénavant au moins un membre du conseil d'administration et l'état d'avancement des projets de recherche est examiné sous l'angle de la planification financière. Tous les nouveaux projets de recherche sont acheminés à au moins deux évaluateurs externes.

Partenariat avec le gouvernement

Outre les partenariats qu'il a conclus avec d'autres établissements de recherche subventionnés par le gouvernement fédéral, le Musée canadien de la nature a apporté d'importantes contributions dans les domaines liés à la politique étrangère, à la qualité de l'eau, aux espèces menacées de disparition et aux obligations du Canada en matière de biodiversité.

Cet homme n'est pas un dinosaure

Nous avons toujours su que nos bénévoles étaient de véritables trésors, mais aujourd'hui, tout le pays le sait. Un bénévole du MCN, George McIlhinney, est la vedette d'une annonce publicitaire de l'Année internationale des personnes âgées, parue dans plusieurs magazines nationaux et faisant l'éloge des aînés qui mènent une vie active.



Le Musée a accueilli les membres d'une délégation de son musée homologue de La Havane, le Museo Nacional de Historia Natural de Cuba, à l'occasion d'un voyage d'étude. À sa demande, le MCN a également envoyé à La Havane Jonathan Ferrabee, concepteur d'expositions, et Nick McKay, technicien en audiovisuel, pour aider le Musée à aménager ses nouvelles galeries.

Le Musée canadien de la nature est membre du principal groupe de travail formé dans le cadre du Programme de surveillance des incidences environnementales en milieu aquatique (de l'exploitation des métaux) d'Environnement Canada. Ce groupe de travail est chargé d'établir des protocoles de surveillance, destinés à l'industrie, qui seront conformes à la *Loi sur les pêches*.

Le Musée continue de jouer un rôle très actif au sein du CSEMDC (Comité sur le statut des espèces menacées de disparition au Canada). Le personnel de la recherche et des collections est chargé d'évaluer les rapports d'étape toute l'année alors que MM. Anderson et Renaud sont chargés d'assister aux réunions de planification et d'évaluation. Claude Renaud, Ph.D., a également été nommé coprésident du sous-comité du poisson d'eau douce. Les activités du CSEMDC se sont multipliées cette année en prévision de l'introduction de la nouvelle loi fédérale sur les espèces menacées de disparition.

Le Partenariat fédéral pour la biosystématique a poursuivi ses efforts de coordination et de lobbying en vue de créer une expertise en systématique au Canada et Mark Graham en a été réélu président. Un protocole d'entente visant à revitaliser ce partenariat a été adopté et signé par tous les intéressés. M. Graham a comparu devant le Comité permanent de la Chambre des communes sur l'environnement et le développement durable et a répondu par la suite aux questions des députés membres du comité.

Travaux de recherche fructueux

Les travaux de recherche menés par le Musée canadien de la nature ont bien servi le Canada et la communauté internationale grâce à l'acquisition de nouvelles connaissances et à leur diffusion.

Localement, le Projet sur la biodiversité de la rivière Rideau a été l'activité qui a occupé le devant de la scène cette année. L'été dernier, les premiers travaux sur le terrain ont été réalisés par les membres de ce projet communautaire à partenaires multiples. Ces travaux ont été un succès retentissant en raison de l'aide enthousiaste apportée par la collectivité et des conditions météorologiques presque parfaites. Des découvertes surprenantes ont alimenté l'enthousiasme tant des scientifiques que des membres de la collectivité. Les chercheurs et les groupes consultatifs communautaires (comprenant 37 personnes représentant 23 organismes locaux) interprètent actuellement les données et planifient les travaux sur le terrain qui seront entrepris cet été.

Tout en poursuivant leurs nombreux travaux au Canada, les scientifiques du MCN ont également participé à des activités sur le terrain à l'étranger. Paul Hamilton a pu, grâce à l'apport de capitaux externes, poursuivre son travail sur les diatomées des cénotes (puits) dans la péninsule du Yucatan au Mexique. Michael Caldwell, Ph.D., a terminé ses travaux sur les serpents fossilisés en Patagonie (Argentine) de même que Robert Anderson, Ph.D., au Venezuela et en Bolivie où il étudiait les coléoptères néotropicaux. Kathleen Conlan, Ph.D., a passé trois mois en Antarctique à faire des recherches sous la calotte glaciaire. Enfin, Michael Caldwell, et Robert Holmes, Ph.D., ont étudié, pendant quatre semaines, en Nouvelle-Zélande, les reptiles marins géants depuis longtemps disparus et ont trouvé un gros crâne de mososaure qui a été envoyé à Auckland pour qu'il soit préparé en vue de l'étude qui en sera faite.

La publication d'articles dans des revues scientifiques est essentielle car elle permet au Musée de rendre les travaux de recherche accessibles. Ce rapport annuel contient des détails sur ces activités un peu plus loin (voir page 27), mais il convient d'en noter les faits saillants. Michael Caldwell, Ph.D., a été nommé corédacteur en chef du *Journal of Vertebrate Paleontology*. Un livret divertissant intitulé « *Herbarium Rules* » sur le sujet très sérieux de l'utilisation des herbiers a été rédigé par Michael Shchepanek, Rob Waller et Dory Cameron. L'équipe du projet des Éléments rares a écrit trois chapitres de la troisième édition de l'*Encyclopedia of Minerals* – un sur le tantale, un sur le niobium et un sur le bore. Enfin, Irwin Brodo, Ph.D., qui prépare un guide

pratique sur les lichens d'Amérique du Nord coproduit par les Presses de l'Université Yale, a réussi à recueillir 100 000 \$US pour la production de cet ouvrage.

www.nature.ca

Le Musée canadien de la nature a continué d'étoffer son site Web (www.nature.ca), en y ajoutant 50 articles dans le courant de l'année. La fréquentation de ce site a augmenté de façon considérable – de 832 p. 100 de 1997-1998 à 1998-1999. Les visites de site uniques sont celles qui permettent de mieux mesurer la fréquentation du site; or, 371 184 visites ont été dénombrées cette année.

Le site Web continue de remporter des prix. Cette année, il a gagné le prix *Branchez-vous*, décerné au meilleur site Web francophone. Il a également été choisi pour faire partie du *Canary Treasure Hunt* et est arrivé en tête de liste des sites branchés dans le domaine de la nature, liste établie par la chaîne *Discovery*. Son aptitude à diffuser les renseignements les plus récents et ainsi à créer un effet multiplicateur, a été démontrée lorsque l'*Ottawa Citizen* a rédigé un article sur une nouvelle découverte scientifique deux heures seulement après qu'elle eut été affichée.

Cette année, le Musée a recruté un administrateur de serveur qui sera chargé de procéder à une refonte en profondeur du site au cours du prochain exercice financier; cette refonte permettra de rafraîchir le site, de rendre plus accessibles les nombreux renseignements que renferme ce site et d'inciter les visiteurs à revenir.

Tableau 1 – Publications

Personnel du MCN	1998-1999	1997-1998
Publications dans revues à comité de lecture	37	42
Publications dans des revues grand public et techniques	21	15
Rapports confidentiels ou non publiés	6	9
Autre	31	34

Dissémination de notre richesse

Les dix millions de spécimens d'histoire naturelle que possède le Musée canadien de la nature constituent un véritable trésor national. Les thésauriser ne présenterait aucun intérêt; ce qu'il faut faire, c'est les rendre accessibles et c'est pourquoi nous avons tenu de vastes consultations sur la manière d'y parvenir. L'Association botanique du Canada, la Société canadienne de zoologie et des musées provinciaux ont tous donné leurs points de vue, et l'exercice s'est soldé par la mise en œuvre d'une nouvelle politique sur l'accès aux collections.

L'organisation de la collection est essentielle pour qu'elle puisse être réellement accessible, et tant le personnel que des bénévoles ont passé d'innombrables heures à réorganiser une grosse partie des collections d'oiseaux, de mammifères, d'invertébrés (spécimens secs), de mollusques (spécimens secs), d'insectes, de plantes, de maquettes, de moules, de moulages et de squelettes restaurés.

Les nouvelles technologies permettent de faciliter l'accès en direct aux données sur les collections et le MCN ne ménage pas ses efforts pour assurer cet accès électronique. Plus de 2 008 dossiers sur des spécimens et 16 438 documents d'accompagnement ont été ajoutés aux bases de données électroniques et 400 000 dossiers ont été préparés en vue de leur transfert au logiciel de données sur les collections. Il est d'autant plus important de favoriser l'accès électronique à ces spécimens vu les demandes nombreuses d'accès qui nous parviennent du monde entier.

Relations avec les médias

Les efforts constants que déploie le Musée canadien de la nature en vue de renforcer ses relations avec les médias ont porté fruit cette année puisque nous avons constaté une vaste amélioration dans la quantité et la qualité des reportages effectués. Notons tout particulièrement le reportage sur le nouveau dinosaure à cornes, sur le Projet sur la biodiversité de la rivière Rideau et sur la « ligne d'information sur les tortues » qui y est associée, la couverture internationale du site Web par *Mon Quotidien* en France, le lancement du

Fonds des découvertes naturelles, le programme des fêtes intitulé « La science du chocolat » et les conférences de Karen Chin PhD sur les excréments fossilisés de dinosaure. L'inauguration de l'exposition itinérante du MCN, *Monarca*, à Sherbrooke, a été particulièrement soulignée par les médias.

Le Musée prête maintenant son concours à de nombreux journaux et magazines locaux et nationaux; il rédige un article mensuel dans *Capital Parent* et distribue le calendrier de ses activités à l'échelle nationale. De plus, un guide sur les médias a été publié et des ateliers ont été organisés à l'intention du personnel clé pour nous assurer que la qualité de nos interventions auprès des médias demeure uniforme.

Publications grand public

Les publications multimédias et les ouvrages imprimés ont été nombreux à paraître cette année encore. Le livre et son jouet *Megaladon* de la série *Dig and Discover* étaient disponibles pour Noël tout comme *Ice Age Mammals: Woolly Mammoth*. Le septième livre de la série *Le parfait petit dinosaure*, publié en collaboration avec Somerville Press, *Hypacrosaurus*, paraîtra en mai prochain.

Les versions française et anglaise du cédérom intitulé *Arctic Journeys/Le Grand Nord* ont été rendues publiques. Ce cédérom a été produit en collaboration avec six organismes fédéraux : le Musée canadien des civilisations, l'Institut canadien de conservation, le Réseau canadien d'information sur le patrimoine, Parcs Canada, la Bibliothèque nationale du Canada. Un organisme non gouvernemental : Kakivak Association (Iqaluit, au Nunavut) et la On/Q Corporation (Montréal (Québec)) sont le producteur.

Un contrat a été signé avec Carleton Productions pour l'enregistrement d'une vidéo d'une demi-heure sur le projet de la rivière Rideau, qui sera diffusée sur la chaîne CTV. Jusqu'à présent, nous avons réussi à recueillir 15 000 \$ pour assurer la production de ce film et d'autres partenaires y prêteront leur concours également. Une version abrégée, à caractère publicitaire, de la vidéo a été projetée lors du

Waterwalker Film Festival et ce film sortira dans plus de 65 salles au Canada cette année.

Une première version intégrale de *Lichens of North America*, ouvrage rédigé par Irwin Brodo, a été envoyée aux Presses de l'université Yale, coéditeur de cet ouvrage avec le MCN, lesquelles ont réussi à recueillir les 100 000 \$US nécessaires à l'impression de cette publication. D'autre part, les ichtyologues du MCN ont fait de grands progrès dans la réalisation de leur *Guide to Arctic Marine Fishes*.

Une série de 12 documentaires-aventures, produits en collaboration avec la Société géographique royale du Canada et le câblodistributeur Rogers, ont été enregistrés pour la télévision et annoncés dans le numéro du mois de mars/avril de *Canadian Geographic*.

2. INTÉRÊT PUBLIC

Il est d'une importance capitale pour les musées d'attirer de nouveaux visiteurs et de les inciter à revenir et la publicité est un élément clé de la poursuite de cet objectif. Le MCN a continué ses efforts en vue de les accrocher et de les retenir par une campagne publicitaire dynamique.

La publicité faite l'été a permis d'attirer les foules, même si le Musée canadien de la nature ne présentait pas de nouvelle exposition d'envergure l'été dernier. La publicité locale a donné de très bons résultats, notamment les affiches sur les autobus qui étaient si bien pensées et si populaires que les gens en ont demandé des exemplaires! Tous les programmes présentés ont été accompagnés d'annonces placées

Tableau 2 – Fréquentation

	1998-1999	1997-1998	Différence entre 1998-1999 et 1997-1998
Fréquentation locale (durant et après les heures normales, ÉCV, ÉPN, RCN)	316 440	315 976	0,1 %
Lieux de haute fréquentation	375 000	375 000	0,0 %
Multimédias (télévision) ⁽¹⁾	345 000	2 080 000	-147,0 %
Visites uniques au site Web	371 184	39 822	832,0 %
Expositions itinérantes ⁽²⁾	83 000	270 000	- 69,3 %
Achat de produits du MCN ⁽³⁾	153 000	221 232	- 30,8 %
Nombre de visites de groupes scolaires	1 197	1 154	3,7 %
Nombre de participants aux visites de groupes scolaires	48 200	51 132	- 5,7 %
Nombre de participants aux visites guidées	754	653	15,5 %
Nombre de participants aux ateliers	10 503	8 253	27,3 %
La biodiversité mondiale (publication)	76 296	76 100	0,3 %

NOTE: (1) La baisse du taux de fréquentation estimé résulte du fait que l'année a été consacrée à l'élaboration de deux nouveaux programmes (le *Projet sur la biodiversité de la rivière Rideau* et *C'est tout Naturel*) comprenant 13 émissions individuelles qui seront diffusées en 1999-2000.

(2) La baisse de fréquentation des expositions itinérantes résulte de la réduction du nombre d'expositions itinérantes. Les expositions qui avaient fait la tournée de tous les sites possibles au Canada ont été retirées de la circulation alors que de nouvelles expositions sont en préparation.

(3) Deux nouvelles coproductions ont été lancées vers la fin de l'exercice financier et la troisième ne le sera que l'année prochaine, retard imputable au coproducteur. Les distributeurs n'ont pas confirmé les achats effectués en 1998-1999.

dans les médias locaux pour augmenter leur fréquentation. À six reprises cette année, l'*Advertising and Sales Association* a récompensé le Musée pour sa publicité originale.

Nous avons ciblé les lieux touristiques et les foires commerciales en concevant et en diffusant des articles qui attireraient des visiteurs potentiels. Des calendriers d'activités saisonnières ont été préparés et distribués – 50 000 calendriers pour la très importante saison estivale et 25 000 pour les autres saisons.

Le Musée s'est associé à d'autres groupes en vue de parrainer des concours visant à rehausser son rayonnement, dont la Monnaie royale du Canada, Surf Side et Via Rail. Nous avons également obtenu la publication d'annonces gratuites dans les journaux locaux et dans les stations de radio locales et de diffuser des communiqués d'intérêt public à la télévision.

Le Musée dans son ensemble a remporté un prix de l'Association des musées canadiens en reconnaissance de son projet de regroupement d'espaces. La Ville d'Ottawa a remis au MCN un prix de conservation du patrimoine architectural d'Ottawa dans la catégorie restauration pour la réfection de la maçonnerie de l'ÉCV.

L'ÉCV – Au-delà du marbre et de la pierre

Hériter d'un trésor national comme l'édifice commémoratif Victoria entraîne son lot de défis particuliers. Alors que la beauté royale du « château » attire sans conteste les visiteurs, une vigilance constante est de

rigueur pour que cet édifice séculaire demeure sûr et fonctionnel pour les visiteurs comme pour le personnel.

Pour assurer l'entretien de l'édifice, du parc et de son contenu tout en les modernisant, nous avons amélioré l'éclairage de certaines expositions, facilité l'accès des autobus, repeint les murs en utilisant des couleurs plus prisées et plus contemporaines et remplacé un réservoir marin de la côte Est datant de 25 ans. Le personnel et les bénévoles ont consacré près de 1 500 heures aux grands travaux de nettoyage annuel de l'ÉCV au mois de janvier dernier.

Dans le cadre des efforts constants que nous déployons pour offrir le meilleur service possible, tout le personnel de première ligne a reçu une formation sur les besoins particuliers des visiteurs aux prises avec des difficultés physiques et mentales.

Nous avons accordé une grande importance à la préparation du plan directeur pour l'ÉCV, qui a été présenté au conseil d'administration en décembre dernier. Ce plan, qui a été approuvé, servira de canevas au plan plus détaillé de modernisation du « château ».

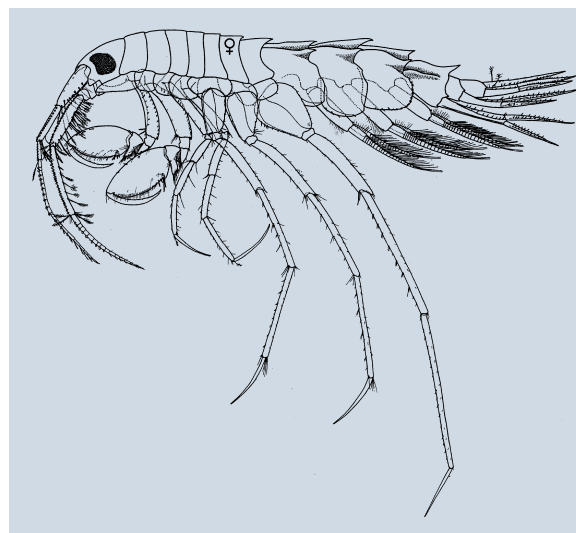
Programmes et activités d'interprétation

Compte tenu de leur importance, en particulier pour la population de la région de la capitale nationale, nous nous efforçons de mettre sur pied et d'offrir un éventail assez remarquable de programmes attrayants et originaux. Au chapitre des événements marquants organisés cette année, citons *Une carrière de scientifique, ça vous dirait? Être à l'antenne des insectes, Wandering Naturalist, Découvrir le Canada : Célébrer la nature canadienne, le Festival de l'art de la nature et Rencontrez nos spécialistes*. Nous avons également mis sur pied des programmes éducatifs saisonniers à Pâques et pour la Semaine nationale de la faune, le Festival des tulipes et la Journée des océans; l'été dernier, nous avons offert, chaque semaine, un programme sur les chauves-souris au lac Philippe, organisé des feux de camp, présenté *Couleurs automnales* dans le parc de la Gatineau, proposé



La recherche océanographique donne lieu à des découvertes surprenantes

Les chercheurs du prestigieux Institut d'océanographie Scripps en Californie ont eu droit à toute une surprise en vérifiant les collecteurs de sédiments placés à quelque 4 100 mètres de profondeur pour montrer la nature des particules qui s'accumulent dans le fond marin. En plus des détritiques qu'ils s'attendaient à y trouver, les échantillons remontés à la surface contenaient des crustacés ressemblant à des crevettes, appelés amphipodes — qu'ils n'avaient encore jamais vus. Ces amphipodes ont été expédiés à Ed Hendryks, du MCN, à des fins d'identification, mais ils étaient nouveaux pour lui aussi. En fait, Ed estime que ce groupe de spécimens contient une dizaine de nouvelles espèces et quatre ou cinq nouveaux genres. Surtout, cette découverte prouve que les grands fonds marins sont peuplés de diverses formes de vie, ce dont les scientifiques ne possédaient que peu de preuves jusqu'à présent.



Rhachotropis boreopacifica

trois fins de semaine de programmes lors de l'Halloween, *Holiday Traditions... Naturally!*, des activités spéciales pendant le Bal de Neige et pendant les vacances scolaires du mois de mars.

Programmes et événements communautaires

Le Musée canadien de la nature attache beaucoup d'importance à la création de partenariats communautaires et nos programmes communautaires continuent de prendre de l'ampleur et d'attirer de nouveaux visiteurs. Cette année, le Musée a participé au Festival des tulipes en présentant *Ikebana 1998*, au Festival des enfants, à la série de conférences de la Société géographique royale du Canada, au programme de lithographies et de timbres sur la conservation des habitats, au lancement de l'Année internationale des personnes âgées, au Festival des arbres et à l'exposition *L'Arctique en voie de disparition*.

Nouvelle exposition à l'ÉCV

Une nouvelle exposition va bientôt ouvrir ses portes au début du mois de juin au Musée. Intitulée *Trouvailles et trésors*, cette exposition présentera quelques-unes des pièces les plus marquantes des collections du MCN ainsi que les raisons pour lesquelles les musées collectionnent des objets et les nouvelles connaissances scientifiques acquises grâce à ces collections. Comme cette exposition ne sera pas itinérante, nous avons pu y inclure des spécimens rares et friables, peu souvent exposés en raison de leur fragilité.

Fossiles fascinants et fabuleux

Le Musée canadien de la nature a décidé d'aménager sa première nouvelle galerie permanente depuis 1992. Vu l'étendue de nos collections, notre expertise dans le domaine de la recherche et l'intérêt manifesté par le public, la nouvelle galerie sera une galerie de fossiles — qui ont toujours attiré les visiteurs, toutes catégories confondues.

Pour la planifier, l'équipe responsable est allée visiter, à Washington, à Philadelphie, à New York et à Drumheller, les galeries d'exposition de fossiles les plus récentes qui aient été aménagées en Amérique du Nord et s'est entretenue avec ceux qui les avaient conçues et installées. Un document conceptuel exposant les thèmes et les caractéristiques du modèle retenu a été préparé. La construction de cette galerie, qui sera la nouvelle galerie vedette du Musée, sera une priorité pour l'ensemble de l'institution au cours du prochain exercice.

Réaménagement de l'Atrium

La campagne des amis du MCN de 1998 a permis de recueillir des fonds pour une reproduction de science naturelle qui serait placée dans l'imposant Atrium de l'Édifice commémoratif Victoria. Les membres du conseil d'administration, le personnel, les bénévoles, les membres et amis du Musée ont réuni plus de 27 000 \$ pour la construction de ptéranodons — des reptiles volants piscivores datant du Crétacé. À cette collecte de fonds se sont ajoutés des contributions en nature et des dons de services pour un total de

58 083 \$. Lorsqu'ils seront installés en mai 1999, ils planeront au-dessus de l'Atrium sur un rayon de 30 pieds.

Programmes scolaires

Les programmes scolaires font partie intrinsèque des services offerts par le Musée canadien de la nature. Cette année, nous avons organisé des ateliers dans la série *Destinée 2000* pour encourager les élèves de septième année à se lancer dans une carrière en sciences et en technologie; nous avons participé à l'Exposition scientifique de la région d'Ottawa, au Festival du livre des Outaouais, à la cérémonie inaugurale et à la remise de prix du Festival de la faune, à la Mission de Max (nouveau programme de diffusion externe du MCN) ainsi qu'à des programmes scientifiques et à des films dans le cadre de la Semaine nationale des sciences et de la technologie.

Les ateliers sur la nature ont été revus et refondus pour qu'ils correspondent au nouveau programme d'études de sciences et de technologie de l'Ontario. Nous avons noué un partenariat avec l'École secondaire Grande-Rivière à Aylmer et le MCN a participé à sa journée des carrières. De plus, trois ateliers ont été offerts aux étudiants des sciences de l'éducation de l'Université du Québec à Hull. Deux ateliers sur les roches et les minéraux ont été organisés à l'intention des enseignants de quatrième année du Conseil des écoles catholiques de langue française du Centre-Est. Enfin, un atelier sur la paléontologie a été donné aux enseignants des écoles Montessori de la région d'Ottawa.

Visites guidées de l'Édifice du patrimoine naturel (Aylmer)

Les visites guidées de l'Édifice du patrimoine naturel qui avaient été organisées pendant les premiers mois suivant son inauguration ont été si populaires que le Musée a décidé d'en offrir périodiquement. Cette année, 54 visites guidées ont été organisées, qui réunissaient 665 personnes venues, entre autres, de l'Australie, de la Finlande, du Mexique, de l'Indonésie

et de la Chine, sans compter le Canada. Des chefs de file de la collectivité invités aux déjeuners de la présidente ont également pu profiter de ces visites guidées. D'autre part, nous avons également prévu et piloté cette année des visites thématiques pour groupes scolaires.

Formation des stagiaires

Le Musée canadien de la nature a formé neuf stagiaires participant au programme fédéral *Jeunes stagiaires* et trois au programme *Jeunesse Canada au travail sur la scène internationale*. Dans le cadre du programme d'études muséales du Collège Algonquin, sept stagiaires ont travaillé deux mois chacun dans le service des collections. La formation de stagiaires fait partie de notre mission d'éducation publique, mais elle est également importante en raison du travail fourni par les stagiaires et de leur enthousiasme. Ceux du programme *Jeunesse Canada au travail sur la scène internationale* ont passé chacun un mois à l'étranger conformément aux modalités de leur stage. Deux d'entre eux ont travaillé pendant un mois au Pérou, à l'aménagement d'un projet de site Web coordonné par le Réseau canadien d'information sur le patrimoine, intitulé *Butterflies North and South*. Le troisième stagiaire a passé un mois au Costa Rica dans le complexe InBIO; ce stage faisait partie d'un projet-pilote qui a donné d'excellents résultats et qui permettra au MCN d'y envoyer davantage de stagiaires à l'avenir.

Gérance environnementale

Dans le cadre de ses responsabilités en tant que gardien de l'Édifice du patrimoine naturel et de son site, le MCN a mis sur pied un programme de gérance environnementale pour veiller à ce que les terres soient gérées de façon à préserver la diversité biologique du site. Ce projet exigera de préparer un inventaire biologique qui sera associé à un programme de surveillance. Le répertoriage du site a commencé au printemps 1998 et l'été, deux étudiants ont aidé le personnel du service de la recherche et des collections. Cette année, l'effort a porté sur les coléoptères et les plantes vasculaires. De plus, une entreprise

d'hydrogéologie a installé 13 autres puits de contrôle pour recueillir des données sur l'écoulement de l'eau souterraine sur le site. Les renseignements ainsi recueillis permettront de créer un modèle informatique visant à mesurer et à prévoir les effets sur la nappe phréatique.

Travaux publics et Services gouvernementaux Canada et le Musée canadien de la nature ont conclu un accord verbal en octobre 1998 visant à transférer au Musée les terrains jouxtant le site de l'Édifice du patrimoine naturel. Le Musée procède actuellement aux formalités réglementaires visant à officialiser ce transfert.

En février 1999, le vice-président des Services corporatifs a présenté un colloque intitulé : « Survol des activités de surveillance associées au projet de regroupement du Musée canadien de la nature à Aylmer (Québec) » dans le cadre de la série de colloques de l'université Carleton sur l'évaluation environnementale. Il a aussi présenté une communication sur la stratégie de gestion des terres du MCN devant l'*International Association for Impact Assessment* en Nouvelle-Zélande.

3. SYSTÈMES D'EXPLOITATION – RESSOURCES HUMAINES ET TECHNIQUES

Infrastructure

La conformité à l'an 2000 a été au centre des préoccupations des informaticiens dans le monde entier cette année et le Musée canadien de la nature n'y a pas échappé.

Les Services de gestion financière ont acquis un système dénommé *One World* qui a été branché le 1^{er} avril 1999. Ce système a été installé sur certains postes de travail de tous les utilisateurs du Musée.

Le Musée a acheté un nouveau système d'information sur les ressources humaines, appelé *HR Intellect*, qui a été installé au cours de l'exercice financier. Les essais effectués sur le prototype ont révélé un certain nombre d'erreurs et les tests de la nouvelle version fournie se poursuivent.

Nous avons acquis et installé un nouveau système d'achat de billets et de réservations à l'ÉCV et ses utilisateurs ont reçu une formation. Le module de réservations de groupe du système n'est toujours pas conforme au cahier des charges et son acquisition définitive a été reportée à l'année prochaine.

Nous avons continué à installer les systèmes acquis l'année précédente. Tout le personnel du Musée peut dorénavant accéder au catalogue informatisé public en direct de la bibliothèque. La validation des données et leur conversion au nouveau système de gestion de l'information sur les collections (Multi MIMSY) se poursuivent. La liste de mots vedettes est en cours de création et près de 400 000 fichiers sont prêts à être convertis.

Le festival de l'art de la nature est une réussite

Le Festival de l'art de la nature et les journées Portes ouvertes, qui ont eu lieu à la fin du mois de septembre, comptent parmi les activités de l'ÉCV les plus populaires de cette année. La réponse des artistes locaux a dépassé toutes nos attentes; plus de 50 artistes ont accepté de présenter leurs œuvres dans le cadre de cette exposition mettant en relief la beauté et la complexité de la nature. En fait, cet événement a remporté un tel succès que nous songeons à le reprendre chaque année.



Un contrat a été signé avec l'Institut canadien de l'information scientifique et technique (ICIST) qui a été chargé de concevoir une table des matières et de mettre sur pied un système d'alerte à l'information. Ce système permettra d'avertir automatiquement les membres du personnel intéressés de la parution de nouvelles publications dans leur domaine.

Trente-six nouveaux ordinateurs portatifs et ordinateurs personnels ont été loués pour 36 mois. Un important nouveau système de gestion de base de données relationnelles servira de plate-forme à l'exploitation des gros systèmes nouvellement acquis. Nous avons aussi acheté un certain nombre de nouveaux logiciels dont Adobe PhotoShop 5.0 et Arcview. Pour répondre à la demande accrue, le pipeline Internet du Musée a été redéfini et mis à niveau, passant de 256 K à 512 K.

Enfin, un nouveau contrat d'entretien de l'infrastructure informatique a été signé avec la société Compaq.

Ressources humaines

Le Musée canadien de la nature a signé sa première convention collective à titre d'employeur distinct avec l'Alliance de la fonction publique du Canada. Les chèques de rappel ont été traités en sept jours seulement, de sorte que le personnel les a reçus juste avant les fêtes de fin d'année. Les principes directeurs portant sur les déplacements, la discrimination, le harcèlement, les pesticides, la tenue vestimentaire, le bilinguisme, les congés autofinancés, le réaménagement des effectifs et les droits d'auteur ont été revus et approuvés en respectant les dates limites imposées par la convention collective. Le Musée a maintenant signé des conventions collectives avec l'IPFPC et l'AFPC, les deux syndicats représentant le personnel du MCN.

L'exercice de planification stratégique entamé l'an dernier avait révélé que le personnel désirait qu'une déclaration de valeurs institutionnelles soit formulée. Dix personnes du Musée ont participé à la préparation d'un document sur les valeurs fondamentales.

4. ACTIVITÉS LUCRATIVES

Programme de sensibilisation et de relations communautaires

Le Musée canadien de la nature sait que l'avenir du Musée dépend d'un programme de développement solide et cohérent. L'équipe qui en est chargée a été constituée et d'énormes progrès ont été accomplis cette année.

Retraité, certes, mais toujours actif

Richard Harington, Ph.D., spécialiste de la recherche sur la période glaciaire, a pris sa retraite cette année après 35 ans de services, mais il fait toujours profiter le MCN de son engouement pour ce domaine puisqu'il poursuit ses travaux à titre de chercheur associé. Sa longue et illustre carrière a fait l'objet d'un reportage biographique élogieux dans la revue *Canadian Geographic*. En mai 1998, Michael Caldwell, Ph.D., de l'université de l'Alberta, s'est joint à l'équipe de paléontologie et le Musée est toujours à la recherche d'un paléobiologiste pour prendre la relève de M. Harington.





Des déjeuners organisés par la présidente du MCN et le président du conseil d'administration se sont tenus dans l'Édifice commémoratif Victoria tout au long de l'année. Des chefs de file de la collectivité ont assisté à ces déjeuners et ont par la suite visité l'Édifice du patrimoine naturel. Ces activités permettent de promouvoir le Musée et donnent l'occasion aux membres de la collectivité de refaire connaissance avec le Musée.

Des exposés ont été présentés devant l'Ottawa-Carleton Board of Trade, le Club « Rotary » et le Canadian Club afin de promouvoir les activités du Musée et d'intéresser d'éventuels partenaires et amis.

Adhésions

Le programme des adhésions a été réinstauré cette année, accompagné d'une nouvelle structure de prix et d'avantages grandement améliorés. Une importante campagne d'adhésion, dont un concours du meilleur vendeur organisé entre les membres du personnel, s'est soldée par l'addition de 473 nouveaux membres. Grâce à la collaboration d'une douzaine d'entreprises et d'organismes de la région de la capitale nationale, le Musée offre dorénavant de bien meilleurs avantages à ses membres.

Revenus tirés de l'ÉCV et de l'ÉPN

Les revenus de location et les droits d'entrée aux événements ont dépassé de plus de 5 p. 100 l'objectif qui avait été fixé pour cette année à 202 500 \$. Les revenus de stationnement ont excédé de 5 p. 100 l'objectif fixé. Les revenus de la boutique ont été de 10 p. 100 supérieures à celles de l'année dernière et dépassent de 23 p. 100 l'objectif prévu. Les ventes postales ont dépassé le chiffre fixé pour cette année de plus de 29 p. 100 tandis que la vente de billets d'entrée a été de 21,5 p. 100 inférieure à l'objectif.

Services d'experts-conseils

Les revenus tirés des services d'experts-conseils ont été plus élevés que les prévisions établies pour cette année. Rob Waller et Sylvie Marcil ont présenté

Rencontrez nos spécialistes

En janvier, vingt et un membres du personnel du MCN ont prêté leur concours au programme *Rencontrez nos spécialistes*. Ils se sont entretenus avec les visiteurs d'une foule de sujets, depuis les plus récentes découvertes concernant les dinosaures jusqu'aux minéraux de la région et à d'étranges poissons qui nagent en eau profonde. Les commentaires des médias ont été très positifs et ce programme populaire remporte toujours un grand succès auprès de toutes les catégories de visiteurs. Le Musée entend poursuivre cette initiative.

l'atelier sur l'évaluation et la gestion des risques touchant les collections et Rob Waller a signé et rempli des contrats avec le *Museum of Natural History* de Denver et le *New York State Museum*. Au chapitre des autres activités lucratives, citons l'identification de spécimens de lichens, deux semaines de travaux sur le terrain pour le Centre canadien de télédétection, l'enseignement de cours de premier cycle à l'université Carleton (en minéralogie et en paléontologie), un cours sur les collections d'histoire naturelle au Collège Algonquin et des travaux de consultation auprès de la *Palaeontological Research Institution*.

Un nouveau barème de tarifs a été préparé et institué à la suite de consultations menées auprès d'établissements offrant des services semblables.

Aide communautaire

Nous sommes reconnaissants de l'aide généreuse que la collectivité a continué d'apporter cette année au Musée canadien de la nature. La population locale a montré une fois de plus, en assistant à nos activités, en adhérant au Musée, en choisissant l'ÉCV comme centre d'activités communautaires et en parrainant nos activités, qu'elle considérait le Musée comme un atout précieux. La participation communautaire au Projet sur la biodiversité de la rivière Rideau a été tout particulièrement gratifiante car elle montre de la façon la plus tangible possible que chacun se soucie de l'environnement et de la biodiversité.

Bénévolat

Cette année, le Musée canadien de la nature a reçu l'aide précieuse de 218 bénévoles qui y ont passé près de 9 000 heures. Le travail des bénévoles est d'une importance capitale pour tous les services du Musée ou presque et surtout pour les services de l'éducation, de la recherche et des collections. Donner son temps et partager ses connaissances est le plus grand cadeau que l'on puisse faire et le MCN en est profondément reconnaissant.

The background of the slide is a collage of four microscopic images of plant tissues. The top-left image shows a cross-section of a vascular bundle with a central pith cell and surrounding sclerenchyma. The top-right image shows a longitudinal section of a vascular bundle with xylem and phloem. The bottom-left image shows a cross-section of a stem with a central pith and surrounding cortex. The bottom-right image shows a cross-section of a stem with a central pith and surrounding cortex. The word "Publications" is centered in the middle of the slide in a large, bold, white font with a blue outline. There are also some handwritten numbers in the corners: "99-34-33" in the top right, "99-34-28" in the bottom left, and "94-RMO" in the bottom right.

Publications

99-34-28

1/15

PERSONNEL DU SERVICE
DE LA RECHERCHE ET DU
SERVICE DES COLLECTIONS
DU MCN

Publications scientifiques dans revues à comité de lecture

- Aiken, S.G.**, S.E. Gardiner, H.C.M. Bassett, B.L. Wilson, and L.L. Consaul. 1998. Implications from SDS-PAGE analyses of seed proteins in the classification of taxa of *Festuca* and *Lolium*. *Biochemical Systematics and Ecology*, 26:511-533.
- Aiken, S.G.**, M.J. Dallwitz, C.L., McJannet, L.J. Gillespie, and L.L. Consaul. 1998. Saxifragaceae of the Canadian Arctic Archipelago: a DELTA database for interactive identification and illustrated information retrieval. *Canadian Journal of Botany*, 76:2019-2035.
- Anderson, R.S.** 1998. Nomenclatural changes in New World Curculionidae (Curculioninae [Cryptorhynchini, Molytini] Cossoninae). *The Coleopterists Bulletin*, 52:285-290.
- Anderson, R.S.** 1999. New species of *Sicoderus* Vanin from the Virgin Islands (Coleoptera: Curculionidae; Curculioninae: Otidocephalini). *Tijdschrift voor Entomologie*, 141:129-135.
- Anderson, R.S.** 1999. Flowers and Insect Evolution: Technical Comments. *Science* 283: 143. [Full text at: www.sciencemag.org/cgi/content/full/283/5399/143a]
- Brodo, I.M.** and V. Wirth. 1998. Lichens and lichenicolous fungi of the Queen Charlotte Islands, British Columbia, Canada. 4. The genus *Fuscidea* (Fusciaceae). pp.149-161 In: *Lichenographia Thomsoniana*, (Edited by M.G. Glenn, R.C. Harris, R. Dirig, and M.S. Cole). Mycotaxon Ltd., Ithaca. 445 pp.
- Caldwell, M.W.** 1999. Squamate phylogeny and the relationships of snakes and mosasauroids. *Zoological Journal of the Linnean Society*, 125:115-147.
- Černý, P., T.S. Ercit, M.A. Wise, R. Chapman, and H.M. Buck. 1998. Compositional, structural and phase relationships in titanian ixiolite and titanian columbite-tantalite. *Canadian Mineralogist*, 36:547-562.
- Černý, P., J.B. Selway, T.S. Ercit, F.W. Breaks, A.J. Anderson, and S.D. Anderson. 1998. Graftonite-beusite minerals in granitic pegmatites of the Superior Province: a study in contrasts. *Canadian Mineralogist*, 36:367-376.
- Chao, G.Y. and R.A. Gault. 1998. Quintinite-(2H & 3T), Charmarite-(2H & 3T) and Caresite-3T, a new group of carbonate minerals related to the hydrotalcite-manasseite group. *Canadian Mineralogist*, 35:1541-1549.
- Chao, G.Y. and R.A. Gault. 1998. The first Canadian occurrence of two rare wurtzite polytypes 4H and 8H, from Mont Saint-Hilaire, Quebec. *Canadian Mineralogist*, 36:775-778.
- Coad, B.W.** and J. Holcik. 1999. Systematics of the cyprinid fish *Chalcalburnus atropatense* (Berg, 1925) from the Lake Orumiyeh basin in northwest Iran. *Biologia*, Bratislava, 54:179-186.
- Conlan, K.E.**, H.S. Lenihan, R.G. Kvittek, and J.S. Oliver. 1998. Ice scour disturbance to nearshore benthic communities in the Canadian High Arctic. *Marine Ecology Progress Series*, 166:1-16.
- Coombs, D.S., J.D. Grice, A. Alberti, T. Armbruster, G. Artioli, C. Colella, E. Galli, F. Liebau, H. Minato, E. Nickel, E. Passaglia, D. Peacor, S. Quartieri, R. Rinaldi, M. Ross, R.A. Sheppard, E. Tillmanns, and G. Vezzalini. 1998. Recommended nomenclature of zeolites: report of the Subcommittee on Zeolites of the International Mineralogical Association, Commission on New Minerals and Mineral Names. *Canadian Mineralogist*, 35:1571-1606.
- Dalpé, Y. and S.G. Aiken. 1998. Arbuscular mycorrhizal fungi associated with *Festuca* species in the Canadian High Arctic. *Canadian Journal of Botany*, 76:1930-1938.
- Génier, F.** 1998. A revision of the neotropical genus *Ontherus* Erichson (Coleoptera: Scarabaeidae, Scarabaeinae), Supplement 1. *The Coleopterists Bulletin* 52(3): 270-274.
- Grice, J.D.** and R.A. Gault. 1998. Thomasclarkite-(Y), a new sodium-rare-earth element bicarbonate mineral from Mont Saint-Hilaire, Quebec. *Canadian Mineralogist*, 36:1293-1300.
- Groat, L.A., F.C. Hawthorne, T.S. Ercit, and J.D. Grice. 1998. Wiluite, Ca₁₉(Al,Mg,Fe,Ti)₁₃(B,Al)₅Si₁₈O₆₈(O,OH)₁₀, a new mineral isostructural with vesuvianite, from Yakutia, Russia. *Canadian Mineralogist*, 36:1301-1304.
- Halonen, P., P. Clerc, T. Goward, I.M. Brodo, and K. Wulff. 1998. Synopsis of the genus *Usnea* (Lichenized Ascomycetes) in British Columbia, Canada. *Bryologist*, 101:36-60.
- Hanawa, H., L. Harris, M. Graham, A.P. Farrell, and L.I. Bendell-Young. 1998. Effects of cyanide exposure on *Dascyllus aruanus*, a tropical marine species: lethality, anaesthesia and physiological effects. *Aquarium Sciences and Conservation*, 2:21-34.
- Jambor, J.L., A.C. Roberts, J.D. Grice, T.C. Birkett, L.A. Groat, and S. Zajac. 1998. Gerenite-(Y), (Ca,Na)₂(Y,REE)₃Si₆O₁₈•2H₂O, a new mineral, and an associated Y-bearing gadolinite group mineral, from the Strange Lake Peralkaline Complex, Quebec-Labrador. *Canadian Mineralogist*, 36:793-800.
- Johnsen, O., J.D. Grice, and R.A. Gault. 1998. Kentbrooks site from Kangerdlugssuaq intrusion, East Greenland, a new Mn-REE-Nb-F end-member in a series within the eudialyte group: description and crystal structure. *European Journal of Mineralogy*, 10:207-219.

- Kvitek, R.G., K.E. Conlan, and P. Iampietro. 1998. Black pools of death: anoxic, brine-filled ice gouge depressions become lethal traps for benthic organisms in an Arctic embayment. *Marine Ecology Progress*, 162: 1-10.
- Lam, A., L.A. Groat, and T.S. Ercit. 1998. The crystal structure of dugganite. *Canadian Mineralogist*, 36:823-830.
- Lee, M.S.Y. and M.W. Caldwell. 1998. Anatomy and relationships of the primitive snake *Pachyrhachis*. *Philosophical Transactions: Biological Sciences*, 353:1521-1552.
- Mandarino, J.A. and J.D. Grice. 1998. New minerals recently approved by the Commission on New Minerals and Mineral Names, International Mineralogical Association. *Canadian Mineralogist*, 36:927-932.
- Mandarino, J.A. and J.D. Grice. 1998. New minerals recently approved by the Commission on New Minerals and Mineral Names, International Mineralogical Association. *European Journal of Mineralogy*, 9:311-1320.
- Nickel, E.H. and J.D. Grice. 1998. The I.M.A. Commission on New Minerals and Mineral Names: procedures and guidelines on mineral nomenclature, 1998. *Canadian Mineralogist*, 36:913-926
- Novák, M., P. Černý, D.L. Kimbrough, M.C. Taylor, and T.S. Ercit. 1998. U-Pb ages of monazite from granitic pegmatites in the Moldanubian Zone and their geological implications. *Acta Universitatis Carolinae, Geologica*, 42:309-310.
- Renaud, C.B., H.K.T. Wong, and J.L. Metcalfe-Smith. 1998. Trace metals levels in benthic biota from four tributaries to the St. Lawrence River, Quebec. *Water Quality Research Journal of Canada*, 33:595-610.
- Ring, R.A. and H.V. Danks. 1998. The role of trehalose in cold-hardiness and desiccation. *Cryo-Letters*, 19:275-282.
- Robinson, G.W., J.D. Grice, R.A. Gault, and A.E. Lalonde. 1998. Potassicpargasite, a new member of the amfibole group from Pargas, Turku-Pori, Finland. *Canadian Mineralogist*, 35:1535-1540.
- Scanlon, J.D., Lee, M.S.Y., Caldwell, M.W., Shine, R. 1999. The palaeoecology of the primitive snake *Pachyrhachis*. *Historical Biology* 13:127-152.
- Shchepanek, M. 1999. A protective hardboard folder for storing herbarium specimens. *Taxon* 48: 17-21.
- Stewart, K.M., D.P. Gifford-Gonzalez, and N. Rybczynski. 1998. Characteristics of modern foraging camps and their faunas from Lake Turkana, Kenya. *Anthropozoologica*, 25-26:763-767.
- Stewart, K.M. 1998. Zooarchaeology in Canada: a brief history and perspectives for the future. *Canadian Zooarchaeology*, 14:4-15.
- Wilson, M.V.H. and M.W. Caldwell. 1998. The Furcacaudiformes, a new group of jawless vertebrates with thelodont scales, based on articulated Silurian and Devonian fossils from Northern Canada. *Journal of Vertebrate Paleontology*, 18:10-29.
- Publications dans des revues grand public et techniques**
- Anderson, R.S. Taking Stock. Systematics, classifying and naming the Earth's biota is the first step to understanding how to care for our planet. *Global biodiversity*, 8:39-40.
- Černý, P., T.S. Ercit, and P.J. Vanstone. 1998. Mineralogy and Petrology of the Tanco Rare-Element Pegmatite Deposit, Southeastern Manitoba. *IMA Field Trip Guidebook*, B6, 74 pp.
- Černý, P., T.S. Ercit, S.A. Smeds, L.A. Groat, and R. Chapman. 1998. Zirconium and hafnium in minerals of the columbite family. Geological Association of Canada, *Program with Abstracts*, 23:A29-A30.
- Coad, B.W. and Y. Keivany. 1998. *Lebias vladkovi* (Coad, 1988). *Killi-Kontakt*, Wommelgem, 26:43-48.
- Consaul, L.L., S.J. Darbyshire and A.W. Dugal. 1998. The status of Fragile Prickly Pear Cactus (*Opuntia fragilis*) in Nepean, Ontario. *Trail and Landscape*, 32:175-181.
- Cumbaa, S.L. and S. Hughes. 1998. *Megalodon the Prehistoric Shark*. Somerville House, Toronto. 48 pp.
- Danks, H.V. 1998. Biological Survey of Canada (Terrestrial Arthropods) Survey Report. *Bulletin of the Entomological Society of Canada*, 30:74-77.
- Danks, H.V. 1998. President's Report. *Bulletin of the Entomological Society of Canada*, 30:72-73.
- DiCosimo, J. and M. Graham. 1998. Looking toward a better natural history museum. *Canadian Society of Zoologists Bulletin*, 29:14-17.
- Ercit, T.S. 1998. Tantalum-niobium oxide minerals and pegmatite genesis. International Mineralogical Association, *Abstracts and Programme*, 17:146.
- Graham, M. 1998. Exploring biodiversity to the ends of the earth. *Global biodiversity*. 8:10-14.
- Graham, M. 1998. Exploring biodiversity: part of the Canadian Museum of Nature's research program. *Canadian Society of Zoologists Bulletin*, 29:23-28.
- Gosselin, M. 1998. Quel est cet oiseau? *Québec Oiseaux* 9(4): 7.
- Gosselin, M. 1998. Quel est cet oiseau? *Québec Oiseaux* 10(1): 7.
- Gosselin, M. 1998. Quel est cet oiseau? *Québec Oiseaux* 10(2): 10.
- Gosselin, M. 1998. Quel est cet oiseau? *Québec Oiseaux* 10(3): 10.
- Poulin, M. 1999. Le projet de la rivière Rideau, la science à la portée des gens / The Rideau River Project-Making science accessible to the people. *L'Observateur / The EcoWatcher*, 5:3-4.
- Poulin, M. 1998. The Rideau River-an ecosystem to discover / La rivière Rideau, un écosystème à découvrir. *Global biodiversity/ La biodiversité mondiale*, 8:32.

- Shchepanek, M. and R. Waller.** 1999. Herbarium Rules. Canadian Museum of Nature.
- Stewart, K.M.** 1998. Editor's Notes. *Canadian Zooarchaeology*, 13:1
- Waller, R.** 1999. Incorrect temperature as a risk – how significant is it? *Natural Sciences Conservation Newsletter*, Issue 10, 'Ten Agents of Deterioration' Insert No. 5/6 'Temperature and Relative Humidity', pp 16-21.

Rapports publiés et documents confidentiels

- Ercit, T.S., L.A. Groat, and R.A. Gault.** 1998. A gem tourmaline bearing apatite-pegmatite complex, O'Grady Batholith, Western NWT. Dept. of Indian Affairs and Northern Development, *EGS 1998-9*, 50 pp.
- Hymes, B., P.B. Hamilton, and H. Vandermeulen.** 1998. A preliminary Investigation of the phytoplankton and macroalgae living in the area of the Sydney Coke Ovens and Tar Ponds, September 1998. Research Division, Canadian Museum of Nature. Technical Report 98/4:1-34.
- Hamel, C. and J. Lauriault.** 1998. [Prospectus]. Séminaire de formation en biodiversité, Bamako, République du Mali, *Cahier des intervenants*, IEPF, UQAM et MCN, 84 p.
- Hamel, C. and J. Lauriault.** 1998. [Prospectus]. Séminaire de formation en biodiversité, Conakry, République de la Guinée, *Cahier des intervenants*, IEPF, UQAM et MCN, 94 p.
- Hamel, C. and J. Lauriault.** 1998. [Prospectus]. Séminaire atelier national de formation en biodiversité, *Rapport de mission et annexes*, UQAM et MCN, 275 p.
- Poulin, M., P.B. Hamilton, and B. Hymes.** 1998. Identification et dénombrement du périphyton des rivières Boyer, Fouquette, Ouelle et du ruisseau de l'Église. Division de la recherche, Musée canadien de la nature. Rapport technique pour le Groupe d'intervention pour la restauration de la rivière Boyer et le ministère de l'Environnement et de la Faune du Québec, 98/3:1-64.
- ## Autres
- Anderson, R.S.** 1998. Venezuela field report. (<http://www.nature.ca>)
- Anderson, R.S.** 1998. [Editor]. *Curculio* 43, 23 pp. (www.auburn.edu/~clarkwe/curculio.htm)
- Anderson, R.S. and others.** 1998. Our amazing treasures. (<http://www.nature.ca/english/treasures/trsite/treas.html>)
- Anderson, R.S.** 1998. [In part] Nature cleans up after the ice storm. (<http://www.nature.ca/english/icestorm/storm.htm>)
- Anderson, R.S.** 1998. Weevils (Curculionidae) In: Assessment of species diversity in the Montane Cordillera Ecozone. (Edited by I.M. Smith and G.G.E. Scudder) Ecological Monitoring and Assessment Network, Burlington. (http://www.cciw.ca/eman-temp/reports/publications/99_montane/weevils/intro.html)
- Bérard-Therriault, L., M. Poulin, and L. Bossé.** 1998. [Abstract]. Identification guide of marine phytoplankton from the Estuary and Gulf of St. Lawrence. *15th International Diatom Symposium, Program*, 100-101.
- Caldwell, M.W.** 1998. Argentina field report. (<http://www.nature.ca>)
- Conlan, K.E.** 1998. Influence of the McMurdo Station sewage outfall on coastal marine fauna. *New Zealand Natural Sciences*, 23 Supplement: 36.
- Danks, H.V.** 1998. [Editor] *Arctic Insect News*, 9:1-32.
- Danks, H.V.** 1998. [Editor] *Newsletter of the Biological Survey of Canada (Terrestrial Arthropods)*, 17:33-66.
- Danks, H.V.** 1998. *Terrestrial Arthropods*. <http://www.nature.ca/english/bscta/index.html>.
- Danks, H.V.** 1999. [Book review]. Invertebrate surveys for conservation by T.R. New. *Global biodiversity*, 8:28.
- Danks, H.V.** [Editor] 1999. *Newsletter of the Biological Survey of Canada (Terrestrial Arthropods)*, 18:1-43.
- Eades, Colin** 1999. [Abstract]. An overview of mitigation and monitoring associated with the Canadian Museum of Nature Consolidation Project. Carleton University Seminar Series on Environmental Assessment. Ottawa
- Eades, Colin** 1998. [Abstract]. CMN's Land stewardship strategy. *International Association for Impact Assessment*. New Zealand.
- Gillespie, L. J.** 1998. [Abstract]. Chloroplast DNA variation in Canadian Arctic *Poa* and its systematic implications. *Annual Meeting of the Canadian Botanical Association*.
- Graham, M.** 1998. Arctic bivalves. Department of Fisheries and Oceans, Ottawa, (<http://www.ArcticExplorer.com/english/index/html>).
- Graham, M.** 1998. Arctic cod. Department of Fisheries and Oceans, Ottawa, (<http://www.ArcticExplorer.com/english/index/html>).
- Graham, M.** 1998. Arctic marine plants: phytoplankton, kelp and diatoms. Department of Fisheries and Oceans, Ottawa, (<http://www.ArcticExplorer.com/english/index/html>).
- Graham, M.** 1998. *Mertensia ovum* arctic gelatinous zooplankton. Department of Fisheries and Oceans, Ottawa, (<http://www.ArcticExplorer.com/english/index/html>).
- Grice, J.D.** 1998. [Abstract]. Carbonate mineralogy, Mont Saint-Hilaire, Quebec, Canada. *International Mineralogical Association 17th General Meeting*, Toronto.

- Hendrycks, E.** and **M. Graham.** 1998 Arctic amphipods. Department of Fisheries and Oceans, Ottawa (<http://www.ArcticExplorer.com/english/index/html>)
- Johnsen, O.** and **J.D. Grice.** 1988. [Abstract]. Crystal chemical characteristics of the eudialyte group. *International Mineralogical Association 17th General Meeting*, Toronto.
- Hamilton, P.B.** 1998. [Abstract]. National Collections: are they relevant databases for biodiversity and environmental monitoring. 2nd Department of the Interior Museum Program Federal Collections Conference, *Partnership Opportunities for Managing Federally-Associated Collections*, Program, p 5.
- Harrison, T., A.M. Murray, C.P. Msuya, B. Fine Jacobs, and A.M. Baez.** 1998. [Abstract]. Mahenge: An early Eocene lagerstätte in Tanzania, East Africa. *Journal of Paleontology*, 18:49A.
- Lauriault, J.** 1998. [Abstract]. Tree for Ottawa's Environnement, 4th Annual Workshop series, Urban Forest Citizens Committee and Urban Ecosystem Stewardship Council, Ottawa.
- McFeters, G.A., D.D. Edwards, J.J. Smith, W.L. Jones, J.P. Barry, J.P. Howington, M.I. Venakatesan, and K.E. Conlan.** 1998. Distribution, fate and impact of a sewage outfall in an Antarctic marine environment. *New Zealand Natural Sciences*, 23 Supplement:111.
- Poulin, M.** and **C. Riaux-Gobin.** 1998. [Abstract]. Some taxonomic notes on Antarctic diatoms in land-fast ice off Adélie Land. *15th International Diatom Symposium Program*, p 37.
- Poulin, M.** and **D.M. Williams.** 1998. [Abstract]. Conservation of diatoms biodiversity: a perspective. *15th International Diatom Symposium, Program*, p.69.

- Poulin, M., P.B. Hamilton,** and **C. Billington.** 1999. [Abstract]. The Rideau River Biodiversity Project: bringing science to the people. *5th Annual National Science Meeting, Ecological Monitoring and Assessment Network*, p 31-32.
- Riaux-Gobin, C., M. Poulin,** and **R. Prodon.** 1998. [Abstract]. Fast-ice microalgae and phytoplankton communities: relationships with environmental factors during ice break up (Adélie Land, Antarctica). *15th International Diatom Symposium, Program*, p 122.

CHERCHEURS ASSOCIÉS

- Dr. George W. Argus,** Chercheur émérite, Chercheur associé
- Dr. Thane Anderson,** Chercheur associé
- Dr. Fenja Brodo,** Chercheur associé
- M. David Campbell,** Associé du musée
- Dr. François Champleau,** Chercheur associé
- Dr. Francis R. Cook,** Chercheur émérite, Chercheur associé
- Dr. Hélène Dompierre,** Chercheur associé
- M. J. Antony Downess,** Chercheur associé
- Mme Judith Fournier,** Associé du musée
- Dr. John M. Gillett,** Conservateur émérite, Chercheur associé
- Dr. W. Earl Godfrey,** Conservateur émérite, Chercheur associé
- Dr. David R. Gray,** Chercheur associé
- Dr. Erich Haber,** Chercheur associé
- Dr. Richard Harington,** Chercheur émérite, Chercheur associé
- Dr. Robert B. Holmes,** Chercheur associé
- Mme Anne T. Howden,** Chercheur associé
- Dr. Henry F. Howden,** Chercheur associé
- Dr. Zbigniew Kabata,** Patron honorifique
- Mme Diana Laubitz,** Chercheur émérite, Chercheur associé

- M. Stewart D. MacDonald,** Conservateur émérite
- Dr. Don E. McAllister,** Chercheur émérite, Chercheur associé
- M. Louis Moyd,** Conservateur émérite, Chercheur associé
- Dr. Henri Ouellet,** Conservateur émérite, Chercheur associé
- M. Michael Rankin,** Associé du musée
- Dr. Dale A. Russell,** Chercheur émérite, Chercheur associé
- Dr. Frederick W. Schueler,** Chercheur associé
- Dr. Chang-tai Shih,** Chercheur émérite, Chercheur associé
- Dr. James H. Soper,** Conservateur émérite, Chercheur associé
- Mme Willow Wight,** Chercheur associé
- Dr. Xiao-Chun Wu,** Chercheur associé

Publications scientifiques dans revues à comité de lecture

- Cong, L.-Y., L.-H. Hou, X.-C. Wu,** and **J.-F. Hou.** 1998. The gross anatomy of alligator sinensis fauvel: integument, osteology, and myology. Science Press, Beijing, New York. 251 pp.
- Fraser, N.C. and X.-C. Wu.** 1998. Sphenodontians from the brushy basin member of the Morrison Formation in Dinosaur National Monument. *Modern Geology*, 23:17-34.
- Howden, H. F.** 1998. A new species of *Pelidnota* Macleay from Chiriqui Province, Panama (Scarabaeidae: Rutelinae). *The Coleopterists Bulletin*, 52:71-173.
- Howden, H. F.** and **L. Joly.** 1998. South American *Trigonopeltastes* Burmeister (Coleoptera: Scarabaeidae) with description of a new species from Venezuela. *The Coleopterists Bulletin*, 52:194-200.
- Howden, H. F.** 1998. More on *Podolasia* Harold: a new species and notes on another (Coleoptera: Scarabaeidae: Melolonthinae). *The Coleopterists Bulletin*, 52:275-277.

- Nicholls, E., D.B. Brinkman, and X.-C. Wu. A new archosaur from Upper Pardonet Formation of British Columbia. *Canadian Journal of Earth Sciences*, 35:1134-1142.
- Russell, A.P. and X.-C. Wu. 1998. The crocodylomorpha at and between geological boundaries: the Baden-Powell approach to change? *Zoology-Analysis of Complex Systems*, 100:164-182.
- Wight, W. 1998. Check-list for rare gemstones. Hodgkinsonite. *Canadian Gemmologist*, 19:79-81.
- Wight, W. 1998. Check-list for rare gemstones. Chondrodite. *Canadian Gemmologist*, 19:111-114.
- Wight, W. 1999. Check-list for rare gemstones. Cordierite. *Canadian Gemmologist*, 20:15-17.
- Wight, W. 1999. Garnet and iolite gems in the Slovan Valley, British Columbia. *Canadian Gemmologist*, 20:18.
- Wilson, B.S. and W. Wight. 1999. Gem andradite garnet from Black Lake, Quebec. *Canadian Gemmologist*, 20:19-20.

Publications dans des revues grand public et techniques

- Brodo, F. 1998. [Editor]. *Trail and Landscape*, 32:93-156.
- Brodo, F. 1998. [Editor]. *Trail and Landscape*, 32:157-200.
- Brodo, F. 1998. Feature species: The arctic weevil *Isochnus arcticus* and its chalcidoid parasitoid. *Arctic Insect News*, 9:12-13.
- Brodo, F. 1999. [Editor]. *Trail and Landscape*, 33:1-44.
- Brodo, F. 1999. [Editor]. *Trail and Landscape*, 33:45-112.
- Callum R., J. Hawkins, F.W. Schueler, A.E. Strong, and D.E. McAllister. 1998. The distribution of coral reef fish biodiversity: the climate-biodiversity connection. *Sea Wind*, 12:14-28.
- Cook, F. R. 1998. News and comment: notices. *The Canadian Field-Naturalist*, 112:350-353.
- Cook, F. R. 1998. Editor's report for the Canadian Field-Naturalist volume 111 (1997). *The Canadian Field-Naturalist*, 112:354-356.
- Cook, F.R. 1998. [Editor]. *The Canadian Field-Naturalist*, 112:191-386.
- Cook, F. R. 1998. [Book Review]. A natural history of amphibians. *The Canadian Field-Naturalist*, 112:374-375.
- Cook, F.R. 1998. [Editor]. *The Canadian Field-Naturalist*, 112:387-584.
- Cook, F. R. 1999. [Book Review]. Reptiles and amphibians of Prince Edward County, Ontario. *Canadian Book Review Annual*, 23: 426.
- Cook, F., F. Schueler, and M. Rankin. 1998. Rideau River Biodiversity Project: an initial report on the Rideau River Biodiversity Project. *Canadian Association of Herpetologists Bulletin*, 12:22-23.
- Cook, F.R. 1999. [Editor]. *The Canadian Field-Naturalist*, 112:579-794.
- Gillett, J.M. 1998. Agrimony in the Ottawa District. *Trail and Landscape*, 32:121-127.
- Gillett, J.M. 1998. Avens of the Ottawa District. *Trail and Landscape*, 32:113-121.
- Harington, C.R. 1998. [Obituary]. In memoriam: Loris Shano Russell 1904-1998. *Trail and Landscape*, 32:166-168.
- Harington, C.R. 1998. [Book Review] Review of J. Alan Holman's, Pleistocene amphibians and reptiles of North America. *Quaternary Science Reviews*, 17:792-793.
- Harington, C.R. 1998. Ancient walrus of Newfoundland. *Northern Pen*, 19:A-12.
- McAllister, D.E. 1998. Oil slicks: a threat to eggs, embryos and larvae of marine fishes and to fisheries. *Sea Wind*, 12:27-31.
- Wight Q. and W. Wight. 1998. CGA at Jewellery World Expo and the IMA. *Canadian Gemmologist*, 19:86-87.

Rapports publiés et documents confidentiels

- Nault, A., D. Gagnon, D. White, and G.W. Argus. 1998. Conservation of ginseng in Ontario. Report 1997/1998. Ontario Ministry of Natural Resources.

Autres

- Argus, G.W., C.L. McJannet, and M.J. Dallwitz. 1999. Salicaceae of the Canadian Arctic Archipelago: descriptions, illustrations and information retrieval. Version 29. (<http://biodiversity.uno.edu/delta/>).
- Callum R., J. Hawkins, F. W. Schueler, A.E. Strong, and D.E. McAllister. 1998. [Abstract]. The distribution of coral reef fish biodiversity: the climate-biodiversity connection. Climate Change Convention, Buenos Aires, Argentina. November 2-13, 1998.
- McAllister, D.E. 1998. [Abstract]. Status of biodiversity in the planet's fresh and marine waters: the crisis in aquatic biodiversity. EXPO'98, Lisbon, Portugal. September 3-5 1998.
- McAllister, D.E. 1998. [Abstract]. Crises in marine biodiversity and key knowledge. Pacem in Maribus XXVI, Halifax, Canada. November 29-December 3, 1998.
- McAllister, D.E. 1998. [Abstract]. Canadian freshwater and marine biodiversity. Annual meeting of the American Society of Ichthyologists and Herpetologists, Guelph, Ontario. July 16-22, 1998.



AIDE
communautaire

Cette année, les membres du personnel et du conseil d'administration, les bénévoles et les membres du Musée se sont donné la main en vue d'entreprendre la modernisation des installations de l'Édifice commémoratif Victoria. L'argent qu'ils ont versé, ainsi que le temps et l'énergie qu'ils ont consacrés à la tâche ont permis de financer et de créer notre tout premier Projet des amis du MCN – deux ptéranodons grandeur nature en plein vol dans l'Atrium de l'ÉCV.

DONATEURS ET AMIS DU MCN

Ability Janitorial Services,
Ottawa, Ontario

Absolutely Diapers,
Vancouver, Colombie-Britannique

Academy of Sciences (Director of
Herbarium), Beijing, China

**Agriculture et Agroalimentaire
Canada**

Advanced Business Systems,
Ottawa, Ontario

Teuvo Ahti,
University of Helsinki, Finland

Susan Aiken,
Membre du personnel du Musée

Air Canada, Ottawa, Ontario

Allen Alexander,
Membre du personnel du Musée

Noel Alfonso,
Membre du personnel du Musée

Danielle Allard,
Membre du personnel du Musée

AMJ Campbell, Gloucester, Ontario

Robert Anderson,
Membre du personnel du Musée

Marie Anglade,
Membre du personnel du Musée

Louis Archambault, Administrateur
du Musée, Boisbriand, Québec

R. Kenneth Armstrong,
Administrateur du Musée,
Peterborough, Ontario

Marie Carmen Antoine,
Membre du personnel du Musée

Marie-Claude Asselin,
Membre du personnel du Musée

Margaret Atwood, Toronto, Ontario

AXIS / Bell Mobility, Ottawa, Ontario
Axor, Montréal, Québec

B.M. Sports Distribution,
Rawdon, Québec

Stuart Baatnes,
Membre du personnel du Musée

Tony Badmus,
Membre du personnel du Musée

Darlene E. Balkwill,
Membre du personnel du Musée

Bamfield Marine Station,
Bamfield, Colombie-Britannique

Anne Marie Barter,
Membre du personnel du Musée

Louise Beaubien-Lepage,
Administrateur du Musée,
Outremont, Québec

Lory Beaudoin,
Membre du personnel du Musée

Isabelle Beaudoin-Roy,
Membre du personnel du Musée

Micheline Beaulieu-Bouchard,
Membre du personnel du Musée

Patricia Beck, Administrateur du
Musée, Saskatoon, Saskatchewan

Geneviève Béland,
Membre du personnel du Musée

Alain Bélanger,
Membre du personnel du Musée

Richard Bélanger,
Membre du personnel du Musée

Daniele Bélisle,
Membre du personnel du Musée

Denton Belk, San Antonio, Texas, É.U.
N. Bell, Orléans, Ontario

Robie Bell, Grimsby, Ontario

Jacob Berkowitz,
Membre du personnel du Musée

Florence Bernard,
Membre du personnel du Musée

Biosphère de Montréal, Québec

Barbara Black, Ottawa, Ontario

Nancy Boase,
Membre du personnel du Musée

Mailin Boppe,
Membre du personnel du Musée

Anne Marie Botman,
Membre du personnel du Musée

Louisa Bouchard,
Membre du personnel du Musée

Sonia Boucher,
Membre du personnel du Musée

Mireille Boudreau,
Membre du personnel du Musée

Boulet and Associates, Ottawa, Ontario

Ralph Brassard,
Membre du personnel du Musée

Anne Breau,
Membre du personnel du Musée

Irwin Brodo,
Membre du personnel du Musée

Ronald J. Brooks, University of
Guelph, Guelph, Ontario

Stéphane Bruneau,
Membre du personnel du Musée

Geneviève Burley,
Membre du personnel du Musée

Brymark Productions, Ottawa, Ontario

Mary Burcher, Calgary, Alberta

Catherine Burden and Alexander,
Nepean, Ontario

Claudia Burns, Nepean, Ontario

Walter Burtwell, Gloucester, Ontario

Business Allies, Kanata, Ontario

John Butcher, Ottawa, Ontario

Irene Byrne,
Membre du personnel du Musée

Bytown Travel Ltd., Ottawa, Ontario
Cablecom, Ottawa, Ontario

Le Café - Centre national des Arts,
Ottawa, Ontario

**Calabogie Highlands Resort and
Golf Club,** Calabogie, Ontario

Michael Caldwell,
Membre du personnel du Musée

Dorothy Cameron,
Membre du personnel du Musée

John F. Cameron, Ottawa, Ontario

Carol Campbell,
Membre du personnel du Musée

Phil Campbell, Nepean, Ontario

Canadian Geographic Magazine,
Vanier, Ontario

Canadian Heritage, Hull, Québec

**Canadian Museum of Nature
Volunteer Program**

Canadian Tulip Festival,
Ottawa, Ontario

**Capital Double Decker & Trolley
Tours,** Ottawa, Ontario

Capital Hill Hotel and Suites,
Ottawa, Ontario

Casino de Hull, Hull, Québec

Joanne Charette,
Membre du personnel du Musée

Sylvain Charette,
Membre du personnel du Musée

Jennifer Charlebois,
Membre du personnel du Musée

Stéphane Charlebois,
Membre du personnel du Musée

Tom Charlebois, Ottawa, Ontario

Stéphanie Charron,
Membre du personnel du Musée

Agnès Chartrand,
Membre du personnel du Musée

Château Laurier, Ottawa, Ontario

Natalia Chernova, Russian Academy
of Sciences, St. Petersburg, Russia

Chimo Hotel, Ottawa, Ontario
A.F. Cholewa, University of Minnesota, St. Paul, Minnesota, É.U.
Chuck Brown Golf, Ottawa, Ontario
Wendi Cibula,
 Membre du personnel du Musée
CIMF-FM, Hull, Québec
Cineplex Odeon, World Exchange Plaza, Ottawa, Ontario
City of Aylmer, Aylmer, Québec
Brian Coad,
 Membre du personnel du Musée
Cognos Incorporated, Ottawa, Ontario
Compaq Canada Inc. Anciennement Digital Equipment of Canada, Kanata, Ontario
Kathleen Conlan,
 Membre du personnel du Musée
Laurie Consaul,
 Membre du personnel du Musée
Wilda Corcoran,
 Membre du personnel du Musée
Guy Cousineau,
 Membre du personnel du Musée
Jason Coyle,
 Membre du personnel du Musée
Marissa Croteau,
 Membre du personnel du Musée
Deloss Cuddy, Nepean, Ontario
Frank Cullen, Ottawa, Ontario
Stephen Cumbaa,
 Membre du personnel du Musée
Mark Dallas, Arnprior, Ontario
Darrell Daniels,
 Membre du personnel du Musée
Hugh Danks,
 Membre du personnel du Musée
Ron W. Davies, Monash University, Melbourne, Australia
Richard Day,
 Membre du personnel du Musée
Kim de Grandpré,
 Membre du personnel du Musée
Roger Demers,
 Membre du personnel du Musée
Mathieu Deshaies,
 Membre du personnel du Musée
Sylvie Desjardins,
 Membre du personnel du Musée
Francine Desmeules,
 Membre du personnel du Musée
Joanne Desnoyers-Shea,
 Membre du personnel du Musée

Joanne DiCosimo,
 Membre du personnel du Musée
Joanne Dinn, Ottawa, Ontario
Wendy Dion, Ottawa, Ontario
Marc Diotte,
 Membre du personnel du Musée
Charles Diotte,
 Membre du personnel du Musée
Jonathan Diotte,
 Membre du personnel du Musée
Jane Dragon, Administrateur du Musée, Fort Smith, Territoire du Nord-Ouest
Lina Duguay,
 Membre du personnel du Musée
Catherine Dumouchel,
 Membre du personnel du Musée
Pete J. Dunn, Dept. of Mineral Sciences, Smithsonian Institution, Washington, D.C., É.U.
Nicole Dupuis,
 Membre du personnel du Musée
Guy Durand,
 Membre du personnel du Musée
Chantal Dussault,
 Membre du personnel du Musée
The EJLB Foundation,
 Montréal, Québec
Colin C. Eades,
 Membre du personnel du Musée
Linda Eagen,
 Membre du personnel du Musée
F.D. Elcock, Ottawa, Ontario
Emond Harnden, Ottawa, Ontario
Basil English,
 Corner Brook, Newfoundland
Environnement Canada
Scott Ercit,
 Membre du personnel du Musée
Ernst & Young, Ottawa, Ontario
Excellent Eateries Group,
 Ottawa, Ontario
Expographiq, Hull, Québec
Jean Faubert, Saint-Valérien, Québec
José Faubert, Administrateur du Musée, Mont-Royal, Québec
Diane Faucher,
 Membre du personnel du Musée
Guido Benno Feige, Universität Gesamthochschule-Essen, Allemagne
Jonathan Ferrabee,
 Membre du personnel du Musée

Margaret Feuerstack,
 Membre du personnel du Musée
Lillian Findlay, Kanata, Ontario
Gerald Fitzgerald,
 Membre du personnel du Musée
André Fortier,
 Membre du personnel du Musée
Elizabeth Fortin,
 Membre du personnel du Musée
Lucille Fournier,
 Membre du personnel du Musée
Peter Frank,
 Membre du personnel du Musée
Jean-Marc Gagnon,
 Membre du personnel du Musée
Jean Garneau, Ottawa, Ontario
Silvio Gasbarrino,
 Huixquilucan, Mexique
Robert Gault,
 Membre du personnel du Musée
Gerben Gazendam,
 Membre du personnel du Musée
Gelcote International Ltd.,
 Nepean, Ontario
François Génier,
 Membre du personnel du Musée
Rachel Gervais,
 Membre du personnel du Musée
Gibbons Maintenance, Dorval, Québec
Jeffrey Gibson,
 Membre du personnel du Musée
Bruce D. Gill, Ottawa, Ontario
Lynn Gillespie,
 Membre du personnel du Musée
Yves Giroux,
 Membre du personnel du Musée
Golf Mont Cascades, Cantley, Québec
Susan Goods,
 Membre du personnel du Musée
Danielle Gosselin,
 Membre du personnel du Musée
Michel Gosselin,
 Membre du personnel du Musée
Natalie Gould,
 Membre du personnel du Musée
Gowling Strathy & Henderson,
 Ottawa, Ontario
Mark Graham,
 Membre du personnel du Musée
Grand & Toy, Ottawa, Ontario
Scott Grant, LGL Limited,
 St. John's, Terre Neuve
Nancy Greenberg, Ottawa, Ontario

- Joel Grice**,
Membre du personnel du Musée
- Grinnell Fire Protection**,
Mississauga, Ontario
- Denise Morin-Groulx**,
Membre du personnel du Musée
- Louise Guertin-Bourgon**,
Gloucester, Ontario
- Luisa Guglielmo**,
Membre du personnel du Musée
- Gym Jam**, Nepean, Ontario
- Patrick Haag**,
Membre du personnel du Musée
- Laetitia Habimana**,
Membre du personnel du Musée
- Nathalie Haché**,
Membre du personnel du Musée
- Richard R. Halse**, Oregon State
University, Corvallis, Oregon
- Paul Hamilton**,
Membre du personnel du Musée
- Hammond Golf and Country Club**,
Hammond, Ontario
- Patricia Hancock**,
Membre du personnel du Musée
- Janet Hanniman**,
Membre du personnel du Musée
- Eric Steen Hansen**, University of
Copenhagen, Denmark
- Frances Hardwick**, Ottawa, Ontario
- Charles R. Harington**,
Membre du personnel du Musée
- Daniel Haughn**, Administrateur
du Musée, Chester Basin,
Nouvelle-Écosse
- Frank Hawthorne**, University of
Manitoba, Winnipeg, Manitoba
- Stuart G. Hay**, University of Montréal,
Montréal, Québec
- Georges Hebert**, Westmount, Québec
- Ed Hendrycks**,
Membre du personnel du Musée
- Hershey Canada Inc.**,
Smiths Falls, Ontario
- Laurie Hill**, Ottawa, Ontario
- Virginia Hill**, Ottawa, Ontario
- Kagami-yama**, Hiroshima University,
Higashi-hiroshima-shi, Japon
- Dr. Eric P. Hoberg**, USDA,
Agricultural Research Service,
Beltsville, Maryland, É.U.
- Laszlo & Elsa Horváth**,
Hudson, Québec
- Henry & Anne Howden**,
Nepean, Ontario
- John H. Hudson**,
Saskatoon, Saskatchewan
- John Hunt**, Nepean, Ontario
- Morag Hutcheson**,
Membre du personnel du Musée
- Heather Hutt**,
Membre du personnel du Musée
- Impact Golf**, Navan, Ontario
- Insectarium de Montréal**, Québec
- International Guilders' Supplies**,
Ottawa, Ontario
- J.D. Edwards**, Ottawa, Ontario
- Gunars Janitens**, Ottawa, Ontario
- E. Janzen**, Ottawa, Ontario
- Jetform Corporation**, Ottawa, Ontario
- Martha Johnson**,
Membre du personnel du Musée
- Cécile Julien**,
Membre du personnel du Musée
- Sol Kaiman**, Ottawa, Ontario
- Kanata Leisure Centre and Wave
Pool**, Kanata, Ontario
- H. Kashiwadani**, National Science
Museum, Tsukuba, Japan
- Keller Engineering Associates Inc.**,
Ottawa, Ontario
- Jeffrey B. Kelly**, Ottawa, Ontario
- Catherine Kempton**,
Membre du personnel du Musée
- Clayton Kennedy**,
Membre du personnel du Musée
- Tyler Klein**,
Membre du personnel du Musée
- John Kubicek**,
Membre du personnel du Musée
- Ron Kuelz**,
Membre du personnel du Musée
- Evan Kuelz**,
Membre du personnel du Musée
- Thijs Kuiken**, University of
Saskatchewan, Saskatoon,
Saskatchewan
- Mario Lacasse**,
Membre du personnel du Musée
- Lynne Ladouceur**,
Membre du personnel du Musée
- Jean-Marc Laflamme**,
Membre du personnel du Musée
- Sylvie Laframboise**,
Membre du personnel du Musée
- Mario Lalanne**, Westmount, Québec
- Coralie Lalonde**, Ottawa, Ontario
- Pierre Lalonde**, Dunrobin, Ontario
- Aline Lance**,
Membre du personnel du Musée
- Lansdowne Park**, Ottawa, Ontario
- Hélène Lapointe**,
Membre du personnel du Musée
- Guy Larocque**,
Membre du personnel du Musée
- Doris Launier**,
Membre du personnel du Musée
- Jean Lauriault**,
Membre du personnel du Musée
- Marie-Josée Lavergne**,
Membre du personnel du Musée
- Josée Lavigne**,
Membre du personnel du Musée
- Marcie Lawrence**,
Membre du personnel du Musée
- Philippe Lecavalier**,
Membre du personnel du Musée
- Martin Leclerc**,
Membre du personnel du Musée
- Judy Leeson**, Nepean, Ontario
- Alexandre Lefebvre**,
Membre du personnel du Musée
- Diane Lemieux**,
Membre du personnel du Musée
- Donata and Robert Leuenberger**,
Vars, Ontario
- Robert Leuenberger**,
Membre du personnel du Musée
- Vicky Lightfoot**, The University of
Western Ontario, London, Ontario
- Frank Ling**, Administrateur du
Musée, Rockcliffe Park, Ontario
- Kathleen Liver**, Ottawa, Ontario
- Jordan Livingston**, Administrateur du
Musée, Hamilton, Ontario
- Loeb**, Ottawa, Ontario
- Sherrill Logue**,
Membre du personnel du Musée
- Lord Elgin Hotel**, Ottawa, Ontario
- Corinne Lovatt**, Ottawa, Ontario
- Ron Macdonald**, North York, Ontario
- Barbara MacVicar**, Ottawa, Ontario
- Jacqueline Madill**,
Membre du personnel du Musée
- Majic 100**, Ottawa, Ontario
- Robert Marchand**,
Membre du personnel du Musée

Sylvie Marcil,
 Membre du personnel du Musée

Honorable Juge René Marin

Karole Marois, Hull, Québec

André Martel,
 Membre du personnel du Musée

Antoinette Martin,
 Membre du personnel du Musée

Richard Martin,
 Membre du personnel du Musée

Elizabeth McCrea,
 Membre du personnel du Musée

Nick Mckay,
 Membre du personnel du Musée

Sidney McGowan, Ottawa, Ontario

Benoit Ménard,
 Membre du personnel du Musée

Madalena Menezes,
 Membre du personnel du Musée

Fred Meyer, Ottawa, Ontario

Manon Miller,
 Membre du personnel du Musée

Patrick Minns,
 Membre du personnel du Musée

Gisèle Mitrow, Agriculture Canada,
 Ottawa, Ontario

Thérèse Mitrow,
 Membre du personnel du Musée

Liane Monette,
 Membre du personnel du Musée

John Montagliani, Ottawa, Ontario

Cynthia Moore,
 Membre du personnel du Musée

Mountain Equipment Co-op,
 Vancouver, Colombie-Britannique

Elie Moussalli, Ottawa, Ontario

Nick Mulder, Ottawa, Ontario

**Municipalité régionale
 d'Ottawa-Carleton**, Ontario

Alison Murray,
 Membre du personnel du Musée

Patrick Myre,
 Membre du personnel du Musée

Thomas H. Nash III, Arizona State
 University, Tempe, Arizona, É.U.

**National Capital Aquarium
 Corporation**, Ottawa, Ontario

National Geographic Society,
 Washington, D.C., É.U.

Nature Boutique, Ottawa, Ontario

Donna Naughton,
 Membre du personnel du Musée

Netricom Inc., Ottawa, Ontario

Charles Nezan,
 Membre du personnel du Musée

Barbara Njie,
 Membre du personnel du Musée

Walter Obermayer, Karl-Franzens-
 Universität Graz, Autriche

**Office de protection de la nature de
 la vallée Rideau**, Manotick, Ontario

Helen Olivier, Ottawa, Ontario

Ottawa Congress Centre,
 Ottawa, Ontario

Henri Ouellet, Hull, Québec

Barry Padolsky Architect Ltd.,
 Ottawa, Ontario

Risë Paquette,
 Membre du personnel du Musée

Christine Parent,
 Membre du personnel du Musée

Garry Parenteau, Administrateur du
 Musée, Fishing Lake, Alberta

Parks Canada, Smiths Falls, Ontario

Ashley Parsons,
 Membre du personnel du Musée

Mary Parsons, Kars, Ontario

Dale Patten, Ottawa, Ontario

Paul's Boat Line, Ottawa, Ontario

Marie-Claire Payette,
 Membre du personnel du Musée

Lyanne Payette,
 Membre du personnel du Musée

Pêches et Océans

Stewart Peck, Ottawa, Ontario

Barry Peers,
 Membre du personnel du Musée

Pet Circus, Ottawa, Ontario

Petsmart, Gloucester, Ontario

Anne Phelps, Université d'Ottawa,
 Ottawa, Ontario

Michel Picard,
 Membre du personnel du Musée

Diane Picard,
 Membre du personnel du Musée

S. Piippo, University of Helsinki,
 Finland

David Pilon,
 Membre du personnel du Musée

Roy Piovesana, Administrateur du
 Musée, Thunder Bay, Ontario

R. Pittaway, Ontario Field
 Ornithologists, Minden, Ontario

Jacques Plante,
 Membre du personnel du Musée

Michel Poirier, Ottawa, Ontario

Gerald Potoczny,
 Membre du personnel du Musée

Michel Poulin,
 Membre du personnel du Musée

Judith Price,
 Membre du personnel du Musée

Prinzo Catering, Ottawa, Ontario

Pro-Manage Consulting,
 Richmond, Ontario

Gilles Proulx,
 Membre du personnel du Musée

Michèle Provencher, Hull, Québec

Josée Quenneville,
 Membre du personnel du Musée

J. Quinlan, Ottawa, Ontario

Kathleen Quinn,
 Membre du personnel du Musée

Lynne Quinnett-Abbott, Environment
 Canada, Regina, Saskatchewan

Ramada Plaza Hotel, Hull, Québec

Alexander Rathwell, Ottawa, Ontario

Flavia Redelmeier,
 Richmond Hill, Ontario

Judy Redpath,
 Membre du personnel du Musée

Claude Renaud,
 Membre du personnel du Musée

Ressources naturelles Canada

John Reynolds, Kitchener, Ontario

RG Webb Consulting, Ottawa, Ontario

Leanne Ridgeway,
 Membre du personnel du Musée

Stella Riesen, Calgary, Alberta

Elizabeth Roberts, Nepean, Ontario

Jim Robertson,
 Membre du personnel du Musée

Johanne Robin,
 Membre du personnel du Musée

George Robinson, A. E. Seaman
 Mineral Museum, Houghton,
 Michigan, É.U.

Katja Rodriguez,
 Membre du personnel du Musée

Jacky Rollin,
 Membre du personnel du Musée

Denis Routhier,
 Membre du personnel du Musée

Royal Bank of Canada, Ottawa, Ontario

Royal Canadian Mint, Ottawa, Ontario
Royal Ontario Museum, Mineralogy Department, Toronto, Ontario
Jean Rutherford, Ottawa, Ontario
Mary-Rose Saccu,
 Membre du personnel du Musée
Leo Saccu,
 Membre du personnel du Musée
Gilles St-Arnaud, Aylmer, Québec
Timothy Saint Jean,
 Membre du personnel du Musée
Suzanne Sauvé,
 Membre du personnel du Musée
Wilfred B. Schofield, University of British Columbia, Vancouver, Colombie-Britannique
Sean Scott,
 Membre du personnel du Musée
Louis-René Sénéchal,
 Membre du personnel du Musée
Michael Shchepanek,
 Membre du personnel du Musée
Kieran Shepherd,
 Membre du personnel du Musée
Sheraton Ottawa Hotel,
 Ottawa, Ontario
Danny Shepley, University of Alberta, Edmonton, Alberta
Randi Shulman,
 Membre du personnel du Musée
Lorna Sierolawski,
 Membre du personnel du Musée
Julie Sigouin,
 Membre du personnel du Musée
Ski Mont Cascades, Cantley, Québec
D. Smith, Carleton University, Ottawa, Ontario
Gregory Smith,
 Membre du personnel du Musée
So Good Restaurant, Ottawa, Ontario
Samantha Somers,
 Membre du personnel du Musée
Somerset Pub, Ottawa, Ontario
Joanne Sparks,
 Membre du personnel du Musée
Jea Starrs, Ottawa, Ontario
H. Steacy, Ottawa, Ontario
Michèle Steigerwald,
 Membre du personnel du Musée
Patrice Stevenson,
 Membre du personnel du Musée
Kathlyn Stewart,
 Membre du personnel du Musée

Beryl Strang, Ottawa, Ontario
Daniel Suh,
 Membre du personnel du Musée
SurfSide, Ottawa, Ontario
Surgenor Pontiac Buick,
 Ottawa, Ontario
Charles Svoboda, Ottawa, Ontario
Susan Swan,
 Membre du personnel du Musée
Ted Sypniewski,
 Membre du personnel du Musée
Dahlia Tanasoiu,
 Membre du personnel du Musée
Mehmet F. Taner, Gloucester, Ontario
Tapp Consulting, Merrickville, Ontario
TELAV, Ottawa, Ontario
Carol Thiessen,
 Membre du personnel du Musée
Lucille Thomas,
 Membre du personnel du Musée
Robin Tibbit, and Robert Rothenberg, Hudson, Québec
Stacey Tidman,
 Membre du personnel du Musée
Tor Tønsberg, University of Bergen, Norway
Traiteur Épicure, Hull, Québec
James Trimm,
 Membre du personnel du Musée
University of Colorado, Boulder, Colorado, É.U.
Via Rail Canada, Ottawa, Ontario
P. Vanstone, Tanco Mine, Bernic Lake, Manitoba
Aaron Vegh,
 Membre du personnel du Musée
Marc Villeneuve,
 Membre du personnel du Musée
Michael A. Vincent, Miami University, Oxford, Ohio, É.U.
Sarah Voyer,
 Membre du personnel du Musée
Joe Wai, Administrateur du Musée, Vancouver, Colombie-Britannique
Kevin Wallace,
 Membre du personnel du Musée
Joyce Wallace,
 Membre du personnel du Musée
Robert Waller,
 Membre du personnel du Musée
Watson Sculptures and Models,
 Nepean, Ontario

James Watson, Ottawa, Ontario
Michael Wayne,
 Membre du personnel du Musée
Webster & Fils Limitée,
 Montréal, Québec
Westin Hotel, Ottawa, Ontario
Clifford Wetmore, Bell Museum of Natural History, St. Paul, Minnesota, É.U.
J.A. Whalen, Orléans, Ontario
James Wilkinson,
 Membre du personnel du Musée
Bruce Williams,
 Membre du personnel du Musée
Gerald Williams, Ottawa, Ontario
Henry Wilman, Edmonton, Alberta
Anne Winship,
 Membre du personnel du Musée
Louise Winter,
 Membre du personnel du Musée
Pak Yau Wong,
 Membre du personnel du Musée
Elizabeth Woodbury,
 Gloucester, Ontario
Patricia Wright, Administrateur du Musée, Etobicoke, Ontario
Chongxie Xiao, University of Toronto, Toronto, Ontario
Zinn, Hoffley, Ottawa, Ontario

Grâce à l'appui généreux de nos donateurs et de nos partenaires de la communauté, les travaux effectués par le Musée canadien de la nature dans le domaine de la recherche, des collections et des programmes publics continuent d'être fructueux et pertinents.

BÉNÉVOLES DU MUSÉE

Clémence Ahounou	Jeannette Corneil	Mimi Hoang	Kenneth Miller	Étienne
Erik Allen	William Creelman	Arlie Hobson	Shardeen Mohamed	Séguin-Bertrand
Cliff Anderton	Emily Croteau	Jessica Holditch	Leona Morrison	Marek Skapski
Paul Andrews	Margaret Currie- Feuerstack	Lynda Holleman	Elie Moussalli	Mark Soares
Melba Angell	Alexandra Day	Peggy Holton	Isabel Muir	Daniel Spooner
Lorne Atchison	Gretchen Denton	John Hunt	Lillian Munro	Jonathan St-Onge
Nadine Auger	Fanny Descary	Betty Anne Hurst	Tammy Murray	Amy Steenbacker
Stuart Baatnes	Martine DesLauriers	Sol Kaiman	Arlene Neilson	Katherine Steigerwald
Margaret Bailey	Simon Desmarais	Lynn Kaplansky	Deborah Nizman	Jennifer Storey
Tania Barette	Audrey Despatis	Carmel Kasper	Alex Norfolk	Patricia Swan
Audrey Barrass	Mireille Deussing	Fiona Kearney	Alex Norman	David Symons
Marie-Pascal Berthelot	Wendy Dion	Robert Kelly	Cathie Norton	Mew Symons
Richard Bisson	Sheila Douglas	Vivien Kemeny	Thaddee Ntgarra	Valerie Tait
Anne Marie Boivin	Lise Dubé	Pauline Klosevych	Chrisitne O'Connor	Mahmet F. Taner
Catherine Borza	Maureen Dugas	Rémi Lachance	Paule Ouellet	John Tener
Irène Boucher	Heather Duthie	Louise Lambert	Cory Pagé	Marie-Eve Tessier
Colin Bowen	Frank Dyson	Cathy Langill	Patricia Parker	Joelle Tessier-Gagné
Pat Bowen	Carrie-Lynn Eagen	Camille Lavoie	Mary Parsons	Julie Thébault-Gauvin
Mark Bradley	Bob Emmerson	Evelyne Leblanc-Roy	Diane Pathy	Diane Rose Therrien,
Emmanuelle Britton	Phyllis Esdon	Judy Leeson	Dale Patten	Jennifer Theves
Lise Broadbent	Elizabeth Fenton	Diane Lemieux	Jane Pearce	Marie-Pierre Thibault
Carole Brown	Elizabeth Fortin	Hélène Lepage	Eva Peralta	Maxime-Édith Thomas
Alex Buckland	Louise Francis	Valérie Lepage	Lisa Plitz	Louis-Philippe Toussaint
Jovana Bugarski	Uwe Frank	Claudiane Lepage	Nancy Ponce	Alexandre Toussaint
Claudia Burns	Lydia Gareau	Isabelle Lesage	Zaire Puil	Ted Tozer
Christine Cameron	Nicolas Gaudet- Labrosse	Jean-Francois Létourneau	Clifford Quince	Danielle Varin
John Cameron	Nicholas Gauthier	Barbara Liddy	Debora Quayle	Kevin Wallace
Louise Campagna	Alain Gauthier	Stuart Lithwick	Joyce Quince	Eve Wandelmaier
Phil Campbell	Claire Gauvin	Kathleen Liver	Carolyn Ragan	Margot Watt
Mariane Catzalco	Huguette Gavrel	Jessie Love	John Ratcliffe	Joan White
Catzalco Dinorah	Alexandre George	Nicole Lupien	Christoph Richter	Marika Williot,
Marc Chamberland	Carol German	Mollie MacCormac	Eric Robard	Roy Wood
Emmanuelle Charlebois	Marilyn Gilbert	Samantha Macko	Josette Robert	Elizabeth Woodbury
Valérie Chartrand	Nina Giuliani	Pat Martin	Georgina Robert	Emen Yven
Harold Chase	Melinda Glockling	Philip Martin	Heather Robertson	
Maria Ciepala	Éric Gosselin	Sebastien Mayer	Stéphane Rollin	
Colette Cléroux	Virginia Grant	Dorine McCurrie	Rebekah Rooney	
Julie Cloutier	Nancy Greenberg	Mana McDonald	Julia Rose	
Chantal Cloutier	Jessica Groulx	Alan McDonald	Joan Rowed	
Peggy Colburn	Louise Guertin	George McIlhinney	Nicolas Roy	
Ariane Collin	Yvette Halpin	Linda McKenzie	Susan Rust	
John Coltes	Mélissa Hamel	Elizabeth McMillan	Tina Saffioti	
Matteo Contestabile	Adeline Hardie	Trina McMillan	Denise Sarda	
Adam Cook	Louise Haridge	Sharron Meier	Étienne Séguin	
	Gail Harrington	Jennifer Ménard		
	Kyle Hayward	Vivian Menzies		
	Lauren Henry	Jane Merlin		
	Shawn Hierlihy	Sandra Millar		

Nombre de bénévoles : 218

Nombre d'heures de bénévolat : 8722

Valeur économique : 143 815 \$

PERSONNEL DU MUSÉE

Susan Aiken	Wendy Cibula	Michel Gosselin	Nick McKay	Michael Shchepanek
Allen Alexander	Brian Coad	Natalie Gould	Benoit Ménard	Kieran Shepherd
Noel Alfonso	Kathleen Conlan	Mark Graham	Madalena Menezes	Randi Shulman
Danielle Allard	Laurie Consaul	Joel Grice	Manon Miller	Lorna Sierolawski
Robert Anderson	Wilda Corcoran	Luisa Guglielmo	Patrick Minns	Julie Sigouin
Marie Anglade	Guy Cousineau	Patrick Haag	Thérèse Mitrow	Gregory Smith
Marie Carmen	Jason Coyle	Laetitia Habimana	Liane Monette	Samantha Somers
Antoine	Marissa Croteau	Nathalie Haché	Cynthia Moore	Joanne Sparks
Marie-Claude	Stephen Cumbaa	Paul Hamilton	Denise	Michèle Steigerwald
Asselin	Darrell Daniels	Patricia Hancock	Morin-Groulx	Patrice Stevenson
Stuart Baatnes	Hugh Danks	Janet Hanniman	Alison Murray	Kathlyn Stewart
Tony Badmus	Richard Day	Charles Harington	Patrick Myre	Daniel Suh
Darlene E. Balkwill	Kim DeGrandpré	Ed Hendrycks	Donna Naughton	Susan Swan
Anne Marie Barter	Roger Demers	Morag Hutcheson	Charles Nezan	Ted Sypniewski
Lory Beaudoin	Mathieu Deshaies	Heather Hutt	Barbara Njie	Dahlia Tanasoio
Isabelle	Sylvie Desjardins	Martha Johnson	Risé Paquette	Carol Thiessen
Beaudoin-Roy	Francine Desmeules	Cécile Julien	Christine Parent	Lucille Thomas
Micheline	Joanne	Catherine Kempton	Ashley Parsons	Stacey Eliza Tidman
Beaulieu-	Desnoyers-Shea	Clayton Kennedy	Marie-Claire Payette	James Trimm
Bouchard	Joanne DiCosimo	Tyler Klein	Lyanne Payette	Aaron Vegh
Geneviève Béland	Marc Diotte	John Kubicek	Barry Peers	Marc Villeneuve
Alain Bélanger	Charles Diotte	Ron Kuelz	Michel Picard	Sarah Voyer
Richard Bélanger	Jonathan Diotte	Evan Kuelz	Diane Picard	Kevin Wallace
Daniele Bélisle	Lina Duguay	Mario Lacasse	David Pilon	Joyce Wallace
Jacob Berkowitz	Catherine	Lynne Ladouceur	Jacques Plante	Robert Waller
Florence Bernard	Dumouchel	Jean-Marc	Gerald Potoczny	Michael Wayne
Nancy Boase	Nicole Dupuis	Laflamme	Michel Poulin	James Wilkinson
Mailin Boppe	Guy Durand	Sylvie Laframboise	Judith Price	Bruce Williams
Anne Botman	Chantal Dussault	Aline Lance	Gilles Proulx	Anne Winship
Louisa Bouchard	Colin Eades	Hélène Lapointe	Josée Quenneville	Louise Winter
Sonia Boucher	Linda Eagen	Guy Larocque	Kathleen Quinn	Pak Yau Wong
Mireille Boudreau	Scott Ercit	Doris Launier	Judy Redpath	
Ralph Brassard	Diane Faucher	Jean Lauriault	Claude Renaud	
Anne Breau	Jonathan Ferrabee	Marie-Josée	Leanne Ridgeway	
Irwin Brodo	Margaret Feuerstack	Lavergne	Jim Robertson	
Stéphane Bruneau	Gerald Fitzgerald	Josée Lavigne	Johanne Robin	
Irene Byrne	André Fortier	Marcie Lawrence	Katja Rodriguez	
Geneviève Burley	Elizabeth Fortin	Philippe Lecavalier	Jacky Rollin	
Michael Caldwell	Lucille Fournier	Martin Leclerc	Denis Routhier	
Dorothy Cameron	Peter Frank	Alexandre Lefebvre	Mary-Rose Saccu	
Carol Campbell	Jean-Marc Gagnon	Diane Lemieux	Leo Saccu	
Joanne Charette	Robert Gault	Robert Leuenberger	Timothy Saint-Jean	
Sylvain Charette	Gerben Gazendam	Sherrill Logue	Suzanne Sauvé	
Jennifer Charlebois	François Génier	Jacqueline Madill	Sean Scott	
Stéphane Charlebois	Rachel Gervais	Robert Marchand	Louis-René Sénéchal	
Stéphanie Charron	Jeffrey Gibson	Sylvie Marcil		
Agnès Chartrand	Lynn Gillespie	André Martel		
	Yves Giroux	Antoinette Martin		
	Susan Goods	Richard Martin		
	Danielle Gosselin	Elizabeth McCrea		

