

## INSECTES BÉNÉFIQUES

Ces insectes jouent un rôle positif dans la culture du canola. Une saine population de ces insectes contribue à la santé des cultures de canola et à de bonnes récoltes. Le rôle bénéfique de chacun de ces insectes apparaît dans la description qui en est faite.



### Coccinelle (adulte, pupa, larve)

- Larve au dos tacheté de noir et orange, ressemblant à un alligator. Adulte orangé avec des points noirs. Prédateur bénéfique.

7 mm



### Larve de chrysope

- Larve fusiforme avec pièces buccales proéminentes en forme de pinces, ressemblant à un petit alligator. Prédateur bénéfique.

20 mm



### Chrysope adulte

- Insecte vert pâle au corps mince et aux longues ailes vertes délicates. Prédateur bénéfique.

20 mm



### Abeille domestique

- Corps jaune et noir, ailes transparentes. Pollinisateur bénéfique.

15 mm



### Guêpe parasite (adulte)

- Guêpe minuscule avec de longues antennes. Parasite bénéfique.

10 mm



### Syrphide

- Petite mouche aux couleurs vives ressemblant à une abeille. Adulte pollinisateur et larve prédatrice.

10 mm

## Comment utiliser un filet fauchoir

- Utilisez un filet normal de 38 cm de diamètre. Faites l'échantillonnage lorsque le feuillage est sec. Si le feuillage est mouillé, les petits insectes peuvent coller à la paroi interne du filet rendant l'identification difficile et faussant vos données de capture.
- Tenez le filet devant vous, de façon à ce que l'ouverture soit près du sol et le plan du cerceau perpendiculaire à vous.
- Tout en avançant normalement, effectuez un mouvement de va et vient avec le filet en décrivant un arc complet de 180 degrés. Faites un mouvement de balayage par pas, en marchant à travers le champ ou le long d'un rang.
- Orientez le filet de façon à ce que la partie inférieure du cerceau soit légèrement en avant par rapport à la partie supérieure (angle de 45° environ).
- Dans la végétation courte, fauchez votre filet le plus profondément possible. Pour la végétation haute visez à ce que la partie supérieure du cerceau se maintienne au niveau des têtes des plants. En général, ne descendez pas le filet plus de 25 cm sous les têtes des plants.
- Chaque passage du filet correspond à un balayage.



La bonne façon



La mauvaise façon

Consultez un agronome du Conseil canadien du canola, votre représentant agricole provincial ou votre guide de protection des cultures pour obtenir les seuils économiques et les recommandations de lutte antiparasitaire.

## QUAND

Procédez au dépistage une fois par semaine pour vérifier le nombre et le type d'insectes présents dans le canola et tout dommage ayant été causé.

Lorsque la quantité d'insectes approche le niveau du seuil économique, échantillonnez le champ tous les jours.

## OÙ

Dans les champs de moins de 40,5 ha (100 acres), inspectez un minimum de cinq sites. Dans les champs plus grands, vérifiez au moins dix sites. Il existe plusieurs modèles d'échantillonnage en fonction de la répartition du ravageur et de la forme du champ.

**Modèle 1 :** À utiliser lorsque la répartition des insectes est uniforme partout dans le champ.

Ce modèle ressemble à un X, un Z ou un W, et

exclut les bordures du champ. Ce modèle s'applique pour la légionnaire bertha, la fausse-teigne des crucifères, les pucerons et les punaises.

**Modèle 2 :** À utiliser lorsque les ravageurs se retrouvent dans les bordures du champ.

On doit dépister en marchant le long des champs, des clôtures et des fossés. C'est le cas pour les altises et les sauterelles par exemple.

## RAVAGEURS DES PLANTULES



### Ver gris

- Le ver-gris à dos rouge et le ver gris orthogonal mesurent de 30 à 35 mm.
- Domage - les larves mangent les tiges à la surface ou dans le sol, tuant le plant.
- Dépistez du stade plantule au stade rosette. Fouillez jusqu'à 5 cm dans le sol autour des plants coupés par les vers.

30 mm



### Altise

- Coléoptère noir/bleuté lustré, ou noir avec deux rayures jaunes, mesurant de 2 à 3 mm.
- Domage - Criblures dans les cotylédons et les premières feuilles.
- Dépistez de mai à la fin de juin, lorsque la culture est au stade plantule.

3 mm



### Chrysomèle du navet

- Coléoptère de 7 mm de long, avec des taches noires et rouges sur la tête et 3 bandes noires le long du dos.
- Domage - L'insecte se nourrit du feuillage et peut manger le plant entier; il envahit le champ à partir des bordures.
- Dépistez dans les bordures des champs au début de juin.

7 mm

Les associations et organismes suivants ont soutenu ce projet : la B.C. Grain Producers Association, l'Alberta Canola Producers Commission, la Commission de développement du canola de la Saskatchewan, l'Association des producteurs de canola de la Saskatchewan, l'Association manitobaine des producteurs de canola, l'Agence de réglementation de la lutte antiparasitaire de Santé Canada, le Fonds canadien d'adaptation et de développement rural par l'entremise du Manitoba Rural Adaptation Council Inc., le Saskatchewan Council for Community Development - CARDS Secretariat, l'Agriculture & Food Council (Alberta), et la British Columbia Investment Agriculture Foundation. Ces organismes n'assument aucune responsabilité ou obligation légale quant à l'exactitude, l'exhaustivité ou la pertinence des renseignements fournis dans ce document.

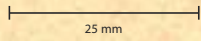
Crédits des photos : Centre de recherche de Winnipeg - Agriculture et Agroalimentaire Canada, Prairie Pest Management, Lloyd Dossdall, Alberta Agriculture Food & Rural Development et M. Herbut, Alberta Research Institute.

Conseil canadien du canola, 167, avenue Lombard, bureau 400, Winnipeg (Manitoba) R3B 0T6. Tél. : (204) 982-2100. Pour plus de renseignements, consultez notre site Web à [www.canola-council.org](http://www.canola-council.org)



## Arpenteuse de la luzerne

- Larve mesurant 25 mm, de couleur vert pâle à vert olive avec une tête plus pâle, une bande pâle sur le côté et deux bandes pâles le long du dos. La larve en pleine maturité a l'abdomen gonflé.
- Dommages - La larve se nourrit du feuillage et coupe les fleurs et les gousses.



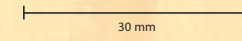
## Pucerons

- Ailés ou non, de couleur verte ou noire, les pucerons couvrent souvent la totalité des 5 à 8 premiers centimètres au haut de la plante.
- Ils ne causent généralement pas de pertes de valeur économique.



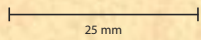
## Ver-gris du trèfle

- Se roule en boule si on le dérange. Ver gris foncé mesurant 30 mm, avec des bandes rose jaunâtre le long du dos.
- Dommages - Le ver-gris se nourrit des feuilles.
- Dépistez de la fin mai à la mi-juillet.



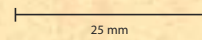
## Tisseuse de la betterave

- Jeune larve vert foncé (25 mm), devenant noire à maturité avec deux bandes blanches et deux rangées de formes circulaires en paires de chaque côté de la ligne médiane du dos.
- Dommages - La larve se nourrit des feuilles, des tiges et des gousses. Elle tisse des « toiles » de soie à la tête des plants.



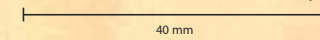
## Méloé

- Grand coléoptère (25 mm) étroit, de couleur souvent irisée, présent occasionnellement dans le canola.
- Dommages - Il se nourrit des feuilles et ne cause pas de pertes économiques.



## Légionnaire bertha

- Larve en pleine maturité de couleur brun pâle ou brun/noir velouté, mesurant de 25 à 40 mm, avec la tête brun pâle et une bande orange de chaque côté du corps.
- Dommages - La larve se nourrit des feuilles, des tiges et des gousses.
- Dépistez de la fin juillet au début d'août.



## Mouche du chou (adulte)

- Adulte ressemblant à une petite mouche domestique (5 mm), couverte de poils noirs, de couleur gris foncé avec une bande foncée le long de la surface dorsale de l'abdomen.
- Dommages - Les mouches adultes ne causent pas de dommages, il faut chercher les larves qui attaquent les racines.
- Vérifiez la présence d'asticots sur les racines du canola.



## Mouche du chou (larve)

- Petite larve (6 à 10 mm) blanche sans pattes (asticot) - éclosion en trois à cinq jours.
- Dommages - La larve se nourrit à l'intérieur des racines du canola en y creusant des tunnels.



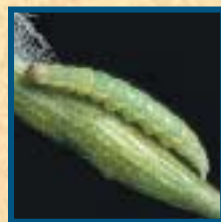
## Charançon de la silique (adulte)

- Adulte gris, mesurant de 3 à 4 mm, avec un « bec » proéminent et courbé.
- Dommages - En se nourrissant des boutons de fleurs, le charançon cause leur avortement. (Voir l'information concernant les larves.)
- Dépistez du stade bourgeon jusqu'à la floraison.



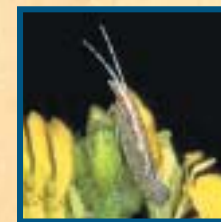
## Charançon de la silique (larve)

- Larve blanche ressemblant à un ver blanc, se nourrissant des graines dans les gousses en développement.
- Dommages - La larve se nourrit des graines en développement et cause une perte économique. Les gousses sont susceptibles à l'éclatement et à la maladie.



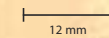
## Fausse-teigne des crucifères (larve)

- Larve jaunâtre ou vert pâle, lisse, mesurant 7,5 mm; se tortillant vigoureusement au bout d'un fil de soie pendant du feuillage.
- Dommages - La larve en pleine maturité dénude les feuilles, les tiges et les gousses.
- Dépistez de juillet jusqu'au début d'août



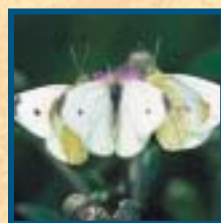
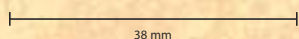
## Fausse-teigne des crucifères (adulte)

- Petit papillon de nuit étroit avec une forme de losange sur les ailes au repos.
- L'adulte ne cause pas de dommages.
- Voir l'information sur la larve.



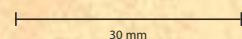
## Sauterelle

- Adulte avec de grandes pattes et ailes.
- Dommages - Les nymphes et les adultes se nourrissent des feuilles, des tiges et des gousses.
- Dépistez de mai à la fin de juillet, surtout le long des bordures de champ.



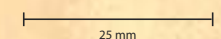
## Piéride du chou (adulte)

- Papillon blanc (envergure des ailes de 45 à 65 mm) ayant de un à quatre points noirs sur les ailes; très actif pendant la journée.
- Les adultes ne causent pas de dommages.



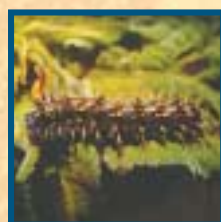
## Piéride du chou (larve)

- Chenille verte à aspect velouté, bande jaunâtre le long du dos, mesurant 25 mm à maturité.
- La chenille se nourrit des feuilles mais ne cause pas de pertes économiques.



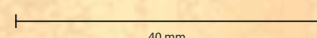
## Punaise

- Insecte vert pâle à brun rouge, avec un « V » au tiers du dos. Les jeunes nymphes sont vert pâle et ressemblent à des pucerons.
- Dommages - Les punaises se nourrissent des feuilles, des tiges, des fleurs et des gousses; elles causent l'avortement des fleurs et le rabougrissement des graines.
- Dépistez de la période du pré-bouton jusqu'à ce que les graines dans la gousse soient fermes.



## Vanesse de Virginie (larve)

- Larve en pleine maturité noire (40 mm) avec des épines le long du dos et des bandes jaunes sur les côtés.
- Dommages - La larve se nourrit du feuillage mais ne cause pas de pertes économiques.



## Thrips

- Petits points noirs dans le filet faucheur; lorsqu'on les grossit on distingue de petits insectes noirs au corps de forme linéaire.
- Dommages - En se nourrissant les thrips provoquent la torsion des gousses mais ne causent généralement pas de pertes économiques.

