



# Lutte efficace contre les punaises des céréales



Juillet 2000

réédité mars 2003

**V**otre pelouse est-elle marbrée de plaques brunes? Attendez avant d'accuser le chien du voisin — les vraies coupables pourraient bien être des punaises des grains.

## Dommmages

Les punaises des grains se nourrissent en suçant la sève de la base et des tiges des graminées à gazon, provoquant l'apparition de plaques jaunes irrégulières qui s'étendent durant l'été. Si l'infestation n'est pas réprimée, le gazon peut brunir et mourir. En cas d'infestation grave, les punaises peuvent détruire une pelouse entière.

## Description

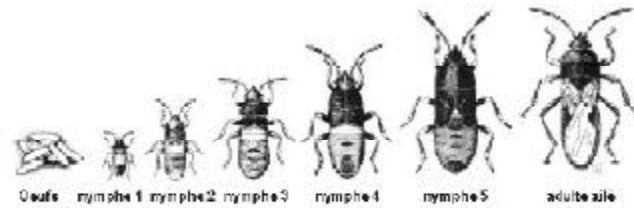
La punaise velue (*Blissus leucopterus hirtus*) est une espèce commune de punaise des grains dans l'est du pays. Elle affiche une affinité particulière pour l'agrostide, le pâturin et certaines variétés de fétuque rouge. Cette punaise est noire, avec une tache blanche entre les bourgeons alaires. Les adultes mesurent 4 mm (tout près de 1/4 ") de longueur et ont les ailes blanches, repliées sur le dos. Chez les punaises immatures, ou larves, le corps est rouge vif et cintré dorsalement de bandes blanches distinctives. À mesure qu'elles s'approchent du stade adulte, leur coloration passe de l'orange au brun, puis au noir. Les larves sont dépourvues d'ailes.



## Cycle biologique

Les adultes passent l'hiver en groupes au pied des arbres et des arbustes ou cachés sous des débris, en bordure des pelouses, dans les haies ou les jardins à fleurs. L'accouplement a lieu au printemps ou au début de l'été, lorsque la température atteint 20 °C (70 °F). Au cours du mois qui suit, les femelles déposent entre 200 et 300 oeufs sur les feuilles inférieures ou les racines des graminées à gazon. La maturation des oeufs prend 30 à 40 jours. Les dommages les plus graves sont causés par les larves, habituellement en juin.

Les jeunes punaises atteignent le stade adulte en juillet. La deuxième génération apparaît en août ou en septembre. Les adultes qui hibernent appartiennent à cette génération.



## Détermination de la gravité des infestations

Par temps chaud, les dommages causés par les punaises des grains apparaissent rapidement et peuvent être confondus avec les effets de la sécheresse. Il existe plusieurs façons de déterminer si les dommages observés sont effectivement dus à une infestation.

Les punaises des grains émettent une odeur désagréable lorsqu'elles sont écrasées. Si vous

percevez distinctement cette odeur lorsque vous marchez sur votre pelouse, méfiez-vous! Votre pelouse pourrait être gravement infestée.

Écartez les brins de gazon et inspectez la surface du sol afin de détecter la présence éventuelle de larves rouges ou d'adultes noirs. Les punaises fuient la lumière et se cachent souvent dans les anfractuosités du sol. La méthode de flottation peut faciliter la détection des punaises lorsque celles-ci sont difficiles à apercevoir. Voici comment il faut procéder :

- découpez le fond d'une grosse boîte (en métal) de café ou de jus et enfoncez cette boîte à 5 cm (2 ") dans le sol. Versez de l'eau savonneuse jusqu'au bord de la boîte. Ajoutez-en si le niveau diminue, puis attendez cinq à dix minutes. Si votre pelouse est infestée, vous apercevrez des punaises flottant à la surface. Répétez cette opération en plusieurs points de la pelouse, en particulier le long des haies.
- si vous trouvez de 5 à 10 punaises dans votre boîte, l'infestation est suffisamment grave pour endommager votre pelouse. Une pelouse en santé est normalement capable de tolérer une densité équivalente à 2 ou 3 punaises par boîte. En revanche, une faible densité de punaises peut se révéler néfaste pour une pelouse mal entretenue ou exposée à des conditions anormalement chaudes et sèches.

## Mesures préventives : saine gestion des pelouses

Les punaises des grains préfèrent les pelouses mal entretenues, encombrées de débris végétaux et établies sur des sols compactés, secs et comportant un surplus d'azote. Une pelouse bien entretenue est moins susceptible d'être attaquée et, en cas d'infestation, tolère mieux les dommages occasionnés par le ravageur. Les

pratiques suivantes peuvent aider à prévenir les infestations ou à en atténuer les effets :

- si vous réaménagez une pelouse, choisissez une variété de fétuque élevée ou de ray-grass résistante aux insectes dont les tissus contiennent un champignon endophyte symbiotique (les endophytes sont des champignons naturels qui tuent les ravageurs des pelouses, dont les punaises des grains);
- aérez la pelouse au printemps pour réduire la compaction du sol;
- en automne, éliminez l'épaisse couche de débris végétaux, ou chaume, qui recouvre la surface du sol (il faut toutefois en garder une partie, car une faible quantité de chaume confère une bonne protection contre les basses températures hivernales dans les régions plus froides);
- évitez de surfertiliser, car un apport excessif d'engrais stimule l'activité du ravageur;
- utilisez des engrais azotés insolubles dans l'eau ou à libération lente;
- utilisez 1 kg d'azote par 100 m<sup>2</sup> (environ 2 livres par 1000 pi<sup>2</sup>); cette quantité convient à la plupart des pelouses;
- en été, arrosez abondamment mais irrégulièrement la pelouse;
- arrosez la pelouse par irrigation durant les périodes de sécheresse afin de lui permettre à la pelouse de mieux tolérer les dommages en cas d'infestation;
- gardez le sol humide jusqu'à une profondeur de 6 à 8 cm (2,5 à 3,5 ");
- évitez les tontes trop rases — une tonte de 6 à 7,5 cm (2,5 à 3 ") de hauteur réduit le stress dû au soleil et à la chaleur;
- ajoutez de la pierre à chaux agricole aux sols dont le pH est inférieur à 6,5.

## Insectes utiles

Certains prédateurs et parasitoïdes naturels peuvent aider à réprimer les populations de punaises des grains. Les deux espèces suivantes sont particulièrement efficaces :

- ▶ la punaise géocorine (*Geocoris bullatis*) est un prédateur reconnu de la punaise des grains. Les deux espèces se ressemblent, mais la punaise géocorine a le corps et la tête plus larges, et les yeux, plus saillants.
- ▶ lorsque les conditions lui sont favorables, la minuscule guêpe parasitoïde *Eumicrosoma veneficum* parasite les oeufs de la punaise des grains et empêche leur éclosion.

Ces deux espèces sont des ennemis naturels de la punaise des grains. On peut s'en procurer auprès de certaines entreprises commerciales spécialisées dans l'élevage d'insectes utiles.

## Surveillance

La méthode combinant l'application d'une solution d'eau savonneuse et d'un drap de coton sur le sol peut également se révéler utile pour piéger et éliminer les punaises et évaluer l'ampleur des infestations. Voici comment il faut procéder :

- ▶ mélanger 30 mL (1 once) de détergent à vaisselle dans 7 L d'eau et imbiber le sol d'une petite portion de la pelouse (p. ex., 0,2 m<sup>2</sup> ou 2 pi<sup>2</sup>). Il est également possible de traiter une plus grande surface en utilisant un tuyau d'arrosage. Les punaises grimperont sur les brins de gazon pour éviter d'être exposées au détergent.



Punaise velue adulte (photo D.J. Shetlar)

- ▶ déposer un drap en flanelle sur la surface traitée et attendez de 10 à 15 minutes. Les punaises se réfugieront sur le drap, et leurs pattes se prendront aux fibres du tissu. Vous pourrez alors les détruire à l'aide d'un aspirateur ou en les immergeant dans l'eau.

## Utiliser un pesticide

Un certain nombre d'insecticides à usage domestique peuvent aider à réprimer une infestation de punaise des grains. Avant d'acheter un produit antiparasitaire, vérifiez sur l'étiquette si le produit est homologué à cette fin.

Le premier traitement doit être effectué dès l'apparition des premiers symptômes au début de juin. Il faut traiter toute la pelouse. Une deuxième application peut se révéler nécessaire en août pour éliminer la deuxième génération. Après le milieu d'août, les traitements ne sont plus particulièrement efficaces. Il vaut donc mieux les reporter au mois de juin de l'année suivante.

*Remerciements : Department of Entomology, University of Nebraska-Lincoln; the Ohio State University Extension; Stephen C. White, Kansas Department of Agriculture; D.J. Shetlar, pour certaines des photos et illustrations.*

## N'oubliez pas



### Avant d'acheter un pesticide

- ▶ Identifiez le ravageur correctement.
- ▶ Utilisez d'abord des mesures de lutte physique et des moyens autres que les pesticides.
- ▶ Lisez le mode d'emploi et les précautions qui figurent sur l'étiquette du produit avant de l'acheter. L'étiquette doit comporter le nom du ravageur à combattre et l'endroit où le produit peut être utilisé, p. ex., à l'intérieur, à l'extérieur, dans le jardin, sur les animaux.
- ▶ N'achetez que la quantité de produit requise pour le traitement.
- ▶ Vous pouvez toujours choisir de faire appel aux services d'un professionnel au lieu d'appliquer le traitement vous-même.

### Lors de l'utilisation d'un pesticide

- ▶ Lisez attentivement le mode d'emploi et les précautions qui figurent sur l'étiquette.
- ▶ Ne fumez pas et ne consommez pas de boissons ou de nourriture pendant l'application d'un pesticide.
- ▶ Faites sortir les enfants et les animaux familiers des lieux ou éloignez-les pendant le traitement. Couvrez ou enlevez les aquariums.
- ▶ Couvrez ou enlevez les aliments, les ustensiles et la vaisselle si le traitement se fait dans la cuisine.

### Après avoir utilisé un pesticide

- ▶ Lavez-vous toujours les mains soigneusement.
- ▶ Ne laissez pas les enfants ou les animaux familiers entrer en contact avec les surfaces traitées avant qu'elles ne soient complètement sèches.

- ▶ Ventilez bien les lieux traités.
- ▶ Nettoyez toutes les surfaces ayant un contact direct avec les aliments, comme le dessus des comptoirs de cuisine, des tables et des cuisinières, tant à l'intérieur qu'à l'extérieur.
- ▶ Gardez toujours les pesticides hors de la portée des enfants et des animaux familiers et loin des aliments et des boissons.

### En cas d'empoisonnement

- ▶ Communiquez immédiatement avec un centre antipoison et consultez un médecin.
- ▶ Apportez le contenant ou l'étiquette du produit à la clinique d'urgence ou chez le médecin.
- ▶ Suivez les directives de premiers soins qui figurent sur l'étiquette.
- ▶ En cas d'empoisonnement d'un animal familier, consultez un vétérinaire immédiatement.



### Élimination

Ne réutilisez pas les contenants de pesticides. Enveloppez-les et jetez-les avec les ordures ménagères.

Les pesticides non utilisés ou les restes de pesticides doivent être jetés dans un site provincial ou municipal de collecte des déchets ménagers dangereux.

### Soyez pratiques

- ▶ Les précautions énumérées ci-dessus sont d'ordre général.
- ▶ Lisez toujours l'étiquette pour plus de précisions.
- ▶ En cas de doute, consultez un expert.

Agence de réglementation de la lutte antiparasitaire  
2720, promenade Riverside  
Ottawa ON K1A 0K9

Service de renseignements sur la lutte antiparasitaire  
Téléphone : 1-800-267-6315  
De l'extérieur du Canada : (613) 736-3799\*  
\*Frais d'interurbain  
Télécopieur : (613) 736-3798  
Internet : [www.pmra-arla.gc.ca](http://www.pmra-arla.gc.ca)