

Statistiques des demandes Q1-Q2 pour 2003-2004.

Présenté par :

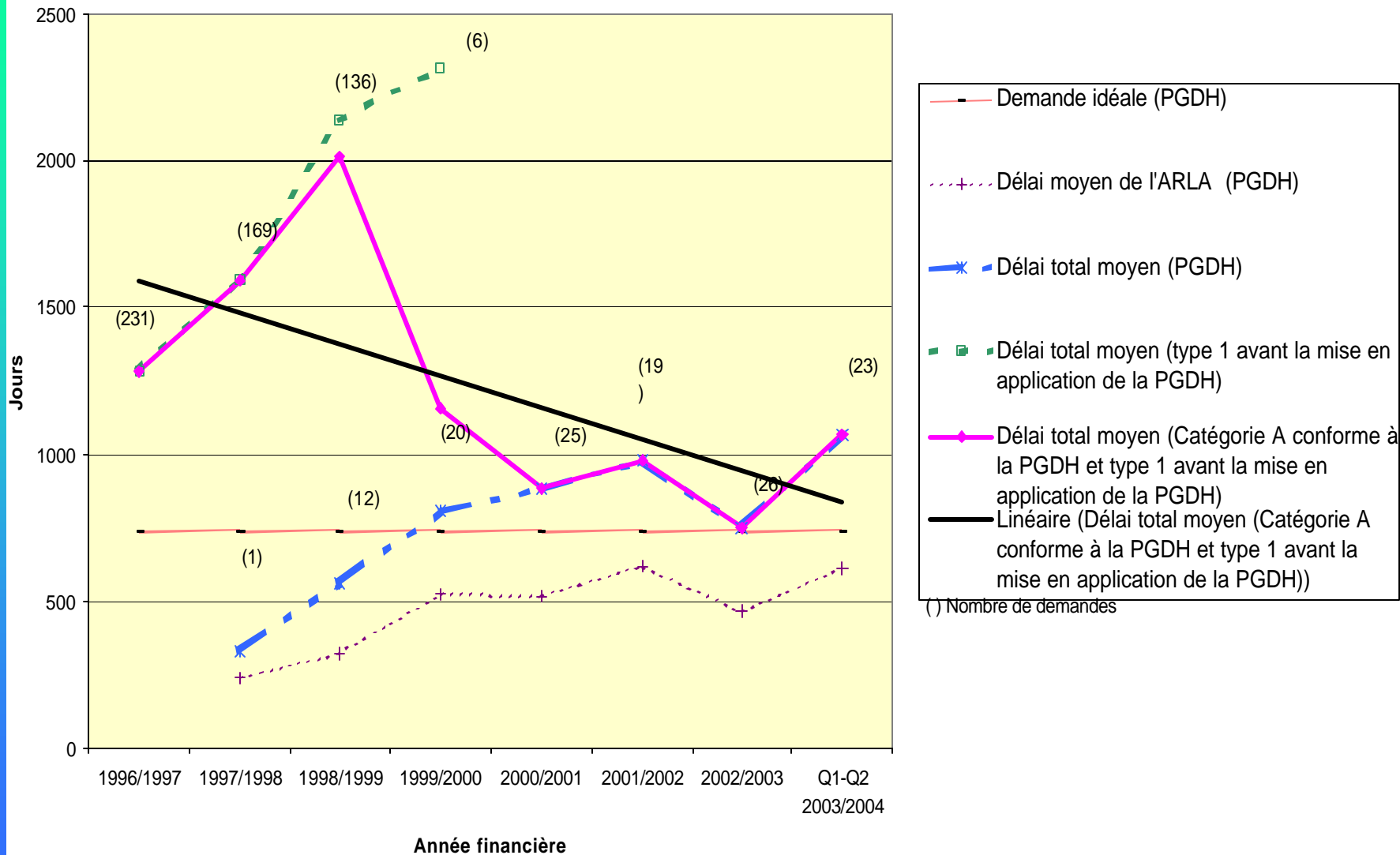
Richard Aucoin

ARLA

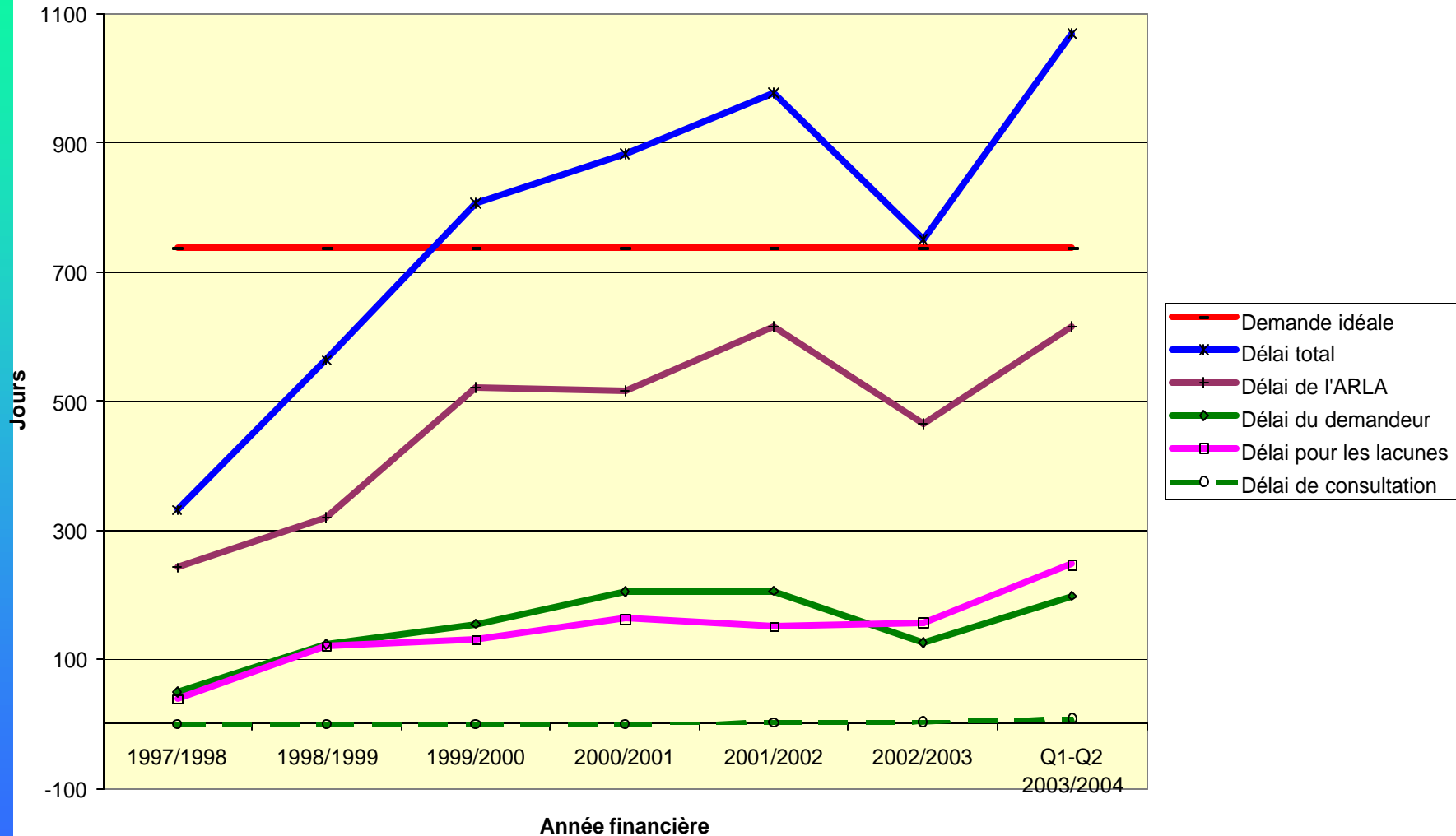
Le 26 novembre 2003



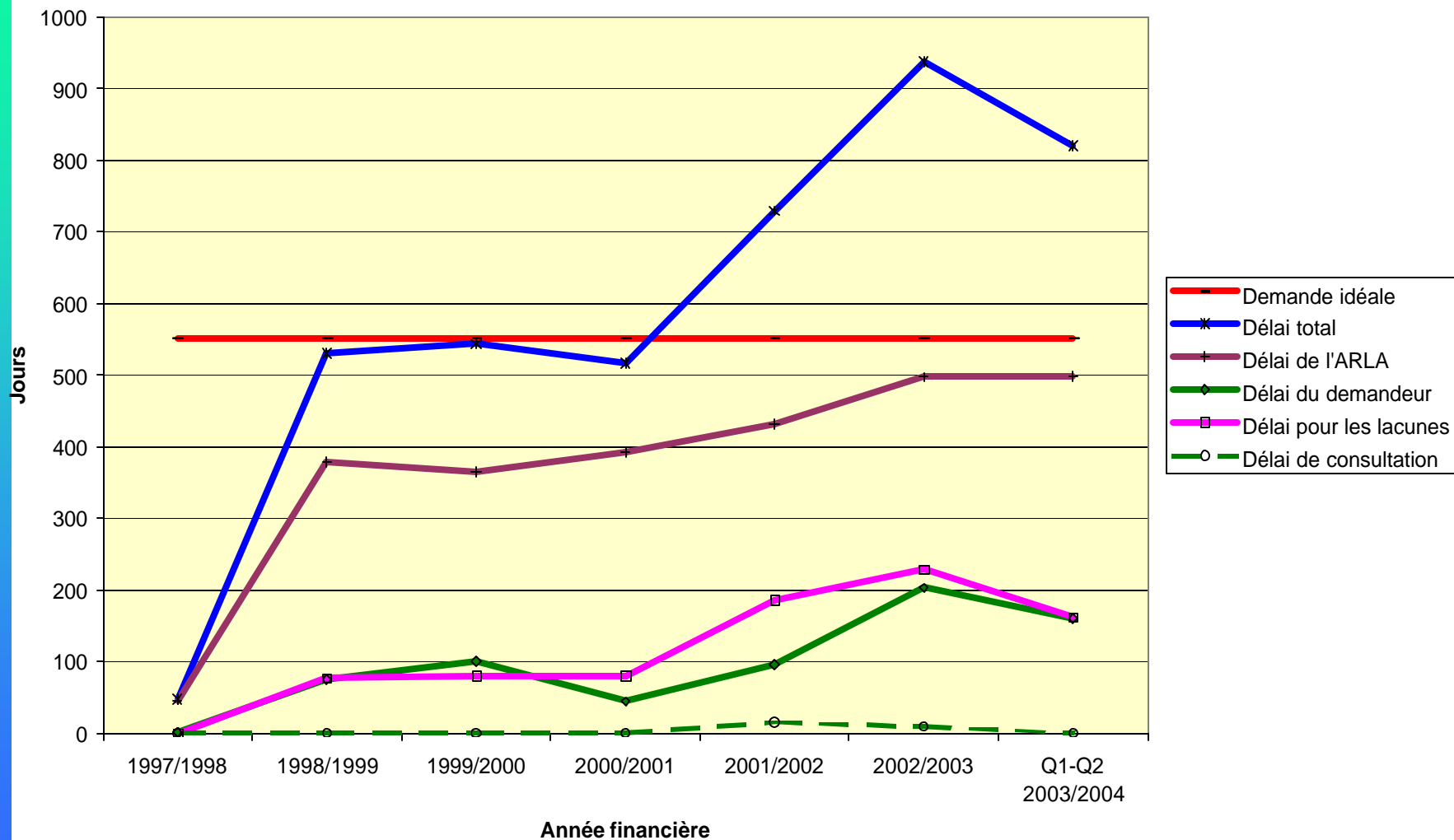
Demande de Catégorie A et de type 1 - Délais moyens avant l'homologation (incluant les déviations)



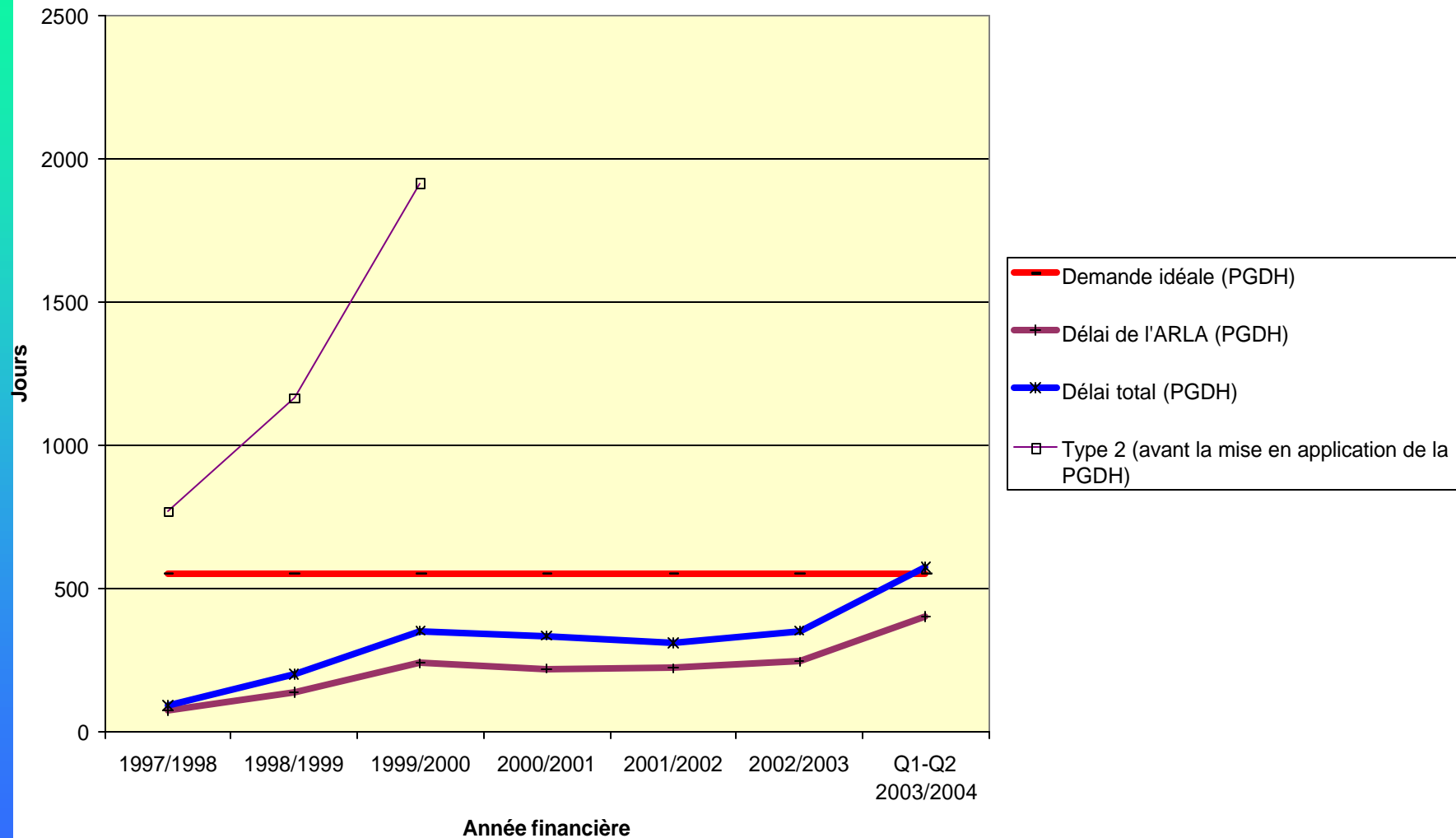
Demandes de Catégorie A assujetties à la Politique de gestion des demandes d'homologation (PGDH) - Délais moyens avant l'homologation (incluant les déviations)



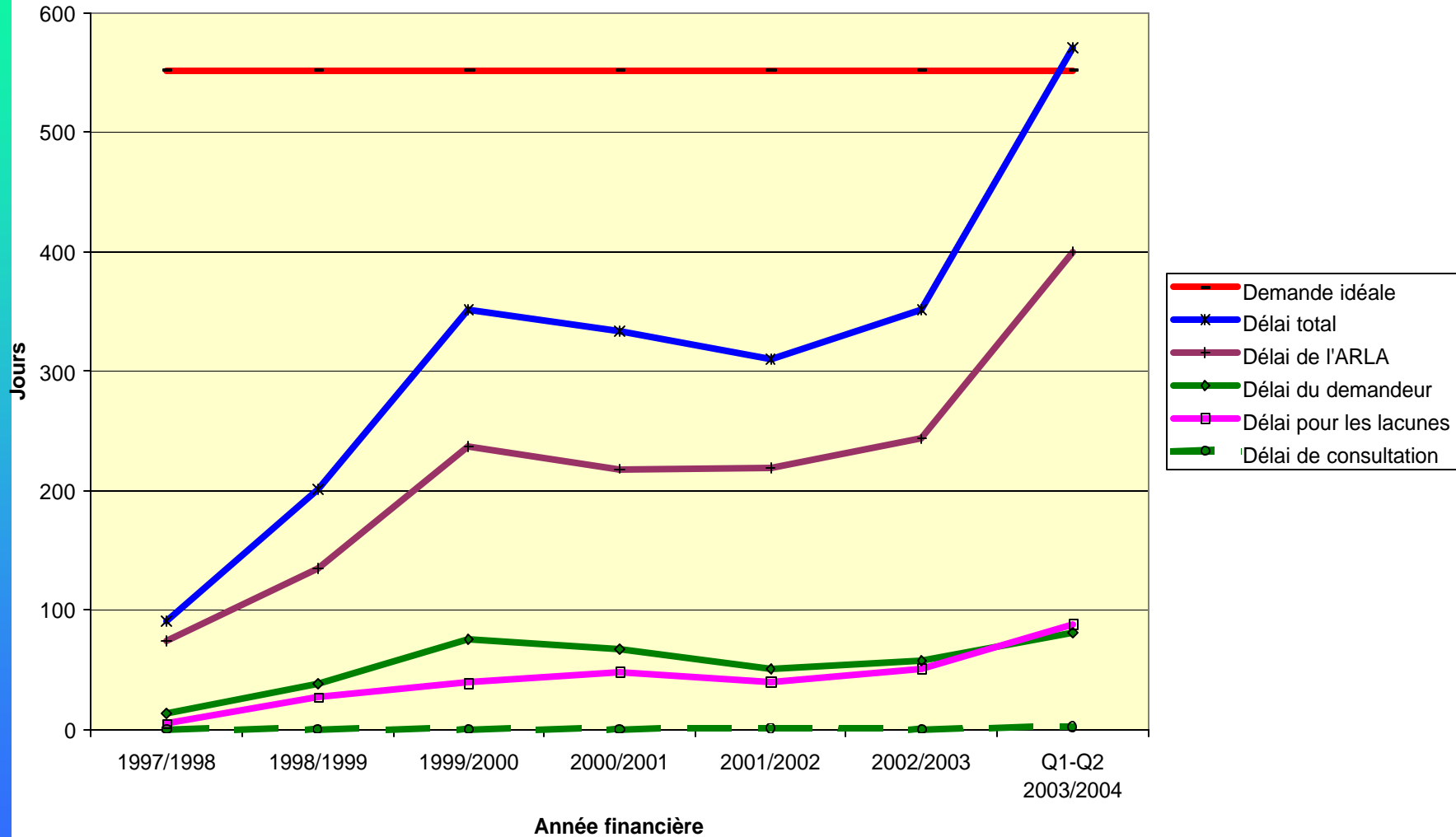
Demandes prioritaires de Catégorie A assujetties à la PGDH avec un temps idéal de demande de 552 jours - Délais moyens avant l'homologation (incluant les déviations)



Demandes de Catégorie B et de type 2 - délais moyens avant l'homologation (incluant les déviations)



Demandes de Catégorie B assujetties à la PGDH - Délais moyens avant l'homologation (incluant les déviations)



DEMANDES REÇUES

Total des demandes reçues		Nombre approximatif (%)			
		A	B	C	D, E, divers
1997-1998*	2018	55 (3 %)	364 (18 %)	-	-
1998-1999*	2018	82 (4 %)	375 (19 %)	910 (45 %)	651 (32 %)
1999-2000*	2039	73 (4 %)	334 (16 %)	797 (39 %)	835 (41 %)
2000-2001*	3564	55 (1 %)	384 (11 %)	1095 (31 %)	2030 (57 %)
2001-2002	2989	49 (2 %)	455 (15 %)	809 (27 %)	1676 (56 %)
2002-2003	3223	53 (2 %)	413 (13 %)	966 (30 %)	1791 (55 %)
Q1-Q2 2003-2004	1105 [#]	28 (2 %)	268 (24 %)	416 (38 %)	393 (36 %) [#]

* n'inclut pas les demandes de PEPUDU

seuls les nombres préliminaires sont disponibles pour le nombre de demandes de renouvellement reçues

DEMANDES COMPLÉTÉES

Total des demandes complétées		Nombre approximatif (%) par catégorie			
		A	B	C	D, E, divers
2000-2001*	3327	77 (2 %)	398 (12 %)	856 (26 %)	1996 (60 %)
2001-2002	2945	66 (2 %)	402 (14 %)	724 (25 %)	1753 (59 %)
2002-2003	3318	76 (2 %)	460 (14 %)	985 (30 %)	1797 (54 %)
Q1-Q2 2003-2004	1218	51 (4 %)	217 (18 %)	674 (55 %)	276 (23 %)

* n'inclut pas les demandes de PEPUDU

Demandes reçues : Catégorie A*

	Q1	Q2	Q3	Q4	MOY.	TOTAL
1997 - 1998	23	8	13	11	13,75	55
1998 - 1999	17	5	28	32	20,5	82
1999 - 2000	14	12	29	18	18,25	73
2000 - 2001	13 5 + 8	17 5 + 12	15 7 + 8	10 4 + 6	13,75	55 21 + 34
2001-2002	18 7 + 11	12 1 + 11	2 1 + 1	17 7 + 10	12,25	49 16 + 33
2002-2003	12 4 + 8	13 5 + 8	10 3 + 7	18 8 + 10	13,25	53 20 + 33
Q1-Q2 2003-2004	15 5 + 10	13 4 + 9			14	28 9 + 19

* Nouvelles matières actives et préparations commerciales connexes et/ou produits destinés à la fabrication, ou LMR à l'importation pour une nouvelle matière active, ou de nouvelles utilisations importantes (ajout à une nouvelle catégorie d'utilisation)

Nombre de demandes (%) de Catégorie A assujetties à la PGDH homologuées, retirées et rejetées

	Homologuées	Retirées*	Rejetées*
1997 - 1998	2/10 (20 %)	3/10 (30 %)	5/10 (50 %)
1998 - 1999	19/25 (76 %)	4/25 (16 %)	2/25 (8 %)
1999 - 2000	29/65 (45 %)	16/65 (24 %)	20/65 (31 %)
2000 - 2001	29/63 (46 %)	19/63 (30 %)	15/63 (24 %)
2001-2002	25/51(49 %)	12/51 (24 %)	14/51 (27 %)
2002-2003	46/71(65 %)	18/71 (25 %)	7/71 (10 %)
Q1-Q2 2003-2004	27/45 (60 %)	10/45 (22 %)	8/45 (18 %)

* retrait – généralement demandé par le demandeur

* rejet – décision de l'ARLA fondée sur un risque inacceptable ou une base de données incomplète

Demandes reçues : Catégorie B *

	Q1	Q2	Q3	Q4	MOY.	TOTAL
1997 - 1998	68	55	175	66	91	364
1998 - 1999	70	80	146	79	93,75	375
1999 - 2000	78	85	117	54	83,5	334
2000 - 2001	69	113	137	65	96	384
2001-2002	85	137	152	81	113,75	455
2002-2003	58	128	148	79	103,25	413
Q1-Q2 2003-2004	80	188			134	268

* Produits représentant de nouvelles utilisations ou formulations à l'intérieur d'une catégorie d'utilisation qui établit des précédents, incluant les homologations d'urgence, les conversions et les renouvellements des homologations temporaires et des LMR à l'importation sur des matières actives évaluées auparavant.

Nombre de demandes (%) de Catégorie B assujetties à la PGDH homologuées, retirées et rejetées

	Homologuées	Retirées*	Rejetées*
1997-1998	122/173 (71 %)	19/173 (11 %)	32/173 (18 %)
1998-1999	208/250 (83 %)	22/250 (9 %)	20/250 (8 %)
1999-2000	217/290 (75 %)	29/290 (10 %)	44/290 (15 %)
2000-2001	267/368 (72 %)	51/368 (14 %)	50/368 (14 %)
2001-2002	314/387 (81 %)	40/387 (10 %)	33/387 (9 %)
2002-2003	338/452 (75 %)	91/452 (20 %)	23/452 (5 %)
Q1-Q2 2003-2004	177/215 (82 %)	25/215 (12 %)	13/215 (6 %)

* retrait – généralement demandé par le demandeur

* rejet – décision de l'ARLA fondée sur un risque inacceptable ou une base de données incomplète

Demandes reçues : Catégorie C*

	Q1	Q2	Q3	Q4	MOY.	TOTAL
1998 - 1999	234	247	190	239	227,5	910
1999 - 2000	203	171	211	212	199,25	797
2000 - 2001	195	253	234	413	274	1095
2001-2002	213	170	265	161	202,5	809
2002-2003	254	248	225	239	241,50	966
Q1-Q2 2003-2004	226	190			208	416

* Produits fondés sur des précédents établis auparavant ou qui demandent des exigences en matière de données réduites (pas plus d'une partie réservée aux données).

Nombre de demandes (%) de Catégorie C assujetties à la PGDH homologuées, retirées et rejetées

	Homologuées	Retirées*	Rejetées*
1998 - 1999	353/369 (95 %)	10/369 (3 %)	6/369 (2 %)
1999 - 2000	683/749 (91 %)	35/749 (5 %)	31/749 (4 %)
2000 - 2001	718/851 (84 %)	60/851 (7 %)	73/851 (9 %)
2001-2002	622/719 (87 %)	66/719 (9 %)	31/719 (4 %)
2002-2003	838/985 (85 %)	117/985 (12 %)	30/985 (3 %)
Q1-Q2 2003-2004	539/674 (80 %)	88/674 (13 %)	47/674 (7 %)

* retrait – généralement demandé par le demandeur

* rejet – décision de l'ARLA fondée sur un risque inacceptable ou une base de données incomplète

Demandes reçues : Catégorie D*

	Q1	Q2	Q3	Q4	MOY.	TOTAL
1998 - 1999	14	30	400	92	134	536
1999 - 2000	31	151	319	171	168	672
2000 - 2001	87	397	1182	194	465	1860
2001-2002	254	115	1031	99	374,75	1499
2002-2003	141	129	1263	114	411,75	1647
Q1-Q2 2003-2004	127	227 #			177	354 #

* Importation de produits antiparasitaires en vue de la fabrication suivie de l'exportation, copies d'étalon, étiquettes privées, renouvellements, abandons, importation pour usage personnel (IUP), étiquettes imprimées (pilotes). Le PEPUDU est une demande de Catégorie D, mais elle est incluse seulement à partir de 2001-2002.

seuls les nombres préliminaires sont disponibles pour le nombre de demandes de renouvellement reçues

Nombre de demandes (%) de Catégorie D assujetties à la PGDH homologuées, retirées et rejetées

	Homologuées	Retirées*	Rejetées*
1998-1999	479/493 (97 %)	3/493 (1 %)	11/493 (2 %)
1999-2000	576/621 (93 %)	17/621 (3 %)	28/621 (4 %)
2000-2001	1672/1823 (92 %)	65/1823 (3 %)	86/1823 (5 %)
2001-2002	1412/1561 (90 %)	120/1561 (8 %)	29/1561 (2 %)
2002-2003	1484/1650 (90 %)	137/1650 (8 %)	29/1650 (2 %)
Q1-Q2 2003-2004	139/193 (72 %)	41/193 (21 %)	13/193 (7 %)

* retrait – généralement demandé par le demandeur

* rejet – décision de l'ARLA fondée sur un risque inacceptable ou une base de données incomplète

Le PEPUDU est une demande de Catégorie D, mais elle est incluse seulement à partir de 2001-2002.

Demandes reçues : Catégorie E*

	Q1	Q2	Q3	Q4	MOY.	TOTAL
1999-2000	59	17	27	48	37,75	151
2000-2001	45	21	39	61	41,50	166
2001-2002	59	38	20	38	38,75	155
2002-2003	38	21	29	47	33,75	135
Q1-Q2 2003-2004	24	13			18,5	37

* Permis et avis de recherches

Nombre de demandes (%) de Catégorie E assujetties à la PGDH homologuées, retirées et rejetées

	Homologuées	Retirées*	Rejetées*
2000-2001	88/100 (88 %)	10/100 (10 %)	2/100 (2 %)
2001-2002	158/177 (89 %)	16/177 (9 %)	3/177 (2 %)
2002-2003	108/129 (84 %)	6/129 (5 %)	15/129 (11 %)
Q1-Q2 2003-2004	68/78 (87 %)	6/78 (8 %)	4/78 (5 %)

* retrait – généralement demandé par le demandeur

* rejet – décision de l'ARLA fondée sur un risque inacceptable ou une base de données incomplète

Demandes reçues dans le cadre de l'initiative de réduction des risques (reçues après le 31 mars 2002)

Année financière reçue	Catégorie de demande		
	A	B	D (PEPUDU)
2002-2003	10	3	2
Q1-Q2 2003-2004	8	1	2

Demandes complétées dans le cadre de l'initiative de réduction des risques

Année financière complétée		Catégorie de demande		
		A	B	D (PEPUDU)
2002-2003	Homologation	0	0	1
	Rejet/ Retrait	0	0	0
Q1-Q2 2003-2004	Homologation	0	0	1
	Rejet/ Retrait	0	0	0

Comparaison entre les matières actives à risque réduit homologuées ou en attente d'homologation des États-Unis et du Canada

% homologuées ou en attente d'homologation au Canada	Type de matière active à risque réduit	
	Chimique	Biopesticide
En date du 16 octobre 2003	74 %	26 %

RENDEMENT

Demandes normalisées de la Catégorie A complétées

	Nombre de demandes atteignant l'étape de l'examen ¹	Nombre (%) de demandes conformes aux normes de rendement ²
Avril 1997/Mars 1998	4	4/4 (100 %)
Avril 1998/Mars 1999	13	13/13 (100 %)
Avril 1999/Mars 2000	35	33/35 (94 %) ³ 24/35 (69 %) ³
Avril 2000/Mars 2001	42	36/42 (86 %)
Avril 2001/Mars 2002	31	29/31 (94 %)
Avril 2002/Mars 2003	34	25/34 (74 %)
Q1-Q2 2003-2004	24	21/24 (88 %)

1

n'inclut pas les déviations de la PGDH

2

18 mois pour une demande de qualité

3

On a noté des durées d'examen de 552 à 566 de jours pour 11 demandes, c.-à-d. de 2 à 16 jours de plus que la norme de rendement de 550 jours. Ces 11 demandes portaient des dates d'échéance incorrectes à cause de modifications apportées aux bases de données. On a respecté les échéances inscrites dans la base de données pour 9 de ces demandes.



Demandes de Catégorie B complétées

	Nombre de demandes atteignant l'étape de l'examen ⁴	Nombre (%) de demandes conformes aux normes de rendement ⁵
Avril 1997/Mars 1998	125	125/125 (100 %)
Avril 1998/Mars 1999	214	210/214 (98 %)
Avril 1999/Mars 2000	237	212/237 (89 %) ⁶ 204/237 (86 %) ⁶
Avril 2000/Mars 2001	297	263/297 (89 %)
Avril 2001/Mars 2002	349	317/349 (91 %)
Avril 2002/Mars 2003	380	322/380 (85 %)
Q1-Q2 2003-2004	189	147/189 (78 %)

⁴ n'inclut pas les déviations de la PGDH

⁵ 12 mois pour une demande de qualité

⁶ On a noté des durées d'examen de 367 à 529 jours pour 33 demandes, c.-à -d. de 2 à 164 jours de plus que la norme de rendement de 365 jours. Vingt-sept de ces 33 demandes portaient des dates d'échéance incorrectes à cause de modifications apportées aux bases de données. On a respecté les échéances inscrites dans la base de données pour 8 de ces 27 demandes.



Demandes de Catégorie C complétées

	Nombre de demandes atteignant l'étape de l'examen ⁷		Nombre (%) de demandes conformes aux normes de rendement
Avril 2000/Mars 2001	Prioritaire	33	6/33 (18 %)
	Normalisée	818	790/818 (97 %)
	Total	851	796/851 (94 %)
Avril 2001/Mars 2002	Prioritaire	19	6/19 (32 %)
	Normalisée	698	565/698 (81 %)
	Total	717	571/717 (80 %)
Avril 2002/Mars 2003	Prioritaire	80	35/80 (44 %)
	Normalisée	899	581/897 (65 %)
	Total	979	616/977 (63 %)
Q1-Q2 2003-2004	Prioritaire	44	26/44 (59 %)
	Normalisée	628	399/628 (64 %)
	Total	672	425/672 (63 %)

7

n'inclut les déviations de la PGDH

**Rendement de l'examen préliminaire (% conformes à la norme
rendement de l'examen préliminaire de 45 jours lors du premier
examen préliminaire)**

Année financière où la demande a été examinée	Catégorie de demande	
	A	B
Q1-Q2 2003-2004	23/36 (64 %)	82/174 (47 %)

Demandes répondant aux exigences de l'étape B au premier essai en date du 4 novembre 2003

Catégorie de demande	Année financière	Nombre (%) répondant aux exigences de l'étape B au premier essai
A	2000- 2001	23/61 (38 %)
	2001-2002	38/45 (84 %)
	2002-2003	30/56 (64 %)
	Q1-Q2 2003-2004	27/36 (75 %)
B	2000- 2001	217/373 (58%)
	2001-2002	342/420 (81%)
	2002-2003	362/466 (78 %)
	Q1-Q2 2003-2004	132/174 (76 %)

Demandes répondant aux exigences de l'étape B au premier essai en date du 4 novembre 2003

Catégorie de demande	Année financière	Nombre (%) répondant aux exigences de l'étape B au premier essai
C	2000- 2001	461/771 (60 %)
	2001-2002	630/821 (77 %)
	2002-2003	711/932 (76 %)
	Q1-Q2 2003-2004	426/601 (71 %)
D	2000- 2001 *	1692/1830 (92 %)
	2001-2002	1357/1530 (89 %)
	2002-2003	1529/1658 (92 %)
	Q1-Q2 2003-2004	152/189 (80 %)

Demandes répondant aux exigences de l'étape B au premier essai date du 4 novembre 2003

Catégorie de demande	Année financière	Nombre (%) répondant aux exigences de l'étape B au premier essai
E	2000-2001	153/157 (97 %)
	2001-2002	148/157 (94 %)
	2002-2003	140/143 (98 %)
	Q1-Q2 2003-2004	39/45 (87 %)

* n'inclut pas les demandes de PEPUDU

RÉSUMÉ 2002-2003

	Nombre approximatif (%)
Total des demandes reçues	3223
Total des décisions	3318
Total des décisions positives	2835 (85 %)

RÉSUMÉ Q1-Q2 2003-2004

	Nombre approximatif (%)
Total des demandes reçues	1105
Total des décisions	1218
Total des décisions positives	962 (79 %)