

**Tableau 1**  
**Statistiques sur les événements ferroviaires et victimes - septembre 2005**

	Septembre			Cumulatif		
	2005	2004	2000-2004 Moyenne	2005	2004	2000-2004 Moyenne
<b>Accidents</b>						
Collisions en voie principale	0	0	1	3	5	6
Déraillements en voie principale	14	14	10	156	118	106
Accidents aux passages à niveau	12	23	20	196	179	188
Collisions hors d'une voie principale	9	14	8	69	91	83
Déraillements hors d'une voie principale	64	46	33	428	344	294
Collisions / déraillements de véhicules d'entretien	1	0	1	15	22	15
Accidents à des employés / voyageurs	3	0	0	6	7	7
Accidents survenus à des intrus	8	14	8	66	73	59
Incendies / Explosions	1	1	2	15	12	22
Autres	1	2	1	13	17	18
<b>Total</b>	<b>113</b>	<b>114</b>	<b>85</b>	<b>967</b>	<b>868</b>	<b>797</b>
<b>Incidents</b>						
Fuite de marchandises dangereuses	8	5	14	98	99	129
Aiguillage de voie principale en position anormale	0	1	0	8	6	8
Mouvement dépasse les limites d'autorisation	6	12	9	72	73	71
Matériel roulant parti à la dérive	0	1	1	12	8	9
Autres	1	2	2	3	6	10
<b>Total</b>	<b>15</b>	<b>21</b>	<b>25</b>	<b>193</b>	<b>192</b>	<b>227</b>
Million de trains-milles*				70,9	68,0	67,2
Accidents / million de trains-milles				13,64	12,76	11,86
<b>Accidents avec marchandises dangereuses</b>						
Déraillements en voie principale	1	3	3	29	28	23
Accidents aux passages à niveau	3	0	0	9	7	6
Collisions hors d'une voie principale	4	5	3	36	36	35
Déraillements hors d'une voie principale	16	10	10	84	83	97
Autres	0	2	1	8	8	8
<b>Total</b>	<b>24</b>	<b>20</b>	<b>16</b>	<b>166</b>	<b>162</b>	<b>168</b>
<b>Accidents au cours desquels il y a eu fuite de marchandises dangereuses</b>	0	0	0	6	5	5
<b>Accidents à des trains de voyageurs</b>	5	7	5	67	62	52
<b>Morts à la suite d'accidents</b>						
Accidents aux passages à niveau	3	2	4	29	14	25
Accidents survenus à des intrus	5	12	7	50	51	40
Autres	0	0	0	1	4	2
<b>Total</b>	<b>8</b>	<b>14</b>	<b>11</b>	<b>80</b>	<b>69</b>	<b>67</b>
<b>Blessés graves à la suite d'accidents</b>						
Accidents aux passages à niveau	0	5	5	42	39	34
Accidents survenus à des intrus	2	3	2	15	23	18
Autres	1	0	0	4	7	10
<b>Total</b>	<b>3</b>	<b>8</b>	<b>7</b>	<b>61</b>	<b>69</b>	<b>62</b>

\* Les trains-milles sont approximatifs. (Source: Transports Canada)

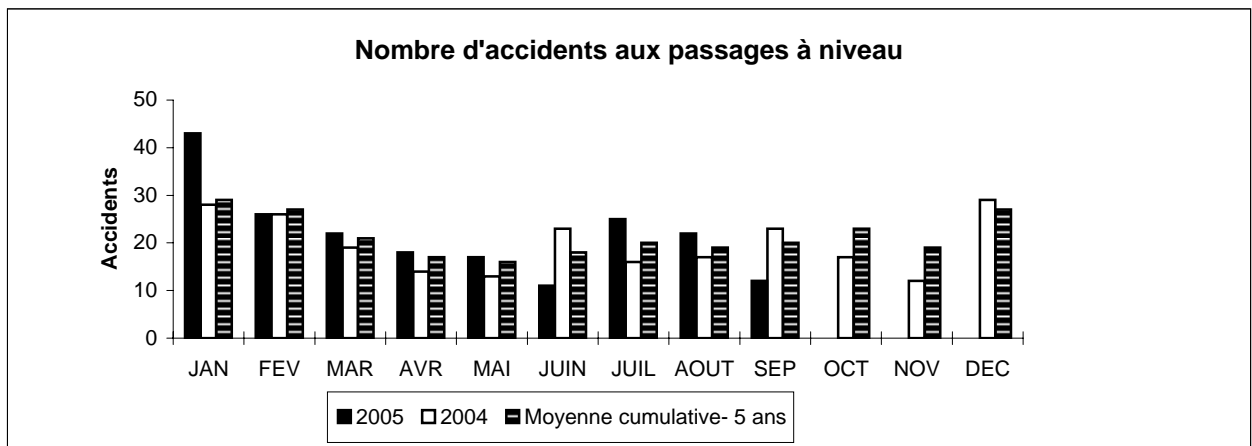
Les données, en date du 17 octobre 2005, sont préliminaires.

Les moyennes quinquennales ont été arrondies. Les totaux ne correspondent pas toujours à la somme des moyennes.

**Tableau 2**

**Accidents ferroviaires survenus aux passages à niveau et à des intrus - septembre 2005**

Province		2005-cumulatif				Passages à niveau-cumulatif		Intrus-cumulatif	
		Passages à niveau publics (par type de protection)		Passages à niveau privés	Passages à niveau de ferme	2005	2004	2005	2004
		Automatique	Passive						
<b>T.-N.</b>	Accidents	0	0	0	0	0	1	0	
	Morts	0	0	0	0	0	0	0	
	Blessures graves	0	0	0	0	0	1	0	
<b>N.-É.</b>	Accidents	3	1	0	0	4	1	2	1
	Morts	0	0	0	0	0	0	1	0
	Blessures graves	2	0	0	0	2	0	1	1
<b>N.-B.</b>	Accidents	1	1	0	0	2	2	0	2
	Morts	1	0	0	0	1	0	0	1
	Blessures graves	0	0	0	0	0	2	0	1
<b>QC</b>	Accidents	33	3	7	2	45	49	12	13
	Morts	4	0	1	0	5	7	8	11
	Blessures graves	9	1	1	0	11	11	4	2
<b>ONT.</b>	Accidents	38	15	7	2	62	53	32	34
	Morts	10	1	0	1	12	5	22	26
	Blessures graves	9	1	2	0	12	8	10	7
<b>MAN.</b>	Accidents	11	2	0	0	13	15	2	5
	Morts	2	0	0	0	2	1	2	4
	Blessures graves	1	0	0	0	1	6	0	1
<b>SASK.</b>	Accidents	5	8	0	0	13	11	3	0
	Morts	1	1	0	0	2	1	3	0
	Blessures graves	1	2	0	0	3	2	1	0
<b>ALB.</b>	Accidents	24	15	3	0	42	23	11	5
	Morts	3	1	0	0	4	0	9	4
	Blessures graves	8	2	0	0	10	7	2	1
<b>C.-B.</b>	Accidents	8	2	4	0	14	23	10	6
	Morts	1	0	2	0	3	0	6	4
	Blessures graves	2	0	1	0	3	3	4	2
<b>TNO</b>	Accidents	0	1	0	0	1	2	0	0
	Morts	0	0	0	0	0	0	0	0
	Blessures graves	0	0	0	0	0	0	0	0
<b>CAN</b>	Accidents	123	48	21	4	196	179	73	66
	Morts	22	3	3	1	29	14	51	50
	Blessures graves	32	6	4	0	42	39	23	15



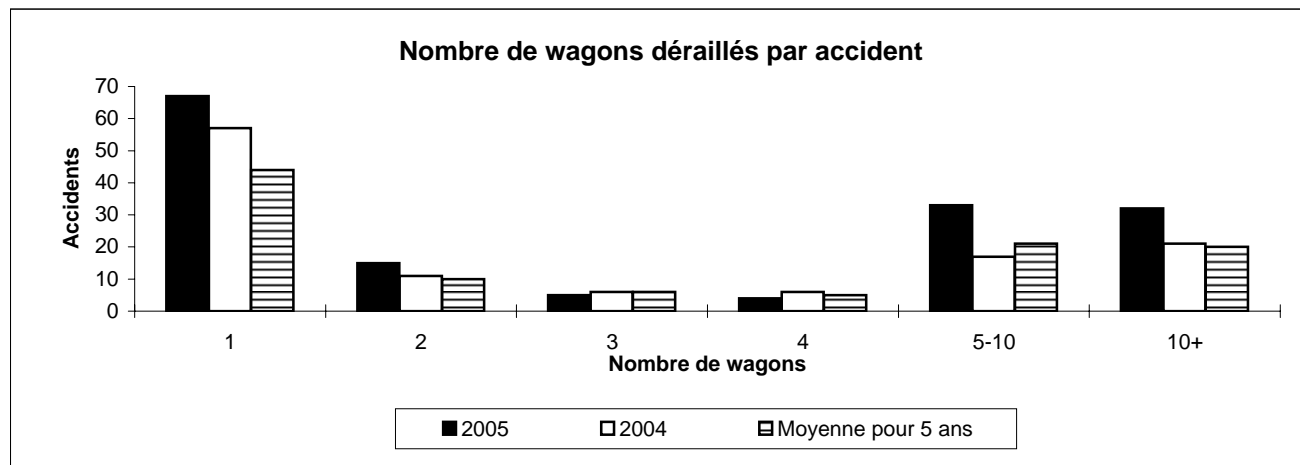
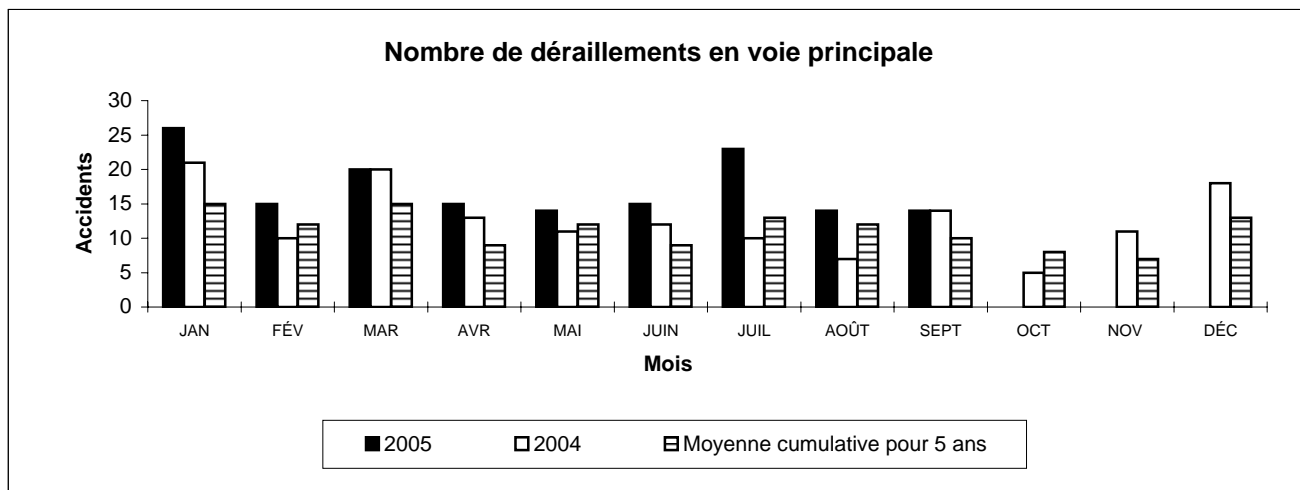
Les données, en date du 17 octobre 2005, sont préliminaires

Tableau 3

Déraillements en voie principale  
Septembre 2005

Province	Nombre d'accidents		Accidents mettant en cause des march. dang.	
	2005-cumulatif	2004-cumulatif	2005-cumulatif	2004-cumulatif
Terre-Neuve	1	0	0	0
Nouvelle-Écosse	0	1	0	0
Nouveau-Brunswick	2	3	1	2
Québec	25	16	3	4
Ontario	49	40	10	12
Manitoba	9	8	2	0
Saskatchewan	15	10	0	2
Alberta	25	17	9	7
Colombie-Britannique	30	23	4	1
Territoires du Nord Ouest	0	0	0	0
<b>Canada</b>	<b>156</b>	<b>118</b>	<b>29</b>	<b>28</b>

\*Jusqu'à maintenant, il y a eu trois événements au cours duquel il y a eu une fuite de marchandises dangereuses en 2005 et un en 2004.



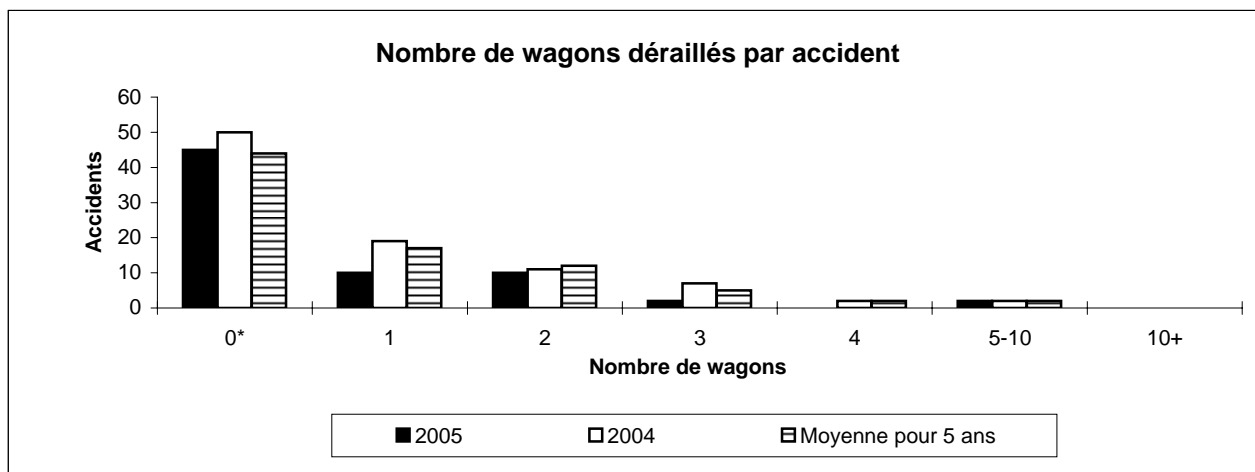
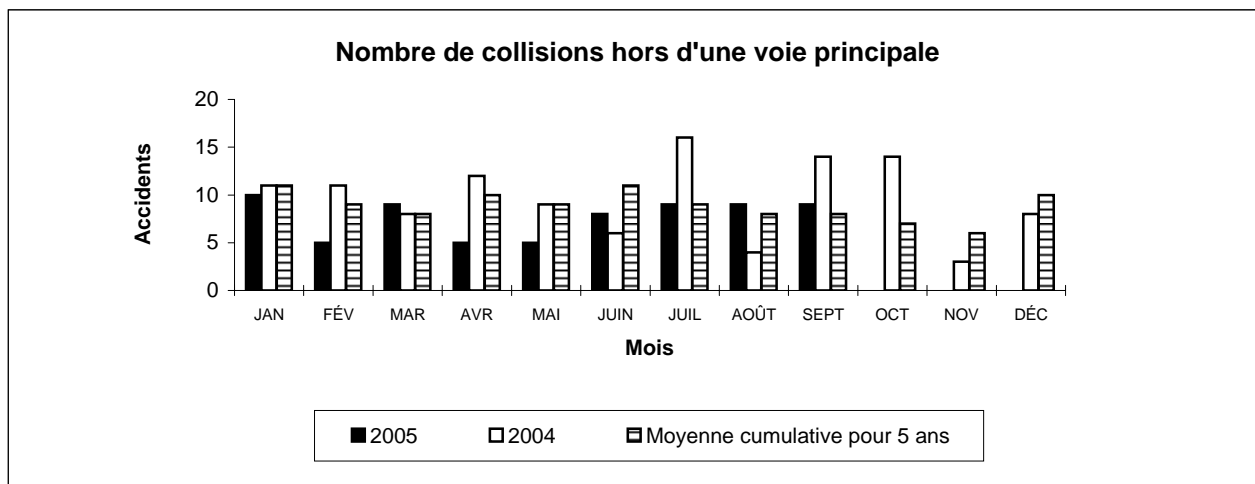
Les données, en date du 17 octobre 2005, sont préliminaires

Tableau 4

**Collisions hors d'une voie principale  
Septembre 2005**

Province	Nombre d'accidents		Accidents mettant en cause des march. dang.	
	2005-cumulatif	2004-cumulatif	2005-cumulatif	2004-cumulatif
Terre-Neuve	0	0	0	0
Nouvelle-Écosse	0	0	0	0
Nouveau-Brunswick	1	1	1	1
Québec	11	16	3	7
Ontario	22	23	14	8
Manitoba	9	8	6	3
Saskatchewan	5	4	0	0
Alberta	12	27	8	14
Colombie-Britannique	9	12	4	3
Territoires du Nord Ouest	0	0	0	0
<b>Canada</b>	<b>69</b>	<b>91</b>	<b>36</b>	<b>36</b>

\*Jusqu'à maintenant, aucun événement au cours duquel il y a eu fuite de marchandises dangereuses n'est survenu en 2005 et deux événements sont survenus en 2004



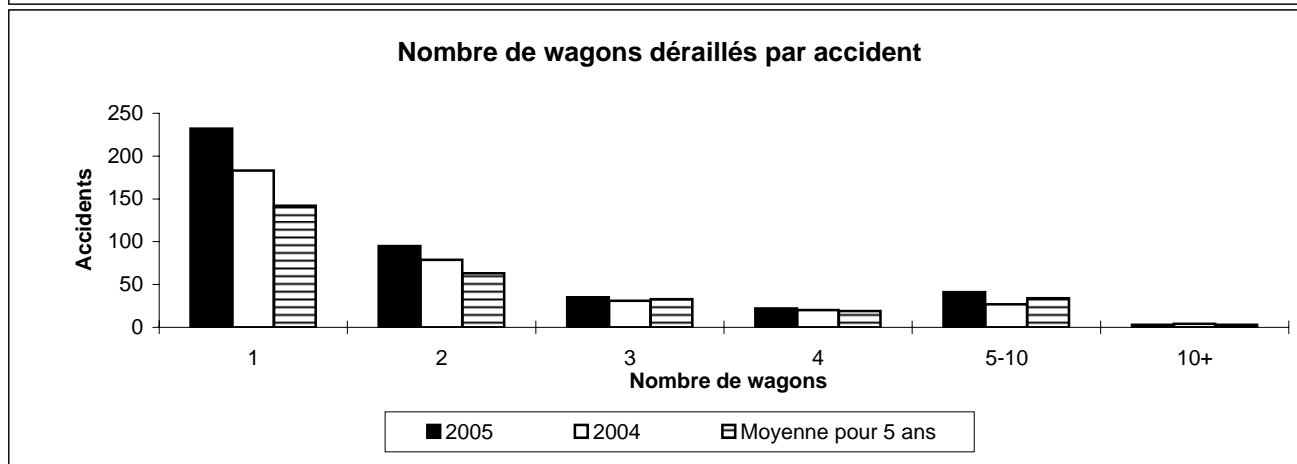
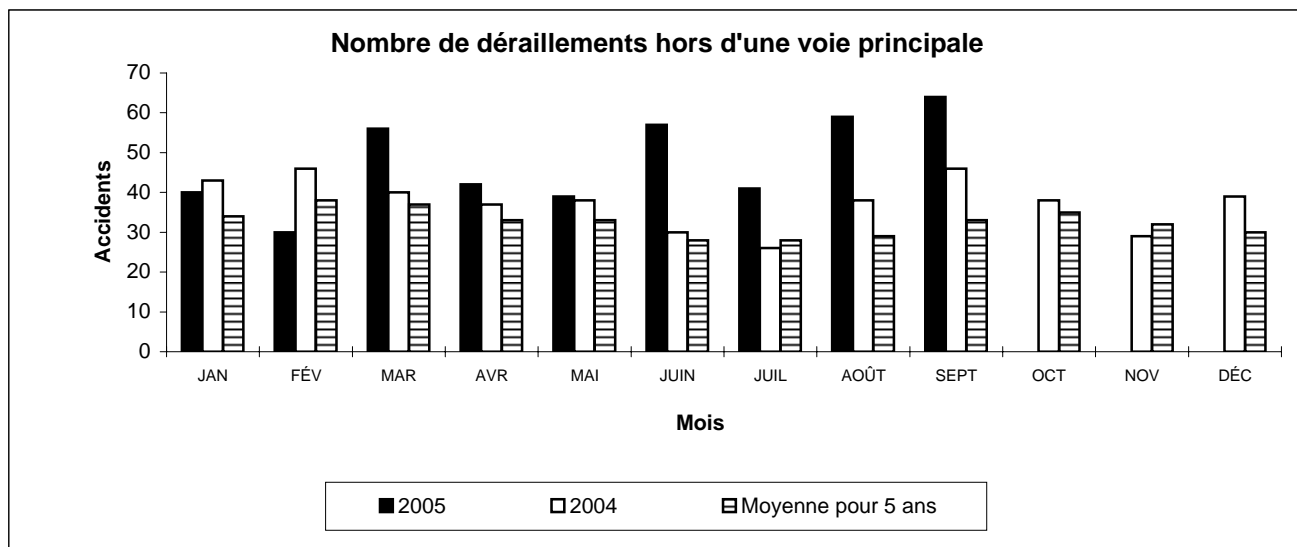
\* Nombre de collisions n'ayant pas entraîné de déraillement.  
Les données, en date du 17 octobre 2005, sont préliminaires

Tableau 5

Déraillements hors d'une voie principale  
Septembre 2005

Province	Nombre d'accidents		Accidents mettant en cause des march. dang.	
	2005-cumulatif	2004-cumulatif	2005-cumulatif	2004-cumulatif
Terre-Neuve	0	0	0	0
Nouvelle-Écosse	3	6	0	0
Nouveau-Brunswick	14	11	6	5
Québec	70	55	23	13
Ontario	122	127	16	30
Manitoba	32	26	10	9
Saskatchewan	38	19	3	2
Alberta	100	64	16	17
Colombie-Britannique	48	36	9	7
Territoires du Nord-Ouest	1	0	1	0
<b>Canada</b>	<b>428</b>	<b>344</b>	<b>84</b>	<b>83</b>

Jusqu'à maintenant, un événement est survenu au cours duquel il y a eu une fuite de marchandises dangereuses en 2005 et en 2004



Les données, en date du 17 octobre 2005, sont préliminaires