

Tableau 1
Statistiques sur les événements ferroviaires et victimes - novembre 2005

	Novembre			Cumulatif		
	2005	2004	2000-2004 Moyenne	2005	2004	2000-2004 Moyenne
Accidents						
Collisions en voie principale	2	0	0	5	5	7
Déraillements en voie principale	13	11	7	180	134	120
Accidents aux passages à niveau	25	12	19	243	208	231
Collisions hors d'une voie principale	11	3	6	87	108	96
Déraillements hors d'une voie principale	29	29	32	502	411	362
Collisions / déraillements de véhicules d'entretien	1	0	1	19	24	17
Accidents à des employés / voyageurs	1	2	1	7	10	8
Accidents survenus à des intrus	5	10	7	81	93	73
Incendies / Explosions	0	1	1	17	14	25
Autres	2	1	2	15	21	24
Total	89	69	76	1,156	1,028	963
Incidents						
Fuite de marchandises dangereuses	5	12	10	117	125	153
Aiguillage de voie principale en position anormale	1	3	2	10	12	11
Mouvement dépasse les limites d'autorisation	7	5	9	86	85	90
Matériel roulant parti à la dérive	2	1	2	16	10	11
Autres	2	1	2	5	8	13
Total	17	22	24	234	240	279
Million de trains-milles*				87,4	83,8	82,8
Accidents / million de trains-milles				13,23	12,27	11,63
Accidents avec marchandises dangereuses						
Déraillements en voie principale	1	5	2	32	33	27
Accidents aux passages à niveau	2	1	1	14	9	7
Collisions hors d'une voie principale	3	0	2	42	43	39
Déraillements hors d'une voie principale	8	7	13	101	94	120
Autres	0	0	1	9	8	9
Total	14	13	18	198	187	203
Accidents au cours desquels il y a eu fuite de marchandises dangereuses	0	0	0	7	5	5
Accidents à des trains de voyageurs	6	2	4	79	70	62
Morts à la suite d'accidents						
Accidents aux passages à niveau	5	1	3	38	20	31
Accidents survenus à des intrus	4	5	4	64	64	50
Autres	0	1	0	1	6	3
Total	9	7	7	103	90	84
Blessés graves à la suite d'accidents						
Accidents aux passages à niveau	4	1	3	47	42	40
Accidents survenus à des intrus	1	5	3	16	31	22
Autres	1	2	1	5	10	12
Total	6	8	7	68	83	74

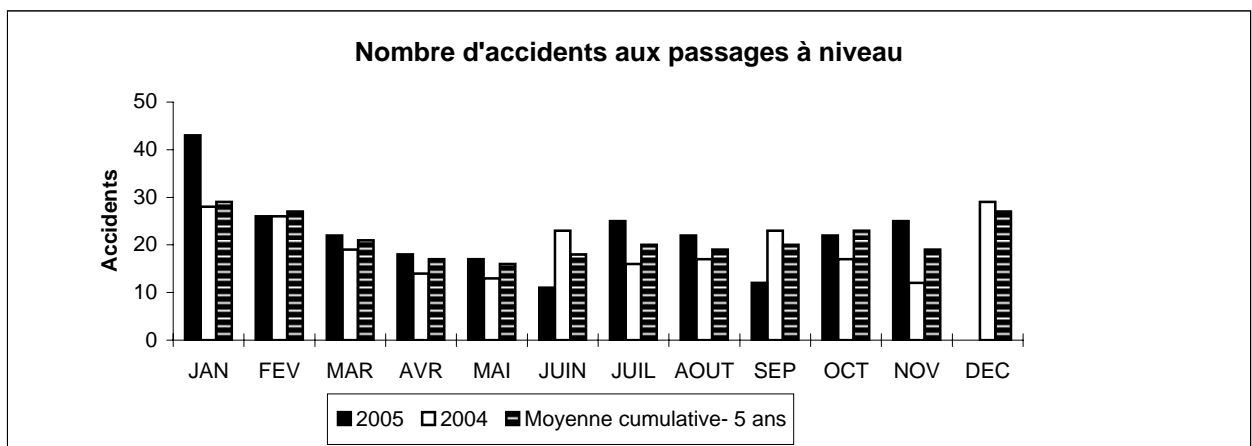
* Les trains-milles sont approximatifs. (Source: Transports Canada)

Les données, en date du 12 décembre, 2005, sont préliminaires

Les moyennes quinquennales ont été arrondies. Les totaux ne correspondent pas toujours à la somme des moyennes.

Tableau 2
Accidents ferroviaires survenus aux passages à niveau et à des intrus - novembre 2005

Province		2005-cumulatif			Passages à niveau-cumulatif		Intrus-cumulatif		
		Passages à niveau publics (par type de protection)		Passages à niveau privés	Passages à niveau de ferme	2005	2004	2005	2004
		Automatique	Passive						
T.-N.	Accidents	0	0	0	0	0	1	0	
	Morts	0	0	0	0	0	0	0	
	Blessures graves	0	0	0	0	0	1	0	
N.-É.	Accidents	3	1	0	0	4	2	2	
	Morts	0	0	0	0	0	1	1	
	Blessures graves	2	0	0	0	2	0	1	
N.-B.	Accidents	1	1	1	0	3	2	0	
	Morts	1	0	0	0	1	0	0	
	Blessures graves	0	0	0	0	0	2	0	
QC	Accidents	37	6	7	2	52	55	14	
	Morts	5	1	1	0	7	7	9	
	Blessures graves	9	1	1	0	11	12	5	
ONT.	Accidents	51	20	8	2	81	59	44	
	Morts	12	3	0	1	16	9	31	
	Blessures graves	10	3	2	0	15	8	13	
MAN.	Accidents	12	2	2	0	16	18	3	
	Morts	2	0	0	0	2	1	3	
	Blessures graves	1	0	0	0	1	6	0	
SASK.	Accidents	6	10	0	1	17	14	3	
	Morts	1	1	0	0	2	1	4	
	Blessures graves	1	2	0	1	4	2	0	
ALB.	Accidents	25	20	6	0	51	31	14	
	Morts	4	2	1	0	7	2	9	
	Blessures graves	8	2	1	0	11	8	5	
C.-B.	Accidents	9	3	6	0	18	25	12	
	Morts	1	0	2	0	3	0	7	
	Blessures graves	2	0	1	0	3	4	6	
TNO	Accidents	0	1	0	0	1	2	0	
	Morts	0	0	0	0	0	0	0	
	Blessures graves	0	0	0	0	0	0	0	
CAN	Accidents	144	64	30	5	243	208	93	
	Morts	26	7	4	1	38	20	64	
	Blessures graves	33	8	5	1	47	42	31	



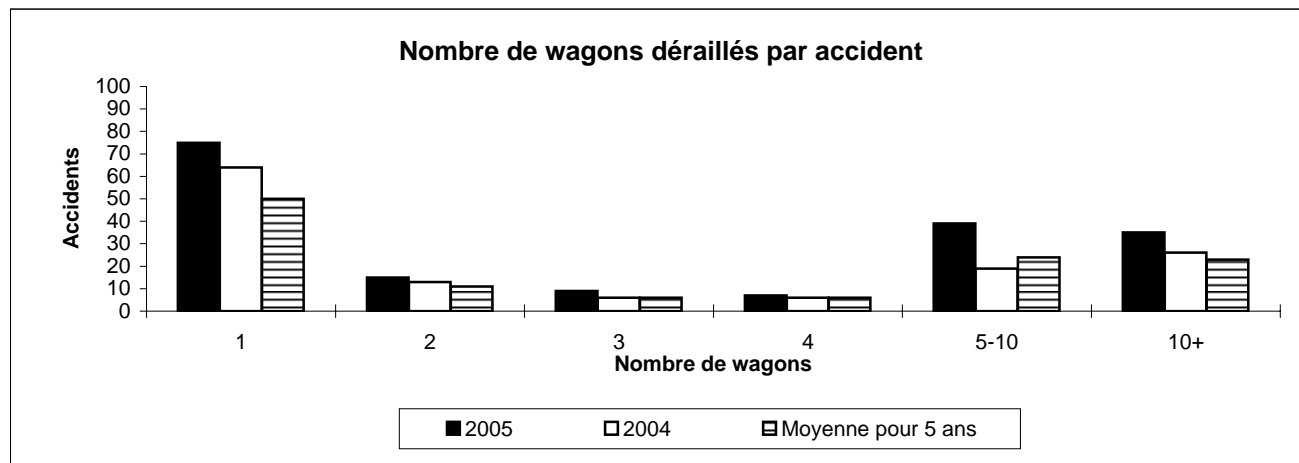
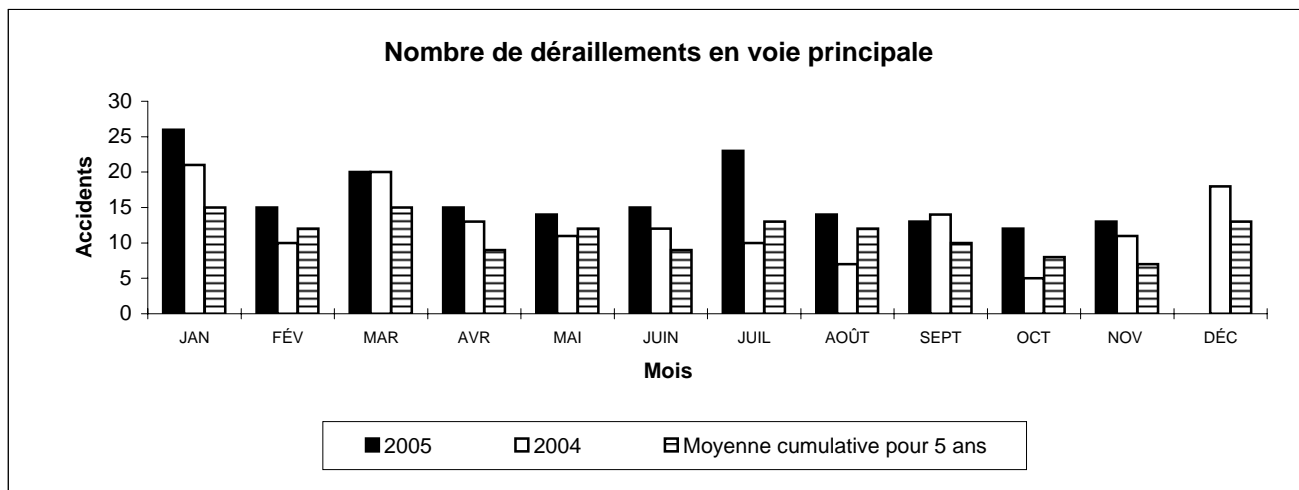
Les données, en date du 12 décembre, 2005, sont préliminaires

Tableau 3

Déraillements en voie principale
Novembre 2005

Province	Nombre d'accidents		Accidents mettant en cause des march. dang.	
	2005-cumulatif	2004-cumulatif	2005-cumulatif	2004-cumulatif
Terre-Neuve	1	0	0	0
Nouvelle-Écosse	0	1	0	0
Nouveau-Brunswick	3	3	2	2
Québec	25	19	2	6
Ontario	54	43	12	13
Manitoba	10	9	2	0
Saskatchewan	20	11	1	2
Alberta	29	20	8	9
Colombie-Britannique	38	28	5	1
Territoires du Nord Ouest	0	0	0	0
Canada	180	134	32	33

*Jusqu'à maintenant, il y a eu quatre événements au cours duquel il y a eu une fuite de marchandises dangereuses en 2005 et un en 2004.



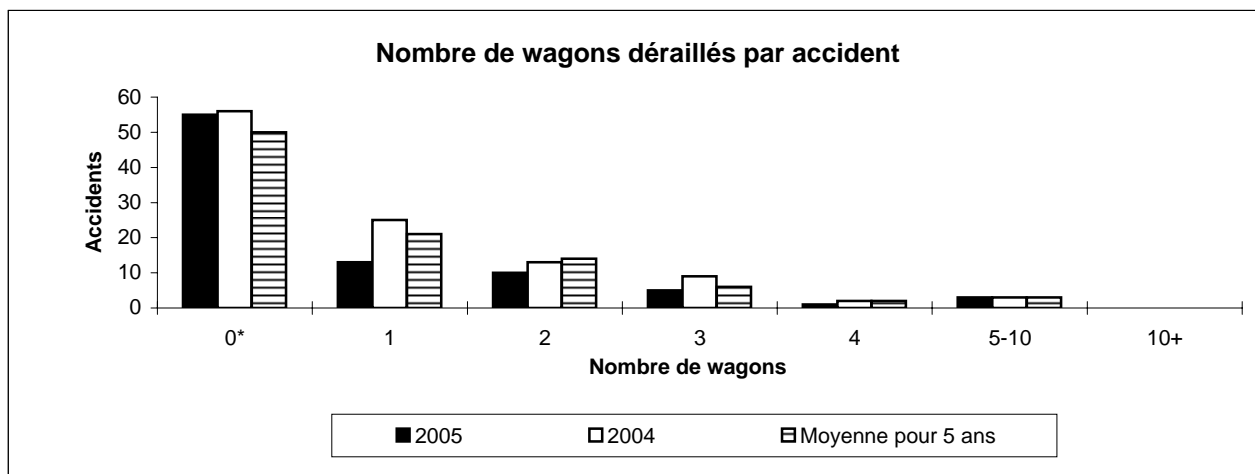
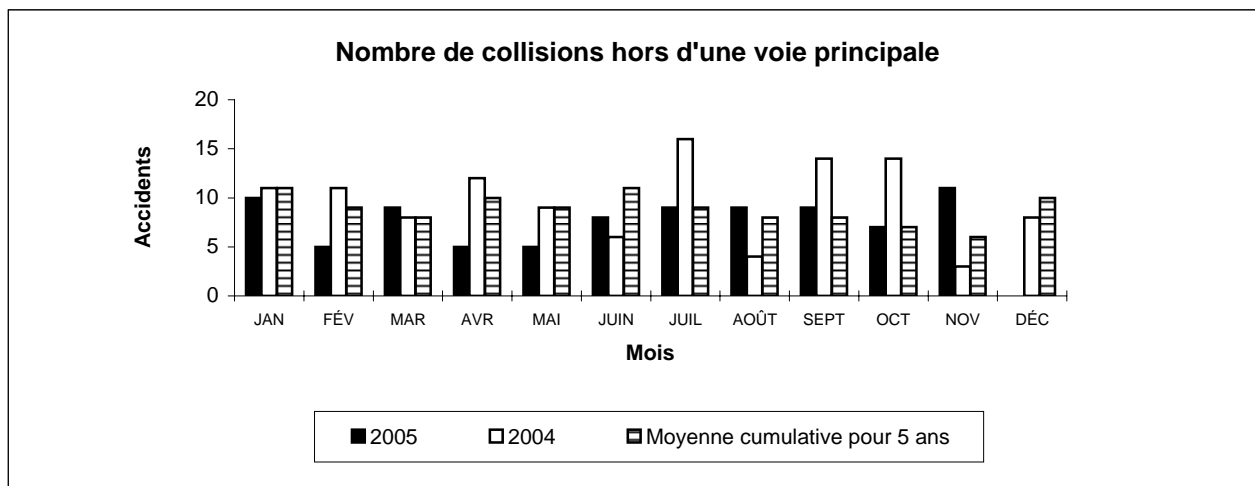
Les données, en date du 12 décembre, 2005, sont préliminaires

Tableau 4

**Collisions hors d'une voie principale
Novembre 2005**

Province	Nombre d'accidents		Accidents mettant en cause des march. dang.	
	2005-cumulatif	2004-cumulatif	2005-cumulatif	2004-cumulatif
Terre-Neuve	0	0	0	0
Nouvelle-Écosse	0	0	0	0
Nouveau-Brunswick	1	1	1	1
Québec	13	18	3	8
Ontario	25	26	15	8
Manitoba	11	10	6	3
Saskatchewan	5	4	0	0
Alberta	17	32	11	18
Colombie-Britannique	15	17	6	5
Territoires du Nord Ouest	0	0	0	0
Canada	87	108	42	43

*Jusqu'à maintenant, aucun événement au cours duquel il y a eu fuite de marchandises dangereuses n'est survenu en 2005 et deux événements sont survenus en 2004



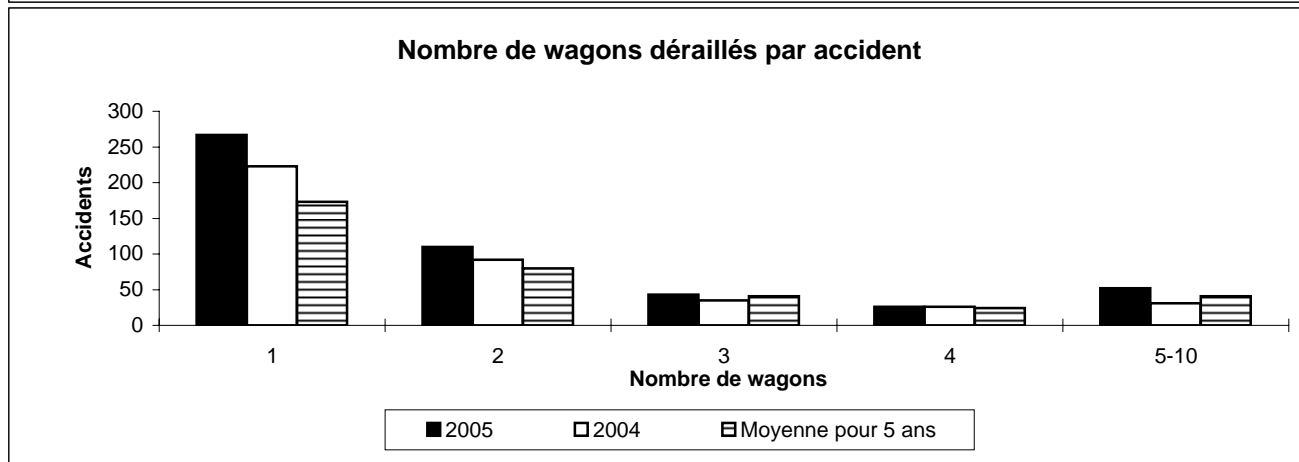
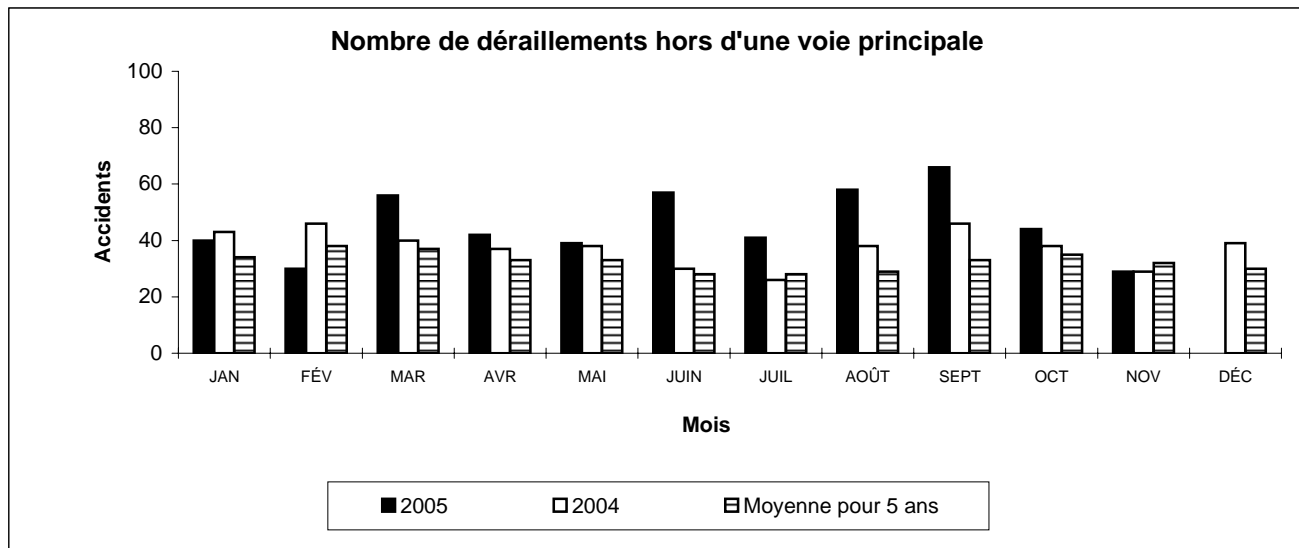
* Nombre de collisions n'ayant pas entraîné de déraillement.
Les données, en date du 12 décembre, 2005, sont préliminaires

Tableau 5

Déraillements hors d'une voie principale
Novembre 2005

Province	Nombre d'accidents		Accidents mettant en cause des march. dang.	
	2005-cumulatif	2004-cumulatif	2005-cumulatif	2004-cumulatif
Terre-Neuve	0	0	0	0
Nouvelle-Écosse	5	9	1	1
Nouveau-Brunswick	14	12	6	5
Québec	86	66	25	16
Ontario	140	149	23	33
Manitoba	35	30	11	10
Saskatchewan	45	25	3	3
Alberta	114	78	19	17
Colombie-Britannique	62	42	12	9
Territoires du Nord-Ouest	1	0	1	0
Canada	502	411	101	94

Jusqu'à maintenant, un événement est survenu au cours duquel il y a eu une fuite de marchandises dangereuses en 2005 et en 2004



Les données, en date du 12 décembre, 2005, sont préliminaires