



NATIONS
UNIES



Convention-cadre sur les changements climatiques

Distr.
GÉNÉRALE

FCCC/SBI/2005/17
12 octobre 2005

FRANÇAIS
Original: ANGLAIS

ORGANE SUBSIDIAIRE DE MISE EN ŒUVRE

Vingt-troisième session

Montréal, 28 novembre-6 décembre 2005

Point 3 b) de l'ordre du jour provisoire

Communications nationales des Parties visées

à l'annexe I de la Convention

Rapport sur les données présentées dans les inventaires

nationaux de gaz à effet de serre des Parties visées

à l'annexe I de la Convention pour la période 1990-2003

DONNÉES PRÉSENTÉES DANS LES INVENTAIRES NATIONAUX DE GAZ À EFFET DE SERRE POUR LA PÉRIODE 1990-2003 ET ÉTAT DE LA SITUATION EN CE QUI CONCERNE LEUR NOTIFICATION

Note du secrétariat*

Résumé

La qualité des inventaires de gaz à effet de serre (GES) communiqués par les Parties visées à l'annexe I de la Convention s'est encore améliorée en 2005, et les délais de présentation sont de mieux en mieux respectés. À deux exceptions près, toutes les Parties visées à l'annexe I ont soumis un inventaire en 2005 et seules quelques-unes l'ont fait tardivement ou en omettant certaines données. Au total, entre 1990 et 2003, les émissions globales de GES, hors émissions et absorptions provenant de l'utilisation des terres, du changement d'affectation des terres et de la foresterie (UTCATF), de l'ensemble des Parties visées à l'annexe I ont diminué de 5,9 % (6,5 %, émissions provenant de l'UTCATF comprises), celles des Parties en transition visées à l'annexe I reculant de 39,6 % hors UTCATF (45,2 %, émissions provenant de l'UTCATF comprises), et celles des autres Parties visées à l'annexe I augmentant de 9,2 % hors UTCATF (12,4 %, émissions provenant de l'UTCATF comprises). La Conférence des Parties et l'Organe subsidiaire de mise en œuvre sont invités à examiner les informations figurant dans le présent document et à donner des directives aux Parties et au secrétariat.

* Le présent document est distribué tardivement car l'application de toutes les procédures de contrôle de la qualité mises en place pour le traitement des données d'inventaire a pris plus de temps que prévu.

TABLE DES MATIÈRES

	<i>Paragraphes</i>	<i>Page</i>
I. INTRODUCTION.....	1 – 4	3
A. Mandat	1	3
B. Objet de la présente note.....	2 – 3	3
C. Mesures que pourraient prendre la Conférence des Parties et l'Organe subsidiaire de mise en œuvre.....	4	3
II. ÉTAT DE LA SITUATION EN CE QUI CONCERNE LA NOTIFICATION DES INVENTAIRES	5 – 9	4
III. AMÉLIORATION DE LA QUALITÉ DES INVENTAIRES	10 – 11	8
IV. NOUVEAUX CALCULS	12	9
V. APERÇU DE L'ÉVOLUTION DES ÉMISSIONS ET DE LEURS SOURCES	13 – 17	9

I. INTRODUCTION

A. Mandat

1. La Conférence des Parties, par ses décisions 9/CP.2, 3/CP.5 et 18/CP.8, a prié les Parties visées à l'annexe I de la Convention de soumettre chaque année, le 15 avril au plus tard, les données de leur inventaire national sur les émissions par les sources et les absorptions par les puits. Dans la décision 19/CP.8, le secrétariat a été prié d'établir un rapport annuel sur les données des inventaires de gaz à effet de serre (GES) communiquées par les Parties visées à l'annexe I, pour examen par l'Organe subsidiaire de mise en œuvre (SBI) et par la Conférence des Parties¹.

B. Objet de la présente note

2. Le secrétariat présente ici les dernières données disponibles sur les émissions et les absorptions de GES de 41 Parties visées à l'annexe I pour la période 1990-2003, y compris les corrections apportées aux estimations précédemment fournies². Il présente aussi l'état de la situation en ce qui concerne la notification des inventaires annuels des émissions de GES, en insistant sur le respect des délais et l'exhaustivité des données communiquées. Il fournit un complément d'information sur les émissions nettes de GES, comme demandé par l'Organe subsidiaire de mise en œuvre à sa vingt et unième session.

3. Les informations fournies au chapitre II sur la situation en ce qui concerne la notification des inventaires reposent sur les rapports reçus au 23 septembre 2005. En raison de la complexité des procédures – importation des données, contrôle de leur cohérence, consultations avec les Parties et réimportation des données – et de la nécessité de veiller à la qualité des informations soumises à la Conférence des Parties, seules les données reçues au 30 juin 2005 ont pu être prises en compte aux chapitres IV et V³. Dans les tableaux 4 à 13 du chapitre V, les blancs indiquent que les données n'étaient pas disponibles. Pour les besoins de l'analyse (par exemple, résumé, figures), le secrétariat a repris, en pareil cas, les dernières données communiquées. L'évolution mise en évidence au chapitre V doit donc être considérée comme préliminaire.

C. Mesures que pourraient prendre la Conférence des Parties et l'Organe subsidiaire de mise en œuvre

4. La Conférence des Parties et le SBI pourraient prendre note des informations figurant dans le présent document et donner des directives aux Parties et au secrétariat.

¹ Voir le document FCCC/CP/2002/8.

² Des données plus détaillées seront diffusées sur le site Web du secrétariat (www.ghg.unfccc.int) avant la onzième session de la Conférence des Parties.

³ Les dernières données d'inventaire communiquées par l'Australie (version 3), la Croatie (version 3) et la Pologne (version 1) ne sont pas prises en compte dans les tableaux et figures des chapitres IV et V car elles ont été reçues après le 30 juin 2005.

II. ÉTAT DE LA SITUATION EN CE QUI CONCERNE LA NOTIFICATION DES INVENTAIRES

5. Dans les directives FCCC pour la notification des inventaires annuels, il est demandé aux Parties visées à l'annexe I de soumettre un rapport national d'inventaire (NIR) et les tableaux du cadre uniformisé de présentation (CRF), couvrant les données de l'année de référence jusqu'à l'avant-dernière année précédant l'année de soumission⁴. Comme il ressort du tableau 1, en 2005, 39 Parties visées à l'annexe I ont soumis un inventaire annuel et 37 d'entre elles ont présenté un NIR. Au moment de la rédaction du présent document, seules deux Parties (la Fédération de Russie et la Turquie⁵) n'avaient pas communiqué leur inventaire national de GES (voir le tableau 2). Vingt-huit Parties ont fait parvenir leur inventaire en temps voulu, c'est-à-dire pour le 15 avril, et 29 ont présenté des tableaux du CRF complets pour toutes les années.

6. Dans le cadre de l'examen des inventaires annuels soumis par les Parties, le secrétariat a contrôlé la cohérence des données figurant dans les tableaux du CRF et signalé aux Parties concernées les éventuelles anomalies, en respectant le délai imparti dans la décision 19/CP.8. À la suite de quoi, 23 Parties ont corrigé les anomalies signalées et soumis une version révisée de leur inventaire.

7. Les tableaux 1 et 2 et la figure 1 montrent que, depuis l'entrée en vigueur de la décision 3/CP.5 en 2000, le nombre d'inventaires annuels présentés selon les directives FCCC pour la notification des inventaires annuels a augmenté régulièrement et sensiblement (le nombre de Parties qui ont soumis un CRF est passé de 24 en 2000 à 39 en 2005 et le nombre de celles qui ont soumis un NIR de 15 à 37), que les délais sont de mieux en mieux respectés (le nombre de Parties qui ont soumis leur inventaire dans les délais est passé de 12 à 28) et que ces inventaires sont de plus en plus exhaustifs (le nombre de Parties qui ont soumis des informations pour toutes les années de la série chronologique, année de référence comprise, est passé de 19 à 29). Trois Parties n'ont pas fourni d'estimations pour l'année de référence, à savoir la Turquie et la Fédération de Russie, qui n'ont pas communiqué d'inventaire en 2005, et le Luxembourg, dont l'inventaire ne contient aucune estimation pour l'année de référence.

⁴ Pour le texte intégral des «Directives pour l'établissement des communications nationales des Parties visées à l'annexe I de la Convention, première partie: directives FCCC pour la notification des inventaires annuels», y compris les tableaux du CRF, voir le document FCCC/CP/2002/8; pour la version révisée, y compris les modifications apportées au secteur de l'utilisation des terres, du changement d'affectation des terres et de la foresterie qui ont été adoptées par la Conférence des Parties à sa neuvième session, voir le document FCCC/SBSTA/2004/8.

⁵ La Turquie est devenue Partie à la CCNUCC le 24 mai 2004 et figure pour la première fois dans le rapport annuel en tant que Partie visée à l'annexe I.

Tableau 1. Inventaires de gaz à effet de serre présentés en 2005 par les Parties visées à l'annexe I: date de présentation et exhaustivité

Partie	Date ^a	Documents soumis ^b	Années ^c	NIR
Allemagne	15 avril	CRF	1990-2003	✓
Australie	25 mai	CRF	1990-2003	✓
Autriche	15 avril	CRF	1990-2003	✓
Bélarus	8 avril	CRF	2003	✓
Belgique	14 avril	CRF	1990-2003	✓
Bulgarie	26 mai	CRF	1990-2003	✓
Canada	15 avril	CRF-R	1990-2003	✓
Communauté européenne	15 avril	CRF	1990-2003	✓
Croatie	6 juin	CRF	1990-2003	✓
Danemark	15 avril	CRF	1990-2003	✓
Espagne	14 avril	CRF	1990-2003	✓
Estonie	15 avril	CRF	2003	✓
États-Unis d'Amérique	8 avril	CRF	1990-2003	✓
Fédération de Russie	–	–	–	–
Finlande	8 avril	CRF	1990-2003	✓
France	7 janvier	CRF	1990-2003	✓
Grèce	15 avril	CRF	1990-2003	✓
Hongrie	15 avril	CRF-R	1985-2003	✓
Irlande	12 avril	CRF	1990-2003	✓
Islande	23 mai	CRF	1990-2003	✓
Italie	14 avril	CRF	1990-2003	✓
Japon	26 mai	CRF	1990-2003	✓
Lettonie	15 avril	CRF	1990-2003	✓
Liechtenstein	24 mai	CRF	1990, 2003	–
Lituanie	15 avril	CRF	2003	✓
Luxembourg	12 mai	CRF	2003	–
Monaco	12 mai	CRF	2003	✓
Norvège	15 avril	CRF	1990-2003	✓
Nouvelle-Zélande	15 avril	CRF-R	1990-2003	✓
Pays-Bas	14 avril	CRF	1990-2003	✓
Pologne	18 juillet	CRF	2003	✓
Portugal	8 avril	CRF	1990-2003	✓
République tchèque	14 avril	CRF	1995, 2003	✓
Roumanie	11 mai	CRF-R	1989-2003	✓
Royaume-Uni de Grande-Bretagne et d'Irlande du Nord	15 avril	CRF	1990-2003	✓
Slovaquie	14 avril	CRF	2003	✓
Slovénie	15 avril	CRF	1986, 1990-2003	✓
Suède	11 avril	CRF	1990-2003	✓
Suisse	14 avril	CRF	1990-2003	✓
Turquie	–	–	–	–
Ukraine	19 mai	CRF	2001-2003	✓

^a Les inventaires doivent être présentés chaque année le 15 avril au plus tard. Dans certains cas, les seuls documents reçus à la date indiquée dans cette colonne sont les tableaux du CRF, le NIR ayant été soumis ultérieurement.

^b La mention CRF indique que, pour chaque année pour laquelle la Partie a communiqué un inventaire, la plupart des tableaux du CRF ont été fournis. La mention CRF-R indique que la Partie a communiqué son inventaire au moyen du nouveau logiciel de notification fourni aux Parties visées à l'annexe I en décembre 2004. Pour plus de détails sur les différents tableaux du CRF qui ont été soumis et sur l'exhaustivité des données communiquées, voir les rapports préliminaires sur les inventaires reçus en 2005, qui peuvent être consultés sur le site Web du secrétariat de la Convention à l'adresse suivante: http://unfccc.int/national_reports/annex_i_ghg_inventories/inventory_review_reports/items/3454.php.

^c Les années indiquées dans cette colonne sont celles pour lesquelles les tableaux du CRF ont été présentés. Parmi les Parties qui n'ont pas communiqué ces tableaux pour toutes les années, les suivantes ont fourni des informations pour toutes les années à partir de l'année de référence dans les tableaux retraçant l'évolution des émissions: Bélarus, Estonie, Monaco, Pologne et Slovaquie. La République tchèque a fait de même, sauf pour 1991 et 1993.

Tableau 2. Informations sur les inventaires de gaz à effet de serre communiquées par les Parties visées à l'annexe I en application des décisions 3/CP.5^a et 18/CP.8 depuis leur adoption^b

Partie	2000		2001		2002		2003		2004		2005	
	CRF	NIR	CRF	NIR	CRF	NIR	CRF	NIR	CRF	NIR	CRF	NIR
Allemagne	^c	✓	✓		^c	✓	✓	✓	✓	✓	✓	✓
Australie	✓	✓	✓	✓	✓	✓	✓	✓	✓	✓	✓	✓
Autriche	✓	✓	✓	✓	✓	✓	✓	✓	✓	✓	✓	✓
Bélarus					✓	✓	✓	✓	✓	✓	✓	✓
Belgique	✓		✓		✓	✓	✓	✓	✓	✓	✓	✓
Bulgarie	✓		✓	✓			✓	✓	✓	✓	✓	✓
Canada	✓	✓	✓	✓	✓	✓	✓	✓	✓	✓	✓	✓
Communauté européenne	✓	✓	^c	✓	✓	✓	✓	✓	✓	✓	✓	✓
Croatie							✓	✓	✓	✓	✓	✓
Danemark	^c	✓	✓	✓	✓	✓	✓	✓	✓	✓	✓	✓
Espagne	✓		✓	✓	✓	✓	✓	✓	✓	✓	✓	✓
Estonie	^c		✓		✓		✓		✓	✓	✓	✓
États-Unis	✓	✓	✓	✓	✓	✓	✓	✓	✓	✓	✓	✓
Fédération de Russie	^c				^c							
Finlande	✓	✓	✓	✓	✓	✓	✓	✓	✓	✓	✓	✓
France	^c	✓	✓	✓	✓	✓	✓	✓	✓	✓	✓	✓
Grèce	✓	✓	✓	✓	✓	✓	✓	✓	✓	✓	✓	✓
Hongrie	✓		✓		✓	✓	✓	✓	✓	✓	✓	✓
Irlande	✓		✓		✓	✓	✓	✓	✓	✓	✓	✓
Islande	^c		✓		✓		✓		✓	✓	✓	✓
Italie	✓		✓		✓		✓	✓	✓	✓	✓	✓
Japon	✓		✓		✓		✓	✓	✓	✓	✓	✓
Lettonie	✓		✓	✓	✓	✓	✓	✓	✓	✓	✓	✓
Liechtenstein											✓	
Lituanie	✓								✓	✓	✓	✓
Luxembourg			✓		✓		✓		✓		✓	
Monaco	^c		^c		^c	✓	✓		✓	✓	✓	✓
Norvège	✓	✓	✓	✓	✓	✓	✓	✓	✓	✓	✓	✓
Nouvelle-Zélande	✓	✓	✓	✓	✓	✓	✓	✓	✓	✓	✓	✓
Pays-Bas	✓	✓	✓	✓	✓	✓	✓	✓	✓	✓	✓	✓
Pologne	^c		^c		✓		✓	✓	✓		✓	✓
Portugal	^c	✓	✓		✓		✓	✓	✓	✓	✓	✓
République tchèque	✓		✓		✓	✓	✓	✓	✓	✓	✓	✓
Roumanie					✓	✓	✓	✓	✓	✓	✓	✓
Royaume-Uni	✓	✓	✓	✓	✓	✓	✓	✓	✓	✓	✓	✓
Slovaquie	✓		✓	✓	✓		✓	✓	✓	✓	✓	✓
Slovénie							^c	✓	✓	✓	✓	✓
Suède	✓		✓	✓	✓	✓	✓	✓	✓	✓	✓	✓
Suisse	✓		✓		✓		✓		✓	✓	✓	✓
Turquie												
Ukraine									✓	✓		
Nombre total de CRF et de NIR soumis	24	15	29	18	31	23	35	30	38	36	39	37

^a Avec la décision 3/CP.5 ont été adoptées les «Directives pour l'établissement des communications nationales des Parties visées à l'annexe I de la Convention, première partie: directives FCCC pour la notification des inventaires annuels», invitant les Parties visées à l'annexe I à soumettre aux fins de la notification de leur inventaire annuel de GES un NIR et un CRF.

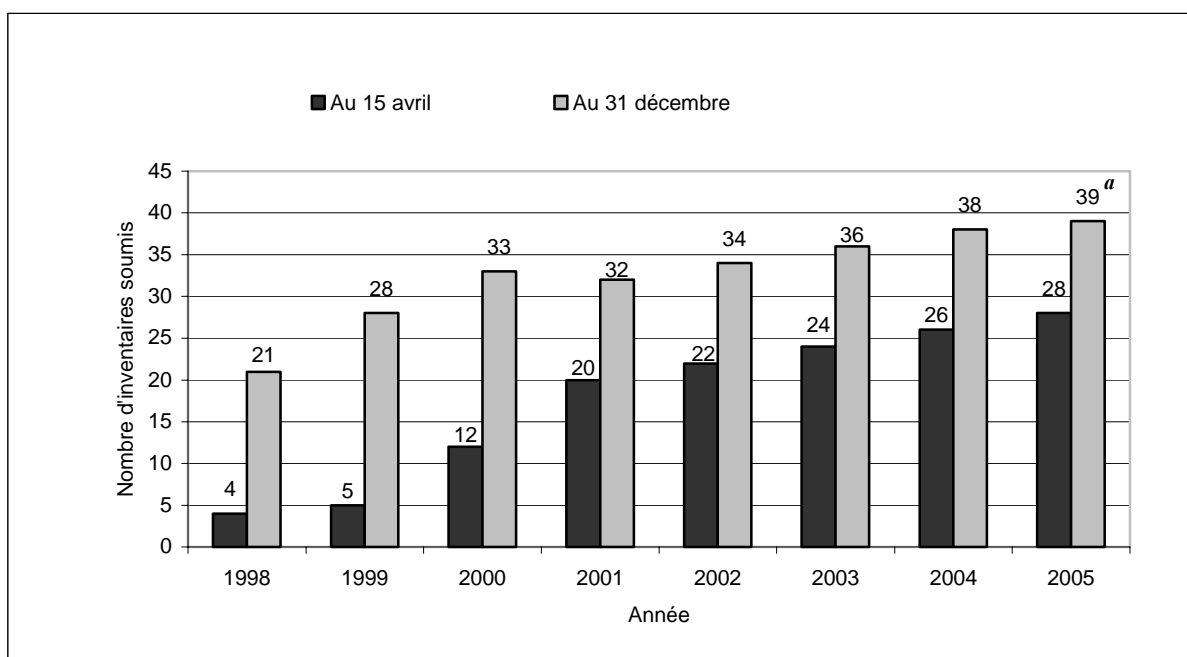
^b Lorsque les tableaux du CRF et le NIR ont été reçus dans les délais (le 15 avril ou avant), les cases correspondantes sont en grisé.

^c Tableaux dans lesquels les informations sur l'inventaire annuel sont présentées sous une forme différente de celle prévue dans le CRF.

8. Quelques Parties ont encore un peu de mal à présenter leurs inventaires annuels conformément aux directives. Depuis l'adoption des prescriptions relatives à la notification au moyen du CRF (décision 3/CP.5) en 2000, deux seulement (la Fédération de Russie et la Turquie) n'ont pas présenté leur inventaire annuel de GES suivant la décision 3/CP.5. Sur les 39 Parties qui ont soumis leur inventaire en 2005, 2 (la Croatie et la Pologne) ont communiqué leur CRF avec plus de six semaines de retard et 8 (la Croatie, l'Islande, l'Italie, le Japon, Monaco, la Pologne, le Portugal et la Slovénie) ont également tardé à soumettre leur NIR. En outre, au moment de la rédaction du présent document, quatre Parties qui avaient soumis leur CRF (la Fédération de Russie, le Liechtenstein, le Luxembourg et la Turquie) n'avaient pas encore fait parvenir leur NIR. Trois Parties n'ont donné dans leur inventaire aucune information pour certaines années de la série chronologique (Lituanie, Luxembourg et République tchèque).

9. En 2005, les Parties visées à l'annexe I ont été priées de remplacer les informations sur le changement d'affectation des terres et la foresterie (CATF) figurant dans le CRF qu'elles utilisaient et présentaient depuis l'adoption de la décision 3/CP.5 par de nouvelles données d'inventaire relatives au secteur de l'utilisation des terres, du changement d'affectation des terres et de la foresterie (UTCATF). Par sa décision 13/CP.9, la Conférence des Parties a décidé que les Parties visées à l'annexe I suivraient le Guide des bonnes pratiques du Groupe d'experts intergouvernemental sur l'évolution du climat (GIEC) pour le secteur de l'utilisation des terres, du changement d'affectation des terres et de la foresterie aux fins de l'établissement, en application de la Convention, des inventaires annuels attendus à partir de 2005; elle a également décidé qu'elles utiliseraient à l'essai, pour les inventaires attendus en 2005, les tableaux du cadre uniformisé de présentation concernant les catégories du secteur de l'utilisation des terres, du changement d'affectation des terres et de la foresterie figurant à l'annexe I de la décision. Pour leur faciliter la tâche, le secrétariat a établi, pour 2005 uniquement, des formulaires électroniques destinés à servir d'outil provisoire de notification. Au total, 20 Parties visées à l'annexe I (Allemagne, Australie, Autriche, Belgique, Canada, Danemark, États-Unis d'Amérique, Finlande, Grèce, Italie, Japon, Lituanie, Monaco, Pays-Bas, Nouvelle-Zélande, Norvège, Portugal, Roumanie, Royaume-Uni de Grande Bretagne et d'Irlande du Nord et Slovaquie) ont présenté en 2005 des données d'inventaire pour le secteur de l'utilisation des terres, du changement d'affectation des terres et de la foresterie au moyen de cet outil provisoire de notification.

Figure 1. Réception des inventaires de GES soumis par les Parties visées à l'annexe I, 1998-2005



^a Au 6 octobre 2005.

III. AMÉLIORATION DE LA QUALITÉ DES INVENTAIRES

10. Désormais, presque toutes les Parties visées à l'annexe I soumettent un NIR avec les tableaux du CRF. Ces NIR, dans lesquels sont présentés les méthodes, coefficients d'émission et données d'activité utilisés pour établir les estimations des émissions, ont contribué à accroître sensiblement la transparence des inventaires nationaux. Actuellement toutes les Parties prennent des mesures en vue de mettre en application les dispositions du rapport du Groupe d'experts intergouvernemental sur l'évolution du climat (GIEC) intitulé *Guide des bonnes pratiques et gestion des incertitudes dans les inventaires nationaux de gaz à effet de serre* (guide des bonnes pratiques du GIEC), et notamment d'analyser les sources principales, d'organiser l'assurance et le contrôle de la qualité et de recourir de plus en plus à des méthodes de niveau supérieur pour l'analyse des sources principales et à des données propres au pays.

11. Dans l'ensemble, ce sont les Parties dont les inventaires ont été examinés plus tôt et/ou plus souvent qui ont fait le plus de progrès car elles ont eu davantage de temps pour mettre en œuvre les recommandations des équipes d'examen. De nombreuses Parties ont tout de même réussi à améliorer sensiblement leur inventaire d'une année à l'autre en tirant parti des résultats de l'examen d'un seul inventaire. Il n'en reste pas moins que des efforts accrus seront nécessaires pour appliquer pleinement les dispositions du guide des bonnes pratiques du GIEC et communiquer toutes les informations requises au titre de la Convention et en particulier du Protocole de Kyoto.

IV. NOUVEAUX CALCULS

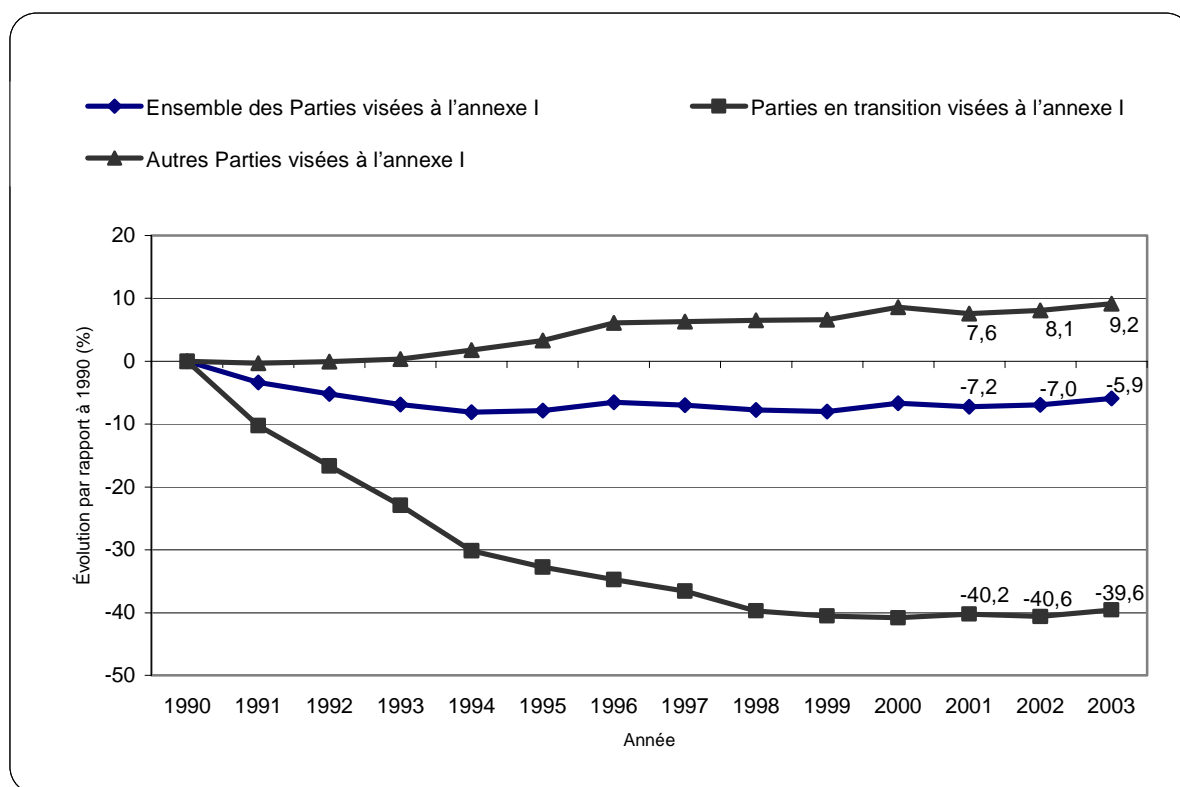
12. En général les nouveaux calculs témoignent des efforts déployés par les Parties pour améliorer la qualité des estimations antérieures, lorsqu'il y a lieu. En 2005, sur les 37 Parties qui ont fourni dans leur inventaire des estimations pour l'année de référence, 35 ont communiqué des estimations révisées. Le fait de disposer de données d'activité et de coefficients d'émission révisés est le motif qui a été le plus souvent cité pour expliquer la correction des estimations. Dans certains cas, des changements de méthode ont également été signalés mais ceux-ci n'ont conduit à recalculer les données que pour quelques catégories de sources. Selon les Parties, les corrections apportées aux estimations ont varié de +33 % à -16 % pour le dioxyde de carbone (CO₂), de +22 % à -20 % pour le méthane (CH₄) et de +121 % à -8 % pour l'oxyde nitreux (N₂O). Mais les valeurs médianes relatives à chaque gaz obtenues pour l'ensemble des Parties qui ont recalculé certaines de leurs estimations sont quasiment nulles. Les données communiquées au sujet des hydrofluorocarbones (HFC), des hydrocarbures perfluorés (PFC) et de l'hexafluorure de soufre (SF₆) étant désormais plus complètes qu'auparavant, les Parties ont moins été amenées à réviser à la hausse leurs estimations antérieures concernant ces gaz. Les valeurs recalculées par les Parties pour le SF₆ et les PFC sont inférieures à celles qui avaient été initialement notifiées. Pour l'ensemble des émissions de GES, les corrections se sont situées dans une fourchette de +32 % à -12 % (valeur médiane 0,1, moyenne 1,1), mais pour 20 des 37 Parties la fourchette de correction a été de ±2 %.

V. APERÇU DE L'ÉVOLUTION DES ÉMISSIONS ET DE LEURS SOURCES

13. Si l'on considère l'ensemble des Parties visées à l'annexe I, les émissions globales de GES hors émissions/absorptions provenant de l'utilisation des terres, du changement d'affectation des terres et de la foresterie (UTCATF) ont diminué au total de 5,9 % (6,5 %, émissions provenant de l'UTCATF comprises) au cours de la période allant de 1990 à 2003 (fig. 2). Pour les 14 Parties en transition prises globalement, et même si 8 d'entre elles ont fait état d'une augmentation des émissions de CO₂ ces dernières années (2001, 2002 et 2003), la baisse est de 39,6 % (45,2 %, émissions provenant de l'UTCATF comprises). Les émissions de l'ensemble des autres Parties visées à l'annexe I se sont accrues de 9,2 % (12,4 %, émissions provenant de l'UTCATF comprises). Ces estimations globales ont été établies à partir des données fournies par les 38 Parties qui ont présenté un inventaire en 2005 et, pour les Parties qui n'ont pas communiqué les données de 2003, à partir des données tirées des derniers inventaires reçus.

14. Le tableau 3 montre l'augmentation ou la diminution relative des émissions, gaz par gaz, au cours de la période allant de 1990 à 2003. Les figures 3 et 4 montrent l'évolution des émissions pour différentes Parties visées à l'annexe I et les figures 5 et 6 l'évolution des émissions de gaz à effet de serre des Parties visées à l'annexe I, par secteur. Comme il ressort des figures 3 et 4 et des tableaux 4 et 5, pour plusieurs Parties, les émissions globales de GES (émissions provenant de l'UTCATF comprises ou non) ont au total augmenté au cours de la période allant de 1990 à 2003. Les tableaux 6 à 13 présentent l'évolution des émissions de différents gaz.

Figure 2. Évolution des émissions globales de GES, hors émissions provenant de l'UTCATF, 1990-2003



Note: Les lacunes dues au fait que certaines Parties visées à l'annexe I n'ont pas communiqué toutes les informations voulues ont été comblées par simple interpolation ou au moyen des dernières données disponibles. Les valeurs indiquées doivent donc être considérées comme préliminaires, mais cela ne modifie pas l'évolution constatée.

15. Les figures 5 et 6 montrent l'évolution des émissions globales de GES de l'ensemble des Parties visées à l'annexe I, par secteur et, pour l'énergie, par sous-secteur. Les émissions dues aux transports et celles dues aux transports aériens internationaux ont sensiblement augmenté (21 et 51 % respectivement). Les émissions provenant des combustibles de soute utilisés dans les transports maritimes internationaux ont diminué de 5 % entre 1990 et 2003 en raison surtout du fort recul (57 %) de ce type d'émissions aux États-Unis d'Amérique depuis 1998. Les émissions résultant de la production d'énergie se sont accrues au cours de la période en dépit de la contraction importante enregistrée dans ce secteur par les Parties en transition au début des années 90. La baisse de 27 % des émissions fugaces de combustibles pour les Parties visées à l'annexe I est en partie attribuable aussi aux Parties en transition, surtout à la Fédération de Russie. Les émissions imputables à l'agriculture, aux déchets et aux procédés industriels ont généralement diminué au cours de la période considérée, mais à un rythme plus lent.

16. La figure 7 montre l'évolution des émissions de HFC, PFC et SF₆ pour l'ensemble des Parties visées à l'annexe I. Comme il ressort de cette figure et du tableau 10, les émissions globales de ces gaz ont évolué différemment selon les Parties, à l'exception des émissions de HFC, qui, au cours de la période considérée, ont augmenté presque partout. Les émissions de

HFC se sont accrues de plus de 165 % entre 1990 et 2003, les émissions de PFC ont chuté de 27 % et les émissions de SF₆ ont reculé de 30 %, bien que moins de la moitié des Parties aient signalé une baisse de leurs émissions de ce gaz. Selon les données communiquées, les émissions globales de ces gaz exprimées en équivalent CO₂ (hors émissions provenant de l'UTCATF) représentaient à peine 1,7 % (1,9 %, émissions provenant de l'UTCATF comprises) des émissions globales totales de GES des Parties visées à l'annexe I.

17. Les tableaux 11 à 13 montrent l'évolution des émissions et des absorptions dans le secteur de l'UTCATF, telle qu'elle ressort des données communiquées par les Parties visées à l'annexe I. L'évolution dans ce secteur diffère selon les Parties, cinq d'entre elles signalant une diminution des absorptions ou une augmentation des émissions, exprimées en équivalent CO₂, de plus de 10 % au cours de la période considérée, et 26 une augmentation des absorptions ou une diminution des émissions de plus de 10 %.

Table 3. Variation, en pourcentage, des émissions de GES des Parties visées à l'annexe I, par gaz, 1990-2003

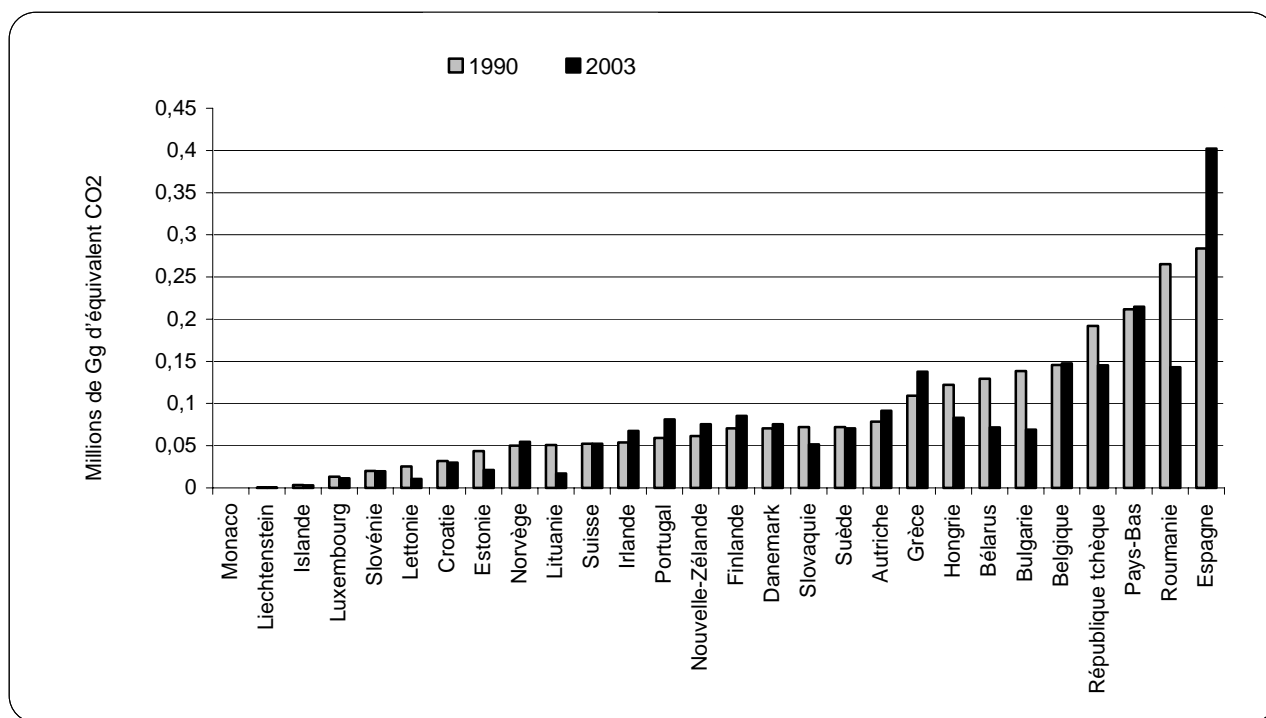
	Diminution			Entre -1 % et +1 %	Augmentation		
	>10 %	5-10 %	1-5 %		1-5 %	5-10 %	>10 %
GES (secteur UTCATF compris)	BGR, BLR, CZE, DEU, EST, GBR, HRV, ISL, LTU, LUX, LVA, POL, ROM, RUS, SVK, UKR	FRA, HUN, NOR, SWE	EC	BEL, CHE, NLD	AUS, DNK	ITA, LIE, SVN	AUT, CAN, ESP, FIN, GRC, IRL, JPN, MCO, NZL, PRT, USA
GES (hors secteur UTCATF)	BGR, BLR, CZE, DEU, EST, GBR, HUN, LTU, LUX, LVA, POL, ROM, RUS, SVK, UKR	HRV, ISL	FRA, SVN, SWE	BEL, CHE, EC, NLD		DNK, LIE, NOR	AUS, AUT, CAN, ESP, FIN, GRC, IRL, ITA, JPN, MCO, NZL, PRT, USA
CO ₂ (secteur UTCATF compris)	BGR, BLR, CZE, DEU, EST, HRV, HUN, LTU, LUX, LVA, POL, ROM, RUS, SVK, SVN, UKR	GBR, ISL	FRA, SWE	CHE, EC		AUS, BEL, DNK, ITA, LIE, NOR	AUT, CAN, ESP, FIN, GRC, IRL, JPN, MCO, NLD, NZL, PRT, USA
CO ₂ (hors secteur UTCATF)	BGR, BLR, CZE, DEU, EST, HUN, LTU, LUX, LVA, POL, ROM, RUS, SVK, UKR	GBR		CHE, HRV, SVN, SWE	EC, FRA, ISL	BEL, LIE	AUS, AUT, CAN, DNK, ESP, FIN, GRC, IRL, ITA, JPN, MCO, NLD, NOR, NZL, PRT, USA
CH ₄ (secteur UTCATF compris)	AUT, BEL, BGR, BLR, CHE, CZE, DEU, EC, EST, FIN, FRA, BR, HUN, JPN, LTU, LVA, NLD, POL, ROM, RUS, SVK, SVN, SWE	HRV, ITA, LUX, USA	AUS, NOR, UKR	GRC, LIE	DNK	IRL, NZL	CAN, ESP, ISL, MCO, PRT
N ₂ O (secteur UTCATF compris)	BGR, BLR, CZE, DEU, DNK, EC, EST, FIN, FRA, GBR, HRV, HUN, ISL, JPN, LTU, LUX, LVA, NLD, ROM, RUS, SVK, UKR	BEL, CHE, GRC, SVN, SWE	AUT, CAN, IRL	USA	POL	ITA, LIE, NOR, PRT	AUS, ESP, MCO, NZL

	Diminution		Augmentation		
	>30 %	1-30 %	1-30 %	31-100 %	>100 %
HFC, PFC, SF ₆	BEL, BGR, HRV, ISL, NLD, NOR, ROM, SVK, SVN	CAN, GBR, NZL	AUS, AUT, EC, RUS	DEU, ESP, FRA, SWE, USA	CHE, DNK, FIN, GRC, HUN, ITA

Note: Variation au cours de la période allant de 1990 (ou autre année de référence) à 2003 ou à l'année la plus récente pour laquelle des données sont disponibles (voir les tableaux 4 à 10).

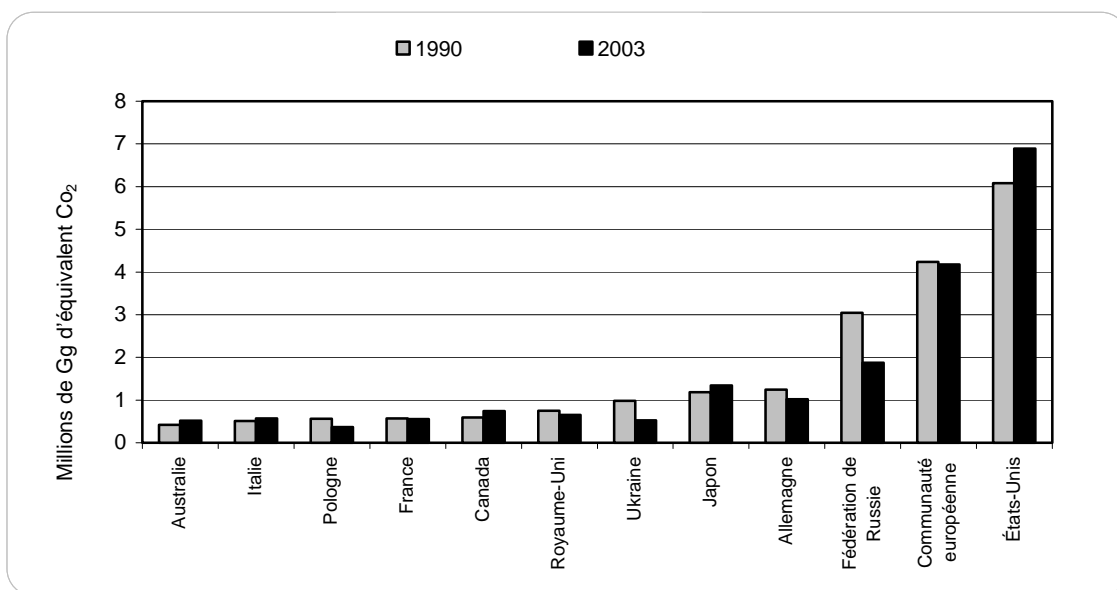
AUS (Australie), AUT (Autriche), BEL (Belgique), BGR (Bulgarie), BLR (Biélorus), CAN (Canada), CHE (Suisse), CZE (République tchèque), DEU (Allemagne), DNK (Danemark), EC (Communauté européenne), ESP (Espagne), EST (Estonie), FIN (Finlande), FRA (France), GBR (Royaume-Uni de Grande-Bretagne et d'Irlande du Nord), GRC (Grèce), HRV (Croatie), HUN (Hongrie), IRL (Irlande), ISL (Islande), ITA (Italie), JPN (Japon), LIE (Liechtenstein), LTU (Lituanie), LUX (Luxembourg), LVA (Lettonie), MCO (Monaco), NLD (Pays-Bas), NOR (Norvège), NZL (Nouvelle-Zélande), POL (Pologne), PRT (Portugal), ROM (Roumanie), RUS (Fédération de Russie), SVK (Slovaquie), SVN (Slovénie), SWE (Suède), UKR (Ukraine), USA (États-Unis d'Amérique).

Figure 3.a. Total des émissions globales de GES (hors secteur UTCATF) de différentes Parties visées à l'annexe I, 1990 et 2003



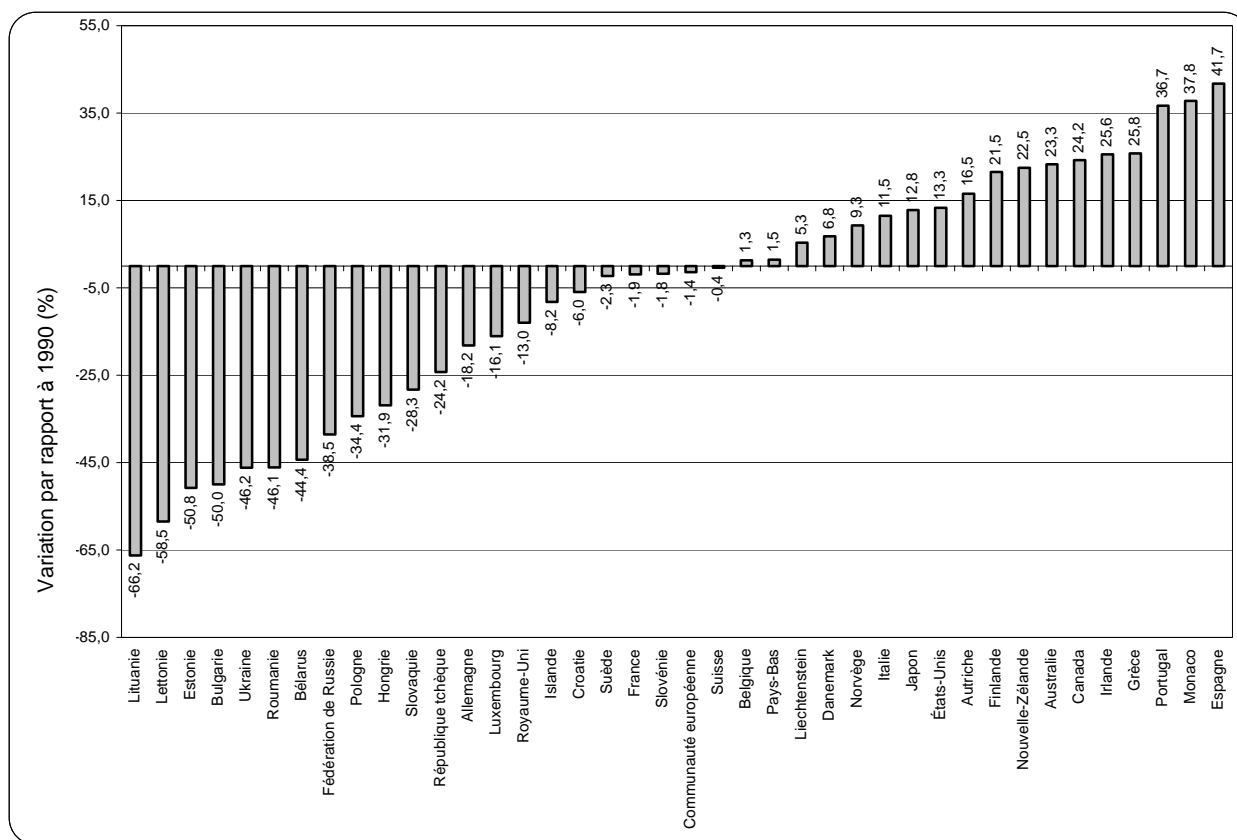
Note: Les valeurs indiquées pour 2003 sont soit celles de 2003, soit celles de l'année la plus récente pour laquelle des données étaient disponibles (voir le tableau 4). Les valeurs des émissions secteur UTCATF compris sont présentées au tableau 4.

Figure 3.b. Total des émissions globales de GES (hors secteur UTCATF) de différentes Parties visées à l'annexe I, 1990 et 2003



Note: Les valeurs indiquées pour 2003 sont soit celles de 2003, soit celles de l'année la plus récente pour laquelle des données étaient disponibles (voir le tableau 4). Les valeurs des émissions secteur UTCATF compris sont présentées au tableau 4.

Figure 4. Variation d total des émissions globales de GES (hors secteur UTCATF) des différentes Parties visées à l'annexe I, 1990-2003



Note: Variations au cours de la période allant de 1990 à 2003 ou à l'année la plus récente pour laquelle des données étaient disponibles (voir le tableau 4). Les valeurs de ces variations sont présentées au tableau 4.

Figure 5. Évolution des émissions de GES des Parties visées à l'annexe I, par secteur, 1990-2003

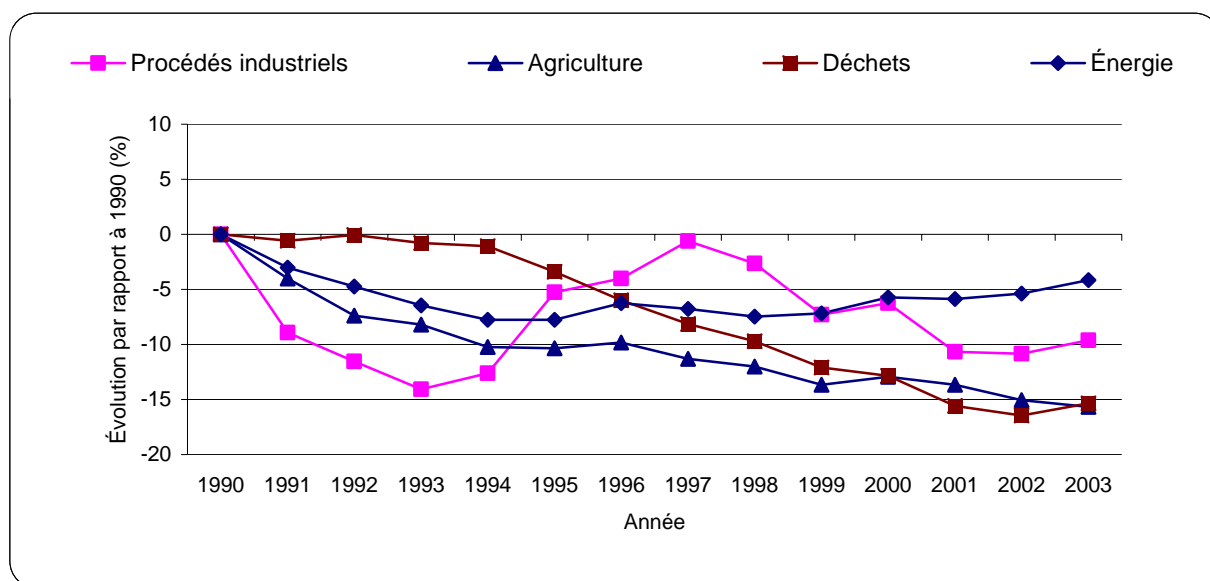


Figure 6. Évolution des émissions de GES des Parties visées à l'annexe I, par sous-secteur énergétique, 1990-2003

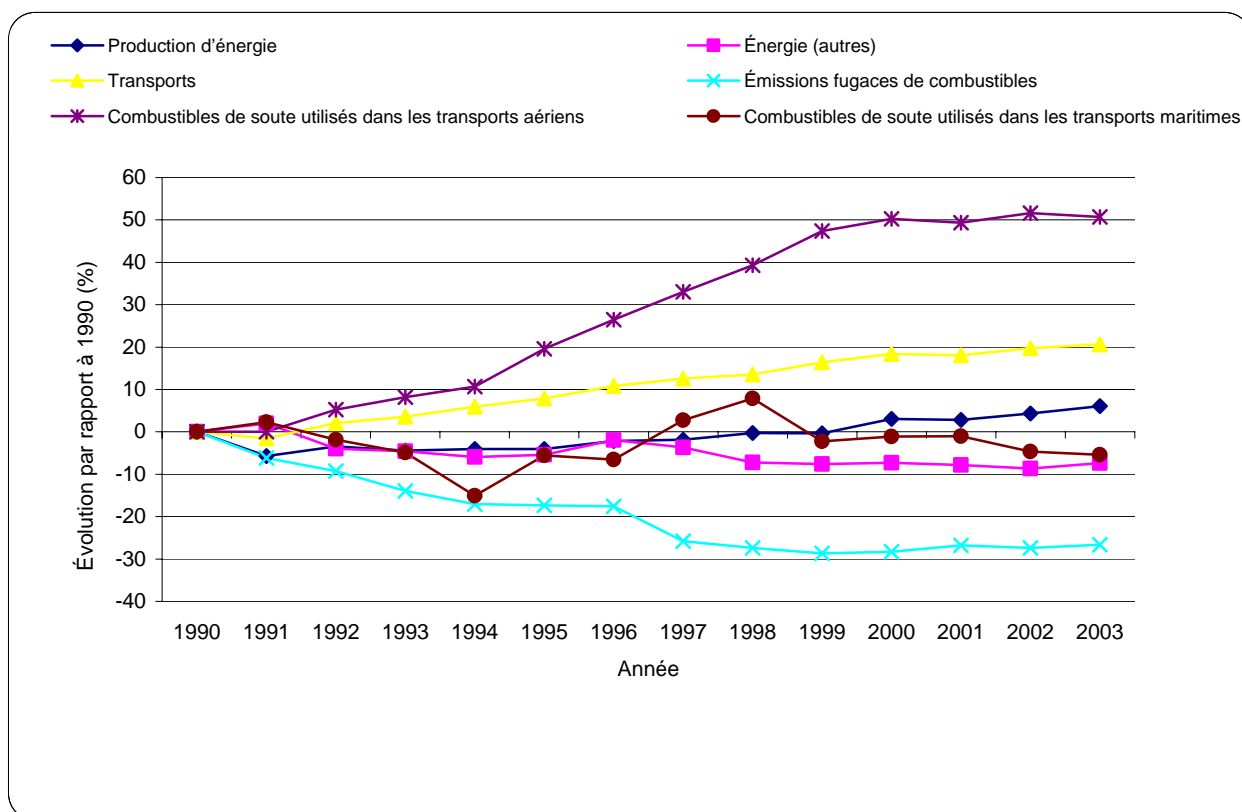
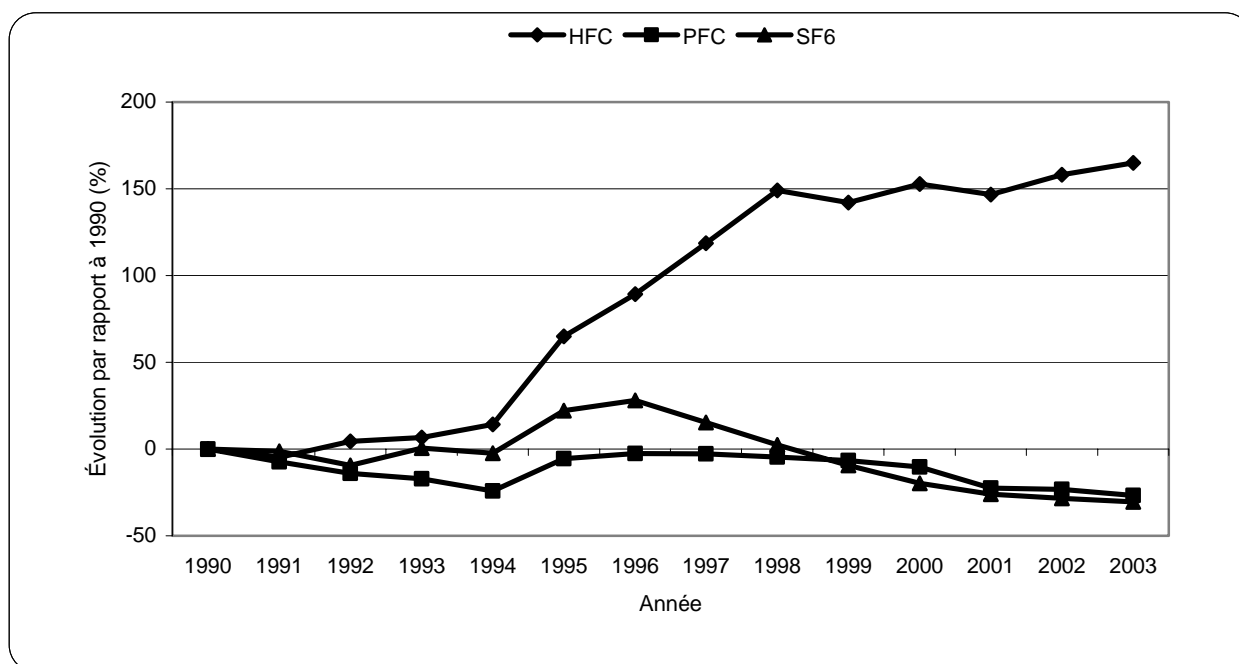


Figure 7. Évolution des émissions d'hydrofluorocarbones (HFC), d'hydrocarbures perfluorés (PFC) et d'hexafluorure de soufre (SF₆) des Parties visées à l'annexe I, 1990-2003 (secteur des procédés industriels)



Note (fig. 5, 6 et 7): Les lacunes, dues au fait que certaines Parties visées à l'annexe I n'ont pas communiqué toutes les informations voulues, ont été comblées par simple interpolation ou au moyen des dernières données disponibles. La Fédération de Russie n'ayant communiqué aucune information pour le secteur des transports, la figure 6 ne tient pas compte de ce pays. Les valeurs indiquées doivent donc être considérées comme préliminaires, mais cela ne modifie pas l'évolution constatée.

Tableau 4. Total des émissions anthropiques globales de CO₂, CH₄, N₂O, HFC, PFC et SF₆, compte tenu des émissions/absorptions dans le secteur de l'utilisation des terres, du changement d'affectation des terres et de la foresterie, 1990 et 1997-2003

Parties	Gg d'équivalent CO ₂								Variation de 1990 à la dernière année pour laquelle des estimations ont été communiquées (%)
	1990	1997	1998	1999	2000	2001	2002	2003	
Allemagne	1 214 748	1 051 200	1 024 659	987 830	982 214	992 634	980 134	981 821	-19
Australie	524 538	498 485	532 213	534 042	546 540	549 673	555 519	550 077	5
Autriche	69 560	71 356	69 807	67 766	67 438	71 527	75 123	78 794	13
Bélarus ^a	112 501	60 136	57 744	53 888	49 663	59 276	58 902	55 635	-51
Belgique	142 557	145 062	149 801	143 498	144 558	142 157	141 368	144 190	1
Bulgarie ^{a, b}	93 515	73 836	64 449	58 630	56 723	56 970	55 221	62 111	-34
Canada	442 030	573 061	622 595	627 965	635 365	622 622	686 423	696 255	58
Communauté européenne ^{a, c}	4 014 578	3 871 616	3 884 277	3 796 940	3 816 770	3 839 214	3 797 537	3 872 955	-4
Croatie ^a	19 077	10 300	10 556	11 547	11 475	12 010	12 355	14 494	-24
Danemark	70 860	81 003	76 471	73 306	71 504	70 026	68 940	74 280	5
Espagne ^a	274 824	305 295	312 780	337 833	349 327	345 324	362 193	362 169	32
Estonie ^a	37 174	14 407	12 889	11 473	11 301	10 018	10 960	12 670	-66
États-Unis	5 046 059	5 747 512	5 838 752	5 926 125	6 130 768	5 980 065	6 031 568	6 072 181	20
Fédération de Russie	3 204 947	1 782 443	1 887 073	1 664 258					-48
Finlande	47 669	63 328	64 016	63 352	60 585	61 152	61 757	67 777	42
France ^a	534 839	527 847	541 107	520 116	520 786	515 776	498 922	504 596	-6
Grèce	106 222	118 944	124 647	122 995	129 365	128 286	128 098	132 110	24
Hongrie ^{a, b}	83 777	79 060	79 105	78 993	76 669	79 261	78 440	79 283	-5
Irlande ^a	53 388	62 199	64 144	66 512	68 373	70 002	68 407	66 573	25
Islande ^a	3 269	3 232	3 199	3 364	3 115	2 938	2 902	2 801	-14
Italie	450 488	444 878	454 420	454 498	469 635	470 655	459 193	487 928	8
Japon ^a	1 103 404	1 357 525	1 306 591	1 328 402	1 336 197	1 301 359	1 329 991	1 339 130	21
Lettonie ^a	6 961	382	1 259	1 299	1 414	1 138	2 196	2 342	-66
Liechtenstein ^a	250							264	5
Lituanie	45 452		14 262			13 008	12 833	10 212	-78
Luxembourg ^a	13 152		8 016	5 709	9 247	5 757	10 538	11 004	-16
Monaco	96	125	121	129	130	135	131	133	38
Norvège	36 706	31 692	32 414	33 418	32 948	34 475	32 614	33 838	-8
Nouvelle-Zélande	40 155	51 417	47 428	47 423	46 872	49 432	49 902	52 480	31
Pays-Bas	214 599	227 892	229 281	217 485	216 792	218 277	216 220	217 577	1
Pologne ^{a, b}	529 673	386 722	373 695	358 120	343 646	328 512	319 543		-40
Portugal	65 433	70 402	74 598	82 524	79 316	80 649	84 499	88 233	35
République tchèque ^a	189 891	153 615	144 322	136 495	142 776	142 410	137 080	141 643	-25
Roumanie ^b	169 319	142 093	121 513	105 912	108 586	111 142	118 477	126 025	-26
Royaume-Uni	750 641	691 440	685 535	651 906	650 762	662 489	642 224	649 568	-13
Slovaquie	69 700	52 620	50 457	49 542	46 222	46 074	45 679	46 892	-33
Slovénie ^{a, b}	13 328	14 162	13 899	13 270	13 422	14 336	14 491	14 242	7
Suède ^a	51 918	45 455	48 919	42 625	39 977	43 473	42 943	49 055	-6
Suisse ^a	51 173	48 009	49 361	49 830	51 406	52 545	51 492	50 469	-1
Turquie									
Ukraine ^a	939 964	477 491	416 602	405 390	406 000	428 621	433 267	471 309	-50

^a Pour cette Partie, les données relatives aux émissions/absorptions dans le secteur du CATF ont été utilisées au lieu de celles relatives au secteur de l'UTCATF, qui n'étaient pas disponibles au moment de la rédaction du présent document.

^b Conformément à la décision 9/CP.2, certaines Parties en transition utilisent des années de référence autres que 1990: la Bulgarie (1988), la Hongrie (1985-1987), la Pologne (1988), la Roumanie (1989) et la Slovénie (1986).

^c Les estimations des émissions de la Communauté européenne sont notifiées indépendamment de celles de ses États membres.

Tableau 5. Total des émissions anthropiques de CO₂, CH₄, N₂O, HFC, PFC et SF₆, abstraction faite des émissions/absorptions dans le secteur de l'utilisation des terres, du changement d'affectation des terres et de la foresterie, 1990 et 1997-2003

Parties	Gg d'équivalent CO ₂								Variation de 1990 à la dernière année pour laquelle des estimations ont été communiquées (%)
	1990	1997	1998	1999	2000	2001	2002	2003	
Allemagne	1 243 692	1 083 684	1 057 391	1 021 013	1 016 636	1 027 829	1 015 351	1 017 511	-18
Australie	417 893	459 102	480 192	490 525	500 971	509 196	510 390	515 230	23
Autriche	78 573	83 046	82 514	80 403	81 084	84 872	86 434	91 566	17
Bélarus	129 208	77 982	75 781	72 693	68 151	75 679	69 877	71 898	-44
Belgique	145 660	148 056	152 678	146 318	147 695	146 569	145 349	147 550	1
Bulgarie ^a	138 377	80 707	71 310	65 830	65 699	66 437	63 539	69 167	-50
Canada	595 861	675 282	682 209	695 645	720 169	711 992	718 932	740 214	24
Communauté européenne ^b	4 237 982	4 149 783	4 160 383	4 090 587	4 099 849	4 146 475	4 126 323	4 179 613	-1
Croatie	31 765	24 742	24 998	25 989	25 917	26 452	27 728	29 867	-6
Danemark	70 702	81 446	77 290	74 176	69 722	71 184	70 416	75 485	7
Espagne	283 857	327 539	337 291	365 188	380 476	379 311	398 588	402 287	42
Estonie	43 491	23 514	21 411	19 580	19 666	19 436	19 524	21 387	-51
États-Unis	6 082 511	6 671 101	6 713 257	6 745 605	6 946 841	6 800 744	6 851 636	6 893 813	13
Fédération de Russie	3 046 557	1 910 790	1 869 170	1 872 775					-39
Finlande	70 417	75 999	72 912	72 479	70 204	75 806	77 232	85 559	22
France	567 976	571 634	584 231	565 603	560 399	563 730	553 453	557 169	-2
Grèce	109 415	122 849	128 100	127 420	132 324	133 584	133 554	137 638	26
Hongrie ^a	122 224	84 004	84 068	83 738	81 016	83 775	80 777	83 219	-32
Irlande	53 795	62 651	64 765	66 888	68 968	70 741	69 385	67 554	26
Islande	3 277	3 331	3 313	3 499	3 272	3 111	3 095	3 008	-8
Italie	511 214	525 258	535 130	543 698	551 343	556 096	554 938	569 756	11
Japon	1 187 248	1 357 525	1 306 591	1 328 402	1 336 197	1 301 359	1 329 991	1 339 130	13
Lettonie	25 351	12 023	11 360	10 464	9 940	10 733	10 621	10 529	-58
Liechtenstein	250							264	5
Lituanie	50 934		21 819			20 343	19 554	17 201	-66
Luxembourg	13 437		8 290	5 982	9 520	6 030	10 811	11 277	-16
Monaco	96	125	121	129	130	135	131	133	38
Norvège	50 134	52 922	53 337	54 341	53 763	55 309	53 516	54 779	9
Nouvelle-Zélande	61 521	67 869	66 726	68 530	69 691	72 619	73 229	75 341	22
Pays-Bas	211 705	225 048	226 544	214 756	213 978	215 502	213 461	214 817	1
Pologne ^a	564 408	427 238	403 512	401 582	386 736	382 147	370 239		-34
Portugal	59 374	70 440	75 354	82 769	80 148	81 253	85 707	81 157	37
République tchèque	191 964	158 206	148 031	139 841	146 742	146 718	141 516	145 432	-24
Roumanie ^a	265 124	161 120	142 246	125 668	127 423	130 961	135 937	142 905	-46
Royaume-Uni	747 979	691 213	685 905	652 426	651 527	663 452	643 694	651 090	-13
Slovaquie	72 089	54 007	52 382	51 162	48 608	51 282	50 905	51 707	-28
Slovénie ^a	20 185	19 724	19 460	18 831	18 983	19 898	20 053	19 803	-2
Suède	72 210	72 743	73 250	69 930	67 283	68 284	69 484	70 554	-2
Suisse	52 446	50 683	51 964	52 086	51 257	52 094	51 187	52 236	-0,4
Turquie									
Ukraine	978 896	542 931	480 233	468 661	467 491	488 298	490 565	527 065	-46

^a Conformément à la décision 9/CP.2, certaines Parties en transition utilisent des années de référence autres que 1990: la Bulgarie (1988), la Hongrie (1985-1987), la Pologne (1988), la Roumanie (1989) et la Slovénie (1986).

^b Les estimations des émissions de la Communauté européenne sont notifiées indépendamment de celles de ses États membres.

Tableau 6. Total des émissions anthropiques de CO₂, compte tenu du secteur de l'utilisation des terres, du changement d'affectation des terres et de la foresterie, 1990 et 1997-2003

Parties	Gg								Variation de 1990 à la dernière année pour laquelle des estimations ont été communiquées (%)
	1990	1997	1998	1999	2000	2001	2002	2003	
Allemagne	986 088	861 045	852 469	824 236	825 670	838 667	828 660	829 677	-16
Australie	382 028	358 152	387 989	388 823	396 438	397 547	404 439	402 282	5
Autriche	52 249	54 837	53 511	51 977	51 808	55 935	59 684	63 441	21
Bélarus ^a	85 038	43 138	40 218	37 292	33 038	35 219	40 240	35 856	-58
Belgique	115 906	119 172	124 505	119 165	120 679	118 944	119 004	122 845	6
Bulgarie ^{a, b}	93 439	54 704	47 442	43 330	40 927	42 005	40 440	46 265	-50
Canada	304 385	413 701	464 292	473 345	480 507	468 735	531 157	540 197	77
Communauté européenne ^{a, c}	3 111 222	3 008 315	3 052 898	3 009 655	3 043 750	3 085 994	3 058 037	3 138 321	1
Croatie ^a	10 347	3 614	4 513	5 235	4 936	5 324	5 538	7 627	-26
Danemark	54 378	65 215	60 756	57 883	56 216	54 865	54 180	59 549	10
Espagne ^a	219 372	240 311	246 320	268 543	277 097	276 474	294 686	291 644	33
Estonie ^a	31 787	11 118	9 795	8 664	8 484	7 685	8 748	10 389	-67
États-Unis	3 967 502	4 649 973	4 726 164	4 851 864	5 035 792	4 917 904	4 970 274	5 013 457	26
Fédération de Russie	2 516 947	1 397 443	1 502 073	1 297 258					-48
Finlande	33 502	49 586	50 606	50 091	47 975	48 517	49 455	55 383	65
France ^a	364 260	358 149	378 294	364 955	364 727	362 199	348 053	355 082	-3
Grèce	80 773	90 335	95 270	93 800	100 971	101 011	100 703	104 444	29
Hongrie ^{a, b}	83 428	55 507	55 149	55 240	53 427	54 818	55 337	56 496	-32
Irlande ^a	31 390	37 860	39 629	41 757	43 565	45 721	44 830	43 469	38
Islande ^a	2 076	2 312	2 177	2 323	2 152	2 015	2 048	1 968	-5
Italie	369 752	362 661	372 198	371 040	385 746	386 503	375 622	405 382	10
Japon ^a	1 038 374	1 242 028	1 195 175	1 228 371	1 238 958	1 213 606	1 247 763	1 259 426	21
Lettonie ^a	201	-3 052	-2 144	-1 937	-1 785	-2 181	-1 088	-759	-478
Liechtenstein ^a	227						240		6
Lituanie	33 438		8 106			5 990	5 984	5 298	-84
Luxembourg ^a	12 455		7 401	5 137	8 628	5 187	9 923	10 397	-17
Monaco	94	121	117	124	126	131	127	129	37
Norvège	20 953	19 303	19 831	20 687	20 311	21 817	20 319	22 249	6
Nouvelle-Zélande	3 944	13 975	9 754	9 392	8 183	9 792	9 680	11 834	200
Pays-Bas	160 893	173 028	174 901	169 664	171 684	177 128	176 686	179 621	12
Pologne ^{a, b}	44 1879	321 105	307 627	286 233	271 718	264 205	257 577		-42
Portugal	49 185	53 344	56 948	64 332	62 358	63 806	67 239	69 623	42
République tchèque ^a	161 862	132 718	124 511	117 692	123 886	123 633	118 556	123 276	-24
Roumanie ^b	168 535	104 723	87 673	71 930	75 519	78 687	87 930	94 510	-44
Royaume-Uni	591 416	548 656	550 792	540 439	544 517	561 282	543 806	555 927	-6
Slovaquie	57 039	43 260	41 710	40 994	37 744	37 378	37 011	38 220	-33
Slovénie ^{a, b}	13 045	10 490	10 240	9 594	9 678	10 661	10 730	10 542	-19
Suède ^a	35 986	29 496	33 127	27 409	25 121	28 640	28 290	34 496	-4
Suisse ^a	43 099	40 477	41 836	42 299	43 806	44 908	43 955	42 957	-0,3
Turquie									
Ukraine ^a	699 176	284 854	236 898	232 517	232 382	233 464	235 465	257 378	-63

^a Pour cette Partie, les données relatives aux émissions/absorptions dans le secteur du CATF ont été utilisées au lieu de celles relatives au secteur de l'UTCATF, qui n'étaient pas disponibles au moment de la rédaction du présent document.

^b Conformément à la décision 9/CP.2, certaines Parties en transition utilisent des années de référence autres que 1990: la Bulgarie (1988), la Hongrie (1985-1987), la Pologne (1988), la Roumanie (1989) et la Slovénie (1986).

^c Les estimations des émissions de la Communauté européenne sont notifiées indépendamment de celles de ses États membres.

Tableau 7. Total des émissions anthropiques de CO₂, hors secteur de l'utilisation des terres, du changement d'affectation des terres et de la foresterie, 1990 et 1997-2003

Parties	Gg								Variation de 1990 à la dernière année pour laquelle des estimations ont été communiquées (%)
	1990	1997	1998	1999	2000	2001	2002	2003	(%)
Allemagne	1 015 031	893 529	885 201	857 419	860 091	873 862	863 877	865 367	-15
Australie	280 886	322 492	339 716	348 955	354 373	360 633	363 810	371 701	32
Autriche	61 263	66 527	66 218	64 614	65 454	69 280	70 994	76 213	24
Bélarus	102 259	61 448	58 738	56 591	52 019	52 101	51 694	52 594	-49
Belgique	119 010	122 165	127 382	121 985	123 815	123 355	122 984	126 204	6
Bulgarie ^a	98 572	61 576	54 303	50 530	49 903	51 472	48 758	53 321	-46
Canada	459 776	517 073	527 817	542 723	565 683	558 970	567 791	586 066	27
Communauté européenne ^b	3 334 938	3 287 864	3 330 534	3 304 377	3 328 296	3 394 289	3 387 885	3 447 354	3
Croatie	23 035	18 055	18 955	19 677	19 378	19 766	20 911	23 000	-0,2
Danemark	54 220	65 658	61 575	58 753	54 434	56 023	55 656	60 754	12
Espagne	228 405	262 555	270 831	295 898	308 246	310 461	331 082	331 762	45
Estonie	38 107	20 225	18 318	16 771	16 849	17 103	17 312	19 106	-50
États-Unis	5 009 552	5 579 984	5 607 159	5 677 970	5 858 201	5 744 782	5 796 757	5 841 504	17
Fédération de Russie	2 362 000	1 529 000	1 505 000	1 509 000					-36
Finlande	56 296	62 280	59 514	59 241	57 611	63 192	64 952	73 185	30
France	396 928	403 055	422 335	411 212	405 049	410 758	403 147	408 155	3
Grèce	84 021	94 292	98 861	98 237	104 112	106 334	106 163	109 977	31
Hongrie ^a	84 776	60 478	60 139	60 015	57 803	59 360	57 703	60 461	-29
Irlande	31 797	38 312	40 250	42 133	44 160	46 460	45 808	44 450	40
Islande	2 084	2 411	2 292	2 458	2 309	2 188	2 241	2 175	4
Italie	430 636	443 122	452 984	460 272	467 548	472 005	471 402	487 282	13
Japon	1 122 277	1 242 028	1 195 175	1 228 371	1 238 958	1 213 606	1 247 763	1 259 426	12
Lettonie	18 654	8 742	8 130	7 413	6 855	7 413	7 337	7 427	-60
Liechtenstein	227							240	6
Lituanie	38 920		15 663			13 326	12 704	12 287	-68
Luxembourg	12 750		7 696	5 432	8 923	5 482	10 218	10 692	-16
Monaco	94	121	117	124	126	131	127	129	37
Norvège	34 414	40 566	40 774	41 626	41 144	42 664	41 239	43 219	26
Nouvelle-Zélande	25 315	30 434	29 059	30 504	31 006	32 983	33 011	34 700	37
Pays-Bas	157 998	170 183	172 164	166 934	168 870	174 352	173 928	176 861	12
Pologne ^a	476 625	361 626	337 448	329 697	314 812	317 844	308 277		-35
Portugal	43 612	53 451	58 054	64 767	63 609	64 687	68 844	64 293	47
République tchèque	163 990	137 357	128 268	121 093	127 902	127 996	123 048	127 124	-22
Roumanie ^a	184 248	123 750	108 406	91 688	94 366	98 509	105 400	111 393	-40
Royaume-Uni	588 771	548 445	551 178	540 989	545 304	562 269	545 294	557 462	-5
Slovaquie	59 446	44 662	43 649	42 630	40 148	42 603	42 254	43 053	-28
Slovénie ^a	15 995	16 052	15 801	15 155	15 239	16 223	16 292	16 103	1
Suède	56 278	56 784	57 458	54 714	52 427	53 451	54 832	55 995	-1
Suisse	44 372	43 151	44 438	44 555	43 656	44 458	43 650	44 724	1
Turquie									
Ukraine	738 114	350 297	300 535	295 801	293 876	293 159	292 774	313 139	-58

^a Conformément à la décision 9/CP.2, certaines Parties en transition utilisent des années de référence autres que 1990: la Bulgarie (1988), la Hongrie (1985-1987), la Pologne (1988), la Roumanie (1989) et la Slovénie (1986).

^b Les estimations des émissions de la Communauté européenne sont notifiées indépendamment de celles de ses États membres

Tableau 8. Total des émissions anthropiques de CH₄, compte tenu du secteur de l'utilisation des terres, du changement d'affectation des terres et de la foresterie, 1990 et 1997-2003

Parties	Gg d'équivalent CO ₂								Variation de 1990 à la dernière année pour laquelle des estimations ont été communiquées
	1990	1997	1998	1999	2000	2001	2002	2003	(%)
Allemagne	132 099	97 178	91 858	88 443	82 908	79 308	76 477	75 220	-43
Australie	114 633	112 183	113 784	113 050	115 626	115 822	113 717	110 294	-4
Autriche	9 798	8 681	8 557	8 366	8 146	8 021	7 856	7 807	-20
Bélarus ^a	16 665	10 649	10 712	10 554	10 251	12 841	12 781	13 062	-22
Belgique	10 788	10 526	10 397	10 078	9 798	9 231	8 792	8 487	-21
Bulgarie ^{a, b}	24 925	11 303	10 448	8 903	9 038	8 320	8 482	9 366	-62
Canada	74 132	90 887	92 110	91 496	92 165	94 099	95 578	94 949	28
Communauté européenne ^{a, c}	441 450	391 727	383 166	372 320	360 706	350 664	341 899	333 688	-24
Croatie ^a	3 809	3 251	3 118	3 201	3 233	3 383	3 452	3 611	-5
Danemark	5 702	6 119	6 061	5 973	5 961	6 049	5 975	5 894	3
Espagne ^a	27 847	32 922	34 071	34 412	35 416	36 297	36 715	37 062	33
Estonie ^a	4 363	2 866	2 664	2 451	2 403	1 969	1 898	1 968	-55
États-Unis	605 345	579 490	569 102	557 280	554 173	546 814	542 480	544 955	-10
Fédération de Russie	550 000	302 000	309 000	290 000					-47
Finlande	6 433	6 054	5 843	5 705	5 479	5 383	5 171	4 965	-23
France ^a	68 144	66 867	66 613	65 254	64 947	63 719	62 031	60 590	-11
Grèce	10 061	10 875	11 236	10 402	10 520	10 070	10 128	10 172	1
Hongrie ^{a, b}	13 290	10 074	10 388	10 024	10 102	10 356	9 765	9 523	-28
Irlande ^a	11 976	13 057	13 079	12 983	12 954	12 770	12 795	12 753	6
Islande ^a	413	482	488	495	488	490	473	472	14
Italie	38 320	38 471	38 328	38 466	38 051	37 145	35 853	34 637	-10
Japon ^a	24 822	22 087	21 545	21 121	20 720	20 174	19 511	19 285	-22
Lettonie ^a	3 705	2 320	2 328	2 263	2 191	2 185	2 165	1 905	-49
Liechtenstein ^a	14,9							15,2	2
Lituanie	7 938		3 732			3 173	3 557	3 600	-55
Luxembourg ^a	502		481	483	478	473	471	471	-6
Monaco	0,6	0,9	0,8	0,8	0,8	0,8	0,8	0,7	21
Norvège	5 177	5 494	5 326	5 228	5 321	5 293	5 123	5 071	-2
Nouvelle-Zélande	25 284	25 563	25 659	25 884	26 166	26 524	26 565	26 645	5
Pays-Bas	25 630	22 090	21 280	20 223	19 518	19 005	18 221	17 455	-32
Pologne ^{a, b}	65 954	47 850	49 045	47 254	45 852	38 820	37 791		-43
Portugal	10 184	10 963	11 527	11 771	10 821	10 485	10 830	12 063	18
République tchèque ^a	16 763	12 085	11 421	10 691	10 714	10 485	10 373	10 210	-39
Roumanie ^b	50 892	27 539	25 551	24 448	24 395	23 559	23 009	23 781	-53
Royaume-Uni	77 480	61 042	57 618	53 746	49 909	46 958	44 976	40 583	-48
Slovaquie	6 343	4 959	4 681	4 623	4 555	4 548	4 677	4 569	-28
Slovénie ^{a, b}	2 247	1 978	1 994	2 002	2 041	1 969	2 011	1 974	-12
Suède ^a	6 510	6 393	6 237	6 037	5 819	5 802	5 629	5 513	-15
Suisse ^a	4 451	3 909	3 848	3 836	3 742	3 760	3 683	3 669	-18
Turquie									
Ukraine ^a	200 993	164 864	155 637	150 683	153 272	175 159	177 578	196 302	-2

^a Pour cette Partie, les données relatives aux émissions/absorptions dans le secteur du CATF ont été utilisées au lieu de celles relatives au secteur de l'UTCATF, qui n'étaient pas disponibles au moment de la rédaction du présent document.

^b Conformément à la décision 9/CP.2, certaines Parties en transition utilisent des années de référence autres que 1990: la Bulgarie (1988), la Hongrie (1985-1987), la Pologne (1988), la Roumanie (1989) et la Slovénie (1986).

^c Les estimations des émissions de la Communauté européenne sont notifiées indépendamment de celles de ses États membres.

Tableau 9. Total des émissions anthropiques de N₂O, compte tenu du secteur de l'utilisation des terres, du changement d'affectation des terres et de la foresterie, 1990 et 1997-2003

Parties	Gg d'équivalent CO ₂								Variation de 1990 à la dernière année pour laquelle des estimations ont été communiquées
	1990	1997	1998	1999	2000	2001	2002	2003	(%)
Allemagne	86 388	78 971	65 834	62 018	62 199	62 481	61 767	63 694	-26
Australie	22 292	25 547	26 896	28 477	30 136	30 969	31 573	31 199	40
Autriche	5 712	5 891	5 974	5 808	5 759	5 731	5 636	5 542	-3
Bélarus ^a	10 797	6 349	6 814	6 042	6 374	11 216	5 881	6 718	-38
Belgique	12 192	13 102	13 291	13 096	12 853	12 729	12 223	11 253	-8
Bulgarie ^{a, b}	14 805	7 789	6 489	6 352	6 723	6 626	6 275	6 456	-56
Canada	52 312	59 217	56 263	52 734	51 465	49 203	49 938	51 187	-2
Communauté européenne ^{a, c}	408 468	398 750	375 959	352 364	351 753	344 366	336 287	335 653	-18
Croatie ^a	3 983	3 344	2 908	3 102	3 284	3 254	3 316	3 230	-19
Danemark	10 736	9 268	9 175	8 870	8 645	8 411	8 066	8 091	-25
Espagne ^a	24 252	24 981	25 657	26 812	28 007	26 803	26 380	27 936	15
Estonie ^a	1 024	423	430	359	414	364	314	313	-69
États-Unis	381 989	396 321	407 752	382 147	401 925	385 844	380 534	376 749	-1
Fédération de Russie	98 000	43 000	35 000	35 000					-64
Finlande	7 640	7 444	7 269	7 158	6 556	6 521	6 603	6 721	-12
France ^a	93 149	94 918	87 722	80 431	80 851	78 493	75 759	74 608	-20
Grèce	14 196	13 374	13 268	13 224	13 453	13 241	13 170	13 278	-6
Hongrie ^{a, b}	23 816	13 205	13 203	13 066	12 583	13 500	12 621	12 434	-48
Irlande ^a	10 022	10 941	11 180	11 361	11 307	10 916	10 250	9 739	-3
Islande ^a	360	355	353	373	348	342	308	302	-16
Italie	39 924	42 010	41 838	42 877	42 993	43 000	43 005	42 353	6
Japon ^a	40 208	41 893	40 580	35 104	37 464	34 642	34 685	34 617	-14
Lettonie ^a	3 055	1 111	1 070	965	998	1 123	1 104	1 180	-61
Liechtenstein ^a	8,2							8,6	5
Lituanie	4 077		2 424			3 844	3 292	1 314	-68
Luxembourg ^a	196		88	90	94	97	97	90	-54
Monaco	1,6	3,1	3,1	3,3	3,4	3,5	3,4	3,3	104
Norvège	5 080	4 838	5 118	5 314	5 237	5 225	5 433	5 342	5
Nouvelle-Zélande	10 399	11 583	11 660	11 884	12 279	12 790	13 173	13 500	30
Pays-Bas	21 312	21 958	21 694	20 948	19 894	18 878	17 971	17 321	-19
Pologne ^{a, b}	21 840	16 743	15 984	23 284	23 895	23 946	22 633		4
Portugal	6 064	6 090	6 112	6 403	6 107	6 315	6 374	6 478	7
République tchèque ^a	11 266	8 811	8 390	8 111	8 175	8 291	8 151	8 157	-28
Roumanie ^b	29 199	9 377	7 800	9 055	8 168	8 386	7 011	7 162	-75
Royaume-Uni	67 893	60 834	58 105	44 973	44 862	42 626	41 046	40 423	-40
Slovaquie	6 047	4 286	3 987	3 832	3 819	4 040	3 861	3 933	-35
Slovénie ^{a, b}	1 659	1 442	1 461	1 513	1 532	1 523	1 544	1 503	-9
Suède ^a	8 871	8 811	8 835	8 377	8 255	8 206	8 158	8 210	-7
Suisse ^a	3 344	3 200	3 193	3 173	3 186	3 156	3 148	3 079	-8
Turquie									
Ukraine ^a	39 795	27 773	24 068	22 190	20 347	19 998	20 224	17 629	-56

^a Pour cette Partie, les données relatives aux émissions/absorptions dans le secteur du CATF ont été utilisées au lieu de celles relatives au secteur de l'UTCATF, qui n'étaient pas disponibles au moment de la rédaction du présent document.

^b Conformément à la décision 9/CP.2, certaines Parties en transition utilisent des années de référence autres que 1990: la Bulgarie (1988), la Hongrie (1985-1987), la Pologne (1988), la Roumanie (1989) et la Slovénie (1986).

^c Les estimations des émissions de la Communauté européenne sont notifiées indépendamment de celles de ses États membres.

Tableau 10. Total des émissions anthropiques globales d'hydrofluorocarbones (HFC), d'hydrocarbures perfluorés (PFC) et d'hexafluorure de soufre (SF₆), 1990 et 1997-2003

Parties	Gg d'équivalent CO ₂								Variation de 1990 à la dernière année pour laquelle des estimations ont été communiquées (%)
	1990	1997	1998	1999	2000	2001	2002	2003	
Allemagne	10 173	14 006	14 499	13 134	11 438	12 178	13 230	13 230	30
Australie	5 586	2 604	3 544	3 692	4 341	5 335	5 791	6 302	13
Autriche	1 801	1 947	1 765	1 615	1 725	1 841	1 947	2 004	11
Bélarus								0,4	
Belgique	3 671	2 263	1 608	1 159	1 228	1 253	1 350	1 606	-56
Bulgarie ^a	76	39	71	45	35	19	24	23	-69
Canada ^b	11 201	9 256	9 929	10 390	11 228	10 585	9 751	9 922	-11
Communauté européenne ^c	53 437	72 824	72 254	62 601	60 561	58 190	61 313	65 293	22
Croatie ^c	939	91	18	9	23	49	49	27	-97
Danemark ^d	44	401	480	581	682	700	719	746	1,579
Espagne	3 353	7 080	6 732	8 067	8 806	5 751	4 411	5 526	65
Estonie									
États-Unis	91 223	121 729	135 734	134 834	138 879	129 503	138 280	137 020	50
Fédération de Russie	40 000	40 000	41 000	42 000					5
Finlande	94	244	299	399	576	732	528	709	650
France	9 286	7 912	8 477	9 476	10 261	11 364	13 078	14 316	54
Grèce	1 193	4 360	4 873	5 568	4 422	3 964	4 097	4 217	254
Hongrie ^e	350	275	365	663	557	587	715	830	137
Irlande		342	257	411	547	594	531	612	
Islande ^f	420	82	180	173	127	92	73	60	-86
Italie	2 492	1 736	2 056	2 114	2 845	4 007	4 712	5 555	123
Japon		51 517	49 290	43 806	39 055	32 937	28 031	25 802	
Lettonie ^g		3	5	8	10	12	15	17	
Liechtenstein ^h								0,1	
Lituanie									
Luxembourg ⁱ			47		47	0,03	47	47	
Monaco									
Norvège	5 496	2 056	2 139	2 189	2 079	2 141	1 738	1 176	-79
Nouvelle-Zélande ^j	528	296	355	262	244	325	484	501	-5
Pays-Bas	6 764	10 816	11 406	6 651	5 695	3 266	3 341	3 180	-53
Pologne		1 024	1 040	1 349	2 181	1 541	1 541		
Portugal ^k		6	11	18	30	43	56	70	
République tchèque									
Roumanie ^l	785	454	490	478	505	510	527	571	-27
Royaume-Uni	13 851	20 907	19 021	12 748	11 475	11 623	12 396	12 636	-9
Slovaquie ^m	271	114	80	93	103	108	130	170	-37
Slovénie ⁿ	283	253	204	161	171	182	207	223	-21
Suède	551	756	720	802	782	824	866	836	52
Suisse	279	424	485	522	672	720	706	765	174
Turquie									
Ukraine									

^a Pour l'année de référence (1998), émissions de PFC seulement; pour 1997-2003, émissions de PFC et SF₆ seulement.

^b Pour 1990, émissions de PFC et SF₆ seulement.

^c Pour 1990, émissions de PFC seulement; pour 1997-2003, émissions de HFC seulement.

^d Pour 1990, émissions de SF₆ seulement.

^e Pour l'année de référence (1985-1987), émissions de PFC et SF₆ seulement.

^f Émissions de PFC seulement.

^g Pour 1997-2003, émissions de HFC et SF₆ seulement.

^h Pour 2003, émissions de SF₆ seulement.

ⁱ Pour 1998, 2000, 2002, 2003, émissions de HFC et SF₆ seulement; pour 2001, émissions de HFC seulement.

^j Pour 1990, émissions de PFC et SF₆ seulement.

^k 1997-2003, émissions de HFC et SF₆ seulement.

^l Pour l'année de référence (1989), émissions de PFC seulement.

^m Pour 1990, émissions de PFC et SF₆ seulement.

ⁿ Pour l'année de référence (1986), émissions de PFC et SF₆ seulement.

^o Les estimations des émissions de la Communauté européenne sont notifiées indépendamment de celles de ses États membres.

Tableau 11. Émissions et absorptions anthropiques nettes de CO₂ dans le secteur de l'utilisation des terres, du changement d'affectation des terres et de la foresterie, 1990 et 1997-2003

Parties	Gg								Variation de 1990 à la dernière année pour laquelle des estimations ont été communiquées (%)
	1990	1997	1998	1999	2000	2001	2002	2003	(%)
Allemagne	-28 944	-32 484	-32 732	-33 182	-34 422	-35 195	-35 217	-35 690	23
Australie	101 142	35 659	48 274	39 868	42 065	36 914	40 629	30 582	70
Autriche	-9 013	-11 690	-12 707	-12 637	-13 646	-13 345	-11 311	-12 773	42
Bélarus ^a	-17 221	-18 310	-18 520	-19 298	-18 981	-16 882	-11 453	-16 739	-3
Belgique	-3 103	-2 993	-2 877	-2 820	-3 137	-4 412	-3 980	-3 359	8
Bulgarie ^{a, b}	-5 133	-6 872	-6 860	-7 200	-8 976	-9 467	-8 318	-7 056	37
Canada	-155 391	-103 372	-63 525	-69 378	-85 176	-90 235	-36 634	-45 869	-70
Communauté européenne ^{a, d}	-223 716	-279 549	-277 636	-294 722	-284 545	-308 295	-329 847	-309 033	38
Croatie ^a	-12 688	-14 442	-14 442	-14 442	-14 442	-14 442	-15 373	-15 373	21
Danemark	158	-443	-819	-870	1 782	-1 158	-1 476	-1 204	861
Espagne ^a	-9 033	-22 244	-24 511	-27 355	-31 149	-33 987	-36 395	-40 118	344
Estonie ^a	-6 320	-9 107	-8 522	-8 107	-8 365	-9 417	-8 564	-8 717	38
États-Unis	-1 042 050	-930 011	-880 995	-826 106	-822 409	-826 879	-826 483	-828 046	-21
Fédération de Russie	154 947	-131 557	-2 927	-211 742					237
Finlande	-22 794	-12 694	-8 908	-9 149	-9 636	-14 676	-15 498	-17 802	-22
France ^a	-32 668	-44 905	-44 041	-46 257	-40 322	-48 559	-55 094	-53 073	62
Grèce	-3 248	-3 957	-3 591	-4 436	-3 142	-5 324	-5 460	-5 533	70
Hongrie ^{a, b}	-1 348	-4 971	-4 990	-4 776	-4 377	-4 542	-2 366	-3 965	194
Irlande ^a	-407	-452	-621	-376	-595	-739	-978	-981	141
Islande ^a	-8	-99	-114	-135	-156	-173	-193	-208	2 509
Italie	-60 884	-80 461	-80 786	-89 231	-81 802	-85 502	-95 780	-81 900	35
Japon ^{a, c}	-83 903								15
Lettonie ^a	-18 453	-11 794	-10 274	-9 350	-8 640	-9 594	-8 425	-8 187	-56
Liechtenstein ^a									
Lituanie	-5 482		-7 558			-7 335	-6 721	-6 989	27
Luxembourg ^a	-295		-295	-295	-295	-295	-295	-295	0
Monaco									
Norvège	-13 461	-21 262	-20 943	-20 939	-20 833	-20 848	-20 920	-20 970	56
Nouvelle-Zélande	-21 370	-16 459	-19 305	-21 112	-22 823	-23 191	-23 331	-22 866	7
Pays-Bas	2 894	2 844	2 736	2 730	2 814	2 775	2 759	2 761	5
Pologne ^{a, b}	-34 746	-40 521	-29 821	-43 464	-43 094	53 639	-50 700		46
Portugal	5 573	-107	-1 106	-435	-1 251	-881	-1 606	5 330	4
République tchèque ^a	-2 128	-4 639	-3 757	-3 401	-4 016	-4 363	-4 492	-3 848	81
Roumanie ^b	-15 713	-19 027	-20 733	-19 758	-18 847	-19 822	-17 470	-16 882	7
Royaume-Uni	2 645	211	-385	-550	-787	-986	-1 489	-1 536	158
Slovaquie	-2 407	-1 402	-1 939	-1 636	-2 403	-5 225	-5 243	-4 833	101
Slovénie ^{a, b}	-2 950	-5 561	-5 561	-5 561	-5 561	-5 561	-5 561	-5 561	88
Suède ^a	-20 292	-27 288	-24 331	-27 305	-27 306	-24 811	-26 541	-21 499	6
Suisse ^a	-1 273	-2 674	-2 602	-2 256	149	450	305	-1 766	39
Turquie									
Ukraine ^a	-38 938	-65 443	-63 637	-63 284	-61 495	-59 695	-57 308	-55 761	43

Note: Les valeurs négatives exprimées en Gg correspondent à des absorptions nettes de CO₂ dans le secteur de l'utilisation des terres, du changement d'affectation des terres et de la foresterie. Dans la colonne indiquant la variation, les valeurs négatives correspondent à une diminution des absorptions ou à une augmentation des émissions par rapport à 1990, et les valeurs positives à une augmentation des absorptions ou à une diminution des émissions.

^a Pour cette Partie, les données relatives aux émissions/absorptions dans le secteur du CATF ont été utilisées au lieu de celles relatives au secteur de l'UTCATF, qui n'étaient pas disponibles au moment de la rédaction du présent document.

^b Conformément à la décision 9/CP.2, certaines Parties en transition utilisent des années de référence autres que 1990: la Bulgarie (1988), la Hongrie (1985-1987), la Pologne (1988), la Roumanie (1989) et la Slovénie (1986).

^c Pour le Japon, la variation correspond à la différence entre la valeur de l'année de référence et la dernière valeur communiquée par cette Partie (1995), à savoir -96 705 Gg, qui ne figure pas dans le présent tableau.

^d Les estimations des émissions de la Communauté européenne sont notifiées indépendamment de celles de ses États membres.

Tableau 12. Émissions et absorptions anthropiques de CH₄ dans le secteur de l'utilisation des terres, du changement d'affectation des terres et de la foresterie, 1990 et 1997-2003

Parties	Gg d'équivalent CO ₂								Variation de 1990 à la dernière année pour laquelle des estimations ont été communiquées (%)
	1990	1997	1998	1999	2000	2001	2002	2003	
Allemagne									
Australie	4 322	2 925	2 944	2 866	2 753	2 798	3 536	3 351	-22
Autriche									
Bélarus ^a	502	455	470	481	481	470	469	466	-7
Belgique									
Bulgarie ^{a, b}									
Canada	833	569	1 830	827	214	428	1 913	902	8
Communauté européenne ^{a, c}	179	1 308	1 445	1 010	1 347	945	965	2 156	1 105
Croatie ^a									
Danemark									
Espagne ^a									
Estonie ^a	3	0,1	0,1						-97
États-Unis									
Fédération de Russie	3 127	2 900	18 908	2 915					-7
Finlande	16	10	3	8	3	10	10	8	-49
France ^a	-486	1 100	898	751	689	586	543	480	-199
Grèce	50	47	125	10	166	23	3	4	-91
Hongrie ^{a, b}	8	24	24	25	27	26	26	26	239
Irlande ^a									
Islande ^a									
Italie	143	74	86	42	87	55	31	65	-55
Japon ^a	53								
Lettonie ^a	58	139	157	167	103				78
Liechtenstein ^a									
Lituanie									
Luxembourg ^a									
Monaco									
Norvège	18	16	5	2	3	0,1	4	14	-20
Nouvelle-Zélande	4	8	6	5	4	4	4	4	-4
Pays-Bas									
Pologne ^{a, b}	11	5	4	2	4	4	4		-61
Portugal	441	64	318	172	380	251	361	1 585	260
République tchèque ^a	54	47	47	54	50	54	56	58	7
Roumanie ^b	0,2	0,2	0,3	1	8	2	8	2	725
Royaume-Uni	15	14	15	27	20	21	16	13	-14
Slovaquie	15	11	11	13	14	14	14	15	4
Slovénie ^{a, b}	-0,003								
Suède ^a									
Suisse ^a									
Turquie									
Ukraine ^a	6	2	6	12	3	16	10	5	-11

Note: Les valeurs négatives exprimées en Gg d'équivalent CO₂ correspondent à des absorptions nettes dans le secteur de l'utilisation des terres, du changement d'affectation des terres et de la foresterie. Dans la colonne indiquant la variation, les valeurs négatives correspondent à une diminution des absorptions ou à une augmentation des émissions par rapport à 1990, et les valeurs positives à une augmentation des absorptions ou à une diminution des émissions.

^a Pour cette Partie, les données relatives aux émissions/absorptions dans le secteur du CATF ont été utilisées au lieu de celles relatives au secteur de l'UTCATF, qui n'étaient pas disponibles au moment de la rédaction du présent document.

^b Conformément à la décision 9/CP.2, certaines Parties en transition utilisent des années de référence autres que 1990: la Bulgarie (1988), la Hongrie (1985-1987), la Pologne (1988), la Roumanie (1989) et la Slovénie (1986).

^c Les estimations des émissions de la Communauté européenne sont notifiées indépendamment de celles de ses États membres.

Tableau 13. Émissions et absorptions anthropiques de N₂O dans le secteur de l'utilisation des terres, du changement d'affectation des terres et de la foresterie, 1990 et 1997-2003

Parties	Gg d'équivalent CO ₂								Variation de 1990 à la dernière année pour laquelle des estimations ont été communiquées (%)
	1990	1997	1998	1999	2000	2001	2002	2003	
Allemagne									
Australie	1 180	798	803	782	751	764	965	914	-23
Autriche									
Bélarus ^a	12	9	12	12	12	9	9	9	-25
Belgique									
Bulgarie ^{a, b}	-0,004								
Canada	727	582	2 080	869	157	436	2 212	1 007	39
Communauté européenne ^{a, c}	133	74	85	65	119	88	95	219	65
Croatie ^a									
Danemark									
Espagne ^a									
Estonie ^a									
États-Unis	5 599	6 423	6 490	6 626	6 336	6 199	6 414	6 414	15
Fédération de Russie	316	310	1 922	310					-2
Finlande	29	14	9	15	14	12	13	12	-58
France ^a	17	18	19	19	19	19	19	19	13
Grèce	5	5	13	1	17	2	0,3	0,5	-91
Hongrie ^{a, b}	0,8	2,5	3,1	5,1	2,7	2,6	2,6	2,6	239
Irlande ^a									
Islande ^a									
Italie	15	8	-11	-11	7	6	3	7	-55
Japon ^a	5								
Lettonie ^a	6	14	16	17	10				78
Liechtenstein ^a									
Lituanie									
Luxembourg ^a	11		22	22	22	22	22	22	106
Monaco									
Norvège	16	16	15	15	14	14	14	15	-6
Nouvelle-Zélande	0,03	0,05	0,04	0,04	0,03	0,03	0,03	0,03	-4
Pays-Bas									
Pologne ^{a, b}									
Portugal	45	6	32	17	39	25	37	161	260
République tchèque ^a	0,6	0,5	0,5	0,6	0,6	0,6	0,6	0,7	7
Roumanie ^b	0,04	0,03	0,06	0,17	2	0,5	2	0,4	791
Royaume-Uni	2	1	1	3	2	2	2	1	-14
Slovaquie	3	3	3	3	3	3	3	3	
Slovénie ^{a, b}	0,004								
Suède ^a									
Suisse ^a									
Turquie									
Ukraine ^a	1	0,2	1	1	0,3	2	1	1	-11

Note: Les valeurs négatives exprimées en Gg d'équivalent CO₂ correspondent à des absorptions nettes dans le secteur de l'utilisation des terres, du changement d'affectation des terres et de la foresterie. Dans la colonne indiquant la variation, les valeurs négatives correspondent à une diminution des absorptions ou à une augmentation des émissions par rapport à 1990, et les valeurs positives à une augmentation des absorptions ou à une diminution des émissions.

^a Pour cette Partie, les données relatives aux émissions/absorptions dans le secteur du CATF ont été utilisées au lieu de celles relatives au secteur de l'UTCATF, qui n'étaient pas disponibles au moment de la rédaction du présent document.

^b Conformément à la décision 9/CP.2, certaines Parties en transition utilisent des années de référence autres que 1990: la Bulgarie (1988), la Hongrie (1985-1987), la Pologne (1988), la Roumanie (1989) et la Slovénie (1986).

^c Les estimations des émissions de la Communauté européenne sont notifiées indépendamment de celles de ses États membres.
