

Nouveau  Brunswick

Ministère de l'Éducation

**Direction de la mesure
et de l'évaluation**

**RÉSULTATS DES
EXAMENS PROVINCIAUX**

Districts scolaires francophones

DÉCEMBRE 2001

On peut se procurer des copies du présent document à l'adresse suivante :

Direction de la mesure et de l'évaluation
Ministère de l'Éducation du Nouveau-Brunswick
C.P. 6000,
Fredericton, N.B. E3B 5H1

Tel: (506) 453-2157

Télécopie: (506) 444-5523

Courrier électronique: Gilles.Cyr@gnb.ca

Internet : <http://www.gnb.ca/education/orgs/f/evalfranc.htm>

décembre 2001

An English version of this document is also available.

Un document analogue présentant les résultats des districts scolaires anglophones est disponible, en anglais ou en français. A similar report on Anglophone school districts is also available in English or in French.

Contact/Contactez: Communications (506) 444-4714

Télécopie (506) 453-3111

Courrier électronique: Joanne.Arsenault@gnb.ca

Internet : <http://www.gnb.ca/education/orgs/f/evalfranc.htm>

**RÉSULTATS DES
EXAMENS PROVINCIAUX**

Districts scolaires francophones

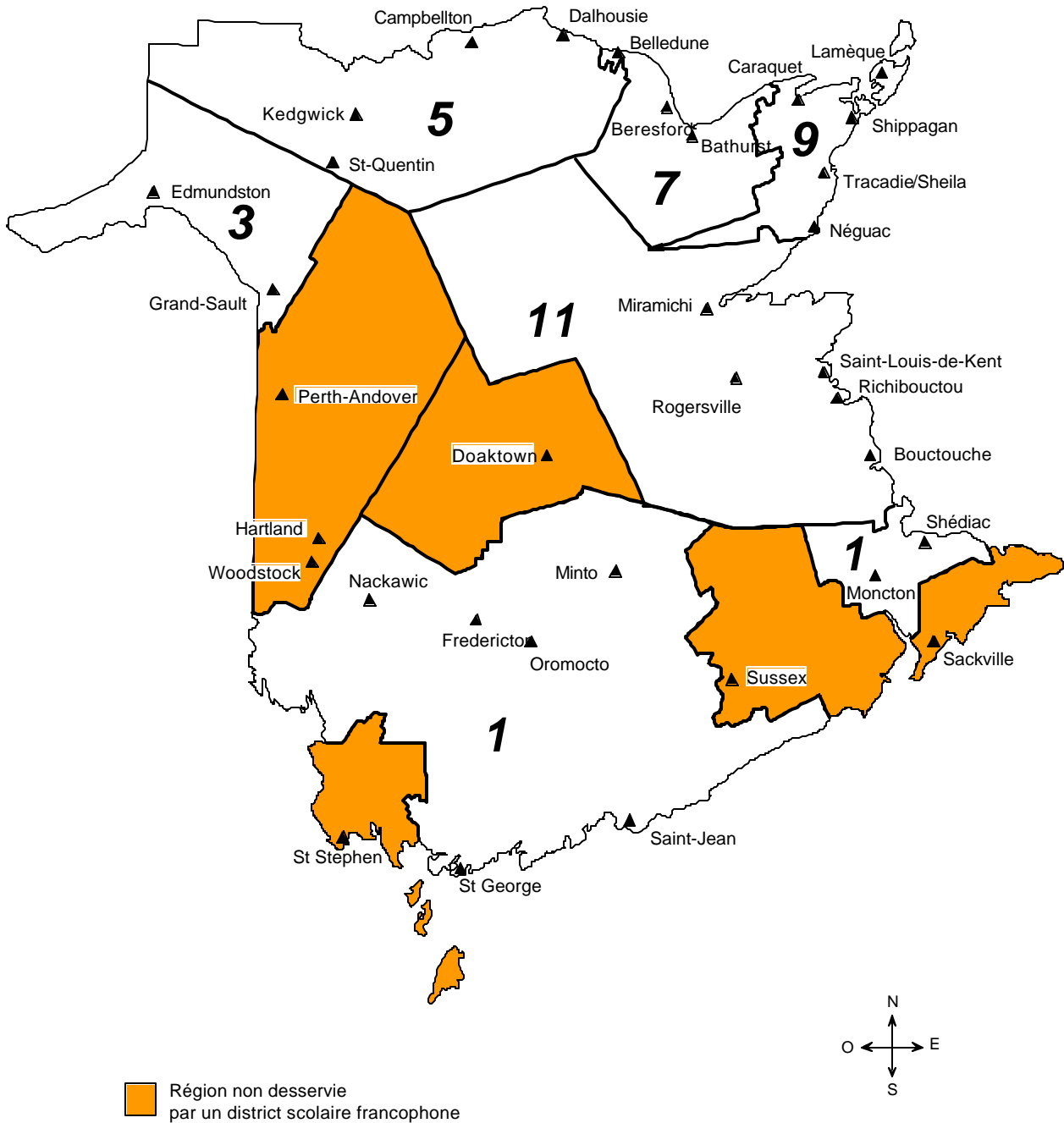
DÉCEMBRE 2001

Notes: Dans le but d'alléger le texte, lorsque le contexte l'exige, seul le genre masculin est utilisé.

ISBN : 1-55236-557-3

Nouveau Brunswick

Districts scolaires francophones*



* Cette carte représente l'ancienne structure des districts scolaires, soit celle en vigueur lors des évaluations au niveau secondaire dont il est question dans ce rapport.

TABLE DES MATIÈRES

1.	Les programmes d'évaluation provinciale au primaire et au secondaire	7
2.	Résultats des examens provinciaux de fin d'études secondaires	9
2.1	Le programme provincial d'examens de fin d'études secondaires	11
2.2	Ce que les graphiques nous dévoilent: Graphiques	
1	Taux d'inscription selon la matière et le sexe	12
2	Taux d'inscription pour la population masculine selon le cours.....	13
3	Taux d'inscription pour la population féminine selon le cours	13
4	Taux d'inscription aux examens provinciaux selon le cours et le sexe	14
5	Moyennes aux examens provinciaux au niveau régulier selon la matière et le sexe.....	16
6	Moyennes aux examens provinciaux au niveau modifié selon la matière et le sexe.....	16
7-8	Français 12 ^e (selon le district et le niveau)	18
9-10	Anglais 10 ^e (selon le district)	19
11-12	Mathématiques 11 ^e (selon le district et le niveau)	20
13-14	Géographie 10 ^e (selon le district et le niveau)	21
15-16	Histoire 11 ^e (selon le district et le niveau)	22
17-18	Physique 10 ^e (selon le district et le niveau)	23
19-20	Chimie 11 ^e (selon le district et le niveau) 24	
2.3	Tableaux selon la matière, le niveau et l'école au secondaire.....	25
	Français 12 ^e (niveau régulier)	26
	Français 12 ^e (niveau modifié)	27
	Anglais 10 ^e voie A	28
	Anglais 10 ^e voie B	29
	Mathématiques 11 ^e (niveau régulier)	30
	Mathématiques 11 ^e (niveau modifié).....	31
	Géographie 10 ^e (niveau régulier)	32
	Géographie 10 ^e (niveau modifié)	33
	Histoire 11 ^e (niveau régulier)	34
	Histoire 11 ^e (niveau modifié)	35
	Physique 10 ^e (niveau régulier).....	36
	Physique 10 ^e (niveau modifié).....	37
	Chimie 11 ^e (niveau régulier).....	38
	Chimie 11 ^e (niveau modifié).....	39

3.	Résultats des examens provinciaux de français et de mathématiques au primaire.....	41
3.1	Le programme de mesure et d'évaluation au primaire.....	43
3.2	Français 4 ^e année (selon le district et le descripteur)	55
3.3	Français 8 ^e année (selon le district et le descripteur)	60
3.4	Mathématiques 4 ^e année (selon le district et le descripteur)	66
3.5	Mathématiques 8 ^e année (selon le district et le descripteur)	70
	En conclusion	75

ANNEXES

A	Français 4 ^e année - Seuils de réussite par descripteur	79
B	Français 4 ^e année - Grille de notation abrégée.....	80
C	Français 8 ^e année - Seuils de réussite par descripteur	81
D	Français 8 ^e année - Grille de notation abrégée.....	82
E	Mathématiques 4 ^e année - Seuils de réussite par descripteur.....	83
F	Mathématiques 8 ^e année - Seuils de réussite par descripteur.....	84
	Questionnaire sur le rapport public	87

1. LES PROGRAMMES D'ÉVALUATION PROVINCIALE AU PRIMAIRE ET AU SECONDAIRE

Le présent rapport permet de donner au personnel des écoles, aux parents ainsi qu'aux autres contribuables, un aperçu du rendement des élèves des districts scolaires francophones du Nouveau-Brunswick aux examens provinciaux administrés au secondaire et au primaire. Un document similaire est produit pour les districts scolaires anglophones. Cependant, il est important de noter que les résultats des secteurs francophone et anglophone ne sont pas comparables puisque les programmes d'enseignement sont différents de même que les outils d'évaluation.

Pourquoi un programme provincial de mesure et d'évaluation dans les écoles du Nouveau-Brunswick?

Depuis plusieurs années, le Nouveau-Brunswick, comme beaucoup d'autres provinces, accorde une attention accrue au système d'éducation et à sa performance. L'école prépare-t-elle les élèves à devenir des citoyens engagés, productifs, efficaces et responsables? Seront-ils prêts à affronter les défis du 21^e siècle? Voilà autant de questions que se posent les parents, les autres intervenants en éducation, de même que l'ensemble des contribuables néo-brunswickois.

Pour répondre à ces préoccupations, un programme provincial d'évaluation a été instauré afin de mesurer et de sanctionner au secondaire le degré d'atteinte des objectifs des programmes scolaires et, au primaire, de mesurer le degré d'atteinte des habiletés et des compétences essentielles à la poursuite des apprentissages.

Quels domaines ont été mesurés?

Tous les résultats du niveau secondaire proviennent des examens provinciaux administrés en janvier et en juin 2001. Les matières évaluées sont en 12^e année le français, en 11^e année les mathématiques, l'histoire et la chimie, et en 10^e année l'anglais, la géographie et la physique. Au niveau primaire, les résultats proviennent de l'évaluation des mathématiques et du français au début de la quatrième et de la huitième années en septembre 2001.

Y a-t-il des mises en garde quant à l'interprétation des résultats?

En examinant les résultats des examens provinciaux au secondaire, il est important de noter que les élèves inscrits aux cours de niveau régulier écrivent une série d'examens alors que les élèves inscrits à des cours de niveau modifié en écrivent une autre. Dans les écoles où le pourcentage des élèves inscrits au niveau régulier est élevé, il est intéressant de remarquer que les résultats sont souvent meilleurs ou du moins comparables à ceux des autres écoles à la fois aux examens des niveaux régulier et modifié. Il est donc très important de tenir compte du pourcentage des élèves inscrits à chaque niveau.

Finalement, il ne faut pas oublier que les résultats des examens provinciaux et de l'école ne sont que deux facteurs parmi d'autres pour décrire la situation globale d'une école. Les conditions socio-économiques et démographiques, les attentes envers les élèves ainsi que la participation des parents sont d'autres facteurs qui influencent la performance des élèves. Ce document ne tient pas compte de ces derniers facteurs.

Les résultats des examens provinciaux seront-ils publiés chaque année?

Oui. Le rapport contiendra des informations similaires à celles-ci, tout en incluant les résultats par district des programmes d'évaluation au primaire.

De quelles façons assure-t-on le suivi aux examens?

Au secondaire après chaque administration des examens, on publie un rapport statistique dans lequel les résultats sont donnés par habileté et par contenu. On y trouve une description des résultats des écoles et la moyenne provinciale pour chacune des matières. Chaque enseignant a accès à cette information.

Les districts scolaires, en collaboration avec les directions d'écoles et le personnel enseignant, sont responsables d'interpréter les résultats et de se donner un plan d'amélioration. Au niveau provincial, les données statistiques sont étudiées et cet exercice contribue aux décisions pédagogiques en rapport avec les programmes d'études.

Au primaire, les résultats individuels des élèves sont remis à chaque enseignant de même que les copies des épreuves. Les parents reçoivent également un rapport individuel des résultats sommaires de leur enfant. Ils sont invités à discuter de ces résultats avec l'enseignant et de collaborer étroitement aux correctifs et à l'amélioration des apprentissages. De plus, le Ministère produit des statistiques qui donnent des renseignements au niveau de l'école, du district et de la province. Des activités de concertation sont menées afin d'assurer un suivi structuré de la part du personnel enseignant, de la direction de l'école, du district scolaire et du ministère de l'Éducation.

**2. RÉSULTATS DES EXAMENS
PROVINCIAUX DE FIN D'ÉTUDES
SECONDAIRES**

2.1 LE PROGRAMME PROVINCIAL D'EXAMENS DE FIN D'ÉTUDES SECONDAIRES

Quel est le but de ces examens?

Les examens provinciaux de fin d'études secondaires visent la sanction provinciale des études dans sept des vingt-trois cours obligatoires en 9^e, 10^e, 11^e et 12^e années. Les examens provinciaux sont administrés à la fin du dernier cours obligatoire dans une matière donnée. Les élèves inscrits aux cours réguliers écrivent une série d'examens, tandis que ceux inscrits aux cours modifiés en écrivent une autre.

Qui les prépare?

Les examens provinciaux de fin d'études secondaires (EFÉS) sont élaborés avec la participation du personnel enseignant selon les procédures prescrites dans le document "Les examens provinciaux de fin d'études secondaires - Fondement et gestion" (octobre 1990). L'encadrement est assuré par les agents pédagogiques provinciaux en mesure et évaluation, en collaboration avec les responsables provinciaux des programmes d'études.

Quelle est la note de passage?

La note de passage est de 55 % pour la note finale. Cette dernière est établie à partir de la note de l'école et de la note de l'examen provincial selon les pourcentages respectifs de 60 % et 40 %. Les résultats présentés dans ce rapport décrivent la situation annuelle regroupant les résultats des deux semestres de l'année scolaire 2000-2001¹.

¹ La combinaison des résultats de janvier et de juin a pour prémisses que les examens des deux semestres sont équivalents. Les experts qui participent à l'élaboration et à la correction des examens provinciaux s'assurent d'un maximum de parallélisme entre les examens des deux semestres.

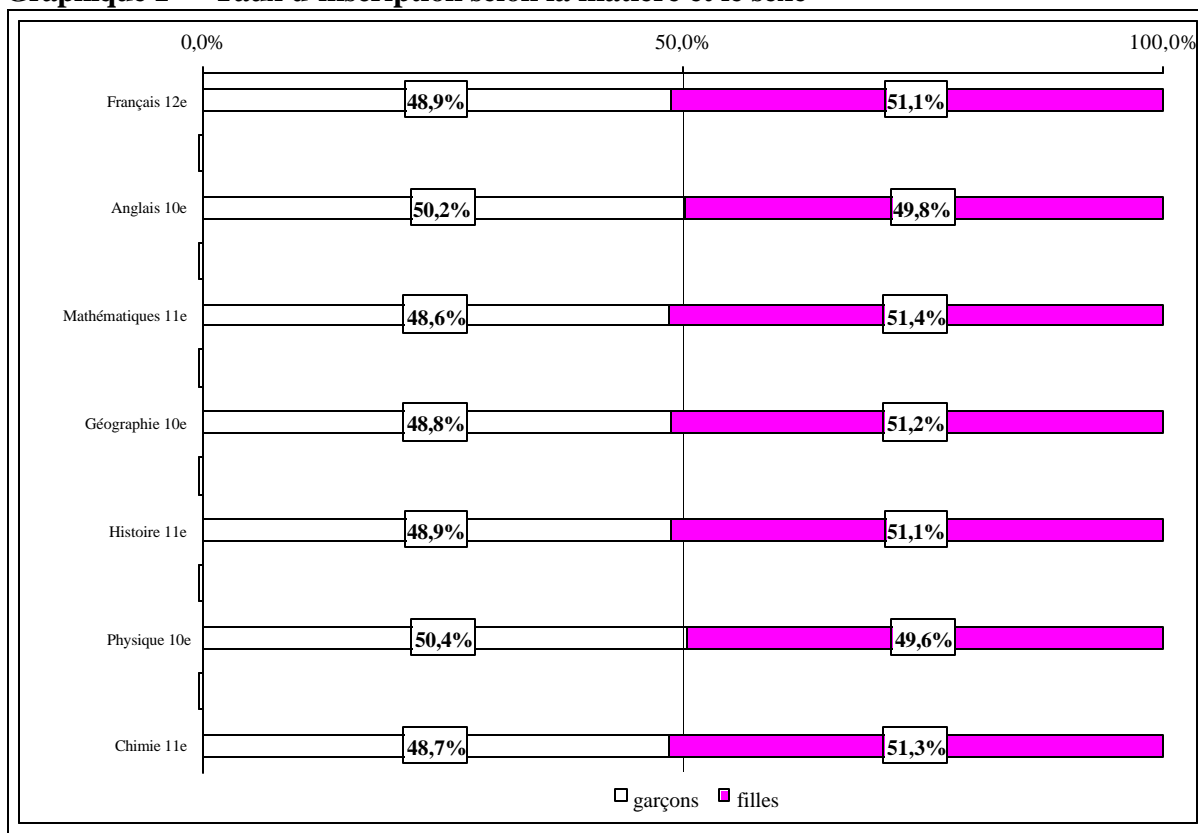
2.2 CE QUE LES GRAPHIQUES NOUS DÉVOILENT

Note-t-on une différence dans les taux d'inscription au niveau régulier selon le sexe?

À priori, il est important de noter que le nombre de garçons inscrits aux cours visés par les examens en 10^e, 11^e et 12^e années se compare sensiblement à celui des filles (10 592 garçons et 10 933 filles, soit 49,2 % de garçons et 50,8 % de filles). Cette petite différence en faveur des filles ne devrait pas avoir une signification notable dans le pourcentage des inscriptions aux cours de niveaux régulier et modifié sauf de quelques points en pourcentage.

Le graphique suivant illustre la répartition du taux d'inscription selon la matière et le sexe. À noter qu'une matière renferme tout les élèves, garçons et filles du même niveau scolaire, soit de 10^e, de 11^e ou de 12^e année.

Graphique 1 Taux d'inscription selon la matière et le sexe

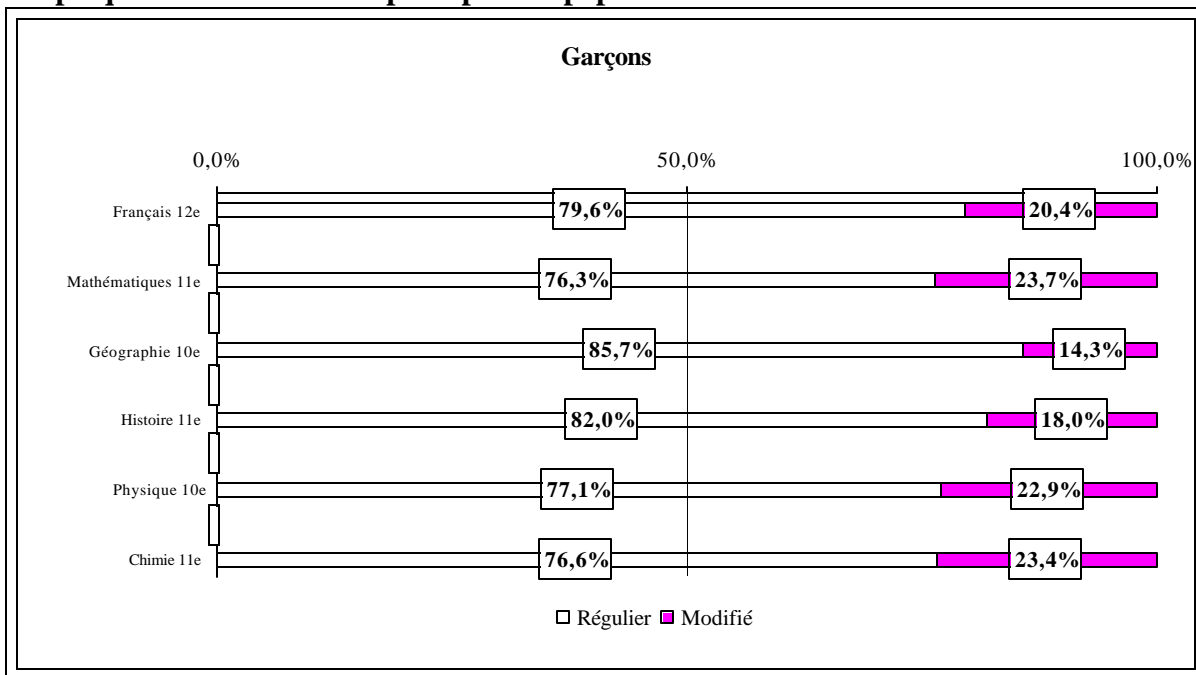


À titre d'exemple, en français 12^e cours régulier et modifié combinés, il y a dans l'ensemble de la population étudiante de 12^e année 48,9 % de garçons et 51,1 % de filles qui sont inscrits aux cours de français. Pour la majorité des matières, on note un léger avantage en faveur des filles dans le nombre d'inscription pouvant varié jusqu'à 2,8 de points en pourcentage.

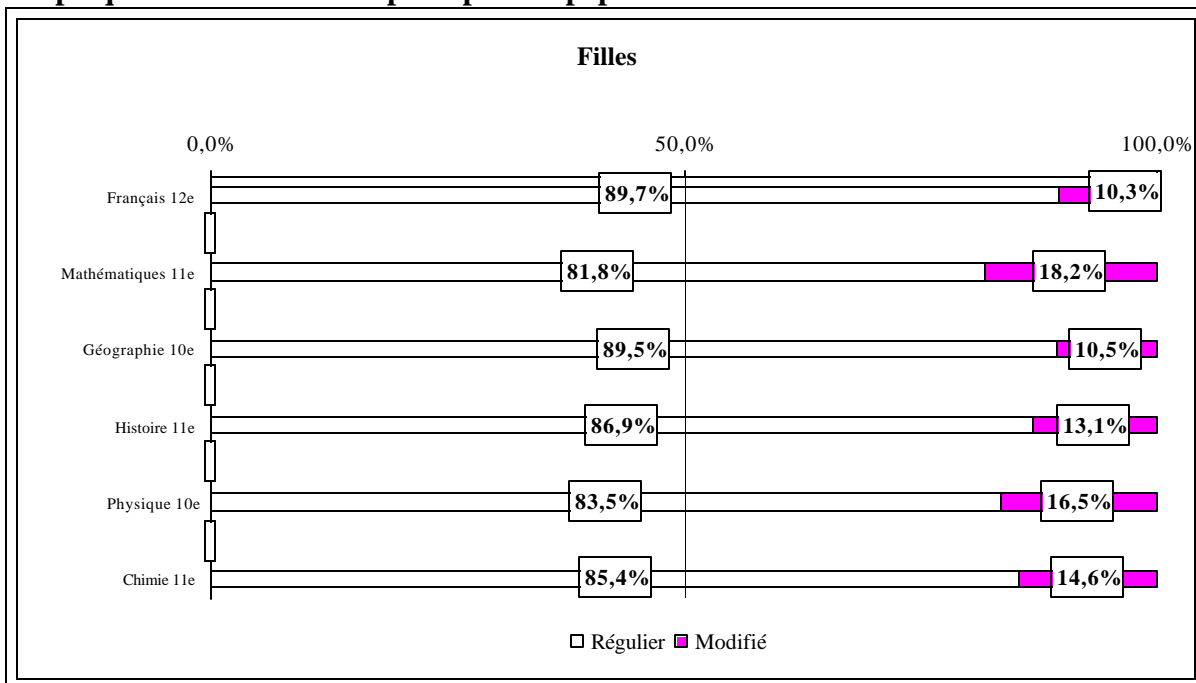
Graphiques illustrant le taux d'inscription selon le sexe et le cours

À titre d'exemple tiré des graphiques 2 et 3, 79,6 % des garçons sont inscrits en français niveau régulier et 20,4 % au niveau modifié comparativement à 89,7 % des filles au niveau régulier et seulement 10,3 % au niveau modifié.

Graphique 2 Taux d'inscription pour la population masculine selon le cours



Graphique 3 Taux d'inscription pour la population féminine selon le cours

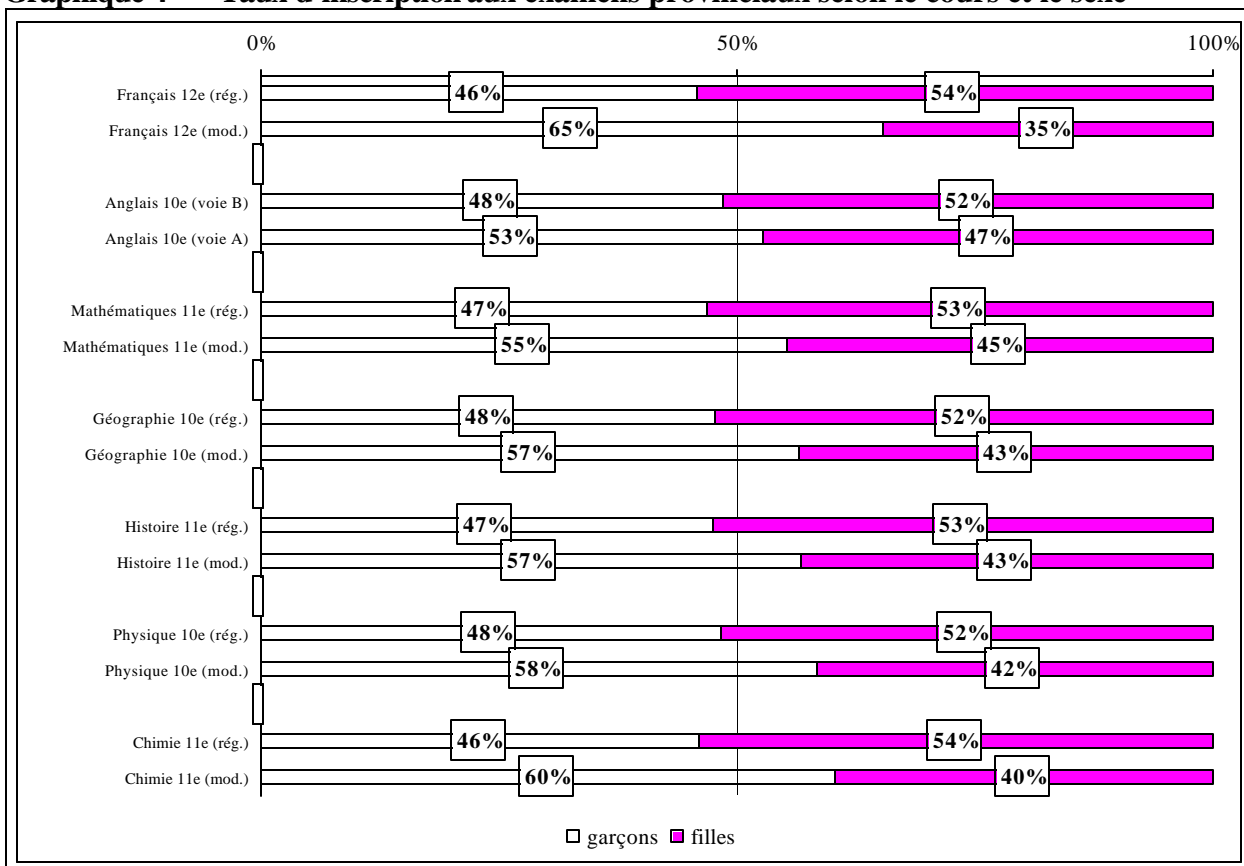


Graphique illustrant le taux d'inscription selon le cours et le sexe

Le graphique 4 démontre clairement la plus forte tendance chez les garçons à s'inscrire aux cours du niveau modifié. Quoique les taux d'inscription des filles aux cours réguliers sont toujours supérieurs à ceux des garçons, exception faite du cours d'anglais voie A, cette tendance est observée notamment dans les cours de français, de mathématiques, d'histoire et de chimie. Elle est particulièrement prononcée dans le cours de français où, au niveau modifié, les garçons constituent 65 % des inscriptions comparativement aux filles qui forment 35 % de ce groupe, soit un écart de 30 %. L'écart entre les taux d'inscription, toujours en faveur des filles dans les cours de niveau régulier suivant, est de 4 points en pourcentage en anglais voie B, en géographie et en physique, de 6 points en mathématiques et en histoire, et de 8 points en français et en chimie. Seulement en anglais voie A, les garçons ont le plus haut taux d'inscription par une marge de 6 points (53 % contre 47 %).

À titre d'exemple, en français 12^e cours régulier, 46 % de la population est constituée de garçons et 54 % de filles alors que dans le cours français 12^e modifié, il y a 65 % de garçons et seulement 35 % de filles.

Graphique 4 Taux d'inscription aux examens provinciaux selon le cours et le sexe



Les résultats des examens diffèrent-ils selon le sexe?

Dans l'analyse de cette statistique, il est bon de tenir compte d'un taux d'inscription plus faible pour les garçons dans les cours de niveau régulier, ce qui devrait résulter à une meilleure performance résultant d'une clientèle sélective.

Les résultats provinciaux (graphiques 5 et 6) indiquent qu'**au niveau régulier**, les filles ont obtenu une meilleure performance que les garçons en français par six points d'écart sur la moyenne, en anglais voie A par un point, en anglais voie B par quatre points et en histoire par deux points. En mathématiques et en chimie, les filles et les garçons sont à égalité. Seulement en géographie et en physique, les garçons ont obtenu une performance supérieure à celle des filles par trois points et un point respectivement. **Au niveau modifié**, les filles ont de meilleurs résultats en français et en mathématiques alors que les garçons se distinguent en géographie, en histoire, en physique et en chimie.

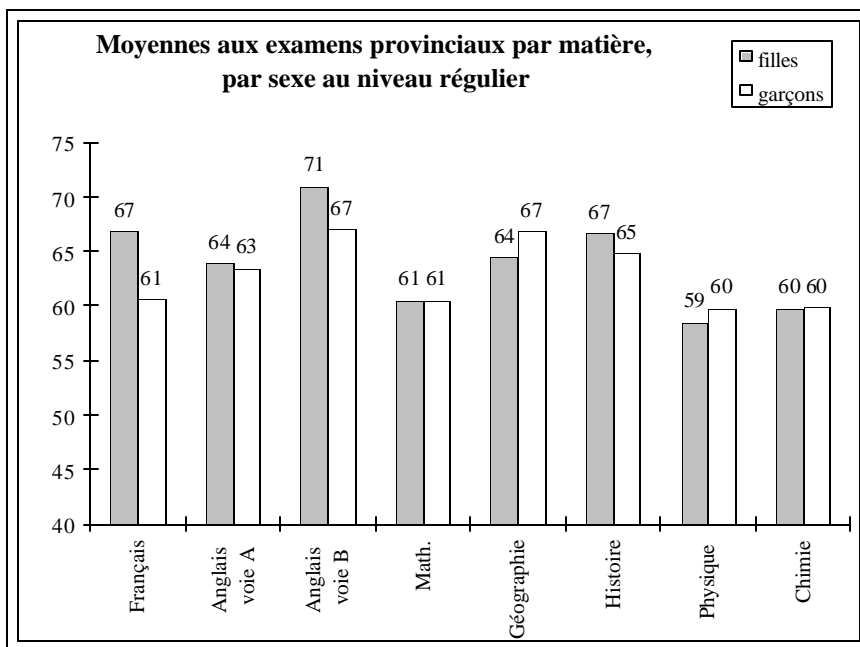
D'autres statistiques plus approfondies visant l'examen du Ministère en français cours régulier et n'apparaissant pas dans ce rapport démontrent que les filles ont un rendement significativement supérieur à celui des garçons avec un taux de réussite de 83,7 % comparativement à 68,9 % pour les garçons. Ce faible rendement des garçons est une source de préoccupation puisqu'il risque d'avoir une incidence accrue sur leur rendement dans d'autres matières.

Graphique 5

Niveau régulier

% d'élèves de la province inscrits au niveau régulier :

Français 85 %
 Anglais voie A 41 %
 Anglais voie B 59 %
 Mathématiques 79 %
 Géographie 88 %
 Histoire 84 %
 Physique 80 %
 Chimie 81 %



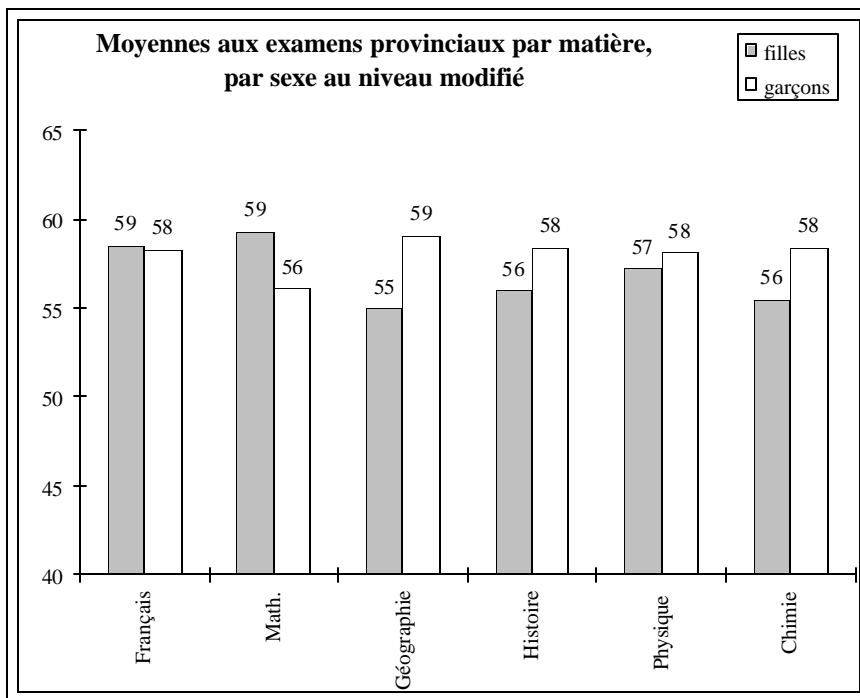
En français, la moyenne provinciale (garçons et filles combinés) est de 64 %, en anglais voie A de 64 %, en anglais voie B de 69 %, en mathématiques de 61 %, en géographie de 66 %, en histoire de 66 %, en physique de 59 % et en chimie de 60 %.

Graphique 6

Niveau modifié

% d'élèves de la province inscrits au niveau modifié :

Français 15 %
 Mathématiques 21 %
 Géographie 12 %
 Histoire 16 %
 Physique 20 %
 Chimie 19 %



En français, la moyenne provinciale (garçons et filles combinés) est de 58 %, en mathématiques de 58 %, en géographie de 57 %, en histoire de 57 %, en physique de 58 % et en chimie de 57 %.

Dans l'ensemble, les résultats des examens diffèrent-ils de ceux de l'an dernier?

Au niveau régulier, les moyennes des examens varient de 59 % à 69 % avec une forte concentration autour de 63 %. Dans l'ensemble, l'écart des moyennes entre les examens administrés en 2001 par rapport à ceux administrés en 2000 varie dans une fourchette de cinq points répartie comme suit : aucune différence en français et en chimie, d'une diminution de un point en physique, de trois points en mathématiques et en anglais voie B, et de cinq points en anglais voie A, alors qu'en histoire et en géographie on note des augmentations de trois points et de cinq points respectivement. **Au niveau modifié**, la moyenne provinciale des examens est sensiblement stable, soit 57 % ou 58 %. L'écart des moyennes entre les examens administrés en 2001 par rapport à ceux administrés en 2000 est à peine notable, soit aucun changement en français, en mathématiques, en géographie et en chimie, d'une diminution de un point en histoire, et d'une augmentation de un point en physique.

Y a-t-il un écart marqué entre les scolarités et les résultats des examens?

Les graphiques 7 à 20 démontrent qu'il y a un écart marqué entre les résultats des examens provinciaux et ceux de la scolarité. Dans les cours de niveau régulier cet écart est particulièrement prononcé, pouvant varier jusqu'à 16 points en pourcentage en faveur de la scolarité pour l'ensemble d'un district avec une forte concentration autour de 8 points d'écart pour l'ensemble des matières. Au niveau modifié, l'écart entre la scolarité et les examens provinciaux est moins accentué variant aux alentours de 3 points pour l'ensemble des cours mais elle peut aller jusqu'à 16 points d'écart également selon le cours.

Français 12^e

Les programmes d'études de français reposent sur une approche communicative et suggèrent le développement des habiletés langagières à travers la pratique. Par conséquent, plus l'élève écrit plus il a de chances de se perfectionner en langue. Cette philosophie transparait dans les examens en ce sens que 70 % de la note en production écrite (partie composant 50 % de l'examen de français) est accordé aux critères de langue. L'évaluation des compétences en lecture (analyse et compréhension de textes) comprend 50% de l'examen provincial de français.

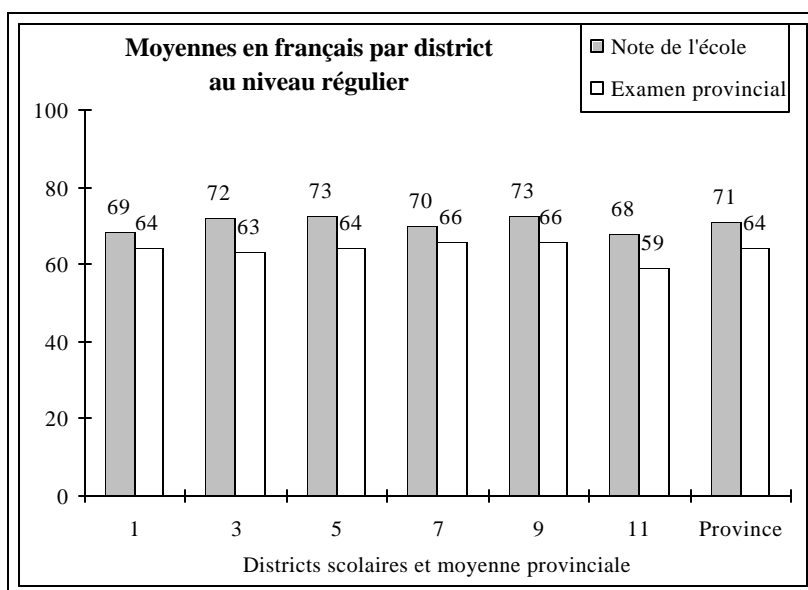
Graphique 7

Niveau régulier

% des élèves qui ont écrit l'examen:

District 01: 78 % (N = 489)
District 03 : 83 % (N = 459)
District 05 : 89 % (N = 281)
District 07 : 92 % (N = 280)
District 09 : 87 % (N = 586)
District 11: 86 % (N = 269)

Province = 85 %
N = 2364 élèves



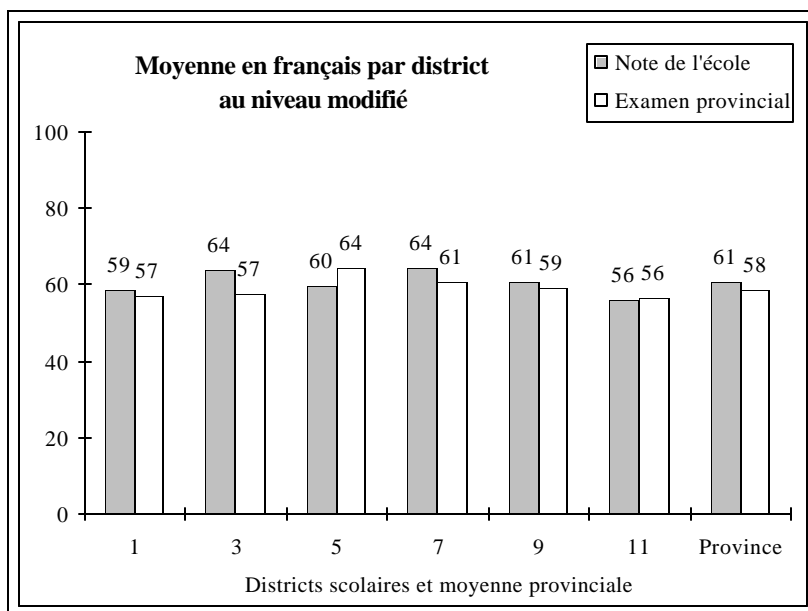
Graphique 8

Niveau modifié

% des élèves qui ont écrit l'examen:

District 01: 22 % (N = 135)
District 03 : 17 % (N = 93)
District 05 : 11 % (N = 33)
District 07 : 8 % (N = 24)
District 09 : 13 % (N = 90)
District 11: 14 % (N = 42)

Province = 15 %
N = 417 élèves



Anglais 10^e

Les programmes d'études d'anglais, langue seconde, ont pour but de développer la capacité de communiquer couramment en anglais. Pour la voie A, où ces élèves sont en train d'acquérir des habiletés langagières, l'insistance est sur les habiletés de communication à l'oral et à l'écrit. Pour la voie B, où les élèves sont en train de développer et perfectionner les habiletés langagières, l'insistance est sur l'utilisation de la langue dans des situations formelles, sur la correction de la langue écrite et sur l'analyse et la compréhension de textes. Cette philosophie transparait dans les épreuves composant les examens en ce sens que celles de compréhension d'un discours oral et écrit comptent pour un total de 80% de la note de l'élève de la voie A à l'examen provincial. Pour l'élève de la voie B, les épreuves de compréhension et de production d'un discours écrit comptent pour un total de 82% de sa note à l'examen.

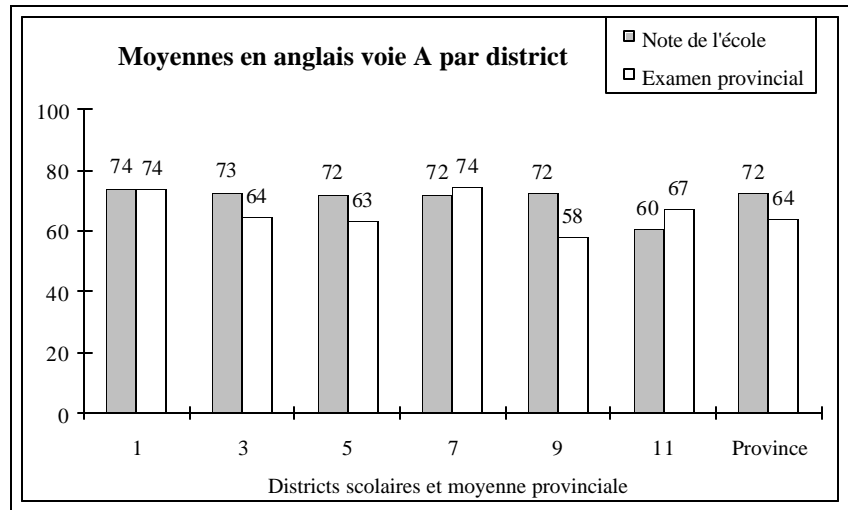
Graphique 9

Voie A

% des élèves qui ont écrit l'examen:

District 01: 4 % (N = 29)
 District 03 : 55 % (N = 317)
 District 05 : 53 % (N = 165)
 District 07 : 62 % (N = 185)
 District 09 : 71 % (N = 432)
 District 11: 5 % (N = 19)

Province : 40 %
 N = 1147 élèves



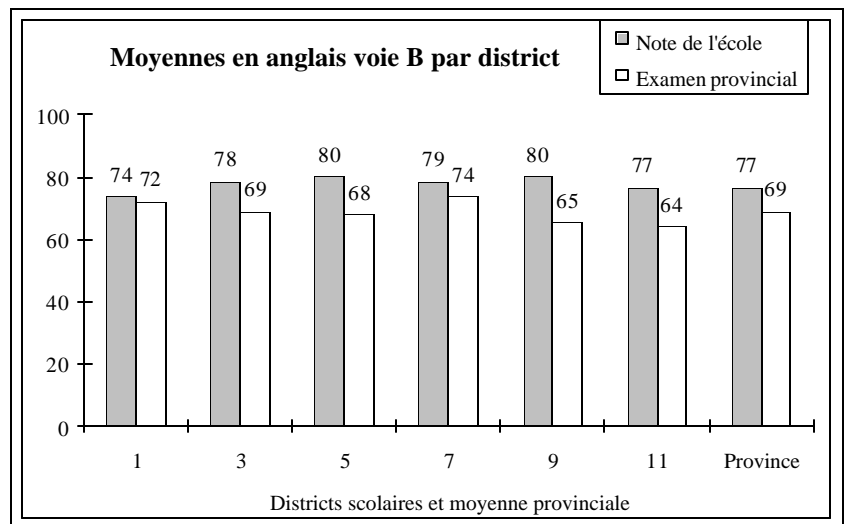
Graphique 10

Voie B

% des élèves qui ont écrit l'examen:

District 01: 96 % (N = 675)
 District 03 : 45 % (N = 264)
 District 05 : 47 % (N = 148)
 District 07 : 38 % (N = 115)
 District 09 : 29 % (N = 179)
 District 11: 95 % (N = 342)

Province = 60 %



N = 1723 élèves |

Mathématiques 11^e

En général, les élèves réussissent mieux l'épreuve relative à la compréhension des concepts mathématiques et à l'application des procédures que l'épreuve ayant trait à la «résolution de problèmes». Le Ministère a entrepris la rédaction d'un programme d'études renouvelé en mathématiques au secondaire qui s'accompagnera concurremment d'un nouveau matériel pédagogique. L'apprentissage des mathématiques sera avant tout une construction de sens pour l'élève et ce, dans un contexte socio-constructiviste.

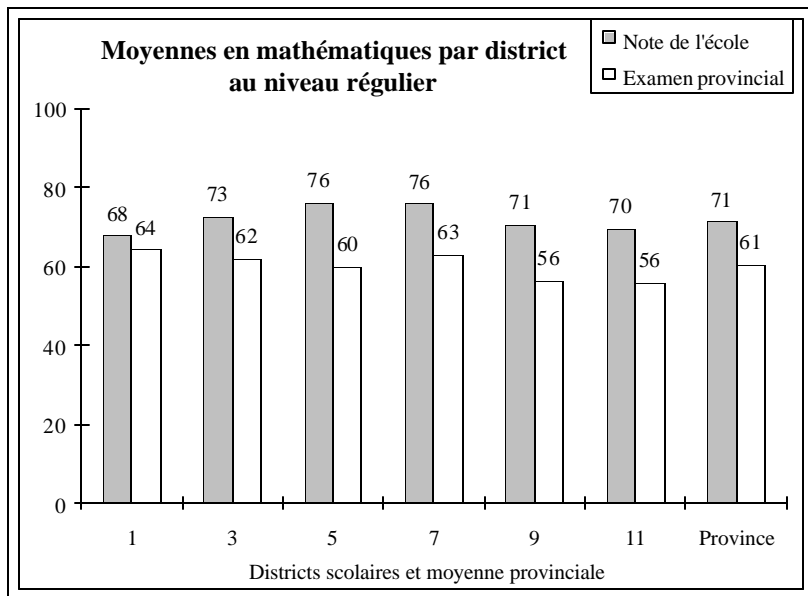
Graphique 11

Niveau régulier

% des élèves qui ont écrit l'examen:

District 01: 83 % (N = 585)
District 03 : 76 % (N = 412)
District 05 : 80 % (N = 246)
District 07 : 81 % (N = 239)
District 09 : 75 % (N = 534)
District 11: 86 % (N = 270)

Province : 80 %
N = 2286 élèves



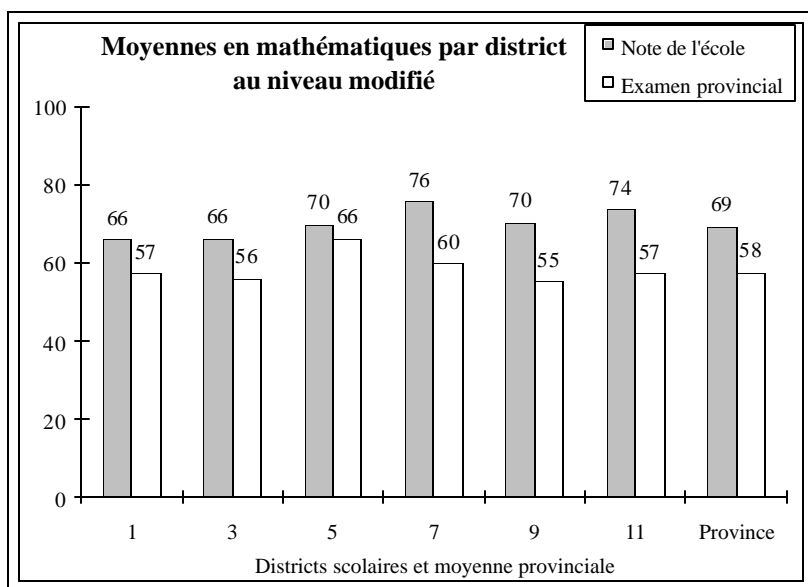
Graphique 12

Niveau modifié

% des élèves qui ont écrit l'examen:

District 01: 17 % (N = 117)
District 03 : 24 % (N = 133)
District 05 : 20 % (N = 63)
District 07 : 19 % (N = 55)
District 09 : 25 % (N = 174)
District 11: 14 % (N = 45)

Province : 20 %
N = 587 élèves



Géographie 10^e

Les examens provinciaux de fin d'études secondaires en géographie sont principalement axés sur des habiletés d'ordre supérieur comme l'analyse, la synthèse et l'application de la méthode géographique, où l'élève doit apporter des solutions de nature géographique à des problèmes concrets. L'application de cette méthode géographique semble d'ailleurs poser de moins en moins de problèmes aux élèves. Dans l'ensemble des examens, l'élève est placé devant des situations demandant une analyse où le raisonnement prime sur le simple rappel de connaissances. Une composante "actualité" fait partie de l'examen de géographie et cette composante est habituellement bien réussie.

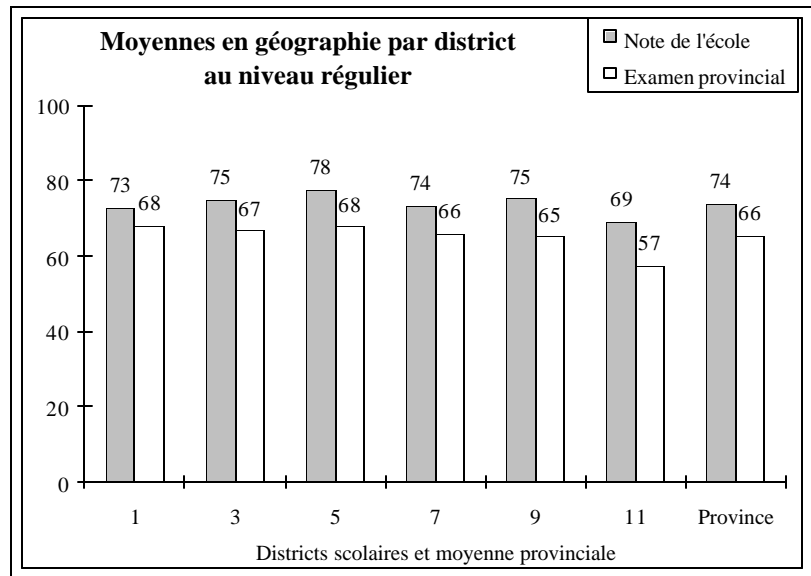
Graphique 13

Niveau régulier

% des élèves qui ont écrit l'examen:

District 01: 91 % (N = 682)
 District 03 : 88 % (N = 540)
 District 05 : 89 % (N = 281)
 District 07 : 87 % (N = 287)
 District 09 : 87 % (N = 581)
 District 11: 90 % (N = 360)

Province : 89 %
 N = 2731 élèves

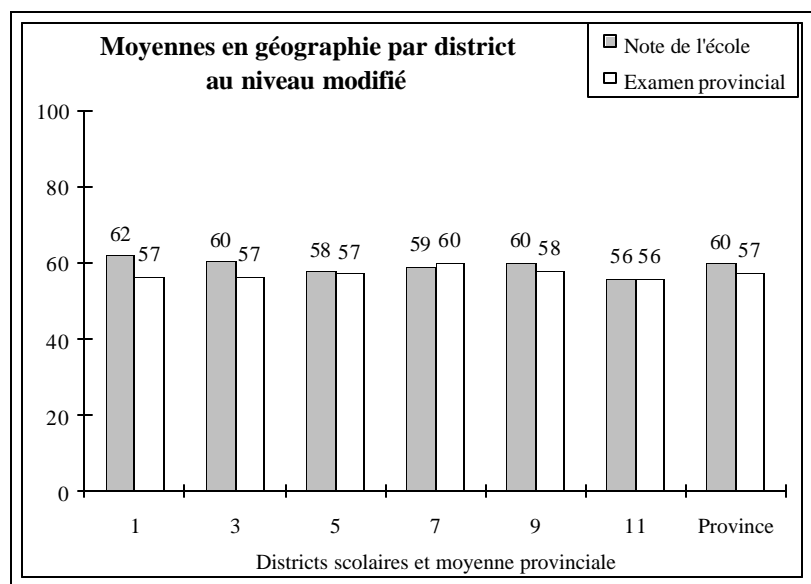


Graphique 14

Niveau modifié

% des élèves qui ont écrit l'examen:

District 01: 9 % (N = 69)
 District 03 : 12 % (N = 77)
 District 05 : 11 % (N = 33)
 District 07 : 13 % (N = 43)
 District 09 : 13 % (N = 86)
 District 11: 10 % (N = 39)



Province : 11 %
N = 347 élèves



Histoire 11^e

Les examens d'histoire du Canada sont principalement axés sur des habiletés d'ordre supérieur comme l'analyse, la synthèse et l'application de la méthode historique, où dans ce dernier cas, l'élève doit appliquer une démarche dite scientifique à un problème à caractère historique. Dans l'ensemble, les élèves démontrent une bonne capacité à décrire les éléments de base en histoire. Les situations de synthèse sont quant à elles les plus exigeantes. Dans ces situations, l'élève doit tirer des conclusions, ordonner chronologiquement plusieurs événements (trois ou plus) ou encore faire le portrait d'une période selon les aspects social, économique, politique ou territorial. Une composante "actualité" fait partie de l'examen d'histoire et cette composante est habituellement bien réussie.

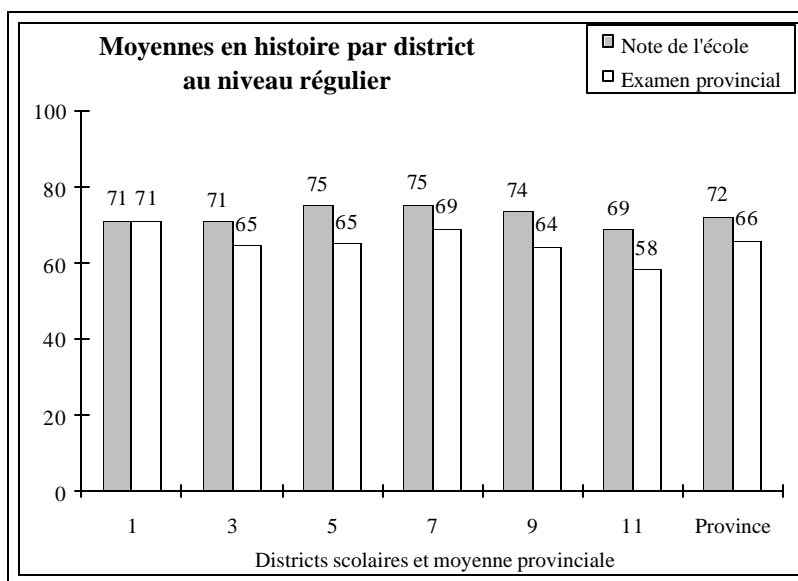
Graphique 15

Niveau régulier

% des élèves qui ont écrit l'examen:

District 01: 86 % (N = 601)
District 03 : 82 % (N = 467)
District 05 : 88 % (N = 272)
District 07 : 84 % (N = 278)
District 09 : 85 % (N = 559)
District 11: 88 % (N = 310)

Province : 85 %
N = 2487 élèves



Graphique 16

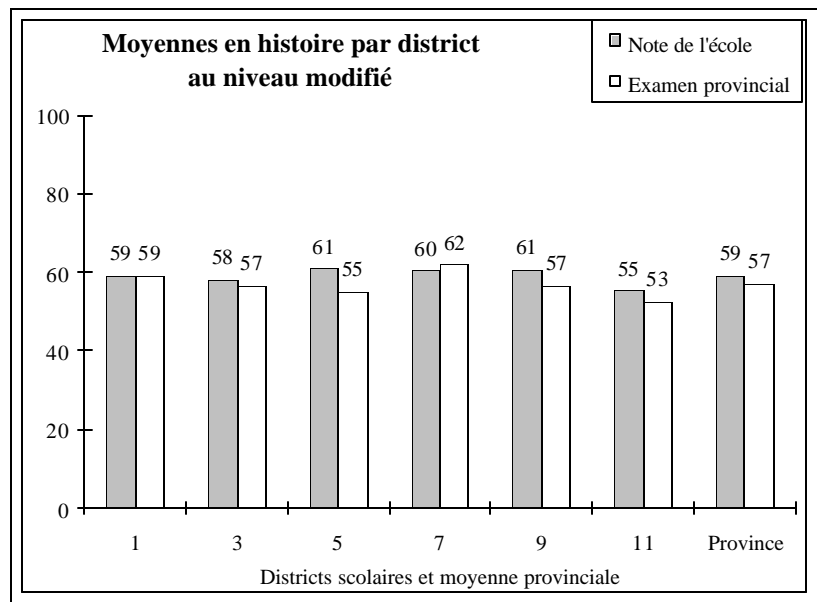
Niveau modifié

% des élèves qui ont écrit l'examen:

District 01: 14 % (N = 96)
District 03 : 18 % (N = 106)
District 05 : 12 % (N = 38)
District 07 : 16 % (N = 54)
District 09 : 15 % (N = 96)
District 11: 12 % (N = 43)

Province : 15 %

N = 433 élèves



Physique 10^e

Graphique 17

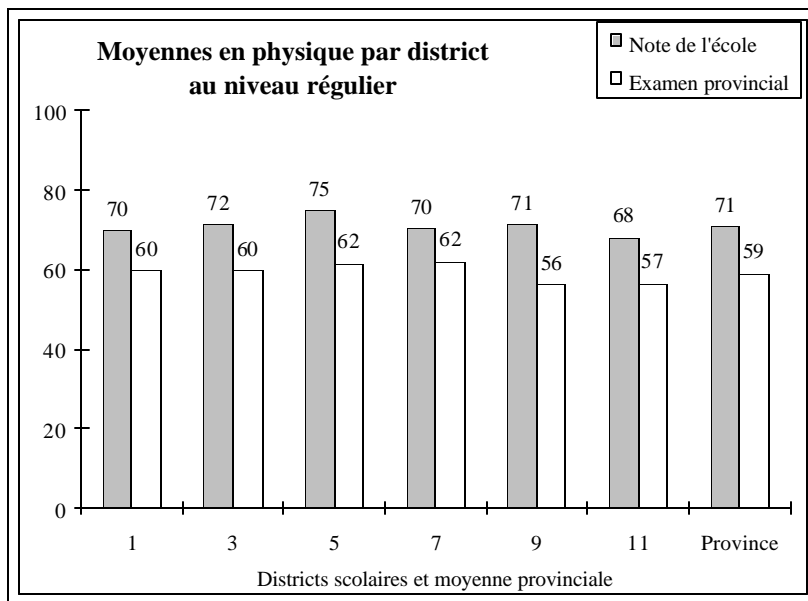
Niveau régulier

% des élèves qui ont écrit l'examen:

District 01: 89 % (N = 646)
District 03 : 77 % (N = 488)
District 05 : 78 % (N = 257)
District 07 : 84 % (N = 283)
District 09 : 76 % (N = 528)
District 11: 87 % (N = 321)

Province : 81 %
N = 2523 élèves

Les examens de fin d'études secondaires en physique regroupent les éléments du programme d'études et de la démarche scientifique selon les habiletés à décrire, à analyser et à évaluer diverses situations problèmes. Dans l'ensemble des examens, ces situations font appel à des habiletés et à des contextes variés qui permettent de vérifier la démarche intellectuelle de l'élève.



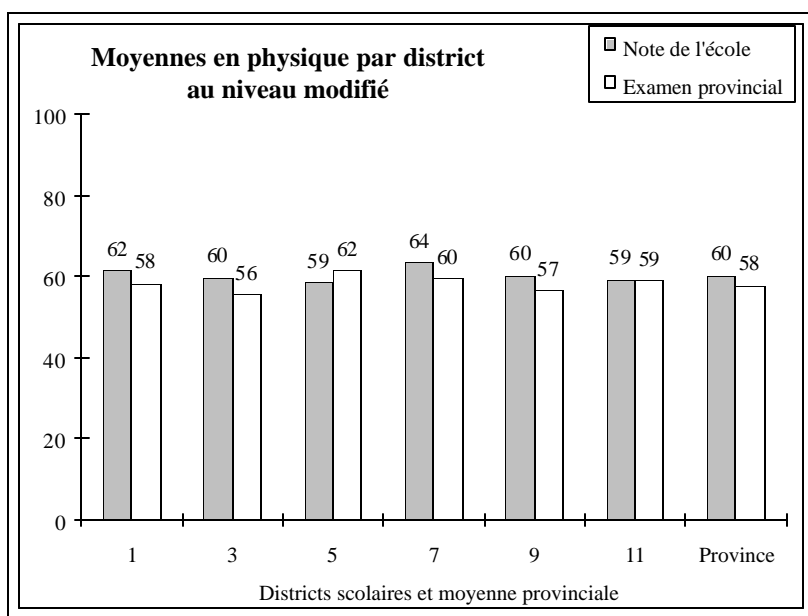
Graphique 18

Niveau modifié

% des élèves qui ont écrit l'examen:

District 01: 11 % (N = 83)
District 03 : 23 % (N = 149)
District 05 : 22 % (N = 72)
District 07 : 16 % (N = 55)
District 09 : 24 % (N = 168)
District 11: 13 % (N = 49)

Province : 19 %
N = 576 élèves



Chimie 11^e

Depuis le début de l'administration officielle des examens de sciences (janvier 1991), les statistiques dénotent une progression des résultats aux problèmes reliés à la démarche scientifique. Cette démarche se traduit par l'ensemble des processus scientifiques qui permettent d'analyser et de résoudre une situation problème. Elle ne constitue pas un élément du contenu mais est intégrée aux objectifs du programme d'études. De plus, on assiste à une progression constante dans le style des questions posées à l'examen; l'authenticité de l'évaluation en est pour autant augmentée.

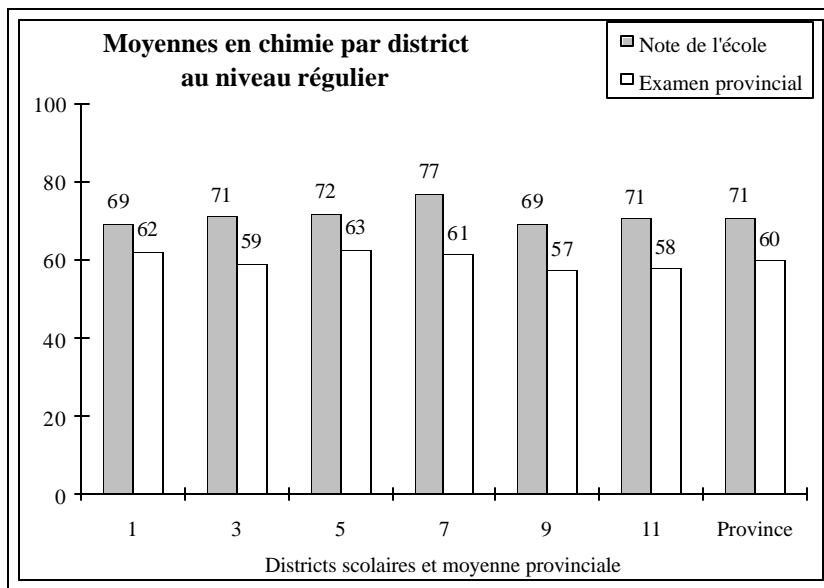
Graphique 19

Niveau régulier

% des élèves qui ont écrit l'examen:

District 01: 86 % (N = 602)
District 03 : 74 % (N = 416)
District 05 : 84 % (N = 247)
District 07 : 84 % (N = 258)
District 09 : 82 % (N = 557)
District 11 : 85 % (N = 283)

Province : 82 %
N = 2363 élèves



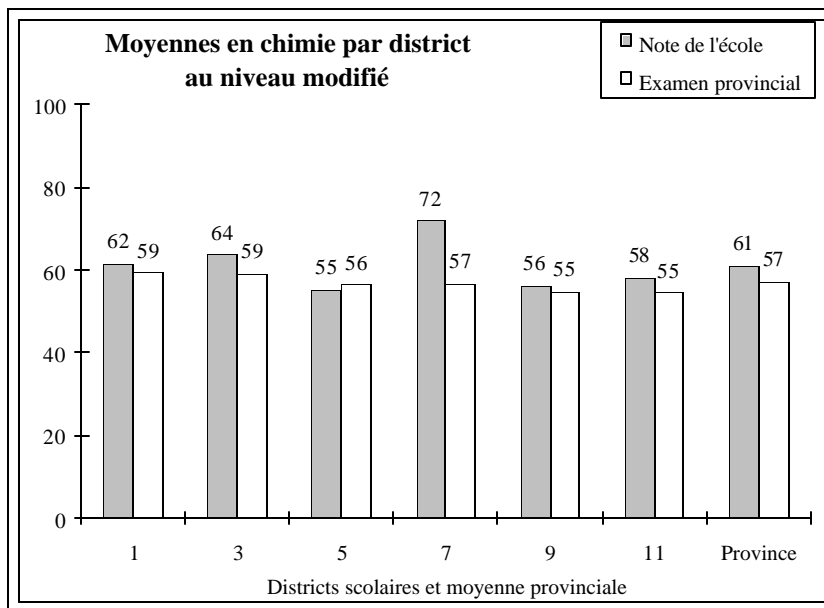
Graphique 20

Niveau modifié

% des élèves qui ont écrit l'examen:

District 01: 14 % (N = 102)
District 03 : 26 % (N = 143)
District 05 : 16 % (N = 47)
District 07 : 16 % (N = 49)
District 09 : 18 % (N = 125)
District 11: 15 % (N = 50)

Province : 18 %
N = 516 élèves



**2.3 TABLEAUX SELON LA MATIÈRE,
LE NIVEAU ET L'ÉCOLE
AU SECONDAIRE**

Écoles	FRANÇAIS 12e (niveau régulier) 2000-2001							FRANÇAIS 12e (niveau régulier) 1999-2000						
	Nombre d'élèves	% d'élèves à ce niveau	Note de l'école	Examen provincial	% de réussite	Note finale*	% de réussite	Nombre d'élèves	% d'élèves à ce niveau	Note de l'école	Examen provincial	% de réussite	Note finale*	% de réussite
L.-J.-Robichaud	147	77	67	61	76	65	88	147	81	64	60	67	63	80
Mathieu-Martin	281	77	68	65	80	67	89	277	75	67	67	83	67	88
Sainte-Anne	51	91	74	68	86	71	96	41	89	75	67	88	72	95
S.-de-Champlain	10	83	67	67	90	67	100	18	75	70	75	100	72	100
District 01	489	78	69	64	79	67	90	483	78	67	65	79	66	86
Grande-Rivière	20	80	71	61	70	67	90	33	77	72	61	67	68	88
Thomas-Albert	99	81	66	57	52	62	79	128	85	68	56	52	63	77
Cité-des-Jeunes	340	84	74	65	80	70	94	294	83	72	67	80	70	93
District 03	459	83	72	63	73	68	91	455	83	71	63	71	68	88
Marie-Gaétane	21	78	69	61	86	66	91	28	80	71	67	82	69	96
A.-J.-Savoie	51	91	77	69	92	74	100	43	91	75	63	67	70	93
Aux-Quatre-Vents	105	93	70	63	78	67	91	88	82	69	61	65	65	91
Roland-Pépin	104	88	74	63	71	70	96	96	94	72	65	79	69	92
District 05	281	89	73	64	79	69	94	255	88	71	63	73	68	92
Népisiguit	280	92	70	66	83	68	93	283	85	71	66	79	69	88
District 07	280	92	70	66	83	68	93	283	85	71	66	79	69	88
Louis-Mailloux	151	89	76	66	80	72	94	185	86	74	64	72	70	94
Marie-Esther	144	86	69	68	85	69	94	158	88	74	70	82	72	96
W.-A.-Losier	243	89	72	64	75	69	93	218	87	73	64	76	70	93
La Fontaine	48	75	77	67	94	73	100	43	66	70	60	70	66	88
District 09	586	87	73	66	80	70	94	604	85	74	65	76	70	94
Clément-Cormier	138	95	69	58	58	64	78	151	86	69	60	62	66	90
Baie-Ste-Anne	12	86	76	58	50	69	92	15	83	69	61	73	66	80
Assomption	29	69	63	58	66	61	79	26	76	59	59	62	59	62
Mgr-F.-Richard	83	81	66	62	74	64	88	83	73	64	60	68	63	74
C.-Beausoleil	7	100	80	58	57	71	100	18	86	75	58	61	68	83
District 11	269	86	68	59	63	64	83	293	81	67	60	64	64	82
Province	2364	85	71	64	77	68	91	2373	83	70	64	74	68	89

* Note de passage : 55%

FRANÇAIS 12e (niveau modifié) 2000-2001

FRANÇAIS 12e (niveau modifié) 1999-2000

Écoles	FRANÇAIS 12e (niveau modifié) 2000-2001							FRANÇAIS 12e (niveau modifié) 1999-2000						
	Nombre d'élèves	% d'élèves à ce niveau	Note de l'école	Examen provincial	% de réussite	Note finale*	% de réussite	Nombre d'élèves	% d'élèves à ce niveau	Note de l'école	Examen provincial	% de réussite	Note finale*	% de réussite
L.-J.-Robichaud	43	23	54	57	61	55	61	34	19	55	53	38	55	44
Mathieu-Martin	85	23	62	58	67	60	85	92	25	62	59	70	61	86
Sainte-Anne	5	9	58	52	40	55	80	5	11	61	58	60	60	80
S.-de-Champlain	2	17	53	55	50	55	50	6	25	56	61	50	58	83
District 01	135	22	59	57	64	58	76	137	22	60	58	61	59	75
Grande-Rivière	5	20	64	58	60	61	60	10	23	67	59	60	64	90
Thomas-Albert	23	19	60	55	52	58	74	22	15	58	54	41	57	59
Cité-des-Jeunes	65	16	65	58	71	63	89	61	17	63	58	67	61	89
District 03	93	17	64	57	66	61	84	93	17	62	57	60	60	82
Marie-Gaétane	6	22	59	70	100	64	100	7	20	60	63	86	61	86
A.-J.-Savoie	5	9	55	65	100	59	100	4	9	54	58	75	56	50
Aux-Quatre-Vents	8	7	66	64	88	65	100	19	18	67	59	68	63	90
Roland-Pépin	14	12	58	62	79	60	86	6	6	60	59	83	59	83
District 05	33	11	60	64	88	62	94	36	12	63	60	75	61	83
Népisiguit	24	8	64	61	75	63	92	48	15	63	59	67	61	90
District 07	24	8	64	61	75	63	92	48	15	63	59	67	61	90
Louis-Mailloux	19	11	64	56	42	61	79	29	14	63	61	83	62	83
Marie-Esther	24	14	58	63	83	60	88	21	12	62	63	95	62	100
W.-A.-Losier	31	11	61	55	55	58	74	33	13	64	56	55	61	94
La Fontaine	16	25	62	65	100	63	94	22	34	60	61	82	61	82
District 09	90	13	61	59	68	60	82	105	15	62	60	76	61	90
Clément-Cormier	7	5	50	44	29	49	33	25	14	61	48	20	56	64
Baie-Ste-Anne	2	14	55	47	0	52	0	3	17	61	54	33	58	67
Assomption	13	31	55	62	69	59	75	8	24	57	63	75	61	67
Mgr-F.-Richard	20	19	58	58	70	58	85	31	27	56	58	71	57	81
C.-Beausoleil	0	0						3	14	64	47	0	57	67
District 11	42	14	56	56	60	57	70	70	19	58	54	49	57	72
Province	417	15	61	58	67	60	81	489	17	61	58	64	60	81

* Note de passage : 55%

Écoles	ANGLAIS 10e voie A 2000-2001							ANGLAIS 10e voie A 1999-2000						
	Nombre d'élèves	% d'élèves à ce niveau	Note de l'école	Examen provincial	% de réussite	Note finale*	% de réussite	Nombre d'élèves	% d'élèves à ce niveau	Note de l'école	Examen provincial	% de réussite	Note finale*	% de réussite
L.-J.-Robichaud	0	0						0	0					
Mathieu-Martin	25	6	75	74	92	74	100	27	7	70	77	100	73	100
Sainte-Anne	4	5	70	72	100	71	100	8	10	66	83	100	73	100
S.-de-Champlain	0	0						1	5	60	60	100	60	100
District 01	29	4	74	73	93	74	100	36	5	69	78	100	73	100
Grande-Rivière	7	18	55	56	43	55	43	0	0					
Thomas-Albert	27	18	55	60	74	57	67	23	17	55	70	91	61	74
Cité-des-Jeunes	283	71	75	65	76	71	94	231	64	74	71	86	72	94
District 03	317	55	73	64	75	69	90	254	48	72	71	87	71	92
Marie-Gaétane	28	100	69	59	57	65	79	35	100	72	69	74	71	77
A.-J.-Savoie	60	100	76	62	65	70	85	54	100	76	68	85	73	96
Aux-Quatre-Vents	32	30	68	70	81	69	94	36	33	65	75	94	69	97
Roland-Pépin	45	38	71	61	60	67	93	46	45	72	69	87	71	94
District 05	165	53	72	63	66	68	88	171	57	72	70	85	71	92
Népisguit	185	62	72	74	90	73	92	223	71	68	79	92	72	89
District 07	185	62	72	74	90	73	92	223	71	68	79	92	72	89
Louis-Mailloux	136	75	68	61	63	65	77	139	75	69	64	73	67	85
Marie-Esther	124	75	76	53	44	67	87	135	72	71	59	61	66	83
W.-A.-Losier	146	68	74	57	54	67	90	199	72	72	62	64	68	87
La Fontaine	26	52	67	71	89	69	85	17	44	68	76	100	71	100
District 09	432	71	72	58	56	67	85	490	71	70	62	67	67	86
Clément-Cormier	5	3	64	69	100	66	100	2	1	68	69	100	69	100
Baie-Ste-Anne	0	0						0	0					
Assomption	6	15	59	73	100	65	100	15	27	64	79	100	70	100
Mgr-F.-Richard	6	5	61	58	50	60	83	5	5	58	69	100	62	100
C.-Beausoleil	2	15	56	68	100	61	100	0	0					
District 11	19	5	60	67	84	63	95	22	6	63	76	100	68	100
Province	1147	40	72	64	69	69	89	1196	41	70	69	80	70	89

* Note de passage : 55%

ANGLAIS 10e voie B 2000-2001

ANGLAIS 10e voie B 1999-2000

Écoles	ANGLAIS 10e voie B 2000-2001							ANGLAIS 10e voie B 1999-2000						
	Nombre d'élèves	% d'élèves à ce niveau	Note de l'école	Examen provincial	% de réussite	Note finale*	% de réussite	Nombre d'élèves	% d'élèves à ce niveau	Note de l'école	Examen provincial	% de réussite	Note finale*	% de réussite
L.-J.-Robichaud	190	100	71	68	84	70	91	198	100	75	67	85	72	94
Mathieu-Martin	397	94	74	73	89	74	94	381	93	74	75	97	75	97
Sainte-Anne	75	95	77	76	95	76	100	74	90	79	80	99	80	100
S.-de-Champlain	13	100	85	89	100	87	100	21	95	79	84	100	81	100
District 01	675	96	74	72	88	73	94	674	95	75	74	94	75	97
Grande-Rivière	31	82	81	61	65	73	90	33	100	77	67	79	73	88
Thomas-Albert	119	82	75	66	79	71	90	114	83	74	71	90	73	97
Cité-des-Jeunes	114	29	81	75	93	79	99	129	36	83	77	95	81	100
District 03	264	45	78	69	83	75	94	276	52	79	73	91	77	97
Marie-Gaétane	0	0						0	0					
A.-J.-Savoie	0	0						0	0					
Aux-Quatre-Vents	75	70	80	69	87	76	97	72	67	79	71	92	76	99
Roland-Pépin	73	62	80	66	82	75	95	56	55	77	77	96	77	96
District 05	148	47	80	68	85	75	96	128	43	79	74	94	77	98
Népisiguit	115	38	79	74	96	77	98	90	29	82	81	98	82	99
District 07	115	38	79	74	96	77	98	90	29	82	81	98	82	99
Louis-Mailloux	45	25	80	72	89	77	98	46	25	81	75	96	79	100
Marie-Esther	42	25	86	62	67	76	98	53	28	81	66	81	74	100
W.-A.-Losier	68	32	80	63	77	73	94	77	28	85	66	86	77	97
La Fontaine	24	48	73	65	75	70	92	22	56	80	73	96	77	100
District 09	179	29	80	65	77	74	96	198	29	82	69	88	77	99
Clément-Cormier	161	97	77	65	75	73	92	146	99	76	63	75	71	94
Baie-Ste-Anne	11	100	77	73	91	75	100	22	100	68	67	86	67	91
Assomption	34	85	78	71	82	76	100	40	73	78	72	95	76	100
Mgr-F.-Richard	125	95	75	59	55	69	81	103	95	74	62	62	69	82
C.-Beausoleil	11	85	80	72	82	76	100	16	100	78	73	100	76	100
District 11	342	95	77	64	69	72	89	327	94	75	65	75	71	91
Province	1723	60	77	69	83	74	94	1693	59	77	72	89	75	96

* Note de passage : 55%

MATHÉMATIQUES 11e (niveau régulier) 2000-2001 **MATHÉMATIQUES 11e (niveau régulier) 1999-2000**

Écoles	Nombre	% d'élèves	Note de	Examen	% de	Note	% de	Nombre	% d'élèves	Note de	Examen	% de	Note	% de
	d'élèves	à ce niveau	l'école	provincial	réussite	finale*	réussite		d'élèves	à ce niveau	l'école	provincial	réussite	finale*
L.-J.-Robichaud	168	82	65	63	67	64	77	163	85	66	66	80	66	80
Mathieu-Martin	339	83	68	65	74	66	78	299	87	70	67	79	69	83
Sainte-Anne	61	90	75	64	71	70	84	54	89	78	72	87	76	89
S.-de-Champlain	17	81	80	65	71	74	94	13	81	77	70	77	74	100
District 01	585	83	68	64	72	66	79	529	87	70	68	80	69	83
Grande-Rivière	19	59	79	57	58	70	84	20	63	80	65	70	74	100
Thomas-Albert	99	73	68	57	47	64	80	92	81	77	61	62	70	90
Cité-des-Jeunes	294	78	74	64	66	70	84	332	76	73	69	77	71	87
District 03	412	76	73	62	61	68	83	444	76	74	67	74	71	88
Marie-Gaétane	28	100	80	57	50	71	96	32	100	74	57	59	67	88
A.-J.-Savoie	35	66	80	63	69	73	100	36	73	83	73	100	79	100
Aux-Quatre-Vents	96	83	73	55	53	66	73	111	100	73	58	54	67	80
Roland-Pépin	87	78	77	65	71	72	90	89	69	78	71	87	75	93
District 05	246	80	76	60	61	70	85	268	83	76	64	72	71	88
Népisguit	239	81	76	63	69	71	87	287	80	76	59	60	69	89
District 07	239	81	76	63	69	71	87	287	80	76	59	60	69	89
Louis-Mailloux	156	79	69	53	42	63	74	168	78	68	58	56	64	74
Marie-Esther	159	74	72	54	49	64	79	137	80	76	60	62	70	84
W.-A.-Losier	185	75	71	62	68	67	81	237	80	73	64	75	69	88
La Fontaine	34	74	70	53	44	63	71	46	72	77	63	67	71	89
District 09	534	75	71	56	53	65	78	588	79	73	61	66	68	83
Clément-Cormier	142	93	68	51	36	61	63	159	95	70	55	48	64	72
Baie-Ste-Anne	9	90	70	53	44	63	56	17	85	70	58	65	65	82
Assomption	37	73	72	67	78	70	81	27	79	68	73	93	70	96
Mgr-F.-Richard	73	79	72	61	60	68	77	90	76	72	69	86	71	89
C.-Beausoleil	9	100	69	51	44	62	56	9	75	75	58	56	68	67
District 11	270	86	70	56	49	64	69	302	86	71	61	65	67	80
Province	2286	80	71	60	61	67	80	2418	81	73	64	70	69	85

* Note de passage : 55%

MATHÉMATIQUES 11e (niveau modifié) 2000-2001

MATHÉMATIQUES 11e (niveau modifié) 1999-2000

Écoles	2000-2001							1999-2000						
	Nombre d'élèves	% d'élèves à ce niveau	Note de l'école	Examen provincial	% de réussite	Note finale*	% de réussite	Nombre d'élèves	% d'élèves à ce niveau	Note de l'école	Examen provincial	% de réussite	Note finale*	% de réussite
L.-J.-Robichaud	36	18	63	55	47	60	67	28	15	68	61	75	65	85
Mathieu-Martin	70	17	67	58	63	64	80	43	13	68	59	63	64	79
Sainte-Anne	7	10	65	53	43	61	100	7	11	61	55	57	59	86
S.-de-Champlain	4	19	64	62	75	64	100	3	19	47	58	67	51	33
District 01	117	17	66	57	57	62	78	81	13	66	59	67	64	80
Grande-Rivière	13	41	73	66	100	70	100	12	38	71	49	42	62	75
Thomas-Albert	36	27	68	54	50	63	86	22	19	60	56	55	59	68
Cité-des-Jeunes	84	22	65	55	54	61	75	104	24	68	56	58	63	86
District 03	133	24	66	56	57	62	81	138	24	67	56	56	62	82
Marie-Gaétane	0	0						0	0					
A.-J.-Savoie	18	34	69	74	100	71	100	13	27	71	78	100	74	100
Aux-Quatre-Vents	20	17	65	58	60	62	85	0	0					
Roland-Pépin	25	22	74	67	76	71	92	40	31	75	68	85	72	98
District 05	63	20	70	66	78	68	92	53	17	74	71	89	73	98
Népisiguit	55	19	76	60	71	69	95	71	20	71	66	80	69	85
District 07	55	19	76	60	71	69	95	71	20	71	66	80	69	85
Louis-Mailloux	42	21	73	49	38	63	74	48	22	71	50	35	63	75
Marie-Esther	57	26	71	55	56	64	84	35	20	66	55	49	62	89
W.-A.-Losier	63	25	68	58	62	64	83	59	20	73	54	44	65	88
La Fontaine	12	26	74	62	75	69	100	18	28	70	61	72	66	100
District 09	174	25	70	55	55	64	82	160	21	70	54	46	64	86
Clément-Cormier	11	7	72	54	46	65	91	9	5	72	55	56	65	78
Baie-Ste-Anne	1	10	57	31	0	47	0	3	15	63	48	67	57	67
Assomption	14	27	77	59	71	70	93	7	21	69	57	43	64	100
Mgr-F.-Richard	19	21	73	59	63	69	94	28	24	67	54	46	62	82
C.-Beausoleil	0	0						3	25	74	63	100	69	100
District 11	45	14	74	57	60	68	91	50	14	68	55	52	63	84
Province	587	20	69	58	60	65	84	553	19	69	58	60	65	85

* Note de passage : 55%

GÉOGRAPHIE 10e (niveau régulier) 2000-2001

GÉOGRAPHIE 10e (niveau régulier) 1999-2000

Écoles	Nombre d'élèves	% d'élèves à ce niveau	Note de l'école	Examen provincial	% de réussite	Note finale*	% de réussite	Nombre d'élèves	% d'élèves à ce niveau	Note de l'école	Examen provincial	% de réussite	Note finale*	% de réussite
L.-J.-Robichaud	185	88	70	68	82	69	91	191	87	67	60	64	64	77
Mathieu-Martin	402	91	73	68	80	71	85	397	93	74	64	70	70	85
Sainte-Anne	80	100	78	68	85	74	94	48	94	77	68	81	74	88
S.-de-Champlain	15	88	82	71	87	78	93	20	87	82	66	80	76	95
District 01	682	91	73	68	81	71	88	656	91	73	63	69	69	83
Grande-Rivière	36	88	71	63	61	68	83	36	97	69	54	39	63	69
Thomas-Albert	142	82	68	62	70	66	78	129	84	70	57	56	65	78
Cité-des-Jeunes	362	90	78	69	83	74	92	355	91	78	64	69	72	90
District 03	540	88	75	67	78	72	88	520	89	75	61	63	70	86
Marie-Gaétane	24	96	67	68	79	67	79	35	95	62	67	83	64	80
A.-J.-Savoie	62	100	81	74	94	78	100	57	100	81	68	77	76	97
Aux-Quatre-Vents	94	84	79	66	78	74	98	90	86	77	60	59	70	93
Roland-Pépin	101	88	78	66	72	73	94	95	88	79	63	64	73	92
District 05	281	89	78	68	79	74	95	277	90	77	63	68	71	92
Népisiguit	287	87	74	66	75	70	87	273	84	77	63	70	71	86
District 07	287	87	74	66	75	70	87	273	84	77	63	70	71	86
Louis-Mailloux	176	93	77	65	73	72	89	166	93	78	62	66	72	92
Marie-Esther	133	84	79	66	80	73	96	155	87	78	61	62	71	88
W.-A.-Losier	220	84	74	67	79	71	90	244	87	71	61	66	67	82
La Fontaine	52	91	68	59	58	65	77	54	83	69	60	69	65	83
District 09	581	87	75	65	76	71	90	619	88	75	61	65	69	86
Clément-Cormier	175	96	71	58	58	66	80	174	95	70	48	31	61	67
Baie-Ste-Anne	16	89	62	61	63	62	63	12	80	65	48	33	58	42
Assomption	39	83	73	67	80	70	92	47	75	73	60	64	68	83
Mgr-F.-Richard	122	87	65	53	50	60	62	101	82	69	50	39	61	65
C.-Beausoleil	8	80	77	60	63	70	88	15	100	77	54	53	68	93
District 11	360	90	69	57	58	65	75	349	87	70	51	38	62	69
Province	2731	89	74	66	76	71	87	2694	89	74	61	63	69	84

* Note de passage : 55%

GÉOGRAPHIE 10e (niveau modifié) 2000-2001

GÉOGRAPHIE 10e (niveau modifié) 1999-2000

Écoles	2000-2001							1999-2000						
	Nombre d'élèves	% d'élèves à ce niveau	Note de l'école	Examen provincial	% de réussite	Note finale*	% de réussite	Nombre d'élèves	% d'élèves à ce niveau	Note de l'école	Examen provincial	% de réussite	Note finale*	% de réussite
L.-J.-Robichaud	26	12	59	61	69	60	81	29	13	57	58	76	57	66
Mathieu-Martin	41	9	64	54	46	60	68	29	7	58	54	48	57	69
Sainte-Anne	0	0						3	6	51	62	100	56	67
S.-de-Champlain	2	12	62	54	50	59	100	3	13	62	62	100	62	100
District 01	69	9	62	56	55	60	74	64	9	57	57	66	57	69
Grande-Rivière	5	12	57	56	60	57	40	1	3	52	59	100	55	100
Thomas-Albert	31	18	56	55	52	56	61	25	16	55	52	28	54	32
Cité-des-Jeunes	41	10	64	58	56	61	85	37	9	65	55	43	61	89
District 03	77	12	60	56	55	59	73	63	11	61	54	38	58	67
Marie-Gaétane	1	4	32	49	0	39	0	2	5	46	61	100	53	50
A.-J.-Savoie	0	0						0	0					
Aux-Quatre-Vents	18	16	61	56	56	59	83	15	14	60	57	60	59	67
Roland-Pépin	14	12	56	59	64	57	71	13	12	57	60	54	58	77
District 05	33	11	58	57	58	57	76	30	10	58	58	60	58	70
Népissiguit	43	13	59	60	72	59	77	52	16	59	57	56	58	62
District 07	43	13	59	60	72	59	77	52	16	59	57	56	58	62
Louis-Mailloux	13	7	66	62	77	65	85	12	7	73	67	75	71	100
Marie-Esther	26	16	60	57	58	59	77	23	13	59	58	65	58	83
W.-A.-Losier	42	16	58	57	60	57	62	37	13	54	56	51	55	54
La Fontaine	5	9	68	60	60	65	100	11	17	69	60	73	65	82
District 09	86	13	60	58	62	59	72	83	12	60	59	61	59	72
Clément-Cormier	8	4	60	53	38	57	63	9	5	60	54	44	58	78
Baie-Ste-Anne	2	11	59	62	100	60	100	3	20	68	52	33	62	100
Assomption	8	17	59	58	63	59	50	16	25	57	56	44	56	63
Mgr-F.-Richard	19	13	53	56	68	54	47	22	18	59	54	55	57	59
C.-Beausoleil	2	20	52	52	50	52	50	0	0					
District 11	39	10	56	56	62	56	54	50	13	59	55	48	57	66
Province	347	11	60	57	60	59	72	342	11	59	57	55	58	68

* Note de passage : 55%

HISTOIRE 11e (niveau régulier) 2000-2001
HISTOIRE 11e (niveau régulier) 1999-2000

Écoles	HISTOIRE 11e (niveau régulier) 2000-2001							HISTOIRE 11e (niveau régulier) 1999-2000						
	Nombre d'élèves	% d'élèves à ce niveau	Note de l'école	Examen provincial	% de réussite	Note finale*	% de réussite	Nombre d'élèves	% d'élèves à ce niveau	Note de l'école	Examen provincial	% de réussite	Note finale*	% de réussite
L.-J.-Robichaud	169	81	63	69	83	66	83	195	86	62	64	80	63	76
Mathieu-Martin	349	88	74	72	88	73	93	373	89	72	67	78	70	89
Sainte-Anne	64	89	75	72	91	74	94	57	93	74	71	88	73	95
S.-de-Champlain	19	95	77	71	84	74	100	13	87	77	64	77	72	85
District 01	601	86	71	71	87	71	91	638	88	69	67	80	68	85
Grande-Rivière	28	85	72	66	79	70	82	28	88	71	67	82	70	89
Thomas-Albert	111	78	70	65	76	68	89	135	84	68	59	56	64	81
Cité-des-Jeunes	328	82	71	64	66	68	83	400	88	74	62	64	69	85
District 03	467	82	71	64	69	68	84	563	87	72	62	63	68	84
Marie-Gaétane	33	97	70	73	91	71	97	30	100	60	69	73	64	70
A.-J.-Savoie	50	100	78	70	86	75	94	60	100	79	76	90	77	97
Aux-Quatre-Vents	97	87	72	60	59	67	88	123	95	72	59	59	67	80
Roland-Pépin	92	81	78	65	73	73	91	121	95	74	58	56	68	82
District 05	272	88	75	65	72	71	91	334	96	73	62	65	69	83
Népisiguit	278	84	75	69	80	73	89	310	88	71	63	68	68	83
District 07	278	84	75	69	80	73	89	310	88	71	63	68	68	83
Louis-Mailloux	156	90	74	61	65	69	89	167	87	76	60	61	70	90
Marie-Esther	149	81	72	68	73	70	92	154	81	72	59	62	67	88
W.-A.-Losier	212	87	74	63	67	70	90	255	89	76	63	70	71	89
La Fontaine	42	82	73	69	83	72	88	58	83	79	67	78	74	90
District 09	559	85	74	64	69	70	90	634	86	75	62	66	70	89
Clément-Cormier	151	97	68	54	46	63	69	178	95	70	59	57	66	79
Baie-Ste-Anne	12	75	74	65	58	71	83	12	86	76	70	75	73	92
Assomption	48	81	71	67	71	70	79	45	83	71	63	73	68	84
Mgr-F.-Richard	87	79	68	58	56	64	78	97	86	70	60	68	66	82
C.-Beausoleil	12	100	67	70	100	68	100	11	85	64	61	73	63	64
District 11	310	88	69	58	55	65	75	343	90	70	60	63	66	80
Province	2487	85	72	66	73	70	87	2822	88	72	63	68	68	85

* Note de passage : 55%

HISTOIRE 11e (niveau modifié) 2000-2001

HISTOIRE 11e (niveau modifié) 1999-2000

Écoles	2000-2001							1999-2000						
	Nombre d'élèves	% d'élèves à ce niveau	Note de l'école	Examen provincial	% de réussite	Note finale*	% de réussite	Nombre d'élèves	% d'élèves à ce niveau	Note de l'école	Examen provincial	% de réussite	Note finale*	% de réussite
L.-J.-Robichaud	39	19	51	60	74	54	56	31	14	55	61	81	57	71
Mathieu-Martin	48	12	66	59	71	63	88	47	11	61	58	57	60	79
Sainte-Anne	8	11	58	59	63	58	63	4	7	55	64	100	59	75
S.-de-Champlain	1	5	61	52	0	58	100	2	13	59	62	100	61	50
District 01	96	14	59	59	71	59	73	84	12	58	60	69	59	75
Grande-Rivière	5	15	58	54	40	57	40	4	13	60	59	75	59	75
Thomas-Albert	31	22	58	58	58	58	81	25	16	58	58	56	58	76
Cité-des-Jeunes	70	18	58	56	56	58	69	57	12	59	55	47	58	65
District 03	106	18	58	57	56	58	71	86	13	59	56	51	58	69
Marie-Gaétane	1	3	68	63	100	66	100	0	0					
A.-J.-Savoie	0	0						0	0					
Aux-Quatre-Vents	15	13	64	56	53	61	93	7	5	61	55	43	59	71
Roland-Pépin	22	19	59	54	36	57	73	6	5	58	48	17	54	50
District 05	38	12	61	55	45	59	82	13	4	60	52	31	56	62
Népisiguit	54	16	60	62	76	61	82	42	12	57	62	76	59	74
District 07	54	16	60	62	76	61	82	42	12	57	62	76	59	74
Louis-Mailloux	18	10	61	52	39	57	61	24	13	66	59	58	63	100
Marie-Esther	36	19	57	58	47	57	75	36	19	57	56	50	57	72
W.-A.-Losier	33	13	63	55	49	60	82	33	11	62	57	58	60	78
La Fontaine	9	18	67	67	78	67	78	12	17	67	60	83	64	100
District 09	96	15	61	57	49	59	75	105	14	62	58	58	60	84
Clément-Cormier	5	3	65	46	0	58	100	9	5	60	58	67	59	67
Baie-Ste-Anne	4	25	54	56	75	55	50	2	14	29	42	0	35	0
Assomption	11	19	56	59	64	57	64	9	17	56	54	44	55	44
Mgr-F.-Richard	23	21	53	50	22	53	26	16	14	62	58	56	60	75
C.-Beausoleil	0	0						2	15	68	56	50	63	100
District 11	43	12	55	52	35	55	47	38	10	59	56	53	58	63
Province	433	15	59	57	57	59	72	368	12	59	58	60	59	74

* Note de passage : 55%

PHYSIQUE 10e (niveau régulier) 2000-2001

PHYSIQUE 10e (niveau régulier) 1999-2000

Écoles	Nombre d'élèves	% d'élèves à ce niveau	Note de l'école	Examen provincial	% de réussite	Note finale*	% de réussite	Nombre d'élèves	% d'élèves à ce niveau	Note de l'école	Examen provincial	% de réussite	Note finale*	% de réussite
L.-J.-Robichaud	180	88	69	61	71	66	83	183	82	64	57	56	61	75
Mathieu-Martin	387	90	69	57	57	65	80	373	90	70	60	62	66	82
Sainte-Anne	66	81	73	66	88	70	91	74	93	73	66	81	70	91
S.-de-Champlain	13	87	82	77	85	80	92	19	90	79	70	95	75	100
District 01	646	89	70	60	64	66	83	649	88	69	60	64	65	81
Grande-Rivière	30	91	74	55	47	66	77	36	90	73	52	33	65	86
Thomas-Albert	133	76	69	60	66	65	83	113	82	68	61	64	65	77
Cité-des-Jeunes	325	76	72	60	60	67	84	298	79	73	63	64	69	87
District 03	488	77	72	60	61	67	83	447	81	72	61	62	68	84
Marie-Gaétane	22	79	74	58	55	67	91	27	82	75	63	67	70	100
A.-J.-Savoie	52	87	80	56	50	70	89	47	81	77	64	79	72	94
Aux-Quatre-Vents	76	72	78	64	78	73	97	71	72	74	62	65	69	93
Roland-Pépin	107	79	71	63	76	68	86	106	91	71	62	65	67	85
District 05	257	78	75	62	69	70	90	251	82	73	62	68	69	90
Népisiguit	283	84	70	62	69	67	81	297	82	73	64	71	69	87
District 07	283	84	70	62	69	67	81	297	82	73	64	71	69	87
Louis-Mailloux	151	76	70	56	54	64	72	154	79	75	57	55	68	89
Marie-Esther	141	79	73	57	61	67	83	150	76	74	62	63	69	93
W.-A.-Losier	190	72	72	56	52	66	86	215	72	71	57	54	66	84
La Fontaine	46	84	69	54	41	63	72	47	89	76	57	49	68	96
District 09	528	76	71	56	54	65	80	566	76	73	58	56	67	89
Clément-Cormier	158	96	70	54	42	64	77	145	92	71	55	49	65	79
Baie-Ste-Anne	16	94	55	51	31	54	31	24	92	59	49	21	55	54
Assomption	37	66	75	58	60	68	89	49	86	72	58	61	67	78
Mgr-F.-Richard	102	84	64	60	65	62	70	92	83	65	61	62	64	64
C.-Beausoleil	8	80	77	70	75	75	100	15	100	72	60	73	67	87
District 11	321	87	68	57	51	63	74	325	89	69	57	54	64	73
Province	2523	81	71	59	61	66	82	2535	83	71	60	62	67	84

* Note de passage : 55%

PHYSIQUE 10e (niveau modifié) 2000-2001

PHYSIQUE 10e (niveau modifié) 1999-2000

Écoles	Nombre d'élèves	% d'élèves à ce niveau	Note de l'école	Examen provincial	% de réussite	Note finale*	% de réussite	Nombre d'élèves	% d'élèves à ce niveau	Note de l'école	Examen provincial	% de réussite	Note finale*	% de réussite
L.-J.-Robichaud	24	12	59	60	67	59	63	40	18	61	57	65	59	80
Mathieu-Martin	42	10	65	55	52	61	76	41	10	61	54	44	58	68
Sainte-Anne	15	19	56	63	93	59	60	6	8	59	59	50	58	67
S.-de-Champlain	2	13	60	67	100	63	100	2	10	59	64	100	61	100
District 01	83	11	62	58	65	60	70	89	12	61	56	55	59	74
Grande-Rivière	3	9	43	35	0	39	0	4	10	61	49	0	56	75
Thomas-Albert	42	24	57	61	74	59	74	24	18	55	56	54	55	63
Cité-des-Jeunes	104	24	62	54	42	58	65	79	21	63	58	65	61	79
District 03	149	23	60	56	50	58	66	107	19	61	57	60	60	75
Marie-Gaétane	6	21	49	62	83	54	33	6	18	49	62	67	55	50
A.-J.-Savoie	8	13	51	61	75	55	38	11	19	49	61	82	53	46
Aux-Quatre-Vents	29	28	68	67	90	68	93	27	28	69	59	82	65	100
Roland-Pépin	29	21	53	57	66	55	62	11	9	50	58	46	53	46
District 05	72	22	59	62	78	60	69	55	18	59	59	73	59	73
Népisiguit	55	16	64	60	75	62	80	66	18	64	60	70	62	76
District 07	55	16	64	60	75	62	80	66	18	64	60	70	62	76
Louis-Mailloux	48	24	62	54	44	59	67	41	21	63	51	24	58	63
Marie-Esther	37	21	63	61	78	62	87	48	24	56	55	54	56	56
W.-A.-Losier	74	28	58	56	50	57	57	83	28	58	56	57	57	65
La Fontaine	9	16	56	58	56	57	56	6	11	58	52	67	56	67
District 09	168	24	60	57	55	59	66	178	24	59	54	49	57	62
Clément-Cormier	7	4	59	55	57	57	71	12	8	62	58	75	61	83
Baie-Ste-Anne	1	6	49	68	100	57	100	2	8	52	50	0	52	0
Assomption	19	34	61	59	58	60	74	8	14	59	54	63	57	50
Mgr-F.-Richard	20	16	59	60	70	60	70	19	17	63	64	90	63	84
C.-Beausoleil	2	20	54	56	50	55	50	0	0					
District 11	49	13	59	59	63	59	71	41	11	61	60	76	61	73
Province	576	19	60	58	61	59	69	536	17	61	57	59	59	70

* Note de passage : 55%

Écoles	CHIMIE 11e (niveau régulier) 2000-2001							CHIMIE 11e (niveau régulier) 1999-2000						
	Nombre d'élèves	% d'élèves à ce niveau	Note de l'école	Examen provincial	% de réussite	Note finale*	% de réussite	Nombre d'élèves	% d'élèves à ce niveau	Note de l'école	Examen provincial	% de réussite	Note finale*	% de réussite
L.-J.-Robichaud	161	79	63	67	86	65	86	163	78	63	64	80	63	82
Mathieu-Martin	350	86	71	60	65	66	82	358	83	67	59	58	64	77
Sainte-Anne	71	96	72	61	65	67	80	55	86	72	67	75	70	91
S.-de-Champlain	20	91	79	67	75	74	90	14	93	74	67	71	71	86
District 01	602	86	69	62	71	66	83	590	82	67	61	66	64	80
Grande-Rivière	25	86	65	52	32	60	68	26	79	72	62	65	68	89
Thomas-Albert	110	79	68	60	61	65	75	116	81	68	64	73	66	82
Cité-des-Jeunes	281	72	73	59	59	67	82	339	76	73	60	61	68	85
District 03	416	74	71	59	58	66	79	481	77	72	61	64	67	84
Marie-Gaétane	29	94	74	60	66	69	97	30	88	71	51	30	63	83
A.-J.-Savoie	40	78	76	67	88	72	98	47	84	80	69	87	75	100
Aux-Quatre-Vents	73	73	70	60	56	66	78	84	69	70	64	73	68	91
Roland-Pépin	105	94	71	63	71	68	85	122	93	73	57	48	66	84
District 05	247	84	72	63	69	68	86	283	83	73	60	60	68	89
Népisiguit	258	84	77	61	61	71	85	306	91	76	60	62	70	91
District 07	258	84	77	61	61	71	85	306	91	76	60	62	70	91
Louis-Mailloux	151	79	64	57	54	61	66	173	82	65	56	49	62	68
Marie-Esther	154	80	72	55	48	65	80	161	83	75	57	53	68	86
W.-A.-Losier	209	83	71	60	63	67	83	250	80	73	62	72	69	87
La Fontaine	43	96	71	52	44	63	74	72	88	75	58	51	68	89
District 09	557	82	69	57	55	65	77	656	82	71	59	59	66	82
Clément-Cornier	128	96	71	52	41	63	81	170	94	73	55	48	66	91
Baie-Ste-Anne	16	84	68	56	44	63	69	12	86	71	66	75	69	100
Assomption	46	73	76	64	63	72	98	22	73	65	58	59	62	73
Mgr-F.-Richard	83	77	67	63	69	66	82	86	85	64	64	78	65	81
C.-Beausoleil	10	100	71	56	40	65	90	11	100	69	56	27	63	91
District 11	283	85	71	58	53	65	83	301	90	70	59	58	65	87
Province	2363	82	71	60	61	66	81	2617	83	71	60	62	67	84

* Note de passage : 55%

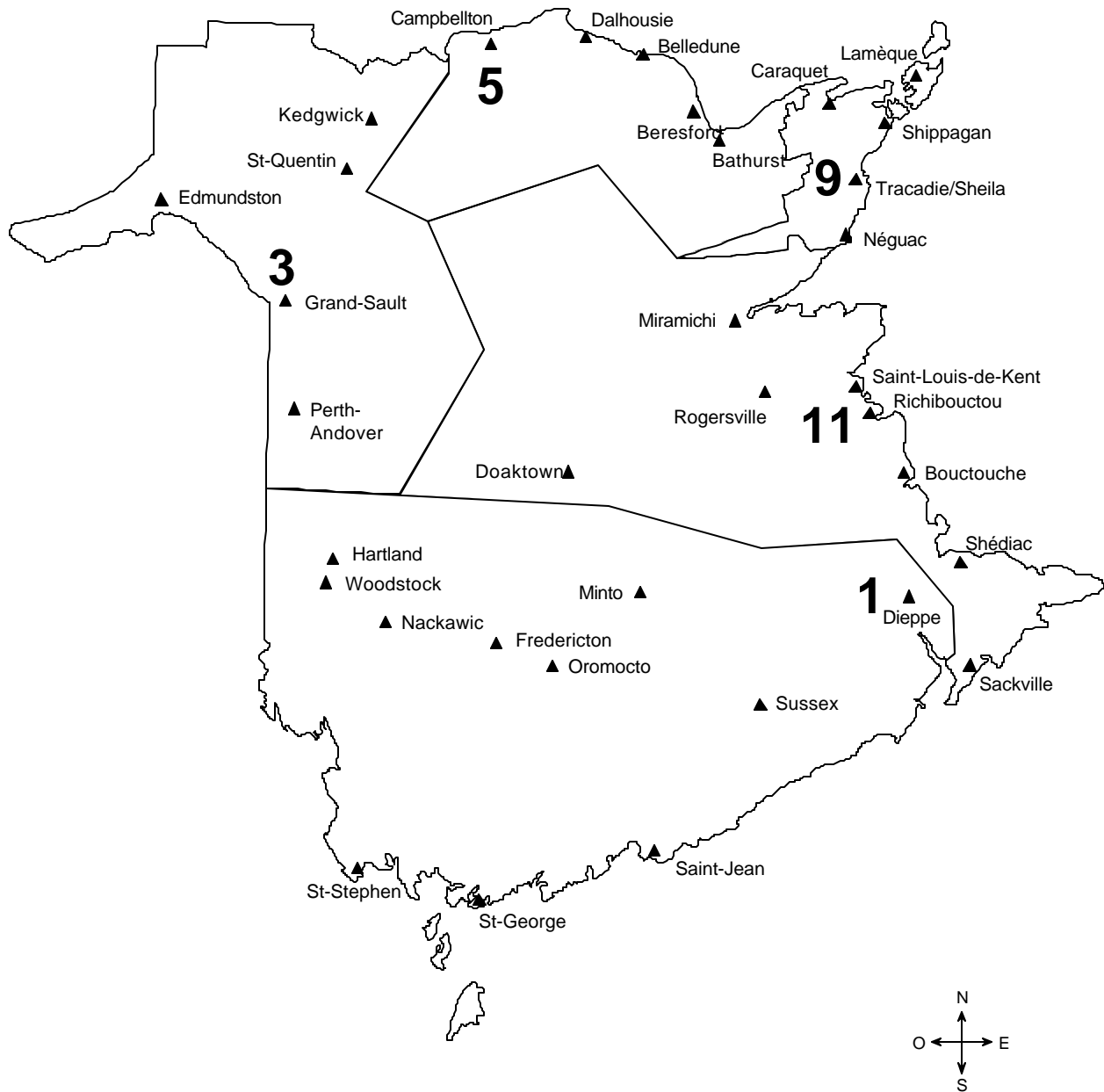
Écoles	CHIMIE 11e (niveau modifié) 2000-2001							CHIMIE 11e (niveau modifié) 1999-2000						
	Nombre d'élèves	% d'élèves à ce niveau	Note de l'école	Examen provincial	% de réussite	Note finale*	% de réussite	Nombre d'élèves	% d'élèves à ce niveau	Note de l'école	Examen provincial	% de réussite	Note finale*	% de réussite
L.-J.-Robichaud	42	21	60	64	86	62	83	45	22	56	60	71	58	62
Mathieu-Martin	55	14	62	55	55	59	69	73	17	62	55	45	59	71
Sainte-Anne	3	4	72	67	100	70	100	9	14	52	54	44	53	44
S.-de-Champlain	2	9	55	74	100	63	100	1	7	46	56	100	50	0
District 01	102	14	62	59	70	61	77	128	18	59	57	55	58	66
Grande-Rivière	4	14	58	53	50	56	50	7	21	49	56	43	52	14
Thomas-Albert	29	21	58	60	72	59	72	28	19	53	61	75	56	50
Cité-des-Jeunes	110	28	65	59	66	63	88	107	24	60	54	47	58	71
District 03	143	26	64	59	66	62	84	142	23	58	56	52	57	64
Marie-Gaétane	2	6	49	65	100	56	50	4	12	52	52	50	52	50
A.-J.-Savoie	11	22	54	61	82	57	73	9	16	57	64	89	60	89
Aux-Quatre-Vents	27	27	59	56	48	58	78	38	31	60	59	79	60	76
Roland-Pépin	7	6	45	49	29	47	29	9	7	57	53	33	55	33
District 05	47	16	55	56	55	56	68	60	17	58	59	72	58	70
Népisiguit	49	16	72	57	65	66	90	31	9	71	58	65	66	94
District 07	49	16	72	57	65	66	90	31	9	71	58	65	66	94
Louis-Mailloux	41	21	58	54	51	57	59	39	18	62	58	59	60	69
Marie-Esther	39	20	56	52	41	54	49	34	17	56	55	50	55	65
W.-A.-Losier	43	17	54	58	56	56	51	62	20	55	58	69	56	64
La Fontaine	2	4	68	57	50	63	100	10	12	63	59	70	62	90
District 09	125	18	56	55	50	56	54	145	18	58	57	62	57	67
Clément-Cormier	5	4	67	48	0	60	100	10	6	63	55	60	60	80
Baie-Ste-Anne	3	16	54	48	0	52	33	2	14	52	56	50	54	50
Assomption	17	27	54	53	41	54	47	8	27	58	60	75	59	86
Mgr-F.-Richard	25	23	60	58	64	59	64	15	15	57	62	87	59	85
C.-Beausoleil	0	0						0	0					
District 11	50	15	58	55	46	57	60	35	10	59	59	74	59	81
Province	516	18	61	57	60	59	72	541	17	59	57	60	58	69

* Note de passage : 55%

**4. RÉSULTATS DES EXAMENS
PROVINCIAUX DE FRANÇAIS ET DE
MATHÉMATIQUES AU PRIMAIRE**

Nouveau Brunswick

Districts scolaires francophones*



*Cette carte représente la structure actuelle des districts scolaire dont il est question pour l'évaluation au primaire.

3.1 LE PROGRAMME DE MESURE ET D'ÉVALUATION AU PRIMAIRE

Le programme provincial de mesure et d'évaluation au primaire poursuit un objectif bien précis, soit l'utilisation des informations obtenues à partir d'examens dans le but d'améliorer les apprentissages en français et en mathématiques. Ce programme a été institué à la suite de la publication en 1992 du rapport de la Commission sur l'excellence en éducation. Ces examens dits diagnostiques sont administrés au début de la 4^e et de la 8^e années à tous les élèves inscrits dans les écoles francophones de la province.

Quel est le but de ces examens?

Ces examens servent à mesurer les habiletés et les compétences nécessaires à la poursuite des apprentissages en français et en mathématiques. À partir des résultats, le personnel enseignant et la direction de l'école déterminent et appliquent les stratégies d'intervention appropriées à la correction des faiblesses observées chez les élèves. L'analyse des résultats se fait également au niveau des districts scolaires et de la province.

Sur quoi portent-ils?

Les examens sont élaborés à partir d'une liste de descripteurs établis par le personnel des districts scolaires et des agents pédagogiques provinciaux. Ces descripteurs découlent des programmes d'études provinciaux et identifient les éléments reconnus comme étant essentiels à la poursuite du développement des habiletés en français et en mathématiques dès le début de la 4^e et de la 8^e années.

Quelle est la performance attendue des élèves?

Afin d'atteindre les objectifs de l'évaluation au primaire, un seuil de réussite est fixé pour chacun des descripteurs dans les examens de français et de mathématiques. Cette mesure permet de situer l'élève par rapport aux exigences attendues et oriente l'enseignant pour le suivi. Des précisions concernant les seuils de réussite pour chaque descripteur sont présentées dans le présent rapport aux annexes A à D pour les examens de français et aux annexes E et F pour ceux de mathématiques.

Qui les prépare?

Les examens sont élaborés avec la participation du personnel enseignant. L'encadrement est assuré par les agents provinciaux en mesure et évaluation et les agents pédagogiques provinciaux en programmes d'études, en collaboration avec les agents pédagogiques de français et de mathématiques des districts scolaires.

Quel contenu a-t-on mesuré?

En français, les examens sont abordés par rapport à deux aspects de la communication : la lecture et l'écriture. En 4^e année, l'épreuve de lecture portait sur la compréhension d'un texte narratif de soixante lignes environ, constitué surtout de mots connus de l'élève. En 8^e année, la compréhension en lecture a été évaluée à partir d'un texte informatif et d'un texte narratif. Les questionnaires faisant partie de l'épreuve de lecture, tant en 4^e qu'en 8^e année, contiennent des items à choix multiple, à réponses ouvertes, à réponses courtes et à développement.

En 4^e année, l'épreuve d'écriture porte sur la rédaction d'un texte narratif (soit à raconter un évènement, vécu ou imaginé, dans lequel l'élève se sentait impliqué) d'un minimum de 75 mots. En 8^e année, l'épreuve d'écriture consistait à écrire un récit d'environ 200 mots à partir de trois sujets proposés. Ces trois sujets proposés étaient, en fait, un prolongement thématique du texte narratif de l'épreuve de lecture.

En mathématiques, les examens sont également répartis en deux parties distinctes dont la première est constituée d'items mesurant surtout le contenu mathématique alors que la deuxième mesure principalement la résolution de problèmes.

De quelle façon les résultats sont-ils présentés?

Un seuil de réussite est établi et chaque élève reçoit un commentaire (et non une note) pour chaque descripteur mesuré en français et en mathématiques. L'ensemble des mentions :

atteinte (**A**) signifiant que l'élève possède les habiletés et les connaissances mesurées,

atteinte partielle (**P**) attestant que l'élève possède certaines habiletés et connaissances mesurées,

non-atteinte (**N**) signifiant que l'élève ne possède pas ou peu les habiletés et les connaissances mesurées,

fournit à l'élève un profil de ses forces et de ses faiblesses au début de l'année scolaire. L'enseignant peut ainsi obtenir un portrait de sa classe.

Les résultats des élèves sont exprimés par rapport aux seuils de réussite pour chaque descripteur, et ce, au niveau de la classe, du district et de la province. En conséquence, il n'y a pas de note unique pour l'ensemble d'un même examen pour un élève.

Les résultats de chaque élève sont portés à son dossier et doivent être remis aux parents, voire même, faire l'objet d'une rencontre parents-enseignants. Cependant, ces résultats ne doivent pas servir à la promotion, ni à la comptabilisation d'une note de scolarité au bulletin scolaire, car il ne s'agit pas d'une évaluation sommative mais plutôt diagnostique.

Dans l'ensemble, les élèves ont-ils bien réussi?

En français 4^e année, l'épreuve de lecture comprenait 15 items portant sur un texte narratif de 60 lignes environ, constitué surtout de mots familiers ou connus de l'élève, et intitulé « Pourquoi la corneille est-elle noire? ». Ces 15 items étaient regroupés sous trois descripteurs, à savoir le descripteur **D1** (relever des informations explicites dans un texte), le descripteur **D2** (dégager des informations implicites dans un texte), et le descripteur **D3** (réagir à des informations contenues dans un texte en appuyant ou en justifiant sa position). À l'échelle provinciale, 53 % des élèves atteignent le seuil de réussite du descripteur **D1**, 39 % pour le descripteur **D2**, et 26 % seulement pour le descripteur **D3**.

Par rapport à l'année précédente, nous pouvons y observer une légère baisse dans le taux d'atteinte pour le descripteur **D1** passant de 64 % à 53 %, alors que cette baisse se fait davantage ressentir pour les deux autres descripteurs passant de 60 % à 39 % pour le descripteur **D2** et de 47 % à 26 % pour le descripteur **D3**.

Nous devons tout de suite insister sur le fait qu'il est hasardeux de comparer les résultats obtenus par les élèves de cette année avec ceux de l'an dernier puisque les deux épreuves de lecture étaient complètement différentes autant en ce qui a trait au contenu textuel qu'au questionnement. Nous pouvons toujours émettre l'hypothèse que la faiblesse de ces résultats est due en partie au niveau de difficulté du texte à lire ainsi qu'aux items mesurant les descripteurs **D1**, **D2** et **D3**. Néanmoins, cela nous empêche pas d'affirmer qu'à la lumière des résultats, cinq élèves sur dix éprouvent de sérieuses difficultés à prélever des informations explicitement formulées dans un texte (**D1**), alors que six élèves sur dix n'arrivent pas à reconstruire une information implicite à partir d'un certain nombre d'indices dans le texte (**D2**). Quant au descripteur **D3**, sept élèves sur dix ne parviennent pas à justifier leur position par rapport aux personnages, aux événements ou aux informations figurant dans le texte.

En d'autres termes, une majorité d'élèves ne disent pas ce qu'ils pensent des personnages, des événements ou des informations, ou bien donnent leur opinion sans la justifier ou la justifient d'une manière incohérente et sans lien avec l'histoire. Par exemple, à la question 7, on demandait à l'élève de dire s'il était d'accord avec la décision de Corneille et de Paon de se rendre au château rencontrer sa majesté le roi Vautour. Question 7 : « *Crois-tu que Corneille et Paon ont bien fait de se rendre au château rencontrer sa majesté le roi Vautour? Explique ta réponse.* ». Certains élèves ont tout simplement répondu : « *Je pense que oui.* », ou « *Moi, je trouve que oui.* », obtenant de cette façon le minimum ou aucun point vu que ces réponses ne justifiaient pas ce qui était demandé. Tandis que les élèves ayant obtenu le maximum de points ont répondu : « *Oui, parce que le roi Vautour les a écoutés et leur a prêté sa boîte de peinture.* », ou « *Non, parce que Corneille a changé une couleur ennuyante (blanche) pour une autre couleur ennuyante (noire).* ». Ces élèves ont donc justifié leur opinion d'une manière pertinente et cohérente avec l'histoire ou le texte.

L'épreuve d'écriture consistait à raconter un événement, vécu ou imaginé, dans lequel l'élève se sentait impliqué (volume de production environ 75 mots). La consigne demandée à l'élève était :

« *Durant une visite à l'animalerie, tu découvres l'animal de tes rêves. Tu ne peux pas t'imaginer vivre sans lui. Comment vas-tu t'y prendre pour convaincre tes parents de te l'acheter? Tu le désires tellement!* »². Le sujet de rédaction proposé était donc très proche du vécu des élèves et elle leur offrait également toute la liberté sur le plan du contenu qui pouvait aussi bien être imaginaire que réel si l'élève préférait évoquer un souvenir vécu. Dans ce court texte, l'élève devait tenir compte de quelques règles syntaxiques et orthographiques.

Les résultats ont montré que 60 % des élèves matérialisent leur projet d'écriture (**D4**), 74 % disposent les éléments de la phrase afin de rendre leur projet d'écriture efficace (**D5**), 82 % utilisent un vocabulaire précis et varié (**D6**), 68 % observent les règles de la ponctuation (**D7**), 51 % observent l'orthographe d'usage (**D8**), et finalement 70 % respectent les règles grammaticales (**D9**). En d'autres mots, ces résultats font ressortir une certaine cohésion ou cohérence thématique dans les écrits des élèves (**D4** et **D5**), une utilisation adéquate du vocabulaire (**D6**), un respect des règles élémentaires de la ponctuation et de la grammaire (**D7** et **D9**), alors qu'un travail reste à consolider pour acquérir la maîtrise du savoir orthographique (**D8**). Il est aussi important de dire que les descripteurs **D7**, **D8** et **D9** étaient mesurés en prenant pour point de départ les 55 premiers mots de la production de l'élève, et que les connaissances orthographiques (**D8**) étaient évaluées à partir d'un lexique orthographique de 643 mots³ que l'élève pouvait consulter au besoin au cours de la réalisation de sa production écrite.

Suivi pédagogique

Un des objectifs de cette évaluation⁴ provinciale est de proposer aux enseignants « l'état » des savoirs ou des acquis en matière de lecture et d'écriture de leurs élèves à leur entrée en 4^e année. En portant un regard global sur les données recueillies, nous devons mettre en évidence le fait que les élèves de fin de 3^e année éprouvent plus de difficultés à lire qu'à écrire⁵. Toutefois, il est bon de rappeler aux lecteurs que l'apprentissage de la lecture est un processus continu et que certains élèves acquièrent rapidement et facilement la lecture alors que d'autres ont besoin de plus en plus d'efforts et de temps⁶. Pour les élèves en situation d'échec en lecture, il sera fondamental de consacrer explicitement des séances de lecture. Sans plonger tête première dans les recettes ou les modes d'emploi, un des moyens que préconise certaines recherches⁷ actuelles est une pratique

² Pour stimuler l'expression écrite (ou la création) de l'élève, une illustration humoristique accompagnait le sujet de rédaction proposé.

³ Ce lexique orthographique a été tiré de la « liste orthographique » du document d'appui au programme de français du primaire du ministère de l'Éducation du Nouveau-Brunswick (1999).

⁴ Cette évaluation sert aussi à améliorer à la fois les stratégies d'apprentissage des élèves et la démarche d'enseignement de l'enseignant. Elle est également associée à une demande sociale d'imputabilité.

⁵ Au moins pour ce qui est d'écrire des phrases simples.

⁶ Gough, P.B.; Ehri, L.C. et Treiman, R. (1992). *Reading Acquisition*. NJ, Laurence Erlbaum.

⁷ Perfetti, C. (1992). *The representation problem in reading acquisition*. In P.B. Gough, L.C. Ehri et R. Treiman (éd.), *Reading Acquisition*. NJ, Laurence Erlbaum. Bosman, A.M.T., et Van Orden, C.C. (1997). *Pourquoi l'orthographe est-elle plus difficile que la lecture?* In L. Rieben, M. Fayol et C. Perfetti (éd.), *Des*

raisonnée de la lecture à voix haute. En effet, selon ces recherches, lire à voix haute peut être considéré comme une partie importante du processus de compréhension (et aussi comme un des premiers pas vers la prise de conscience du rôle de la ponctuation à l'écrit) et une étape vers la lecture silencieuse, laquelle demeure l'objectif à atteindre. Pour que cette lecture à voix haute devienne signifiante à l'élève, c'est-à-dire pour vérifier s'il a saisi le sens du texte, on lui demandera ensuite de reformuler ce qui a été lu. Par ailleurs, Bentolila et *al.*, (1991) ont souligné le fait que les jeunes élèves, particulièrement au primaire, ont tendance à consacrer un minimum de temps à comprendre le sens de la question et à se précipiter sur le premier indice dans le texte pour donner la réponse. Il sera donc, également, important pour l'enseignant d'amener les élèves du primaire à adopter des stratégies efficaces pour répondre à un questionnaire d'examen.

Le savoir lire peut se perfectionner tout au long de la scolarité⁸, cependant un fait demeure, que la lecture de textes à l'issue du 1^{er} cycle du primaire (fin 3^e année) doit dépasser le stade du déchiffrement⁹ ou du simple codage linéaire segmenté¹⁰ pour atteindre un niveau global de compréhension permettant ainsi que la scolarité se déroule dans de bonnes conditions au début du 2^e cycle du primaire.

En français 8^e année, l'épreuve de lecture comprenait 23 items portant sur deux textes, à savoir un texte informatif de 83 lignes, intitulé « Comment forme-t-on des animaux savants? », et d'un texte narratif de 136 lignes, intitulé « Le royaume de la nuit ». Quatre descripteurs mesuraient les habiletés des élèves à saisir le sens de ces deux textes, à savoir le descripteur **D1** (relever les informations explicites contenues dans un texte), le descripteur **D2** (dégager les informations implicites dans un texte), le descripteur **D3** (distinguer l'information principale de l'information secondaire), et finalement le descripteur **D4** (réagir aux éléments constitutifs d'un texte). Si on regarde de plus près le taux d'atteinte à l'échelle provinciale par ordre décroissant, nous remarquons que 85 % des élèves atteignent le seuil de réussite du descripteur **D3**, suivi du descripteur **D1** avec 59 %, du descripteur **D2** avec 56 %, et enfin du descripteur **D4** avec 39 %. De ces pourcentages, nous pouvons dire que le descripteur **D3** a été *significativement* mieux acquis par les élèves de cette année que par rapport à l'année dernière (60 %, seulement, des élèves avaient atteint le seuil de réussite en l'an 2000). En ce qui a trait aux deux premiers descripteurs, soit **D1** et **D2**, nous retrouvons sensiblement la même proportion d'élèves qui atteignent le seuil de réussite que celui de l'année dernière, soit six élèves sur dix, alors que le

orthographe et leur acquisition. Neufchâtel, Paris. Elbro, C. (1998). When reading is « readn » or « somthn ». Distinctness of phonological representations of lexical items and disabled readers. *Scandinavian Journal of Psychology*, 39, 149-153.

⁸ Ministère de l'éducation du Nouveau-Brunswick (2001) Programme de français au primaire. Maternelle - 8^e année. Gouvernement du Nouveau-Brunswick.

⁹ Selon Bentolila *et al.*, savoir déchiffrer n'est pas une preuve de savoir lire.

¹⁰ Bentolila, A.; Chevalier, B., & Falcoz-Vigne, D. (1991). *La lecture. Apprentissage, évaluation et perfectionnement*. Paris, Nathan.

descripteur **D4** a fait une chute importante passant de 52 % en l'an 2000 à 39 % cette année. Il semble que d'une année à l'autre la faiblesse se situe surtout pour le descripteur **D4**. Il est donc important que les enseignants développent certaines stratégies efficaces et efficientes d'enseignement/apprentissage afin que les élèves arrivent à maîtriser cette habileté.

Le descripteur **D4** vise à habiliter l'élève à réagir ou à exprimer ses réactions par rapport aux éléments constitutifs d'un texte. Cinq items mesuraient cette habileté dans l'épreuve de lecture. Encore là, pour obtenir le maximum de points, l'élève doit prendre position et apporter une argumentation pertinente¹¹ et développée. Si nous prenons pour exemple, cet item tiré de l'article informatif : « *Après avoir lu ce texte, penses-tu que le dressage des animaux est important? Justifie ta réponse en t'appuyant sur le texte.* ». Pour obtenir le maximum de points, l'élève, dans sa réponse, doit prendre position et la justifier à l'aide d'un argument pertinent et développé. Certains élèves ont répondu : « *Oui, parce qu'avant, on a eu besoin de chiens dressés pour rassembler les moutons alors qu'aujourd'hui, on a besoin de chiens dressés pour les aveugles.* », ou encore d'autres ont réagi en écrivant : « *Oui, le dressage des animaux est important parce que sans le dressage nous ne pourrions pas avoir d'animaux de compagnie.* ». Tandis que les élèves ayant obtenu le minimum ou aucun point ont répondu : « *Oui, car sinon l'animal peut devenir sauvage.* », ou bien « *Oui, parce que si tu apprends un animal à t'écouter il va avoir confiance en toi.* ». Autre type d'item concernant le même descripteur (**D4**) mais extrait maintenant du texte narratif : « *Que penses-tu de la réaction du sorcier en apprenant la disparition de Napiwa? Justifie ta réponse en t'appuyant sur le texte.* ». Quelques élèves ont réagi en affirmant que : « *Il a réagi trop rapidement en préparant la cérémonie des morts alors qu'il n'avait aucune preuve que Napiwa était vraiment mort.* », ou bien « *Il n'a éprouvé aucun remords devant la disparition de Napiwa. Ce qu'il voulait surtout c'était de pardonner l'offense de Napiwa au Dieu Huart.* ». Tandis que les élèves ayant obtenu le minimum ou aucun point ont tout simplement répondu : « *Je crois qu'il a été un peu trop stupide de croire aux esprits.* », ou encore « *Il a eu une bonne réaction.* ».

L'épreuve d'écriture consistait à écrire un récit d'environ 200 mots à partir de trois sujets de rédaction proposés. Ces trois sujets de rédaction proposés étaient, en fait, un prolongement thématique du texte narratif de l'épreuve de lecture. Par exemple, le thème traité (ce dont on parlait) dans le texte de l'épreuve de lecture était la transgression d'une loi amérindienne par un jeune amérindien. Ainsi, un des sujets de rédaction proposés dans l'épreuve d'écriture était : « *En dépit du refus de tes parents, tu décides d'assister à une soirée sociale organisée par tes ami(e)s. Tout à coup, durant la soirée...* ». Dans le récit, on devait retrouver une situation initiale, un élément perturbateur, une péripétie et une situation finale. Les résultats ont montré que 40 % des élèves atteignent le seuil de réussite pour le descripteur **D5** (composer un texte qui répond aux caractéristiques du récit), 55 % pour le descripteur **D6** (fournir des indices pertinents qui révèlent la structure du texte), 51 % pour le descripteur **D7** (utiliser un vocabulaire précis et varié), 53 % pour le descripteur **D8** (construire des phrases correctes), 37 % pour le descripteur

¹¹ Une argumentation pertinente est une argumentation qui a un lien avec les informations ou les idées contenues dans le texte.

D9 (ponctuer correctement son texte), 70 % pour le descripteur **D10** (observer le code lexical), et enfin 28 % pour le descripteur **D11** (observer le code grammatical).

Suivi pédagogique

On peut, bien sûr, expliquer la faiblesse des résultats par les aléas d'une épreuve unique¹², et par la tendance des élèves à ne pas prendre assez de distance par rapport à ce qu'ils écrivent. D'après la recherche de Bugniet¹³, les élèves, particulièrement tout le long du parcours primaire et secondaire, ne prennent pas suffisamment conscience que le premier jet d'écriture n'est pas forcément le meilleur. Selon Bugniet, l'élève qui ne prend pas une distance suffisante de son discours ne peut pas découvrir progressivement les composantes et les règles de l'écrit. Malgré que, comme le souligne Bugniet, la rédaction est un exercice complexe à réaliser, nos résultats montrent clairement que, d'une part, les élèves de fin de 7^e année éprouvent de graves lacunes en ce qui a trait au savoir écrire et que, d'autre part, les enseignants devront sérieusement se pencher et travailler avec les élèves les connaissances textuelles (**D5** et **D6**), lexicales (**D7**), syntaxiques (**D8**), et grammaticales (**D9** et **D11**).

Pour terminer, nous aimerions rappeler aux lecteurs que le but ultime de cette évaluation externe et ponctuelle est d'émettre un **diagnostic**¹⁴ à caractère « formatif¹⁵ » (ou pédagogique) et non un **pronostic**¹⁶ à caractère « sommatif¹⁷ » (ou social) et que, par conséquent, notre première préoccupation demeure avant tout la réussite éducative et scolaire de chaque élève.

¹² Gilbert De Landsheere, (*Évaluation continue et examens : Précis de docimologie*. Paris, Nathan, 1993), est un des docimologues français à conscientiser le fait que la prestation d'un élève lors d'un test dépend non seulement de son savoir mais d'une foule de facteurs étrangers dont entre autres le stress, la fatigue, la maladie, la motivation, etc. C'est ce qu'on appelle en docimologie de « l'erreur de mesure ».

¹³ Bugniet, C. (1986). *Évaluer la production écrite*. Service de la recherche pédagogique, Genève.

¹⁴ L'évaluation des acquis en début d'année scolaire.

¹⁵ Ce type d'évaluation apporte des éléments d'information susceptibles d'aider à la fois l'élève et l'enseignant dans ses actions pédagogiques.

¹⁶ Un verdict définitif de fin d'année scolaire.

¹⁷ Ce type d'évaluation est un constat sans suite.

Mathématiques 4^e année

L'examen de mathématiques 4^e année comporte deux parties, la première mesurant des concepts et des notions mathématiques et l'autre, la résolution de problèmes. Dans la première partie, 17 items à réponse construite avaient pour objet la mesure de quatre descripteurs de l'apprentissage. Au premier descripteur (résoudre des problèmes impliquant l'équivalence et des transformations numériques), 58 % des élèves ont répondu aux attentes fixées, 28 % ont répondu partiellement et 14 % n'ont pas répondu aux attentes. Pour connaître les pourcentages d'élèves qui ont répondu aux attentes des autres descripteurs, consultez les tableaux aux pages suivantes.

En général, les résultats de la première partie sont satisfaisants. On observe d'abord que plus de 70 % des élèves sont capables de représenter un nombre de plusieurs façons autant sur une planche à calculer qu'avec des symboles mathématiques. Une bonne compréhension de la planche à calculer constitue une solide garantie de réussite quand vient le temps d'apprendre les techniques de calcul¹⁸. Lors de la notation des épreuves, les enseignants ont indiqué que pour aider les élèves qui ne maîtrisent pas ce concept, il faut continuer d'utiliser des cent cubes et la planche à calculer avant de passer à d'autres techniques plus abstraites.

On note également que l'habileté de traduire un problème écrit par une phrase mathématique est un aspect qui demeure difficile pour les élèves. Par exemple à la question 5, l'élève qui répondait correctement, traduisait le problème par la phrase mathématique $72 - 26 - 37 = 9$ alors que ceux qui n'avaient pas compris faisaient simplement la somme des nombres donnés dans le problème $72 + 26 + 37 = 135$.

-
5. Michel a emprunté un livre de 72 pages à la bibliothèque. Le lundi il a lu 26 pages. Le mardi il a lu 37 pages. Combien de pages lui reste-t-il à lire ?

Écris une phrase mathématique qui représente cette histoire.

Il importe cependant de rappeler ici que cette habileté, qui s'inscrit dans les stratégies utilisées en résolution de problèmes, doit être considérée dans une perspective d'apprentissage continu. L'habileté à résoudre des problèmes et la confiance de l'élève s'améliorent nettement lorsque celui-ci maîtrise un répertoire de stratégies en résolution de problèmes¹⁹. Faire un tableau, choisir une opération, solutionner un problème plus simple ou chercher une régularité sont d'autres exemples de stratégies.

Les élèves ont bien réussi les tâches impliquant l'organisation de consignes portant sur des relations logiques et celles exigeant le repérage d'objets sur un plan à l'aide de coordonnées cartésiennes.

¹⁸ Lyons, M.; Lyons, R. (1990). Guide d'enseignement et d'activités, Défi mathématique 4. Mondia.

¹⁹ Charles, R.; Lester, F.; O'Daffer, P. (1987). How To Evaluate Progress in Problem Solving. NCTM.

La deuxième partie présentait six problèmes aux élèves pour leur permettre de démontrer leurs habiletés en résolution de problèmes. L'information ainsi recueillie servait principalement deux descripteurs soit celui sur la pertinence de la stratégie utilisée pour résoudre les problèmes, et nouveau cette année, celui sur l'habileté à trouver une réponse appropriée aux problèmes donnés. La réponse appropriée étant l'aboutissement d'une ou de plusieurs opérations effectuées correctement, le résultat de ce descripteur permet d'inférer sur l'habileté de l'élève à effectuer les opérations prévues dans sa démarche de résolution²⁰. Bien que les élèves soient assez nombreux à répondre aux exigences (60 %) concernant le choix de stratégie, à peine 46 % d'entre eux ont pu atteindre le seuil de réussite du nouveau descripteur qui était de trouver au moins trois bonnes réponses sur les six problèmes proposés. Les enseignants ont mentionné que les élèves corrigeraient plusieurs petites erreurs s'ils prenaient le temps de réviser leur travail après chaque problème.

La question 3 est un exemple d'item en résolution de problèmes.

-
3. Sophie collectionne les cartes de ses trois sports favoris. En tout, elle a 221 cartes. Elle a 109 cartes de basket-ball et 72 cartes de base-ball. Combien a-t-elle de cartes de soccer ?



La solution comportait deux étapes dont la première était de faire la somme des cartes de basket-ball et de base-ball pour ensuite les soustraire du total des cartes. Bien que 56 % des élèves ont appliqué une stratégie pertinente pour résoudre le problème, seulement 37 % ont trouvé la réponse appropriée. Il y a donc environ 20 % des élèves qui ont compris le problème mais qui ont fait des erreurs de calcul. Par ailleurs, 44 % des élèves n'ont pas répondu ou n'ont pas su appliquer une stratégie valable pour résoudre le problème.

Mathématiques 8^e année

Une nouvelle génération de programmes de mathématiques en 7^e et 8^e année (en version provisoire) est implantée depuis septembre 2000 à l'échelle de la province. Les changements au niveau des approches et des contenus appelaient une actualisation de l'évaluation externe administrée au début de la 8^e année. Ces changements se traduisent, dans l'examen de septembre 2001, par une diminution des contenus en géométrie sur les transformations isométriques et par une augmentation au chapitre des probabilités et de la statistique. L'examen comme par le passé, comporte deux parties mais les contenus sont différents. La première partie où l'usage de la

²⁰ Des informations supplémentaires sont présentées dans le document *Guide d'administration, Mathématiques 4^e année* Septembre 2001. Ministère de l'Éducation, N.B.

calculatrice n'est pas autorisé, est d'une durée de 30 minutes. Elle se compose de 23 items à réponse choisie qui permettent d'obtenir des informations sur la capacité des élèves à comprendre et utiliser les nombres rationnels (D1), à effectuer des opérations de base sur les nombres entiers et décimaux (D2) et à comprendre et utiliser les propriétés des droites, des angles et des triangles (D4). Pour cette partie, les élèves inscrivaient leurs choix de réponses sur une feuille mécanographique.

L'analyse des items nous apprend que les élèves ont assez de facilité à faire les quatre opérations sur les nombres décimaux ainsi qu'à respecter l'ordre des opérations. Cependant, lorsqu'ils doivent transformer une fraction ou un nombre fractionnaire sous la forme d'un nombre décimal les résultats sont moins élevés. Voici un exemple d'item illustrant une division sur un nombre décimal. Le taux de réussite est de 81 %.

1. Quel est le résultat de $364,8 \div 4$?

A) 9,2 B) 81,2 *C) 91,2 D) 912

Cet autre item demande à l'élève de convertir un nombre décimal en fraction. L'item présente un taux de réussite de 44 %.

2. Quelle est la fraction équivalente à 1,25 ?

A) Error! B) Error! *C) Error! D) Error!

La deuxième partie de l'examen où l'usage de la calculatrice est autorisé est d'une durée de deux heures. Elle se compose de 24 items qui demandent parfois une réponse courte, parfois une réponse plus élaborée. L'épreuve est conçue pour être répondue en 120 minutes mais les élèves qui avaient besoin de temps supplémentaire pouvaient bénéficier de 15 minutes de plus pour compléter leur travail. Cette partie mesure principalement la capacité des élèves à comprendre et utiliser les régularités (D3), à faire des prédictions et prendre des décisions en se basant sur des données statistiques (D5) ainsi que la notion de probabilité (D6). Les opérations sur les nombres entiers et décimaux et la compréhension des nombres rationnels sont également vérifiées mais cette fois-ci à travers des problèmes plus complexes.

L'analyse des items nous permet de faire certains constats. D'abord, il apparaît clairement que les élèves ont de la difficulté à convertir des heures en minutes principalement lorsque les heures se présentent sous la forme décimal ou fractionnaire. Par exemple, 4,50 heures est interprété comme étant 4 h 50 min au lieu de 4 h 30 et 4**Error!** devient 4 h 30 au lieu de 4 h 20. Cet aspect des mathématiques mérite un suivi du fait que la conversion des heures en minutes est d'usage courant dans la vie de tous les jours²¹.

²¹ Commentaire de plusieurs enseignants lors de la correction des épreuves.

On note également la difficulté des élèves à trouver le pourcentage d'un nombre. Par exemple, à l'item 4, seulement 42 % des élèves ont été en mesure de trouver la réponse correcte. Pourtant, dans

-
4. [...] les préposés ont compté le nombre de personnes dans la salle. Ils ont compté 134 femmes et 110 hommes.

Les hommes représentent environ quel pourcentage des personnes dans la salle ?

la première partie de l'examen, les élèves se sont montrés habiles à convertir une fraction en pourcentage. L'item 9 a présenté un taux de réussite de 74 %. Dans le cadre d'un suivi, il y aurait donc lieu de présenter aux élèves des problèmes plus complexes où intervient le calcul du pourcentage d'un nombre.

Que représente **Error!** en pourcentage ?

- A) 60 % *B) 65 % C) 70 % D) 75 %
-

Dans l'examen de septembre 2001, on demandait aux élèves de faire deux diagrammes (circulaire et à bandes) pour représenter les données d'un problème. Ces items appartiennent, avec d'autres, au descripteur 5 (faire des prédictions et prendre des décisions en se basant sur des données statistiques). Le diagramme circulaire a été mieux réussi avec un taux de réussite de près de 50 % alors que le diagramme à bande, que plusieurs ont confondu avec l'histogramme, présente un taux de réussite de 26 %. Notons que pour obtenir le maximum de point l'élève devait donner un titre à son diagramme ce que la très grande majorité des élèves n'ont pas fait. Un suivi auprès des élèves sur les différents diagrammes pour représenter des données devrait permettre d'observer une amélioration à ce chapitre l'an prochain. On fera attention de ne pas confondre *diagramme* et *graphique*. Le diagramme étant un schéma représentatif des parties d'un ensemble et de leur disposition les unes par rapport aux autres. Le graphique lui étant une ligne qui représente les variations d'une grandeur mesurable²². Dans un diagramme à ligne brisée, la ligne brisée est le graphique.

La deuxième partie présentait aussi six problèmes aux élèves pour leur permettre de démontrer leurs habiletés en résolution de problèmes. L'information ainsi recueillie servait principalement deux descripteurs soit celui sur la pertinence de la stratégie utilisée pour résoudre les problèmes, et nouveau cette année, celui sur l'habileté à trouver une réponse appropriée aux problèmes donnés. La réponse appropriée étant l'aboutissement d'une ou de plusieurs opérations effectuées correctement, le résultat de ce descripteur permet d'inférer sur l'habileté de l'élève à effectuer les opérations prévues dans sa démarche de résolution²³. Aux six problèmes présentés, l'élève devait en réussir au moins quatre pour obtenir la mention «Atteinte». On note que 56 % des élèves ont répondu aux attentes pour le descripteur sur le choix de stratégie et autant (56 %) au descripteur sur la réponse appropriée. On a remarqué que les élèves laissent encore trop peu de traces de

²² Mathieu, P.; de Champlain, D.; Tessier, H. (1990) Petit lexique mathématique. Éditions du Triangle d'Or inc.

²³ Des informations supplémentaires sont présentées dans le *Document d'information, Mathématiques 8^e année* Septembre 2001. Ministère de l'Éducation, N.B.

leur démarche de résolution ou que la démarche est rendue difficile à suivre étant donné l'absence d'organisation dans les étapes de la solution de l'élève. Les élèves doivent demeurer conscients que l'habileté à communiquer leur solution de façon efficace constitue maintenant un aspect important de la résolution de problèmes en mathématiques. Avec l'usage de la calculatrice, l'élève peut aussi être porté à laisser moins de trace de sa démarche parce qu'il inscrira seulement le résultat de ses opérations plutôt que d'indiquer les opérations qui mènent au résultat. Ces mêmes opérations sont nécessaires aux correcteurs pour qu'ils puissent juger de la stratégie utilisée par l'élève pour résoudre son problème. On recommande donc aux enseignants de montrer aux élèves des modèles de solutions où la communication est exemplaire et d'insister auprès d'eux pour qu'ils communiquent autant avec des mots qu'avec des nombres les étapes de leur solution.

Est-ce que l'interprétation des résultats se fait comme au secondaire?

Non, car les résultats des examens administrés au primaire servent à des fins diagnostiques. Ils doivent donc être interprétés dans cette perspective. Les résultats de la province et de chaque district scolaire sont présentés dans ce rapport.

Pour chaque examen et pour chacun des descripteurs mesurés, on trouve une série de graphiques représentant la répartition de l'ensemble de la population des élèves de chaque district et de la province. Cette représentation graphique illustre le profil de chaque district et celui de la province, en terme de pourcentage des élèves qui ont atteint les seuils d'atteinte (**A**), atteinte partielle (**P**) ou la non-atteinte (**N**) de chaque descripteur selon la discipline.

Ces informations permettent au personnel enseignant d'identifier les élèves en difficulté d'apprentissage en français et en mathématiques et de remédier à leurs lacunes au début de l'année scolaire.

3.2 FRANÇAIS 4^e année

Graphique 21

Données provinciales

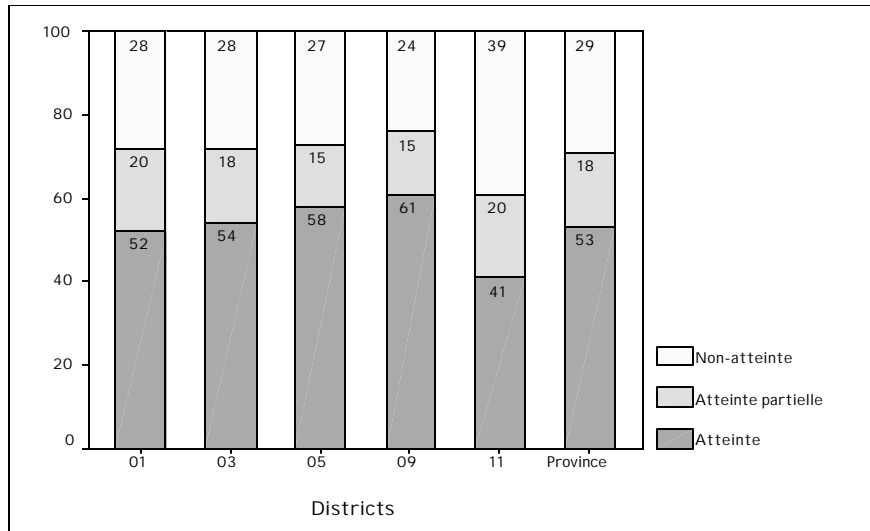
Nombre d'élèves qui ont écrit l'examen de français 4^e année

- District 01: 19% (N=514)
- District 03: 22% (N=584)
- District 05: 19% (N=506)
- District 09: 22% (N=572)
- District 11: 18% (N=468)

Province: 2644

ÉPREUVE DE LECTURE

Descripteur 1 : Relever des informations ponctuelles, précises, figurant littéralement dans le texte.



Descripteur 2 : Reconstruire une information implicite à partir d'un certain nombre d'indices fournis par le texte.

3.2 FRANÇAIS 4^e année

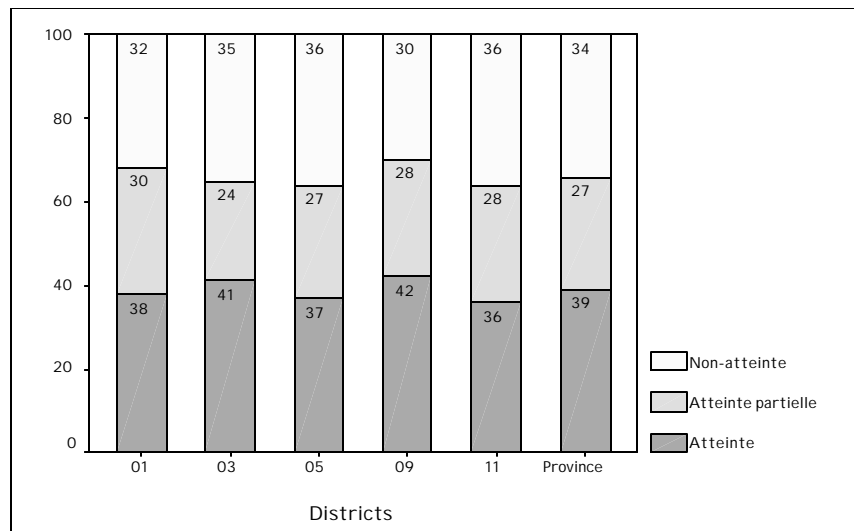
Graphique 22

Données
provinciales

Nombre d'élèves
qui ont écrit l'examen de
français 4^e année
selon le sexe

Filles : 51% (N=1350)

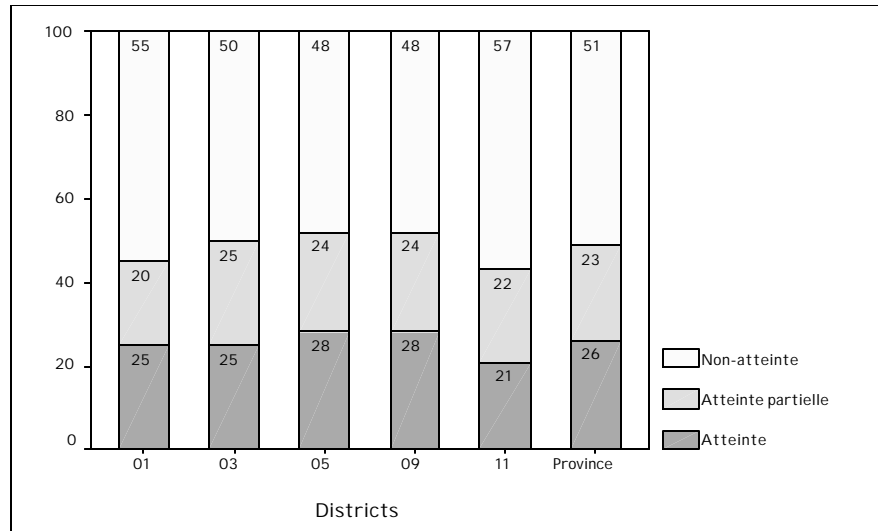
Garçons:49% (N=1294)



FRANÇAIS 4^e année (suite)

Graphique 23

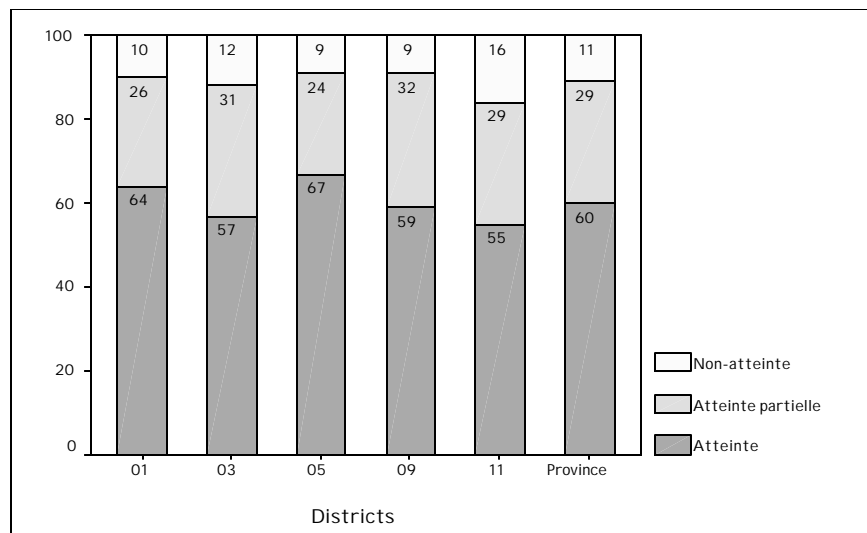
Descripteur 3: Évaluer ou se situer par rapport au texte en donnant son opinion et en la justifiant.



ÉPREUVE D'ÉCRITURE

Descripteur 4 : Matérialiser le projet d'écriture en effectuant le choix des informations.

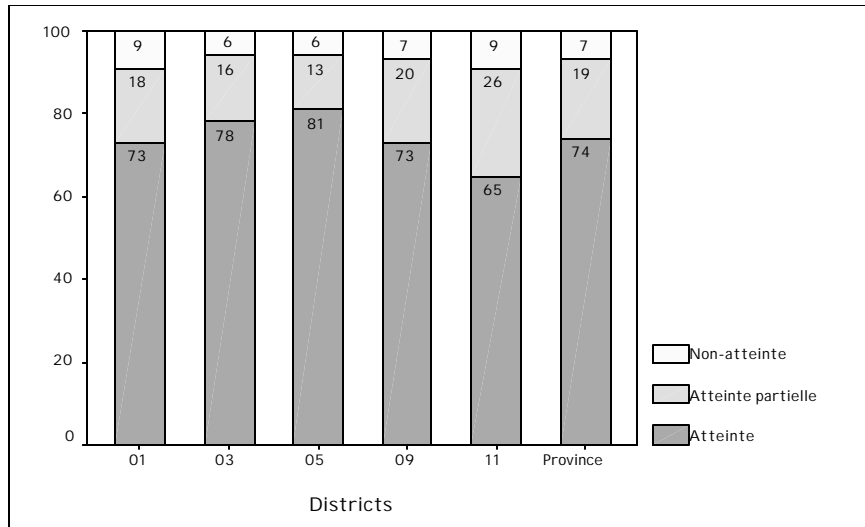
Graphique 24



FRANÇAIS 4^e année (suite)

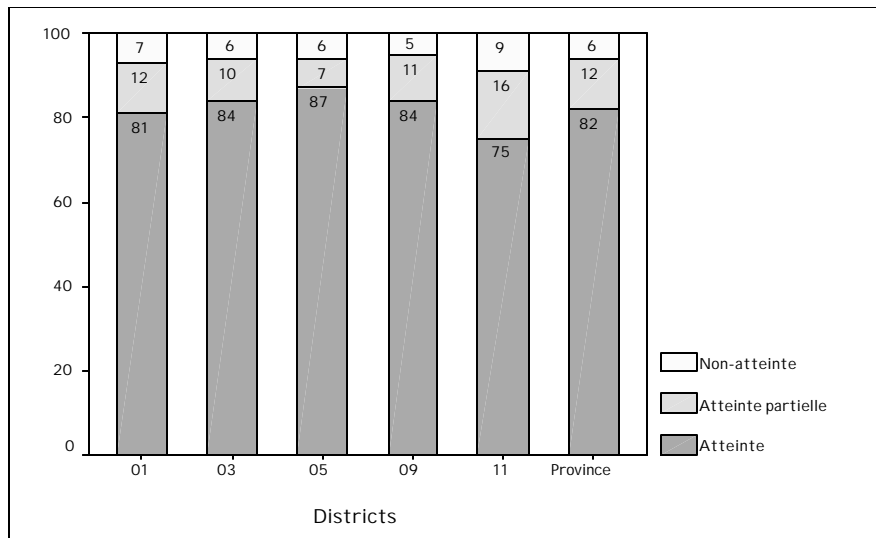
Graphique 25

Descripteur 5 : Agencer et disposer les éléments de la phrase afin de rendre son projet d'écriture efficace.



Graphique 26

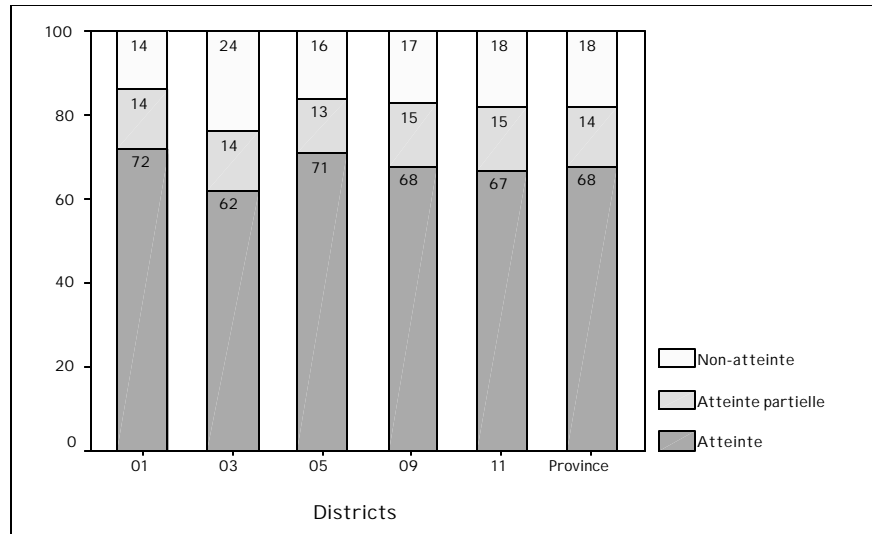
Descripteur 6 : Utiliser un vocabulaire précis et varié.



FRANÇAIS 4^e année (suite)

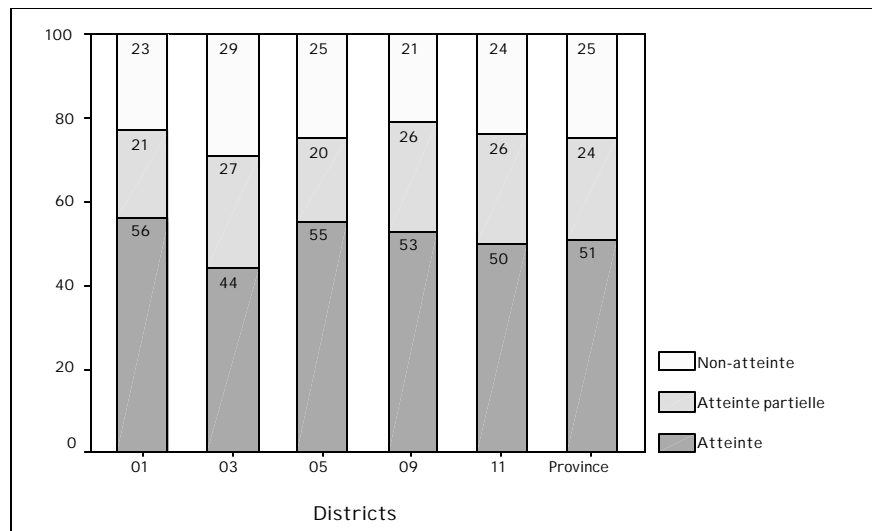
Graphique 27

Descripteur 7 : Observer les règles de ponctuation.



Graphique 28

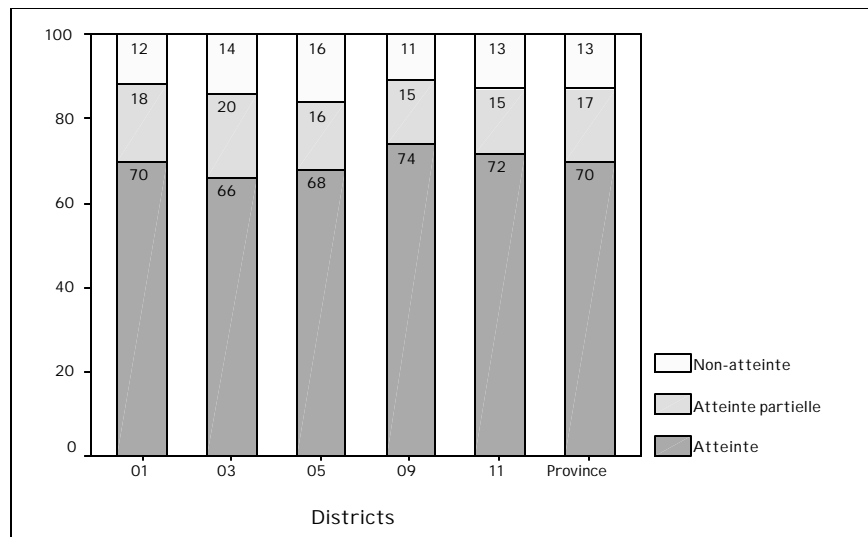
Descripteur 8 : Observer l'orthographe d'usage.



FRANÇAIS 4^e année (suite)

Graphique 29

Descripteur 9 : Observer l'orthographe grammaticale.



3.3 FRANÇAIS 8^e année

ÉPREUVE DE LECTURE

Descripteur 1 : Relever les informations explicites contenues dans un texte.

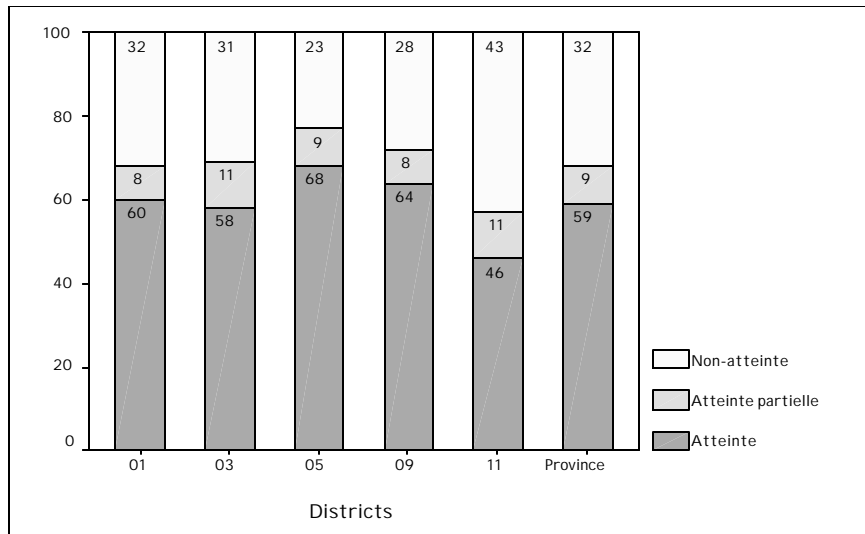
Graphique 30

Données provinciales

Nombre d'élèves qui ont écrit l'examen de français 8^e année

District 01: 18% (N=501)
 District 03: 23% (N=660)
 District 05: 17% (N=495)
 District 09: 22% (N=634)
 District 11: 20% (N=561)

Province: 2851



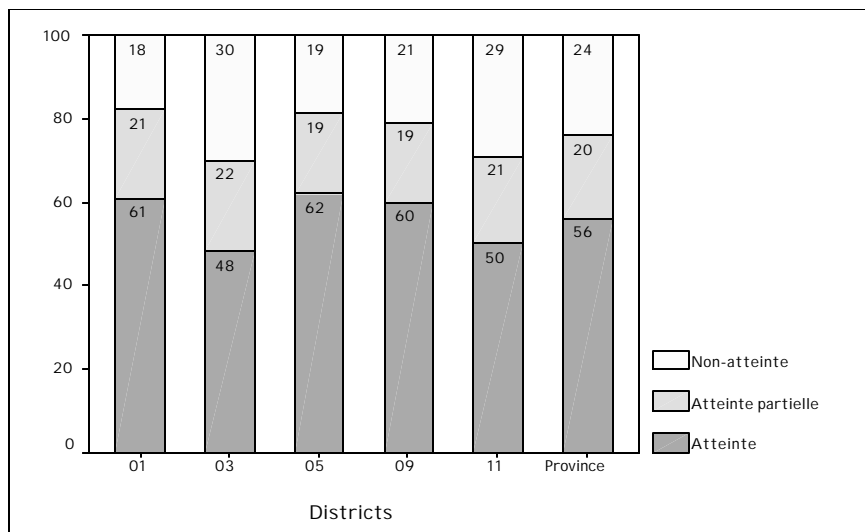
Descripteur 2 : Dégager les informations implicites d'un texte.

Graphique 31

Données provinciales

Nombre d'élèves qui ont écrit l'examen de français 8^e année selon le sexe

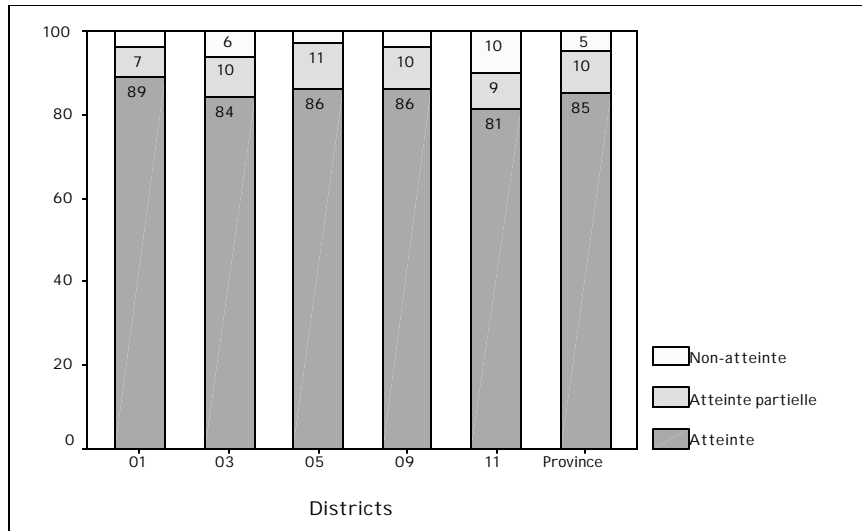
Filles : 49% (N=1407)
 Garçons: 51% (N=1444)



FRANÇAIS 8^e année (suite)

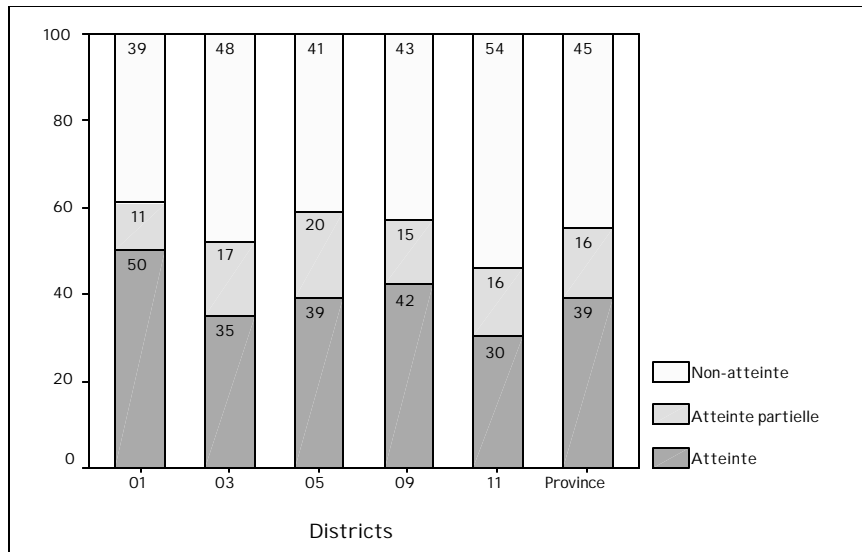
Graphique 32

Descripteur 3 : Distinguer l'information principale de l'information secondaire.



Graphique 33

Descripteur 4 : Réagir aux éléments constitutifs d'un texte.



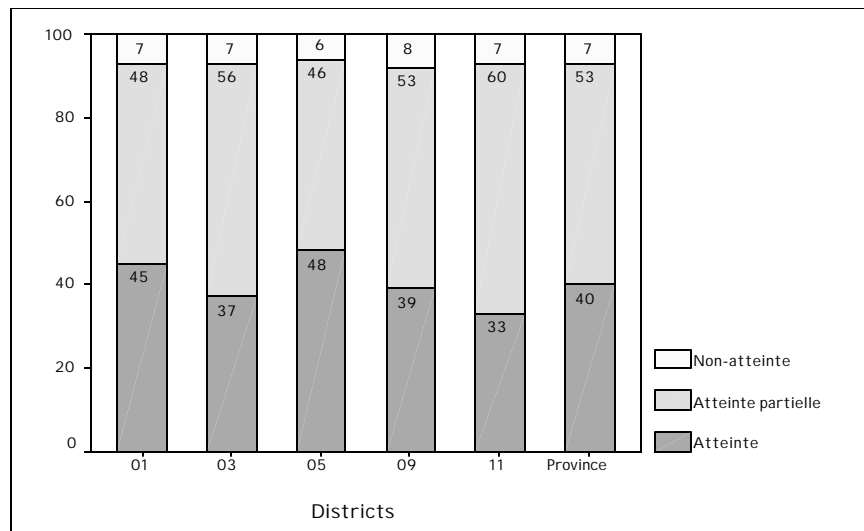
FRANÇAIS 8^e année (suite)

FRANÇAIS 8^e année (suite)

Graphique 34

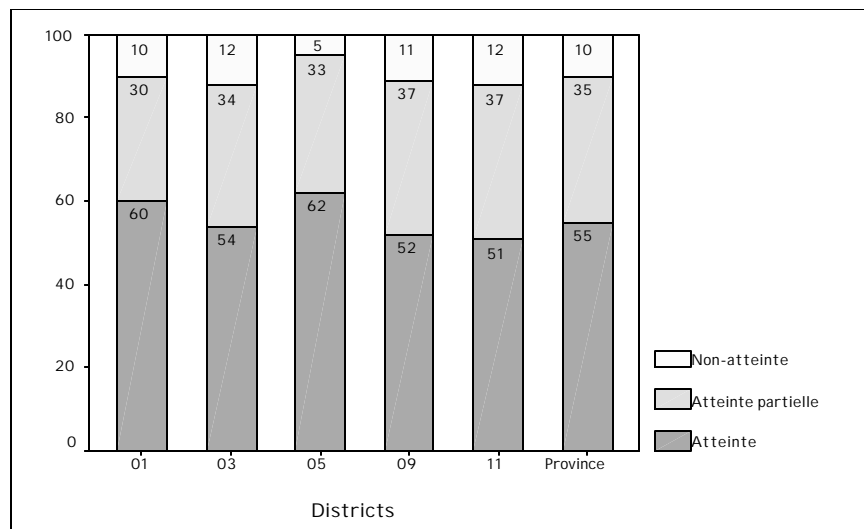
ÉPREUVE D'ÉCRITURE

Descripteur 5 : Composer un texte qui répond aux caractéristiques du récit.



Descripteur 6 : Fournir des indices pertinents qui révèlent la structure du texte.

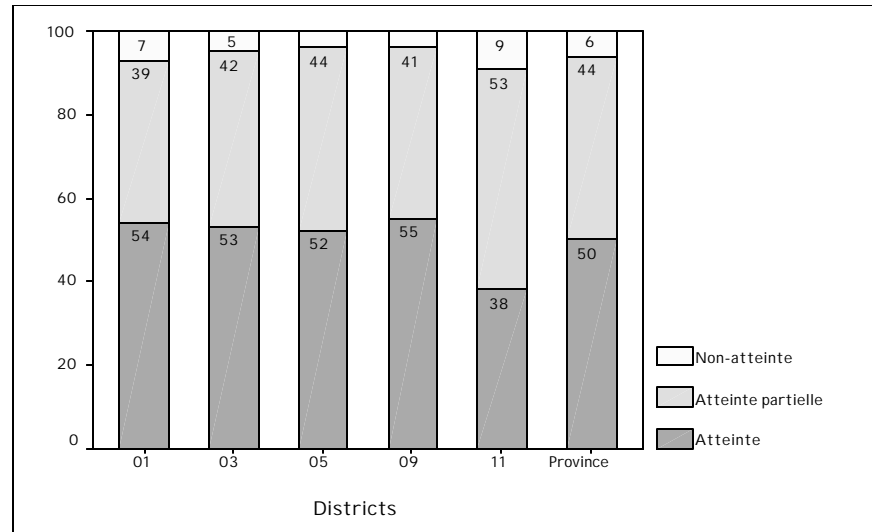
Graphique 35



FRANÇAIS 8^e année (suite)

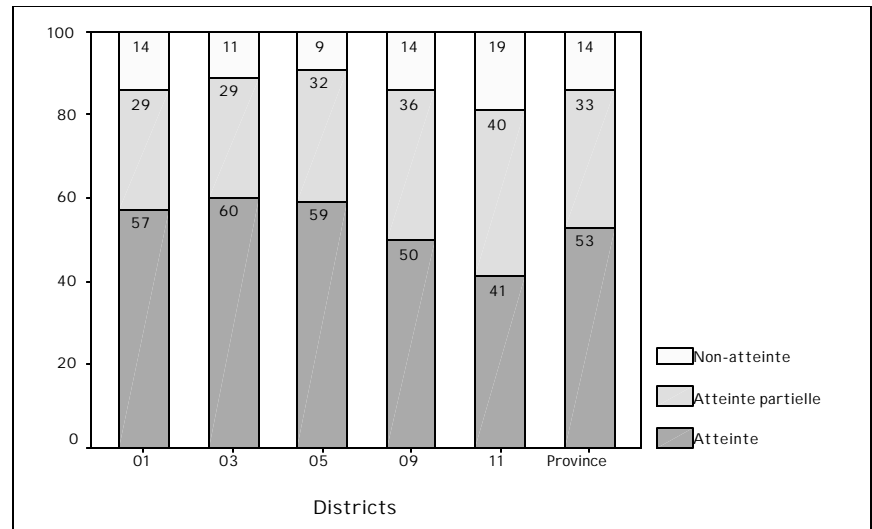
Graphique 36

Descripteur 7 : Utiliser un vocabulaire précis et varié.



Graphique 37

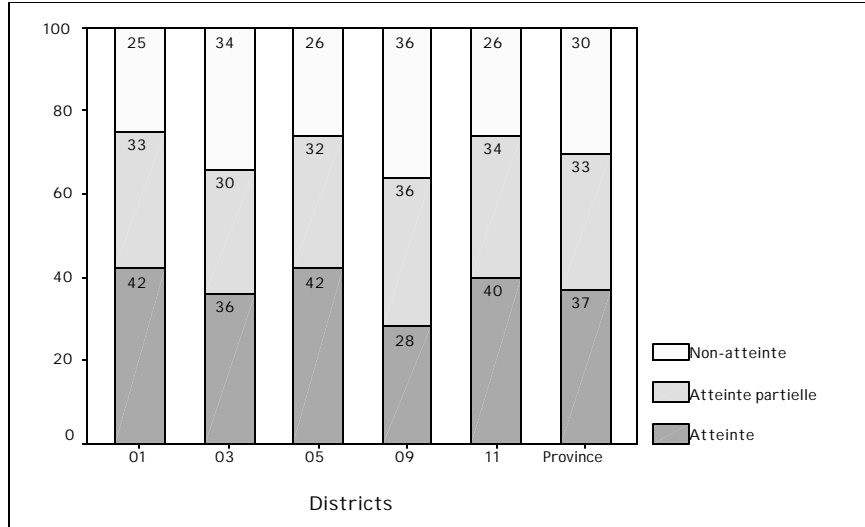
Descripteur 8 : Construire des phrases correctes.



FRANÇAIS 8^e année (suite)

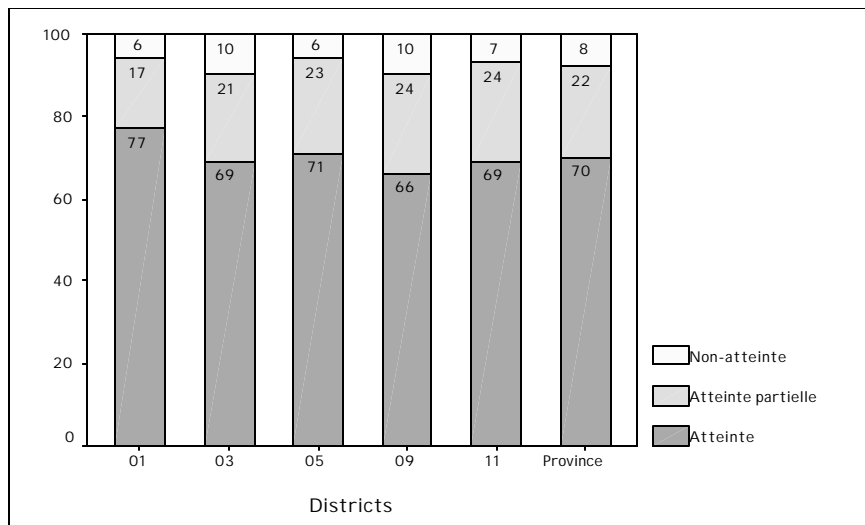
Graphique 38

Descripteur 9 : Ponctuer correctement son texte.



Descripteur 10 : Observer l'orthographe d'usage.

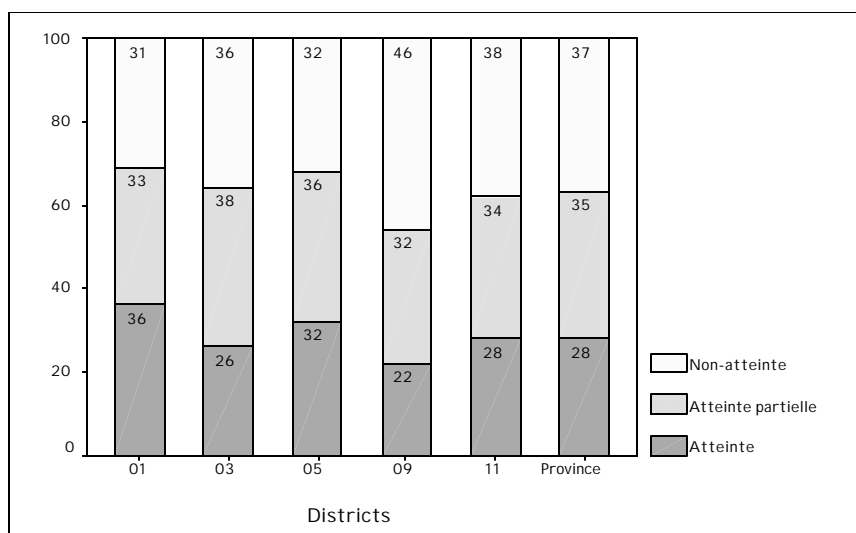
Graphique 39



FRANÇAIS 8^e année (suite)

Graphique 40

Descripteur 11 : Observer l'orthographe grammaticale.



3.4 MATHÉMATIQUES 4^e année

Graphique 41

Données provinciales

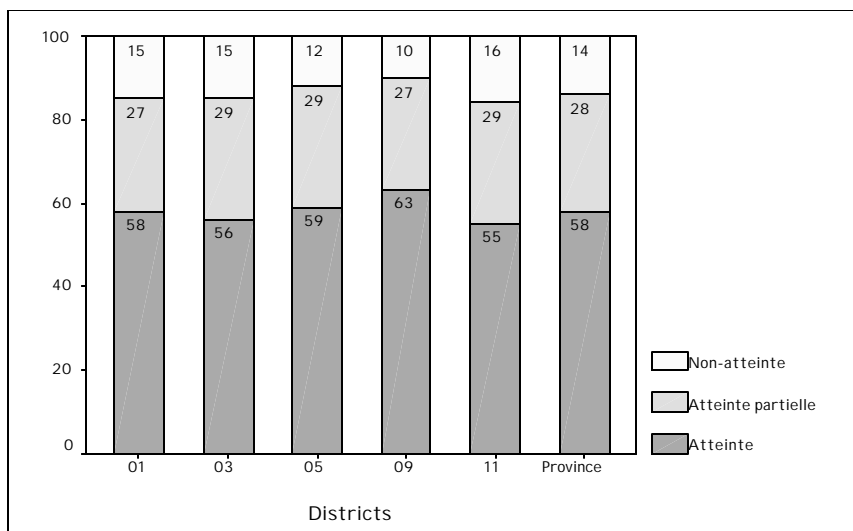
Nombre d'élèves qui ont écrit l'examen de mathématiques 4^e année

District 01: 19% (N=519)
 District 03: 22% (N=592)
 District 05: 19% (N=509)
 District 09: 22% (N=581)
 District 11: 18% (N=480)

Province: 2681

CONTENU MATHÉMATIQUE

Descripteur 1 : Résoudre des problèmes impliquant l'équivalence et des transformations numériques.



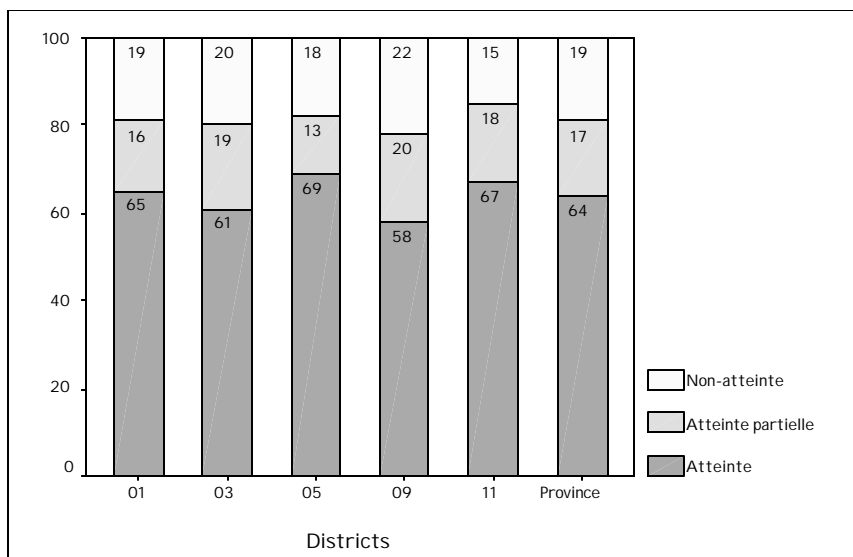
Descripteur 2 : Résoudre des problèmes impliquant l'organisation de plusieurs consignes portant sur des relations logiques.

Graphique 42

Données provinciales

Nombre d'élèves qui ont écrit l'examen de mathématiques 4^e année selon le sexe

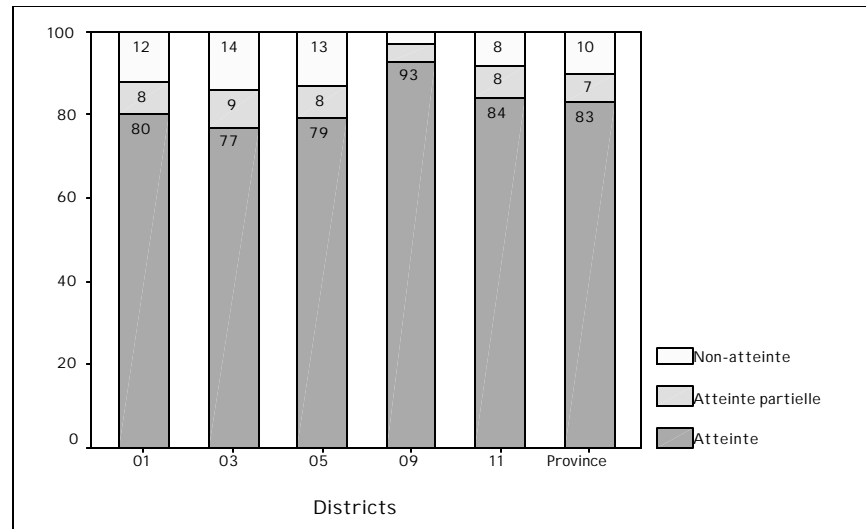
Filles : 51% (N=1359)
 Garçons: 49% (N=1322)



3.4 MATHÉMATIQUES 4^e année

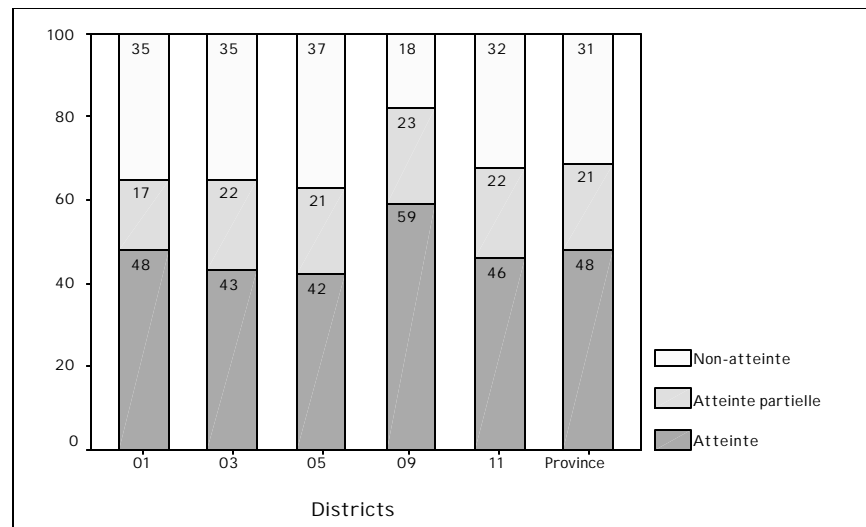
Graphique 43

Descripteur 3 : Repérer un objet sur un plan à l'aide des coordonnées cartésiennes.



Descripteur 4 : Mesurer des longueurs et des aires au moyen des unités mét

Graphique 44

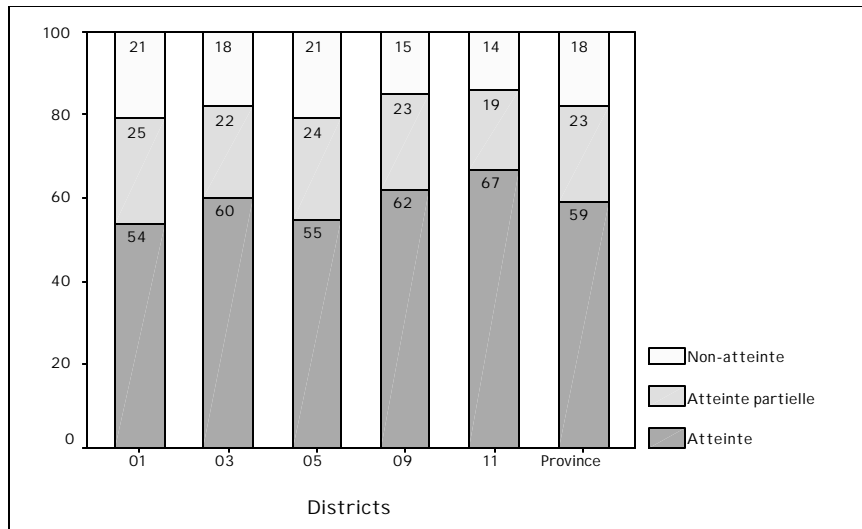


MATHÉMATIQUES 4^e année (suite)

Graphique 45

RÉSOLUTION DE PROBLÈMES

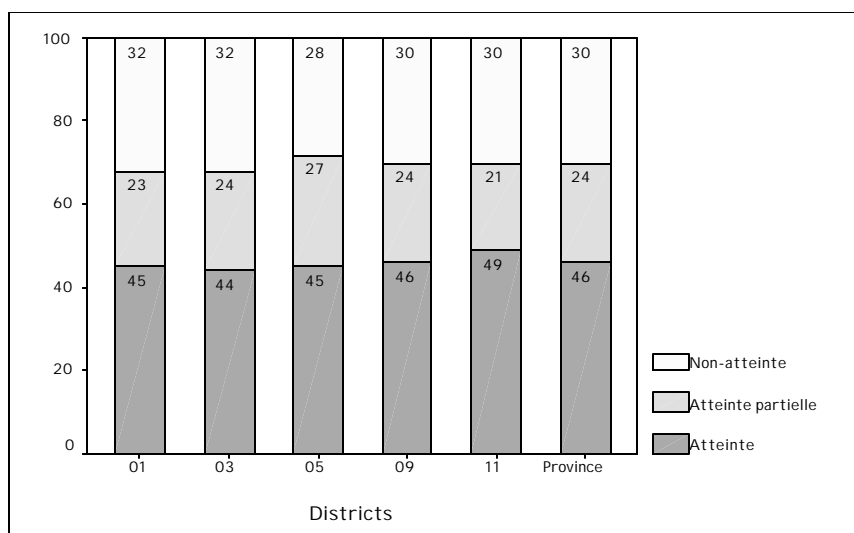
Descripteur 5 : Utiliser une stratégie pertinente pour résoudre des problèmes.



Descripteur 6 : Trouver une réponse appropriée à un problème donné.

MATHÉMATIQUES 4^e année (suite)

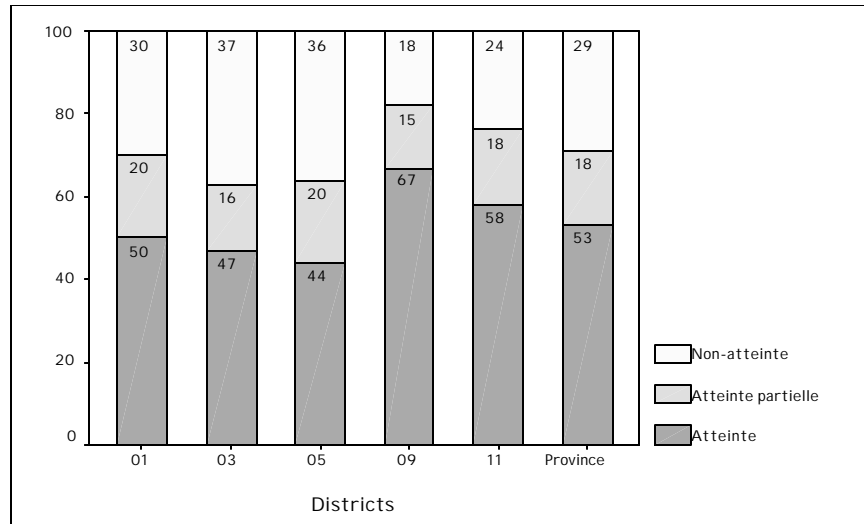
Graphique 46



MATHÉMATIQUES 4^e année (suite)

Graphique 47

Descripteur 7 : Interpréter le résultat obtenu ou répondre à la question par une phrase complète.



3.5 MATHÉMATIQUES 8^e année

CONTENU MATHÉMATIQUE

Descripteur 1 : Comprendre et utiliser des nombres rationnels.

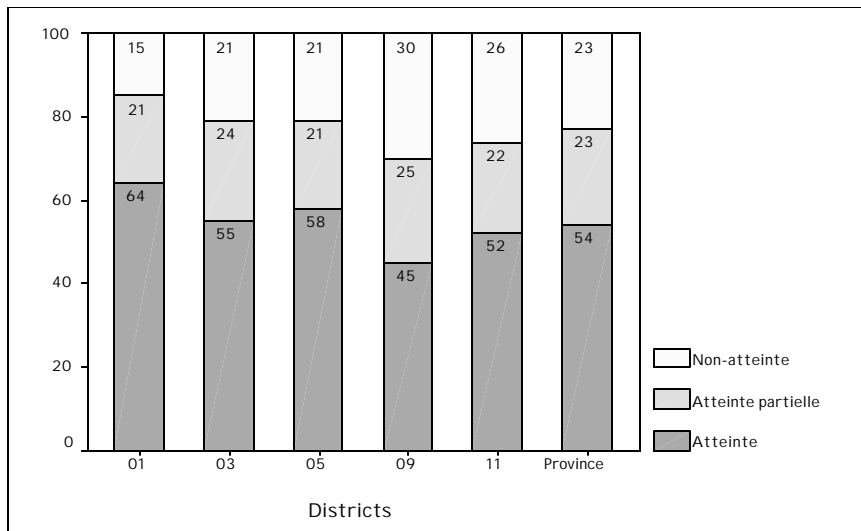
Graphique 48

Données provinciales

Nombre d'élèves qui ont écrit l'examen de mathématiques 8^e année

District 01: 18% (N=500)
 District 03: 22% (N=648)
 District 05: 18% (N=500)
 District 09: 22% (N=639)
 District 11: 20% (N=565)

Province: 2852



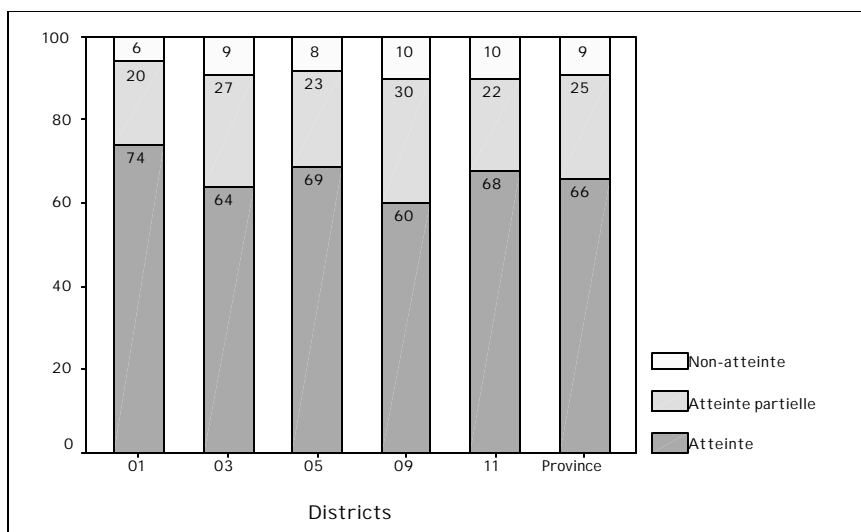
Descripteur 2 : Effectuer les quatre opérations portant sur les nombres entiers et décimaux.

Graphique 49

Données provinciales

Nombre d'élèves qui ont écrit l'examen de mathématiques 8^e année selon le sexe

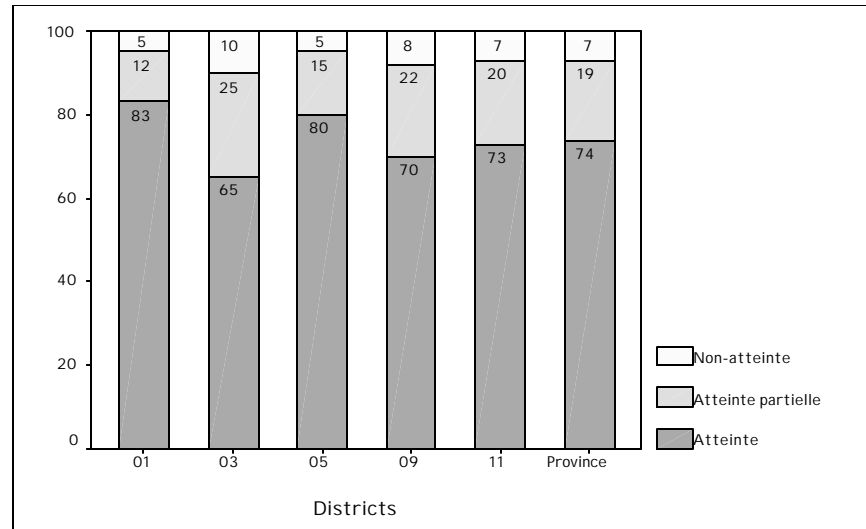
Filles : 49% (N=1405)
 Garçons: 51% (N=1447)



MATHÉMATIQUES 8^e année (suite)

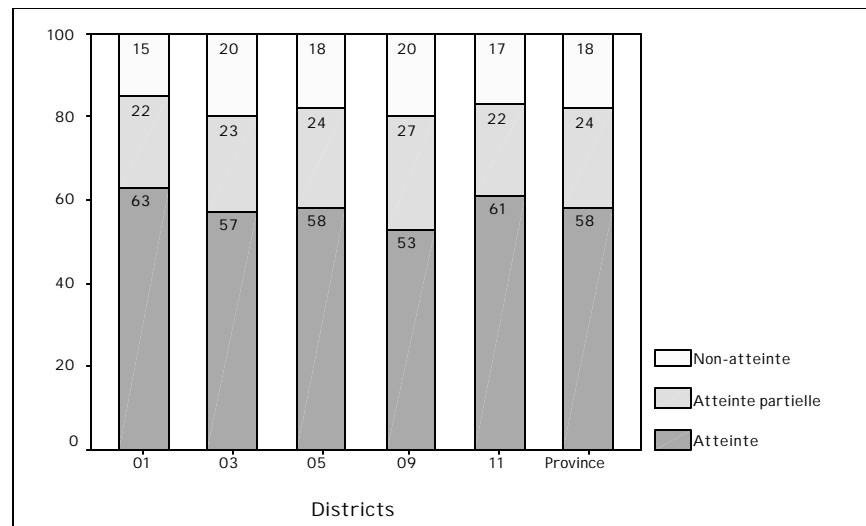
Graphique 50

Descripteur 3 : Comprendre et utiliser des régularités.



Descripteur 4 : Comprendre et utiliser les propriétés des droites, des angles, des triangles et autres figures.

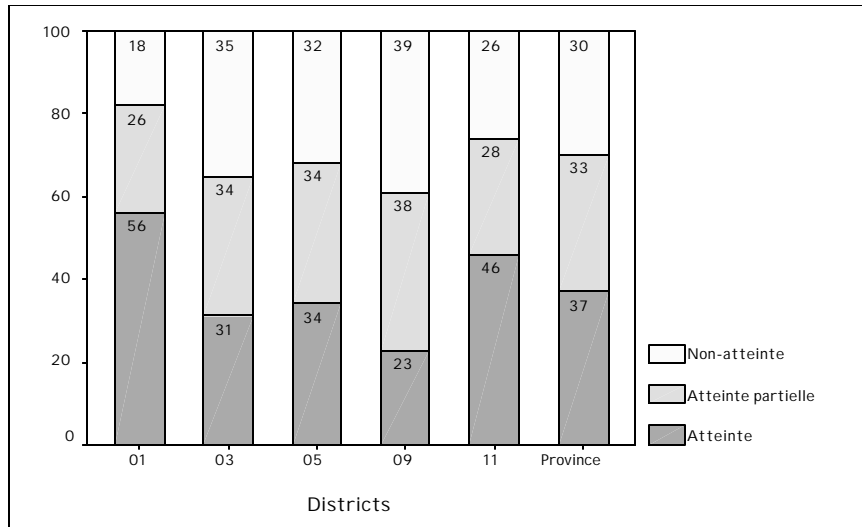
Graphique 51



MATHÉMATIQUES 8^e année (suite)

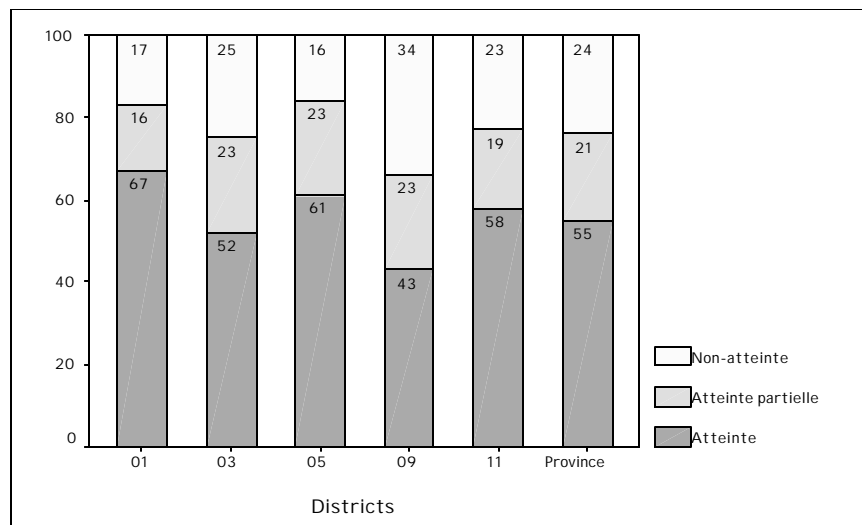
Graphique 52

Descripteur 5 : Faire des prédictions et prendre des décisions en se basant sur des données statistiques.



Graphique 53

Descripteur 6 : Comprendre et utiliser la notion de probabilité.

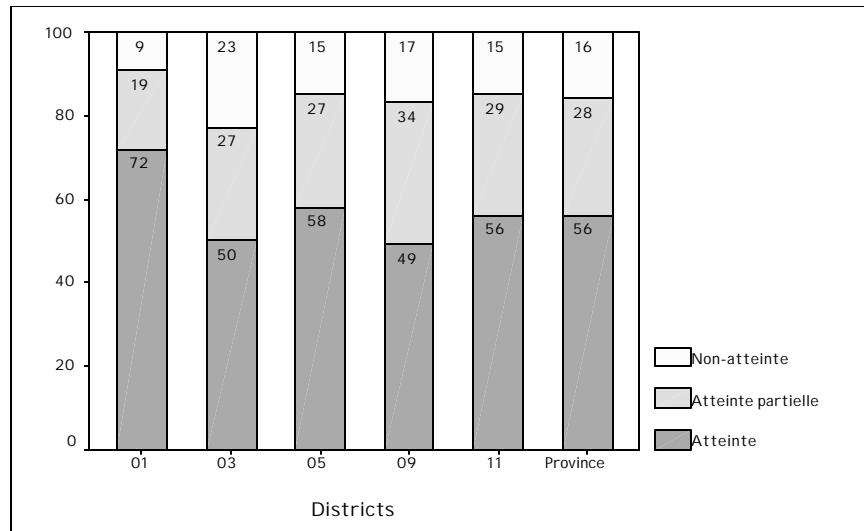


MATHÉMATIQUES 8^e année (suite)

RÉSOLUTION DE PROBLÈMES

Descripteur 7 : Utiliser une stratégie pertinente pour résoudre des problèmes.

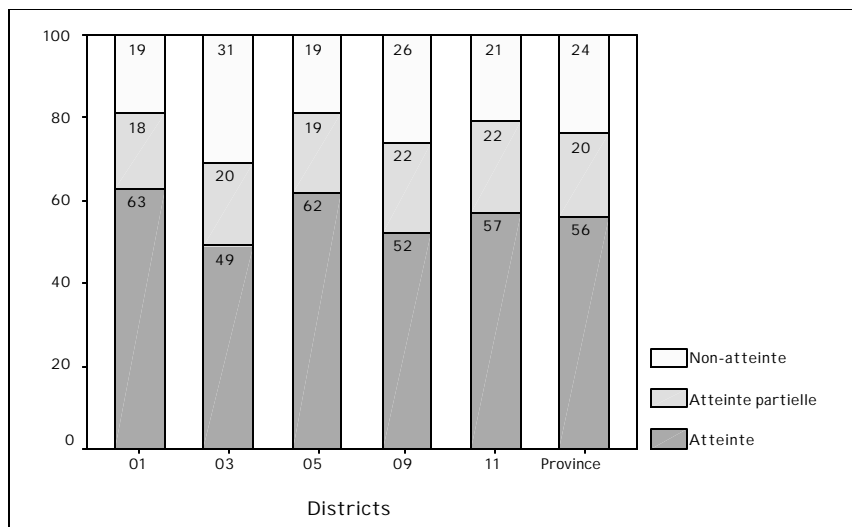
Graphique 54



Descripteur 8 : Trouver une réponse appropriée à un problème donné.

MATHÉMATIQUES 8^e année (suite)

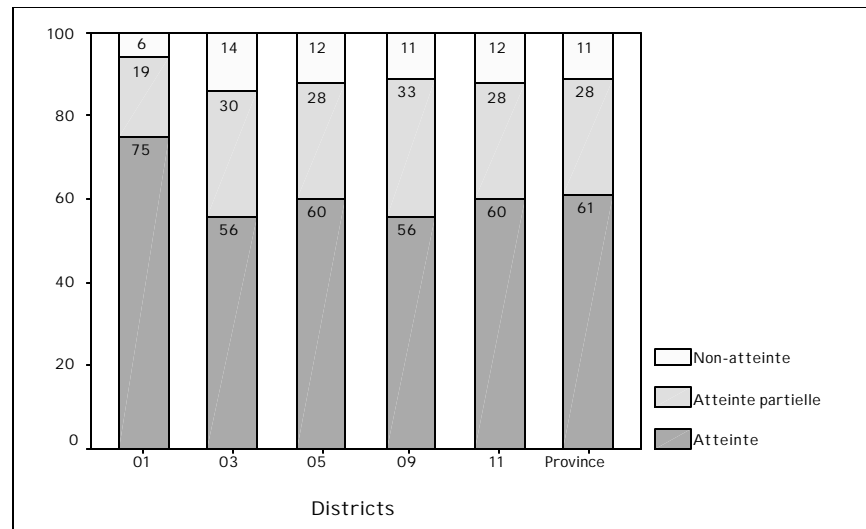
Graphique 55



MATHÉMATIQUES 8^e année (suite)

Descripteur 9 : Interpréter le résultat obtenu ou répondre à la question par une phrase complète.

Graphique 56



EN CONCLUSION

La publication des résultats des examens provinciaux par école et par district en est à sa septième année au Nouveau-Brunswick. Le ministère de l'Éducation rend public ces résultats afin de répondre à des exigences d'imputabilité et de transparence.

La présentation de ce rapport est le résultat d'un long travail de rédaction et de compilation des données recueillies suite aux examens provinciaux administrés durant l'année scolaire 2000-2001 au niveau secondaire et des examens administrés en septembre 2001 au niveau primaire. Voulant présenter un rapport accessible à tous, le Ministère a retenu les données les plus pertinentes.

Ces résultats permettent à tous les partenaires en éducation de même qu'aux décideurs de savoir comment les élèves du Nouveau-Brunswick performant dans des matières qui constituent des composantes obligatoires du régime pédagogique.

Suite à la lecture de ce document, nous apprécierions que vous nous fassiez parvenir vos commentaires. À cet effet, nous avons placé en annexe un formulaire intitulé "RÉSULTATS DES EXAMENS PROVINCIAUX – DÉCEMBRE 2001". Le Ministère étudiera attentivement les réponses et les commentaires à ce questionnaire.

De plus, les directions des écoles et les directions générales des districts scolaires, de même que le personnel visé du Ministère sont à votre disposition pour répondre à toute question complémentaire.

ANNEXES

EXAMEN DE FRANÇAIS - 4^e année

Seuils de réussite par descripteur

	Descripteurs	Items	Non-atteinte (N)	Atteinte partielle (P)	Atteinte (A)
L E C T U R E	1. Relever des informations ponctuelles, précises, figurant littéralement dans le texte.	1, 2, 3, 4 6, 9 et 12	0 à 8/14	9 ou 10/14	11 à 14/14
	2. Reconstruire une information implicite à partir d'un certain nombre d'indices fournis par le texte.	5, 8, 10, 13 et 15	1/5	2/5	3 à 5/5
	3. Évaluer ou se situer par rapport au texte en donnant son opinion et en la justifiant.	7, 11 et 14	1/6	2/6	3 à 6/6
É C R I T U R E ²⁴	4. Matérialiser le projet d'écriture en effectuant le choix des informations.		0	1	2
	5. Agencer et disposer les éléments de la phrase afin de rendre son projet d'écriture efficace.		0	1	2
	6. Utiliser un vocabulaire précis et varié.		0	1	2
	7. Observer les règles de ponctuation.		0	1	2
	8. Observer l'orthographe d'usage.		0	1	2
	9. Observer l'orthographe grammaticale.		0	1	2

Par exemple, le premier descripteur «**Relever des informations ponctuelles, précises, figurant littéralement dans le texte**» est mesuré par sept items qui demandent d'identifier, au total, quatorze éléments dans le texte. Si l'élève identifie:

- ° 11 éléments ou plus, il reçoit la mention, Atteinte (A) ;
- ° 9 ou 10 éléments, il reçoit la mention, Atteinte partielle (P) ;

²⁴ Voir annexe B pour l'explication des codes.

° 8 éléments ou moins, il reçoit la mention, Non-atteinte (N).

Annexe B

EXAMEN DE FRANÇAIS - 4^e année

Grille de notation abrégée

Critères	Atteinte	Atteinte partielle	Non-atteinte
4. Informations Dans son texte, l'élève donne suffisamment d'informations pertinentes.	Informations <i>appropriées</i> et <i>suffisantes</i> (s'il y a quelques informations non-pertinentes, elles ne compromettent pas le message.) 2	Des informations inappropriées et insuffisantes rendent <i>parfois</i> le message incompréhensible. 1	Texte ou message <i>incompréhensible</i> . ou Texte hors-sujet. 0
5. Structure des phrases Les phrases sont grammaticalement correctes.	Les pronoms personnels sujets sont <i>souvent</i> bien employés. La majorité des phrases simples sont bien construites. 1 à 3 erreurs 2	Les pronoms personnels sujets sont <i>parfois</i> bien employés. Nombreuses erreurs de structure. 4 à 7 erreurs 1	Les pronoms personnels sujets sont <i>rarement</i> bien employés. Très grand nombre d'erreurs de structure. 8 erreurs et plus 0
6. Vocabulaire L'élève utilise un vocabulaire précis et varié.	Vocabulaire <i>souvent</i> précis et varié. 2	Vocabulaire <i>parfois</i> précis et peu varié. 1	Vocabulaire imprécis. 0
7. Ponctuation L'élève marque ses phrases d'un point ou d'un point d'interrogation.	0-1 erreurs 2	2 erreurs 1	3 erreurs et plus 0
8. Code lexical Les mots déjà appris sont bien orthographiés.	0 à 2 erreurs 2	3 ou 4 erreurs 1	5 erreurs et plus 0
9. Code grammatical	0 à 2 erreurs 2	3 ou 4 erreurs 1	5 erreurs et plus 0

Les critères 7, 8 et 9 sont notés sur 55 mots alors que les critères 4, 5 et 6 le sont sur l'ensemble du texte.

Moins de 55 mots = non-atteinte pour les six critères.

EXAMEN DE FRANÇAIS - 8^e année

Seuils de réussite par descripteur

	Descripteurs	Items	Non-atteinte (N)	Atteinte partielle (P)	Atteinte (A)
LECTURE	1. Relever les informations explicites contenues dans un texte.	1, 2, 5, 6, 10, 11, 12, 13 et 18	0 à 7/13	8/13	9 à 13/13
	2. Dégager les informations implicites d'un texte.	3, 4, 16, 17, 19 et 22	0 à 2/9	3/9	4 à 9/9
	3. Distinguer l'information principale de l'information secondaire.	7, 20 et 21	0 à 2/6	2/6	3 à 6/6
	4. Réagir aux éléments constitutifs d'un texte.	8, 9, 14, 15 et 23	0 à 3/10	4/10	5 à 10/10
ÉCRITURE ²⁵	5. Composer un texte qui répond aux caractéristiques du récit.		0	1	2
	6. Fournir des indices pertinents qui révèlent la structure du texte.		0	1	2
	7. Utiliser un vocabulaire précis et varié.		0	1	2
	8. Construire des phrases correctes.		0	1	2
	9. Ponctuer correctement son texte.		0	1	2
	10. Observer l'orthographe d'usage.		0	1	2
	11. Observer l'orthographe grammaticale.		0	1	2

Par exemple, le premier descripteur de l'épreuve de lecture « **Relever les informations explicites contenues dans un texte** » est mesuré par neuf items qui demandent d'identifier, au total, treize éléments dans le texte.

Si l'élève identifie :

- ° 9 à 13 éléments, il reçoit la mention, Atteinte (A) ;

²⁵ Voir annexe D pour l'explication des codes.

- 8 éléments, il reçoit la mention, Atteinte partielle (**P**) ;
- 7 éléments ou moins, il reçoit la mention, Non-atteinte (**N**).

EXAMEN DE FRANÇAIS - 8^e année

Grille de notation abrégée

	Critères	Atteinte	Atteinte partielle	Non-atteinte
L E D I S C O U R S	5. Caractéristiques du récit (texte narratif)	Texte intéressant, effet de suspense réussi. Les événements sont bien orchestrés et il y a une progression dans l'action. Passages descriptifs pertinents. 2	Texte plus ou moins intéressant, effet de suspense non-réussi. Passages descriptifs peu pertinents ou sommaires. 1	Texte dépourvu d'intérêt, texte hors sujet ou forme de discours non-respectée. 0
	6. Structure du texte	Les parties du discours sont présentes. Une ou deux erreurs dans le découpage ou l'utilisation des marqueurs de relation. 0-2 erreurs 2	Faiblesse à l'intérieur du schéma narratif. Faiblesse dans le découpage des paragraphes. Les liens entre les paragraphes ne sont pas clairs. 3-5 erreurs 1	Le schéma narratif n'est pas respecté. Absence quasi-totale de paragraphes ou de liens entre les paragraphes. 6 erreurs et plus 0
L A L A N G U E	7. Vocabulaire	Langue correcte, quelques rares incorrections ou maladresses. 0-2 erreurs 2	Langue correcte, mots limités aux plus usuels, quelques incorrections ou maladresses. 3-6 erreurs 1	Langue familière ou populaire, nombreuses incorrections ou maladresses. 7 erreurs et plus 0
	8. Syntaxe	L'élève construit des phrases correctes. 0-2 erreurs 2	3-5 erreurs 1	6 erreurs et plus 0
	9. Ponctuation	L'élève ponctue correctement son texte (Une erreur est comptée autant de fois qu'elle est répétée). 0-2 erreurs 2	3-5 erreurs 1	6 erreurs et plus 0
	10. Orthographe lexicale	0-6 erreurs 2	7-13 erreurs 1	14 erreurs et plus 0
11. Orthographe grammaticale	0-6 erreurs 2	7-13 erreurs 1	14 erreurs et plus 0	

Les critères 7, 8, 9, 10 et 11 sont notés sur 150 mots alors que les critères 5 et 6 le sont sur l'ensemble du texte.

EXAMEN DE MATHÉMATIQUES - 4^e année

Seuils de réussite par descripteur

	Descripteurs	Items	Non- atteinte (N)	Atteinte partielle (P)	Atteinte (A)
C O N T E N U	1. Résoudre des problèmes impliquant l'équivalence et des transformations numériques.	1 à 11	0 à 13/36	14 à 23/36	24 à 36/36
	2. Résoudre des problèmes impliquant l'organisation de plusieurs consignes portant sur des relations logiques.	12 et 13	0 à 5/14	6 à 8/14	9 à 14/14
	3. Repérer un objet sur un plan à l'aide des coordonnées cartésiennes.	14 et 15	0 à 5/12	6 à 8/12	9 à 12/12
	4. Mesurer des longueurs et des aires au moyen d'unités métriques.	16 ou 17	0 à 2/9	3 ou 4/9	5 à 9/9
R É S O L U T I O N S	5. Utiliser une stratégie pertinente pour résoudre des problèmes.	1 à 6	0 à 3/12	4 ou 5/12	6 à 12/12
	6. Trouver une réponse appropriée à un problème donné.	1 à 6	0 ou 1/6	2/6	3 à 6/6
	7. Interpréter le résultat obtenu ou répondre à la question par une phrase complète.	1 à 6	0 à 5/12	6 ou 7/12	8 à 12/12

Par exemple, le premier descripteur « **Résoudre des problèmes impliquant l'équivalence et des transformations numériques** » est mesuré par onze items et permet à l'élève d'accumuler un total de 36 points. Si l'élève obtient:

- 24 points ou plus, il reçoit la mention, Atteinte (A) ;
- 14 à 23 points, il reçoit la mention, Atteinte partielle (P) ;
- 13 points ou moins, il reçoit la mention, Non-atteinte (N).

EXAMEN DE MATHÉMATIQUES - 8^e année

Seuils de réussite par descripteur

	Descripteurs	Items	Non-atteinte (N)	Atteinte partielle (P)	Atteinte (A)
C O N T E N U	1. Comprendre et utiliser des nombres rationnels.	1 ^{ère} partie - 8 à 14 2 ^e partie - 4 et 5	0 à 5/17	6 à 9/17	10 à 17/17
	2. Effectuer les quatre opérations portant sur les nombres entiers et décimaux.	1 ^{ère} partie - 1 à 7 2 ^e partie - 1, 2, 8, 14, 15 et 16	0 à 8/22	9 à 13/22	14 à 22/22
	3. Comprendre et utiliser des régularités.	2 ^e partie - 10, 11, 12, 17, 18 et 19	0 à 3/8	4 ou 5/8	6 à 8/8
	4. Comprendre et utiliser les propriétés des droites, des angles, des triangles et autres figures.	1 ^{ère} partie - 15 à 23	0 à 6/18	7 à 10/18	11 à 18/18
	5. Faire des prédictions et prendre des décisions en se basant sur des données statistiques.	2 ^e partie - 9, 20, 21, 22, 23 et 24	0 à 4/15	5 à 7/15	8 à 15/15
	6. Comprendre et utiliser la notion de probabilité.	2 ^e partie - 3, 6, 7 et 13	0 à 2/8	3 ou 4/8	5 à 8/8
R D É S O L U T I O N S	7. Utiliser une stratégie pertinente pour résoudre un problème.	2 ^e partie - 2, 5, 8, 14, 15 et 16	0 à 3/12	4 à 6/12	7 à 12/12
	8. Trouver une réponse appropriée à un problème donné.	2 ^e partie - 2, 5, 8, 14, 15 et 16	0 ou 1/6	2/6	3 à 6/6
	9. Interpréter le résultat obtenu ou répondre à la question par une phrase complète.	2 ^e partie - 2, 5, 8, 14, 15 et 16	0 à 3/12	4 à 7/12	8 à 12/12

À titre d'exemple, le premier descripteur « **Comprendre et utiliser des nombres rationnels** » est mesuré par neuf items et permet à l'élève d'accumuler un total de 17 points. Si l'élève obtient:

- 10 points ou plus, il reçoit la mention, Atteinte (A) ;
- 6 à 9 points, il reçoit la mention, Atteinte partielle (P) ;
- 5 points ou moins, il reçoit la mention, Non-atteinte (N).

QUESTIONNAIRE

sur le rapport public

RÉSULTATS DES EXAMENS PROVINCIAUX - DÉCEMBRE 2001

Districts scolaires francophones

QUESTIONNAIRE

Encerclez le chiffre qui indique votre évaluation de chacun des aspects suivants et donnez vos commentaires aux endroits appropriés.

1. Usage du rapport:

	Négatif	Positif
1.1 J'ai aimé lire le rapport de façon détaillée.	1 2 3 4 5	
1.2 Le rapport m'est utile.	1 2 3 4 5	
1.3 Le rapport m'a aidé à mieux comprendre les programmes d'évaluation du ministère de l'Éducation.	1 2 3 4 5	
1.4 Suite à la lecture du rapport, j'en ai fait l'usage suivant (fournir une brève description) :		

2. Contenu du rapport:

	Négatif	Positif
2.1 Je suis satisfait du contenu du rapport.	1 2 3 4 5	
2.2 Le rapport est informatif.	1 2 3 4 5	
2.3 Les résultats sont faciles à comprendre et à interpréter.	1 2 3 4 5	

2.4 Commentaires quant au contenu:

3. Présentation du rapport:

	Négatif	Positif
3.1 La présentation du rapport me plaît.	1 2 3 4 5	
3.2 La présentation du rapport est aérée.	1 2 3 4 5	

3.3 Commentaires quant à la présentation:

4. Autres commentaires et suggestions

Nom: _____ Date: _____

Fonction: _____

Prière de faire parvenir à l'adresse suivante:

Direction de la mesure et de l'évaluation
Ministère de l'Éducation
C.P. 6000
Fredericton, N.-B.; E3B 5H1
Téléphone: (506) 453-2157
Télécopieur: (506) 444-5523

