



Gouvernement  
du Canada

Government  
of Canada



Conseils pratiques  
**Violentes  
tempêtes**



Canada

## TABLE DES MATIÈRES

Introduction . . . . .	1
Soyez à l'écoute des avertissements . . . . .	2
Préparez-vous . . . . .	3
Quand on annonce une violente tempête à la météo . . . . .	4
Que faire après une tempête . . . . .	5
Les tornades . . . . .	6
Les orages violents . . . . .	8
Les tempêtes hivernales . . . . .	11
Les ouragans . . . . .	15
Les maisons mobiles . . . . .	16
Renseignements supplémentaires . . . . .	17

## REMERCIEMENTS

La présente publication a été conçue par **Sécurité publique et Protection civile Canada** en collaboration avec **Environnement Canada**.

La version électronique de la présente brochure est disponible à **[www.sppcc.gc.ca](http://www.sppcc.gc.ca)** sur Internet.

La présente publication est également offerte en médias substituts (cassettes audio, braille, gros caractères, disquettes d'ordinateur) par l'entreprise du système Info Touch. Composez le 1 800 788-8282 sur un téléphone à clavier.

Pour le service de téléscripteur, composer sans frais le 1 866 865-5667.

*This publication is also available in English.*

ISBN 0-662-86088-8

N° de catalogue D82-27/2001-1F

© Ministre des Travaux publics et Services gouvernementaux 2001  
Révision : septembre 2005.

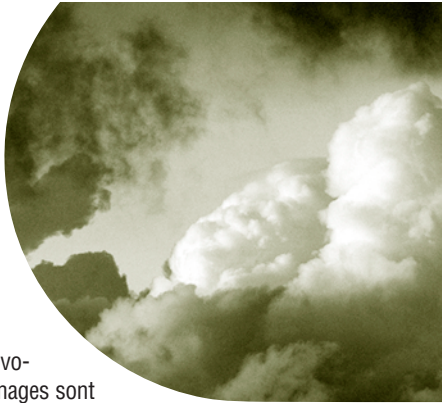


# Violentes tempêtes



LES ORAGES, LES TORNADES, LA GRÊLE, LES BLIZZARDS, LES VENTS VIOLENTS ET LES FORTES PLUIES PEUVENT SE DÉVELOPPER RAPIDEMENT ET FRAPPER DUREMENT, AU POINT DE CONSTITUER UNE MENACE POUR LA VIE ET LES BIENS MATÉRIELS.

Comme la plupart des Canadiens et Canadiennes, il vous est probablement déjà arrivé d'avoir à nettoyer les dégâts après une violente tempête – vous connaissez donc les ravages



qu'elles peuvent provoquer. Certains dommages sont impossibles à éviter : les vents violents déracinent les arbres et les pluies abondantes font déborder les rivières. Mais il est possible de prévenir certains dégâts, ou tout au moins, d'en réduire l'ampleur. Il suffit de prendre quelques simples précautions – par exemple, connaître le genre de violente tempête qui frappe votre région le plus fréquemment, et la période de l'année à laquelle il faut s'y attendre.

La présente brochure a pour objet de vous aider à affronter le temps violent, en énumérant quelques mesures de protection pour votre famille et vous ainsi que pour vos biens, lorsqu'une violente tempête s'abat sur votre région.

# Soyez à l'écoute des avertissements



ENVIRONNEMENT CANADA  
SURVEILLE LES  
CONDITIONS  
MÉTÉOROLOGIQUES  
24 HEURES SUR 24, SEPT  
JOURS SUR SEPT. DÈS  
QU'UNE VIOLENTE TEMPÊTE

S'ANNONCE À L'HORIZON, LE SERVICE  
MÉTÉOROLOGIQUE ÉMET DES VEILLES, DES  
ALERTES ET DES AVERTISSEMENTS, DIFFUSÉS PAR  
LES POSTES DE RADIO ET DE TÉLÉVISION  
NATIONAUX, RÉGIONAUX ET LOCAUX, ET PAR LA  
RADIOMÉTÉO D'ENVIRONNEMENT CANADA.

- **VEILLE MÉTÉOROLOGIQUE**

Les conditions sont favorables à l'éventualité d'un violent orage, même s'il ne s'est pas encore développé. Ce message est habituellement émis tôt dans la journée. Il est important de continuer à surveiller les conditions météorologiques et de rester à l'écoute des mises à jour.

- **ALERTE MÉTÉOROLOGIQUE**

Il y a de fortes probabilités que le mauvais temps et les phénomènes météorologiques violents se développent sous peu, s'ils ne sont pas déjà en train de se produire.

Si une alerte météorologique de tornade est en vigueur, cela signifie qu'au moins une tornade a déjà été observée, ou qu'il y en a une (ou plusieurs) de prévue pour la région visée.



# Préparez-vous

SOUVENT, LES PHÉNOMÈNES MÉTÉOROLOGIQUES VIOLENTS, PARTICULIÈREMENT LES TORNADES, FRAPPENT TROP BRUSQUEMENT POUR VOUS PERMETTRE DE CHOISIR UN ABRI OU DE PRÉPARER UNE TROUSSE D'URGENCE. AINSI, IL POURRAIT S'AVÉRER UTILE D'AVOIR UN PLAN QUI PRÉCISE OÙ VOUS IREZ ET COMMENT VOUS GARDEREZ LE CONTACT AVEC LES MEMBRES DE VOTRE FAMILLE EN CAS DE VIOLENTE TEMPÊTE. LES ORGANISATIONS MUNICIPALES, PROVINCIALES ET TERRITORIALES DE GESTION DES URGENCES OFFRENT DE BONS CONSEILS SUR LES MESURES DE PRÉPARATION EN CAS D'URGENCE.

## **CHOISISSEZ VOTRE ABRI**

Un sous-sol, une cave-refuge ou un placard aménagé sous l'escalier sont de bons endroits où s'abriter en cas de violente tempête. À défaut, abritez-vous au rez-de-chaussée, sous un meuble solide au centre de la maison, loin des murs extérieurs et des fenêtres. Veillez à discuter avec les membres de votre famille de l'endroit où chacun s'abritera.

## **PRÉPAREZ UNE TROUSSE D'URGENCE**

Cette trousse devrait comprendre des aliments, des vêtements, des couvertures, des médicaments, des comprimés de purification de l'eau, une trousse de premiers soins et des outils, ainsi qu'une radio à piles et des lampes de poche – n'oubliez pas les piles de rechange.

## **MINIMISEZ LES DANGERS**

Coupez régulièrement les branches d'arbre mortes ou pourries et abattez les arbres morts – vous réduirez ainsi les chances qu'ils ne tombent sur votre maison. Vous pourriez aussi vérifier le drain autour de la maison afin de diminuer la possibilité d'inondation de votre sous-sol après de fortes pluies.

## **CHOISISSEZ UN LIEU DE RENCONTRE**

Les membres de votre famille peuvent se trouver au travail, à l'école ou chez des amis lors d'une violente tempête. Pour éviter que chacun ne s'inquiète inutilement, prévoyez un lieu de rencontre ou un système quelconque pour communiquer entre vous – ceci vous permettra de vous assurer que chaque membre de la famille est en sécurité.

## Quand on annonce une violente tempête à la météo

LE TEMPS VIOLENT PEUT FRAPPER À N'IMPORTE QUEL MOMENT DE L'ANNÉE, ÉTÉ COMME HIVER. PRENEZ DONC L'HABITUDE D'ÉCOUTER LES ALERTES OU LES AVERTISSEMENTS DE MAUVAIS TEMPS ET LES CONSEILS MÉTÉOROLOGIQUES À VOTRE POSTE LOCAL DE RADIO OU DE TÉLÉVISION. ASSUREZ-VOUS D'AVOIR UNE RADIO À PILES À LA PORTÉE DE LA MAIN, CAR LES PANNES D'ÉLECTRICITÉ SONT FRÉQUENTES PENDANT LES VIOLENTES TEMPÊTES.



Ancrez tout ce qui pourrait être emporté ou arraché par le vent, que ce soit dans la maison ou à l'extérieur. Lorsqu'ils sont propulsés en l'air par les vents violents, les objets comme les

poubelles et les meubles de jardin peuvent non seulement blesser les gens, mais causer d'importants dommages matériels. Si l'on prévoit de la grêle, rentrez votre voiture dans le garage pour la protéger.

Ne vous aventurez jamais en bateau. Si vous êtes déjà sur l'eau et voyez le mauvais temps s'approcher, dirigez-vous immédiatement vers la rive. Vérifiez toujours les prévisions maritimes avant de partir en bateau pour la journée et écoutez les bulletins météorologiques pendant votre randonnée nautique.

Si les autorités locales vous demandent d'évacuer les lieux, faites-le. Emportez votre trousse d'urgence.

Si vous êtes à l'extérieur au moment où une tempête s'abat, abritez-vous immédiatement.

Restez calme. Vous serez plus apte à faire face à une situation d'urgence.

## Que faire après la tempête

ÉCOUTEZ LES INFORMATIONS DIFFUSÉES À LA RADIO ET SUIVEZ LES INSTRUCTIONS.

Donnez les premiers soins aux personnes blessées ou coincées dans les décombres. Obtenez de l'aide au besoin.

Si personne ne vous indique d'aider, n'allez pas dans les secteurs endommagés à moins d'être qualifié pour porter secours.

Si vous apercevez des lignes électriques branlantes ou rompues, ne vous en approchez pas et avertissez les autorités. Informez-les aussi de tout bris de conduits d'eau ou d'égouts. La foudre et les lignes électriques rompues peuvent causer des incendies. Signalez-les aux services des incendies et sachez comment combattre un début d'incendie.

L'eau potable pourrait être contaminée et devra alors être purifiée. Vous pouvez soit la faire bouillir pendant dix minutes, soit la traiter à l'aide de comprimés de purification de l'eau, ou encore ajouter une goutte de produit à blanchir au chlore non parfumé par litre d'eau (si l'eau est trouble, ajoutez-en trois gouttes par litre).

Si vous utilisez du produit au chlore pour purifier votre eau, remuez le mélange et laissez-le reposer 30 minutes avant de boire l'eau, qui aura d'ailleurs une légère odeur de chlore.

N'utilisez pas le téléphone, sauf en cas de véritable urgence, afin de libérer les lignes téléphoniques pour les autorités.

Conduisez prudemment et seulement si nécessaire. Il peut être dangereux de prendre le volant après une violente tempête, car les routes et les ponts peuvent être inondés ou glacés et encombrés de débris et de lignes électriques rompues. Cédez toujours le passage aux véhicules d'urgence.

Enfin, advenant une interruption de courant de plusieurs heures, vérifiez les aliments au réfrigérateur et dans le congélateur pour vous assurer qu'ils ne sont pas gâtés.

# Les tornades

LES TORNADES SE FORMENT SUBITEMENT, SONT SOUVENT PRÉCÉDÉES D'UN TEMPS CHAUD ET HUMIDE ET RÉSULTENT TOUJOURS D'UN ORAGE. BIEN QUE TOUS LES ORAGES NE DONNENT PAS NÉCESSAIREMENT NAISSANCE À UNE TORNADE, IL Y A DES SIGNES PRÉCURSEURS, Y COMPRIS :

- un orage violent accompagné d'éclairs et de coups de tonnerre fréquents;
- un ciel extrêmement sombre, parfois éclairé de nuages verdâtres ou jaunâtres;
- un grondement ressemblant au bruit d'un train de marchandises, ou encore sifflement strident évoquant le passage d'un avion à réaction;
- un nuage en forme d'entonnoir à la base et à l'arrière d'un nuage d'orage, souvent derrière un rideau de pluie abondante ou de forte grêle.



Les tornades sont des orages à vents violents, caractérisées par un nuage tourbillonnant en forme d'entonnoir qui se produit à la base d'un banc de nuages et dont la pointe est dirigée vers le sol. Habituellement, les tornades se déplacent au-dessus du sol à une vitesse allant de 20 à 90 kilomètres heure, du sud-ouest au nord-est. La trajectoire d'une tornade est souvent instable et peut changer de direction très brusquement. Il est fortement déconseillé de poursuivre une tornade.

En général, les tornades se produisent entre les mois de mai et de septembre. Les périodes de pointe sont surtout l'après-midi et le début de la soirée, mais on en a déjà observé la nuit.

Il existe au Canada plusieurs régions où le risque de tornade est élevé, notamment l'Alberta, le Sud de l'Ontario, le Sud du Québec, ainsi qu'une bande de territoire comprenant le Sud de la Saskatchewan et du Manitoba et s'étendant jusqu'à Thunder Bay, en Ontario. Il y a aussi des zones de tornades à l'intérieur de la Colombie-Britannique et dans l'Ouest du Nouveau-Brunswick.



## QUE FAIRE EN CAS DE TORNADE

Si vous habitez dans l'une des régions où le risque de tornade est élevé, vous devriez écouter la radio pendant les orages violents. En règle générale, quand Environnement Canada émet une alerte de tornade, les postes de radio la diffusent immédiatement. Si vous entendez qu'une alerte de tornade a été émise pour votre région, abritez-vous immédiatement.

Si vous êtes à la maison, descendez au sous-sol ou abritez-vous dans une petite pièce intérieure au rez-de-chaussée, comme une salle de bain, un placard ou un corridor. À défaut de cela, protégez-vous en vous glissant sous une table ou un bureau solide. Surtout, éloignez-vous des fenêtres, des portes et des murs extérieurs.

Si vous êtes dans un bureau ou un immeuble d'appartements, abritez-vous dans une pièce intérieure ou dans un corridor, idéalement au sous-sol ou au rez-de-chaussée. N'utilisez pas l'ascenseur et éloignez-vous des fenêtres. Évitez les immeubles à large toiture comme les gymnases, les églises et les auditoriums. Le toit d'un immeuble de ce genre n'est pas supporté au milieu et peut s'effondrer s'il est touché directement par la tornade. Si vous vous trouvez dans un tel immeuble, abritez-vous sous une structure solide.

Ne vous laissez pas surprendre en voiture ou dans une maison mobile. Plus de 50 pour cent des décès causés par les tornades se produisent dans des maisons mobiles. Abritez-vous ailleurs, par exemple dans un immeuble aux fondations solides. Si aucun abri n'est à votre portée, étendez-vous dans un fossé, loin de l'automobile ou de la maison mobile. Toutefois, faites attention aux inondations causées par les pluies torrentielles et soyez prêts à chercher refuge ailleurs.

Si vous êtes au volant et que vous apercevez une tornade au loin, dirigez-vous vers l'abri le plus proche. Si la tornade est tout près, sortez de la voiture et cherchez refuge dans une dépression de terrain. Si vous apercevez une tornade qui vous semble immobile, c'est soit qu'elle s'éloigne de vous, soit qu'elle se dirige droit sur vous.

Dans tous les cas, collez-vous au sol, protégez votre tête et faites attention aux débris emportés par le vent. Même les petits objets, comme un bâton ou une brindille, peuvent devenir des projectiles mortels lorsqu'ils sont emportés par les vents d'une tornade.

# Les orages violents – la foudre, la pluie torrentielle et la grêle

LES ORAGES SE DÉVELOPPENT LORSQUE L'ATMOSPHÈRE EST INSTABLE ET QUE L'AIR CHAUD ET HUMIDE PRÈS DE LA SURFACE DU SOL S'ÉLÈVE RAPIDEMENT ET

SE REFROIDIT. L'HUMIDITÉ SE CONDENSE POUR FORMER DES GOUTTELETTES DE PLUIE ET DES NUAGES NOIRS APPELÉS CUMULONIMBUS. CES ORAGES SONT SOUVENT ACCOMPAGNÉS DE GRÊLE, D'ÉCLAIRS, DE VENTS VIOLENTS, DE PLUIE TORRENTIELLE ET DE TORNADES.

HABITUELLEMENT, UN SEUL ORAGE NE DURE PAS PLUS D'UNE HEURE, MAIS UNE SÉRIE D'ORAGES PEUT S'ABATTRE PENDANT PLUSIEURS HEURES.

## LA Foudre

Durant un orage, l'air est chargé d'électricité. La foudre en est la manifestation la plus spectaculaire. L'éclair est une décharge d'électricité qui frappe le sol à environ 40 000 kilomètres seconde, si vite qu'on dirait une fourche unique avec quelques branches. En fait, c'est le contraire : il s'agit en général d'éclairs multiples qui empruntent le même parcours, mais à un tel rythme que l'œil est incapable de les distinguer.

Pour estimer la distance entre la foudre et vous, comptez les secondes entre l'éclair et le coup de tonnerre. Chaque seconde représente environ 300 mètres. Si vous comptez moins de 30 secondes, cherchez à vous abriter. Si vous comptez moins de cinq secondes, abritez-vous de toute urgence – la foudre est proche et vous devez éviter à tout prix d'être la cible la plus élevée de l'endroit. Lors d'un orage violent, il est recommandé d'attendre 30 minutes après le dernier éclair avant de s'aventurer de nouveau à l'extérieur.



### **Au bureau ou à la maison**

- Si vous êtes à l'intérieur, restez où vous êtes, mais tenez-vous à l'écart des fenêtres, des portes, des cheminées, des calorifères, des évier et baignoires. Ne touchez pas aux appareils électriques, aux tuyaux de métal, aux téléphones et à tout autre conducteur d'électricité. (Par contre, vous pouvez utiliser un téléphone cellulaire.)
- Débranchez les radios et les télévisions.
- Ne sortez pas pour récupérer le linge qui sèche dehors – la corde à linge est un conducteur d'électricité.

### **À l'extérieur**

- Abritez-vous de préférence dans un immeuble; à défaut, dans une dépression de terrain, un fossé ou sous un petit pont, mais jamais sous un arbre.
- Ne vous promenez pas à bicyclette, en motocyclette ou en voiturette de golf, et ne manipulez pas une pelle ou un bâton de golf en métal – ce sont tous des conducteurs d'électricité.
- Si vous êtes dans l'eau ou en bateau, regagnez immédiatement la rive.
- Si vous êtes à découvert, ne vous étendez pas de tout votre long; prenez plutôt une position accroupie (la position saute-mouton) et baissez la tête.
- Si vous êtes en voiture, restez dedans, mais écarter-vous des arbres et des grosses branches qui pourraient s'abattre sur vous.

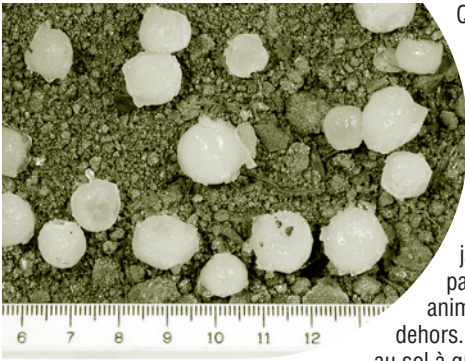
## **LA PLUIE TORRENTIELLE**

Une pluie torrentielle peut provoquer des inondations, particulièrement quand le sol est encore gelé ou déjà saturé à la suite de tempêtes antérieures. De fortes pluies qui coïncident avec le dégel du printemps peuvent également provoquer des inondations.

- Si vous savez qu'il y a des inondations ou des possibilités d'inondation dans votre région, écoutez la radio pour savoir quels secteurs sont inondés, quels secteurs risquent de l'être, quelles routes sont sécuritaires, où aller et quoi faire si les équipes d'urgence locales vous demandent de quitter votre maison.
- En général, il vaut mieux éviter de rouler sur des routes inondées ou d'emprunter des passages sous les routes. L'eau peut être beaucoup plus profonde qu'à première vue et pourrait vous immobiliser. Évitez aussi de traverser un pont si l'eau est haute et le courant très fort.

## LA GRÊLE

La grêle se forme lorsque des courants ascendants dans les nuages d'orage transportent les gouttes de pluie vers le haut jusqu'à des zones extrêmement froides de l'atmosphère. Les gouttelettes gèlent et se font balloter par les vents puissants qui soufflent dans les nuages d'orage, accumulant de nouvelles épaisseurs de glace. Quand les grêlons deviennent trop lourds pour être soutenus par les courants ascendants, ils tombent au sol. Certains grêlons sont de la taille de petits pois, alors que d'autres peuvent être aussi gros que des pamplemousses.



Quand la grêle commence à tomber, abritez-vous. Ne sortez pas recouvrir vos plantes, votre voiture ou vos meubles de jardin, et n'allez pas au secours des animaux restés

dehors. La grêle s'abat au sol à grande vitesse,

surtout quand elle est accompagnée de vents violents, et bien qu'elle n'ait jamais réclamé de vies au Canada, plusieurs personnes ont souffert de graves blessures.

# Les tempêtes hivernales : la pluie verglaçante, la neige abondante, la poudrerie et les blizzards

UN BLIZZARD SE PRODUIT LORSQUE DÉFERLE UNE VAGUE D'AIR ARCTIQUE GLACIAL, AMENANT DE LA NEIGE, UN FROID POLAIRE, DES VENTS VIOLENTS ET UNE FORTE POUDRERIE QUI ENTRAVE LA VISIBILITÉ. POUR QUE L'ON PARLE OFFICIELLEMENT DE BLIZZARD, CES CONDITIONS DOIVENT DURER AU MOINS SIX HEURES – ELLES PEUVENT CEPENDANT SE PROLONGER PENDANT PLUSIEURS JOURS. LES CHUTES DE NEIGE PEUVENT ÊTRE RELATIVEMENT FAIBLES PENDANT UN BLIZZARD, MAIS LA MAUVAISE VISIBILITÉ, LES BASSES TEMPÉRATURES ET LES VENTS VIOLENTS CONSTITUENT DE SÉRIEUX DANGERS.

La pluie verglaçante survient lorsque l'air d'une couche supérieure est plus chaud que le point de congélation, alors que la température en surface demeure inférieure à ce point. La neige fond dans la couche d'air chaud et tombe à la surface sous forme de pluie – et non de neige. Mais comme la température est inférieure à 0 °C, cette pluie gèle dès qu'elle entre en contact avec le sol et enduit les arbres, les fils électriques, ou tout autre objet, d'une couche de glace lisse (le verglas). Plus glissante que la neige, la pluie verglaçante est tenace et s'agrippe à tout ce qu'elle touche. En petite quantité, elle est dangereuse, en grande quantité, elle peut être catastrophique.

Au Canada, les blizzards surviennent le plus souvent dans les Prairies et dans l'Est de l'Arctique. La Colombie-Britannique, les zones près des Grands Lacs, le Sud et l'Est du Québec et les provinces de l'Atlantique sont particulièrement vulnérables aux abondantes chutes de neige. La pluie verglaçante, elle, peut tomber un peu partout au pays, mais elle est particulièrement commune dans les régions qui s'étendent de l'Ontario à Terre-Neuve.

En moyenne, plus d'une centaine de personnes succombent chaque année aux tempêtes et aux grands froids de l'hiver. Ce nombre excède le total des personnes tuées par les ouragans, les tornades, les inondations, la foudre et la chaleur extrême.



## À LA MAISON

Si vous habitez dans une région où les tempêtes hivernales sont fréquentes, vous devriez toujours avoir une réserve de combustible et d'aliments prêts à manger. Prévoyez aussi une radio à piles et des lampes de poche, sans oublier les piles de rechange.

- Quand on prévoit de la pluie verglaçante, de la neige abondante, de la poudrierie ou un blizzard, laissez la radio allumée pour rester au courant de la situation et entendre les prévisions mises à jour.
- Si on prévoit un blizzard ou de la forte poudrierie et que vous élevez du bétail, rentrez les animaux à l'étable. Veillez à leur donner suffisamment à boire et à manger. D'autre part, il est prudent d'attacher un cordage de sécurité entre votre maison et les bâtiments de ferme qu'il vous faudra visiter pendant la tempête.
- Quand une tempête hivernale sévit, restez à l'intérieur. Si vous devez sortir pour aller dans les bâtiments de ferme, habillez-vous en conséquence. L'enveloppe extérieure de vos vêtements devrait être hydrofuge et couper le vent. Le manteau devrait être muni d'un capuchon. Portez des mitaines (elles sont plus chaudes que des gants) et surtout couvrez-vous la tête – la majeure partie de la chaleur corporelle se perd par la tête.
- En terrain découvert, la visibilité peut être presque nulle lors d'un blizzard ou de forte poudrierie et il est très facile de se perdre. N'essayez donc pas de vous rendre à pied à un autre bâtiment, à moins d'avoir installé un cordage ou un autre dispositif pour vous guider.

- Le verglas s'accumule sur les branches, les fils électriques et les bâtiments. Si vous devez aller à l'extérieur après une importante accumulation de verglas, faites attention aux branches ou aux fils qui pourraient céder sous le poids de la glace et tomber sur vous. De larges couches de glace pourraient aussi glisser et tomber des toits. Ne touchez surtout pas aux fils électriques : un fil qui pend peut être chargé et vous risquez de vous électrocuter. Souvenez-vous également que la glace, les branches et les fils électriques peuvent continuer à casser et à tomber pendant plusieurs heures après la fin des précipitations; tenez-vous sur vos gardes.

Enfin, si l'électricité a été coupée pendant plusieurs heures, vérifiez les aliments au réfrigérateur et dans le congélateur pour vous assurer qu'ils ne sont pas gâtés.

## DANS LA VOITURE

En règle générale, c'est une bonne idée de conserver le réservoir d'essence presque plein pendant l'hiver et d'avoir à portée de la main une provision de lave-glace et d'antigel. Vous pourriez aussi préparer deux petites trousse d'urgence, l'une pour le coffre et l'autre pour l'habitacle de la voiture.

La trousse du coffre devrait comprendre les articles suivants :

- pelle, sable, sel, litière pour chat ou tout autre produit pour accroître la traction;
- chaîne de remorquage et câble de démarrage;
- extincteur, lanterne d'avertissement ou fusées éclairantes;
- vêtements de rechange, y compris mitaines, chapeaux et bottes.

La trousse destinée à l'habitacle de la voiture devrait inclure :

- lampe de poche;
- trousse de premiers soins;
- allumettes, chandelles (dans une boîte de conserve profonde, pour se réchauffer les mains ou chauffer une boisson)
- eau et aliments de survie.



Si vous ne possédez pas déjà un téléphone cellulaire et si le réseau fonctionne dans votre région, vous pourriez envisager en avoir un dans votre voiture en cas d'urgence.

Souvenez-vous que la pluie verglaçante, même en petite quantité, peut rendre les routes extrêmement glissantes. Il est donc déconseillé de prendre la route quand on prévoit de la pluie verglaçante, ainsi que pendant plusieurs heures après la tempête, pour donner le temps aux équipes d'entretien de procéder à l'épandage de sable ou de sel sur les routes glacées.

Si vous devez voyager pendant une tempête hivernale, faites-le pendant la journée et informez quelqu'un de votre itinéraire et de l'heure à laquelle vous prévoyez arriver.



Si vous êtes pris dans un blizzard ou une tempête de neige, restez calme et ne sortez pas de votre voiture. Laissez pénétrer de l'air frais dans la voiture, en entrouvrant la fenêtre du côté abrité du vent. Vous pouvez faire tourner le moteur pendant une dizaine de minutes chaque demi-heure, si le système d'échappement est en bon état. Méfiez-vous des gaz d'échappement et assurez-vous périodiquement que le tuyau d'échappement n'est pas obstrué par la neige. (Rappelez-vous : le monoxyde de carbone est inodore et peut être mortel.)

Enfin, faites de l'exercice de temps à autre pour activer la circulation dans les mains et les pieds. En général, c'est une bonne idée de bouger constamment pour éviter de s'endormir. Si vous essayez de pelleter la neige pour dégager votre voiture, évitez de vous épuiser, car le pelletage par grand froid peut être mortel. Restez à l'affût des autres voitures et des équipes de secours.



# Les ouragans

LES OURAGANS SONT DE VIOLENTES TEMPÊTES TROPICALES QUI REMONTENT DES ANTILLES. ELLES FRAPPENT PARFOIS L'EST DU CANADA, HABITUELLEMENT ENTRE JUIN ET NOVEMBRE, MAIS LE PLUS SOUVENT EN SEPTEMBRE. TOUTEFOIS, LES CÔTES EST ET OUEST SONT AUSSI TOUCHÉES PAR DES TEMPÊTES D'AUTOMNE ET D'HIVER ACCOMPAGNÉES DE VENTS AUSSI FORTS QUE CEUX DES OURAGANS. LES OURAGANS CAUSENT DES DOMMAGES MOINS CIRCONSCRITS QUE LES TORNADES DU FAIT QU'ILS SONT BEAUCOUP PLUS GRANDS. EN EFFET, UN OURAGAN PEUT S'ÉTENDRE SUR 1000 KILOMÈTRES.

Au Canada, les pluies torrentielles et les inondations causent habituellement plus de ravages que les vents, quoique ceux-ci puissent quand même être violents et très dangereux. Si vous habitez sur la côte ou dans une région basse près de la côte, il est fortement conseillé, lorsqu'un avertissement d'ouragan est émis à la radio ou à la télévision, de vous déplacer vers l'intérieur des terres et en terrain plus élevé. Les vents forts créent au large des vagues immenses qui, lorsqu'elles atteignent la rive, peuvent prendre la forme d'une forte houle ou d'un raz-de-marée.

N'allez jamais observer la tempête au bord de la mer. La plupart des gens qui perdent la vie lors d'un ouragan sont emportés par une lame déferlante, une onde de tempête ou par les eaux de crue.

En général, les ouragans se déplacent lentement et s'abattent sur une localité pendant plusieurs heures. Si l'oeil de l'ouragan passe dans votre secteur, il y aura une accalmie de deux ou trois minutes à une demi-heure. Restez dans un endroit sûr. Ne faites que les réparations les plus urgentes, mais rappelez-vous qu'après le passage de l'oeil, le vent s'élèvera de nouveau en sens contraire et avec peut-être encore plus de force.

# Note à l'intention des propriétaires et des habitants de maisons mobiles



LES PROPRIÉ-  
TAIRES ET LES  
HABITANTS  
DE MAISONS  
MOBILES  
DOIVENT  
PRENDRE DES  
DISPOSITIONS  
SPÉCIALES POUR SE  
PROTÉGER ET PROTÉGER

LEUR PROPRIÉTÉ EN CAS DE TEMPÊTE.

Installez votre maison près d'un brise-vent naturel comme une colline ou un bosquet d'arbres. Comme les tempêtes violentes viennent habituellement du sud-ouest, de l'ouest ou du nord-ouest, orientez votre maison d'est en ouest du côté de la largeur, de façon à offrir moins de prise au vent.

Assurez-vous que votre maison mobile est solidement ancrée. Consultez le fabricant pour vous renseigner sur les systèmes de fixation les plus sécuritaires.

Enfin, quand une violente tempête menace, vous devriez quand même vous réfugier dans un bâtiment plus solide. Bien que la règle générale dicte qu'il faille rester à l'intérieur, les maisons mobiles font exception à cette règle.

# Renseignements supplémentaires

Pour de plus amples renseignements sur les phénomènes météorologiques violents ou sur la météo en général, vous pouvez vous adresser aux organisations suivantes :

## **SERVICE MÉTÉOROLOGIQUE ENVIRONNEMENT CANADA**

351 boulevard St. Joseph  
Gatineau, Québec K1A 0H3  
Téléphone : (819) 997-2800  
Sans frais : 1-800-668-6767  
Télécopieur : (819) 953-2225  
ATS : (819) 944-0736  
Courriel : [enviroinfo@ec.gc.ca](mailto:enviroinfo@ec.gc.ca)  
Internet : [www.msc-smc.ec.gc.ca](http://www.msc-smc.ec.gc.ca)

## **MÉTÉO-À-LA-CARTE**

Un service de prévisions météorologiques spécialisées enregistrées :

1-900-565-4000

Ce service est facturé à 0,95\$ la minute.

## **MÉTÉO-CONSEIL**

Pour consulter un météorologue expert d'Environnement Canada :

1-900-565-4455

Les appels pour ce service sont facturés à 2,99\$ la minute.

Pour obtenir des renseignements généraux ou pour commander nos brochures de conseils pratiques, veuillez contacter :

## **Sécurité publique et Protection civile Canada**

Communications

340, avenue Laurier Ouest

Ottawa, Canada K1A 0P8

Téléphone : (613) 991-2800

Sans frais : 1 800 830-3118

Télécopieur : (613) 998-9589

Courriel : [communications@sppcc.gc.ca](mailto:communications@sppcc.gc.ca)

Internet : [www.sppcc.gc.ca](http://www.sppcc.gc.ca)

Veuillez communiquer avec **l'organisation de gestion des urgences** de votre province ou territoire pour obtenir de l'information régionale ou locale sur la protection civile :

### ***Terre-Neuve et Labrador***

Organisation des mesures d'urgence

Téléphone : (709) 729-3703

Télécopieur : (709) 729-3857

### ***Île-du-Prince-Édouard***

Organisation des mesures d'urgence

Téléphone : (902) 888-8050

Télécopieur : (902) 888-8054

### ***Nouvelle-Écosse***

Organisation des mesures d'urgence

Téléphone : (902) 424-5620

Télécopieur : (902) 424-5376

### ***Nouveau-Brunswick***

Organisation des mesures d'urgence

Téléphone : (506) 453-2133

Sans frais : 1 800 561-4034

Télécopieur : (506) 453-5513

### **Québec**

Direction générale de la sécurité civile et  
de la sécurité incendie

Téléphone : (418) 646-7950

Télécopieur : (418) 646-5427

Ligne d'urgence sans frais : 1-866-776-8345

Ligne d'urgence : (418) 643-3256

Ou l'un des bureaux régionaux suivants :

- Bas-Saint-Laurent – Gaspésie –  
Îles-de-la-Madeleine : (418) 727-3589
- Saguenay – Lac-St-Jean – Côte-Nord : (418) 695-7872
- Capitale Nationale – Chaudière –  
Appalaches – Nunavik : (418) 643-3244
- Mauricie – Centre-du-Québec : (819) 371-6703
- Montréal – Laval – Laurentides –  
Lanaudière : (514) 873-1300
- Montérégie – Estrie : (514) 873-1324
- Outaouais – Abitibi – Témiscamingue –  
Nord-du-Québec : (819) 772-3737

### **Ontario**

Gestion d'urgence Ontario

Téléphone : (416) 212-3468

Télécopieur : (416) 212-3498

### **Manitoba**

Organisation des mesures d'urgence

Téléphone : (204) 945-4772

Sans frais : 1-888-826-8298

Télécopieur : (204) 945-4620

### ***Saskatchewan***

Planification d'urgence de la Saskatchewan

Téléphone : (306) 787-9563

Télécopieur : (306) 787-1694

### ***Alberta***

Gestion des urgences de l'Alberta

Téléphone : (780) 422-9000

Sans frais en Alberta au 310-0000-780-422-9000

Télécopieur : (780) 422-1549

### ***Colombie-Britannique***

Programme provincial de planification d'urgence

Téléphone : (250) 952-4913

Télécopieur : (250) 952-4888

### ***Territoires du Nord-Ouest***

Organisation des mesures d'urgence

Téléphone : (867) 873-7785

Télécopieur : (867) 873-8193

### ***Yukon***

Organisation des mesures d'urgence

Téléphone : (867) 667-5220

Télécopieur : (867) 393-6266

### ***Nunavut***

Gestion des urgences du Nunavut

Téléphone : (867) 975-5300

Télécopieur : (867) 979-4221



## **Vers un Canada plus sûr et plus sécuritaire**

Sécurité publique et Protection civile Canada (SPPCC), est responsable de la planification d'urgence et de la continuité des opérations du gouvernement du Canada.

Grâce à ses programmes et à divers documents d'information, la SPPCC améliore la capacité de gestion des risques des individus, des communautés, des entreprises et des gouvernements, dans leurs environnements matériels et cybernétiques.

[www.sauvegarde.ca](http://www.sauvegarde.ca)

## **SAUVE GARDE**

Sauve Garde est un programme de partenariat national qui vise à sensibiliser le public à l'égard de la protection civile au Canada.

Autres brochures de conseils pratiques dans cette série :

- En forêt
- Inondations – Que faire avant et après ?
- La conduite en hiver – Comment se préparer
- Ondes de tempête
- Pannes de courant en hiver
- Prévoir l'imprévu
- Se préparer, non s'inquiéter
- Survivre à un fort tremblement de terre