



Gouvernement
du Canada

Government
of Canada



Conseils pratiques

La conduite en hiver

Comment se préparer



Canada

TABLE DES MATIÈRES

La conduite en hiver	1
Effectuez une mise au point de votre véhicule	3
Trousse de survie pour la voiture en hiver	7
Gardez la maîtrise de votre véhicule	8
Savoir freiner	12
Renseignements supplémentaires	14

À conserver dans la boîte à gants de votre voiture

REMERCIEMENTS

La présente publication a été conçue par **Sécurité publique et Protection civile Canada** en collaboration avec l'**Association canadienne des automobilistes**.



Marque déposée de l'Association canadienne des automobilistes

La version électronique de la présente brochure est disponible à **www.sppcc.gc.ca** sur Internet.

La présente publication est également offerte en médias substituts (cassettes audio, braille, gros caractères, disquettes d'ordinateur) par l'entreprise du système Info Touch. Composez le 1 800 788-8282 sur un téléphone à clavier.

Pour le service de téléscripneur, composer sans frais le 1 866 865-5667.

This publication is also available in English.

ISBN 0-662-30885-9

N° de catalogue D83-4/1-2001E

© Ministre des Travaux publics et Services gouvernementaux 2001
Révision : septembre 2005.



La conduite en hiver



LA CONDUITE EN HIVER PEUT ÊTRE TRÈS DIFFICILE. PRÉPAREZ-VOUS!

SI VOUS PRENEZ SOUVENT LA ROUTE EN HIVER, PARTICULIÈREMENT EN RÉGIONS ISOLÉES, VOUS DEVRIEZ PENSER À VOUS MUNIR D'UN POSTE BANDE PUBLIQUE (RADIO BP). VOUS POUVEZ AUSSI CONTACTER LA POLICE OU LES SERVICES AMBULANCIERS EN COMPOSANT SANS FRAIS LE 9-1-1 SUR VOTRE CELLULAIRE.

INFORMEZ-VOUS

Les bureaux locaux du Service de météo d'Environnement Canada émettent des avertissements de tempêtes, de fortes chutes de neige, de pluie ou de bruine verglaçante, de vagues de froid et de vents.



SACHEZ À QUOI VOUS ATTENDRE

Blizzards

Ce sont les tempêtes d'hiver les plus dangereuses, combinant à la fois des chutes et des rafales de neige, de la poudrerie, des vents d'au moins 40 kilomètres à l'heure, une visibilité inférieure à 1 kilomètre, des températures de 10 °C sous zéro (ou pire). Leur durée est de six heures ou plus.

Fortes chutes de neige

Il s'agit d'une chute de 10 centimètres ou plus en 12 heures, ou de 15 centimètres ou plus en 24 heures; les accumulations peuvent être moins élevées dans les climats tempérés.

Pluie ou bruine verglaçante

C'est une tempête de pluie verglaçante qui recouvre de glace les routes, les arbres, les fils électriques, etc.



Vagues de froid

Il s'agit d'une baisse de température rapide au cours d'une très brève période, nécessitant la prise de mesures de protection hors de l'ordinaire.

Vents

Les vents sont la cause des conditions associées aux blizzards, entraînent des rafales de neige et de la poudrerie, réduisent la visibilité et provoquent le refroidissement éolien.

Glace noire

Il s'agit d'une mince couche de glace qui se forme sur la chaussée et qui fait paraître l'asphalte noir et luisant. La chaussée des parties ombragées de la route, des ponts et des viaducs gèle plus rapidement lorsqu'il fait froid, et reste gelée bien après le lever du soleil.



Effectuez une mise au point de votre véhicule

C'EST EN HIVER QUE VOTRE VOITURE ET VOTRE MOTEUR SONT LES PLUS RUDEMENT MIS À L'ÉPREUVE. PRÉPAREZ-VOUS À AFFRONTER L'HIVER EN EFFECTUANT UNE MISE AU POINT COMPLÈTE DE VOTRE VÉHICULE À L'AUTOMNE.

Vérifiez les systèmes suivants :

Système mécanique

La mise au point devrait porter sur la batterie, les courroies, les tuyaux, le radiateur, le liquide de refroidissement et antigel, l'huile, les phares, les freins, le système d'échappement, le chauffage et le dégivreur, les essuie-glaces et le système d'allumage.

Batterie

Pour démarrer par temps froid, il faut une batterie pleinement chargée et en bon état. Rechargez-la ou remplacez-la si elle montre des signes de faiblesse. Vérifiez aussi le niveau des liquides, les bornes de la batterie, le régulateur et l'alternateur de tension ou le générateur.

Dispositif d'allumage

Des fils d'allumage endommagés, un chapeau de distributeur fissuré ou des bougies d'allumage usées, peuvent contribuer aux problèmes de mise en marche d'un véhicule, ou même occasionner une panne soudaine.

Feux et phares

Vérifiez régulièrement le bon fonctionnement de toutes les lumières, des feux et des phares de la voiture, ainsi que l'orientation de ces derniers.

Freins

Vérifiez les freins et, au besoin, remplacez-les pour assurer un freinage uniforme. Si votre voiture tire vers la droite ou la gauche, si la pédale de frein est raide ou si vous entendez un grincement ou un sifflement lorsque vous freinez, il se peut que vos freins aient besoin d'être réparés.



Pneus

Sur des surfaces mouillées, la qualité du mouvement, de la négociation de virages et des arrêts de votre véhicule dépend de l'adhérence de vos pneus à la route.

Vérifiez l'état et la pression de vos pneus au moins une fois par mois lorsque les pneus sont froids, et souvenez-vous que la pression d'air dans les pneus diminue par temps froid. Gonflez adéquatement vos pneus à la pression maximale inscrite dans le manuel du propriétaire ou sur le cadre de la porte. Il ne faut pas gonfler les pneus au-delà de la pression inscrite sur le flanc des pneus. Vérifiez souvent l'état de votre pneu de secours.



Système d'échappement

Vérifiez soigneusement le système d'échappement pour détecter toute fuite qui permettrait au monoxyde de carbone de s'infiltrer dans la cabine de la voiture.

Système de chauffage et de refroidissement

Vérifiez si le radiateur et les tuyaux comportent des fissures ou des fuites. Assurez-vous que le bouchon du radiateur, la pompe à eau et le thermostat ne sont pas défectueux. Vérifiez l'efficacité de l'antigel ainsi que le fonctionnement de la chaufferette et du dégivreur.

Essuie-glaces et antigel de lave-glace

Assurez-vous du bon état des essuie-glaces et remplissez le réservoir de liquide lave-glace. Il faut changer les balais d'essuie-glaces qui laissent des marques sur le pare-brise. Assurez-vous qu'il y a assez d'antigel dans le réservoir et qu'il est conçu pour des températures de $-40\text{ }^{\circ}\text{C}$. Ayez toujours une bouteille d'antigel supplémentaire dans votre véhicule.

PRÉPAREZ-VOUS ADÉQUATEMENT

Si vous devez conduire par mauvais temps, soyez prévoyant et assurez-vous d'avoir suffisamment d'essence. Soyez prudent et essayez de laisser au moins la moitié de votre réservoir d'essence rempli en tout temps.



Soyez vigilant, bien reposé et sobre avant de prendre le volant. Vérifiez vos miroirs et le système de chauffage avant de partir. N'oubliez pas d'attacher votre ceinture de sécurité et de vous assurer que vos enfants sont installés correctement dans des sièges d'auto ou d'appoint appropriés. Les enfants âgés de 12 ans et moins devraient s'asseoir sur la banquette arrière et porter la ceinture de sécurité.

Assurez-vous de bien voir et d'être bien visible; enlevez toute la neige accumulée sur le toit de votre voiture, le capot, les feux, les phares et les fenêtres et attendez qu'il n'y ait plus de buée sur les vitres avant de partir. Si la visibilité est réduite, trouvez un endroit sécuritaire pour quitter la route et arrêter votre voiture. Il vaut mieux s'arrêter dans une halte routière ou quitter la route et se rendre à un endroit protégé.

Si vous ne pouvez faire autrement, arrêtez-vous sur l'accotement (ou sur le bord de la route), mais rangez-vous le plus loin possible de la route. Il arrive souvent que d'autres conducteurs heurtent les véhicules stationnés sur le bord des routes. En cas de visibilité réduite, assurez-vous d'allumer vos clignotants d'urgence pour alerter les autres conducteurs.

Avant de prendre le volant, vérifiez la météo et les conditions routières. Prévoyez plus de temps pour vous rendre à votre destination et, si les conditions météorologiques sont mauvaises, attendez qu'elles s'améliorent. Planifiez votre itinéraire et faites part à quelqu'un du chemin que vous emprunterez, de votre destination et de l'heure à laquelle vous prévoyez arriver – surtout quand vous devez parcourir de longues distances. Si vous n'êtes pas arrivé à votre destination après un délai raisonnable, les gens sauront où commencer leurs recherches. Si la route devient dangereuse, faites demi-tour ou mettez-vous à l'abri.

Essayez d'emprunter seulement les routes principales et conduisez prudemment en réglant votre vitesse de croisière selon l'état des routes et les conditions météorologiques.



Autant que possible, ne dépassez pas les autres véhicules si les conditions météorologiques et routières ne le permettent pas.

Portez des vêtements chauds qui ne gênent pas vos mouvements.

Il serait bon d'apporter un téléphone cellulaire avec vous. Il pourrait vous être très utile en cas d'urgence. Cependant, ne parlez pas en conduisant. Aucun conducteur ne devrait utiliser un téléphone cellulaire en conduisant. Laissez votre passager parler pour vous ou arrêtez-vous à un endroit sécuritaire pour appeler et obtenir de l'aide.

Trousse de survie pour la voiture en hiver

L'ASSOCIATION CANADIENNE DES AUTOMOBILISTES RECOMMANDE DE GARDER LES ARTICLES CI-DESSOUS DANS LE **COFFRE** DE VOTRE VOITURE :

- pelle;
- sable, sel ou litière pour chat;
- bandes de traction;
- chaîne à remorquage;
- boussole;
- chiffon ou papier essuie-tout;
- lanterne d'avertissement ou fusées éclairantes;
- vêtements et chaussures de rechange;
- aliments d'urgence;
- câbles de démarrage;
- grattoir et brosse;
- allumettes et bougies dans une boîte en fer-blanc (pour se réchauffer les mains, réchauffer une boisson ou s'éclairer);
- extincteur à incendies;
- bouteille supplémentaire de liquide lave-glace;
- liquide antigel pour la tuyauterie à carburant.



GARDEZ LES ARTICLES SUIVANTS DANS LA CABINE :

- cartes routières;
- lampe de poche;
- trousse de premiers soins;
- couverture.

Si vous êtes pris dans une tempête ou dans un banc de neige, restez calme.

Évitez de vous épuiser et ne vous exposez pas trop au froid. Le pelletage et le froid intense peuvent être mortels. Demeurez dans la voiture. Vous ne vous égarerez pas et c'est un abri sûr. Laissez pénétrer de l'air frais dans la voiture en ouvrant une fenêtre du côté abrité contre le vent. Faites tourner le moteur le moins possible. Méfiez-vous du monoxyde de carbone; assurez-vous que le tuyau d'échappement n'est pas obstrué par de la neige. Si possible, utilisez la bougie pour vous réchauffer au lieu du système de chauffage de la voiture. Installez une lanterne d'avertissement ou des fusées éclairantes. Allumez le plafonnier. En utilisant les phares trop longtemps, vous risquez d'épuiser la batterie. Remuez vigoureusement les membres de votre corps – bougez constamment et ne vous endormez pas. Continuez à surveiller l'arrivée d'autres voitures ou des équipes de secours. Portez un chapeau, car environ 60 pourcent de la chaleur du corps s'échappe par la tête.

Gardez la maîtrise de votre véhicule pour éviter les collisions

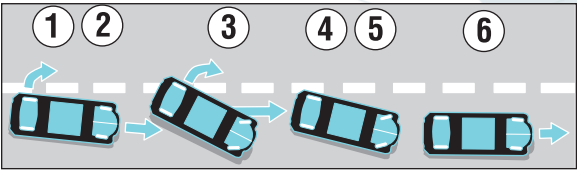
EN HIVER, CE SONT LES DÉRAPAGES QUI PROVOQUENT LE PLUS SOUVENT DES COLLISIONS. N'OUBLIEZ PAS QUE LES VÉHICULES NE RÉAGISSENT PAS TOUS DE LA MÊME FAÇON SUR UNE CHAUSSÉE GLISSANTE OU RECOUVERTE DE VERGLAS. VOUS DEVEZ SAVOIR COMMENT MANOEUVRER VOTRE VÉHICULE ET COMMENT CE DERNIER RÉAGIT DANS DIVERSES CONDITIONS MÉTÉOROLOGIQUES. CONSULTEZ VOTRE MANUEL DU PROPRIÉTAIRE ET FAMILIARISEZ-VOUS AVEC LE SYSTÈME DE FREINAGE ET LA TRACTION DES PNEUS DE VOTRE VÉHICULE. VOUS POURRIEZ AUSSI SONGER À SUIVRE UN COURS D'ÉDUCATION ROUTIÈRE PORTANT SUR LES TECHNIQUES D'URGENCE.



La meilleure façon d'éviter les dérapages, c'est de conduire de façon appropriée aux conditions, de ralentir, de prévoir plus de temps pour se rendre à destination et de prévoir les changements de voie, les virages et les courbes. Il est aussi recommandé de ralentir à l'avance, de manier le volant avec douceur et précision en prêtant attention à la façon dont votre véhicule répond lorsque vous tournez le volant.

Même les conducteurs prudents et expérimentés sont à risque de déraiper. Restez calme! Apprenez à maîtriser les dérapages et n'oubliez pas qu'un véhicule peut parfois déraiper deux ou trois fois de suite, après le dérapage initial.

DÉRAPAGE DES ROUES ARRIÈRE

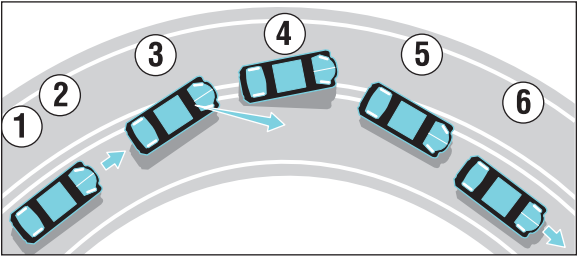


Si les roues arrière dérapent, suivez ces étapes pour reprendre la maîtrise de votre véhicule après le dérapage initial :

1. Relâchez le frein si le dérapage des roues arrière est causé par un freinage trop brusque ou dû à l'énerverment.
2. Relâcher l'accélérateur si le dérapage des roues arrière est dû à une accélération brusque (pour les véhicules à traction arrière).
3. Passez au neutre.
4. Regardez la route devant vous, dans la direction où vous voulez aller, et prêtez attention à la façon dont le véhicule répond à votre manoeuvre du volant.
5. Pour reprendre la maîtrise de votre véhicule, tournez doucement le volant dans la direction vers laquelle l'arrière du véhicule a commencé à déraiper. Juste avant la fin du dérapage, ramenez les roues avant dans la direction de la route, en ligne droite. Il se peut que le véhicule dérape une autre fois dans la direction opposée, de sorte que vous devrez répéter la manoeuvre jusqu'à ce que votre véhicule se stabilise à nouveau.
6. Dès que vous maîtrisez votre véhicule, embraquez et accélérez doucement jusqu'à ce que vous atteigniez la vitesse normale du trafic routier.



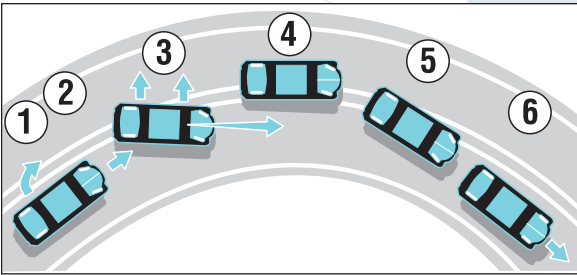
DÉRAPAGE DES ROUES AVANT



Le dérapage des roues avant est causé par un freinage ou une accélération brusque, ou encore par l'entrée dans un virage à une vitesse trop élevée. Lorsque les roues avant n'ont plus aucune traction, il est impossible de diriger votre voiture. La meilleure manière d'en reprendre la maîtrise est la suivante :

1. Si le dérapage des roues avant est dû à un freinage brusque, relâchez le frein. Si les roues n'ont plus de traction en raison d'une accélération trop soudaine, relâchez l'accélérateur (traction avant).
2. Passez au neutre.
3. Si les roues avant étaient tournées immédiatement avant la perte de traction, ne tournez pas le volant. Comme les roues dérapent de côté, elles exercent tout de même une certaine force de freinage.
4. Attendez que les roues avant cessent de glisser. Quand la traction se rétablira, vous retrouverez le contrôle du véhicule.
5. Embrayez à nouveau et tournez doucement le volant dans la direction où vous voulez aller. Appuyez doucement sur l'accélérateur jusqu'à ce que vous atteigniez la vitesse normale du trafic routier.

DÉRAPAGE DES QUATRE ROUES



Parfois, les quatre roues dérapent. Cela se produit généralement lorsque le véhicule se déplace trop vite, compte tenu de l'état de la route. Voici la meilleure façon de maîtriser votre voiture advenant un dérapage des quatre roues :

1. Relâchez le frein ou l'accélérateur.
2. Passez au neutre.
3. Regardez et dirigez le véhicule dans la direction où vous désirez aller.
4. Attendez que les roues cessent de déraiper. Au moment où la traction se rétablira, votre véhicule se dirigera dans la direction voulue.
5. Embrayez à nouveau et maintenez une vitesse sécuritaire.

NOTA : Évitez d'utiliser la vitesse surmultipliée (overdrive) sur des surfaces glissantes.

Savoir freiner



SUR LES ROUTES ENNEIGÉES, IL EST ESSENTIEL DE SAVOIR FREINER CORRECTEMENT.

Sur des surfaces glissantes, cela prend plus longtemps pour freiner – il faut donc prévoir une plus grande distance entre les véhicules. Concentrez-vous à regarder tout droit aussi loin que possible.

La meilleure façon de s'arrêter sur une route glissante est d'employer la technique du freinage au seuil et de passer au neutre. Si vos freins n'ont pas de dispositif d'antiblocage, utilisez la méthode pointe-talon pour effectuer un freinage au seuil : en gardant le talon de votre pied au plancher et utilisez vos orteils pour appliquer une pression ferme et régulière sur la pédale de frein, jusqu'au point précédant le blocage des roues.

Gardez toujours votre talon au plancher. Autrement les muscles de votre cuisse contrôleront la pression sur la pédale, et ces muscles sont incapables de contrôle précis – la pointe de votre pied poussera trop fort sur la pédale et causera le blocage des roues.



Dans l'énerverment du moment, la plupart des automobilistes réagissent brusquement et bloquent les roues en tentant de freiner rapidement. Si cela vous arrive, diminuez quelque peu la pression exercée sur la pédale, puis appliquez les freins de nouveau, mais avec moins de vigueur.

Les freins antibloques sont conçus pour prévenir le blocage des roues et permettre à l'automobiliste de garder le contrôle de son véhicule lors d'un freinage trop rapide, dû à l'énerverment. Un capteur situé à chacune des roues détecte le moment où la roue est sur le point de bloquer et de déraiper. Aussitôt, le système antiblocage détend la pression juste assez pour permettre à la roue de continuer à tourner, assurant ainsi le contrôle du véhicule.

Exercez une pression constante sur la pédale de frein et évitez de la pomper. Si vous appuyez trop fort et que les roues bloquent pendant une fraction de seconde, vous pourriez sentir la pédale repousser contre votre pied. Si vous pompez la pédale, votre système antiblocage ne fonctionnera pas comme prévu car de faux renseignements seront transmis aux freins.



Renseignements supplémentaires

Pour de plus amples renseignements sur la conduite en hiver et sur la sécurité routière, veuillez communiquer avec votre bureau local de la CAA ou visiter www.caa.ca sur Internet.

Pour obtenir des renseignements généraux ou pour commander nos brochures de conseils pratiques, veuillez contacter :

Sécurité publique et Protection civile Canada

Communications

340, avenue Laurier Ouest

Ottawa, Canada K1A 0P8

Téléphone : (613) 991-2800

Sans frais : 1 800 830-3118

Télécopieur : (613) 998-9589

Courriel : communications@sppcc.gc.ca

Internet : www.sppcc.gc.ca

Veuillez communiquer avec **l'organisation de gestion des urgences** de votre province ou territoire pour obtenir de l'information régionale ou locale sur la protection civile :

Terre-Neuve et Labrador

Organisation des mesures d'urgence

Téléphone : (709) 729-3703

Télécopieur : (709) 729-3857

Île-du-Prince-Édouard

Organisation des mesures d'urgence

Téléphone : (902) 888-8050

Télécopieur : (902) 888-8054

Nouvelle-Écosse

Organisation des mesures d'urgence

Téléphone : (902) 424-5620

Télécopieur : (902) 424-5376

Nouveau-Brunswick

Organisation des mesures d'urgence

Téléphone : (506) 453-2133

Sans frais : 1-800-561-4034

Télécopieur : (506) 453-5513

Québec

Direction générale de la sécurité civile et
de la sécurité incendie

Téléphone : (418) 646-7950

Télécopieur : (418) 646-5427

Ligne d'urgence sans frais : 1-866-776-8345

Ligne d'urgence : (418) 643-3256

Ou l'un des bureaux régionaux suivants :

- Bas-Saint-Laurent – Gaspésie –
Îles-de-la-Madeleine : (418) 727-3589
- Saguenay – Lac-St-Jean – Côte-Nord : (418) 695-7872
- Capitale Nationale – Chaudière –
Appalaches – Nunavik : (418) 643-3244
- Mauricie – Centre-du-Québec : (819) 371-6703
- Montréal – Laval – Laurentides –
Lanaudière : (514) 873-1300
- Montérégie – Estrie : (514) 873-1324
- Outaouais – Abitibi – Témiscamingue –
Nord-du-Québec : (819) 772-3737

Ontario

Gestion d'urgence Ontario

Téléphone : (416) 212-3468

Télécopieur : (416) 212-3498

Manitoba

Organisation des mesures d'urgence

Téléphone : (204) 945-4772

Sans frais : 1-888-826-8298

Télécopieur : (204) 945-4620

Saskatchewan

Planification d'urgence de la Saskatchewan

Téléphone : (306) 787-9563

Télécopieur : (306) 787-1694

Alberta

Gestion des urgences de l'Alberta

Téléphone : (780) 422-9000

Sans frais en Alberta au 310-0000-780-422-9000

Télécopieur : (780) 422-1549

Colombie-Britannique

Programme provincial de planification d'urgence

Téléphone : (250) 952-4913

Télécopieur : (250) 952-4888

Territoires du Nord-Ouest

Organisation des mesures d'urgence

Téléphone : (867) 873-7785

Télécopieur : (867) 873-8193

Yukon

Organisation des mesures d'urgence

Téléphone : (867) 667-5220

Télécopieur : (867) 393-6266

Nunavut

Gestion des urgences du Nunavut

Téléphone : (867) 975-5300

Télécopieur : (867) 979-4221

Vers un Canada plus sûr et plus sécuritaire

Sécurité publique et Protection civile Canada (SPPCC), est responsable de la planification d'urgence et de la continuité des opérations du gouvernement du Canada.

Grâce à ses programmes et à divers documents d'information, la SPPCC améliore la capacité de gestion des risques des individus, des communautés, des entreprises et des gouvernements, dans leurs environnements matériels et cybernétiques.

www.sauvegarde.ca

SAUVE GARDE

Sauve Garde est un programme de partenariat national qui vise à sensibiliser le public à l'égard de la protection civile au Canada.

Autres brochures de conseils pratiques dans cette série :

- En forêt
- Inondations – Que faire avant et après ?
- Ondes de tempête
- Pannes de courant en hiver
- Prévoir l'imprévu
- Se préparer, non s'inquiéter
- Survivre à un fort tremblement de terre
- Violentes tempêtes