

# Or

---

## **John Keating**

*L'auteur travaille au Secteur des minéraux et des métaux, Ressources naturelles Canada.  
Téléphone : (613) 992-4409  
Courriel : jkeating@nrcan.gc.ca*

Ce chapitre présente un examen historique de l'or au Canada. Il est constitué d'un résumé des faits nouveaux survenus au pays en 1999 et d'une chronologie des événements importants qui débute en 1654, lorsque le roi Louis XIV accorde la première concession d'or dans l'île du Cap-Breton. Le rôle clé qu'a joué l'or dans l'ouverture de la frontière canadienne, de la ruée vers l'or du Klondike à la découverte des mines à forte teneur en or dans les ceintures des roches vertes du Précambrien en Ontario et au Québec, y est mis en évidence. Sont également abordés les événements mondiaux qui ont structuré l'industrie actuelle, y compris l'importance de l'or dans la balance des paiements durant la Deuxième Guerre mondiale et le déclin du rôle primordial de l'or dans les systèmes monétaires depuis la fin des années soixante. La production d'or au Canada a été enregistrée officiellement pour la première fois en 1858. À la fin de 1999, le Canada avait produit plus de 9000 t (289 Moz) d'or, dont la valeur dépassait 47 885 millions de dollars.

## **FAITS NOUVEAUX EN 1999**

En 1999, la production d'or a baissé de 4 % au Canada pour s'établir à 158 t. La valeur des expéditions d'or canadien a chuté d'environ 8 % pour descendre à 2,1 millions de dollars. L'Ontario a représenté 48 % de la production du Canada, devançant ainsi le Québec (24 %), la Colombie-Britannique (16 %), le Manitoba (5 %) de même que le Yukon, les Territoires du Nord-Ouest, la Saskatchewan, Terre-Neuve, l'Alberta et le Nouveau Brunswick (7 %). Le Canada est demeuré le quatrième producteur mondial après l'Afrique du Sud, les États-Unis et l'Australie.

La faiblesse des prix de l'or ou l'épuisement des réserves ont entraîné la fermeture de 13 mines en

1999. Toutefois, 3 mines d'or ont été ouvertes et, par conséquent, 33 mines étaient en exploitation à la fin de l'année. Les mines d'or ont représenté 88 % de la production d'or du Canada, alors que 19 mines de métaux communs et de nombreux placers ont contribué à cette production à hauteur de 10 % et de 2 % respectivement.

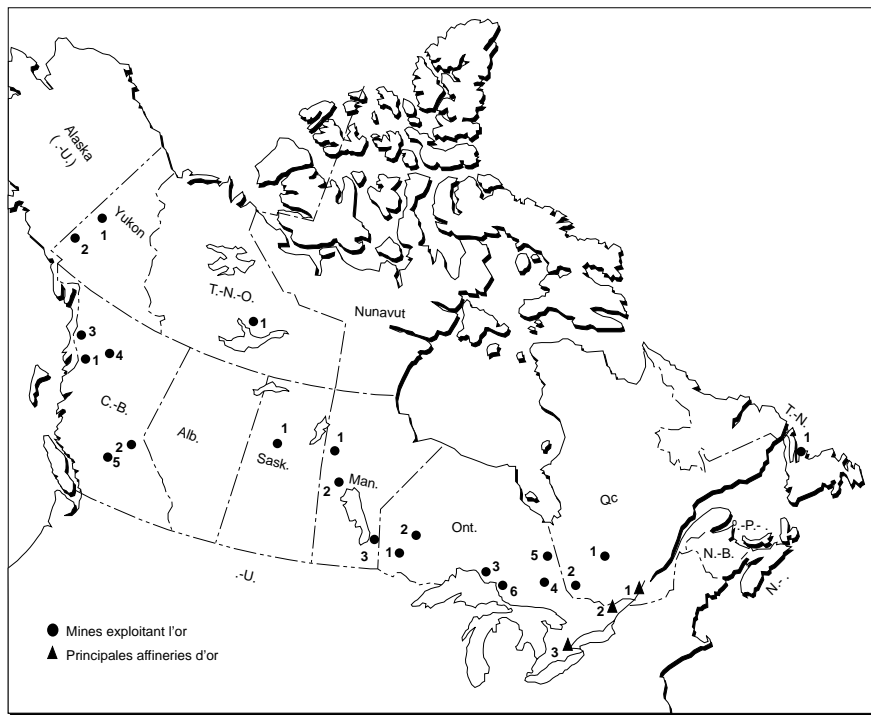
La volatilité des prix a dominé le marché de l'or en 1999. À la bourse de Londres, le prix de l'or (établi le matin) a débuté l'année à 288 \$US/oz et a dégringolé à 252,90 \$ en juillet, une chute record pour les 20 dernières années, avant de remonter en flèche à 326,25 \$ en octobre, un niveau record pour les 2 dernières années. Les préoccupations et les spéculations au sujet de la vente de grandes quantités d'or provenant de réserves officielles au cours du premier semestre de l'année se sont dissipées au troisième trimestre lorsque les banques centrales européennes ont accepté de limiter les ventes d'or à 2000 t sur 4 ans et de ne pas accroître les prêts d'or. Le Fonds monétaire international a, quant à lui, annoncé qu'il réévaluera une partie de ses réserves par l'intermédiaire d'une transaction hors marché. Le prix de l'or a terminé l'année à 290,85 \$US/oz.

Une plus grande transparence dans les ventes d'or provenant de réserves officielles et une réduction des opérations de couverture par les producteurs contribueront vraisemblablement à stabiliser les prix et à rendre les conditions financières plus attrayantes pour les investisseurs à court et à moyen terme. L'exploitation devrait reprendre à certaines mines, comme, par exemple, à la mine Lupin, dans le nouveau territoire canadien du Nunavut. Toutefois, il se peut que les découvertes de nouveaux gîtes soient peu nombreuses dans le secteur de l'exploration primaire si les producteurs concentrent leurs activités d'exploration sur l'accroissement des réserves aux mines déjà en exploitation et si les petites sociétés minières éprouvent de la difficulté à contrer la concurrence du secteur de la technologie de pointe en ce qui a trait à l'obtention de capitaux d'investissement.

## **Québec**

Au premier trimestre, la Société aurifère Barrick inc. a mis en production la nouvelle zone 3-1 de la mine Bousquet, située à proximité de Cadillac. Les coûts

**Figure 1**  
**Mines d'or et principales raffineries d'or au Canada, en 1999**



Les numéros se rapportent à la carte ci-dessus.

## MINES D'OR

### Yukon

1. Viceroy Resources Corporation – mine Brewery Creek
2. B.Y.G. Natural Resources Inc. – mine Mt. Nansen

### Territoires du Nord-Ouest

1. Royal Oak Mines Inc. – mine Giant
- Miramar Mining Corporation – mine Con

### Colombie-Britannique

1. Homestake Mining Company – mine Eskay Creek
2. Imperial Metals Corporation et Sumitomo Corp. – mine Mount Polley
3. Homestake Mining Company – mine Snip
- North American Metals Corp. – mine Golden Bear
4. Royal Oak Mines Inc. – mine Kemess
5. Claimstaker Resources Ltd. – mine Blackdome

### Saskatchewan

1. Région de La Ronge
- Les Ressources Claude Inc. – mine Seabee

### Manitoba

1. Compagnie Minière Black Hawk Inc. – mine Keystone
2. Or TVX Inc. et High River Gold Mines Ltd. – mine New Britannia
3. Harmony Gold Mining Company Limited – mine Bissett

### Ontario

1. Région de Red Lake
- Placer Dome Inc. – mine Campbell
- Goldcorp Inc. – mine Red Lake
- Les Ressources Claude Inc. – mine Madsen
2. Région de Pickle Lake
- Placer Dome Inc. et Or TVX Inc. – mine Musselwhite
3. Région de Hemlo
- Homestake Mining Company et Corporation Teck – mine Williams
- Battle Mountain Gold Company – mine Golden Giant
- Homestake Mining Company et Corporation Teck – mine David Bell

### MINES D'OR, Ontario (fin)

4. Région de Timmins – Kirkland Lake
- Placer Dome Inc. – mine Dome
- Royal Oak Mines Inc. – mines Pamour, Hoyle et Nighthawk Lake
- Kinross Gold Corporation – mine Hoyle Pond
- Kinross Gold Corporation – mine Macassa
- Barrick Gold Corporation – mine Holt-McDermott
- Battle Mountain Gold Company et Teddy Bear Valley Mines, Limited – mine Holloway
- Exall Resources Limited et Glimmer Resources Inc. – mine Glimmer
- St. Andrew Goldfields Ltd. – mine Stock
5. Placer Dome Inc. – mine Detour Lake
6. River Gold Mines Ltd. – mines Eagle River et Edwards

### Québec

1. Région de Desmaraisville – Chibougamau
- Ressources Meston Inc. – mine Joe Mann
- Corporation minière Inmet – mine Troilus
2. Région de Rouyn-Noranda – Val-d'Or
- Barrick Gold Corporation – mine Bousquet
- Mines Agnico-Eagle Limitée – mine LaRonde
- Les Mines McWatters Inc. – mines Sigma, Kiena et East Amphi
- Cambior inc. et Mines Aurizon Ltée – mine Géant Dormant
- Cambior inc. – mines Doyon et Mouska
- Mines Richmond Inc. – mine Francœur
- Mines Western Québec Inc. – mine Joubi
- Mines Aurizon Ltée et La Société Minière Louvem inc. – mine Beaufor

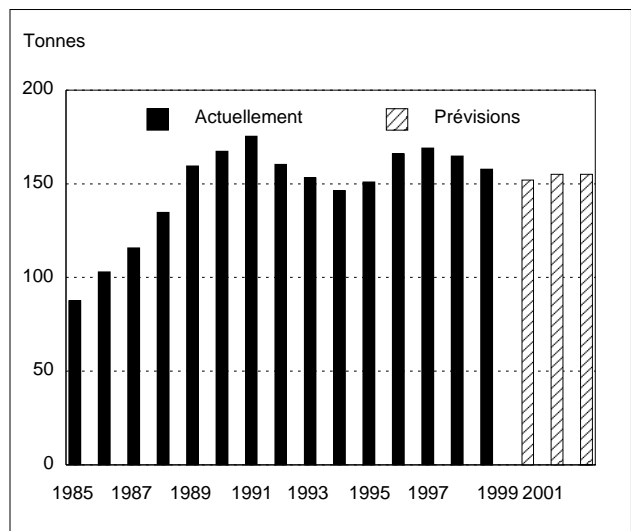
### Terre-Neuve

1. Mines Richmond Inc. – mine Nugget Pond

## PRINCIPALES AFFINERIES D'OR

1. Noranda Inc., Division CCR
2. Monnaie royale canadienne
3. Johnson Matthey Limited

**Figure 2**  
**Production d'or au Canada, de 1985 à l'an 2002**



Source : Ressources naturelles Canada.

effectifs globaux sont descendus jusqu'à 180 \$US/oz alors que la production annuelle a augmenté d'environ 14 % pour atteindre 204 000 oz. À la fin de l'année, les réserves signalées s'élevaient à 518 000 oz.

La Corporation minière Inmet a accru la capacité de son usine de traitement à la mine Troilus et poursuivi la mise en valeur de la mine à ciel ouvert afin d'optimiser la géométrie de la mine et d'augmenter les réserves de minerai.

Entre janvier et août, un premier site d'exploitation à ciel ouvert a produit 22 230 oz d'or à la nouvelle mine East Amphî de la société Les Mines McWatters Inc. Cette dernière a ensuite interrompu cette exploitation afin de préparer la mise en valeur souterraine de réserves probables se chiffrant à 183 000 oz.

Aux exploitations Sigma-Lamaque de la société McWatters, l'exploitation de la mine à ciel ouvert a été intensifiée afin de tirer avantage des réserves de surface découvertes en 1998. À la fin de 1999, les réserves de surface étaient estimées à 1,57 Moz. La société prévoit augmenter la production d'or de la mine à ciel ouvert pour la porter à 140 000 oz/a après que la capacité de l'usine de traitement aura été accrue. La propriété a produit près de 10 Moz d'or au cours des 65 ans d'exploitation souterraine.

Les conditions volatiles des marchés au cours du quatrième trimestre ont incité certains organismes financiers à refuser de renégocier leurs positions à l'égard des opérations de couverture avec Cambior inc. Cette dernière a signé, dans le cadre de son pro-

gramme d'opérations de couverture, un accord de restructuration qui l'oblige à rembourser et à refinancer environ 225 millions de dollars d'ici la fin de 2000, notamment à effectuer un versement intermédiaire de 75 millions au plus tard le 30 juin 2000.

Mines Western Québec Inc. a fermé la mine d'or Joubi, située près de Val-d'Or. Cette mine a produit 62 300 oz d'or au cours de ses 10 ans d'exploitation.

Au troisième trimestre, des problèmes liés aux conditions du sol et une dilution excessive ont conduit à une hausse des coûts d'exploitation et à une interruption temporaire de l'exploitation à la mine d'or-cuivre Joe Mann, propriété de la société Les Ressources Campbell Inc. Un nouveau plan d'exploitation par tranches montantes remblayées a été présenté en novembre.

En septembre, Mines Richmond Inc. a interrompu la production à la mine Francoeur en raison de la faiblesse des prix de l'or et l'a reprise en février 2000.

## Ontario

En juin 1999, la Société aurifère Barrick inc. a terminé le fonçage du puits à sa mine Holt McDermott, située près de Timmins. En 1999, environ 108 000 oz d'or ont été produites à cette mine, au coût effectif global de 140 \$US/oz. À la fin de l'année, les réserves signalées s'élevaient à 497 000 oz. La société prévoit que la production baissera à 92 000 oz en 2000 en raison de la diminution des teneurs et de la concentration des travaux sur la mise en valeur.

Placer Dome Inc., le plus important producteur d'or au Canada, a interrompu son programme d'opérations de couverture car la société prévoit que le prix de l'or augmentera à mesure que les opérations de couverture diminueront et que les conditions du marché s'amélioreront. Placer Dome a également fermé la mine Detour Lake en raison de l'épuisement des réserves de minerai. En novembre, la société a terminé la construction du puits Reid à la mine Campbell. Ce puits des plus modernes, qui est équipé de deux skips se déplaçant à la vitesse de 10 m/s, aidera à porter la production d'or annuelle à un niveau se situant entre 280 000 et 300 000 oz.

Au troisième trimestre, St. Andrew Goldfields Ltd. a entamé la production à ciel ouvert à la mine Hislop.

Homestake Mining Company, le deuxième producteur d'or en termes d'importance au Canada, a enregistré une production record de 905 900 oz équivalent or à ses mines canadiennes d'or-argent, au coût effectif moyen de 157 \$US/oz.

En juin, Homestake et TECK-GOLD ont fermé leur usine de traitement d'une capacité de 1100 t/j à la mine David Bell lorsque l'usine de traitement d'une

capacité de 8000 t/j, située à la mine Williams, a commencé à traiter le minerai provenant des deux mines. Les deux mines de la région d'Hemlo ont produit au total 9 Moz d'or depuis le début de leur exploitation en 1985. Elles renferment encore des réserves pour environ 10 ans aux taux actuels de production.

River Gold Mines Ltd. a accru la capacité de son usine de traitement de 50 % pour la porter à 1000 t/j à ses mines Eagle River et Edwards, dans la région de Wawa. Les mines ont produit en tout 87 400 oz d'or à raison de 10,45 g/t. À la fin de l'année, les réserves étaient estimées à 645 000 oz.

En mai, Goldcorp Inc. a commencé la construction et la mise en valeur souterraine de la mine Red Lake. Elle prévoit mettre cette mine en production en novembre 2000. Les réserves de cette mine à forte teneur (moyennes, diluées, avec une teneur de coupure de 46,97 g/t ou 1,37 oz/t) ont été estimées à 2,9 Moz.

## Colombie-Britannique

Des teneurs et des tonnages de minerai plus élevés à la mine Golden Bear de North American Metals Corp. ont permis d'obtenir une production d'or record en 1999, soit 71 289 oz, et de doubler la production de 1998. La mine devrait fermer en 2002, lorsque ses réserves de minerai seront épuisées. Au début de 2000, la société a acheté la propriété aurifère Red Mountain du séquestre intérimaire de Royal Oak Mines Inc. Cette propriété renfermerait une minéralisation de 13 238 000 t titrant 0,074 oz d'or par tonne ou de 918 000 oz d'or.

À la mine Blackdome, une chute de pierres a entraîné la mort de deux mineurs en février, et la production a cessé à l'usine de traitement en mai, en raison de la faiblesse des prix de l'or. Les travaux souterrains de mise en valeur se sont poursuivis parallèlement à l'installation d'un broyeur nouvellement remis en état.

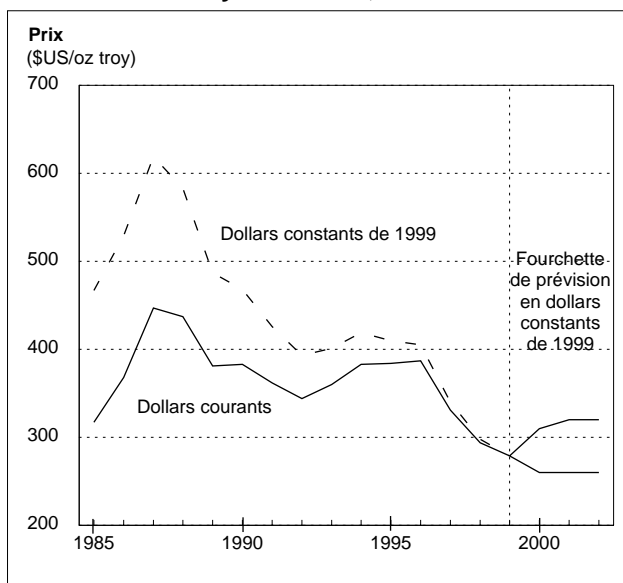
Homestake a fermé sa mine Snip en mai en raison de l'épuisement des réserves de minerai. La plupart des travaux de restauration du site et de nettoyage de l'usine de traitement étaient terminés à la fin de septembre. La mine avait produit plus de 1 Moz d'or depuis le début de son exploitation en 1991.

## Les Territoires

Royal Oak Mines Inc., propriétaire de la mine d'or Giant, située à Yellowknife, a déposé son bilan en avril. En décembre, le tribunal a confié la propriété au ministère des Affaires indiennes et du Nord canadien. Plus tard en décembre, Miramar Giant Mine Ltd., filiale de Miramar Mining Corporation, a acheté la mine du ministère des Affaires indiennes et du Nord canadien.

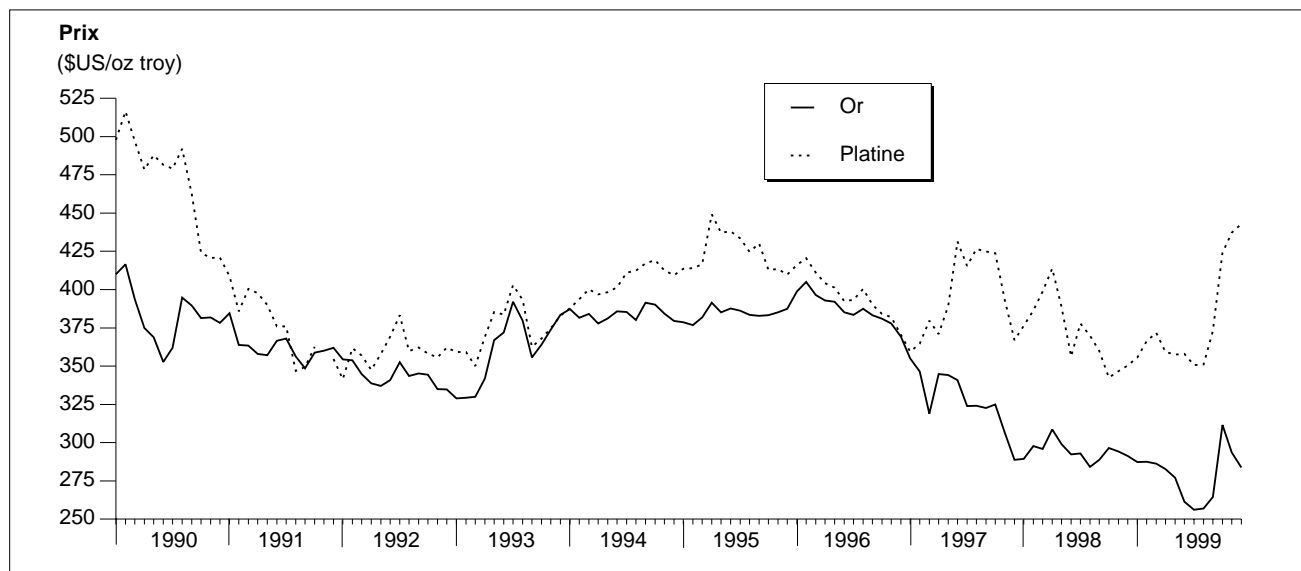
En juillet, Miramar a remis en production sa mine Con, située à Yellowknife, après avoir réglé, en avril, un conflit de travail qui durait depuis un an. L'exploitation était interrompue depuis mai 1998. Miramar a également fait l'acquisition d'un intérêt de 50 % dans la propriété aurifère prometteuse Hope Bay, située dans le nouveau territoire canadien du Nunavut.

**Figure 3**  
Prix annuels moyens de l'or, de 1985 à l'an 2002



Source : Ressources naturelles Canada.  
\$US/oz troy : dollar américain l'once troy.

**Figure 4**  
**Prix mensuels moyens des métaux précieux, de 1990 à 1999**



Sources : London Bullion Market Association; Johnson Matthey Public Limited Company.

## CHRONOLOGIE DES ÉVÉNEMENTS LIÉS À LA PRODUCTION D'OR AU CANADA, 1654-1998

### 1654

- Louis XIV octroie une concession à Nicholas Denys afin qu'il extrait de l'or, de l'argent, du cuivre et d'autres minéraux dans l'île du Cap-Breton.

### 1823

- Au Québec, on découvre de l'or placérien dans la rivière Chaudière.

### 1826

- En Nouvelle-Écosse, une association minière d'ordre général est créée.

### 1843

- La Commission géologique du Canada est mise sur pied sous l'égide de Sir William Edmund Logan.

### 1852

- À Mitchell Harbour, dans les îles de la Reine-Charlotte, de l'or libre est découvert dans du quartz. Cette découverte déclenche la première ruée vers le quartz aurifère en Colombie-Britannique.

### 1853

- En tant que lieutenant-gouverneur des îles de la Reine-Charlotte, colonie de la Couronne, le gouverneur Douglas émet à Victoria la première proclamation relative à l'exploitation minière en Colombie-Britannique.

### 1855

- En Colombie-Britannique, d'anciens domestiques de la Compagnie de la Baie d'Hudson à Fort Colville découvrent de l'or placérien à l'embouchure de la rivière Pend d'Oreille.

**1857**

- En Colombie-Britannique, on signale la présence d'or placérien à la jonction du Fraser et de la Thompson.
- Toujours en Colombie-Britannique, James Douglas émet une proclamation au sujet de l'exploitation des mines d'or dans la province, lesquelles sont situées principalement dans les régions de Kamloops, d'Ashcroft et de Vernon.

**1858**

- De la monnaie décimale est mise en circulation pour la première fois au Canada.
- Le Canada enregistre officiellement une production d'or pour la première fois. Sa production annuelle est de 34 104 onces.
- En Nouvelle-Écosse, l'assemblée législative étatisé les mines et les minéraux de la province.
- En Colombie-Britannique, des mineurs de la Californie et d'autres régions étrangères se ruent à Yale, à Hope et à Canyon après que de l'or placérien est découvert dans des barres de sable du bas Fraser.

**1859**

- La Colombie-Britannique adopte une loi sur les districts aurifères.
- Toujours en Colombie-Britannique, des mineurs du secteur de l'or placérien se rendent à Cariboo et à Quesnel.

**1860**

- John Pulsiver découvre de l'or dans le district de Tangier, dans le comté d'Halifax, en Nouvelle-Écosse.
- En Colombie-Britannique, la barre Pete Toy est découverte au confluent des rivières Parsnip et Findlay.

**1861**

- De l'or est découvert dans le district d'Oldham, dans le comté d'Halifax, en Nouvelle-Écosse.

**1862**

- En Nouvelle-Écosse, de l'or est découvert dans les districts de Lawrencetown, d'Isaacs Harbour et de Renfrew.
- De l'or est extrait pour la première fois en Nouvelle-Écosse.

**1863**

- En Colombie-Britannique, des mineurs de l'État de Washington grimpent le Kootenay et établissent l'excavation Wildhorse Creek.
- Une géologie détaillée du Canada est publiée sous la conduite de Sir William Logan.

**1864**

- En Colombie-Britannique, de l'or placérien est découvert au ruisseau Leech.

**1865**

- En Colombie-Britannique, le sentier Dewdney entre Wildhorse et Hope est terminé. Il permet à ceux qui escortent l'or d'atteindre Victoria en territoire britannique.
- Toujours en Colombie-Britannique, d'anciens mineurs de la région de Cariboo jalonent des claims placériens dans la région de Big Bend, sur le fleuve Columbia.
- En Nouvelle-Écosse, de l'or est découvert dans le district de Mount Uniacke.
- Dans les Cantons de l'Est, au Québec, la mine Eustis est ouverte.

**1866**

- En Ontario, un prospecteur hollandais du nom de Powell et ses associés font la première découverte d'or dans le bouclier précambrien canadien, près de Madoc, dans le comté d'Hastings. Cette découverte deviendra la mine Richardson.
- Alfred Bernard Nobel découvre comment fabriquer de la dynamite.

**1869**

- En Nouvelle-Écosse, de l'or est découvert dans le district de Fifteen Mile Stream.
- De l'or est découvert dans la rivière Yukon.

**1871**

- Le gouvernement du Canada se dote d'une Direction de l'arpentage des terres.

**1873**

- En Colombie-Britannique, la région de Dease Lake est jalonnée à des fins de découverte d'or placérien. Le premier prospecteur est W. H. Smith.
- La région d'Omineca est ouverte à l'exploitation placérienne et l'agglomération de Manson Creek est établie.

**1877**

- Une loi du Parlement consacre l'existence de la Commission géologique du Canada.

**1878**

- En Ontario, de l'or est découvert au lac des Bois.

**1880**

- La Commission géologique du Canada déménage ses bureaux et son musée de Montréal à Ottawa.

**1881**

- La Direction technique des mines du Québec est créée en tant que division du ministère des Terres de la Couronne.

**1883**

- En Colombie-Britannique, des mines sont construites sur le lac Kootenay et sur la rivière Kootenay, dans le district de West Kootenay.

**1885**

- Le Canadien Pacifique termine son chemin de fer.
- En Colombie-Britannique, John Chance jalonne les dépôts placériens Granite Creek.
- Toujours en Colombie-Britannique, les dépôts placériens Cayoosh Creek sont jalonnés.

**1886**

- La Commission géologique du Canada publie ses premiers rapports statistiques complets.
- En Colombie-Britannique, W. T. Smith effectue les premiers jalonnements dans la région de Boundary Creek.

**1887**

- À Glasgow, en Écosse, R. W. MacArthur et Wm. Forest découvrent le procédé d'extraction d'or par cyanuration.

**1888**

- À Field, en Colombie-Britannique, la mine Monarch est ouverte. Elle est située le long de la voie ferrée du Canadien Pacifique.

**1889**

- En Colombie-Britannique, Joe Bourjouis jalonne le claim Lily May. Ses travaux marquent le début du camp Rosslund, situé à la source du ruisseau Trail.

**1891**

- En Colombie-Britannique, du minerai commence à être expédié de Rosslund chez Colorado Smelting Works, à Butte, au Montana.
- Dans le district du lac des Bois, en Ontario, la mine Sultana est ouverte. Elle sera fermée en 1906.
- L'Ontario se dote d'un Bureau des mines.

**1893**

- Dans le district du lac des Bois, en Ontario, le gisement Mikado est découvert.

**1896**

- Au Yukon, de l'or placérien est découvert dans la région du Klondike.
- À Nelson, en Colombie-Britannique, l'usine de fusion de la mine Hall est ouverte.
- À Trail, en février, British Columbia Smelting and Refining Company commence à fondre des minerais provenant de Rosslund. Les promoteurs du projet sont D. C. Corbin et August Heinze.

**1897**

- En Colombie-Britannique, William Allen découvre le gisement Pioneer.

**1898**

- En Colombie-Britannique, des prospecteurs qui tournent le dos à la ruée vers l'or au Klondike découvrent les districts aurifères de la région d'Atlin.
- Toujours en Colombie-Britannique, des claims, dont Pioneer, sont jalonnés le long du ruisseau Cadwallader.

**1899**

- Granby Consolidated Mining, Smelting and Power Co. of British Columbia est constituée.

**1900**

- La production d'or au Klondike est à son maximum.
- À Grand Forks, en Colombie-Britannique, l'usine de fusion Granby est mise en service.
- Au passage Observatory, en Colombie-Britannique, Donahue et H. C. Flewin découvrent le gisement Bonanza.
- Toujours en Colombie-Britannique, l'usine de fusion Granby du camp Greenwood est mise en service le 21 août.

**1901**

- Au passage Observatory, en Colombie-Britannique, McMillan, Rudge et H.C. Flewin découvrent le gisement Hidden Creek.
- Également en Colombie-Britannique, l'usine de fusion Boundary Falls est mise en service.
- Toujours en Colombie-Britannique, l'usine de fusion Tyce est mise en service.

**1902**

- En Colombie-Britannique, l'usine de fusion Marysville est construite.

**1903**

- La mine St. Anthony, située au lac Sturgeon, est mise en production.
- Le différend au sujet de la frontière avec l'Alaska est réglé.
- En Colombie-Britannique, Hedley connaît ses premiers travaux d'exploitation minière.

**1904**

- Au Québec, des minerais de cuivre-or sont découverts dans le district de Chibougamau.

**1906**

- L'Ontario adopte la *Loi sur les mines*.
- Au Québec, Ollier et Renault découvrent de l'or au lac Fortune. La mine lac Fortune y sera construite.
- En Ontario, de l'or est découvert au lac Larder.

**1907**

- L'Ontario adopte une loi sur les revenus supplémentaires afin de prélever une taxe sur les profits réalisés dans le secteur minier.
- Le gouvernement du Canada crée un ministère des Mines, qui est dirigé par un ministre des Mines.

**1908**

- En Ontario, H. F. Hunter est le premier à découvrir de l'or dans la région de Porcupine.
- Un bureau de la Monnaie royale canadienne est établi à Ottawa, en Ontario.

**1909**

- Benjamin Hollinger, John Miller et Alex Gillies découvrent les filons aurifères qui deviendront la mine Hollinger.
- À Porcupine, en Ontario, Alex McIntyre découvre les filons qui donneront lieu à la construction de la mine McIntyre.
- Toujours à Porcupine, en Ontario, John Wilson et ses associés découvrent les gisements dans lesquels sera creusée la mine Dome.
- La mine O'Brien, située à Cobalt, en Ontario, commence à utiliser du cyanure pour traiter les minerais à faible teneur.

**1910**

- En Colombie-Britannique, Bunting Bros. et Wm. Dilsworth découvrent le gisement Premier.



**1911**

- En Ontario, W. H. Wright est le premier à découvrir de l'or dans la région du lac Kirkland. La mine Wright-Hargreaves sera construite sur ce gisement.
- Le camp Porcupine est détruit par un incendie qui cause de nombreux décès.
- Au Québec, J. J. Sullivan et H. Authier découvrent de l'or dans le canton de Dubuisson.
- Au lac Rice, au Manitoba, le major E. A. Pelletier effectue une découverte d'or qui serait, pour autant qu'on sache, la première dans cette province.

**1912**

- À Porcupine, la concentration du minerai commence à la mine Hollinger.
- Au lac Kirkland, en Ontario, Harry Oakes jalonne des terrains qui deviendront la mine Lake Shore.

**1913**

- En Ontario, la mine Tough-Oakes du camp du lac Kirkland expédie du minerai de sheidage à forte teneur.
- De l'or est découvert sur des propriétés du lac Kirkland. Ces découvertes mèneront à la construction des mines Lake Shore, Teck-Hughes, Kirkland Lake et Sylvanite.

**1914**

- La loi ontarienne sur les revenus supplémentaires devient la *Loi de l'impôt sur l'exploitation minière*.
- À Anyox, en Colombie-Britannique, l'usine de fusion de cuivre Granby est mise en service.
- La cyanuration est utilisée pour la première fois au camp du lac Kirkland, soit à la mine Tough-Oakes.

**1915**

- Au Québec, S. E. Siscoe jalonne les claims Siscoe.
- Thos. Creighton découvre les gisements Flin Flon. Il représente alors le consortium financier Hammell-Currie-Fasken.

**1916**

- En Colombie-Britannique, les forages commencent à la mine Pioneer.

**1917**

- Au lac Kirkland, la concentration du minerai commence à la mine Teck-Hughes.

**1918**

- La mine Tough-Oakes est fermée temporairement.
- En Colombie-Britannique, la mine Premier est mise en production.

**1919**

- Les concentrateurs Lake Shore, Wright-Hargreaves et Kirkland Lake sont mis en service.
- Le ministère des Mines de l'Ontario est créé.
- Des pièces d'or de l'année précédente sont émises au Canada en raison de l'intérêt limité pour les pièces d'or comme moyen d'échange.

**1921**

- Au Québec, Ed. Horne jalonne des gisements dans la région de Noranda.

**1922**

- Au Québec, McDonough Bros. jalonne les claims Amulet.
- Les usines canadiennes commencent à s'équiper de broyeurs à barres pour concentrer le minerai.

**1923**

- Dans la région de Rouyn, au Québec, R. C. Gamble et ses associés jalonnent les claims Granada.

**1925**

- Lorne Howey découvre un gisement d'or dans le district de Red Lake. La mine Howey y sera construite.
- H. Montgomery jalonne les claims Waite-Ackerman-Montgomery.

**1927**

- Les expéditions à partir de la mine Noranda commencent. L'usine de fusion de cette mine est mise en service.
- Le concentrateur de la mine Central Manitoba est utilisé pour la première fois.

**1928**

- La mine Worthington s'effondre.
- Les expéditions à partir de la mine Waite-Ackerman-Montgomery commencent.
- Au camp Porcupine, en Ontario, le concentrateur Coniaurum est mis en production en juillet.
- Toujours au camp Porcupine, en Ontario, la mine March est mise en production.
- Également au camp Porcupine, en Ontario, un incendie souterrain à la mine Hollinger cause 39 décès.
- Argonaut and Associated Goldfields suspend ses travaux d'exploitation minière de l'or en Ontario.
- La mine Tough-Oakes-Burnside est fermée.

**1929**

- Au Québec, la mine d'or Siscoe est mise en production.
- En Colombie-Britannique, la production commence au nouveau concentrateur d'une capacité de 300 tonnes courtes de la mine Monarch.
- Au camp Porcupine, en Ontario, le concentrateur de la mine Dome est détruit par un incendie en octobre.
- Toujours à Porcupine, en Ontario, une petite usine de flottation est construite à la mine McIntyre.

**1930**

- Le Canada occupe le deuxième rang dans le monde pour la production d'or.
- Le prix de l'or fixé par la Monnaie royale canadienne, qui était stable à moins de 21 \$ l'once depuis 1926, commence à augmenter. Il se situera à 35 \$ l'once en 1934.
- Dans le canton de Bannockburn, en Ontario, on découvre de l'or et on construit la mine Ashley sur ce gisement.
- Le Manitoba, la Saskatchewan et l'Alberta prennent à leur charge les responsabilités fédérales en matière de ressources naturelles.
- Au lac Red, en Ontario, un nouveau concentrateur est mis en service à la mine Howey.
- Au Québec, la mine Granada est mise en production.

**1931**

- Le gouvernement du Canada verse des primes de change de péréquation aux mineurs du secteur de l'or.
- Le gouvernement du Canada impose l'obtention d'une licence pour exporter de l'or en lingots.
- La Grande-Bretagne abandonne l'étalon-or le 21 septembre et de nombreux autres pays emboîtent le pas.
- En Ontario, le concentrateur de la mine Lake Shore est équipé d'une usine de flottation d'une capacité de 200 tonnes courtes.
- Toujours en Ontario, des gisements d'or sont découverts dans les régions de Swayze et de Three Duck Lake.
- Également en Ontario, les mines Parkhill, Minto et Toburn (Tough-Oakes) sont mises en production.
- Au Manitoba, de l'or est découvert au lac Island.
- À Montréal-Est, au Québec, Canadian Copper Refiners Ltd. met en service une nouvelle raffinerie de cuivre.
- À Hedley, en Colombie-Britannique, la mine Nickel Plate est fermée.

**1932**

- L'Afrique du Sud abandonne l'étalon-or.
- En Ontario, les mines Ashley et Moss sont mises en production.
- Au Québec, la concentration du minerai d'or débute aux mines O'Brien, Cadillac et Bussière.
- Au Manitoba, la mine San Antonio est mise en production.
- Toujours au Manitoba, de l'or est découvert au lac Gods.
- Des statistiques sur la production de métaux en Saskatchewan sont enregistrées officiellement pour la première fois.
- Près de Peers, en Alberta, McLeod River Mining Corporation utilise une suceuse hydraulique.
- En Colombie-Britannique, le concentrateur de la mine Braylorne est mis en service.
- Au Yukon, le concentrateur Treadwell Yukon est fermé pour de bon et le camp est abandonné.

**1933**

- Les États-Unis abandonnent l'étalon-or.
- Il est convenu de fusionner les bourses minières de Toronto et de Standard.
- À Field, en Colombie-Britannique, la production reprend à la mine Monarch.
- Au Québec, la mine d'or Beattie commence à produire des concentrés.
- Toujours au Québec, le concentrateur de la mine d'or Green-Stabell est mis en service.
- Au Manitoba, la concentration du minerai commence à la mine Oro Grande.
- Au lac Kirkland, en Ontario, le concentrateur de la mine Macassa est mis en service.
- Près de Barkerville, en Colombie-Britannique, Cariboo Gold Quartz Mining Co. commence à produire de l'or.

**1934**

- Le 31 janvier, le président des États-Unis émet une proclamation qui a pour effet de réduire le poids du dollar américain de 25,8 à 15 5/21 grains d'or pur à 0,9.
- La Monnaie royale canadienne stabilise le prix de l'or à 35 \$US l'once d'or fin. Le prix d'achat fixé par la Monnaie varie en fonction des valeurs relatives des dollars canadien et américain.
- Le gouvernement impose l'or à partir du 19 avril.
- En Nouvelle-Écosse, la mine Guysboro est mise en production.
- Au Québec, la concentration du minerai commence aux mines Perron et Sullivan; une usine de production d'amalgames d'une capacité de 50 tonnes courtes est mise en service à la mine McWatters.
- En Ontario, la concentration du minerai commence aux mines Little Long Lac, J.M. Consolidated, Northern Empire, Matachewan Consolidated, Young-Davidson et Central Patricia.
- En Saskatchewan, de l'or est découvert au sud du lac Beaverlodge.
- Au Manitoba, l'activité reprend aux mines Rex et Gem; la production est interrompue à la mine Oro Grande.
- En Colombie-Britannique, la concentration du minerai commence aux mines Dentonia, Island Mountain et Kootenay Bell.

**1935**

- Le gouvernement fédéral transfère à la Banque du Canada l'or qui sert à soutenir le dollar.
- L'impôt sur l'or en lingot n'est plus prélevé après le 31 mai et les déductions pour épuisement sont révisées aux fins des versements des dividendes à l'égard de l'exploitation minière de l'or.
- En Nouvelle-Écosse, la mine Caribou est ouverte.
- Au Québec, les mines Arntfield, Canadian Malartic et Lamaque sont mises en production; la production est interrompue à la mine Granada.
- En Ontario, la concentration du minerai commence aux mines Pickle Crow, Ross et McKenzie Red Lake; l'activité est interrompue à la mine Canusa; des filons aurifères sont découverts dans la région de la rivière Sachigo.
- En Colombie-Britannique, de nouveaux concentrateurs sont mis en service aux mines Ymir Yankee Girl, Second Relief et Sheep Creek; la production reprend à la mine Nickel Plate après des années d'inactivité; la concentration du minerai est interrompue à la mine Monarch.
- Au Manitoba, la concentration du minerai commence à la mine Gods Lake; la production est interrompue à la mine Island Lake.

**1936**

- Une modification de la *Loi de l'impôt sur le revenu* a pour effet d'exempter les nouvelles mines productrices de métaux pendant trois ans.
- Une première usine de récupération d'or par cyanuration est érigée en Nouvelle Écosse, soit à la mine Seal Harbour.
- Toujours en Nouvelle-Écosse, un éboulement survient à la mine Moose River.
- Au Québec, les mines Stadacona-Rouyn, Thompson Cadillac, Belleterre et Shawkey sont mises en production.
- Toujours au Québec, la route d'Amos à Val-d'Or est terminée.
- En Ontario, les mines Pamour et Red Lake Gold Shore sont mises en production; la mine Argosy met en service un concentrateur d'une capacité de 125 tonnes courtes; les mines Ashley et Ardeen sont fermées.
- Au Manitoba, la mine Gunnar est mise en production; l'activité reprend à la mine Rex (Laguna).
- En Saskatchewan, de l'or est découvert au lac Sulphide.
- En Colombie-Britannique, la production reprend à la mine Surf Inlet; de nouveaux concentrateurs sont mis en service aux mines Bayonne, Hedley Mascot, Wesko et Kootenay Belle; la concentration du minerai cesse à la mine Dentonia.

**1937**

- La *Loi sur les clauses-or* est adoptée.
- Le gouvernement de la Nouvelle-Écosse rouvre la mine Lacey à des fins de formation.
- Au Québec, la concentration du minerai commence aux mines Sigma, Normetal et Powell Rouyn; la production reprend aux mines Aldermac, Waite Amulet et Cournor; la mine Tétreault est fermée.
- Le nombre de claims jalonnés au Québec atteint le total sans précédent de 18 841.
- Le gouvernement du Québec adopte une loi en vertu de laquelle seules les entreprises à charte québécoise peuvent acquérir des droits miniers appartenant à l'État.
- En Ontario, la concentration du minerai commence aux mines Delnite, Raven River, Gold Eagle, Bankfield et New Golden Rose; la mine Sand River est mise en production; les mines Hudson Patricia et Tashota sont fermées.
- Au Manitoba, la mine Gurney est ouverte; la production reprend à la mine Beresford Lake.
- Goldfield crée officiellement un village en Saskatchewan.

- En Colombie-Britannique, de nouveaux concentrateurs de minerai d'or sont mis en service aux mines Polaris Taku et Durango.

**1938**

- Le Bureau des mines du Québec fait de la mine Gale une école professionnelle et l'École supérieure des mines, de la géologie et de la métallurgie est créée à Québec.
- Dans l'Ouest du Québec, la route reliant Rouyn et Louvicourt est terminée.
- Dans le Nord-Ouest du Québec, le Canadien national termine sa voie ferrée entre Bonnetterre et Rouyn.
- Également au Québec, les mines East Malartic, Francoeur, Halliwell, Lapa Cadillac, Lake Rose, Pan Canadian, Payore et Sladen-Malartic sont ouvertes.
- En Ontario, les mines Hallnor, Golden Gate, Upper Canada, Kerr-Addison, Cline, Mesabi, Madsen Red Lake, Moneta, Sachigo River, McLeod-Cockshutt, Hardrock, Straw Lake Beach et Tombill sont mises en production; les mines Parkhill, Algold et Morris Kirkland sont fermées.
- En Colombie-Britannique, les mines Privateer, Spud Valley, Cariboo Hudson et Gold Belt sont mises en production; la concentration du minerai cesse aux usines Durango et Wesko.
- Dans les Territoires du Nord-Ouest, l'exploitation en continu d'or filonien commence; le premier lingot d'or est fabriqué à la mine Consolidated-Rycon.
- Toujours dans les Territoires du Nord-Ouest, de l'or est découvert aux lacs Thompson, Wray et Russell.

**1939**

- Le 10 septembre, le Canada déclare la guerre à l'Allemagne.
- Une nouvelle *Loi sur les clauses-or* est adoptée.
- Une modification de la *Loi de l'impôt sur le revenu* accorde un crédit d'impôt à l'ensemble de l'industrie minière.
- Dans les Territoires du Nord-Ouest, la mine Negus est mise en production.
- En Nouvelle-Écosse, la mine Guysborough est ouverte; la mine Montague est fermée.
- Au Québec, la mine Eustis est fermée; les mines AMM, Central Cadillac et Wood Cadillac sont mises en production.
- Le gouvernement du Québec crée une usine d'échantillonnage du minerai à sa mine transformée en école.
- En Ontario, les mines Chesterville, Tyranite, Preston East Dome, De Santis, Broulan, Magnet Consolidated, Uchi, Cochenour Willans, Kenricia, Ranson, Jellicoe et Berens River sont mises en production; les mines Cordova et Magino (auparavant la mine Algoma Summit) sont rouvertes.
- Toujours en Ontario, les mines Mace, Lebel Oro, Minto, Elora et Hiawatha sont fermées; la concentration du minerai cesse à la mine Raven River.
- Au Manitoba, l'activité est interrompue aux mines Gurney et Laguna (Rex).
- En Saskatchewan, la mine Box est mise en production.
- En Colombie-Britannique, la construction d'usines de concentration est terminée aux propriétés Central Zeballos et Mount Zeballos.

**1940**

- Le contrôle des changes est institué en raison de la guerre.
- Les réserves de change et les réserves d'or de la Banque du Canada sont regroupées dans un organisme central appelé Fonds des changes, qui relève de la Commission de contrôle du change étranger, elle-même placée sous la direction du ministre des Finances.
- Il est interdit de publier des données sur les réserves d'or de la Banque du Canada, et la publication des statistiques sur les exportations et les importations brutes d'or est temporairement interrompue rétroactivement à septembre 1939.
- Au cours des trois années précédentes, la Banque du Canada a accru ses stocks d'or et de devises étrangères afin de disposer de ressources supplémentaires en cas de guerre.
- Le ministre des Finances du Canada déclare : « En temps normal, il est essentiel qu'une banque centrale maintienne une importante réserve d'or et de devises étrangères, car, si elle ne le fait pas, elle ne sera pas bien pourvue pour faire face à une urgence. »
- En quelque sorte, tous les nouveaux lingots produits au Canada à partir de minerais canadiens sont vendus au gouvernement fédéral par l'entremise de la Monnaie royale canadienne à Ottawa ou au bureau fédéral du titrage à Vancouver. On affine des lingots d'or fin d'environ 400 onces chacun et on les vend sur les marchés mondiaux au prix net le plus avantageux.
- Le Québec adopte la *Loi sur la vente du métal brut* pour faciliter la suppression du trafic illégal de métaux précieux et abroge une loi de 1937 selon laquelle les sociétés devaient être constituées en personnes morales en vertu d'une loi de la province pour pouvoir acquérir des droits miniers visant des terres publiques.
- Au cours de l'année, 278 mines font état d'une production, alors que 232 mines l'avaient fait en 1939, et 33 en 1923. L'industrie de l'exploitation minière de l'or filonien a 31 405 employés, alors qu'elle en avait 30 622 en 1939, et 5524 en 1923.

- Les dividendes versés en 1940 par l'industrie de l'exploitation minière de l'or filonien ont totalisé 39 431 890 \$, selon des calculs effectués à partir des rendements réels de l'industrie.
- L'installation de formation de travailleurs miniers située à Chester Basin, en Nouvelle-Écosse, ferme après trois ans d'activité. La guerre a changé le besoin d'enseigner aux jeunes l'extraction en roche dure.
- À Goldboro, en Nouvelle-Écosse, la mine d'or Victoria est ouverte.
- Au Québec, la production cesse aux mines Amm et Mooshla; les mines Pandora et Senator-Rouyn sont ouvertes.
- En Ontario, les mines Cordova, Addington, Kenricia, Jellicoe et J.M. Consolidated sont fermées; les mines d'or Argosy et Upper Seine sont rouvertes; la mine Faymar est ouverte; les mines McMaramac Red Lake et Aunor commencent à expédier des lingots.
- Toujours en Ontario, la mine Hollinger est dotée du premier chevalement en béton au Canada.
- Beresford Lake Mines Ltd. met fin à sa production au Manitoba.
- En Saskatchewan, la production d'or dépasse les 100 000 onces pour la première fois; la mine Monarch est rouverte.
- Dans les Territoires du Nord-Ouest, Slave Lake Gold Mines reprend la production.
- Également dans les Territoires du Nord-Ouest, la construction d'une centrale hydro-électrique au lac Prosperous est terminée.

#### 1941

- La production d'or au Canada atteint le niveau sans précédent de 166,3 tonnes (5 345 179 onces). Ce niveau ne sera par la suite dépassé qu'en 1991.
- L'imposition de restrictions sur certains matériaux et équipements en raison de la guerre empêche l'industrie de prendre son essor.
- L'exportation de monnaie d'or et de lingots d'or (notamment le minerai) à partir du Canada continue d'être interdite en vertu de la *Loi sur l'exportation de l'or* de 1932, sauf dans les cas où le ministre des Finances juge utile de le faire.
- En Nouvelle-Écosse, Seal Harbour Gold Mines ferme ses portes.
- En Ontario, Hoyle Gold Mines, Ltd., Bonetal Gold Mines, Ltd. et la mine Jerome mettent en branle la production; l'exploitation cesse aux mines New Golden Rose, St. Anthony, Golden Eagle et Howey.
- Dans la région du lac Kirkland, en Ontario, une grève générale des travailleurs des mines vers la fin de l'année ralentit de beaucoup la production.
- Dans les Territoires du Nord-Ouest, les mines Ptarmigan et Thompson Lundmark sont ouvertes.

#### 1942

- La production d'or au Canada diminue pour la première fois depuis 1923, en grande partie en raison des pénuries de main-d'œuvre, d'équipements et de fournitures découlant de l'intensification de la Seconde Guerre mondiale.
- En Nouvelle-Écosse, la mine Seal Harbour est fermée; l'activité est interrompue à la mine Guysboro.
- Au Québec, les mines Mic-Mac et West Malartic sont ouvertes; la production est interrompue ou prend fin aux mines Arntfield, Wood Cadillac, Pandora et Cournor.
- En Ontario, l'activité est interrompue aux mines Golden Gate, Crescent, De Santis, Faymar, Nakhodas, Naybob, Tyranite et Rundle; les mines Renabie, Cline Lake, Bankfield, Tombill, Elmos, Sturgeon River, Sand River et Jason sont fermées.
- Le Manitoba permet aux exploitants des mines d'embaucher des femmes pour des travaux en surface.
- Au Manitoba, la mine Gunnar est fermée.
- En Saskatchewan, la mine Box est fermée; l'usine de la mine Pamon est détruite par un incendie.
- En Colombie-Britannique, les mines Polaris-Taku, Surf Inlet, Bayonne, Buccanneer, Central Zeballos, Homeward, Mount Zeballos, Spud Valley et Ymir Yankee Girl et les mines de Vancouver Island Drilling and Exploration sont fermées.
- Dans les Territoires du Nord-Ouest, la mine Ptarmigan est fermée.

#### 1943

- L'activité minière continue de se ressentir des pénuries de main-d'œuvre.
- En Ontario, les ateliers des camps aurifères Porcupine et Kirkland Lake sont membres de l'Association des ateliers miniers en temps de guerre depuis le début de la guerre. Les superviseurs des mécaniciens travaillant dans les mines prennent part à la construction de chaudières à vapeur, de moteurs de pilotage, de pompes, etc. destinés à la marine marchande.
- Toujours en Ontario, les mines Naybob, Moneta, Yama, Young-Davidson, Wendigo, Regenery, Uchi, Magnet et Jerome sont fermées; un incendie détruit l'usine de concentration de la mine Hoyle.

- En Colombie-Britannique, l'activité est interrompue à la mine Gold Belt.
- Les travaux sont interrompus aux mines Con, Rycon et Thompson-Lundmark, dans les Territoires du Nord-Ouest, et à la mine Avon, en Nouvelle-Écosse.

**1944**

- Les dépôts d'or à la Monnaie royale canadienne continuent de diminuer et les arrivages sont les moins élevés depuis 1933.
- À la bourse de Toronto, le cours des actions dans le domaine de l'or fait un bond par suite de l'invasion de la Normandie par les Alliés en juin, comme cela s'était produit lors de l'invasion de l'Afrique du Nord en 1942. Le cours mensuel moyen pour juin s'établit à 127,64 \$, ce qui représente l'indice le plus élevé à la bourse de Toronto depuis 1937 et une réelle échappée par rapport au cours le plus bas des années de guerre, soit 53,15 \$, enregistré pour le mois avant le débarquement en Afrique du Nord. La bourse de Toronto inscrit à la cote 44 nouvelles sociétés d'exploitation de l'or au cours de 1944 et du premier semestre de 1945. Ces sociétés oeuvrent pour la plupart dans la région de Yellowknife.
- Au Québec, l'usine de concentration Powell Rouyn est endommagée par une tornade; la concentration du minerai est interrompue aux mines Francoeur et Beattie afin que toute la main-d'oeuvre disponible soit affectée à l'extraction.
- En Ontario, une grave pénurie de main-d'oeuvre se traduit par une interruption de l'extraction et de la concentration à la mine McMarmac et par la fermeture de l'usine de concentration de Hard Rock Gold Mines.

**1945**

- Le 8 mai, la victoire est proclamée en Europe.
- La production d'or du Canada diminue jusqu'à devenir la moins élevée depuis 1931.
- Les mineurs ne retournent que lentement à leur métier d'avant-guerre, et la machinerie et le matériel nécessaires à l'exploitation minière sont encore assujettis à des restrictions.
- En Ontario, la concentration du minerai reprend à la mine Hard Rock.
- Dans les Territoires du Nord-Ouest, la concentration du minerai reprend à la mine Negus.

**1946**

- La production d'or augmente pour la première fois depuis le début de la Seconde Guerre mondiale. Le nombre de mines d'or en production s'accroît à mesure que les mines et les usines de concentration sont rouvertes. Le nombre d'employés de l'industrie de l'exploitation des mines d'or filonien s'établit à 21 973 alors qu'il n'était que de 18 388 en 1945.
- Il est décidé que le dollar canadien s'échange au pair avec le dollar américain, ce qui a pour effet de ramener le prix de l'once d'or de 38,50 \$ à 35,00 \$. Ce changement de prix ralentit l'exploitation minière de l'or. L'augmentation des coûts et le manque d'équipements retardent le développement minier.
- Au Québec, la concentration du minerai est interrompue à la mine West Malartic; du minerai d'or commence à être expédié de la mine Elder vers Noranda.
- En Ontario, les mines Hoyle et Naybob sont rouvertes; la concentration du minerai reprend aux mines Jason, Magnet Consolidated et Macleod-Cockshutt; l'usine de concentration Lakeshore revient à sa production de 1000 tonnes courtes par jour.
- En Colombie-Britannique, la production reprend à la mine Polaris-Taku et aux concentrateurs Zeballos et Bayonne Consolidated.

**1947**

- La production d'or du Canada poursuit son ascension. Toutefois, les pénuries de main-d'oeuvre et la hausse des coûts continuent d'exercer des pressions à la baisse sur la production, sur la prospection et sur l'exploration.
- Au Québec, l'activité est interrompue à la mine Francoeur; du minerai est expédié de la mine Duquesne vers la Consolidated Beattie; la concentration du minerai reprend à la mine Central Cadillac; le premier lingot d'or est coulé à la mine Louvicourt.
- Toujours au Québec, un incendie souterrain tue 12 hommes à la mine East Malartic.
- En Ontario, la concentration du minerai est interrompue à la mine Jason et entreprise aux mines Kirkland Golden Gate, McMarmac et Renabie.
- En Colombie-Britannique, la mine Dentonia est ouverte; la production reprend aux mines Sheep Creek, Western Exploration et Hedley Mascot.
- Dans les Territoires du Nord-Ouest, la concentration du minerai reprend à la mine Thompson-Lundmark.

**1948**

- Le gouvernement du Canada adopte la *Loi d'urgence sur l'aide à l'exploitation des mines d'or* afin d'aider les exploitants de mines d'or au Canada à faire face à la forte croissance des coûts de production, tout en leur assurant un prix fixe pour l'or qu'ils produisent.
- La production d'or augmente de 14 % par rapport à 1947 grâce à des améliorations au chapitre de l'offre de travailleurs et à l'aide dans le domaine des coûts offerte en vertu de la *Loi d'urgence sur l'aide à l'exploitation des mines d'or*.
- En Colombie-Britannique, l'activité est interrompue à la mine Premier, la plus grosse productrice d'or de toute la province à ce jour, de même qu'à la mine Privateer.
- Au Manitoba, la production commence aux mines Jeep et Ogama-Rockland.
- En Ontario, une pénurie d'électricité ralentit la production dans les régions du lac Kirkland, du lac Larder et de Porcupine; la mine Kerr-Addison devient la plus grosse productrice d'or au Canada après que la capacité de son usine de concentration est portée à 4100 tonnes courtes par jour; la mine McMaramac Red Lake est fermée.
- Au Québec, les mines Donalda et Hosco sont mises en production.
- Dans les Territoires du Nord-Ouest, la mine Giant Yellowknife est ouverte; le gouvernement du Canada entame la construction, sur la rivière Snare, d'une centrale hydro-électrique d'une capacité de 8000 chevaux-vapeur en vue de fournir de l'électricité aux mines et à la population de la région de Yellowknife.

**1949**

- La dévaluation du dollar canadien fait passer la valeur de l'or en devise canadienne de 35 à 38,50 \$ l'once. Une modification de la *Loi d'urgence sur l'aide à l'exploitation des mines d'or* réduit l'aide versée aux mines de 3,50 \$ pour chaque once d'or à laquelle le taux de l'aide s'appliquera en 1950.
- L'offre de travailleurs et la qualité de la main-d'œuvre s'améliorent.
- En Ontario, la mine Campbell Red Lake est mise en production; la concentration du minerai reprend à la mine New Jason.
- Au Québec, les mines Quesabe, Anglo-Rouyn et Consolidated Duquesne sont officiellement ouvertes; la mine d'or et de métaux communs Quemont est mise en production.
- Au Manitoba, la mine Nor-Acme est ouverte.
- Dans les Territoires du Nord-Ouest, la mine Discovery, située dans la région du lac Quayta-Giauque, est mise en production; la production est interrompue à la mine Thompson-Lundmark.
- Au Yukon, Yukon Gold Placers, Limited commence à exploiter les placers des ruisseaux Thistle et Henderson; Yukon Consolidated Gold Corporation continue d'être le plus gros producteur d'or placérien du territoire avec des dragues dans la région de Dawson.

**1950**

- Le gouvernement du Canada abolit la pratique des taux de change fixes officiels. Les taux de change sont dorénavant dictés par l'offre et la demande de devises étrangères.
- Noland Mines Limited commence à exploiter des placers à Atlin, en Colombie Britannique.
- Au Manitoba, la production est interrompue à la mine Jeep.
- L'Ontario continue d'être le plus important producteur d'or du Canada, avec plus de 50 % de la production du pays.
- Le Québec compte pour environ 25 % de la production d'or au Canada.
- La production d'or de la Nouvelle-Écosse n'a jamais été aussi peu élevée qu'en 1949 et 1950.

**1951**

- Le gouvernement du Canada donne aux producteurs d'or canadiens l'option de vendre leur production sur les marchés libres visés par la réglementation gouvernementale ou, s'ils y sont admissibles, de continuer de recevoir de l'aide au chapitre des coûts en vertu de la *Loi d'urgence sur l'aide à l'exploitation des mines d'or*.
- La production d'or du Canada diminue pour la première fois depuis 1946.
- Au Québec, les mines Anglo-Rouyn et Perron sont fermées en raison de l'épuisement des réserves de minerai; la mine Heva est ouverte.
- En Ontario, les mines Central Patricia, Hard Rock et Magnet sont fermées en raison de l'épuisement des réserves de minerai; la production de la mine Hollinger est réduite à cause d'une grève d'une durée de 58 jours; la production est interrompue durant 137 jours à la mine Renabie après qu'un incendie a endommagé sérieusement le chevalement.
- Au Manitoba, la mine Ogama-Rockland est fermée.
- En Colombie-Britannique, la mine Polaris-Taku est fermée lorsque l'usine de concentration est louée à The Consolidated Mining and Smelting Company of Canada, qui s'en sert pour traiter le minerai de métaux communs aurifère des mines Big Bull et Tulsequah Chief.

- Dans les Territoires du Nord-Ouest, la production s'accroît sans cesse depuis l'ouverture de la première mine d'or en 1938, mais la recherche de gisements d'or diminue considérablement par rapport à 1950 parce que les métaux communs et l'uranium sont plus en demande.
- Au Yukon, la production est entièrement placérienne. Elle se trouve réduite lorsqu'une drague de la région de Dawson cesse d'être exploitée.

**1952**

- Une augmentation de la valeur du dollar canadien abaisse le prix moyen de l'or établi par la Monnaie royale canadienne à 34,27 \$ l'once. Ce prix moyen était de 36,85 \$ l'once en 1951.
- La hausse de la demande de métaux communs rend moins intéressante la recherche de gisements d'or; la majorité des travaux dans ce domaine sont donc exécutés aux environs de mines établies.
- En Colombie-Britannique, l'exploitation souterraine du placer Noland est interrompue en raison de la hausse des coûts.
- En Ontario, les mines Bonwhit et Hugh-Pam sont mises en production; les mines Hasaga, New Jason et Chesterville sont fermées; la production est interrompue à la mine Newlund.
- Au Québec, les mines Quesabe et Heva sont fermées, faute de nouveau minerai.
- Dans les Territoires du Nord-Ouest, la mine Negus est fermée.

**1953**

- La production d'or diminue dans chaque grande région productrice sauf Yellowknife, parce que des grèves interrompent la production à 13 mines et que 5 mines sont fermées en raison des coûts élevés ou de l'épuisement des réserves de minerai.
- En termes de valeur, l'or était, depuis de nombreuses années, le principal métal produit au Canada, mais il se retrouve au quatrième rang, derrière le pétrole, le nickel et le cuivre.
- En vertu d'une modification de la *Loi d'urgence sur l'aide à l'exploitation des mines d'or*, le versement aux mineurs admissibles est augmenté de 1 \$ par once produite par rapport à 1952.
- En Colombie-Britannique, l'exploitation souterraine du placer Noland est relancée par une petite équipe, dans le cadre d'une location à bail.
- En Ontario, les mines Buffalo-Ankerite, Matachewan Consolidated, Toburn, Paymaster et Little Long Lac sont fermées.

**1954**

- Étant donné la force du dollar canadien, la Monnaie royale canadienne abaisse le prix moyen de l'or à son niveau le plus bas depuis 1933, soit 34,11 \$ l'once.
- Toutes les mines d'or filonien reçoivent de l'aide au chapitre des coûts en vertu de la *Loi d'urgence sur l'aide à l'exploitation des mines d'or*.
- Des conflits de travail sont résolus au début de l'année après que la production a été interrompue à plusieurs mines durant environ 6 mois en 1953.
- Aucune mine d'or filonien n'est ouverte ou fermée.

**1955**

- En Colombie-Britannique, les mines Nickel-Plate et French sont fermées; l'exploitation du placer Noland est interrompue.
- Au Manitoba, 44 mines sont mises en production.
- En Ontario, la mine McIntyre est fermée pour 2 semaines après un accident dans son puits; la mine Young-Davidson est fermée en raison de l'épuisement des réserves de minerai.
- Au Québec, la production cesse aux mines New Senator-Rouyn et Powell Rouyn; la concentration du minerai est interrompue à la mine Donalda pour permettre de la mise en valeur souterraine.

**1956**

- En termes de valeur des métaux produits au Canada, l'or cède son quatrième rang au minerai de fer pour descendre au cinquième rang.
- La majorité des mines d'or ramènent de 48 à 44 heures la semaine de travail sans réduire le salaire hebdomadaire des travailleurs.
- En Ontario, la mine Starratt-Olsen est fermée en raison de l'épuisement des réserves de minerai.
- Également au Québec, la mine Eldrich est ouverte; les mines O'Brien et Sullivan Consolidated sont fermées; à la mine Beattie-Duquesne, on cesse de concentrer le minerai d'or et on convertit l'usine pour concentrer le minerai de cuivre de la mine Hunter.
- À Stirling, en Nouvelle-Écosse, la mine d'argent-plomb-zinc Mindamar est fermée après avoir fourni le gros de la production d'or de la province au cours des dernières années.



**1957**

- L'aide versée aux exploitants de mines d'or à coût de production élevé depuis l'entrée en vigueur de la *Loi d'urgence sur l'aide à l'exploitation des mines d'or* dépasse les 106 millions de dollars à la fin de l'année.
- La prime sur le dollar canadien continue de faire baisser le prix de l'or établi par la Monnaie royale canadienne, qui est fixé à 35 \$ l'once en fonds américains. Par conséquent, de nombreuses mines d'or extraient les minerais à teneur élevée.
- En Colombie-Britannique, la production annuelle d'or s'accroît pour la première fois depuis 1948.

**1958**

- Une hausse de l'offre de travailleurs dans les grands camps aurifères permet d'augmenter la production de concentrés.
- Dix gisements d'or filonien ne sont pas admissibles à l'aide prévue dans la *Loi d'urgence sur l'aide à l'exploitation des mines d'or* parce que les coûts d'exploitation y sont trop peu élevés.
- L'intérêt pour la recherche de gisements d'or s'accroît sous l'effet de l'amélioration des perspectives dans le secteur de l'or et des conditions défavorables sur les marchés des métaux communs.
- Les travaux reprennent à des sites intéressants dans la région du lac Red, en Ontario, dans la région de Malartic, au Québec, dans les Territoires du Nord Ouest et dans certaines parties de la Colombie-Britannique.
- Dans les régions de Wells et d'Atlin, en Colombie-Britannique, et au Yukon, l'or placérien suscite un léger regain d'intérêt.
- Dans la région de Snow Lake, au Manitoba, la mine Nor-Acme est fermée en raison de l'épuisement des réserves de minerai.
- À Terre-Neuve, la production d'or augmente de 37 % avec l'ouverture de la mine de cuivre Tilt Cove.
- Au Québec, la concentration du minerai cesse à la mine Staconda qui, dans la région de Noranda, est la seule mine d'or à avoir son propre concentrateur; la mine Sullivan Consolidated est rouverte.
- Toujours au Québec, les mines de métaux communs représentent 36,5 % de la production d'or de la province et près de 90 % de cet or est traité à l'usine de fusion Noranda.
- En Ontario, le district de Porcupine demeure la principale région productrice d'or au Canada.
- Toujours en Ontario, les augmentations de la production d'or découlant de l'ouverture de nouvelles mines de métaux communs (Geco, Willroy et Coldstream) compensent une baisse de la production à des mines de nickel causée par une grève d'une durée de trois mois à l'International Nickel Company of Canada Limited.
- La Canadian Metal Mining Association commence à effectuer des recherches afin d'accroître les utilisations industrielles de l'or, en collaboration avec le ministère des Mines et des Relevés techniques du Canada à Ottawa.

**1959**

- Les taux de salaire aux mines d'uranium d'Elliot Lake et de Bancroft, en Ontario, y attirent les mineurs et causent une pénurie de main-d'oeuvre qualifiée dans les grands camps aurifères.
- La bourse de Toronto commence à coter le lingot d'or de 1 kilogramme.
- Les certificats d'or de la Banque de la Nouvelle-Écosse deviennent interchangeables aux établissements bancaires du Royaume-Uni, de la République fédérale d'Allemagne et de l'Afrique du Sud.

**1960**

- Environ la moitié de la production d'or du Canada est vendue sur le marché libre et le reste est vendu à la Monnaie royale canadienne en vertu de la *Loi d'urgence sur l'aide à l'exploitation des mines d'or*.
- La production d'or du Canada atteint un niveau sans précédent depuis la Seconde Guerre mondiale en se chiffrant à 4 628 911 onces.

**1961**

- La Monnaie royale canadienne fixe le prix de l'or à 36,51 \$ l'once en décembre, ce qui constitue le prix le plus élevé depuis 1951.
- Le Fonds monétaire international (FMI) prend des mesures pour que soit établi un fonds « de transition » de 6 milliards de dollars afin de réduire la nécessité de conserver beaucoup d'or ou de devises dans ses réserves. Le Canada accepte de prêter, au besoin, une partie de ses devises au FMI.
- En Ontario, les 2 vieilles mines d'or Carium (auparavant Coniaurum) et Sylvanite épuisent leurs réserves de minerai connues et ferment.
- La production des mines d'or filonien nouvellement ouvertes ne compense pas la fermeture de mines d'or filonien plus importantes.

**1962**

- La profondeur accrue des mines, la faible teneur des minerais, la nécessité de dépenser plus pour l'exploration et la mise en valeur, et l'augmentation du coût de la main-d'oeuvre et du matériel se traduisent par une baisse de la production de minerai et par une hausse des coûts d'exploitation.
- Si de nombreuses mines d'or sont en mesure de poursuivre leur activité, c'est parce qu'elles reçoivent de l'aide au chapitre des coûts selon la *Loi d'urgence sur l'aide à l'exploitation des mines d'or* et parce que la Monnaie royale canadienne hausse son prix de l'or, lequel se situe en moyenne à 37,41 \$ l'once.
- En Ontario, la mine Kerr-Addison, qui est la plus grande productrice d'or au Canada, réduit la production à son concentrateur, ce qui fait chuter la production d'or.
- En Colombie-Britannique, la fermeture des mines French et McKinney signifie qu'il ne reste que 2 mines d'or filonien (Bralorne et Cariboo Quartz) en production dans cette province à la fin de l'année.
- Dans les Territoires du Nord-Ouest, des zones contenant du minerai à forte teneur en or sont découvertes par forage au lac Contwoyto.

**1963**

- Par suite de l'ajout de nouvelles dispositions à la *Loi d'urgence sur l'aide à l'exploitation des mines d'or*, les nouvelles mines d'or filonien qui entreront en production après juin 1965 devront, pour être admissibles à l'aide, fournir un appui direct aux collectivités de l'exploitation minière de l'or qui existent déjà. Au moins la moitié des travailleurs des nouvelles mines d'or doivent demeurer dans une ou plusieurs de ces collectivités.
- Kerr-Addison Gold Mines Limited réduit sa production de 24 % et fusionne avec Anglo-Huronian Limited et avec Bouzan Mines Limited pour former Kerr Addison Mines.
- Teck-Hughes Gold Mines, Limited et Lamaque Gold Mines Limited fusionnent avec Canadian Devonian Petroleum Limited pour devenir Teck Corporation Limited.
- En Colombie-Britannique, la quantité d'or récupéré comme sous-produit de l'exploitation des gisements de métaux communs augmente de 35 % par suite de la mise en production de nouvelles mines de cuivre dans l'île Vancouver (Coast Copper Company Limited) et près d'Ashcroft (Bethlehem Copper Corporation Ltd.).
- Dans la région de Noranda, Eldrich Mines Limited met fin à son activité et change son nom en Canadian-Australian Exploration Limited; Les Mines d'Or Kiena Limitée commence le creusement d'un puits de 2100 pieds de profondeur.
- En Ontario, McIntyre-Porcupine Mines, Limited met en production sa mine de cuivre (800 tonnes courtes par jour) et H.G. Young Mines Limited cesse de produire dans la région du lac Red.
- San Antonio Gold Mines Limited est le seul producteur d'or filonien au Manitoba.
- Trente-cinq petits producteurs d'or placérien exercent leur activité au Yukon.

**1964**

- La production d'or au Canada baisse à son niveau le plus bas depuis 1948 à mesure que le nombre de mines de quartz aurifère diminue.
- En vertu de la *Loi d'urgence sur l'aide à l'exploitation des mines d'or*, 44 des 48 mines d'or filonien reçoivent de l'aide pour assumer leurs coûts.
- Dans le district de Chibougamau (cuivre-or), au Québec, la mine Norbeau est mise en production.
- En Ontario, la mine Delnite, qui produit depuis 1937, est fermée en raison de l'épuisement des réserves de minerai; les mines Macleod-Cockshutt et Leitch sont exploitées sur une base de récupération.
- En Colombie-Britannique, la production d'or récupéré comme sous-produit de l'exploitation des mines de cuivre baisse de 24 % en raison de la fermeture de la mine de cuivre Britannia et d'une inondation à la mine de cuivre Cowichan.
- Dans les Territoires du Nord-Ouest, la mine d'or Tundra est mise en production; un incendie ralentit de beaucoup la production aux mines Con et Rycon, situées près de Yellowknife.
- Yukon Consolidated Gold Corporation, Limited, qui est le plus grand exploitant d'or placérien au Canada, maintient 6 dragues en activité dans la région de Dawson.

**1965**

- Huit mines d'or filonien sont fermées, principalement en raison de l'épuisement des réserves de minerai : Canadian Malartic, Malartic et Bevcon, au Québec; Wright Hargreaves, Lake Shore, Broulan Reef, Hugh-Pam Porcupine et Leitch, en Ontario.
- La mine Hollinger, qui est la plus grosse productrice dans la région de Timmins/Porcupine, est exploitée en régime de récupération.
- Quatre mines sont ouvertes : Wasamac et Camflo Matagami, au Québec; Stairs, en Saskatchewan; Discovery, au Yukon.
- La mine Giant devient la plus importante productrice d'or au Canada lorsque la production est réduite à la mine Kerr-Addison.

**1966**

- La production d'or au Canada diminue pour la sixième année consécutive, à mesure que des mines ferment leurs portes en raison de l'épuisement du minerai économique qui découle de la hausse des salaires et de l'augmentation continue du coût des fournitures.
- Trente-neuf mines reçoivent une aide aux termes de la *Loi d'urgence sur l'aide à l'exploitation des mines d'or*.
- Sept mines sont fermées : Norlartic et Peel-Elder, au Québec; Porcupine Paymaster, McKenzie Red Lake, Pickle Crow et Stairs, en Ontario; LaForma, qui est la seule mine d'or filonien du Yukon.
- La production d'or placérien diminue sensiblement. The Yukon Consolidated Gold Corporation Limited, qui est le plus grand exploitant de placers au Canada, met fin à ses activités de production.
- La mine Chimo, située au Québec, est la seule mine ouverte au cours de l'année.

**1967**

- L'Ontario demeure le principal producteur avec plus de 50 % de la production. Il est en cela suivi du Québec (28 %), des Territoires du Nord-Ouest (13 %) et de la Colombie-Britannique (4 %).
- En moyenne, la Monnaie royale canadienne paie l'or 37,75 \$ l'once. Le cours du dollar canadien est fixé à 0,925 \$ en dollars américains.
- Trois mines sont fermées : Chimo et Sullivan, au Québec; Cariboo, en Colombie Britannique.
- En Colombie-Britannique, la mine Bralorne Pioneer est la seule mine d'or filonien qui reste; The Granby Mining Company Limited devient un important producteur d'or issu de l'exploitation de minerais de cuivre.
- En Ontario, les exploitants de la mine Lakeshore cessent de récupérer l'or contenu dans les résidus; à la mine McIntyre, on continue de réduire le traitement du minerai d'or à mesure que la concentration du minerai de cuivre augmente.

**1968**

- Les banques centrales des sept pays du pool de l'or établissent un système de prix à double échelon pour répondre à la demande d'or ne servant pas de garantie monétaire, particulièrement après la dévaluation de la livre anglaise à la fin de 1967.
- Les banques centrales conviennent que les réserves officielles d'or seront utilisées pour les transferts entre les banques au prix établi de 35,00 \$US l'once et qu'elles n'achèteront ni ne vendront de l'or sur les marchés privés. Les industries consommatrices doivent acheter l'or sur le marché libre.
- C'est le jeu de l'offre et de la demande qui dicte le prix de l'or.
- Le marché de l'or de Londres ferme en mars et rouvre en avril après l'établissement du système à double échelon. Le prix de l'or est à son plus bas en avril (36,70 \$US l'once) et à son plus haut en mai (42,60 \$US l'once).
- Les mineurs canadiens continuent de vendre sur le marché libre ou reçoivent une aide en vertu de la *Loi d'urgence sur l'aide à l'exploitation des mines d'or* s'ils sont admissibles à cette aide et vendent alors leur or à la Monnaie royale canadienne à 35 \$US l'once convertis en dollars canadiens. L'or acheté par la Monnaie royale canadienne est vendu sur le marché libre.
- La production d'or au Canada diminue pour la huitième année consécutive.
- Le Canada a produit plus de 186,5 millions d'onces d'or depuis que cette production a été enregistrée officiellement pour la première fois en 1858.
- Trente-cinq mines d'or sont admissibles à l'aide prévue dans la *Loi d'urgence sur l'aide à l'exploitation des mines d'or*.
- L'or récupéré des placers n'a que peu d'importance compte tenu des fermetures de mines au cours des années 1960.
- Au Québec, la mine Kiena est fermée.
- En Ontario, la production est interrompue à la mine Hollinger, qui a été ouverte en 1910 et qui, à ce jour, a produit plus d'or que toute autre mine au Canada; la mine Preston est fermée après 29 ans d'activité.
- Toujours en Ontario, la mine Campbell Red Lake augmente sa production et devient la plus grosse productrice au Canada.
- Au Manitoba, les travaux sont interrompus à la mine San Antonio, la seule mine d'or filonien en production dans les provinces des Prairies.
- Dans les Territoires du Nord-Ouest, l'activité est interrompue à la mine Tundra Gold pour cause d'épuisement des réserves de minerai.
- Au Yukon, les mines Arctic Gold and Silver et Mount Nansen sont ouvertes.

**1969**

- Le FMI ratifie un plan afin de lancer une nouvelle devise internationale sous le nom de « droit de tirage spécial » qui servira de supplément à l'or dans le règlement de la balance commerciale internationale.
- L'Afrique du Sud augmente ses ventes d'or sur le marché libre afin de combler des déficits de la balance commerciale.

- Les spéculateurs réduisent leurs stocks d'or, les producteurs continuent de vendre sur le marché libre et le prix chute au quatrième trimestre.
- Le marché se stabilise parce que le FMI convient d'acheter de l'or de l'Afrique du Sud lorsque le prix descend à 35 \$US l'once ou lorsque l'Afrique du Sud a besoin de fonds pour rembourser ses dettes avec les autres pays. En retour, l'Afrique du Sud convient de vendre sur le marché libre chaque fois que le prix dépasse les 35 \$US l'once.
- Trois mines sont fermées : Norbeau, au Québec; Surluga, en Ontario; Discovery, dans les Territoires du Nord-Ouest.

#### 1970

- On permet au dollar canadien de flotter sur les marchés internationaux des changes afin de diminuer la pression issue des marchés monétaires mondiaux. La valeur du dollar canadien est fixée à 0,925 \$US depuis 1962.
- La production d'or au Canada diminue pour la dixième année consécutive.
- La *Loi d'urgence sur l'aide à l'exploitation des mines d'or* est modifiée. Les exploitants bénéficiant de l'aide prévue dans la *Loi* doivent dorénavant embaucher leurs employés par l'entremise des organismes administrés par le ministère de la Main-d'œuvre et de l'Immigration. De plus, les mines d'or filonien qui sont mises en production après le 7 août 1970 ne sont pas admissibles à l'aide prévue dans la *Loi*.
- Trente et une mines reçoivent de l'aide. Campbell Red Lake est la seule mine qui ne reçoit pas d'aide.
- Au Québec, la mine Barnat est fermée en raison de l'épuisement des réserves de minerai; la mine Kerralda est ouverte.
- En Ontario, les mines Renabie et MacLeod Mosher sont fermées; aux mines Aunor et Dome, on commence à utiliser des chargeurs-transporteurs à pneus en caoutchouc pour le marinage des chantiers, afin de réduire les coûts.
- Au Yukon, la mine d'argent-or-zinc Venus est ouverte.

#### 1971

- La valeur du dollar canadien s'accroît par rapport à celle du dollar américain depuis qu'on laisse le dollar canadien flotter sur les marchés internationaux des changes, soit depuis 1970. La Monnaie royale canadienne paie donc l'or moins cher.
- Un déficit croissant dans la balance des paiements aux États-Unis amène ceux-ci à dévaluer leur devise de 8,57 % en faisant passer le prix officiel de l'or de 35 à 38 \$US l'once.
- Étant donné le prix accru de l'or, il est avantageux pour les exploitants des mines de vendre l'or sur le marché libre plutôt qu'à la Monnaie royale canadienne aux termes de la *Loi d'urgence sur l'aide à l'exploitation des mines d'or*. Seules 4 mines en production à la fin de l'année vendent tout leur or à la Monnaie royale canadienne.
- Dans les provinces de l'Atlantique et des Prairies, tout l'or produit résulte de l'exploitation de mines de métaux communs.
- Au Québec, les mines d'or Wasamac, Kerralda et Barnat et les mines de métaux communs et d'or Quemont et Delbridge sont fermées ou leur activité est interrompue.
- En Ontario, la mine Upper Canada, ouverte en 1938, est fermée après que le minerai extrait a diminué de 47 % par rapport à 1970.
- Toujours en Ontario, les mines Cochenour-Willans, Ancco, Wilmar et Robin Red Lake sont mises en production; à la mine Dome, une pénurie de main-d'œuvre expérimentée cause une baisse de production de 6 % par rapport à 1970.
- En Colombie-Britannique, la mine Bralorne est fermée après avoir été exploitée depuis 1932.
- Au Yukon, la mine d'argent-or-zinc Venus est fermée.

#### 1972

- Une forte augmentation du prix de l'or sur le marché libre permet aux mines marginales de continuer de produire. Aucune mine d'or n'est fermée.
- Aucune mine ne demande l'aide prévue dans la *Loi d'urgence sur l'aide à l'exploitation des mines d'or* parce que le prix de l'or sur le marché libre est plus élevé que le total du prix officiel établi par la Monnaie royale canadienne et des 48 \$ l'once constituant l'aide maximale prévue dans la *Loi*.
- À Terre-Neuve, le gisement Ming est mis en production.
- En Ontario, la mine de métaux communs et d'or Upper Beaver est fermée au début de l'année.

#### 1973

- La République d'Afrique du Sud compte pour 78 % de tout l'or produit dans les pays non communistes et vend la majeure partie de son or sur le marché mondial afin de respecter ses obligations quant à la balance des paiements.

- Le Japon lève des restrictions au chapitre de la possession d'or par les simples citoyens.
- Une hausse marquée du prix de l'or (de 63,9 \$US l'once en janvier à 127 \$US l'once en juin) permet aux mines marginales de poursuivre l'extraction. Aucune mine n'est fermée au Canada.
- La forte hausse du prix de l'or est attribuable notamment à l'imprévisibilité de la valeur des devises, particulièrement par rapport au dollar américain, aux problèmes économiques de certains pays, à un manque de solutions pour la réforme monétaire, aux tensions politiques, à la popularité de l'or en tant qu'abri contre les pressions inflationnistes causées par la hausse des prix du pétrole et à la grande demande d'or à des fins de spéculation.
- En novembre, sept pays (Belgique, Grande-Bretagne, Italie, Pays-Bas, Suisse, États-Unis, Allemagne de l'Ouest) s'entendent par écrit pour mettre fin au système d'établissement des prix à double échelon établi pour l'or en 1968, ce qui permettra aux banques centrales d'offrir leurs réserves d'or sur le marché libre.
- En décembre, l'Afrique du Sud et le FMI conviennent de mettre fin à l'accord qu'ils ont conclu en 1969 afin que l'Afrique du Sud puisse vendre son or sur le marché libre dans des conditions particulières.
- Aucune mine ne demande l'aide prévue dans la *Loi d'urgence sur l'aide à l'exploitation des mines d'or*, en vertu de laquelle le prix plancher garanti est de 52,50 \$.
- La production d'or à partir de mines de métaux communs s'accroît de 11,6 % au Canada, en grande partie grâce aux mines de cuivre porphyrique mises en production en Colombie-Britannique en 1972.
- Au Québec, la mine Agnico-Eagle est mise en production en décembre.

#### 1974

- Le président des États-Unis signe un projet de loi en vertu duquel les simples citoyens peuvent acheter, vendre et détenir de l'or pour la première fois en 41 ans.
- Le commerce de contrats à terme normalisés sur l'or est établi à 5 bourses des États-Unis : Commodity Exchange Inc. (COMEX), à New York; International Monetary Market (IMM), à Chicago; Chicago Board of Trade (CBT); New York Mercantile Exchange (NYME); MidAmerica Commodity Exchange, à Chicago.
- Le FMI établit une méthode provisoire pour évaluer les droits de tirage spéciaux aux fins de la balance des paiements. Ces droits sont désormais évalués sur la base d'un « panier » de monnaies constitué des devises des 16 pays dont la part mondiale des exportations de biens et de services a dépassé 1 % en moyenne au cours de la période de 1968 à 1972.
- La bourse de Winnipeg entame en juin le commerce de contrats à terme normalisés sur des lingots d'or de 100 onces pour améliorer l'offre d'or aux petits joailliers, grossistes de prothèses dentaires et fournisseurs de matériel électronique. Ces contrats étaient auparavant limités aux lingots de 400 onces.
- Au Québec, la mine d'or Marban est fermée en raison de l'épuisement des réserves de minerai; la mine de cuivre-pyrite Chibex est rouverte.

#### 1975

- Le prix de l'or chute lorsqu'il est annoncé que le gouvernement des États-Unis vendra aux enchères de l'or de ses réserves officielles et que le Comité intérimaire du FMI annonce une entente visant à abolir le prix officiel de l'or et à vendre aux enchères le sixième des quelque 150 millions d'onces d'or de sa réserve officielle pour aider des pays en développement.
- Les réserves d'or officielles des pays non communistes totalisent 1,1781 milliard d'onces à la fin de l'année.
- Au Canada, la production des mines d'or filonien augmente pour la première fois depuis 1960. Le pays compte 21 mines d'or filonien en exploitation.
- Depuis 1971, aucune mine ne demande l'aide prévue dans la *Loi d'urgence sur l'aide à l'exploitation des mines d'or* parce que les prix élevés de l'or rendent plus avantageuse la vente sur le marché libre.
- La *Loi sur les Jeux olympiques de 1976*, adoptée en 1973, est modifiée pour permettre la mise en circulation d'une pièce d'or canadienne de 100 \$ commémorant les jeux olympiques qui auront lieu à Montréal en 1976. Le gouvernement du Canada n'avait encore jamais émis de pièces d'or officielles de 100 \$.
- Au Québec, la mine Chibex est fermée en raison de son mauvais rendement; la mine polymétallique Campbell Chibougamau est fermée à cause de la baisse des prix du cuivre et de problèmes ouvriers.
- En Ontario, la production est interrompue à la mine New Joburke en raison de la hausse des coûts du transport et de la diminution des prix.
- Toujours en Ontario, l'exploration se ressent de la hausse de l'inflation, des politiques fiscales du gouvernement et de la difficulté de réunir des capitaux de risque.
- Le Yukon devient le siège d'une activité considérable après la découverte d'or placérien dans la chaîne de montagnes Gold, près de la frontière avec l'Alaska.

#### 1976

- En janvier, les gouverneurs du FMI avalisent un vaste plan monétaire international qui réduit le rôle de l'or dans le système monétaire international en éliminant l'or comme unité de valeur des droits de tirage spéciaux et en abolissant le prix officiel de l'or.

- En juin, le FMI vend aux enchères 121,3 tonnes d'or puisées dans ses réserves. Il s'agit de la première tranche des 777,6 tonnes (25 millions d'onces) qu'il prévoit vendre au cours d'une période de 4 ans. Le produit net des ventes est versé dans un fonds fiduciaire que le FMI utilise pour aider des pays en développement.
- Les producteurs d'or canadiens créent l'Institut de l'or afin de promouvoir les intérêts de cette industrie. L'Institut partage des bureaux avec le Silver Institute, à Washington D.C. Les premiers membres de l'Institut de l'or sont des sociétés minières canadiennes désireuses d'attirer des sociétés étrangères à l'Institut.
- Les mines à faible teneur ont de graves problèmes financiers en raison d'une baisse importante du prix de l'or au cours du premier semestre de l'année.
- L'application de la *Loi d'urgence sur l'aide à l'exploitation des mines d'or* se termine le 30 juin. Des modalités de la *Loi* ne sont plus applicables à l'industrie.
- La *Loi d'urgence sur l'aide à l'exploitation des mines d'or* est entrée en vigueur en 1948. Les sommes versées aux exploitants de mines d'or durant la période d'application de la *Loi* totalisent 303 104 402 \$ pour 1922,6 tonnes (61 813 545 onces) d'or produites et vendues conformément à la *Loi*.
- Le nombre de pièces d'or canadiennes de 100 \$ frappées au cours de l'année pour commémorer les jeux olympiques atteint 650 000 dans le cas des pièces de 14 carats et 350 000 dans le cas des pièces de 22 carats.
- En Ontario, la mine Bulora est fermée en raison d'une hausse des coûts de la main-d'oeuvre et des fournitures et de la faiblesse des prix de l'or; Pamour Porcupine Mines Limited réduit son effectif de 30 % à ses 4 mines de la région de Timmins.
- En Colombie-Britannique, la mine Dusty Mac est fermée en raison de l'épuisement des réserves de minerai; la mine d'or Northair est la première nouvelle mine de métal mise en production depuis l'ouverture des mines de cuivre Lornex et Gibraltar en 1972.

### 1977

- Le FMI restitue aux pays membres 194,4 tonnes d'or au prix de 35 droits de tirage spéciaux l'once et proportionnellement à leurs quotes-parts dans le fonds. C'est la première de quatre transactions du genre qu'il effectue au cours d'une période de 4 ans.
- Le Canada émet 179 000 pièces d'or de 100 \$ ayant cours légal afin de commémorer le 25<sup>e</sup> anniversaire de l'accession au trône de la reine Elizabeth II.
- Le cours peu élevé du dollar canadien et l'augmentation du prix de l'or aident à compenser la hausse des coûts de production attribuable à l'inflation.
- À peu près tout l'or produit en Colombie-Britannique est un sous-produit de l'exploitation de minerais de métaux communs, puisque Northair est la seule mine d'or de la province.

### 1978

- La faiblesse du dollar américain par rapport à d'autres devises et la forte demande provenant de l'Extrême-Orient contribuent à faire augmenter de 40 % le prix moyen de l'or au London Gold Market depuis l'année précédente.
- Le Trésor américain vend 126 tonnes de ses réserves d'or au moyen d'enchères mensuelles commençant en mai.
- Le gouvernement de l'Inde vendrait aux enchères de l'or confisqué à des contrebandiers pour freiner l'activité de ces derniers.
- À la fin de l'année, le total de la production d'or canadienne depuis que le pays a enregistré une production d'or officiellement pour la première fois en 1858 s'élève à 6 413,3 tonnes.
- Une modification de la *Loi sur la monnaie et les changes* autorise la Monnaie royale canadienne à faire la grève et à émettre des pièces numismatiques et des pièces de monnaie-lingots en or.
- Le gouvernement du Canada frappe 200 000 pièces d'or commémoratives de 100 \$ ayant cours légal.
- Au Québec, la mine O'Brien est rouverte sous le nom de mine Darius.

### 1979

- Le Trésor américain vend 365,48 tonnes (11 750 000 onces) d'or au moyen d'enchères publiques mensuelles et n'envisage pas de poursuivre ces ventes aux enchères au-delà de l'année.
- Le gouvernement du Canada autorise la Monnaie royale canadienne à émettre la Feuille d'érable, une pièce contenant 1 once d'or, à raison d'au plus 1 million de pièces en 1979 et d'au plus 2 millions de pièces au cours de chacune des années 1980 et 1981. Aux fins de ce projet, seul de l'or produit au Canada peut être utilisé et seules les réserves monétaires officielles du Canada peuvent servir à remédier à toute pénurie d'or.
- Le gouvernement du Canada frappe 250 000 pièces d'or de 22 carats ayant cours légal afin de commémorer l'Année internationale de l'enfant.
- Au Québec, les mines Charbourne, Ferderber et Thompson-Bousquet sont ouvertes; la mine Barnat est fermée, puis rouverte pour être exploitée sur une base de récupération; la mine East Malartic est fermée après avoir été exploitée pendant 41 ans.
- En Colombie-Britannique, la mine Erickson Creek est ouverte.

**1980**

- Le FMI termine l'exécution d'un plan quadriennal de vente aux enchères de 777,6 tonnes (25 millions d'onces) d'or qui lui a permis de réunir 1,29 milliard de dollars américains pour aider des pays en développement.
- Le gouvernement du Canada vend 31,103 tonnes (1 million d'onces) d'or provenant des réserves monétaires officielles qui, elles, s'élèvent à 684,3 tonnes (22 millions d'onces).
- Le gouvernement du Canada approuve la frappe de 300 000 pièces d'or ayant cours légal afin de commémorer le transfert, de la Grande-Bretagne au Canada, des Territoires de l'Arctique en 1880. Chaque pièce d'une valeur nominale de 100 \$ contient 1/2 once d'or.
- La Monnaie royale canadienne vend 1 215 000 exemplaires de la Feuille d'érable contenant 1 once d'or.
- Une forte augmentation du prix de l'or se traduit par une croissance marquée de l'exploration et de la mise en valeur de nouvelles mines.
- Le prix de revient de l'or continue à augmenter à mesure que la hausse du prix de l'or permet l'exploitation de minerais à faible teneur.
- Par suite de l'entrée en vigueur de nouveaux règlements environnementaux fédéraux pris en vertu de la *Loi sur la lutte contre la pollution atmosphérique*, les usines de grillage de minerais d'or doivent réduire leurs rejets d'arsenic.
- Au Québec, les mines Gwillim, Doyon et Bachelor Lake sont ouvertes; la production est interrompue durant 5 mois à la mine Ferderber après qu'un éboulement tue 8 mineurs.
- La mine Dome, qui est en production depuis 1910 et qui l'emporte sur toutes les autres mines du Canada pour la durée d'exploitation, commence une expansion de 50 % de son concentrateur qui sera terminée en 1984.
- Dans les Territoires du Nord-Ouest, la mine Camlaren est ouverte.
- Au Yukon, tous les cours d'eau placériens connus qui ont déjà été exploités ou qui le sont à ce moment-là sont entièrement jalonnés.
- La version de 1906 de la *Loi sur l'extraction de l'or* dans le Yukon fait l'objet d'un examen.

**1981**

- Les travaux d'exploration demeurent nombreux même si les prix de l'or diminuent en raison de taux d'intérêt extraordinairement élevés et d'un dollar américain fort.
- On estime que les investissements dans les mines d'or canadiennes entre 1979 et 1981 totalisent 630 millions de dollars, exception faite de l'exploration, et représentent près de 2500 nouveaux emplois.
- La Monnaie royale canadienne produit une pièce d'or en éprouve numismatique de 22 carats afin de commémorer l'adoption d'« Ô Canada » comme hymne national.
- Au Québec, la mine Kiena est ouverte; la mine Barnat est fermée après avoir été exploitée sur une base de récupération depuis 1979; les tentatives de mettre en valeur l'ancienne mine O'Brien échouent.
- En Ontario, la mine Owl Creek est mise en production; l'activité reprend à la vieille mine Hallnor.
- En Colombie-Britannique, les travaux saisonniers ne reprennent pas à la mine Cusac; les mines Carolin, Baker, Taurusand et Scottie sont ouvertes.
- Dans les Territoires du Nord-Ouest, la mine Camlaren est fermée; la mine Cullaton Lake est ouverte.
- Au Yukon, la production d'or placérien connaît un tel regain qu'elle surpasse la production d'or comme sous-produit de l'exploitation des mines de cuivre.
- L'arsenic est un sous-produit non désiré de l'exploitation des minerais d'or. Avec l'augmentation de la demande d'arsenic pour des utilisations industrielles, les sociétés d'exploitation de l'or haussent leurs revenus en vendant l'arsenic.

**1982**

- Le prix de l'or touche un creux de 296 \$US l'once le 21 juin, mais dépasse les 400 \$ l'once à la fin d'août.
- De plus en plus de producteurs commencent à vendre à découvert et à couvrir afin de s'assurer des ventes dans l'avenir.
- La production d'or annuelle du Canada s'accroît pour la première fois en 3 ans.
- Pour la première fois, le Québec ravit à l'Ontario le titre de principale province productrice d'or au Canada.
- En Ontario, la présence d'un nouveau camp aurifère important près d'Hemlo commence à se dessiner.
- Au Manitoba, la mine San Antonio est rouverte.
- En Colombie-Britannique, les travaux sont temporairement interrompus aux mines Carolin et Scottie en raison de déversements accidentels de cyanure; les travaux sont interrompus indéfiniment à la mine Brandywine à cause de la faiblesse des prix.
- Au Yukon, la mine Whitehorse Copper, qui produit beaucoup d'or comme sous produit, est fermée en raison de l'épuisement des réserves de minerai; avec des prix inférieurs à 400 \$ l'once, des mines placériennes sont acculées à la faillite.

- Dans les Territoires du Nord-Ouest, la mine Lupin est ouverte; les dirigeants de la mine Con dépensent 13 millions de dollars pour construire une usine d'anhydride arsénieux afin de récupérer l'arsenic des résidus de l'épuration des cheminées et des installations de grillage accumulés depuis 25 ans.
- La Monnaie royale canadienne émet une Feuille d'érable en or sous la forme d'une pièce de monnaie-lingot de d'once et de 1/10 d'once en vue de faire concurrence aux très populaires minikrugerrands de l'Afrique du Sud et aux pièces d'or divisionnaires en poids du Mexique. La Monnaie royale canadienne produit aussi une pièce d'or en éprouve numismatique de 22 carats pour commémorer le rapatriement de la Constitution.

**1983**

- Au Québec, la mine Lac Shortt est ouverte; la mine Chimo est rouverte après un approfondissement de son puits.
- En Ontario, la mine Detour Lake est ouverte et ses dirigeants envisagent d'augmenter la capacité du concentrateur à 4400 tonnes par jour, ce qui ferait de cette mine l'une des plus importantes productrices au Canada.
- Dans les Territoires du Nord-Ouest, la mine Salmita, qui contient du minerai de teneur élevée, est ouverte au milieu de l'année.

**1984**

- À Terre-Neuve, un important gisement d'or est découvert à Port aux Basques.
- Anaconda Canada Explorations Ltd. et Heath Steele Mines Ltd., qui sont de petites productrices d'or comme sous-produit, commencent à exercer leur activité au Nouveau-Brunswick.
- Le Québec demeure le plus important producteur d'or du Canada.
- Au Québec, la mine Lac Shortt est ouverte; de nouveaux concentrateurs sont mis en service aux mines Kiena Gold et Aiguebelle.
- En Ontario, Pamour Porcupine Mines interrompt l'activité à 3 des 6 mines qu'elle exploite dans cette province, en raison de la faiblesse des prix de l'or.
- Toujours en Ontario, la mine McBean produit son premier lingot d'or; la mine Westfield, qui a une durée de vie prévue de 4 ans, est ouverte.
- Également en Ontario, la découverte du gisement Hemlo ramène les prospecteurs dans des régions de la province déjà explorées.
- En Saskatchewan, la mine Rio est ouverte officiellement.

**1985**

- La popularité de la Feuille d'érable canadienne augmente à mesure que le lingot d'or sud-africain, le Krugerrand, est officiellement interdit sur de nombreux marchés de la monnaie.
- À Terre-Neuve, la mine Buchans est fermée.
- Au Québec, la mine Lamaque est fermée en raison de l'épuisement des réserves de minerai.
- Toujours au Québec, l'exploration va bon train dans la région de Casa Berardi.
- En Ontario, 3 mines creusées dans le gisement Hemlo (Golden Giant, David Bell, Page-Williams) sont mises en production.
- Près de La Ronge, en Saskatchewan, on commence à construire le complexe Star Lake, composé d'une mine d'or et d'un concentrateur.
- Dans les Territoires du Nord-Ouest, l'activité se limite à l'entretien et à la surveillance à la mine Cullaton Lake en attendant une remontée des prix de l'or.

**1986**

- La production d'or au Canada augmente de 19,5 %, en grande partie parce que les mines du gisement Hemlo produisent depuis 1 an sans interruption.
- La production d'or par lixiviation en tas commence au Canada, plus précisément à une propriété de Gordex Minerals Limited, au Nouveau-Brunswick.
- Au Québec, Cambior inc. est mise sur pied afin d'exploiter les propriétés de la Société québécoise d'exploration minière (SOQUEM).
- En Ontario, l'extraction à ciel ouvert cesse en septembre à la mine Detour Lake, mais la concentration du minerai déjà stocké continue pendant que de la minéralisation souterraine est mise en valeur.
- En Colombie-Britannique, la mine Blackdome produit son premier lingot d'or.
- Au Yukon, la mine Mt. Skukum, première grande mine d'or en roche dure du territoire, est ouverte en juillet.
- La mine Tom, située près de Yellowknife, est ouverte.

**1987**

- Placer Development Limited, Dome Mines Limited et Campbell Red Lake Mines se fusionnent pour créer Placer Dome Inc., la plus grande société d'exploitation d'or des pays de l'Ouest, exception faite de l'Afrique du Sud.



- Dans la région d'Hemlo, en Ontario, Hemlo Gold Mines Inc. est formée par suite du regroupement de Noranda Hemlo Inc., de Goliath Gold Mines Ltd. et de Golden Sceptre Resources Ltd.
- À Terre-Neuve, la mine d'or Hope Brook est ouverte et la lixiviation en tas du minerai y commence en août.
- En Nouvelle-Écosse, le concentrateur de métaux communs Gays River est remis en service afin de traiter le minerai d'or provenant de la mine Forest Hill, située près de là.
- Au Québec, la mine Joe Mann, située près de Chibougamau, est rouverte après que du minerai supplémentaire est découvert en dessous de vieux chantiers; la mine Beacon est ouverte.
- À Kirkland Lake, en Ontario, la mine Lake Shore est fermée, après la récupération du minerai du pilier de surface.
- Toujours en Ontario, la mine Bell Creek, située près de Timmins, et la mine Golden Rose, située près de Sturgeon Falls, sont ouvertes; la transition d'exploitation à ciel ouvert à exploitation souterraine prend fin à la mine Detour Lake.
- Près de Flin Flon, au Manitoba, les mines Tartan Lake et Puffy Lake sont ouvertes.
- En Saskatchewan, la production d'or de première fusion reprend après une interruption de 50 ans lorsque la mine Star Lake est ouverte au début de l'année. La mine fermera en 1988 lorsque les réserves de minerai seront épuisées.
- Près d'Hedley, en Colombie-Britannique, la mine à ciel ouvert Nickel Plate est mise en production.
- Dans les Territoires du Nord-Ouest, la mine Salmita est fermée en raison de l'épuisement des réserves de minerai.

#### 1988

- L'effectif de l'industrie de l'or atteint le niveau sans précédent de 12 600 travailleurs.
- En Colombie-Britannique, la mine Johnny Mountain est ouverte; l'activité est interrompue à la mine Erickson, faute de minerai.
- Au Yukon, la mine Ketz River est mise en production; la mine Mt. Skukum est fermée parce que les réserves indiquées par les forages ne sont pas confirmées à l'étape de la mise en valeur souterraine.
- La mine Ptarmigan, située près de Yellowknife, est ouverte.
- En Saskatchewan, la mine Jolu est ouverte.
- En Ontario, les mines Holt-McDermott, Golden Patricia, Kremzar et Magino sont ouvertes.
- Au Québec, la mine Francoeur est ouverte.
- On commence à récupérer l'or contenu dans les résidus à la vieille mine Schumacher, à Timmins, à la mine Giant, à Yellowknife, et à la propriété Eastmaque, à Kirkland Lake.

#### 1989

- La Cour suprême du Canada décrète que la mine Page-Williams, située dans la région d'Hemlo, appartient à la coentreprise formée de Corona Corporation et de Corporation Teck, et met ainsi fin à un débat juridique que se livrent depuis 8 ans Corona et Minerais Lac Ltée. L'objet du litige est renommé mine Williams.
- En Colombie-Britannique, les mines Lawyers, Golden Bear et Premier sont ouvertes.
- Au Manitoba, les mines Puffy Lake, Tartan Lake et McLellan sont fermées parce que les prix de l'or sont en baisse et que les coûts d'exploitation sont élevés.
- En Ontario, les mines Magnacon, St. Andrew Goldfields et Dona Lake sont ouvertes; les propriétaires de la mine Kerr déclarent faillite; la production souterraine est interrompue à la mine Surluga, située près de Wawa, parce qu'elle ne parvient pas à atteindre un taux de production commercial.
- Au Québec, la mine Golden Pond East est la première à ouvrir dans la région de Casa Berardi; les mines Beauchastel, Kierens, Pierre Beauchemin et Lucien C. Béliveau sont ouvertes; la mine Bachelor Lake est fermée parce que les coûts de production y sont plus élevés que les revenus.
- Au Nouveau-Brunswick, la mine Murray Brook est ouverte.
- En Nouvelle-Écosse, les dirigeants de la mine Tangier essaient de l'ouvrir, mais cette mine ne parvient pas à produire à un taux commercial en raison de la granulométrie grossière de la minéralisation d'or.

#### 1990

- La production d'or au Canada a plus que quintuplé depuis 1980.
- La production de la Feuille d'érable canadienne a nécessité environ 410 tonnes d'or depuis l'introduction de la pièce en 1979, soit 41,5 % de tout l'or produit au Canada depuis cette date.
- En Colombie-Britannique, les mines Silbak et Big Missouri sont rouvertes; la mine Golden Bear est mise en production; les travaux sont interrompus à la mine Johnny Mountain; la mine Blackdome est fermée en raison de la baisse des teneurs.
- Dans les Territoires du Nord-Ouest, la mine Colomac est ouverte; le retraitement des résidus est terminé à la mine Giant.
- Au Yukon, la mine d'or Ketz est fermée en raison de l'épuisement des minerais oxydés.
- En Saskatchewan, la mine Jasper est mise en production. On estime sa durée de vie à 2 ans.

- En Ontario, la mine Kerr est rouverte; les mines Hoyle et Cheminis sont mises en production; la hausse des coûts et la faiblesse des prix de l'or se traduisent par la fermeture de la mine Kremzar et des mines Magnacon, qui ont été ouvertes en 1989; l'usine de traitement de résidus de Timmins est fermée après avoir été exploitée pendant 1 an.
- Au Québec, la première usine de lixiviation en tas de la province est ouverte à la mine à ciel ouvert Duvay; les mines Bousquet n<sup>o</sup> 2, Golden Pond West et Silidor sont ouvertes; les mines Montauban et S-3 sont fermées en raison de l'épuisement des réserves de minerai; la mine Géant Dormant est fermée à cause de la faiblesse des prix de l'or.

**1991**

- La production d'or au Canada atteint le sommet sans précédent de 175,3 tonnes, éclipsant ainsi son record précédent de 166,3 tonnes enregistré en 1941.
- L'Australie ravit au Canada son titre de plus grand consommateur d'or pour la fabrication de la monnaie.
- En Colombie-Britannique, les mines Snip et SB sont ouvertes.
- L'activité à la mine Colomac des Territoires du Nord-Ouest se limite à l'entretien et à la surveillance en raison de la baisse des teneurs et des taux de récupération et de la hausse des coûts d'exploitation.
- En Saskatchewan, la mine Jolu est fermée; la mine Seabee est ouverte.
- En Ontario, la mine Cheminis est ouverte; les mines Renabie, Bell Creek, Eastmaque et Goldpost sont fermées. La mine Renabie a été rouverte quatre fois depuis sa première ouverture en 1941.
- Au Québec, les mines Mouska, Eagle West, Norlartic et Simkar sont ouvertes; la mine Géant Dormant et la mine polymétallique Estrades sont fermées en raison de la faiblesse des prix des métaux.
- À Terre-Neuve, les travaux sont interrompus temporairement à la mine Hope Brook afin de permettre l'évacuation d'effluents contaminés.

**1992**

- En Colombie-Britannique, la mine Dome est ouverte; la mine Lawyers est fermée, faute de minerai.
- À Yellowknife, une explosion à la mine Giant cause le décès de neuf travailleurs.
- En Ontario, la faiblesse des prix de l'or se traduit par la fermeture de la mine Magino et par la fermeture temporaire de la mine Cheminis; la mine Bell Creek est rouverte par une nouvelle équipe de gestion.
- Au Québec, les mines Lac Shortt, Camflo, Kierans, Norlartic et Malartic sont fermées à cause de l'épuisement des réserves de minerai; la mine Simkar est fermée en raison de la faiblesse des prix de l'or; les mines Portage et Rand sont placées en régime d'entretien et de surveillance.
- Au Nouveau-Brunswick, les réserves d'or sont épuisées à la mine Murray Brook, mais l'extraction du minerai de cuivre s'y poursuit.
- À Terre-Neuve, la mine Hope Brook est rouverte en juillet par une nouvelle équipe de gestion, après avoir été fermée pendant 1 an.

**1993**

- Le Canada se classe au quatrième rang pour la production d'or, derrière l'Afrique du Sud, les États-Unis et l'Australie.
- À Yellowknife, un conflit de travail à la mine Giant est réglé après avoir duré 18 mois.
- Au Manitoba, la mine à ciel ouvert Keystone est ouverte.
- En Ontario, la mine Kerr est rouverte après la découverte de nouveau minerai.
- Au Québec, les mines Astoria et Granada sont mises en production; les mines Portage, Rand et Géant Dormant sont rouvertes par une nouvelle équipe de gestion; les mines Lucien C. Béliveau et Pierre Beauchemin sont fermées en raison de l'épuisement des réserves de minerai.

**1994**

- La Société aurifère Barrick inc. devient le plus important producteur d'or à l'extérieur de l'Afrique du Sud en faisant l'acquisition de Minerais Lac Ltée.
- Le Canada perd sa suprématie sur le marché mondial de la production des pièces d'or. Le programme de frappe de pièces d'or de la Monnaie royale canadienne a consommé 470 tonnes d'or depuis sa mise en oeuvre en 1979, soit 31,8 % de tout l'or produit au Canada depuis cette date.
- En Colombie-Britannique, les travaux préalables à la production sont mis en branle aux mines Table Mountain et Elk/Siwash.
- Dans les Territoires du Nord-Ouest, les mines Ptarmigan et Tom sont fermées en raison de l'épuisement des réserves de minerai; la mine Colomac est rouverte par une nouvelle équipe de gestion après avoir été fermée en 1991 parce qu'elle était trop coûteuse à exploiter.
- En Ontario, la mine Macassa est fermée temporairement en raison d'un coup de toit; la mine Dona Lake est fermée; les travaux cessent à la mine St. Andrew Goldfield, située dans le canton de Stock, en raison de l'épuisement des réserves de minerai.

- Au Québec, le minerai provenant de la mine Eastmain, nouvellement ouverte, est transporté par camion à un concentrateur situé à Chibougamau, sur une route praticable l'hiver; les travaux préalables à la production commencent aux mines Donald et Beaufort; les mines Ferderber et Dumont sont fermées en raison de l'épuisement des réserves de minerai.

#### 1995

- La fourchette du cours de l'or est à son plus bas depuis la suppression de l'étalon or en 1972.
- La production d'or au Canada s'accroît pour la première fois en 4 ans.
- En Colombie-Britannique, la production d'or augmente de 59 %, en grande partie grâce à l'ouverture de la mine Eskay Creek; la mine QR est ouverte.
- En Saskatchewan, la mine Contact Lake est ouverte.
- Au Manitoba, la mine New Britannia est mise en production.
- En Ontario, la mine Golden Giant est fermée durant 5 mois à cause d'une grève.
- La mine Paymaster est rouverte – elle est adjacente à la mine à ciel ouvert Dome, nouvellement ouverte; la mine Eagle River est mise en production.
- Au Québec, la mine Lithos est ouverte; la mine Eastmain est ouverte, puis, fermée temporairement parce qu'elle ne peut atteindre les objectifs de production; la production est interrompue temporairement à la mine Astoria.

#### 1996

- Le programme canadien de la Feuille d'érable a consommé 510 tonnes d'or, soit 24,3 % de la production canadienne d'or depuis sa mise en oeuvre en 1979.
- En Colombie-Britannique, les mines Nickel Plate et Premier sont fermées.
- Au Yukon, la mine Brewery Creek, qui utilise la lixiviation en tas, et la mine Mt. Nansen sont ouvertes.
- En Ontario, la mine Holloway est ouverte; les 3 mines Hemlo comptent pour 41,2 % de la production totale de la province.
- Au Québec, la mine Troilus est ouverte; la mine Chimo est fermée.

#### 1997

- La Feuille d'érable en or du Canada est la pièce la plus vendue dans le monde après l'Aigle en or des États-Unis.
- Le nombre d'emplois dans le secteur de la production d'or de première fusion diminue à 9656 après avoir atteint le sommet de 12 631 en 1989.
- À Terre-Neuve, la mine Nugget Pond est ouverte; la mine Hope Brook est fermée.
- Au Québec, les mines Casa Berardi, Portage, Copper Rand, Wrightbar et Silidor sont fermées.
- En Ontario, les mines Musselwhite et Glimmer sont ouvertes; la mine Golden Patricia est fermée en raison de l'épuisement des réserves de minerai.
- En Colombie-Britannique, la mine d'or-cuivre Mount Polley est ouverte; les travaux reprennent à la mine Golden Bear, qui utilise la lixiviation en tas.
- En Saskatchewan, la mine Komis est fermée.
- Au Manitoba, la mine Bissett est ouverte, mais elle est fermée 4 mois plus tard parce que ses coûts d'exploitation sont élevés et que le prix de l'or, lui, ne l'est pas.
- Dans les Territoires du Nord-Ouest, la mine Colomac est fermée parce qu'elle est coûteuse à exploiter et que le prix de l'or est peu élevé.

#### 1998

- La force du dollar américain et l'intention des banques centrales de vendre une partie de leurs réserves d'or continuent de faire baisser le prix de l'or.
- En Colombie-Britannique, la mine d'or-cuivre Kemess est ouverte; la mine QR n'est plus qu'entretenu et surveillée en raison de ses coûts d'exploitation élevés.
- Dans les Territoires du Nord-Ouest, la mine Lupin est fermée.
- Toujours dans les Territoires du Nord-Ouest, les fermetures d'installations et les mises à pied en 1997 et en 1998 causent 900 pertes d'emplois.
- En Saskatchewan, la mine Seabee est la seule mine d'or en exploitation dans la province après la fermeture de la mine Contact Lake au milieu de l'année.
- La mine Bissett est rouverte après avoir été fermée en 1997.
- En Ontario, la mine Madsen est rouverte.
- À Terre-Neuve, la mine Nugget Pond est la seule mine d'or en exploitation dans la province.

Remarques : (1) Pour les définitions et l'évaluation de la production, des expéditions et du commerce des minéraux, veuillez consulter le chapitre 65. (2) Les présentes données sont les plus récentes au 1<sup>er</sup> janvier 2000. (3) Ce chapitre ainsi que d'autres chapitres, y compris les éditions d'années précédentes, sont disponibles sur Internet à : [http://www.nrcan.gc.ca/mms/cmy/index\\_f.html](http://www.nrcan.gc.ca/mms/cmy/index_f.html).

## NOTE À L'INTENTION DU LECTEUR

Le présent document a pour but de donner de l'information générale et de susciter la discussion. Il ne devrait pas servir d'ouvrage de référence ou de guide dans le cadre d'activités commerciales ou d'investissements. Les renseignements que l'on y trouve ne sauraient être considérés comme des propositions. L'auteur et Ressources naturelles Canada ne donnent aucune garantie quant à son contenu et n'assument aucune responsabilité, qu'elle soit accessoire, consécutive, financière ou d'une autre nature, pour les actes découlant de son utilisation.

### TARIFS DOUANIERS

N° tarifaire	Dénomination	Canada			États-Unis	UE	Japon <sup>1</sup>
		NPF	TPG	États-Unis	Canada	NPF	OMC
71.08	Or (y compris l'or platiné), sous formes brutes ou mi-ouvrées, ou en poudre À usages non monétaires						
7108.11.00	Poudres	en franchise	en franchise	en franchise	en franchise	en franchise	en franchise
7108.12.00	Sous autres formes brutes	en franchise	en franchise	en franchise	en franchise	en franchise	en franchise
7108.13	Sous autres formes mi-ouvrées						
7108.13.10	D'une pureté de 10 carats ou plus	en franchise	en franchise	en franchise	en franchise	en franchise	en franchise
7108.13.20	D'une pureté de moins de 10 carats	4 %	en franchise	en franchise	en franchise	en franchise	en franchise

Sources : *Tarif des douanes*, en vigueur en janvier 2000, Agence des douanes et du revenu du Canada; *Harmonized Tariff Schedule of the United States*, 2000; *Worldtariff Guidebook on Customs Tariff Schedules of Import Duties of the European Union* (39<sup>e</sup> édition annuelle, 1999); *Customs Tariff Schedules of Japan*, 1999. NPF : nation la plus favorisée; OMC : Organisation mondiale du commerce; TPG : tarif de préférence général; UE : Union européenne.

<sup>1</sup> Les taux de l'Organisation mondiale du commerce sont indiqués; dans certains cas, de plus faibles tarifs douaniers peuvent être appliqués.

TABLEAU 1. CANADA : PRODUCTION ET COMMERCE DE L'OR, EN 1998 ET 1999

N° tarifaire	1998		1999dpr		
	(kilogrammes)	(milliers de dollars)	(kilogrammes)	(milliers de dollars)	
<b>PRODUCTION</b>					
	Terre-Neuve	1 381	19 388	1 400	18 916
	Île-du-Prince-Édouard	—	—	—	—
	Nouvelle-Écosse	—	—	—	—
	Nouveau-Brunswick	324	4 543	220	2 978
	Québec	37 637	528 233	37 492	506 704
	Ontario	82 830	1 162 522	76 221	1 030 128
	Manitoba	8 416	118 126	8 207	110 914
	Saskatchewan	2 830	39 716	1 703	23 010
	Alberta	8	118	11	145
	Colombie-Britannique	21 552	302 483	24 933	336 968
	Yukon	5 739	80 546	4 537	61 316
	Territoires du Nord-Ouest	4 055	56 918	3 067	41 455
	Total	164 773	2 312 593	157 790	2 132 534
	Production des mines	165 599	n.d.	158 275	n.d.
<b>EXPORTATIONS</b>					
2600.001	Minerais d'or et leurs concentrés	5 656	55 224	4 446	40 748
7108.11	Or en poudre États-Unis	8 543	118 124	5 146	68 319
	Total	8 543	118 124	5 146	68 319
7108.12	Or sous autres formes brutes				
	États-Unis	145 491	2 058 323	143 206	1 969 036
	Corée du Sud	2 943	41 549	3 425	45 059
	Taiwan	486	6 686	976	12 113
	Suisse	25 487	349 150	688	8 675
	Japon	498	6 714	498	5 970
	Mexique	—	—	350	4 625
	Argentine	1 081	14 661	162	2 291
	Royaume-Uni	—	—	31	386
	Émirats arabes unis	—	—	8	109
	Hong Kong	6 255	82 052	—	—
	Allemagne	983	13 887	—	—
	Arabie saoudite	998	13 636	—	—
	Australie	980	13 542	—	—
	Autres pays	608	8 501	—	—
	Total	185 810	2 608 701	149 344	2 048 264
7108.13	Or sous autres formes mi-ouvrées				
	États-Unis	30 485	392 715	31 930	394 652
	Royaume-Uni	23	346	9	138
	France	77	1 143	—	—
	Total	30 585	394 204	31 939	394 790
	Total des exportations d'or affiné	230 594	3 176 253	190 875	2 552 121
<b>IMPORTATIONS<sup>2</sup></b>					
2600.003	Minerais d'or et leurs concentrés	3 337	39 070	4 435	48 775
7108.11	Or en poudre				
	Burkina Faso	—	—	75	527
	États-Unis	6	72	40	368
	Ghana	—	—	50	366
	Italie	...	7	6	35
	Autres pays	—	1	1	14
	Total	6	80	172	1 310

TABLEAU 1. (fin)

N° tarifaire	1998		1999dpr		
	(kilogrammes)	(milliers de dollars)	(kilogrammes)	(milliers de dollars)	
<b>IMPORTATIONS (fin)</b>					
7108.12	Or sous autres formes brutes				
	États-Unis	65 049	824 807	91 417	401 670
	Guyana	14 184	186 514	13 814	175 584
	Suriname	6 273	78 463	5 474	65 490
	Venezuela	433	4 505	1 361	16 591
	République dominicaine	3 348	7 908	2 804	9 186
	Honduras	—	—	1 148	8 743
	Cuba	1 146	8 504	1 658	5 445
	Russie	187	662	463	5 390
	Panama	7 222	21 105	622	2 789
	Costa Rica	332	4 337	177	2 142
	Royaume-Uni	3 021	41 792	...	...
	Corée du Sud	1 991	26 714	—	—
	Autres pays	1 196	15 623	79	967
	Total	104 382	1 220 934	119 017	693 997
7108.13	Or sous autres formes mi-ouvrées				
	États-Unis	660	9 109	799	9 381
	Équateur	227	2 391	560	4 920
	Suisse	101	1 418	108	1 521
	Italie	124	929	82	602
	Pérou	192	1 790	22	215
	Autres pays	13	202	8	161
	Total	1 317	15 839	1 579	16 800
	Total des importations d'or affiné	110 140	1 285 628	127 452	781 277

Sources : Ressources naturelles Canada; Statistique Canada.

— : néant; . . . : quantité minime; dpr : données provisoires; n.d. : non disponible.

<sup>1</sup> Comprend les catégories 2603.00.82, 2607.00.82, 2608.00.82, 2616.10.82 et 2616.90.82 du Système harmonisé.

<sup>2</sup> Les importations provenant des « Autres pays » peuvent inclure des réimportations en provenance du Canada. <sup>3</sup> Comprend les catégories 2603.00.00.82, 2604.00.00.82, 2607.00.00.82, 2608.00.00.82, 2616.10.00.82 et 2616.90.00.20 du Système harmonisé.

Remarque : Les chiffres ont été arrondis.

**TABLEAU 2. PRODUCTION D'OR AU CANADA PAR TYPE DE PROVENANCE, EN 1975, EN 1980 ET DE 1985 À 1999**

Année	Mines de quartz aurifère		Exploitations de placer		Minerais de métaux communs		Total	
	(kg)	(%)	(kg)	(%)	(kg)	(%)	(kg)	(%)
1975	37 530	73,0	335	0,6	13 569	26,4	51 433	100,0
1980	31 929	63,1	2 060	4,0	16 632	32,9	50 620	100,0
1985	67 241	76,8	3 464	4,0	16 857	19,2	87 562	100,0
1986	83 197	80,9	2 802	2,7	16 900	16,4	102 899	100,0
1987	94 723	81,8	4 009	3,5	17 086	14,8	115 818	100,0
1988	112 404	83,4	4 879	3,6	17 530	13,0	134 813	100,0
1989	138 211	86,6	5 354	3,4	15 930	10,0	159 494	100,0
1990	147 355	88,0	3 993	2,4	16 025	9,6	167 373	100,0
1991	153 859	87,8	3 834	2,2	17 589	10,0	175 282	100,0
1992	141 965	88,5	3 469	2,2	14 917	9,3	160 351	100,0
1993	137 346	89,7	3 787	2,5	11 997	7,8	153 129	100,0
1994	133 018	90,8	3 714	2,5	9 696	6,6	146 428	100,0
1995	132 834	88,0	5 303	3,5	12 730	8,4	150 867	100,0
1996	147 052	89,3	3 971	2,4	13 636	8,3	164 660	100,0
1997	155 543	90,7	3 987	2,3	11 949	7,0	171 479	100,0
1998	142 846	86,7	3 098	1,9	18 829	11,4	164 773	100,0
1999 <sup>dpr</sup>	138 166	87,6	3 176	2,0	16 448	10,4	157 790	100,0

Source : Ressources naturelles Canada.  
<sup>dpr</sup> : données provisoires; kg : kilogramme.  
 Remarque : Les chiffres ont été arrondis.

**TABLEAU 3. PRODUCTION MONDIALE DES MINES D'OR, DE 1990 À 1998**

Pays	1990	1991	1992	1993	1994	1995	1996	1997	1998
	(tonnes)								
Afrique du Sud	605,1	601,1	614,1	619,5	583,9	522,4	494,6	492,5	473,8
Canada <sup>1</sup>	167,4	175,3	160,4	153,1	146,4	150,9	164,7	171,5	164,8
États-Unis	294,2	296,0	329,1	332,1	326,0	319,0	329,3	359,0	364,4
<b>Autres pays d'Afrique</b>									
Ghana	17,3	27,3	33,3	41,4	44,5	53,2	50,3	55,7	73,3
Zimbabwe	17,9	19,1	19,9	20,7	22,5	26,1	26,7	26,3	27,1
Autres pays	35,3	43,5	48,1	49,4	51,2	52,4	51,3	59,2	68,2
<b>Total, autres pays d'Afrique</b>	<b>70,5</b>	<b>89,9</b>	<b>101,3</b>	<b>111,5</b>	<b>118,2</b>	<b>131,7</b>	<b>128,3</b>	<b>141,3</b>	<b>168,6</b>
<b>Amérique latine</b>									
Pérou	14,6	15,1	18,0	27,4	39,3	57,4	64,8	74,8	89,2
Brésil	84,1	78,6	76,5	75,7	73,4	67,4	64,2	59,1	55,4
Chili	33,3	33,0	39,3	38,5	43,3	48,5	56,4	52,9	46,7
Mexique	9,6	8,5	10,4	11,1	13,9	20,3	24,5	26,0	26,1
Venezuela	14,2	13,2	11,7	11,2	13,7	17,1	19,9	19,9	14,3
Colombie	32,5	30,7	29,9	26,4	25,5	24,1	23,1	22,2	21,8
Bolivie	10,4	10,0	7,9	12,1	14,7	16,0	15,2	15,8	17,3
Guyana	2,5	2,8	3,4	10,0	11,7	8,8	11,4	14,3	14,5
Équateur	10,0	9,2	8,6	8,1	7,6	10,6	12,2	10,5	9,7
Autres pays	9,1	9,0	9,2	8,6	8,9	11,9	12,2	17,6	40,9
<b>Total, Amérique latine</b>	<b>220,3</b>	<b>210,1</b>	<b>214,9</b>	<b>229,1</b>	<b>252,0</b>	<b>282,1</b>	<b>303,8</b>	<b>313,1</b>	<b>335,9</b>
<b>Asie</b>									
Indonésie	17,6	24,4	45,9	52,2	55,3	74,1	92,5	101,6	139,3
Papouasie-Nouvelle-Guinée	33,6	60,8	71,2	61,5	60,5	54,9	54,1	49,1	63,2
Philippines	37,2	30,5	27,2	29,8	31,0	29,4	31,8	33,8	34,9
Japon	7,3	8,3	8,9	9,4	9,6	9,2	8,6	8,4	8,6
Autres pays	12,7	14,6	16,2	18,6	19,4	20,5	21,6	22,8	20,6
<b>Total, Asie</b>	<b>108,4</b>	<b>138,6</b>	<b>169,4</b>	<b>171,5</b>	<b>175,8</b>	<b>188,1</b>	<b>208,6</b>	<b>215,7</b>	<b>266,6</b>
<b>Europe</b>	<b>35,2</b>	<b>32,2</b>	<b>25,3</b>	<b>25,1</b>	<b>26,5</b>	<b>29,0</b>	<b>30,0</b>	<b>32,9</b>	<b>33,6</b>
<b>Océanie</b>									
Australie	244,2	236,2	243,5	247,3	254,9	254,9	289,5	313,2	313,0
Autres pays	10,1	10,3	14,3	15,0	14,1	14,7	16,1	16,1	12,0
<b>Total, Océanie</b>	<b>254,3</b>	<b>246,5</b>	<b>257,8</b>	<b>262,3</b>	<b>269,6</b>	<b>269,1</b>	<b>305,6</b>	<b>329,3</b>	<b>325,0</b>
<b>Total, pays de l'Ouest</b>	<b>1 755,4</b>	<b>1 789,7</b>	<b>1 872,3</b>	<b>1 904,2</b>	<b>1 899,0</b>	<b>1 892,3</b>	<b>1 964,9</b>	<b>2 055,3</b>	<b>2 132,7</b>
<b>Autres pays</b>									
CEI	270,0	252,0	s.o.	s.o.	s.o.	s.o.	s.o.	s.o.	s.o.
Russie	n.d.	n.d.	151,7	164,5	158,1	142,1	132,8	138,0	127,3
Ouzbékistan	n.d.	n.d.	63,0	65,4	65,0	66,6	78,3	83,1	80,6
Autres pays de la CEI	n.d.	n.d.	16,5	17,6	20,1	21,0	19,3	33,1	37,3
Chine	93,6	103,9	112,2	119,4	120,7	132,6	144,6	153,0	161,0
Corée du Nord	13,0	13,0	17,0	15,0	14,0	14,0	12,2	9,0	6,7
Mongolie	1,0	0,8	1,0	1,4	2,1	4,9	5,3	8,9	9,9
<b>Total, autres pays</b>	<b>377,6</b>	<b>369,7</b>	<b>361,4</b>	<b>383,3</b>	<b>380,0</b>	<b>381,2</b>	<b>392,5</b>	<b>425,1</b>	<b>422,7</b>
<b>Total, production mondiale</b>	<b>2 133,0</b>	<b>2 159,4</b>	<b>2 233,7</b>	<b>2 287,5</b>	<b>2 279,0</b>	<b>2 273,5</b>	<b>2 357,4</b>	<b>2 480,4</b>	<b>2 555,4</b>

Source : Consolidated Gold Fields PLC, *Gold 1997*.

CEI : Communauté des États indépendants; n.d. : non disponible; s.o. : sans objet.

<sup>1</sup> Les données portant sur la production du Canada ont été obtenues de Ressources naturelles Canada.



**TABLEAU 4. PRODUCTION D'OR AU CANADA, VALEUR MOYENNE ET POURCENTAGE DE TOUTE LA PRODUCTION MINÉRALE, EN 1975, EN 1980 ET DE 1985 À 1999**

Année	Production totale	Valeur totale	Valeur moyenne <sup>1</sup>	Pourcentage d'or dans la production minérale totale
	(kg)	(milliers de dollars)	(\$/g)	(%)
1975	51 433	270 830	5,27	2,0
1980	50 620	1 165 416	23,02	3,7
1985	87 562	1 219 653	13,93	2,7
1986	102 899	1 689 292	16,42	5,2
1987	115 818	2 204 472	19,03	6,1
1988	134 813	2 331 989	17,30	6,3
1989	159 494	2 315 860	14,52	5,9
1990	167 373	2 407 654	14,38	5,9
1991	175 282	2 338 614	13,34	6,7
1992	160 351	2 141 161	13,35	6,0
1993	153 129	2 284 991	14,92	6,2
1994	146 428	2 448 926	16,86	6,0
1995	150 867	2 557 502	16,95	5,9
1996	164 660	2 799 547	17,00	5,6
1997	171 479	2 527 429	14,74	5,0
1998	164 773	2 312 593	14,04	5,2
1999 <sup>dpr</sup>	157 790	2 132 534	13,52	4,0

Source : Ressources naturelles Canada.

\$/g : dollar par gramme; <sup>dpr</sup> : données provisoires; kg : kilogramme.

<sup>1</sup> La valeur est fondée sur les prix moyens de l'or cotés en après-midi à Londres.

**TABLEAU 5. FABRICATION D'OR DANS LES PAYS DÉVELOPPÉS ET DANS LES PAYS EN VOIE DE DÉVELOPPEMENT, DE 1990 À 1998**

Or sous formes ouvrées	1990	1991	1992	1993	1994	1995	1996	1997	1998
(tonnes)									
<b>PAYS DÉVELOPPÉS</b>									
Joaillerie	872	885	928	893	892	903	893	955	996
Produits électroniques	136	139	127	136	145	158	160	179	165
Matériel dentaire	48	51	55	54	55	59	59	62	57
Autres utilisations	57	57	62	62	64	67	67	66	62
Médailles et pièces de monnaie falsifiées	9	10	6	4	4	3	2	3	2
Pièces officielles	86	121	77	98	58	70	47	83	108
Total partiel	1 208	1 262	1 254	1 247	1 218	1 259	1 229	1 348	1 389
<b>PAYS EN VOIE DE DÉVELOPPEMENT</b>									
Joaillerie	1 316	1 473	1 833	1 660	1 726	1 888	1 955	2 387	2 149
Produits électroniques	80	65	47	42	44	46	49	56	58
Matériel dentaire	13	12	11	10	9	8	8	8	7
Autres utilisations	17	16	25	39	41	44	46	50	47
Médailles et pièces de monnaie falsifiées	13	18	23	21	23	32	31	40	45
Pièces officielles	37	30	14	23	14	17	16	16	15
Total partiel	1 476	1 614	1 952	1 794	1 856	2 035	2 106	2 557	2 320
<b>TOTAL</b>									
Joaillerie	2 188	2 358	2 761	2 553	2 618	2 791	2 848	3 342	3 145
Produits électroniques	216	204	174	178	189	204	209	235	223
Matériel dentaire	61	63	66	64	64	67	67	70	64
Autres utilisations	74	73	87	101	105	111	113	116	109
Médailles et pièces de monnaie falsifiées	22	28	29	25	27	35	33	43	47
Pièces officielles	123	151	91	121	72	87	63	99	123
Total	2 684	2 876	3 206	3 041	3 074	3 294	3 335	3 905	3 709

Source : Consolidated Gold Fields PLC, *Gold 1997*.

Remarque : Les chiffres ont été arrondis.

TABLEAU 6. PRIX ANNUELS MOYENS DE L'OR, DE 1934 À 1999, ET PRIX MENSUELS, DE 1995 À 1999

Année	\$US/oz troy	\$CAN/oz troy	Année	\$US/oz troy	\$CAN/oz troy
1934 à 1967	35	n.d.	1984	360,63	466,99
1968	38,82	41,82	1985	317,35	433,21
1969	41,13	44,29	1986	367,58	510,73
1970	35,97	37,54	1987	446,66	592,18
1971	40,87	41,27	1988	436,45	554,76
1972	58,22	57,66	1989	381,27	451,33
1973	97,22	97,24	1990	383,72	447,79
1974	158,80	155,36	1991	362,34	415,09
1975	160,96	163,76	1992	343,86	415,23
1976	124,78	123,01	1993	360,06	464,35
1977	147,80	157,10	1994	384,15	524,60
1978	193,51	220,74	1995	384,07	526,94
1979	305,69	358,12	1996	387,69	528,62
1980	614,38	719,08	1997	328,41	454,52
1981	459,22	550,57	1998	294,11	435,77
1982	375,52	463,51	1999	278,86	414,33
1983	423,52	521,82			

Mois	1995		1996		1997		1998		1999	
	(\$US/ oz troy)	(\$CAN/ oz troy)	(\$US/ oz troy)	(\$CAN/ oz troy)	(\$US/ oz troy)	(\$CAN/ oz troy)	(\$US/ oz troy)	(\$CAN/ oz troy)	(\$US/ oz troy)	(\$CAN/ oz troy)
Janvier	378,74	535,16	398,70	545,02	355,03	479,65	289,26	416,53	287,31	436,48
Février	376,75	527,45	404,92	556,77	346,43	469,41	297,74	425,77	287,50	430,47
Mars	381,82	537,22	396,35	540,62	318,76	437,02	295,87	420,14	286,24	434,37
Avril	391,34	538,88	392,87	533,91	344,71	480,53	308,56	441,24	282,62	417,83
Mai	385,23	523,91	391,99	536,63	344,10	474,86	298,95	430,49	276,93	404,87
Juin	387,62	534,14	385,25	526,25	340,83	471,71	292,22	426,64	261,40	384,02
Juillet	386,14	525,54	383,46	525,34	323,78	445,52	292,89	436,41	256,20	381,43
Août	383,50	519,64	387,51	531,66	324,00	450,03	284,23	434,87	256,94	383,43
Septembre	382,93	517,72	383,29	524,72	322,62	447,15	288,67	438,78	264,47	390,57
Octobre	383,20	515,79	380,91	514,23	324,85	450,24	296,48	456,58	311,56	460,27
Novembre	385,21	521,19	377,85	505,56	306,35	432,57	294,24	453,13	293,65	430,93
Décembre	387,44	530,02	369,34	502,67	288,78	412,09	291,34	448,66	283,74	418,03

Source : London Bullion Market Association, prix cotés en avant-midi.

\$CAN/oz troy : dollar canadien l'once troy; \$US/oz troy : dollar américain l'once troy; n.d. : non disponible.