

CALCULEZ LE Q.I.* DE VOTRE LOGIS

0 = Génial!

5 à 20 = Soyez plus prudent...

25 et + = Attention:
DANGER!

* **Quotient Incendie** = le niveau de danger d'incendie que présente votre logis

Sécurité publique
Québec



Desjardins
Assurances générales

L'ÉQUATION GAGNANTE :

VOTRE LOGIS + UN AVERTISSEUR DE FUMÉE PAR ÉTAGE = UNE FAÇON INGÉNIEUSE DE VIVRE EN SÉCURITÉ



Vos avertisseurs de fumée sont vos meilleurs alliés contre l'incendie. Vérifiez-les régulièrement pour vous assurer qu'ils fonctionnent. Il est conseillé de nettoyer légèrement l'intérieur des boîtiers avec un aspirateur et, surtout, de **remplacer les piles au moins une fois par an**. Après 10 ans d'utilisation, vous devriez remplacer vos avertisseurs.

Ne retirez jamais la pile de votre avertisseur ! Pour éviter les alarmes inutiles, quand vous prenez une douche ou faites de la cuisson, installez plutôt l'avertisseur de fumée un peu plus loin.

Les avertisseurs à ionisation sont les plus courants et particulièrement efficaces en présence de flammes. Procurez-vous également des avertisseurs photoélectriques. Ils sont recommandés surtout parce qu'ils détectent les feux qui couvent (par exemple, une cigarette qui brûle dans un fauteuil ou un lit, un fil électrique qui s'enflamme sous un tapis, etc.). Moins sensibles aux fausses alarmes, ces détecteurs sont recommandés près de la cuisine et de la salle de bains.

Saviez-vous que, dans 60 % des incendies mortels, l'avertisseur était soit absent, soit débranché, soit hors d'usage ? On ne le répétera jamais assez : votre avertisseur de fumée peut vous sauver la vie, en plus de limiter les dommages.

Sécurité publique
Québec 

Direction des communications
(418) 644-6826 • 1 866 644-6826

www.msp.gouv.qc.ca

 **Desjardins**
Assurances générales

N° 1 888 ASSURANCE

www.desjardinsassurancesgenerales.com

Source : Ministère de la Sécurité publique, *La sécurité incendie au Québec, Quelques chiffres*, édition 2003.

RÉDUISEZ LE Q.I. DE VOTRE LOGIS

Les négligences quotidiennes causent plusieurs milliers d'incendies chaque année et bouleversent la vie de trop nombreuses familles. Après coup, il est douloureux de constater qu'un peu plus de prudence aurait pu empêcher la catastrophe.

Le **Q.I. de votre logis** dépend de la vigilance des gens qui l'habitent. Ne jouez pas avec le feu : appliquez-vous à réduire les risques dès maintenant !

LISTE D'ACHATS ANTIFEU

- Friteuse à thermostat
- Avertisseurs de fumée (approuvés ULC)
- Piles 9 V pour avertisseurs de fumée
- Minuterie de cuisine
- Extincteur de cuisine (type ABC)
- Barre multiprises
- Chandeliers stables et sécuritaires
- Contenant métallique pour entreposer les cendres



LA PRÉVENTION DES INCENDIES N'EST PAS UNE SCIENCE EXACTE, MAIS...

Nous espérons que vous êtes satisfait du résultat obtenu dans votre Test-éclair Q.I. Pour vous sentir encore plus en sécurité chez vous, veuillez lire ce qui suit.

FUMEUR OU NON-FUMEUR : ATTENTION !

On fume sous votre toit ?

Voici les faits

En 2002 au Québec, les articles pour fumeurs — y compris les allumettes et les briquets — ont causé plus de 1 197 incendies, et la négligence des fumeurs était à l'origine de 3 décès sur 10.

Vous ne serez jamais trop prudent...

Si quelqu'un fume chez vous, ne jetez pas à la poubelle les mégots ou les cendres sans d'abord les avoir mouillés, même s'ils semblent bien éteints. **Le feu peut couvrir sous la cendre pendant 72 heures** et déclencher un incendie plusieurs heures plus tard. Avant d'aller dormir, prenez soin d'inspecter le dessous et les contours de vos coussins et sofas, au cas où une cigarette y serait tombée. Enfin, personne ne devrait fumer en position allongée sous votre toit.

ZUT ALORS !

Quoi faire si le feu prend dans votre casserole ?

Voici les faits

Les cuisinières (éléments et four) sont en cause dans plus de 1 incendie sur 10 au Québec, ce qui représente près de 1 350 incendies chaque année. Dans 40 % des cas, l'huile végétale, la graisse ou les autres gras, tels le beurre et la margarine, ont alimenté l'incendie.

Vous ne serez jamais trop prudent...

Le meilleur appareil pour frire vos aliments est une friteuse à thermostat. Si vous n'en avez pas, utilisez une casserole, mais rappelez-vous : retrousser toujours vos manches*. Faites chauffer votre huile LENTEMENT : elle prendra feu si elle chauffe trop et trop vite. Ne salez jamais vos aliments au-dessus de l'huile chaude, c'est très dangereux.

SI L'HUILE PREND FEU

Saisissez immédiatement le couvercle de la casserole, une plaque à biscuits ou, mieux encore, un extincteur portatif de type ABC pour éteindre le feu rapidement.

N'essayez jamais d'éteindre un feu de cuisinière avec de l'eau.

VOUS DEVEZ VOUS ÉLOIGNER DE LA CUISINIÈRE POUR ALLER RÉPONDRE À LA PORTE ?

Fermez d'abord les éléments de votre cuisinière. En tout temps, quel que soit le type de cuisson, trouvez un truc pour vous rappeler qu'une casserole vous attend à la cuisine. Utilisez, par exemple, une minuterie ou encore une cuillère de bois, que vous garderez à la main.

* Si vos vêtements prennent feu, ne paniquez pas ! Jetez-vous par terre, protégez votre visage avec vos mains et roulez plusieurs fois sur vous-même pour éteindre les flammes.



ÊTRE OU NE PAS ÊTRE BIEN BRANCHÉ...

Depuis quand avez-vous examiné l'état de vos prises et de vos rallonges électriques ?

Voici les faits

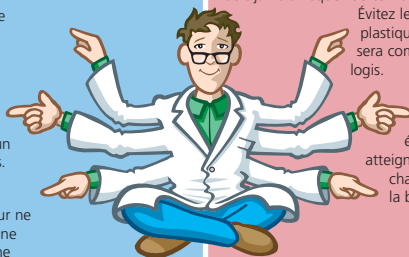
Chaque année, 10 % des incendies sont provoqués par un équipement électrique défectueux et par l'utilisation dangereuse ou non conforme d'accessoires électriques, y compris les prises et rallonges.

Vous ne serez jamais trop prudent...

La troisième broche d'une fiche à trois broches sert de mise à la terre. Donc, n'essayez ni de l'enlever ni de la replier pour l'insérer dans une prise à deux alvéoles (le feu d'origine électrique vous guette !). Ne placez aucun fil électrique sous un tapis, sur un crochet ou dans des endroits exposés : l'usure le rendrait dangereux. **Jetez tous les fils et rallonges électriques endommagés.**

Vos rallonges extérieures doivent être protégées et tenues au sec. Employez toujours la catégorie adéquate, intérieur ou extérieur, et un calibre conforme à l'utilisation que vous en faites. **Sinon, ne les utilisez pas.**

Assurez-vous que vos chaînes stéréo et ordinateur ne soient pas branchés sur une prise simple ou à une rallonge. Vous éviterez le pire en les reliant à une barre multiprises munie d'un protecteur de surtension.



4 AMBIANCE ROMANTIQUE...

Vous laissez-vous hypnotiser ?

Voici les faits

Depuis quelques années, de plus en plus d'incendies sont causés par des chandelles allumées, laissées sans surveillance.

Vous ne serez jamais trop prudent...

Bien sûr, vous savez qu'il faut garder une flamme hors de la portée des enfants et des animaux. Mais êtes-vous certain de toujours être sur place lorsqu'une chandelle est allumée ?

Veillez à ce que la flamme soit toujours protégée, par exemple par un protecteur de verre, et munissez-vous de chandeliers solides. Votre chandelle ne doit jamais risquer de tomber.

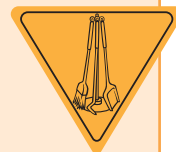
Évitez les chandeliers en bois et en plastique : ils pourraient brûler lorsque votre chandelle sera complètement consumée et mettre le feu à votre logis.

Les chandelles avec fleurs séchées intégrées sont charmantes, mais très dangereuses : éteignez la mèche avant que la flamme ne les atteigne ! En fait, une chandelle ne doit jamais brûler à plus de 5 cm de la base.

VOUS AVEZ LE FEU SACRÉ POUR VOTRE POÊLE À BOIS OU VOTRE FOYER ?

LISEZ CECI

Un feu qui couve sous la cendre, c'est dangereux : disposez intelligemment des cendres !



Même si votre foyer ou votre poêle à bois semblent bien éteints, attendez au moins 72 heures avant de vous débarrasser des cendres.

Les braises et les tisons, même si vous n'en voyez pas, sont toujours là et présentent un risque d'incendie ÉNORME.

Déposez toujours vos cendres bien refroidies dans un contenant métallique surélevé, et entreposez-les loin des matériaux combustibles.

Ne jamais déposer les cendres sur un patio en bois ou dans un bac à proximité de la résidence.