

Breker, el
escultor de
Hitler
PÁGINA 30



Cultura

El poeta galés que hacía sombra a Dylan Thomas,
página 29 / Las organizaciones humanitarias de-
fienden a los artistas que hacen campaña pro África,
página 32 **CARTELERIA** PÁGINA 33

UN MÚSICO DE CULTO

Tributo a Leonard Cohen

Nick Cave, U2, Antony y Orton participan en la banda sonora de 'I'm your man'

ESTEBAN LINÉS
Barcelona

Convertido ya en un sólido poeta y novelista antes de su desembarco en el mundo de la música, cuando ya rondaba sus treinta y tantos años, Leonard Cohen ha permanecido como una de las figuras más influyentes y enigmáticas del escenario de la canción durante más de cuatro decenios. En su polidrica y fascinante biografía también se podrían reseñar su condición de icono de la contracultura, su conocido amor por la obra de Lorca o los poetas griegos, su legendaria fama entre el sexo femenino o su inmersión en el budismo... La riqueza de la obra musical de Leonard Cohen (Montreal, 1934) es lo que quiso captar hace dos años el productor Hal Willner cuando encargó a una serie de músicos que versionaran sus canciones más emblemáticas.

El resultado de esta particular recomposición de parte del cancionero coheniano se materializó en una forma de espectáculo tributo bautizado *Came so far for beauty: an evening of Leonard Cohen songs*, y que se pudo ver y escuchar en unos escasísimos e irrepetibles conciertos, como los celebrados en el Brighton Dome en el 2004 o en la Ópera de Sydney un año más tarde. A este último concierto se

DISCO Y PELÍCULA

El disco se pone a la venta hoy y el filme podrá verse en Barcelona en el festival de cine In-Edit

EN DIRECTO

Liam Lunson grabó en la Ópera de Sydney el concierto que brinda a la cinta la pieza central

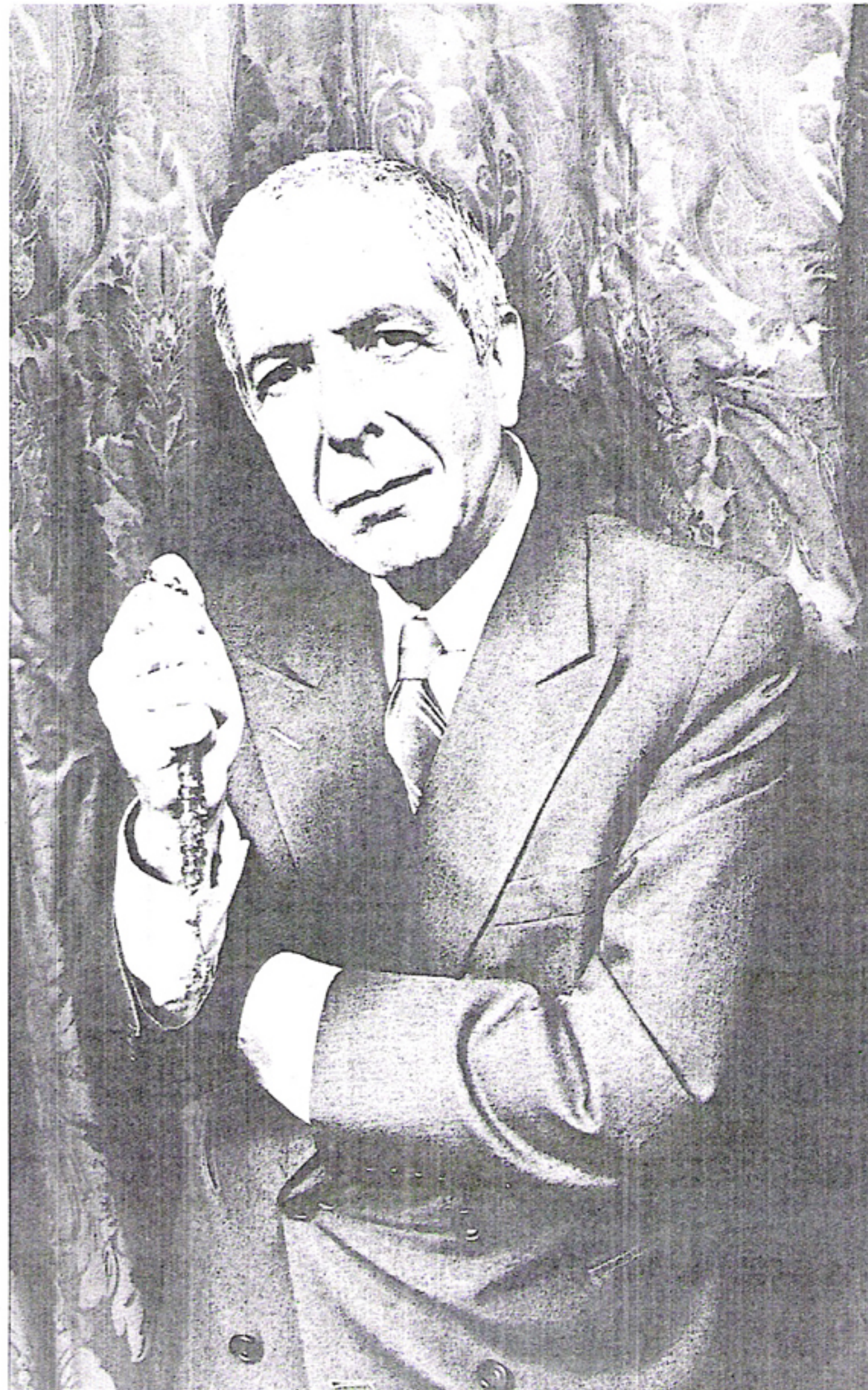
LA VOZ DEL MAESTRO

Leonard Cohen interpreta 'Tower of song' con el grupo irlandés U2 en un bar de Nueva York

desplazó la productora y realizadora Lian Lunson para captarlo en imágenes y convertirlo en la pieza central del que iba a ser el hermoso, íntimo y emotivo documental dedicado a Cohen, donde, de las treinta canciones grabadas, incluyó finalmente trece cortes.

La cinta -coproducida no por casualidad por Mel Gibson: Lunson le acababa de producir a su vez la banda sonora de *La tentación de Cristo*- se enriqueció con una larguísima entrevista al propio Cohen, donde con su inconfundible dicción, verbo barroco y afilada ironía y sentido del humor ofrece un autorretrato en que habla de frustraciones, sueños y procesos creativos, que se ve enriquecido con testimonios de algunos de los músicos participantes. Esta cinta -cuyo título tomó prestado del disco y la canción compuesta por Cohen en 1988 *I'm your man*- se presentó este año con enorme expectación en festivales como Sundance, Berlín o Toronto; su estreno español tendrá lugar en el festival de cine documental y musical In-Edit de Barcelona (del 26 octubre al 2 de noviembre).

Ahora, y pasados largos meses desde su gestación y plasmación sobre un escenario y en



El cantante canadiense Leonard Cohen, protagonista de 'I'm your man'

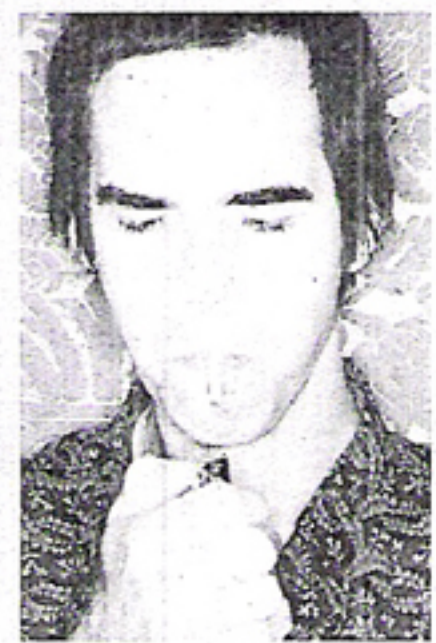
el celuloide, llega finalmente el disco. Editado por Verve, recoge partes de los dos conciertos, excepto la canción *Tower of song*, por el propio Cohen y el grupo irlandés U2, que fue grabada en un bar de Nueva York. Supervisada y producida por el citado Hal Willner -quien ya había realizado experimentos similares con Weill, Monk, Rota o Mingus-, el disco contiene dieciséis temas interpretados por un elenco de artistas que va desde figuras de culto como Beth Orton o Nick Cave hasta el grupo megaestrella U2, pasando por la subyugante escuela neoyorquina de los hermanos Wainwright, Antony o Teddy Thompson.

El carácter ecléctico de la selección de artistas y canciones interpretadas es el principal encanto de este disco, amén de su excelente calidad de sonido y unas instrumentaciones más que notables. En la selección final algunos repiten, como Nick Cave (*I'm your man* y *Suzanne*, ésta junto a las vocalistas de siempre del propio Cohen, Julie Christensen y Perla Batalla), Teddy Thompson (el hijo de Richard y Linda, que se atreve con *Tonight will be fine* y *The future*), Rufus Wainwright (*Chelsea Hotel n.º 2* y un *Everybody knows* casi en clave de tango) y su hermana Martha (*Tower of song* y *The traitor*). La galería de nombres

ilustres se completa con Jarvis Cocker (el líder de Pulp pone voz a *I can't forget*) y, sobre todo, de un impresionante Antony, poseedor de una voz ciertamente especial y que rinde épico homenaje en *If it be your will*.

Como precedentes se cuentan el aclamado *I'm your fan* en 1991, organizado por Christian Feuret, editor de la revista francesa *Les Inrockuptibles*, y donde participaron REM, Pixies o The House of Love. Nada que ver con otro llamado *Tower of song* (1995), que contenía versiones interpretadas por artistas tan variopintos como Sting, Willie Nelson, Elton John o Billy Joel.●

TRES MÚSICOS



NICK CAVE

► *I'm your man*
► *Suzanne*



ANTONY

► *If it be your will*



R. WAINWRIGHT

► *Chelsea Hotel No. 2*
► *Everybody knows*