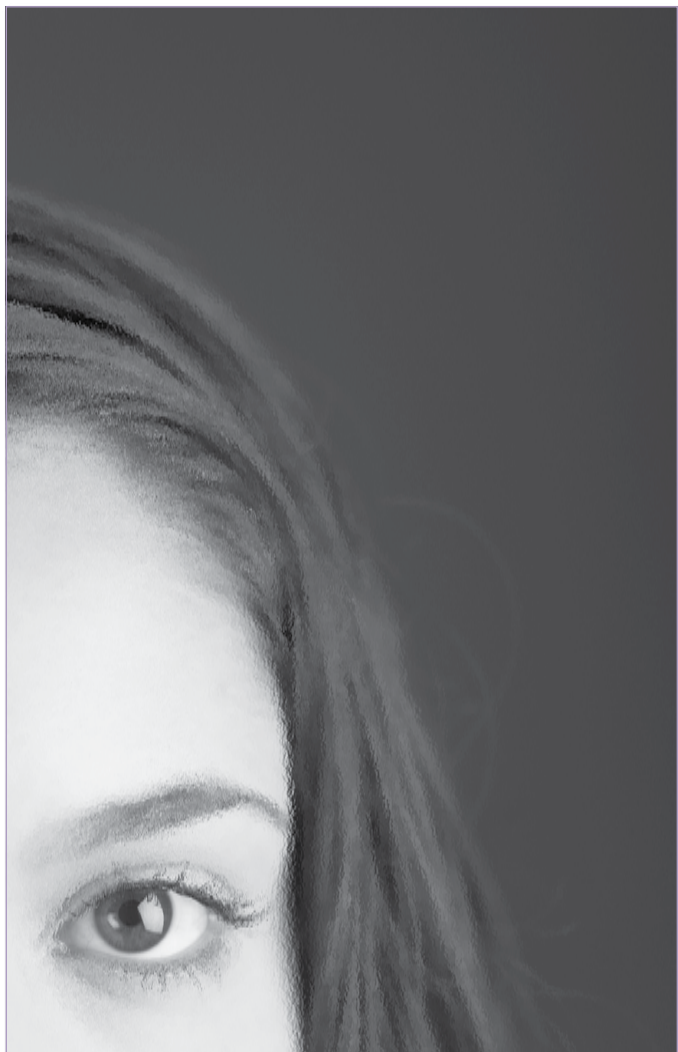


# GODÀ NÀHÒÈWO





## **Godaà nàhòèwo ts'edi nindè ayi aweets'edi?**

Done wedaà nàhòèwo ts'edi nindè, eyi done goghò nèyàetikò naàtla t'à edàgooja weghò dawèeke ha. Eyì done wedaà hagoòja eyi yatì wet'à nàyaeti wiyeh. Eyì yat wet'à nàyaeti ghò gonde kwe, eyi done wedaà nàhòèwo ehkw'1 gondi dū ha.

## **Edaat'e dọ ghò nèyàetikò dū wet'à nàyaeti ghò gohde segeèdi ha?**

Neyàetikò ts'ọ neyàetikò nàatla ha nìhtf'è neghò nìchi ha. Eyì nìhtf'è neyàetiko ts'ọ họt'e, edaat'eh eyits'ọ adì neyàetikò nàatla ha dek'èt'è. Eyits'ọ amì neyàetikò nàatla neèdi wìzì sù dek'èt'è ha.

Akwelò kw'ahti ts'àdàedidọ eyits'ọ dọts'adàedidọ nets'ọ gogenda ha, neyàetikò nàatla negedi kwe, dū wet'à nèyaeti weghò ayi edàtlọ k'enezhò ghò danegehke ha. Dū danegehke neèhò, gits'ọ nagode ha neewọ-le dè nets'ọ hòelì. Haanikò, neyàetikò nàatla ha nìhtf'è nọchì dè, ayi edàtlọ nedaà dagoòja weghò dọsɔniyàetidọ hawjidi ha.

Kw'ahti t'ah dū nìhtf'è neghàyechi haɓle, haanikò whęda-le dè, akọ done wheda nindè eyi done nìhtf'è neghàyechi ha nee yik'èzhò dè yighàyeza ha.

## **Dū haani nìhtf'è sọchì nindè ayi dahle ha?**

Neyàetikò nàatla ha nindè, adì eghàlajida dzę nageza ha hagjidi. Eyì nìhtf'è weghàida t'à, amì dọts'adàedidọ nìhtf'è nets'ọ ayila weghàida. Neyàeti dzę kwe, ɓla neyàeti hagode ha wek'izhò ha, eyi dọts'adàedidọ nìhtf'è nets'ọ ayila wets'ọ gonede.



## Du haani n̄htf'è sòochi nindè, ahsj hot'a akò naàtfa n̄i?

Hèzè, kw'ah̄tì ts'adàedidò eyits'ò dò ts'adàedidò danegheke ha neèt'à neyàetikò n̄aàtfa zò t'à. Aȳi dzèè neyàeti akò n̄anètfa ha d̄i nindè ekoòt'ì am̄i n̄htf'è nets'ò aȳi haw̄i. Eȳi dzèè k'e akò n̄anètfa ha d̄i nindè, d̄s̄niyàetidò kw'ah̄tì n̄ich̄i ayeèle tahkò, haani-le dè neyàetikò k'ènet'e-le gha n̄ neghò neyàeti agele ha tahkò. Neyàetikò k'ènet'e-le ts'edi nindè, d̄oghò neyàetikò naawo k'èts'it'e-le neèt'à, n̄htf'è n̄òochi wek'èneèt'e-le xè aȳi ha deghaà h̄i-le t'à naawo n̄anèzh̄i gha n̄età. Neghò neyàeti xè ehkw'ì-le eghàlanèda negoòt'ò nindè, edèk'èha n̄az̄i ha hòoni haani-le dè nedat̄ò ha hòoni.

## Edaàt'e nindè wet'à neyàeti ghò gohde ha?

D̄j̄i ghò neyàeti dè, akwefò ahsj wet'à neyàeti deghaà goh̄i n̄i gedì t'à neyàeti ha. Neyàeti kwe neyàeti nechalèa agele ha hòt'e t'à, efak'a akò n̄aàtfa ha n̄htf'è n̄òochi ha neèt'à wet'à neyàeti weghò danegheke ha. Neyàeti ha nindè, akwefò neyàeti nechalèa t'ahò, edlat̄ò saà t'ahò ade ha.

## Neyàetikò aȳi edat̄ò akò dehwha ha?

- Nexàit̄i n̄htf'è;
- N̄htf'è t'ala s̄i haani-le dè nexàit̄i n̄htf'è aȳi dexè anele negedi s̄i, nen̄htf'è haani-le dè n̄htf'èch̄i;
- As̄i t'ala s̄i kw'ah̄t̄i ts'adàedidò, d̄ots'adàedidò haani-le dè kw'ah̄t̄i as̄i akò nenèle neèh̄i dè hanele.

Wet'à neyàeti ghò danegheke kwe n̄az̄i ha hòt'e neèt'à, n̄htf'è k'e ȳaht̄i dexè anele haani-le dè, as̄i haneeh̄i ha dexè anele.



Eyü asü wet'á neyàeti ha neghò giichü nindè eyits'ò eyü asü neèwò ha hòoni neèwò nindè wenhtf'èchì nùhchì, eyü nùhtf'èchì nekò whègà. Eyü asü whats'ò gik'èdi ha hòoni. Dòsünìyàetidò ìlè saà t'áhò netf'a nayewa ha hòoni, neyàeti weghò naawo yeètsü t'áhò dè. Haani-kò, dòsünìyàetidò whats'ò wet'á neyàeti yìghò nàniwo ha hòoni, haani-le dè dòts'adàedidò achü weghò neyàeti dü ha hòoni. Achü weghòts'üida ts'edi nindè, dòsünìyàetidò naawo yeèhtsü sü, achü weghò nànéwo yeèhdiadi, eyit'á eyi naawo neyàeti weghò nàhòt'e t'áhò dè, edlàtò saà k'ehòwo t'áhò dè naawo yeèhtsü ha. ts'ò weghò nàniwo ha hòoni.

### **Neyàetikò naàtfa kwe edàani dexè segohle ha?**

Wet'á neyàeti weghò daneghke kwe edlàtò dzègè kwe, eyü dzègè k'e edàgoojà weghò nànewo. Dü haani asü weghò nànéwo:

- ayü dzègè hagojã, edlàtò niòg;
- amü sü akò wheda ìlè;
- amü wets'ò gonedò;
- edàgòhwaha nànéwo ìlè hagojã hò;
- asü t'ala wet'azà ha hòoni.

Nedaà esagojã weghò dek'ènenètf'è nindè, eyü nùhtf'è dexè neyàetikò ts'òewa ha ðile. Akwefò amü dòts'adàedidò elü nee sü, eyi nùhtf'è dexè k'enele ha ðile niü wüdi t'á, dawike. Akwefò dü hagojã hò weghò nùhtf'è k'e nüzì dek'ènenètf'è nindè, kw'ahti ts'adidò dü nùhtf'è wet'á asü wenàadi ha weghàida anele ha hòoni.

Asü wenàadi nindè, ayü weneèzì weneèkw'ò zò weghò gojde nõg eyits'ò ayü edàgoojã neèwò t'á weghò gojde-le. Neyàeti dzègè kwe neyàeti ìle sü, ekò, wet'á neyàeti weghò gonede hò, eyü nùhtf'è weghanèda agele ha ðile. Dü nùhtf'è neyàetikò wegondi wiyyeh.



Adi neyàetikò goòzo wek'anehtah, eyits'ò nembekhijì ek'èjò nujì ha sù negha hoòzo aneleh. Asit'à nexòeza nindè, dòts'adàedidò hawjì eyits'ò ahsì eyì kò nezì goyajtfa ha negha hoòzo nì wjìdì.

Chekò nets'ò dè, done neda wheda ha wegoyza haani-le dè naàgja neèt'ì neyàetikò njafta ts'ò negha chekò k'egedi ha ñile nì gjìdì. Goht'ò weègò t'ajàt'ì-le hò, nezì neègaat'ì dè nezja.

## **Ahsì dọ ghọ gots'ende ha deèzhì ha nì?**

Qhk'èa done weghò gots'ende gonaàdajà wheda t'à goghaàda nindè, weghò gots'ende ha dezhì họt'e. Dòts'adàedidò t'a daneèke sù, eyì done weghàjda. Amì see hoòji hohtsì hajdi negedi ha hqom. Ahsì eyì done neyàetikò wheda nì negedi ha hqom, eyits'ò akò wheda nindè wets'ò dagojkwì negedi ha hqom. Dì k'qona weghajda ha.

Eyì done hoòji hohtsì njle dì nindè “hoòji hohtsì njle dì t'à yatì whehtsì dè” eyì done hoòji hohtsì weghò asì hazhò hagoojà wenaèdì sù hajdi.

Eyì done ehkw'ì-le nets'ò eghàlajda k'èha weghò neyàeti dè, wets'ò dòts'adàedidò, done edàtfo wexè neètè weghò daneèke ha hqom. Eyì weghò daneke nindè, Dòsìnyàetidò wek'e gojde ha neèhdi nindè hajdi ha. Wets'ò gonede ha neèwo-le dè, neyàetikò wenaawo nànetò gha nàeta ha. Ats'ò hagoòt'ì-le neèhò, qhk'èa dòsìnyàetidò done neyàetikò wenaawo nànyjzhì dè, eyì done whalèa ts'ò wedajto ayeèzi họt'e.



## **Akwelò neyàetikò ts'ò neètla dè ayì edàahle ha?**

Eyì nìhtl'è nòochi, ayì edàadi sù wek'it'e – dù haani, neyàetikò 1 ts'ò itla ha dek'etl'è ha hòoni. Adì ts'ò godòza wek'izhò-le dè akò asì hogihidìdagù yagù dagùke haani-le dè, neyàetikò gha eghàladadò, kw'ahti eyits'ò nìhtl'è k'èdia dagùke. Neyàeti wexè hòewi kwe 15 nàgèa nàdaa akò nenètla dè nezja, dòts'adàedidò asùghò daneèhke ha hòoni ts'izò.

Edaàgòht'e ghaà, dòne eyileh wexè najzi ha hòoni eyits'ò eyì dòne weghò neyàeti wèt'ì eyits'ò dòne yits'adàedi, akò naàgehzi ha hòoni. Neyàetikò asì hogihidìdagù eyits'ò kw'ahti sù akò dehkwe neèt'à esanede haàle. Eyì kògà gixè nàgzi negha nezì edùdi-le dè, amì t'a dòts'adàedidò nìhtl'è nets'ò ayìla wets'ò gonede. Ładì kògà nàgzi ha, negha yùgòde ha dila tahkò. Wèt'à sù djiija-le gha, naàgja nexè neyàetikò naàtla anele ha dila.

## **Neyàetikò edaàgòdè ha?**

Neyàeti wexè hòewi kwe, dòsiniyàetidò dòne mòhdaà daweèkèa-le dù ha hòoni. Dageèke ts'ò mòht'aa gehkw'e gogedi ha hòoni. Neyàetikò goyì whèda haàle negèdi nindè, daneèke ts'ò mòht'aa whenèda anègele ha dila, wèt'à neyàeti weghò daneghke ts'ò mòht'aa wheneda negedi ha hòoni. Dòne mòhdaà wèt'à neyàeti weghò gogende ha naàgehzi dè eyits'ò gits'ajj nindè, dòts'adàedidò hawùdi. Eyì dòne gich'aa eyì-le kògà goyì najzi anele ha hòoni.





Wet'à neyàeti hot'à wegho daneghkhè nindè, neyàeti wegho nàxòt'è ts'ò neyàetikò wheneda ha dìle. Achì ìda daneèke ha hòomì nindè, neyàetikò goyù wheneda anegele haàl-le hòomì. Dòsɔ̀nìyàetìdò eyìts'ò dòts'adàedìdò dù hagìwò, dòne gidaà esàgòdja neyàetikò goyù ageèt'ì gìgha nezì-le, dòne edàdì ghaà gogende ha hòomì gìwò.

Neyàetikò edàgìdì ha, wegho dòne xè gonede-le, neyàeti wegho nàxòt'e ts'ò. Dànèke wenìits'ò whalèa ts'ò gehkw'èa gedì nindè (dù laanì, shèts'ezhe dè haanì-le dè dzèè welò dè) whalèa zò ts'ò gehkw'e neèt'à, dòne wìzì wets'ò gonede haà-le. Danèke wegho nàxòt'e nindè zò, edàanì neyàeti wegho dòne xè gonede ha dìle. Dòne gìghàa neyàeti nindè, nàxòt'e ts'ò eyù dòne wìzì gits'ò gonede-le.

### **Wet'à neyàeti gha segeèke nindè, ayù edàhfe ha?**

Ìda adì dòsɔ̀nìyàetìdò wheda sù, akò ts'ò nùtla. Neyàeti gha nùht'è k'èdìa elì sù, ahsì ehkw'ì gonede ha nù neèhdì ha. Dòne dù hagèt'ì nindè delaà nòhtsì nùht'è k'è neyèèza t'à ehkw'ì gohde ha dù. Dù haanì ehkw'ì gonede ha neèwò-le dè, akì ehkw'ì gonede gùdì ha dìle. Dù hèzè ts'edì laanì hòt'e. Dù hàdì kwe, dòts'adàedìdò dù haanì ehkw'ì gohde ha wùdì ha.

Nìzì hàdì negedì ha. Amì see dòts'adàedìdò akwelò neyàetikò nàatla neèhdì sù, akwelò danehke ha, eyìt'ahò dòts'adèdìdò eyìleh danehke ha. Qhk'èa dòts'adèdìdò akwelò neèke ìle sù danehke ha. Dòsɔ̀nìyàetìdò sù danehke ha hòomì. Dòsɔ̀nìyàetìdò wets'ò gonede nindè, asìdee wùdì ha (?edzanèk'e ts'ò neyàeti dè) haanì-le dè sets'ò k'aawodee (Dòsɔ̀nìyàeti kò dee).





## Edàgɔwɔha gots'ò neyàetikò wɔhɔda ha?

Edàgɔwɔha gots'ò neyàetikò wheneda ha ts'edi haàdi. Dɔ haanɔ dɔne ghɔ neyàeti nɔndè edlatɔ sadzeè, dzɛɛ haanɔ-le dè saà ts'ò ade ha hɔnɔ. Edlatɔ neyàetikò nànetɔa ha hɔnɔ. Akɔhò, neyàeti kwe neyàeti eyits'ò neyàeti wexɔ hɔewɔ neèt'à, naàkɛ ts'ò wet'à neyàeti weghɔ daneke ha hɔnɔ. Kw'ahti ts'adàedidɔ akwɛlò wet'à neyàeti azhɔ wek'ejɔ ayeèle ha, kw'ahti ts'ò daɔdi ha nɔndè, nɔ akwɛlò gits'ò gonede ha hɔnɔ. Ets'ghk'e t'a wets'adàɔdi nɔndè, naɔɔ zɔ t'à. T'aà goja hò, ɔa naɔɔ ha, dɔsɔniyàetidɔ naɔɔa ha ðile neèhdi nɔndè zɔ naɔɔa ha, eyits'ò naɔɔa ha. Gits'ò gonede tɔ'ahɔ nɔndè zɔ naɔɔa ha hɔnɔ. Dɔsɔniyàetidɔ naɔɔa ha neehdi-le dè, naɔɔa haàle neèt'à, ekoòt'ɔ weghɔ daɔkeh. Gixè goɔde-let'ii naɔɔa anegele ha ðile tahkò. Dɔ ha goòja nɔndè, eyɔ dɔne asɔi eghàlaɔda sɔ, hayɔla dɔ ha hɔnɔ haanɔ-le dè achɔ ɔadi dzɛɛ ts'ò negɔza ha hɔnɔ. ɔadi dzɛɛ eyits'ò edatɔ sadzeè ts'ò negɔzɔ nɔndè, ayɔ dzɛɛ nàfegehdi ha haneèhdi ha. Achɔ neyàetikò nànetɔa ha nɔhtl'è nɔòchi haàle, akwɛlò neyàetikò naɔɔa ha nègedi ɔle, ɔa nezɔ.

## Akò dɔne seyati ɔadi ayele ha yeèdzaà nɔndè edànià?

Kw'ahti ts'adàedidɔ haanɔ-le dè kw'ahti ekoòt'ɔ wet'sɔ haɔdi. Dɔ weghɔ neyàeti gha gonede ha nɔndè, eyɔ wets'ò dɔts'adàedidɔ hawɔdi. Dɔ haanɔ dɔne weyati ɔadi ats'ele ha wets'eèdza haanɔ-le dè eyɔ dɔne ats'ò wek'adats'ède nɔndè, eyɔ naawo wech'aat'ò hɔt'e. Dɔne haanɔ k'ehòza wegoòt'ò nɔndè 10 xòd gots'ò wedatɔ adle ha ðile.



## **Dõne t'ala su neyàetikò naàtla ha ðile nì?**

Hẹẓẹ. Dõne t'ala su gıghò neyàeti nindè dõne t'ala su goðkw'ò ha ðile, nıhtı'ètsıdò yagılı su.

Dõne t'ala su neyàetikò naàtla t'à neèhkı'ò ha ðile. Dõsınıyàetıdò gondı nıhtı'è k'e nızi eyıts'ò ayı weneèrı weghò gondı gehtsı haàle dı dè hadle ha ðile. Chekoa gıghò neyàeti nindè gızi hats'edi wechaòt'ò họt'e, eyı chekoa wets'ò hagoja tahkò, wedaà hagoòja haanı-le dè dedı weghò neyàeti hò wızi hahodı haàle.

Qhk'èa, dõsınıyàetıdò dõne hazhò hogoòza t'à eyı dõne wet'à neyàeti yıghò gonde ha ðile dõne hazhò hagoòza ha ðile. Akıhò, dõne wets'ò ehkw'I eghàlahòda-le dè tahkò haanı-le dè chekoa dagehke nindè dõne hazhò haıde agoòrı. Dı negha nezı nindè, kw'ahtı ts'òdàedıdò wets'ò gonede.

## **Wet'à neyàeti weghò gohde ekıyeh nındè ayı wenaàhdı dè nezja?**

Akwelò ehkw'ı gonede ha wenaàhdı nındè nezja. Hoòtı'ò gonede eyıts'ò nezı nets'ehkw'ò ha nezı gonede. Wet'à gots'ede nenadaà whezò su, wet'à neyati daıtı'ò ayele ha nıle. Eyı wet'à neyàetikò hazhò dõne gıyati ùchı họt'e. Wha gots'ò gonede-le xè ayı weghòedi su nezı aıdı. Dõsınıyàetıdò haanı-le dè dõne wegħaà neyàetıdò ası hazhò wek'ègehzhò nıwı-le. Dedı su akwelò geèhkı'ò họt'e. Ts'ehwhja gonede ha wıdzà.



Dɔsɪnɪyàetɪdɔ asɪ hazhɔ haɟɪ sɪ neyàeti yìichɪ ha. Danehke sɪ nezi wenekw'ɔ xè nezi wenìedi adɪle. Dɔts'adàedidɔ eyɪ-le daneke wegħa nezi-le nindè, dɔsɪnɪyàetɪdɔ wek'e goɟde neèhdi ts'ò wegħo asɪ haɟɪ-le. Edàani daneke nezi wenìedi-le nidnè, haɟɪ, haani-le dè dɔts'adàedidɔ achɪ haɟɪ wɪɟɪ.

Dɪ haani goɟde haàle wɪɟɪza, 'haani nàniwho laàwhɔ' haani-le dè 'wek'èshɔ laaàwhɔ'. Asɪ hagoòja degħaà wek'ɪzhɔ-le dè haɟɪ. Degħaà wek'ɪzhɔ-le dè, 'wek'èshɔ-le' haɟɪ 'wenaadi-le'. Asɪghɔ edàneewɔ nègedi nindè eyits'ɔ wegħo asɪ haɟɪ ha neewɔ-le dè, 'eyɪ wegħo asɪ hajsɪ haadi gɪdi ha ðile'. Dɔne dawèke sɪ, ehkw'ɪ gonde xè ehkw'ɪ gonde laani wegaat'ɪ nindè eyits'ɔ dɔne ch'aà gonde laani-le dè eyɪ dɔne t'a geèkw'ɔ ha hɔni, haanikò dɔne dawèke hò ekoòt'ɪ gots'ò nàgode-le dè eyixè sɪ, dawèke ts'ò nàgode-le dè, eyɪ dɔne geèkw'ɔ haàle hɔni.

Ayɪ danegehke wek'e goɟde weɔɔ-le. Asɪ wet'azà wegħo goɟde-le haani-le dè asɪ wɪɟɪndi-le wegħo goɟde-le. Dɔsɪnɪyàetɪdɔ eyits'ɔ dɔne gɪghaà neyàeti asɪ ehkw'ɪ zɔ geèkw'ɔ ha gɪwɔ. Nɪ edàani asɪ wegħo nànewɔ wegħo goɟde-le eyits'ɔ nɪ haneewɔ t'a wegħo goɟde-le, dɔts'adàedidɔ daneèhke nindè zɔ wek'e goɟde.

Dɔnech'aà gonede-le. Gondaà asɪ nàhòwo wegħo gots'ende ha wɪɟɪ nɪle, haanikò wet'à neyàeti wegħo dagogehke nindè wegħo ɲich'e-le eyits'ɔ wegħo dɪɲɪ-le. Wegħo nànewɔ nindè, dɔsɪnɪyàetɪdɔ whalèa ts'ò negħa hoòɔ ayɪle wɪɟɪndi ha ðile. Ets'ɔhk'e ts'ò dɔts'adàedidɔ ɲle nɪwɔ ha hɔni eyixè sɪ asɪ dɔne k'adàewo laadi tahkò. Eyɪ dɔts'adàedidɔ negondi hazhɔ yitaazhɪa welaa hɔt'e. Eyɪ wegħo sɪ hoòtɪ'ò wegħo nànewɔ-le. Asɪ wegħo ɪadɪ nànewɔ anegelech'aà Dɔsɪnɪyàetɪdɔ eyɪ yixòedi ha wheda.



Asi ehkw'1 wek'e goneède-le nq wek'èhòzha nindè, ekòt'1 dɔts'adàedidɔ hawɔdi. Eyɔi dɔts'adàedidɔ ekoòt'1 neyàetikò neyàetit'ì senàyele ha ñile. Neyàeti nìits'ò ehkw'1-le hanèhti nindè, eyɔi naawo nàèzhɔ gha nàetà. Du haani ehkw'1-le hanehti nègòt'ò nindè, neyàetikò nenɔht'è whela ade ha eyixè 14 xoò gots'ò nèdaɔtɔ ha ñile.

Dɔts'adàedidɔ eɔak'à danègehke sɔi, gɔts'ò nàgonède ha hɔt'e. Danèke weghò ezhaɔlɔ nindè eyits'ò eyɔi wɔɔndi-le neewò nindè, dɔsɔniyàetidɔ dawɔɔke t'à ahsɔ wek'e gohde ha nù wɔɔndi t'à dawɔɔke. Dɔsɔniyàetidɔ wek'e goɔde ha neèhdi nindè, wek'e goneede zɔ t'à ha.

Nedaà nàhòwo t'à, dɔne eyileh ts'adàɔdi ha nindè, weghò edàɔdi sɔi weghò nets'ò gogede haàdi. Dɔne ts'ɔlɔ k'èhà naawodee ts'itò hɔt'e, eyɔi naawo du haani dek'èt'è, dɔne ayɔi ghò gonde sɔi eyɔi wet'à achɔ weghò nàgogede xè neyàetikò weghò gogende haàle. Du dɔne hazhò gɔghò nèyàeti dè gha hɔt'e, haanikò dɔne dawèeke nìits'ò ehkw'1 gonde-le dè, deghaà wek'èzhò ha nɔwò dè dɔts'adàedidɔ weghò daɔke. Wet'à neyàeti weghò goɔde t'à neghò neyàeti ha hɔm neewò dè. Iwhat'1 dɔts'adàedidɔ wets'ò goneede.



## **Akò chekoa eyits'ò dọne hotì gixè goòzọ-le?**

Dọsɔnìyàetídọ, dú haanì dọne gixè hoòzọ nindè gots'ádí ha díle – akìhò, eyì dọne dawèeke ha sù, asù wenaàzì whezọ agele ha díle haanì-le dè dọne wegàà wheda ha díle. Dọne asù wenaàzì whezọ ts'edí nindè eyì dọne yeèzìja-le gha hòt'e. Chekoa dawèeke ha nindè hagehì. Eyits'ò dọne yìts'ádàedí ha yìgàà wheda, haanìkò edàani eyì dọne dawèeke sù, yìk'e hahtìa-le. Amì dọts'ádàedídọ neèke sù, ahsì asù nenàdàgà whezọ ha neèwọ haanì-le dè dọne negàà wheda ha neèwọ dè eyì dọts'ádàedídọ nexàtì sù wets'ò gonede.

## **Dọne weghọ neyàeti edàdè ha?**

Dọne hazhọ wet'à neyàeti ghọ gogìnde tì'ahọ, dọsɔnìyàetídọ asù hazhọ eèhkw'ò tì'ahọ dè yìk'e naawo yeèhtsì ha. Eyì dọne weghọ neyàeti haanì nàhòhwho-le gedì nindè kọetlà ha díle. Eyì dọne weghọ neyàeti haanì nàhòwho gedì nindè, dọsɔnìyàetídọ edàwha ts'ò wedàetìja hadì ha. Weghaà neyàeti nìhtl'èdee, edàgòdwha ts'ò dọne gìdàlìla agezì weghaà naawo yeèhtsì. Qhk'èa, weghaà neyàeti nìhtl'èdee edàwha gots'ò dọne wedajtọ ha dek'ètí'è. Akìhò, dọne yedọ xè mbèchìjì k'endì wegòet'ò dè, sù hoòtí'ò wedàitì-le. Edèk'èha nàzehdì agehì, wexòdedì ha, wedajtọ ha haanì-le dè sọmba mọhdaà dọne ts'òdedì ha. Dú haanì edèk'èha nàzehdì adla-le dè weghọ nàhòzhèa ha díle, wenìhtl'è gohì haàle. Haanù nàhòwho neèhò, wenìhtl'è k'e dek'ètí'è haàle.



## **Akò, seèt'ɪ t'a sekwòyàɪla dè haanɪ-le dè sets'ò ehkw'ɪ-le eghàlajda nɪndè edàgode ha?**

Neèt'ɪ ɪlèa hò nexè ade ha ðile haanɪ-le dè dɔne dɪ haanɪ laa k'e eghàlada elɪ sɪ nets'adi ha nexè neyàetikò naàtɪa ha ðile. Edàanɪ neyàeti gehkw'ò ha ðile haanɪ-le dè daneèke gha naɪɪ dè mɔht'aà negaà wheda ha ðile. Neyàetikò daneke kwe dɔne gɪxè weghò goɪdele, gɪxè goneɪde tɪ'ahò dɔne xè goneɪde ha ðile. Kw'ahtɪ ts'adàedidò t'a wets'adaɪdɪ ha hɔnɪ. Gɪts'ò goneɪde nɪndè, kw'ahtɪ ts'adàedɪ ha hɔnɪ. Gɪxè goneɪde nɪndè, kw'ahtɪ ts'adàedɪ t'a akweɪò danehke ha. Edàgoòja weghò danehke ha, wetɪat'e edàgoòja weghò danehke ha. Asɪ mɔhdaà danehke sɪ, neghò dàzehke ha hɔnɪ eyɪts'ò mɔhdaà weghò eneèjò ha hɔnɪ, haanikò dɔsɪniyàetidò eyɪts'ò dɔne wegħaà neyàetidò (haanɪ gohɪ dè) edàanɪ eyɪts'ò edàgohja degħaà yɪk'èzhò zò t'a naawo degħaà gehtsɪ ha. Eyɪ dɔne weghò neyàeti, neyàeti għaà akò wheda ha.

## **Ahsɪ dɔne wedaà esàgohjà yɪghò goneɪde ha wets'àedɪ nì?**

Mɔhdaà netɪlèa gɪts'aedɪ. Akò ts'ò mbehchɪ t'a nènètɪa nɪndè eyɪgha sɪ nets'adi ha ðile. Amɪ dɔts'adaedidò neèke sɪ, dɪ hawɪdɪ, ahsɪ dɔne wedaà dagoòja yɪghò goneɪde ha eyɪts'ò akò ts'ò nìtɪa ha wets'àzeèdɪ ha ðile nì. Akò ts'ò nènètɪa ha, hazhò edègha nànedɪ sɪ, eyɪ nɪhtɪ'è hazhò wek'ɪdɪ.

Dɔne wendaà hagoòja, neyàetikò weghò goxè goneɪde ha eyɪts'ò eyɪ dzèk'è eghàlada haɪle, haanikò eghàlajda-le dè eyɪ għa wets'àedɪ ha hòodɪ-le. Haanikò, nets'ò k'aawo akò neyàetikò nànetɪa ha eyɪ dzèk'è nets'àedɪ ha ðile, haanikò dɔne hazhò hanegele haàle. Amɪ see wegħa eghàlajda sɪ, nedaà hagoòja neèt'à akò nànetɪa anele ha. Neyàetikò nànetɪa ha ɪoneède haàle eyɪts'ò sɪ hòtɪ'o net'àza anegele haàle.







Dıı haanı laà k'e eghàladadq elı sıı wets'ò  
gonede, edàanı nexıedi ıdı t'à dek'èniıtt'è.  
Dıı haanı naawo gha dıone nets'adı ha neèwq dè,  
jò dıone eghàlagide gıts'ò gahde:

Nàııı Kò: (867) 598-2247 or (867) 598-2352

Hqmbacha: (867) 872-5911

Hatłodee: (867) 874-7212

Inuvık: (867) 777-5493 or (867) 777-1555

Sqmbak'è: 867) 920-2978 or (867) 669-1490

*Neyàeti k'è negha etaeti ha ñile.*

