



Dernier communiqué de l'Indice des prix à la consommation

Diffusé à 7h00, heure de l'Est dans Le Quotidien, le 22 novembre 2006

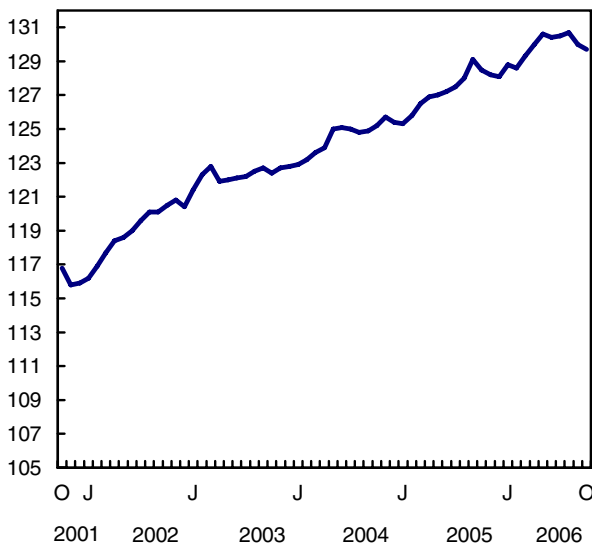
Indice des prix à la consommation

Octobre 2006

Le recul des prix de l'essence a ralenti la croissance des prix à la consommation, issue en grande partie du logement en propriété. Par contre, l'indice excluant l'énergie a franchi la barre de 2,0 % pour la première fois depuis juin 2003.

Indice des prix à la consommation

Indice (non désaisonnalisé) (1992=100)



L'Indice des prix à la consommation (IPC) d'ensemble a augmenté de 0,9 % entre octobre 2005 et octobre 2006, en légère hausse par rapport à la progression de 0,7 % constatée le mois précédent. Sous la barre de 1,0 % depuis deux mois, la variation sur 12 mois de l'indice d'ensemble a maintenu son rythme de croissance relativement modéré.

En excluant l'énergie, l'indice d'ensemble a affiché une croissance de 2,0 % entre octobre 2005 et octobre 2006, en progression pour un deuxième mois consécutif. Les frais assumés par les propriétaires, comme le coût de remplacement et le coût d'intérêt hypothécaire, ont en grande partie contribué à la hausse de cet indice.

Tel qu'annoncé le mois dernier, Statistique Canada produit et diffuse maintenant l'indice de référence tel que défini par la Banque du Canada. Cet indice, utilisé par la

Banque pour surveiller la cible de maîtrise de l'inflation, a crû de 2,3 % entre octobre 2005 et octobre 2006.

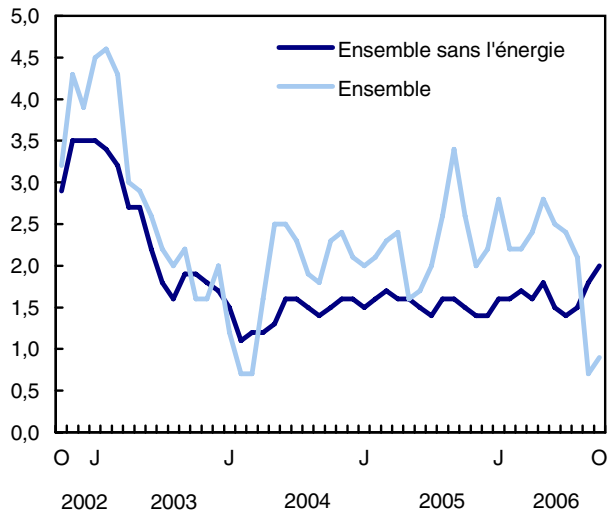
Sur une base mensuelle, l'indice d'ensemble a diminué pour un deuxième mois consécutif. Les prix à la consommation ont reculé de 0,2 % en octobre, après avoir baissé de 0,5 % en septembre. La baisse des prix de l'essence en octobre explique encore une fois en grande partie le recul de l'IPC mensuel.

L'indice d'ensemble excluant l'énergie s'est accru de 0,2 % en octobre, comparativement à 0,5 % en septembre. Les augmentations des impôts fonciers (incluant les frais spéciaux) et du coût d'intérêt hypothécaire ont été les principales sources à l'origine de cette majoration.

L'indice de référence mensuel a affiché une hausse de 0,1 % en octobre.

Taux de variation par rapport au mois correspondant de l'année précédente

Taux de variation en %



L'essence ralentit la progression des prix à la consommation

En octobre 2006, les prix payés par les consommateurs ont augmenté de 0,9 % par rapport à octobre 2005, en légère hausse comparativement à la croissance de 0,7 % enregistrée le mois précédent.

Depuis les deux derniers mois, la croissance des prix à la consommation est demeurée relativement

faible. Il faut remonter à mars 2004 pour observer pendant deux mois consécutifs des variations sur 12 mois inférieures à 1,0 %.

Le coût de remplacement par le propriétaire, qui représente la portion usée de la structure des logements et qui est estimé à partir des prix des maisons neuves (excluant le terrain), a augmenté de 8,8 % entre octobre 2005 et octobre 2006.

En octobre, la croissance du coût de remplacement a été très différente d'une province à l'autre. L'Alberta s'est à nouveau nettement démarquée, ayant enregistré une forte progression de 48,3 %, tandis que les autres provinces ont affiché des croissances relativement modestes.

Le coût d'intérêt hypothécaire, qui mesure les variations des montants d'intérêt hypothécaire dus par les consommateurs, s'est accru de 4,0 % entre octobre 2005 et octobre 2006. Il s'agit de la plus importante augmentation sur 12 mois observée depuis mai 2001.

Les prix de l'électricité ont grimpé de 6,9 % entre octobre 2005 et octobre 2006, contribuant à nouveau à faire progresser l'indice d'ensemble.

La chute des prix des combustibles fossiles a contribué à ralentir la croissance sur 12 mois de l'IPC d'ensemble en octobre.

En octobre 2006, les consommateurs ont payé l'essence 14,3 % de moins qu'en octobre 2005. Ce recul fait suite au recul sur 12 mois de 18,7 % enregistré en septembre.

L'indice du gaz naturel a dégringolé de 16,4 % entre octobre 2005 et octobre 2006. L'Alberta (-37,7 %) et l'Ontario (-9,7 %) ont enregistré les baisses les plus significatives. L'augmentation des stocks mondiaux de gaz naturel a eu pour effet de faire diminuer le prix sur les marchés mondiaux, celui-ci s'étant maintenu sous la barre de 5 dollars américains par million de BTU durant les derniers mois.

La baisse de 15,4 % du prix moyen du mazout et des autres combustibles reflétait les chutes des prix observées au Québec (-16,8 %), en Ontario (-12,0 %) et en Nouvelle-Écosse (-15,7 %) entre octobre 2005 et octobre 2006.

Le prix du matériel et des fournitures informatiques a fléchi de 19,9 % entre octobre 2005 et octobre 2006. Bien que ces biens durables ne soient achetés qu'occasionnellement par les consommateurs, ils jouent un rôle important dans la réduction des pressions à la hausse sur les prix.

L'indice de référence de la Banque du Canada augmente

Statistique Canada produit et diffuse maintenant l'indice de référence tel que défini par la Banque du Canada. Cet indice est utilisé par celle-ci pour guider la politique monétaire.

Bien que l'annonce et la publication de l'indice de référence relèvent désormais de Statistique Canada, la méthodologie sous-jacente à cet indice a été définie par la Banque du Canada et demeure la responsabilité de celle-ci.

L'indice de référence exclut de l'IPC d'ensemble l'effet des changements de taxes indirectes et huit des composantes les plus volatiles identifiées par la Banque du Canada, soit les fruits, les préparations à base de fruits et les noix; les légumes et les préparations à base de légumes; le coût d'intérêt hypothécaire; le gaz naturel; le mazout et les autres combustibles; l'essence; le transport interurbain; les produits du tabac et les articles pour fumeurs.

L'indice de référence tel que défini par la Banque du Canada se situait à un niveau de 129,7 en octobre 2006.

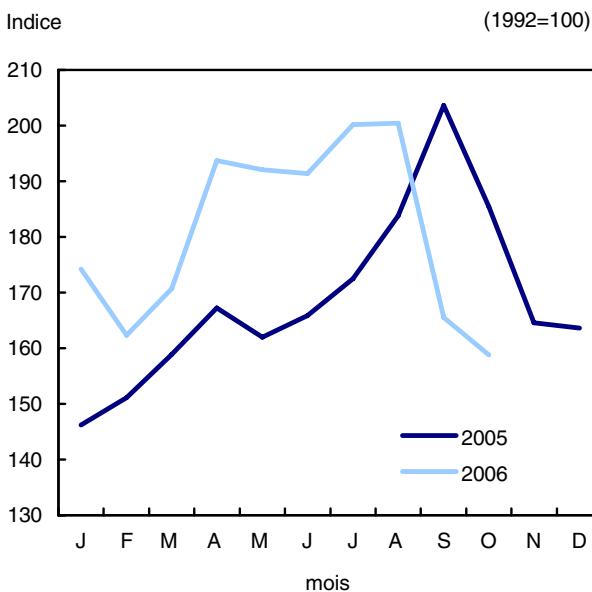
La croissance sur 12 mois affichée par cet indice a été de 2,3 % entre octobre 2005 et octobre 2006.

L'essence et le gaz naturel font chuter l'IPC mensuel

Entre septembre et octobre 2006, la baisse de 0,2 % de l'IPC d'ensemble a été en grande partie attribuable à la chute des prix des combustibles fossiles.

En octobre 2006, le recul de 4,0 % du prix de l'essence a été la principale source à l'origine de la diminution de l'indice mensuel. Le Nouveau-Brunswick

Essence



(-10,1 %) a affiché la baisse des prix de l'essence la plus prononcée en octobre, tandis que l'Ontario (-1,8 %) a enregistré la plus faible.

La variation mensuelle du gaz naturel, qui a dégringolé de 11,4 % en octobre 2006, a aussi grandement influencé le mouvement à la baisse de l'IPC d'ensemble. Cette variation a été dominée par la réduction des prix de 30,3 % en Alberta, soit un revirement par rapport au mois précédent au cours duquel le prix du gaz naturel avait crû de 31,9 %.

Les changements dans les impôts fonciers (incluant les frais spéciaux) sont reflétés dans l'IPC une fois l'an, en octobre. Cette année, les impôts fonciers ont augmenté de 3,0 %, comparativement à une hausse de 3,2 % enregistrée en octobre 2005. À la suite d'une progression continue entre 2000 et 2004, la croissance des impôts fonciers moyens a ralenti depuis les deux dernières années.

À l'exception des résidents de Terre-Neuve-et-Labrador (+0,5 %) et de la Colombie-Britannique (+0,4 %), ceux des autres provinces ont connu une hausse plus importante de leurs impôts fonciers, quoique à des degrés variables. Les résidents de l'Île-du-Prince-Édouard (+7,0 %) ont fait face à la hausse la plus marquée du pays, suivis d'assez loin de ceux du Nouveau-Brunswick (+5,6 %), de la Nouvelle-Écosse (+4,9 %) et de la Saskatchewan (+4,3 %). La hausse observée par les résidents de l'Alberta (+3,7 %), de l'Ontario (+3,4 %), du Québec (+3,0 %) et du Manitoba (+2,6 %) a été modérément rapide.

Les consommateurs ont dû déboursier un peu plus afin d'obtenir des légumes frais (+7,4 %) entre septembre et octobre 2006. Les prix des légumes augmentent habituellement en octobre, en raison d'effets saisonniers marquant la fin de la période des récoltes de légumes cultivés localement.

En octobre 2006, le coût d'intérêt hypothécaire a affiché une hausse de 0,6 %. Il s'agit du quatrième mois consécutif au cours duquel une progression équivalente ou supérieure à 0,6 % est affichée par cet indice.

Données stockées dans CANSIM : tableaux 326-0001, 326-0002, 326-0009, 326-0012 et 326-0016 à 326-0018.

Définitions, sources de données et méthodes : numéro d'enquête 2301.

Il est possible d'obtenir plus de renseignements concernant les concepts et l'utilisation de l'IPC en consultant *Votre guide d'utilisation de l'indice des prix à la consommation* (62-557-XIB, gratuit), qui est accessible à partir du module *Quotidien* de notre site Web.

Paraît à 7 h en ligne à partir du module *Le Quotidien* de notre site Web.

Le numéro d'octobre 2006 de *L'Indice des prix à la consommation*, vol. 85, n° 10 (62-001-XIB, gratuit), est maintenant accessible à partir du module *Publications* de notre site Web. Une version imprimée (62-001-XPB, 12 \$ / 111 \$) est également en vente. Une analyse plus détaillée de l'IPC est offerte dans cette publication. Voir *Pour commander les produits*.

L'Indice des prix à la consommation de novembre sera diffusé le 19 décembre.

Pour obtenir plus de renseignements ou pour en savoir davantage sur les concepts, les méthodes et la qualité des données, communiquez avec les Services à la clientèle au 613-951-9606 ou composez sans frais le 1-866-230-2248 (prices-prix@statcan.ca), Division des prix. Télécopieur : 613-951-1539.

□

Indice des prix à la consommation et composantes principales (1992=100)

	Importance relative ¹	Octobre 2006	Septembre 2006	Octobre 2005	Septembre à octobre 2006	Octobre 2005 à octobre 2006
Données non désaisonnalisées						
					variation en %	
Ensemble	100,00²	129,7	130,0	128,5	-0,2	0,9
Aliments	16,89	131,4	130,9	127,7	0,4	2,9
Logement	26,75	129,9	129,8	126,0	0,1	3,1
Dépenses et équipement du ménage	10,58	116,3	116,1	115,7	0,2	0,5
Habillement et chaussures	5,37	102,8	103,6	104,5	-0,8	-1,6
Transports	19,79	150,1	151,6	153,3	-1,0	-2,1
Santé et soins personnels	4,52	122,6	122,5	121,2	0,1	1,2
Loisirs, formation et lecture	11,96	127,5	128,3	128,0	-0,6	-0,4
Boissons alcoolisées et produits du tabac	4,13	151,0	150,8	147,9	0,1	2,1
Ensemble (1986=100)		166,1				
Pouvoir d'achat du dollar à la consommation, (en cents) par rapport à 1992		77,1	76,9	77,8		
Agrégats spéciaux						
Biens	48,84	122,2	123,1	123,8	-0,7	-1,3
Services	51,16	137,8	137,5	133,8	0,2	3,0
Ensemble sans les aliments et l'énergie	74,27	126,3	126,2	124,1	0,1	1,8
Énergie	8,84	160,5	166,9	175,8	-3,8	-8,7
Indice de référence ³	82,75	129,7	129,6	126,8	0,1	2,3

1. Pondérations de l'IPC, panier de 2001 selon les prix de juin 2004, Canada, en vigueur à partir de juillet 2004. Les pondérations détaillées sont accessibles sous la section Documentation de l'enquête 2301 (http://www.statcan.ca/francais/sdds/index_f.htm).
2. Le total des chiffres peut ne pas correspondre à 100 % en raison de l'arrondissement.
3. La mesure de l'indice de référence exclut de l'IPC d'ensemble l'effet des modifications des impôts indirects et huit des composantes les plus volatiles identifiées par la Banque du Canada, soit les fruits, les préparations à base de fruits et les noix; les légumes et les préparations à base de légumes; le coût d'intérêt hypothécaire; le gaz naturel; le mazout et les autres combustibles; l'essence; le transport interurbain; les produits du tabac et les articles pour fumeurs. Pour obtenir des renseignements supplémentaires au sujet de l'inflation mesurée par l'indice de référence, consultez le site de la Banque du Canada (<http://www.banqueducanada.ca/fr/inflation/index.htm>).

Indice des prix à la consommation par province, et pour Whitehorse, Yellowknife et Iqaluit¹ (1992=100)

	Octobre 2006	Septembre 2006	Octobre 2005	Septembre à octobre 2006	Octobre 2005 à octobre 2006
Données non désaisonnalisées					
				variation en %	
Terre-Neuve-et-Labrador	127,7	128,7	126,8	-0,8	0,7
Île-du-Prince-Édouard	130,3	131,3	131,3	-0,8	-0,8
Nouvelle-Écosse	131,9	132,5	131,6	-0,5	0,2
Nouveau-Brunswick	127,9	129,1	128,5	-0,9	-0,5
Québec	125,3	125,3	124,5	0,0	0,6
Ontario	130,2	130,3	129,4	-0,1	0,6
Manitoba	134,1	133,9	132,3	0,1	1,4
Saskatchewan	135,0	135,3	133,0	-0,2	1,5
Alberta	140,3	141,7	136,2	-1,0	3,0
Colombie-Britannique	127,7	127,8	126,3	-0,1	1,1
Whitehorse	125,0	126,1	125,6	-0,9	-0,5
Yellowknife ²	124,6	125,4	125,0	-0,6	-0,3
Iqaluit (Déc. 2002=100)	104,2	105,0	103,3	-0,8	0,9

1. Voir les renseignements géographiques pour les villes de Whitehorse, de Yellowknife et d'Iqaluit.
2. Une partie de l'augmentation de l'indice du logement de Yellowknife qui a été montrée en décembre 2004 reflétait par inadvertance des augmentations de loyer qui s'étaient produites plus tôt. Donc, la variation de l'indice du logement a été surévaluée en décembre 2004 et sous-évaluée les deux années précédentes. La série de l'indice du logement pour Yellowknife a été rectifiée à partir de décembre 2002. De plus, la série de l'IPC d'ensemble pour Yellowknife et les indices de certains agrégats spéciaux pour Yellowknife ont également changé. Les données pour le Canada, les provinces et les autres territoires n'ont pas été touchées.