



Conseil de recherches en sciences humaines du Canada

Rapport sur le rendement

Pour la période se terminant
le 31 mars 1998

Canada

Présentation amélioré des rapports au Parlement

Document pilote

Le Budget des dépenses du gouvernement du Canada est divisé en plusieurs parties. Commençant par un aperçu des dépenses totales du gouvernement dans la Partie I, les documents deviennent de plus en plus détaillés. Dans la Partie II, les dépenses sont décrites selon les ministères, les organismes et les programmes. Cette partie renferme aussi le libellé proposé des conditions qui s'appliquent aux pouvoirs de dépenser qu'on demande au Parlement d'accorder.

Le *Rapport sur les plans et les priorités* fournit des détails supplémentaires sur chacun des ministères ainsi que sur leurs programmes qui sont principalement axés sur une planification plus stratégique et les renseignements sur les résultats escomptés.

Le *Rapport sur le rendement* met l'accent sur la responsabilisation basée sur les résultats en indiquant les réalisations en fonction des prévisions de rendement et les engagements à l'endroit des résultats qui sont exposés dans le *Rapport sur les plans et les priorités*.

©Ministre des Travaux publics et Services gouvernementaux Canada — 1998

En vente au Canada chez votre libraire local ou par la poste auprès des

Éditions du gouvernement du Canada – TPSGC

Ottawa, Canada K1A 0S9

N° de catalogue BT31-4/73-1998

ISBN 0-660-60739-5



Avant-propos

Le 24 avril 1997, la Chambre des communes a adopté une motion afin de répartir, dans le cadre d'un projet pilote, le document antérieurement désigné comme la *Partie III du Budget principal des dépenses* pour chaque ministère ou organisme en deux documents, soit le *Rapport sur les plans et les priorités* et le *Rapport ministériel sur le rendement*.

Cette décision découle des engagements pris par le gouvernement d'améliorer l'information fournie au Parlement sur la gestion des dépenses. Cette démarche vise à mieux cibler les résultats, à rendre plus transparente l'information fournie et à moderniser la préparation de cette information.

Cette année, le rapport d'automne sur le rendement comprend 80 rapports ministériels sur le rendement ainsi que le rapport du gouvernement intitulé *Une gestion axée sur les résultats*.

Ce *Rapport ministériel sur le rendement*, qui couvre la période se terminant le 31 mars 1998, porte sur une responsabilisation axée sur les résultats en signalant les réalisations par rapport aux attentes en matière de rendement et aux engagements en matière de résultats énoncés dans la *Partie III du Budget principal des dépenses* ou le projet pilote de *Rapport sur les plans et priorités* pour 1997-1998. Les principaux engagements en matière de résultats pour l'ensemble des ministères et organismes sont aussi inclus dans *Une gestion axée sur les résultats*.

Il faut, dans le contexte d'une gestion axée sur les résultats, préciser les résultats de programme prévus, élaborer des indicateurs pertinents pour démontrer le rendement, perfectionner la capacité de générer de l'information et soumettre un rapport équilibré sur les réalisations. Gérer en fonction des résultats et en rendre compte nécessitent un travail soutenu dans toute l'administration fédérale.

Le gouvernement continue de perfectionner et de mettre au point tant la gestion que la communication des résultats. Le perfectionnement découle de l'expérience acquise, les utilisateurs fournissant au fur et à mesure des précisions sur leurs besoins en information. Les rapports sur le rendement et leur utilisation continueront de faire l'objet d'un suivi pour s'assurer qu'ils répondent aux besoins actuels et en évolution du Parlement.

Ce rapport peut être consulté par voie électronique sur le site Internet du Secrétariat du Conseil du Trésor à l'adresse suivante : <http://www.tbs-sct.gc.ca/tb/fkey.html>

Les observations ou les questions peuvent être adressées au gestionnaire du site Internet du SCT ou à l'organisme suivant :

Secteur de la planification, du rendement et des rapports
Secrétariat du Conseil du Trésor
L'Esplanade Laurier
Ottawa (Ontario) Canada
K1A 0R5
Téléphone : (613) 957-7042
Télécopieur : (613) 957-7044

Conseil de recherches en sciences humaines du Canada

Rapport de rendement

**Pour la période se terminant
le 31 mars 1998**

John Manley
Ministre de l'Industrie

TABLE DES MATIÈRES

RÉSUMÉ

RÉSUMÉ DES ATTENTES EN MATIÈRE DE RENDEMENT

SECTION I : MESSAGES

- 1. Message du Ministre 5
- 2. Message du Secrétaire d'État 6

SECTION II : APERÇU DE L'ORGANISME 7

- Mandat, rôles et responsabilités** 8
- Contexte** 9
 - Objectifs 9
 - Milieu de la recherche 10
 - Fonctionnement 10
 - Priorités stratégiques : Scénario d'innovation du CRSH 11
- Organisation** 12
 - Secteurs d'activité et de service et description de l'organisation 12
 - Organigramme des secteurs d'activité et de service 16

SECTION III : RENDEMENT DE L'ORGANISME 17

- Réalisations en matière de rendement** 17
- Mesurer le rendement du CRSH 17
- Scénario d'innovation du CRSH 19
- Appui aux chercheurs 19
- Recherche financée en 1997-1998 23
- Incidence de la recherche 25
- Formation des chercheurs 28
- Communication des résultats et transfert des connaissances 29
- Intervention dans le secteur politique en matière de recherche 30
- Préparation à l'an 2000 31
- Résultat des évaluations de programmes 32

SECTION IV : RENDEMENT FINANCIER 33

- Tableaux financiers récapitulatifs** 33
- Tableau 1 - Sommaire des crédits approuvés 33
- Tableau 2 - Comparaison des dépenses totales prévues et des dépenses réelles 34

Tableau 3 - Comparaison historique des dépenses totales prévues et des dépenses réelles	35
Tableau 4 - Ne s'applique pas	
Tableau 5 - Ne s'applique pas	
Tableau 6 - Ne s'applique pas	
Tableau 7 - Recettes à valoir sur le Trésor	36
Tableau 8 - Ne s'applique pas	
Tableau 9 - Paiements de transfert	37
Tableau 10 - Ne s'applique pas	
Tableau 11 - Ne s'applique pas	
Tableau 12 - Ne s'applique pas	
Tableau 13 - Ne s'applique pas	
Tableau 14 - Ne s'applique pas	
Tableau 15 - Ne s'applique pas	
SECTION V : RENSEIGNEMENTS SUPPLÉMENTAIRES	39
Personnes-ressources pour obtenir des renseignements supplémentaires	30
Lois appliquées par l'organisme	40
ANNEXE I – Exemples de recherches subventionnées par le CRSH dans divers secteurs stratégiques (par ministère fédéral)	41
ANNEXE II – Tableau cumulatif des contributions du CRSH et de ses partenaires dans le cadre du programme Initiatives conjointes	42
Références	43

Résumé

Le Conseil de recherches en sciences humaines du Canada (CRSH) est l'organisme fédéral canadien qui appuie la recherche et la formation avancée en milieu universitaire dans le secteur des sciences humaines, soit un vaste éventail de disciplines et de domaines comme l'économie, l'éducation, l'administration et les études commerciales, l'éthique et le droit, de même que l'histoire, la littérature et la philosophie, l'anthropologie, la psychologie, la sociologie, les beaux-arts, les sciences religieuses et les études sur l'environnement et les femmes. Le CRSH joue également un rôle de premier plan dans l'élaboration de politiques de recherche et joue un rôle de catalyseur au sein de la communauté des chercheurs en sciences humaines.

En 1997-1998, le CRSH a entrepris une restructuration et une revitalisation internes qui ont donné lieu à des changements au sein de l'organisation, notamment la modification de la structure des comités du Conseil et l'intégration de ses fonctions d'élaboration de politiques, de planification, d'évaluation et de statistiques. Également, le Conseil a adopté un plan d'action (appelé scénario d'innovation) qui fait fond sur les stratégies élaborées dans sa stratégie quinquennale pour 1996-2001. Selon ce scénario, et compte tenu de l'augmentation de son niveau de financement de 1998-1999 jusqu'à 2000-2001 annoncé dans le budget fédéral de février 1998, le Conseil a augmenté les taux de réussite de ses programmes de subventions de recherche fondamentale et ciblée. Il continue à élaborer de nouveaux programmes, y compris des nouveaux programmes thématiques et des initiatives conjointes avec les secteurs public, privé et sans but lucratif. Bien que les ressources du CRSH demeurent limitées compte tenu de la demande, le Conseil maintient son engagement à accroître la proportion des chercheurs et des étudiants en sciences humaines qui peuvent bénéficier de son financement.

Comme pour les années précédentes, les chercheurs et les étudiants subventionnés par le CRSH ont produit des résultats importants pour les Canadiens, par exemple, l'élaboration de programmes d'intervention au Canada, afin de prévenir la criminalité chez les jeunes, l'injection de montants substantiels par certaines provinces afin d'améliorer la gestion des cas judiciaires et la diffusion sur une grande échelle de l'*Atlas historique du Canada*, outil permettant aux Canadiens de mieux comprendre les grandes questions et les différentes influences qui ont façonné leur pays et leur identité. Ces résultats, et d'autres qui s'inscrivent dans le prolongement des priorités gouvernementales énumérées dans le discours du Trône de 1997, sont identifiés dans le présent rapport.

Le programme d'initiatives conjointes du Conseil a continué à donner des résultats positifs. À ce jour, ces initiatives ont généré plus de 32 millions de dollars supplémentaires en financement pour la recherche en sciences humaines (voir l'annexe II). En 1997-1998, de nouvelles initiatives conjointes ont été élaborées et mises en œuvre. D'autres initiatives sont en cours de négociation avec des partenaires éventuels.

Le CRSH maintient son engagement, d'une part, à sensibiliser les décideurs et la population canadienne à l'importance et à la diversité des connaissances essentielles que nous procure la recherche en sciences humaines et, d'autre part, à démontrer la pertinence et l'efficacité de ses politiques et de ses programmes. La restructuration interne, l'élaboration de nouveaux systèmes d'information améliorés et l'évaluation de ses approches de mesure du rendement ne constituent que quelques exemples des mesures prises pour respecter cet engagement.

Résumé des attentes en matière de rendement

Conseil de recherches en sciences humaines du Canada		
pour fournir aux Canadiens et aux canadiennes :	qui se manifeste par :	accomplissements mentionnés à la partie :
<p>Une capacité de recherche de niveau international procurant des bénéfices sur le plan social issus des progrès des connaissances et d'un leadership en matière de politiques dans le secteur des sciences humaines.</p>	<p>une base de recherche forte et de calibre international en sciences humaines</p> <ul style="list-style-type: none"> des travaux de recherche de qualité, évalués par des pairs les distinctions et les prix nationaux et internationaux accordés aux chercheurs subventionnés par le CRSH la participation des chercheurs subventionnés par le CRSH à des activités de recherche internationales 	<p><i>RMR, Section III</i></p> <p>Protocoles de collecte des données et des indicateurs en cours d'élaboration (voir <i>RMR, Section III</i>)</p>
	<p>des connaissances qui contribuent à notre compréhension des questions sociales, culturelles, intellectuelles et économiques et à notre aptitude à résoudre des problèmes dans ces domaines</p> <ul style="list-style-type: none"> des recherches qui ont une incidence importante sur le plan social, culturel, intellectuel ou économique la contribution des chercheurs subventionnés par le CRSH aux débats sur les grandes questions d'intérêt public 	<p><i>RMR, Section III</i></p> <p>Protocoles de collecte des données et des indicateurs en cours d'élaboration (voir <i>RMR, Section III</i>)</p>
	<p>des spécialistes hautement qualifiés aptes à répondre aux besoins des universités et des secteurs public et privé au Canada</p> <ul style="list-style-type: none"> les tendances en matière d'emploi et de carrière chez les boursiers du CRSH 	<p><i>RMR, sections II et III</i></p> <p>Protocoles de collecte des données et des indicateurs en cours d'élaboration (voir <i>RMR, Section III</i>)</p>
	<p>la communication et le transfert des résultats et des connaissances provenant de la recherche subventionnée par le CRSH au milieu universitaire, aux secteurs public, privé et à but non lucratif ainsi qu'au grand public</p> <ul style="list-style-type: none"> la mesure dans laquelle les chercheurs subventionnés par le CRSH publient dans des revues scientifiques ou font connaître leurs résultats d'autres façons la mesure dans laquelle les chercheurs, les partenaires et d'autres intéressés connaissent et utilisent les résultats de la recherche subventionnée par le CRSH 	<p><i>RMR, Section III</i></p> <p>Protocoles de collecte des données et des indicateurs en cours d'élaboration (voir <i>RMR, Section III</i>)</p>
	<p>un leadership en matière de politiques pour ce qui est du développement de la capacité de recherche canadienne en sciences humaines</p> <p>l'incidence des initiatives en matière de politiques et de programmes sur le développement de la recherche en sciences humaines au Canada</p>	<p><i>RMR, Section III</i></p> <p>Protocoles de collecte des données et des indicateurs en cours d'élaboration (voir <i>RMR, Section III</i>)</p>

Section I : Messages

1. Message du Ministre

Le Canada est bien placé pour devenir un chef de file dans la nouvelle économie du savoir. Notre gouvernement travaille avec le secteur privé pour faire face aux défis inhérents à la transition vers cette économie. En nous concentrant sur les défis de l'économie concurrentielle du XXI^e siècle, nous pouvons concrétiser le potentiel du Canada et stimuler la création d'emplois et la croissance économique pour le plus grand bien de nos citoyens. Regroupant 13 ministères et organismes poursuivant des buts et objectifs complémentaires, le Portefeuille de l'Industrie joue un rôle de premier plan pour aider les Canadiens à faire de cette vision une réalité.

En 1997-1998, les activités du Portefeuille de l'Industrie portaient principalement sur trois domaines, chacun d'une importance capitale pour la vitalité économique du pays, maintenant et pour le siècle à venir :

- ❑ promouvoir l'innovation scientifique et technologique;
- ❑ aider les entreprises à croître, en leur fournissant informations, conseils et appui financier;
- ❑ créer un marché équitable, efficace et concurrentiel.

Les rapports sur le rendement des organismes membres du Portefeuille illustrent leur apport collectif à la réalisation de ces objectifs.

Les 13 organismes membres du Portefeuille de l'Industrie :

Agence de promotion du Canada atlantique
Agence spatiale canadienne
Banque de développement du Canada*
Commission du droit d'auteur du Canada
Conseil canadien des normes*
Conseil de recherches en sciences humaines du Canada
Conseil de recherches en sciences naturelles et en génie du Canada
Conseil national de recherches du Canada
Développement économique Canada pour les régions du Québec
Diversification de l'économie de l'Ouest Canada
Industrie Canada
Statistique Canada
Tribunal de la concurrence

**Ne sont pas tenus de soumettre des rapports sur les plans et les priorités.*

Il me fait plaisir de présenter le *Rapport sur le rendement* du Conseil de recherches en sciences humaines pour l'exercice financier se terminant le 31 mars 1998. Dans la *Partie III* du *Budget des dépenses* de 1997-1998, le Conseil précisait ses objectifs stratégiques de même que les plans qu'il s'était fixés pour les réaliser au cours de l'exercice. Le présent rapport fait état des réalisations du Conseil par rapport aux plans établis et démontre sa contribution pour réaliser les objectifs du Portefeuille et du gouvernement dans son ensemble.

L'honorable John Manley

2. Message du Secrétaire d'État (Sciences, Recherche et Développement)

L'avenir du Canada repose sur une ressource qui n'a virtuellement pas de limites : *le savoir*. L'économie concurrentielle du monde exige que les Canadiennes et Canadiens soient capables d'utiliser le savoir au mieux de leurs intérêts. Les compétences en science et en technologie et la capacité d'innover sont essentielles au succès d'une société fondée sur le savoir.

Presque la moitié du PIB canadien provient des secteurs économiques à forte concentration de savoir. Le secteur des technologies de l'information et des communications, le secteur de l'aérospatiale ainsi que le secteur du génie-conseil comptent parmi ceux qui connaissent l'essor le plus rapide. Le Canada doit donc relever des défis en matière de science et de technologie : il doit faire en sorte que les Canadiens possèdent les compétences voulues pour profiter de l'économie du savoir et qu'ils soient capables d'utiliser la science et la technologie pour innover dans tous les secteurs de la croissance de l'industrie canadienne. Industrie Canada joue un rôle essentiel à cet égard en aidant les entreprises et les particuliers canadiens à relever les défis.

À titre de secrétaire d'État (Sciences, Recherche et Développement), je m'intéresse personnellement aux activités que le gouvernement entreprend pour promouvoir une culture qui favorise la mise en valeur des idées novatrices, lesquelles procurent ensuite au pays un avantage concurrentiel sur le marché. Il nous faut conserver nos plus brillants cerveaux au pays, et en attirer d'autres de toutes les parties du monde. Nous devons soutenir les partenariats internationaux qui nous aident à faire croître l'économie canadienne du savoir. Au seuil du XXI^e siècle, il nous faut continuer sur notre lancée pour que le Canada se dote des atouts scientifiques et technologiques dont il aura besoin afin de se garantir une place de choix dans le monde de demain.

L'honorable Ronald J. Duhamel

Section II : Aperçu de l'organisme

Le Conseil de recherches en sciences humaines (CRSH) est un des organismes nationaux clés qui aident le Canada à acquérir les connaissances et les compétences dont il a besoin pour réussir dans une économie mondiale fondée sur les connaissances. Le CRSH encourage et appuie la recherche universitaire en sciences humaines et la formation de personnes très qualifiées dans ces disciplines et joue un rôle de leader dans l'élaboration de la politique nationale en matière de recherche.

Institué en 1977 par une loi du Parlement, le CRSH est financé par un crédit parlementaire annuel et rend des comptes au Parlement par l'entremise du ministre de l'Industrie. Il est dirigé par un conseil d'administration de 22 membres nommés par le gouvernement pour représenter les intérêts du milieu universitaire et des secteurs public et privé. Son mandat lui confère le statut d'organisme autonome. À ce titre, il doit rendre compte au Parlement de ses dépenses tous les ans, mais il est habilité à établir ses priorités, ses politiques et ses programmes de financement et à prendre les décisions voulues relatives aux octrois. Le président, en sa qualité de premier dirigeant du CRSH, dirige et gère tous les aspects du fonctionnement de l'organisme.

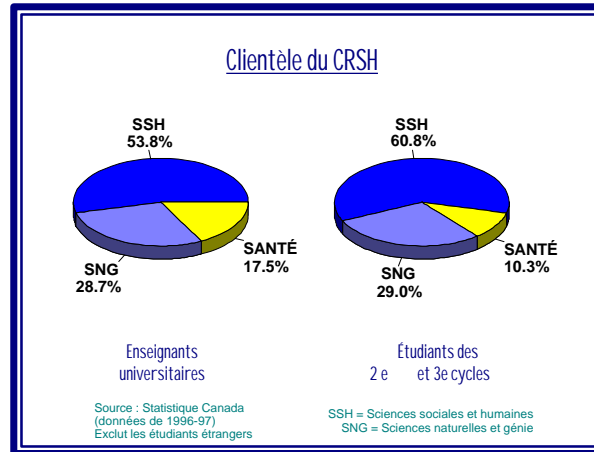
Dans la stratégie fédérale sur la science et la technologie (S-T), il est clair que les sciences humaines jouent un rôle essentiel pour le maintien d'une entreprise de recherche saine et dynamique. Elle fait du CRSH un partenaire clé des efforts généraux en S-T du gouvernement. Par leurs investissements dans la connaissance et la créativité, les activités de recherche et d'élaboration de politique financées par le CRSH touchent la plupart des priorités du gouvernement fédéral mentionnées dans le discours du Trône de 1997.

Les sciences humaines comprennent des disciplines et des domaines d'études aussi variés que nombreux qui examinent l'agir et le comportement humains ainsi que leurs déterminants sociaux, économiques et culturels. Ces disciplines et domaines comprennent, entre autres, l'économie, les études administratives, l'éthique, l'éducation et le droit, ainsi que l'histoire, la littérature et la philosophie, l'anthropologie, la psychologie, la sociologie, les beaux-arts, les études religieuses et les études sur l'environnement et les femmes.

En investissant dans la recherche et la formation en sciences humaines, le CRSH contribue de façon importante à l'amélioration de la qualité de vie des Canadiens. Il participe à l'édification du savoir et des connaissances dont nous avons besoin pour :

- être innovateurs et compétitifs dans une économie mondiale en pleine mutation;
- demeurer bien informés et alertes intellectuellement en tant que société;
- tirer parti de notre patrimoine culturel et relever les défis les plus divers avec imagination et clairvoyance.

Le CRSH octroie des subventions pour soutenir la recherche fondamentale et appliquée effectuée par des chercheurs universitaires canadiens et des bourses pour appuyer la formation des chercheurs aux niveaux du doctorat et des travaux postdoctoraux. Il accorde également un appui financier à la publication et à la diffusion des résultats de la recherche aux chercheurs, aux partenaires de recherche, aux responsables de l'élaboration des politiques et à d'autres groupes intéressés au sein de la société canadienne. Ses principaux clients sont quelque 20 000 professeurs et 33 000¹ étudiants à plein temps des 2^e et 3^e cycles en sciences humaines, soit plus de 54 p. 100 des professeurs à plein temps et environ 61 p. 100 des étudiants à plein temps des cycles supérieurs des universités canadiennes.



Le CRSH accorde ses subventions par voie de concours fondés sur une évaluation indépendante par des pairs et sur le principe du mérite, afin de ne subventionner que les meilleurs projets de recherche. Les «pairs» sont en premier lieu quelque 200 chercheurs choisis en fonction de leurs compétences en recherche. Ils constituent les comités chargés d'évaluer rigoureusement la valeur des demandes présentées aux concours nationaux annuels du CRSH. Les «pairs» sont aussi quelque 8 500 chercheurs du Canada et de l'étranger qui rédigent des évaluations des propositions de recherche afin d'aider les comités dans leurs délibérations. L'évaluation par les pairs constitue un lien essentiel entre le CRSH, ses programmes et les chercheurs.

Mandat, rôles et responsabilités

Le CRSH a été institué en vertu de la partie 1 de la *Loi d'action scientifique du gouvernement (1976)*. Ainsi que le stipule la *Loi sur le Conseil de recherches en sciences humaines (1976-1977, ch. 24, art. 2)*, le mandat du CRSH est :

¹ Les données de cette année ont été ajustées afin d'exclure les étudiants étrangers étudiant au Canada, puisqu'ils ne sont pas admissibles au financement du CRSH. L'augmentation de la proportion d'étudiants en sciences humaines qui en résulte, comparée aux données de 1994-1995 utilisées l'an dernier, s'explique par des variations temporelles et par le fait qu'il y avait moins d'étudiants étrangers en sciences humaines qu'en sciences naturelles et génie pendant ces deux années. Par exemple, en 1996-1997, 36 942 étudiants (incluant les étudiants étrangers) étaient inscrits aux études supérieures en sciences humaines, ce qui représente 57,2 p. 100 du nombre total (64 642) d'étudiants aux cycles supérieurs, toutes disciplines confondues. Toutefois, les chiffres du CRSH comprenaient 4 301 étudiants étrangers qui ne sont pas admissibles à une aide du CRSH. Si on élimine ces étudiants étrangers, le nombre d'étudiants admissibles aux subventions et bourses du CRSH est ramené à 32 641, ce qui représente 59,7 p. 100 de la population totale (54 652) (excluant les étudiants étrangers) comme l'indique le tableau qui précède. Les chiffres sont fondés sur des données fournies par Statistique Canada.

- de promouvoir et de soutenir la recherche et l'érudition dans le domaine des sciences humaines;
- de conseiller le Ministre sur les aspects de cette recherche que ce dernier lui demande d'examiner.

Depuis deux décennies, le CRSH a été, dans le cadre de son mandat, le principal organisme subventionnaire de la recherche à investir dans l'avancement des connaissances et des compétences dont le Canada a besoin pour améliorer la qualité de la vie sociale, économique et culturelle au pays.

Le CRSH assure un leadership d'importance critique pour l'avancement de la recherche en sciences humaines au Canada et l'élaboration de politiques qui régissent la recherche dans son ensemble. Le CRSH tente de consolider et de structurer l'entreprise nationale de recherche en sciences humaines, de favoriser le progrès des connaissances et l'innovation et de répondre efficacement aux besoins changeants du gouvernement, du milieu des affaires, des groupes communautaires et de la société canadienne en général. L'annexe I fournit des exemples de projets de recherche financés par le CRSH sur des questions qui intéressent différents ministères fédéraux.

Dans les années qui viennent, le CRSH continuera de jouer un rôle de catalyseur au sein de la communauté des chercheurs et d'orienter la recherche dans des directions qui favorisent l'excellence, l'innovation, la productivité et la pertinence sociale et économique. Conscient que l'éventail des questions d'ordre social, économique, culturel et intellectuel auxquelles la recherche doit répondre exige, de sa nature, toute une gamme de méthodes et d'approches de recherche, le CRSH est en train de passer à une structure de programmes plus souple qui permettra aux chercheurs de choisir entre les approches intradisciplinaires traditionnelles et les approches exploratoires plus ouvertes axées sur les partenariats et la concertation interdisciplinaire, selon les questions étudiées.

Contexte

Objectifs

Au sens large, les objectifs du CRSH sont :

- d'appuyer une recherche et une formation avancée qui nous permettent de mieux comprendre notre société en pleine mutation;
- de contribuer à la mise en commun des connaissances entre les producteurs et les utilisateurs des résultats de la recherche dans différents secteurs afin de les aider à aborder les questions nouvelles et à tirer parti des occasions qui se présentent.

Le mandat du Conseil, ainsi que les objectifs décrits ci-dessus, se divise en deux rôles sociétaux, soit celui de régulateur des deniers publics qui soutiennent la création de connaissance, et celui de «courtier de connaissances» entre les chercheurs et les utilisateurs de la recherche.

Milieu de la recherche

Les facteurs environnementaux continus influant sur les activités du CRSH sont les suivants :

- un milieu universitaire procédant à une restructuration massive fondée sur les coûts qui a une incidence importante sur les départements des universités, les secteurs de recherche, les approches et les programmes, ainsi que sur la formation du personnel hautement qualifié. Les conseils subventionnaires et les universités sont les principaux partenaires de soutien d'un secteur de recherche et de formation dynamique au Canada.
- le besoin de répondre de façon équilibrée à des demandes et à des attentes de plus en plus diversifiées. Par exemple, par l'intermédiaire de ses programmes de financement et de ses initiatives stratégiques, le CRSH doit aider le milieu de la recherche nationale à demeurer dynamique et concurrentiel sur le plan intellectuel afin que le Canada soit en mesure de conserver sa capacité de recherche de niveau international dans le secteur des sciences humaines. Le CRSH doit appuyer les recherches qui profitent à la société canadienne à court et à long terme. Le CRSH doit également contribuer efficacement à la stratégie nationale du gouvernement en matière de sciences et technologie et répondre à la demande du public qui exige un meilleur rendement des investissements du gouvernement dans la recherche.
- la nécessité de répondre à une diversité de demandes. Selon des chiffres récents de Statistique Canada, les spécialistes des sciences humaines représentent 54 p. 100 de tous les chercheurs universitaires à temps plein et 61 p. 100 des étudiants à temps plein des cycles supérieurs dans les universités canadiennes; l'affectation des ressources du CRSH doit tenir compte des besoins de cette clientèle, en plus des exigences du gouvernement et du public en matière de recherche.
- la nécessité de sensibiliser les décideurs et le public canadien à l'importance des sciences humaines pour les activités socio-économiques du pays. Le manque de sensibilisation à cet égard est paradoxal étant donné que la majorité des chercheurs et des étudiants dans les universités canadiennes travaillent dans des disciplines des sciences humaines. Afin de réaliser cet objectif, un élément important de la stratégie de communication du Conseil sera de jouer un rôle plus important comme «courtier des connaissances» auprès des utilisateurs de la recherche, des décideurs au sein du gouvernement et des organismes non gouvernementaux (ONG) et du grand public.

Fonctionnement

Depuis le dernier rapport de rendement, d'importants changements sont survenus dans l'environnement dans lequel le CRSH est appelé à fonctionner :

- **L'arrivée d'un nouveau président** qui a donné une nouvelle orientation à la mise en œuvre des priorités du CRSH.
- **Une augmentation budgétaire échelonnée sur trois ans** (41 millions de dollars) – annoncée dans le budget fédéral de 1998 - permettant au CRSH de commencer à répondre aux demandes les plus pressantes au chapitre de la recherche et de l'expertise dans ses domaines de compétence. Le conseil d'administration du CRSH

a adopté un budget révisé afin de répartir ces nouveaux fonds entre les programmes existants et de nouvelles initiatives relatives aux priorités stratégiques quinquennales.

- **La revitalisation et la restructuration internes** annoncées en 1997-1998 seront terminées en 1998-1999. Ces mesures incluent le renouvellement du conseil d'administration du CRSH (qui est presque terminé), la modification de la structure des comités du CRSH (en cours) et l'intégration des fonctions des politiques, de la planification, de l'évaluation, des statistiques et des relations internationales sous une même direction des programmes combinant les politiques et les programmes.

Priorités stratégiques : Scénario d'innovation du CRSH

En mars 1998, le CRSH a adopté un plan d'action ou scénario d'innovation² qui fait fond sur les priorités établies dans la stratégie quinquennale³ adoptée en 1996 pour la période 1996-2001. Le scénario d'innovation propose des initiatives qui ont un lien avec les priorités gouvernementales énoncées dans le discours du Trône de 1997.

Le scénario vise à combler les lacunes en matière de connaissances stratégiques, à répondre aux besoins pressants en matière de formation ciblée et à maintenir une capacité d'innovation forte grâce à la recherche fondamentale et à la formation avancée, afin d'aider le Canada à mieux tirer parti des connaissances et des compétences des chercheurs en sciences humaines.

1. Comblent les lacunes dans nos connaissances

Le CRSH voudrait mobiliser encore davantage l'«effectif intellectuel» canadien en sciences humaines et l'amener à travailler en partenariats plus étroits avec les responsables de l'élaboration des politiques et les autres utilisateurs des résultats de la recherche. Leur travail viserait alors les lacunes dans nos connaissances axées sur les politiques dans les différents secteurs du programme de recherche sociale du gouvernement. Ces lacunes ont été déterminées grâce à une consultation auprès des chercheurs et des intervenants des secteurs public, privé et sans but lucratif.

Lacunes dans nos connaissances

- Croissance
- Mondialisation
- Cohésion sociale
- Développement humain
- Économie et société fondées sur le savoir
- Gestion publique
- Innovation sociale
- Santé

²CRSH, *Une recherche à la fine pointe du progrès pour une meilleure cohésion sociale et une économie compétitive : Scénario d'innovation pour le Conseil de recherches en sciences humaines du Canada*, 22 janvier 1998. (<http://www.sshrc.ca>)

³CRSH, *Le défi du juste milieu, La stratégie quinquennale du Conseil de recherches en sciences humaines du Canada – 1996-2001*, décembre 1996. (<http://www.sshrc.ca>)

2. Voir aux besoins en matière de formation et créer des emplois pour les jeunes

Le second volet de ce scénario a pour objet d'aider le Canada à relever un double défi : d'une part, préparer sa relève, c'est-à-dire son personnel hautement qualifié de demain, d'une manière stratégique dans les secteurs clés de la société canadienne où se fera sentir le besoin de compétences en sciences humaines et, d'autre part, faciliter la transition des études au marché du travail chez les jeunes.

3. Maintenir une capacité d'innovation forte en appuyant la recherche fondamentale et la formation

Le dernier volet du scénario d'innovation est d'accroître la mesure dans laquelle le CRSH finance la recherche fondamentale et la formation pour faire en sorte que le Canada augmente sa capacité d'innover et de relever de nouveaux défis avec souplesse.

Afin de maintenir un niveau de financement compétitif, les priorités les plus urgentes du CRSH consistent à accroître son financement de la recherche (de 7 p. 100) et de la formation (de 5 p. 100). Cette augmentation lui permettrait d'aider 20 p. 100 des chercheurs et 10 p. 100 des étudiants des cycles supérieurs en sciences humaines. Une partie des fonds supplémentaires obtenus par le Conseil dans le budget de février 1998 lui a permis de progresser vers l'atteinte de ces objectifs.

Pour obtenir de plus amples renseignements sur ces activités on peut se procurer un exemplaire du scénario d'innovation en s'adressant à la Division des communications du CRSH ou encore consulter le document sur le site Web du CRSH (<http://www.sshrc.ca>).

Organisation

Secteurs d'activité et de service et description de l'organisation

Le CRSH a un secteur d'activité : *promouvoir et soutenir la recherche et l'érudition dans le domaine des sciences humaines*. Toutes les activités et tous les objectifs du CRSH visent et appuient ce secteur d'activité unique. Les quatre secteurs de service suivants contribuent à sa réalisation.

- **Recherche fondamentale, concertée et ciblée** : Afin de concentrer l'attention concertée des équipes et des réseaux de recherche sur la résolution de questions d'intérêt particulier pour les Canadiens tout en appuyant le travail des chercheurs individuels et des équipes dans le domaine des sciences humaines en vue d'élaborer de nouvelles théories, de meilleures approches et méthodes, et de faire avancer les connaissances fondamentales. Ce secteur de service inclut le financement d'une grande variété de programmes comme les Thèmes stratégiques, les Initiatives conjointes, les Grands travaux de recherche concertée (GTRC), les Subventions ordinaires de recherche pour les individus ou les équipes, et les Subventions aux établissements pour les universités. Bien que la recherche fondamentale et la

recherche concertée et ciblée étaient auparavant mentionnées séparément dans le rapport de rendement annuel du CRSH, elles sont réunies dans le présent rapport pour illustrer le fait que de plus en plus d'activités de recherche fondamentale financées sont en fait concertées et ciblées.

Conformément à son scénario d'innovation, le CRSH a déjà approuvé les programmes stratégiques, les initiatives conjointes et les thèmes stratégiques nouveaux décrits dans la Section III sur le rendement de l'organisme. Les dépenses réelles pour la recherche fondamentale (36,2 millions de dollars) et la recherche concertée et ciblée (14,6 millions de dollars) totalisaient 50,8 millions en 1997-1998⁴.

- **Formation des chercheurs :** Afin que le secteur des affaires et les petites et moyennes entreprises, les universités canadiennes et le secteur communautaire puissent avoir accès à des diplômés ayant une expertise pertinente et afin de les aider à se constituer une capacité d'analyse et de résolution de problèmes complexes, de nouvelles activités de formation seront financées pour arrondir les bourses de doctorat et les bourses postdoctorales en sciences humaines. Les dépenses réelles pour la formation en recherche totalisaient 27,7 millions de dollars en 1997-1998⁵.
- **Diffusion des résultats et transfert des connaissances :** Afin d'appuyer les publications, les journaux, les conférences et les autres activités de transfert qui favorisent la connaissance et d'utilisation des recherches financées par le CRSH. Les dépenses réelles pour la diffusion des résultats et le transfert des connaissances étaient de 4,4 millions de dollars en 1997-1998⁶.
- **Services généraux et administratifs :** Afin de fournir la capacité de fonctionnement essentielle au soutien d'une politique solide en matière de sciences et de recherche, d'une gestion et d'une administration progressives. Cet élément inclut les différentes activités de soutien opérationnel et d'élaboration de politiques visant la recherche, notamment :
 - planification et tenue de plus de 20 concours nationaux tous les ans, entraînant la collaboration, sur une base volontaire, de 6 100 chercheurs chevronnés au Canada et à l'étranger qui ont les compétences voulues pour évaluer par écrit quelque 1 900 demandes distinctes de financement dans toutes les disciplines des sciences humaines. Au total, le CRSH traite plus de 6 000 demandes annuellement;
 - participation continue aux initiatives clés du portefeuille de l'Industrie, y compris la collaboration à la mise en place de la stratégie fédérale en matière de sciences et de technologie;

⁴ Voir le tableau 3.

⁵ *Idem.*

⁶ *Idem.*

- participation à des comités interministériels afin d'améliorer la planification horizontale et la gestion des priorités fédérales;
- poursuivre de l'élaboration de nouveaux partenariats avec les ministères et les organismes fédéraux (y compris le CNRC, le CRSNG et le CRM), les ONG et le secteur privé, afin de promouvoir la recherche ciblée dans des secteurs clés et les approches novatrices de partage des connaissances découlant de la recherche;
- amélioration du rôle de «courtier de connaissances» du CRSH et élaboration des stratégies de communication afin de sensibiliser les gens aux sciences humaines et au CRSH;
- participation aux activités du groupe de travail sur le système scientifique de l'OCDE et du conseil intergouvernemental du programme de recherche de l'UNESCO sur la gestion du changement social;
- mise sur pied de la Direction des services administratifs communs (DSAC) du CRSH et du CRSNG. Le processus de création de cette nouvelle direction a pris fin en 1997-1998, comme prévu. La DSAC respecte ses échéances pour ce qui est de :
 - la poursuite du projet AMIS en vue de l'élaboration d'une base de données intégrée pour l'ensemble du CRSH. La nouvelle base de données utilise le système NAMIS qui a récemment mis en place au CRSNG et qui répond aux exigences du passage à l'an 2000;
 - l'élaboration d'un plan de ressources humaines qui inclura des examens continus des politiques et des pratiques en matière de ressources humaines, des évaluations des pratiques actuelles de recrutement et de maintien du personnel, une nouvelle approche de formation et de perfectionnement, une analyse des coûts du Système d'information sur les ressources humaines (SIRH) et un nouveau système de gestion du rendement des employés;
 - l'élaboration, avec le CRSNG, le CRM et le Fonds FCAR, de moyens technologiques communs pour permettre aux chercheurs de présenter plus facilement des demandes de subventions aux conseils subventionnaires fédéraux et provinciaux;
 - la mise en place du processus (en partenariat avec le CRSNG) de paiements globaux des bourses aux universités qui, à leur tour, effectueront des paiements individuels aux boursiers, pour remplacer l'ancien processus selon lequel chaque Conseil effectue des versements directement aux boursiers.

Les dépenses réelles liées aux services administratifs et généraux s'élevaient à 7,6 millions de dollars en 1997-1998⁷.

⁷ *Idem.*

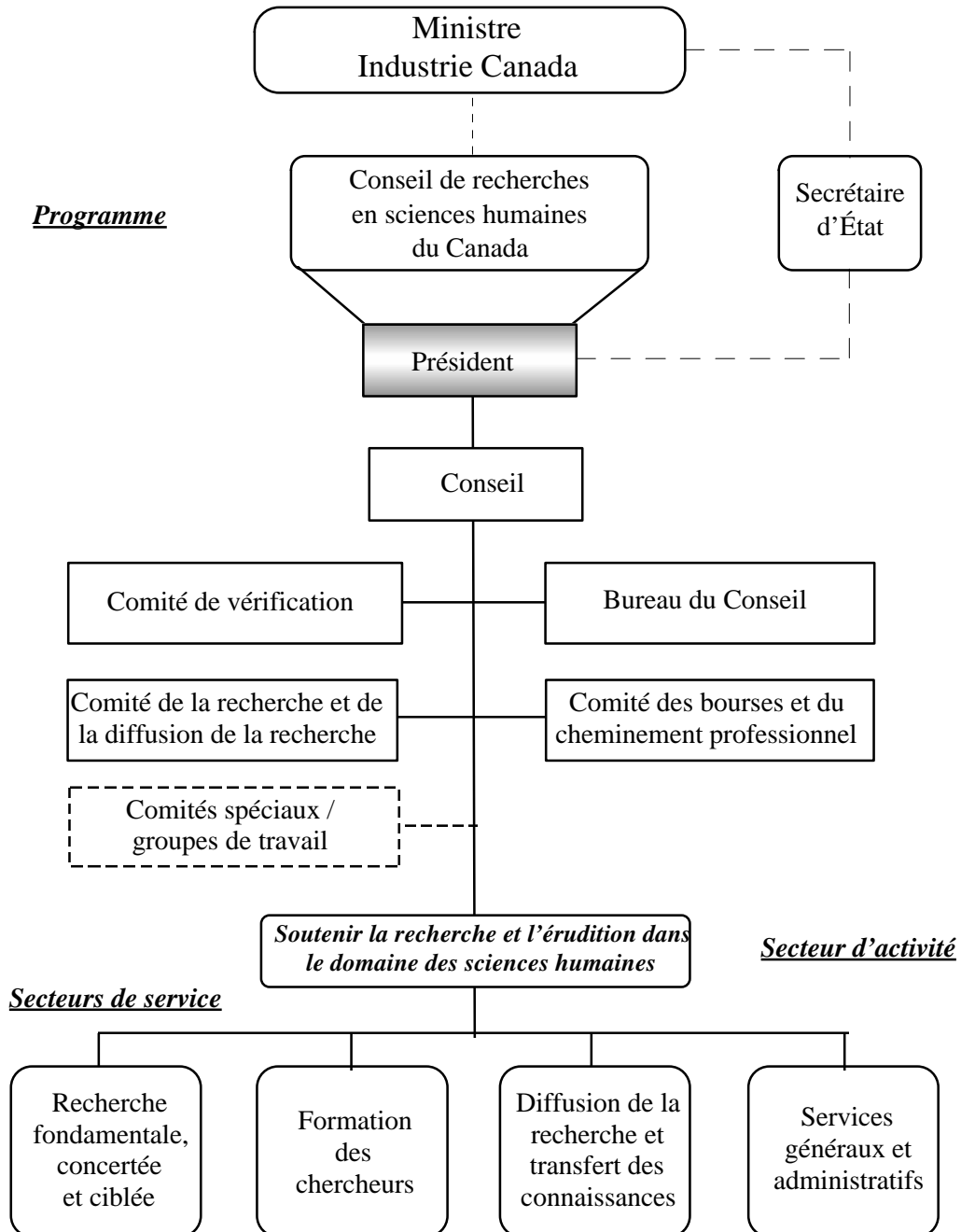
Une autre activité importante du CRSH est le maintien de sa participation au programme de Réseaux de centres d'excellence (RCE), comme le décrit son Rapport de rendement annuel 1996-1997. En 1997-1998, les dépenses réelles du CRSH associées à la phase II des RCE se sont élevées à 3,9 millions de dollars⁸.

Suppression de programmes : Pour des raisons d'efficacité administrative, le CRSH a supprimé, en 1997-1998, ses sessions internationales d'été en tant que programme distinct. Le financement de ce genre de sessions continue à être offert, dans un cadre plus vaste, au moyen du nouveau programme d'Initiatives de développement de la recherche. Dans le programme Thèmes stratégiques, deux thèmes ont été supprimés, car ils avaient atteint le terme de leur durée prévue. Les dépenses réelles dans cette catégorie s'élevaient à 300 000 dollars en 1997-1998⁹.

⁸ *Idem.*

⁹ *Idem.*

Conseil de recherches en sciences humaines
Organigramme des secteurs d'activité et de service



Section III : Rendement de l'organisme

Conseil de recherches en sciences humaines

Secteur d'activité

Soutenir la recherche et l'érudition dans le domaine des sciences humaines

Dépenses prévues	94 422 000
<i>Autorisations totales</i>	<i>94 780 449</i>
Dépenses réelles en 1997-1998	94 719 041

- * Explication des changements entre les dépenses prévues et les autorisations totales :
-- Inscription d'un poste de 357 150 \$ au Budget des dépenses supplémentaires (A) de 1997-1998,
au crédit 95 : report du budget de fonctionnement de 1996-1997 au budget de 1997-1998.

Réalisations en matière de rendement

Mesurer le rendement du CRSH

Certains défis de taille – particulièrement ceux qui sont liés à la complexité de l'analyse efficace du temps et de l'attribution – qui concernent la mesure du rendement de la recherche financée par le CRSH sont résumés dans le Rapport de rendement de l'organisme de 1996-1997. Le CRSH a également expliqué dans ce rapport la façon dont il répondrait aux exigences de présentation des rapports de rendement. La présente section résume les progrès accomplis dans le cadre de chacune des trois approches proposées pour répondre à ces exigences.

- «en fournissant des descriptions des résultats et de l'incidence de la recherche à partir d'un échantillon des travaux de recherche subventionnés par le CRSH»¹⁰ :

Progrès accompli : Les descriptions sont maintenant disponibles sur le site Web du CRSH (<http://www.sshrc.ca>). Le CRSH continue à développer ce service afin de pouvoir offrir plus de descriptions et des mises à jour plus fréquentes dans le futur.

¹⁰ CRSH, Rapport de rendement pour la période se terminant le 31 mars 1997, p. 17.

- «en élaborant des mécanismes et des procédures efficaces afin de saisir les renseignements décrits dans le Résumé des attentes en matière de rendement et d'en rendre compte au cours des années subséquentes»¹¹ :

Progrès accompli : En 1997-1998, le CRSH a entamé une refonte majeure de sa base de données générale qui contient les renseignements sur les chercheurs et les activités de recherche financés par le CRSH au Canada. En élaborant cette nouvelle base de données (AMIS), le CRSH a la possibilité de régler le problème lié au passage à l'an 2000 et de répondre aux besoins grandissants de l'organisme pour ce qui est de données et de renseignements à des fins de gestion et d'évaluation des programmes et de présentation de rapports de rendement. La nouvelle base de données sera opérationnelle d'ici septembre 1999 en ce qui a trait à la gestion des programmes. Des données et des renseignements plus complets sur les résultats devraient devenir de plus en plus accessibles dans la base de données au cours de 2000 et de 2001.

- «en continuant à mettre au point des indicateurs de rendement significatifs et des procédures pratiques et opportunes pour évaluer ce qui a été accompli grâce au financement accordé par le CRSH, en s'inspirant, au besoin, de l'expertise canadienne de pointe et des pratiques des autres pays en matière de mesure du rendement»¹² :

Progrès accompli : Le CRSH a intégré le processus d'élaboration d'indicateurs de rendement dans une révision plus générale de ses approches et de ses procédures d'évaluation afin de s'assurer de leur pertinence et de leur efficacité. Jusqu'à maintenant, le CRSH a concentré ses efforts sur l'évaluation des programmes. Au cours des dernières années, toutefois, de nouveaux besoins en matière d'évaluation ont été déterminés et exigent que le CRSH revoir certaines des approches et des pratiques suivies jusque-là. En 1997-1998, le CRSH a donc commencé à élaborer une nouvelle stratégie de rendement et d'évaluation dans le but de réaliser une meilleure intégration de ses fonctions de gestion, d'évaluation, de mesure du rendement et de communication. Dans ce contexte, le CRSH a fusionné la Division des politiques, des relations internationales et de la planification et la Division de l'évaluation et des statistiques le 1^{er} avril 1998. La nouvelle division relève du Directeur général des programmes, de la planification et des politiques, afin de faciliter une meilleure intégration à la gestion des programmes. La nouvelle stratégie d'évaluation et de rendement devrait être terminée à la fin de 1998-1999 et comprendra des renseignements plus détaillés sur les indicateurs de rendement.

Le CRSH devrait être en mesure de fournir, d'ici 2000-2001, des renseignements sur la plupart des domaines énumérés dans les engagements clés concernant les résultats, énoncés dans le Résumé des attentes en matière de rendement ci-dessus.

¹¹ Idem.

¹² Idem.

Scénario d'innovation du CRSH

Le scénario d'innovation décrit précédemment dépasse la mise en œuvre simple et directe des priorités et des stratégies énumérées dans la stratégie quinquennale adoptée en 1996 pour la période 1996-2001. Le scénario raffine la vision présentée dans la stratégie quinquennale en mettant l'accent sur les attentes et les incidences en matière de résultats. Parallèlement, le scénario détermine les initiatives précises (et les coûts connexes) nécessaires pour que le CRSH accomplisse entièrement sa mission et ses objectifs et continue à jouer un rôle de chef de file dans l'établissement d'une capacité de recherche solide et pertinente en sciences humaines au Canada. Ce scénario d'innovation constitue un cadre de fonctionnement important pour l'élaboration actuelle et future de programmes et servira également à mettre au point des stratégies, des cadres et des procédures visant la gestion de programmes, la mesure du rendement, l'évaluation et la communication. La création de cadres de rendement pour certains programmes est à l'étude, dans le contexte de l'élaboration de la stratégie d'évaluation et de rendement du CRSH.

Appui aux chercheurs

En 1997-1998, le CRSH a appuyé, par l'entremise de ses programmes Subventions de recherche et Thèmes stratégiques, environ 13 p. 100 des chercheurs canadiens en sciences humaines. L'augmentation du niveau de financement du CRSH, annoncé dans le budget fédéral de février 1998, a permis au Conseil d'améliorer les taux de réussite futurs des chercheurs et des étudiants qui présentent une demande dans le cadre des programmes de subventions ordinaires de recherche et de bourses. De même, le Conseil a élaboré plusieurs initiatives afin de mettre en œuvre des éléments clés de sa stratégie quinquennale pour la période 1996-2001 et de son scénario d'innovation. La priorité a été accordée à l'élaboration de nouveaux programmes et thèmes stratégiques et de nouvelles initiatives conjointes.

Nouveaux programmes stratégiques

Alliances de recherche communautés-universités (ARCU) : En 1997-1998, le CRSH a conçu un programme novateur afin de soutenir l'infrastructure de divers programmes de recherche, de formation et de diffusion des connaissances. Étant donné qu'il sera substantiellement différent des autres programmes du CRSH, il est lancé à titre de projet pilote. Le programme permettra de soutenir jusqu'à 16 ARCU situées dans des universités canadiennes et responsables d'élaborer des projets de recherche concertée avec la collectivité sur une période de deux ans. Le programme recevra un financement pouvant atteindre 1,5 million de dollars au cours de la première année et 3 millions au cours de la deuxième année. Il devrait permettre d'encourager des partenariats dynamiques et continus entre les universités et les groupes de la collectivité, de produire des connaissances utiles pour ces groupes, d'augmenter l'expertise et le savoir-faire chez les étudiants et de susciter une meilleure reconnaissance de la contribution des universités et de la recherche en sciences humaines.

Initiatives de développement de la recherche (IDR) : Dans le passé, le CRSH a appuyé des collaborations nationales et internationales, ainsi que des activités de structuration, de transfert et d'intégration des connaissances, sur une base ponctuelle, au moyen de son Fonds présidentiel pour l'innovation et le développement. Ces activités sont essentielles au développement de la recherche novatrice de calibre international. Par exemple, dans le passé, l'Association internationale de sociologie et l'University of Alberta ont demandé des fonds pour organiser la conférence sur les nouvelles tendances de la recherche à l'University of Alberta. Le CRSH a donc mis sur pied les IDR pour fournir le soutien nécessaire à ces activités dans le cadre d'un programme continu basé sur l'évaluation par les pairs. Les concours dans le cadre de ce programme ont lieu trois fois par année. Le premier concours a eu lieu au printemps de 1998.

Nouveaux thèmes

Au printemps 1997, le CRSH a tenu une consultation nationale afin d'obtenir des conseils quant au choix de nouveaux thèmes stratégiques d'envergure nationale. Il a consulté des organismes socioculturels, des organisations universitaires et d'étudiants, les universités, des sociétés savantes, des groupes de réflexion, des groupes du secteur privé ainsi que des ministères et les organismes fédéraux. Près de 100 réponses ont été reçues, proposant une vaste gamme de sujets de recherche qui couvrent divers aspects sociaux, culturels et économiques.

Le conseil d'administration du CRSH a ensuite examiné les résultats de la consultation et choisi de nouveaux secteurs de recherche stratégique qui sont actuellement en voie d'élaboration :

- la cohésion sociale à l'ère de la mondialisation;
- les défis de l'économie fondée sur le savoir;
- les facteurs sociaux et culturels qui influencent la santé des Canadiens.

Il est à noter que le taux de réponse le plus élevé provenait des ministères et des organismes fédéraux, dont plusieurs ont indiqué qu'ils appuyaient fermement les nouvelles orientations de la recherche ciblée au CRSH. À titre d'avantage indirect, le processus de consultation a permis de repérer des partenaires possibles du programme d'Initiatives conjointes du CRSH.

Nouvelles initiatives conjointes

En 1997-1998, le CRSH a continué de «prospector» dans le cadre de sa stratégie d'initiatives conjointes, son personnel demeurant à l'affût de nouvelles possibilités, et d'éventuels partenaires communiquant avec le CRSH afin de discuter d'alliances possibles. De nouvelles initiatives conjointes ont été élaborées en 1997-1998 en réponse aux priorités énoncées dans la stratégie quinquennale et le scénario d'innovation du CRSH et en rapport avec les priorités énoncées dans le discours du Trône de 1997. Les initiatives suivantes seront mises en œuvre en 1998-1999.

Subventions *Le Canada dans le monde* : Cette initiative est lancée par le CRSH en collaboration avec le Centre de recherches pour le développement international (CRDI). Son objectif est de fournir un appui à des chercheurs qui veulent mieux comprendre les questions et les problèmes courants et interdépendants qui lient le Canada et divers pays où des Canadiens poursuivent leurs recherches. À partir de 1998-1999, les jeunes chercheurs qui proposent des recherches en Asie et en Amérique latine seront admissibles au concours s'ils obtiennent une subvention de recherche ordinaire ou une bourse postdoctorale du CRSH. Cette initiative correspond bien à la priorité de «Regard vers l'extérieur» du discours du Trône de 1997.

Projet sur les tendances : Élaboré en collaboration avec le Comité de recherche sur les politiques (CRP), le projet a pour but de construire une base de connaissances solide pour enrichir le processus d'élaboration de politiques publiques. Le projet permettra également de déterminer et de combler les lacunes dans les secteurs de connaissance importants pour les Canadiens, de fournir des conseils supplémentaires concernant les grandes tendances qui influent sur le Canada et leur incidence possible sur les priorités de recherche en matière de politiques. Des secteurs clés pour la recherche future seront également déterminés.

Programme *Réseau de recherche sur les systèmes d'innovation* : Financé conjointement par le CNRC, le CRSNG et le CRSH, ce programme permettra de promouvoir l'exploration de la relation entre l'innovation et le développement économique à l'échelle locale et régionale, grâce à la création d'un Réseau de recherche sur les systèmes d'innovation. Le réseau encouragera l'analyse du rôle de l'innovation et du changement technologique dans la «nouvelle économie», et créera une tribune pour les chercheurs et les partenaires, qui pourront se rencontrer et partager leurs idées et les résultats de leurs recherches. Le gouvernement, le secteur privé et les autres organismes partenaires pourront mieux comprendre comment les politiques visant la science, la technologie et l'économie peuvent améliorer le développement économique.

Initiatives terminées

Deux initiatives conjointes lancées par le CRSH et Santé Canada en 1992 et en 1993 sont arrivées au terme de leur durée prévue de cinq ans en 1997-1998.

Centres de recherches sur la promotion de la santé (CRSH-Santé Canada) : Six centres de recherches sur la promotion de la santé ont reçu 100 000 dollars annuellement, de 1993 à 1997; les dépenses totales s'élevaient à 3 millions de dollars. L'objectif consistait à encourager les chercheurs et les praticiens du secteur de la santé à collaborer davantage et à promouvoir la participation des chercheurs et des praticiens d'autres domaines. Six centres ont été financés.

Centres de recherches sur la promotion de la santé (CRSH-Santé Canada)

- The Atlantic Health Promotion Research Centre – Dalhousie University
- Le Centre de recherche en promotion de la santé de Montréal – Université de Montréal
- The McMaster Research Centre for the Promotion of Women's Health – McMaster University
- The Prairie Region Health Promotion Research Centre – University of Saskatchewan
- The Regional Centre for Health Promotion and Community Studies – University of Lethbridge
- The B.C. Consortium on Health Promotion Research – University of British Columbia, Simon Fraser University and University of Victoria

Une évaluation qualitative menée en 1997-1998 a indiqué que le programme a atteint ses objectifs. Il a permis d'encourager la collaboration et d'attirer l'intérêt et la participation de praticiens et de chercheurs d'autres domaines. Les centres ont travaillé en collaboration les uns avec les autres, de même qu'avec d'autres centres qui n'étaient pas financés dans le cadre du programme. Cette collaboration a donné lieu à la création d'un Consortium des centres de recherche en promotion de la santé qui crée d'autres possibilités d'établissement de réseaux, de collaboration et de partage d'information. Les centres ont mis au point de nouveaux modèles conceptuels et outils de recherche et de nouvelles méthodes. Par exemple, un des centres a mis au point une nouvelle approche de recherche participative qui a été utilisée ailleurs au Canada et à l'étranger. Ces résultats s'inscrivent dans le prolongement de la priorité «Investir dans le domaine de la santé et des soins de qualité» du discours du Trône de 1997.

Programme sur la violence familiale et la violence faite aux femmes : Le CRSH et Santé Canada ont lancé ce programme innovateur en 1991 afin de stimuler et de soutenir la recherche dans le secteur de la violence familiale et de la violence faite aux femmes-dont les résultats puissent s'appliquer au processus d'élaboration de politiques-par l'intermédiaire d'un réseau de centres de recherche dans les universités canadiennes¹³. Cinq centres de recherche ont reçu des subventions de 100 000 dollars chacun annuellement pendant une période de cinq ans, ce qui totalise 2,5 millions de dollars. Les centres ont constitué une façon novatrice d'accroître la collaboration entre les universités et la collectivité afin de répondre à des questions sociales pressantes pouvant profiter de la perspective propre à chacun des deux groupes. Les centres de recherche ont réussi à rassembler une masse critique de recherches afin d'influencer la

¹³ CRSH et Santé Canada, Protocole d'entente, le 6 juin 1991.

politique gouvernementale, particulièrement à l'échelon provincial. Ils ont joué un rôle actif dans les discussions des tables rondes provinciales, dans l'évaluation de la politique gouvernementale et dans la formulation de recommandations. Ils ont également produit une gamme de documents pédagogiques qui ont été distribués sur une grande échelle.

Centres de recherche sur la violence familiale et la violence faite aux femmes

- B.C./Yukon Feminist Centre for Action Research on violence Against Women (Feminist Research, Education, Development and Action Centre – FREDA) – Vancouver
- Manitoba Research Centre on Family Violence and Violence Against Women – Winnipeg
- Centre for Research on Violence Against Women and Children – London
- Le Centre de recherche interdisciplinaire sur la violence familiale et la violence faite aux femmes (CRI-VIFF) – Montréal et Québec
- Muriel McQueen Fergusson Centre for Family Violence Research – Fredericton

Les résultats de cette initiative ont trait aux priorités «Vivre en sécurité dans nos collectivités» et «Investir dans le domaine de la santé et des soins de qualité» du discours du Trône de 1997.

Il est à noter que le programme d'initiatives conjointes du CRSH a généré un financement additionnel de plus de 32 millions de dollars jusqu'à maintenant pour la recherche en sciences humaines, comme l'indique le tableau de l'annexe II. Dans l'ensemble, l'effet multiplicateur obtenu pour l'argent du CRSH s'établit à environ deux pour un. En 1997-1998, le budget des Initiatives conjointes s'établissait à 2,7 millions de dollars¹⁴. Cette somme représente 3 p. 100 du budget total des programmes du Conseil. L'effet multiplicateur pour ce qui est de l'investissement financier et de l'incidence est important vu la faible proportion du budget de programmes du CRSH consacrée aux initiative conjointes.

Recherche financée en 1997-1998

En tout, le CRSH a subventionné 660 nouveaux projets de recherche auxquels ont participé 1 155 chercheurs; ces nouveaux projets font partie des quelque 1 700 subventionnés chaque année. On trouvera ci-dessous un exemple de thèmes de recherche financés en 1997-1998 dans le cadre des programmes de subventions ordinaires de recherche et de subventions de recherche ciblée du CRSH.

¹⁴ Cette somme exclut les contributions du CRSH au Programme de réseaux des centres d'excellence administré par le CRSNG.

Subventions de recherche fondamentale, concertée et ciblée, 1997-1998

- The contribution of information technology to SME growth and profitability
- An examination of the relationship of video games, gambling and risk-taking behaviour among children and adolescents
- Profil et impact d'une nouvelle gestion financière dans le secteur public
- Effects of traditional and year-round school calendars on school communities, with emphasis on leadership roles and student academic and non-academic outcomes
- Respite from the caregiver's point of view
- Aboriginal land tenure and self-government: mapping paths to self-determination
- Résurgences du baroque dans la culture contemporaine
- Consumption versus income as a tax base
- La diplomatie du bien-être de l'enfance : le Québec, le Canada et les travaux sociaux de la Société des Nations
- Mondialisation et sécurité culturelle : la nouvelle politique étrangère canadienne
- The internet and the transformation of world political order
- Persons with AIDS: factors related to suicidality and the desire for euthanasia
- La restructuration urbaine en Amérique du Nord : analyse comparative des stratégies de planification et de gestion métropolitaines
- Étude du processus de la récidive chez les délinquants sexuels judiciairisés
- Literature and democracy: the function of literature within a plural culture and a liberal society
- Relational ethics: foundation of healthcare practice
- The Canadian forces' response to women abuse
- Developing partnerships for the cancer risk information network (CRIN)
- Protecting the global manager: business finance and organized crime
- Configurations stratégiques à succès des PME canadiennes oeuvrant sur les marchés émergents asiatiques
- L'économie sociale et la lutte contre l'appauvrissement des femmes
- Women with physical disabilities: their health care experiences and issues
- Science and technology policy in Canadian foreign affairs: a study in policy coordination and priority setting

Durant la même période, le CRSH a appuyé 207 chercheurs participant à 51 projets de recherche dans le cadre de quatre thèmes stratégiques : *La mondialisation de l'économie : défi de gestion*, *La politique scientifique et technologique au Canada*, *L'éthique appliquée* et *Les femmes et le changement*. En outre, des subventions ont été accordées pour appuyer la recherche sur *L'intégration des personnes handicapées* dans le cadre du programme des Initiatives conjointes. Une nouvelle chaire de recherche de l'University of Calgary (*Chaire en gestion et en communication des risques dans le cadre de la politique gouvernementale*) a été créée dans le cadre de *La gestion du changement technologique (chaires universitaires)*, une initiative conjointe financée par le CRSH et le

CRSNG. Un soutien financier substantiel du secteur privé est accordé par d'importants commanditaires de l'industrie du pétrole et du gaz et de l'industrie chimique en Alberta, notamment Canadian Occidental Petroleum, Dow Chemical, Interprovincial Pipelines, Syncrude et Pan Canadian. Les contributions financières des commanditaires industriels et de l'université pour la chaire totalisent 725 000 dollars au cours de la période de validité de cinq ans de la subvention.

Incidence de la recherche

Des échantillons de résultats de la recherche démontrent que les recherches appuyées par le CRSH sont pertinentes et opportunes et qu'elles ont des répercussions importantes sur plusieurs aspects de la vie sociale, culturelle et économique, au Canada et à l'étranger. Voici quelques exemples parmi tant d'autres :

Criminalité chez les jeunes

Les études longitudinales comportant des mesures répétées de la naissance à l'enfance ont révélé que les adolescents et les adultes les plus antisociaux avaient des problèmes de comportement durant leur enfance. L'origine de ces problèmes de comportement peut remonter jusqu'au développement du fœtus et à la petite enfance. Une équipe de chercheurs de l'Université de Montréal, sous la direction du psychologue Richard Tremblay, a démontré que le ciblage de jeunes garçons de la maternelle au comportement perturbateur en vue d'améliorer leurs aptitudes sociales et de leur fournir le soutien d'un professeur, conjointement à la formation des parents, a conduit à un meilleur rendement scolaire avant la fin des études comparativement aux autres garçons indisciplinés et plus agressifs qui ne participaient pas au programme spécial. Les études ont montré que l'argent investi dans une intervention rapide et bien planifiée avec les familles à risques donne de meilleurs résultats que l'argent investi ultérieurement dans des efforts de prévention. Les résultats des études ont servi de base à l'élaboration de programmes d'intervention au Canada, aux États-Unis et en Europe. Ce programme de recherche correspond aux priorités «Investir dans nos enfants» et «Vivre en sécurité dans nos collectivités» du discours du Trône de 1997.

Définir l'identité canadienne

Comment le Canada est-il passé d'une société agricole à une société industrielle? Pourquoi Toronto est-elle devenue le centre des sièges sociaux du pays? De quels pays les immigrants sont-ils arrivés au début du XX^e siècle et où se sont-ils installés? Comment notre système d'éducation s'est-il développé? Ces questions et bien d'autres ont leur réponse dans les tableaux et les cartes de l'*Atlas historique du Canada* (AHC). Les trois volumes de l'AHC contiennent 880 cartes et près de 1 000 graphiques, illustrations et tableaux. Grâce à l'appui du CRSH, l'University of Toronto a financé un projet de diffusion de l'AHC afin de transférer l'atlas sur Internet, en commençant par le volume II. En collaboration avec un groupe de consultation, les responsables du projet de diffusion ont tenté de jumeler certains extraits de l'atlas avec les programmes

scolaires, ce qui a permis d'élaborer des modules d'enseignement pour les professeurs et d'exploration pour les étudiants dans des secteurs comme les transports, les autochtones et la population. Une version abrégée de l'AHC, la «Concise Historical Atlas» (automne 1998) a été conçu par un comité d'anciens rédacteurs de l'AHC «pour assimiler facilement l'histoire du Canada». Lorsque les fonds seront disponibles, les trois volumes seront numérisés afin de créer une base de données informatisée destinée à la recherche universitaire et privée, aux écoles, aux bibliothèques et au public afin d'aider un plus grand nombre de Canadiens à mieux comprendre les questions et les forces qui ont façonné l'évolution de leur pays et de leur identité tels qu'ils les connaissent aujourd'hui. Ce projet répond à la priorité «Pour un Canada plus fort» du discours du Trône de 1997.

Concurrence industrielle

Financé dans le cadre d'une initiative conjointe du CRSH et du CRSNG qui inclut également les partenaires commerciaux Nortel, Mitel, Gandalf et Lumonics, le programme de recherches de Carleton University en gestion des changements technologiques dans la fabrication a permis à différentes entreprises de fabrication en haute technologie d'améliorer leur productivité et leur compétitivité, augmentant leur position concurrentielle sur les marchés nationaux et internationaux. Le programme de Carleton University est dirigé par M. Donald Gerwin de la School of Business et du Department of Systems and Computer Engineering. Cette recherche a fait progresser les connaissances sur la façon dont les changements technologiques peuvent être facilités, gérés et compris le mieux possible par les fabricants. Elle a permis de créer des nouveaux programmes de formation afin d'améliorer les compétences des travailleurs et des gestionnaires. En outre, des réseaux d'échange d'information ont été établis afin de permettre de partager rapidement les résultats avec les entreprises commanditaires et les autres compagnies intéressées.

Arriérés judiciaires

Le 8 octobre 1990, la Cour suprême du Canada a rejeté les accusations contre quatre individus qui avaient été forcés d'attendre deux ans pour comparaître à leur procès étant donné qu'aucun tribunal n'était disponible. Le politologue Carl Baar a témoigné dans l'affaire, fort des recherches qu'il avait effectuées sur cinq districts judiciaires en Ontario. Il a rassemblé des données comparatives au Nouveau-Brunswick et en Colombie-Britannique. Ses recherches ont révélé que les tribunaux du Nouveau-Brunswick traitaient les causes beaucoup plus rapidement que les autres, que le plus rapide des deux tribunaux de la Colombie-Britannique était plus expéditif que le tribunal le plus rapide de l'Ontario, et qu'il y avait des différences substantielles au chapitre de la rapidité moyenne entre le tribunal le plus rapide et le moins rapide de l'Ontario. Toutefois, même le Nouveau-Brunswick affichait un temps moyen plus lent que 14 des 16 juridictions américaines qui possédaient des données comparables. Ces résultats ajoutés à la décision de la Cour suprême ont incité certaines provinces à

examiner plus attentivement la gestion des causes par leurs tribunaux. L'Ontario, par exemple, a injecté un montant d'argent substantiel dans le système afin de corriger ce que la Cour suprême a qualifié de situation «déplorable» et de s'assurer que les Canadiens obtiennent justice de façon équitable dans des délais raisonnables.

Dégradation environnementale

Le bassin inférieur du fleuve Fraser en Colombie-Britannique perd actuellement sa capacité de soutenir l'espèce humaine. Les problèmes de développement durable ont été étudiés par une équipe multidisciplinaire de l'University of British Columbia dirigée par Michael Healey. Les membres de l'équipe ont collaboré avec les collectivités locales et les organismes de réglementation gouvernementaux pour diffuser de l'information indiquant la nécessité d'agir, sensibiliser les décideurs aux implications générales des décisions locales et les aider à trouver des solutions plus durables aux problèmes classiques du développement socio-économique. Ils ont aidé les employés du canton de Langley à élaborer des aides informatisées à la décision afin d'intégrer la sensibilisation environnementale aux décisions de zonage et de planification urbaine. Les chercheurs ont également élaboré un jeu informatique pour explorer des options stratégiques pour l'avenir et faire le suivi des compromis et des conflits entre les éléments de la politique. Le jeu est un outil qui peut être utilisé par les experts et les profanes. Il intègre également les conclusions du projet étant donné qu'il comporte tous les scénarios de durabilité de l'ensemble du bassin, fondés sur l'information recueillie et produite dans le cadre du projet.

Accès à l'éducation supérieure

Dans le cadre du Réseau de recherche sur le téléapprentissage, un des réseaux touchant aux disciplines du CRSH financé par le programme des Réseaux de centres d'excellence (RCE), des chercheurs en sciences humaines de Simon Fraser University (SFU) élaborent actuellement des modèles théoriques et pédagogiques qui servent de fondements aux systèmes d'apprentissage fondés sur la technologie, notamment le système Virtual-U élaboré par SFU. Les chercheurs conçoivent des environnements logiciels qui intègrent les systèmes hypertexte et multimédias, soutiennent l'apprentissage coopératif et l'acquisition de connaissances, et fonctionnent par l'intermédiaire de services en ligne dans le cadre d'un programme d'éducation à distance. Les cours sont actuellement en voie d'élaboration et sont mis à l'essai pour la formation postsecondaire et professionnelle. Ces activités correspondent à la priorité «Offrir des possibilités aux jeunes Canadiens» du discours du Trône de 1997.

Décrocheurs universitaires

Le sociologue Allan Macdonald de l'University of New Brunswick a étudié les raisons pour lesquelles un taux élevé d'étudiants «décrochent» aux cours de leurs études de 1^{er} cycle. Ses conclusions indiquent que de nombreux étudiants vont à l'université poussés par leurs parents ou leurs familles. Ayant été peu encadrés au secondaire ou même à l'université quant à la transition dans leur nouvel environnement, ils sont plus portés à abandonner si l'adaptation s'avère difficile, surtout que l'éducation supérieure ne constituait pas leur propre «projet» au départ. Le fait de comprendre comment les étudiants vivent le processus de décrochage permettra aux décideurs d'adapter les politiques d'admission universitaire, les programmes de conservation et les services de soutien aux étudiants. Cette information permettra aux services d'orientation de mieux préparer les étudiants à la vie universitaire et de réduire le taux de décrochage qui s'avère coûteux pour tous les intervenants—les étudiants eux-mêmes, les parents, les universités, les gouvernements et l'économie en général.

En plus des résultats de recherche proprement dite, il faut considérer le rôle important que les chercheurs financés par le CRSH jouent lorsqu'ils sont appelés à conseiller le gouvernement ou d'autres organismes ou à enrichir les débats publics sur plusieurs grandes questions de l'heure.

Les chercheurs en sciences humaines sont fréquemment sollicités pour se prononcer sur divers sujets d'intérêt public—y compris l'interprétation du droit constitutionnel, la violence familiale, l'éthique biomédicale, les modifications apportées aux pratiques de santé et leurs répercussions sur les politiques en matière de santé et les conséquences économiques et sociales du vieillissement de la population.

Dans le contexte des rapports de rendement, le CRSH établira les meilleures façons d'évaluer cette contribution des chercheurs qu'il appuie.

Formation des chercheurs

En 1997-1998, le CRSH a accordé 1 400 bourses de doctorat. Il a l'intention d'étudier le cheminement de carrière d'anciens étudiants au doctorat et de poursuivre des stratégies de présentation de rapport relatives au cadre de l'évaluation du rendement qu'il est en train d'élaborer.

La même année, le CRSH a aussi accordé 217 bourses postdoctorales. Dans une évaluation de son programme postdoctoral, le CRSH a découvert qu'une bourse postdoctorale du CRSH avait une influence positive notable sur les perspectives d'emploi des boursiers. En outre, l'appui du CRSH aux étudiants canadiens des cycles supérieurs leur permet de produire des résultats de recherche reconnus. Mme Laura Peers nous donne un exemple de recherches de 3^e cycle et postdoctorales éminemment réussies grâce à l'appui du CRSH.

BOURSES DU CRSH – L’HISTOIRE D’UNE RÉUSSITE

Mme Laura Peers a reçu une bourse de doctorat et une bourse postdoctorale du CRSH pour effectuer des travaux de recherche sur l’histoire et la culture des communautés autochtones de la colonie de la Rivière Rouge (Manitoba) de 1812 à 1907. À la fin de son programme de doctorat, McMaster University a décerné à Mme Peers sa médaille d’or du gouverneur général, attribuée à l’étudiant qui se classe au premier rang pendant ses études de cycles supérieurs.

*«C’est grâce à l’appui du CRSH que j’ai pu terminer mon programme de doctorat et de façon si réussie. [...] Ma recherche n’aurait pas été possible sans l’appui du CRSH.» (Laura Peers, **Rapport provisoire : Bourses postdoctorales**, 1997)*

Plus récemment, Mme Peers a reçu le prix de l’Association canadienne des études avancées et de University Microfilm Inc. pour la meilleure dissertation produite par un étudiant des cycles supérieurs inscrit à une université canadienne.

*«L’appui du CRSH m’a permis de réaliser bien davantage que je n’aurais pu autrement. Au bout du compte, je crois que plusieurs, à part moi-même, pourront tirer un bénéfice de cette recherche.» (Laura Peers, **Rapport final : Bourses postdoctorales**, 1998)*

La recherche de Mme Peers a accru notre compréhension des relations entre les groupes minoritaires et les groupes majoritaires et nous a ouvert de nouvelles perspectives pour l’étude des relations interraciales dans le monde entier.

Communication des résultats et transfert des connaissances

En 1997-1998, le CRSH a appuyé la publication de 145 livres dans le cadre de son programme *Aide à l’édition savante*, qui est administré par la Fédération canadienne des sciences humaines et sociales. Le Conseil a appuyé 166 revues de recherche et de transfert et 72 activités dans le cadre de son programme *Aide aux conférences de recherche spéciales et aux congrès internationaux au Canada*. Il a également fourni un soutien pour la production et la distribution d’un manuel des meilleures pratiques pour les journaux érudits du Canada. Le manuel décrit les meilleures pratiques que les journaux peuvent suivre pour assurer la qualité et la rentabilité financière.

En plus de recourir aux moyens classiques pour diffuser les résultats de la recherche (articles dans des revues avec comité de lecture, chapitres et livres), les détenteurs de subventions stratégiques ont utilisé d’autres mécanismes pour élargir la diffusion des résultats de leurs travaux. De plus, les critères des programmes de subventions de recherche et de subventions stratégiques permettent aux détenteurs de ces subventions de consacrer jusqu’à 10 p. 100 de la valeur de leur subvention à la diffusion des résultats de leurs recherches. Les mécanismes de communication et de transfert des connaissances comprenaient des groupes de travail, des comités parlementaires, des réunions avec des

responsables supérieurs de l'élaboration de politiques, des séances de travail à l'heure du lunch, des discours, des conférences et divers autres moyens de communication.

Intervention dans le secteur politique en matière de recherche

Initiative de recherche en matière de politique

En 1997-1998, le CRSH a joué un rôle actif dans le cadre de l'Initiative de recherche en matière de politique du gouvernement fédéral visant à améliorer la capacité de recherche en matière de politique au sein des ministères fédéraux en affermissant la base de connaissances sur les questions étudiées. Le CRSH travaille en étroite collaboration avec le Comité de recherche sur les politiques afin d'inciter la participation du milieu universitaire à cette importante entreprise. Cette collaboration a donné lieu à la sélection par les pairs d'universitaires importants qui apporteront diverses perspectives à l'analyse des lacunes dans nos connaissances nécessaires au processus d'élaboration de politiques.

Transfert des connaissances en faveur d'une discussion, d'une politique et d'un processus décisionnel élargis

Afin de réaliser son objectif stratégique d'améliorer le transfert des connaissances découlant des travaux qu'il subventionne, le CRSH a appliqué un certain nombre de mesures visant à créer des liens plus efficaces entre les chercheurs et les utilisateurs des résultats de la recherche.

Par exemple, dans le cadre des nouveaux thèmes de recherche ciblée, les projets devront indiquer les implications sur le plan des politiques et les bénéficiaires possibles de la recherche, et présenter un plan de communication convaincant visant à transmettre les résultats aux analystes, aux responsables de l'élaboration de politiques et aux praticiens dans les collectivités et aux différents paliers de l'administration. Le CRSH appuiera des échanges nationaux et internationaux de personnel, ainsi que des stages dans des organismes des secteurs public, privé, municipal et sans but lucratif. Il commanditera également des événements et des activités de diffusion pour sensibiliser le grand public aux résultats des recherches.

Amélioration de l'examen par les pairs

Conformément à l'objectif, énoncé dans sa stratégie quinquennale pour la période 1996-2001, de rendre l'examen par les pairs plus dynamique, le CRSH a entamé un processus de contrôle et de renforcement des pratiques actuelles d'examen, afin de confirmer la qualité et l'équité de sa structure décisionnelle. Le défi consiste à s'assurer que le système d'examen par les pairs permet efficacement au CRSH de traduire les objectifs de ses programmes en décisions de financement de la recherche qui bénéficieront à la société canadienne. Durant les concours de 1997, des membres du comité des programmes et du personnel du CRSH ont observé systématiquement les discussions et les délibérations des comités externes qui évaluent les projets de recherche et font des recommandations au CRSH. Bien qu'on ait trouvé que le modèle actuel est généralement efficace, le nouveau Comité de la recherche et de la diffusion de la

recherche a été mandaté pour déterminer et analyser les questions et les défis importants concernant l'examen par les pairs, et formuler des recommandations au Conseil en vue de la revitalisation de ce processus. Les résultats de cet examen seront analysés et mis en œuvre au cours de la prochaine année financière.

Préparation à l'an 2000

Le CRSH déploie des efforts considérables pour s'assurer que ses activités ne seront pas perturbées par les problèmes liés au passage à l'an 2000 touchant ses systèmes internes. Les paragraphes suivants résument les progrès réalisés dans le cadre de la préparation à l'an 2000 :

Systèmes internes du CRSH : En octobre 1997, la direction du CRSH a approuvé le projet de *Système d'information de gestion des subventions et bourses* (AMIS) qui permet d'adapter le système NAMIS, conforme aux exigences du passage à l'an 2000, récemment mis en place par le CRSNG. Comme NAMIS, le système client-serveur AMIS sera bilingue, basé sur une IUG, compatible avec Windows et conforme aux normes et aux directives du Conseil du Trésor. Ce système fournira le soutien nécessaire au rôle de «courtier de connaissances» du CRSH, y compris l'échange d'information électronique avec les chercheurs, les administrateurs de la recherche, les étudiants des cycles supérieurs et les autres groupes intéressés. Le contenu sera également élargi afin d'inclure des données plus pertinentes à la gestion du rendement et la présentation des rapports et les activités de planification et d'évaluation.

Plans d'urgence : Une évaluation des systèmes Wang par rapport aux exigences du passage à l'an 2000 a récemment été effectuée; cette étude fixe à septembre 1999 la dernière date possible pour l'application du système AMIS. En conséquence, un plan d'urgence est également prévu au cas où la mise en œuvre d'AMIS soit retardée. La nécessité d'élaborer d'autres plans d'urgence sera examinée vers la fin de 1998, à la suite d'essais des composantes du nouveau système.

Systèmes partagés avec le gouvernement fédéral : Le système d'information sur les ressources humaines (SIRH) du CRSH, approuvé par le Conseil du Trésor, est conforme aux exigences du passage à l'an 2000. Toutefois, le système financier du CRSH (Freebalance, version DOS) n'est pas adapté et doit être remplacé en priorité. La version pour serveur de Freebalance – qui est conforme aux exigences du passage à l'an 2000 – a été sélectionnée parmi les systèmes financiers approuvés par le Conseil du Trésor. La mise en application du nouveau système a débuté et le système devrait fonctionner à plein régime en avril 1999.

Infrastructure (Matériel et logiciel de réseau local pour le bureau/serveur) : Au cours des deux dernières années, le CRSH a mis à niveau la plupart des appareils et des logiciels commerciaux du réseau local. Ayant acquis et installé ces systèmes adaptés au passage à l'an 2000, le CRSH ne prévoit aucun problème important à ce chapitre. Toutefois, le CRSH a terminé un inventaire du matériel et des logiciels et il en est rendu aux dernières étapes de l'évaluation de leur conformité. Toute mise à niveau nécessaire sera terminée d'ici le début de 1999.

Problèmes extérieurs liés au passage à l'an 2000 : En 1997-1998, le CRSH a établi, en collaboration avec le CRSNG, le CRM et l'Association des universités et collèges du Canada (AUCC), un groupe de travail afin d'élaborer des réponses aux problèmes extérieurs liés au passage à l'an 2000 (c'est-à-dire pour les établissements et les activités subventionnés par le CRSH et visés par le passage à l'an 2000). Après avoir consulté les universités à ce sujet, le groupe de travail a également rédigé un communiqué à l'intention de toutes les universités canadiennes afin de les sensibiliser au passage à l'an 2000 et de les encourager à prendre les mesures voulues.

Résultat des évaluations de programmes

Évaluation des Centres de recherche pour la promotion de la santé (initiative conjointe entre Santé Canada et le CRSH)

Ce programme a été créé conjointement par Santé Canada et le Conseil de recherches en sciences humaines (CRSH) en 1991. Six centres de recherches pour la promotion de la santé ont reçu 100 000 dollars chacun annuellement, de 1993 à 1997, ce qui représente des dépenses de 3 millions de dollars. L'objectif de l'évaluation qualitative menée par un consultant indépendant pour Santé Canada et le CRSH s'énonçait comme suit :

- examiner les leçons tirées quant à l'approche, à la structure et aux processus;
- évaluer l'efficacité du programme en ce qui concerne la valeur ajoutée de cette approche pour ce qui est de réaliser les objectifs des partenaires financiers;
- examiner dans quelle mesure les objectifs du programme ont été atteints.

L'étude a révélé que le programme a atteint ses objectifs et qu'il a apporté une valeur ajoutée à la promotion de la santé au Canada. Il a permis la création d'une infrastructure qui a encouragé les chercheurs et les praticiens des disciplines autres que les disciplines conventionnelles de la santé à participer à la recherche pour la promotion de la santé. Les centres subventionnés ont fait participer des groupes de la collectivité à l'établissement des priorités de recherche et à la réalisation des études de recherche. Grâce aux activités des centres, des connaissances liées à la promotion de la santé, des modèles conceptuels, des outils et des approches ont été élaborés et sont utilisés. Des étudiants ont reçu une formation et les compétences de recherche ont été partagées entre les chercheurs participants et les membres de la collectivité. Dans l'ensemble, le programme a permis d'augmenter la crédibilité et la visibilité de la promotion de la santé dans les universités et dans les collectivités locales. Cet examen correspond à la priorité «Investir dans le domaine de la santé et des soins de qualité» du discours du Trône de 1997.

Section IV : Rendement financier

Tableaux financiers récapitulatifs

Les tableaux 1, 2, 3, 7 et 9 de cette section présentent les données financières que doit soumettre le CRSH. Les autres tableaux ne s'appliquent pas au CRSH. On ne note pas de variations substantielles entre les dépenses prévues et les dépenses réelles en 1997-1998.

Tableau 1

Sommaire des crédits approuvés

A. Autorisations pour 1997-1998 - Partie II du Budget des dépenses

Besoins financiers par autorisation

Crédit (millions de dollars)	Dépenses prévues 1997-1998	Autorisations totales 1997-1998	Dépenses réelles 1997-1998	
Conseil de recherches en sciences humaines				
95	Dépenses de fonctionnement	6,5	6,9	6,8
100	Subventions	87,2	87,2	87,2
(L)	Contributions aux régimes d'avantages sociaux des employés	0,8	0,8	0,8
Total de l'organisme		94,4	94,8	94,7

Note : en raison de l'arrondissement, le total peut ne pas être égal à la somme de ses composantes.

Tableau 2

Comparaison des dépenses totales prévues et des dépenses réelles

(millions de dollars)									
Secteur d'activité	ETP	Fonctionnement ¹	Immobilisations	Subventions et contributions votées	Sous-total : dépenses votées brutes	Subventions et contributions législatives	Total dépenses brutes	Moins : Recettes à valoir sur le crédit	Total dépenses nettes
Soutenir la recherche et l'érudition dans le domaine des sciences humaines									
Dépenses prévues	99	7,3	-	87,2	94,4	-	94,4	-	94,4
Autorisations totales *	99	7,6	-	87,2	94,8	-	94,8	-	94,8
Dépenses réelles	99	7,6	-	87,2	94,7	-	94,7	-	94,7
Autres recettes et dépenses :									
<i>Recettes à valoir sur le Trésor</i>									
Dépenses prévues									(0,7)
Autorisations totales									(0,7)
Dépenses réelles									(0,2)
<i>Coût des services fournis par d'autres ministères</i>									
Dépenses prévues									1,5
Autorisations totales									1,5
Dépenses réelles									1,5
Coût net du programme									
Dépenses prévues									95,2
Autorisations totales									95,5
Dépenses réelles									96,0

¹ Incluent les cotisations aux régimes d'avantages sociaux des employés

Note : en raison de l'arrondissement, le total peut ne pas être égal à la somme de ses composantes.

Tableau 3

Comparaison historique des dépenses totales prévues et des dépenses réelles

(millions de dollars)			Dépenses	Autorisations	
Secteur d'activité / Service	Réelles 1995-1996	Réelles 1996-1997	prévues 1997-1998	totales 1997-1998	Réelles 1997-1998
Soutenir la recherche et l'érudition dans le domaine des sciences humaines					
Secteur de service :					
● Recherche fondamentale, concertée et ciblée	54,6	48,5	49,4	49,4	50,8
● Formation des chercheurs	28,1	24,5	28,9	28,9	27,7
● Diffusion de la recherche	3,6	5,2	4,6	4,6	4,4
Programmes supprimés	3,0	1,6	0,4	0,4	0,3
Réseaux de centres d'excellence (Phase II)	2,3	3,9	3,9	3,9	3,9
● Services généraux et administratifs	8,0	8,0	7,3	7,6	7,6
Total de l'activité	99,6	91,8	94,4	94,8	94,7

(*) Inclut les transferts en provenance d'autres ministères et agences

Note : en raison de l'arrondissement, le total peut ne pas être égal à la somme de ses composantes.

Tableau 4 : Concordance entre l'ancienne et la nouvelle affectation des ressources
Ne s'applique pas

Tableau 5 : Besoins en ressources par organisation et secteur d'activité
Ne s'applique pas

Tableau 6 : Recettes à valoir sur le crédit
Ne s'applique pas

Tableau 7

Recettes à valoir sur le Trésor (RVT)

(millions de dollars)			Recettes	Autorisations	
Secteur d'activité	Réelles 1995-1996	Réelles 1996-1997	prévues 1997-1998	totales 1997-1998	Réelles 1997-1998
Soutenir la recherche et l'érudition dans le domaine des sciences humaines	0,8	0,6	0,7	0,7	0,2

Tableau 8 : Paiements législatifs

Ne s'applique pas

Tableau 9

Paiements de transfert

(millions de dollars)	Réel	Réel	Dépenses	Autorisations	Réelles
Secteur d'activité / Service	1995-1996	1996-1997	prévues	totales	Réelles
			1997-1998	1997-1998	1997-1998
Secteur d'activité : Soutenir la recherche et l'érudition dans le domaine des sciences humaines					
Secteur de service :					
● Recherche fondamentale					
Subventions ordinaires de recherche	30,8	30,2	30,9	30,9	29,6
Subventions générales de recherche	9,8	4,9	5,3	5,3	6,5
Bourses Léger et Bora Laskin	0,1	0,1	0,1	0,1	0,1
	40,6	35,1	36,2	36,2	36,2
● Recherche concertée et ciblée					
Grands travaux de recherche concertée	3,5	2,1	3,5	3,5	4,4
Thèmes prioritaires	7,0	7,0	4,9	4,9	5,6
Initiatives conjointes *	2,2	3,1	2,4	2,4	2,7
Fonds présidentiel	0,4	0,3	0,3	0,3	0,4
Sessions internationales d'été	0,2	0,1	0,2	0,2	0,1
Aide aux petites universités	0,6	0,5	0,5	0,5	0,9
Consortium inter-conseils	0,2	0,4	0,7	0,7	0,5
Développement d'initiatives de recherche	-	-	0,7	0,7	-
	14,0	13,3	13,1	13,1	14,6
● Formation des chercheurs					
Bourses de doctorat	21,3	18,6	21,8	21,8	22,1
Bourses postdoctorales	6,8	5,6	6,9	6,9	5,4
Bourses spéciales	-	0,2	0,2	0,2	0,3
	28,1	24,5	28,9	28,9	27,7
● Diffusion de la recherche					
Revue de recherche et de transfert	1,1	2,8	2,0	2,0	2,0
Édition savante	1,4	1,3	1,3	1,3	1,3
Sociétés savantes / voyage	0,3	0,3	0,4	0,4	0,3
Conférences	0,8	0,9	0,9	0,9	0,8
	3,6	5,2	4,6	4,6	4,4
Programmes supprimés					
Grandes subventions	1,6	1,0	-	-	0,1
Subventions concertées	-	-	-	-	-
Sociétés savantes / Admin.	0,3	0,1	0,2	0,2	-
Organismes-cadres	0,7	0,4	0,1	0,1	0,2
Collections spécialisées de recherche	0,4	0,1	-	-	-
Développement de la recherche en gestion	-	-	-	-	-
Relations internationales	-	-	-	-	-
	3,0	1,6	0,4	0,4	0,3
Réseaux de centres d'excellence (Phase II)	2,3	3,9	3,9	3,9	3,9
PAIEMENTS DE TRANSFERT	91,6	83,8	87,2	87,2	87,2

(*) Inclut les transferts en provenance d'autres ministères et agences.

Note : en raison de l'arrondissement, le total peut ne pas être égal à la somme de ses composantes.

Tableau 10 : Dépenses en immobilisations par secteur d'activité
Ne s'applique pas

Tableau 11 : Projets en immobilisations par secteur d'activité
Ne s'applique pas

Tableau 12 : État des grands projets de l'État
Ne s'applique pas

Tableau 13 : Prêts, investissements et avances
Ne s'applique pas

Tableau 14 : Sommaires financiers concernant le fonds renouvelable
Ne s'applique pas

Tableau 15 : Passif éventuel
Ne s'applique pas

Section V : Renseignements supplémentaires

Personnes-ressources pour obtenir des renseignements supplémentaires

M. Laurent Nadon
Directeur général intérimaire
Direction des programmes
CRSH
350, rue Albert
C.P. 1610
Ottawa (Ontario) K1P 6G4

Téléphone : (613) 995-5455
Télécopieur : (613) 992-1787
Courriel : lina@sshrc.ca
WWW : <http://www.sshrc.ca>

M^{me} France Landriault
Directrice
Division des politiques, de la planification,
de l'évaluation et des relations internationales
CRSH
350, rue Albert
C.P. 1610
Ottawa (Ontario) K1P 6G4

Téléphone : (613) 992-5125
Télécopieur : (613) 992-2803
Courriel : fla@sshrc.ca
WWW : <http://www.sshrc.ca>

Division des communications
CRSH
350, rue Albert
C.P. 1610
Ottawa (Ontario) K1P 6G4

Téléphone : (613) 992-0691
Télécopieur : (613) 992-1787
Courriel : jla@SSHRC.CA
WWW : <http://www.sshrc.ca>

Lois appliquées par l'organisme

Le Conseil de recherches en sciences humaines (CRSH) n'est responsable de l'application d'aucune loi.

Le Conseil de recherches en sciences humaines a été créé conformément à la partie 1 de la *Loi d'action scientifique du gouvernement* (1976). La *Loi sur le Conseil de recherches en sciences humaines* (1976-1977, ch. 24, art. 2) lui confère le mandat de :

- de promouvoir et de soutenir la recherche et l'érudition dans le domaine des sciences humaines;
- de conseiller le Ministre sur les aspects de cette recherche que ce dernier lui demande d'examiner.

ANNEXE I

EXEMPLES DE RECHERCHES SUBVENTIONNÉES PAR LE CRSH DANS DIVERS SECTEURS STRATÉGIQUES (PAR MINISTÈRE FÉDÉRAL)

Agriculture et Agroalimentaire

- Agriculture in a changing environment
- Ruralité, développement et modernité avancée : la recomposition des systèmes ruraux
- Agricultural biotechnology in Canada: the rbST controversy

Patrimoine canadien (y compris Multiculturalisme, Condition féminine et Archives)

- Managerial implications of changing technology and policy in Canada's cultural industries
- Changements dans l'organisation du travail et efficacité des législations relatives à l'égalité des femmes au travail
- Girls' and women's perspectives on violence: a consultation model approach to evaluating precursors, determinants and prevention factors in violence against women
- The poor and the working class in literary versions of Canadian social identity
- Political morality of nationalism in the multi-ethnic state
- Studies in Canadian literary history: publishing and women writers
- L'enseignement et la recherche en archivistique dans le monde : une étude comparative

Citoyenneté et Immigration

- Coopération migratoire transatlantique, état de droit et mondialisation
- An integrated outcome-process study of cross-cultural clinical practice
- Citoyenneté et pluriethnicité en milieu urbain : le cas du Québec
- Immigration and integration (Metropolis Centres of Excellence)

Environnement

- A study of the impact of environmental performance on global competitiveness at the national and firm levels
- Analyse comparative des processus de formation des portefeuilles environnementaux (Canada, USA, Italie, Allemagne) et des problèmes d'éthique de gestion
- Urban spatial structure, energy, and air pollution: a comparative study of Canadian metropolitan areas

Finances

- On managing risk in globalized economies: theoretical, computational and empirical developments on pricing, hedging and trading in financial markets
- L'exposition au risque et la performance des banques en contexte de privatisation, de réglementation et de mondialisation
- Tax-adjusted valuation of the real option to annuitize wealth at retirement
- Bank lending to SMEs: gender, technology, and the role of loan guarantees
- L'économie politique de la Banque du Canada

Pêches et Océans

- Fisheries, uncertainty and the precautionary approach to resource management
- Les enjeux sociaux et aménagistes de la pêche crevette : une approche macro-comparative

Affaires étrangères

- Diplomatic puzzles: Canadian issue-specific activity in comparative perspective
- Mondialisation et sécurité culturelle : la nouvelle politique étrangère canadienne
- L'éthique internationale comme examen critique du droit international relatif aux problèmes éthiques soulevés par les relations internationales
- Development of Canada's foreign economic policy

ANNEXE II

Tableau cumulatif des contributions du CRSH et de ses partenaires dans le cadre du programme Initiatives conjointes

Initiatives conjointes en cours

Titre du programme	Partenaire	Contribution du partenaire	Contribution totale du CRSH
Chaires en gestion du changement technologique	Conseil de recherches en sciences naturelles et en génie et partenaires industriels	14 751 330	4 917 110
L'immigration et les métropoles	Citoyenneté et Immigration Canada et 7 autres partenaires fédéraux	5 097 000	3 063 000
Projet sur les tendances*	Secrétariat de la recherche sur les politiques	320 000	224 000
Réseaux de recherche sur les systèmes d'innovation*	Conseil national de recherches du Canada; Conseil de recherches en sciences naturelles et en génie	420 000	180 000
Suppléments aux bourses d'études supérieures	Service canadien des forêts	45 000	Aucuns frais pour le CRSH
Programme de partenariat de recherche*	Conseil de recherches en sciences naturelles et en génie; secteur privé	1 950 000**	150 000**
Suppléments aux bourses d'études supérieures et aux subventions de recherche	Centre de recherches pour le développement international	200 000	45 000

Sous-total 22 783 330 8 579 110

Initiatives conjointes terminées

La culture scientifique au Canada	Northern Telecom Ltd.	250 000	250 000
L'intégration des personnes handicapées	Secrétariat des personnes handicapées; Développement des ressources humaines Canada	750 000	750 000
Promotion de la santé	Santé Canada	1 650 000	1 950 000
La violence familiale et la violence faite aux femmes	Santé Canada	1 250 000	1 250 000
Le réseau canadien de recherche sur le vieillissement	Santé Canada; Conseil de recherches en sciences naturelles et en génie; Conseil de recherches médicales; Programme réseaux de centres d'excellence	4 000 000	1 000 000
Le programme canadien des changements à l'échelle du globe	Conseil de recherches en sciences naturelles et en génie	1 146 000	247 000
Affaires autochtones	Affaires indiennes et du Nord Canada	600 000	600 000
Le droit des questions d'ordre social	Ministère de la Justice; ministère du Solliciteur général	40 000	90 000
La société multiculturelle canadienne	Multiculturalisme et Citoyenneté Canada	30 000	30 000
La connaissance des arts	Conseil des Arts du Canada	30 000	30 000
Le développement culturel dans une économie ouverte	Ministère des Communications	50 000	50 000
Sous total		9 796 000	6 247 000
Valeur totale des contributions		32 579 330	14 826 110

* Nouvelles initiatives approuvées récemment; mise en oeuvre en 1998-1999 et 1999-2000

** Les contributions doivent être déterminées dans chaque cas. Les montants sont une estimation préliminaire de la contribution du CRSH

Références

Rapport annuel 1997-1998 et Subventions et bourses accordées 1997-1998, septembre 1998.

Regard sur l'avenir : La stratégie quinquennale du Conseil de recherches en sciences humaines, n° de cat. CR22-6/1990; ISBN 0-622-57960-7; 25 pages.

Introduction aux programmes de subventions et de bourses, n° de cat. CR22-32/1995 ISBN 0-662-62115-8, novembre 1995.

À la recherche du facteur humain : Un survol de la recherche en sciences humaines, n° de cat. CR22-31/1994E, ISBN 0-662-22866-9; 52 pages.

Priorité aux résultats : Guide sur la mesure du rendement, Industrie Canada, document de travail, mars 1995, 40 pages.

Repenser le rôle de l'État : Améliorer la mesure des résultats et la responsabilisation, Rapport annuel, 1996, Conseil du Trésor du Canada, Secrétariat, <http://www.tbs-sct.gc.ca/tb/annrepe/irmae.html>.

Lignes directrices pour la préparation des rapports ministériels sur le rendement présentés au Parlement pour la période se terminant le 31 mars 1998, Conseil du Trésor du Canada, Secrétariat, juin 1998.

Evaluation of the Health Promotion Research Centres – Final Report, Jamieson, Beals, Lalonde & Associates, juin 1998, 26 pages.

Projet d'amélioration des rapports au Parlement, 1996, Conseil du Trésor du Canada, Secrétariat, <http://www.tbs-sct.gc.ca/tb/irpp/irppe.html>.

L'intégrité dans la recherche et les travaux d'érudition : Une politique inter-conseils, Conseil de recherches médicales du Canada, Conseil de recherches en sciences naturelles et en génie du Canada, Conseil de recherches en sciences humaines du Canada, 1994, n° de cat. CR22-29/1994; ISBN 0-662-60220-X; 4 pages.

Les sciences et la technologie à l'aube du XXI^e siècle – La stratégie fédérale, Industrie Canada, mars 1996, n° de cat. C2-290/1996, ISBN 0-662-62066-6, 38 pages.

Conseil de recherches en sciences humaines du Canada Budget des dépenses 1997-1998 Partie III Plan de dépense, n° de cat. BT31-2/1998-III-8, ISBN 0-660-60067-7, 49 pages.

Programmes des bourses du CRSH : Guide détaillé, n° de cat. CR1-8/1996; ISBN 0-662-62462-9 juin 1996.

Programmes de subventions du CRSH : Guide détaillé, n° de cat. CR22-28/1995E; ISBN 0-662-21732-2; 73 pages.

Nouvelles du CRSH (bulletin publié 2 à 3 fois par année), ISBN - 0839 – 4337.

Le défi du juste milieu : La stratégie quinquennale du Conseil de recherches en sciences humaines du Canada, 1996-2001, n° de cat. CR22-33/1997, ISBN 0-662-62927-2, décembre 1996, 20 pages.

Une recherche à la fine pointe du progrès pour une meilleure cohésion sociale et une économie compétitive : Scénario d'innovation pour le Conseil de recherches en sciences humaines du Canada, janvier 1998.

Rapport sur le rendement pour la période se terminant le 31 mars 1997 – Présentation améliorée des rapports au Parlement – Document pilote, 1997, n° de cat. BT31-4/73-1997.