

FECN06 CWIS 021800

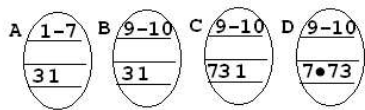
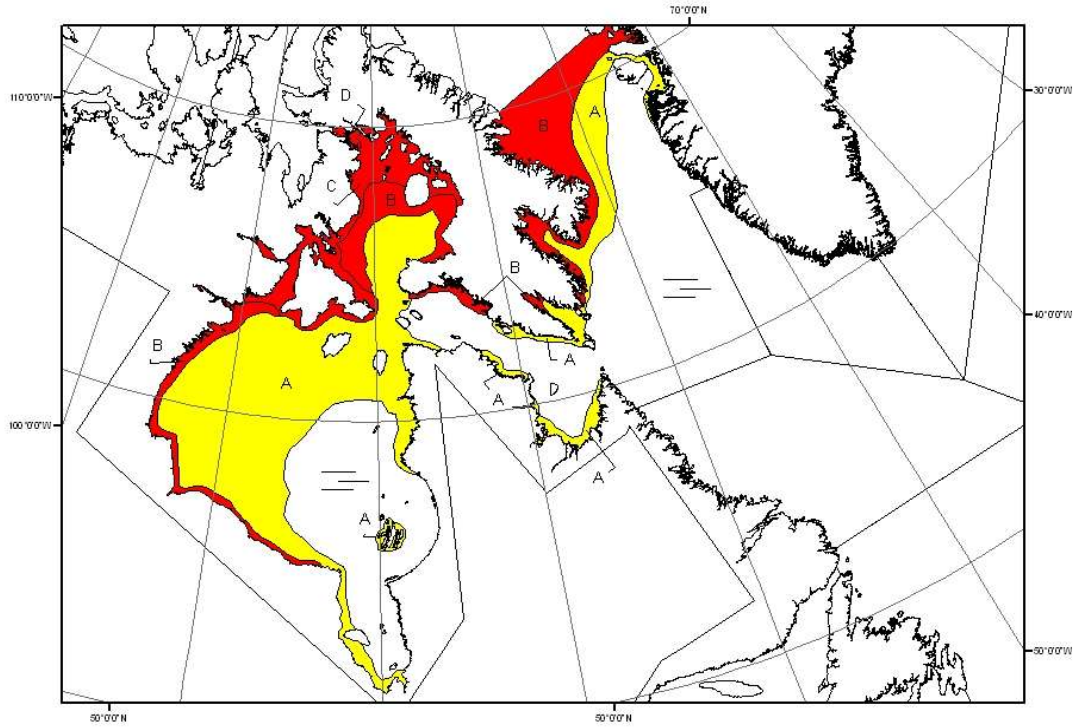
PRÉVISIONS DE TRENTE JOURS CONCERNANT LES EAUX DE LA BAIE D'HUDSON ET SES ABORDS POUR LE MOIS DE NOVEMBRE, ÉMISES PAR LE SERVICE CANADIEN DES GLACES D'ENVIRONNEMENT CANADA LE 2 NOVEMBRE 2006.

Les températures moyennes de l'air étaient au-dessus de la normale dans tous les endroits au cours de la seconde moitié d'octobre. La prise des glaces surviendra partout un peu plus tard que la normale.

Prévisions des conditions glacielles pour la période allant du 3 au 30 novembre

De la glace nouvelle se formera dans les inlets et dans les baies peu profondes le long de l'île Southampton, du littoral nord-ouest de la baie d'Hudson et du littoral nord-ouest du détroit d'Hudson pendant la première semaine de novembre. De la glace nouvelle éparsée se formera dans la baie Cumberland ainsi que dans la baie Frobisher et elle continuera de se former lentement plus au sud, le long de la côte ouest de la baie d'Hudson loin au sud jusqu'à Churchill ainsi que dans les inlets et les baies peu profondes longeant la côte nord-ouest du détroit d'Hudson pendant la dernière partie de la deuxième semaine de novembre. La glace poursuivra sa progression vers le sud pour couvrir l'extrême nord et l'ouest de la baie d'Hudson ainsi que l'extrême nord-ouest du détroit d'Hudson au début de la seconde moitié du mois. À ce moment, la glace se sera épaissie pour se changer en glace grise. En outre, il y aura une zone de glace nouvelle et de glace grise le long de la côte de l'île de Baffin au sud du cap Dyer

Figure 1: Prévisions des conditions glacielles le 1<sup>er</sup> Décembre 2006



NORTH AMERICAN ICE SERVICE /  
 SERVICE NORD-AMÉRICAIN DES GLACES  
 ICE FORECAST - 30 DAY  
 PRÉVISIONS DES GLACES - 30 JOURS  
 VALID/VALIDÉ: 01 DEC 2006

CES PRÉVISIONS DE 30 JOURS SONT LES DERNIÈRES DE LA SAISON.

FIN