

**Manuel de référence pour la  
communication des résultats de  
l'INSA**

## Table des matières

<b><u>INTRODUCTION.....</u></b>	<b><u>3</u></b>
<u>Résultats de l'INSA .....</u>	<u>3</u>
<u>Mesure des progrès4 .....</u>	
<u>Gestion axée sur les résultats .....</u>	<u>3</u>
<b><u>LA LOGIQUE DE LA GESTION AXÉE SUR LES RÉSULTATS.....</u></b>	<b><u>7</u></b>
<b><u>RÉSULTATS DE L'INSA.....</u></b>	<b><u>6</u></b>
<b><u>MODÈLE LOGIQUE DE L'INSA.....</u></b>	<b><u>9</u></b>
<b><u>MATRICE DES RÉSULTATS ET DES TYPES DE PROJETS.....</u></b>	<b><u>12</u></b>
<b><u>TABLEAUX POUR LA MESURE DES RÉSULTATS DE L'INSA .....</u></b>	<b><u>13</u></b>

### 1..1 Résultats immédiats

1. <u>Amélioration de l'accès à l'information.....</u>	<u>14</u>
2. <u>Amélioration de l'information et des données sur les sans-abri et les questions d'itinérance .....</u>	<u>16</u>
3. <u>Amélioration des moyens de recherche et de collecte de l'information sur les questions d'itinérance au Canada .....</u>	<u>18</u>
4. <u>Amélioration de la connaissance de l'INSA et des questions d'itinérance .....</u>	<u>19</u>
5. <u>Meilleure prise en compte des questions d'itinérance dans les propositions de politique de tous les niveaux de gouvernement.....</u>	<u>21</u>
6. <u>Amélioration de la coordination des mesures de lutte contre l'itinérance entre les secteurs .....</u>	<u>22</u>
7. <u>Renforcement de la capacité locale de faire face à l'itinérance.....</u>	<u>23</u>
8. <u>Mesures concrètes prises par les collectivités pour améliorer les services et les installations d'aide aux sans-abri .....</u>	<u>25</u>
9. <u>Prise de décision améliorée en ce qui concerne les investissements .....</u>	<u>26</u>

### Résultats à moyen terme

1. <u>Meilleures compréhension et connaissance de la problématique de l'itinérance</u>	<u>28</u>
2. <u>Augmentation et expansion des mesures prises pour combattre l'itinérance...</u>	<u>30</u>
3. <u>Plus grande prise en charge locale des processus et solutions.....</u>	<u>31</u>
4. <u>Réalisation des objectifs prioritaires et adoption d'approches innovatrices et de meilleures pratiques éprouvées.....</u>	<u>32</u>

### Résultats à long terme

1. <u>Poursuite par tous les secteurs de la société du travail entrepris pour combattre l'itinérance .....</u>	<u>33</u>
2. <u>Augmentation de l'intégralité du continuum de services.....</u>	<u>34</u>
3. <u>Amélioration de la situation des sans-abri .....</u>	<u>35</u>

### Résultat ultime

1. <u>Contribution à la réduction et à la prévention de l'itinérance au Canada .....</u>	<u>36</u>
--	-----------

---

## Manuel de référence pour la communication des résultats de l'INSA

### INTRODUCTION

Le *Manuel de référence pour la communication des résultats de l'INSA* est un document visant à expliquer en langage clair les objectifs de résultats de l'Initiative nationale pour les sans-abri sous l'angle de leur rapport avec l'exécution de projets.

C'est un outil conçu pour faciliter la communication d'information sur les résultats escomptés et réels de l'Initiative nationale pour les sans-abri. C'est aussi un outil dont pourront se servir les collectivités pour faire rapport des progrès réalisés. Il permet de *vérifier* les résultats obtenus et de les comparer avec les résultats escomptés, et d'apporter des correctifs là où il le faut.

### Résultats de l'INSA

En lisant le document d'accompagnement, vous verrez qu'il a été établi, pour l'INSA, neuf objectifs de résultats immédiats (c.-à-d., ce que nous voulons réaliser à court terme). Pour chacun de ces neuf résultats (escomptés), nous avons établi un certain nombre d'exemples de façons dont nous pourrions mesurer les succès obtenus. Ces indicateurs d'efficacité nous permettront de faire rapport de l'étendue des progrès accomplis vers l'atteinte de nos objectifs de résultats. Les exemples de mesures de succès qui sont fournis sont surtout inspirés de ce qui s'est vu jusqu'ici au Secrétariat national pour les sans-abri, mais aussi de certaines

---

hypothèses, et ils sont destinés à servir de guide sur la façon dont les questions pourraient être répondues.

Des résultats à plus long terme ont aussi été prévus pour l'INSA. On a ainsi établi quatre objectifs de résultats à moyen terme et trois objectifs à long terme menant à un résultat ultime et final. Des exemples de mesures de succès ont aussi été fournis dans le document pour ces résultats dans le but de mieux faire comprendre les objectifs à long terme de l'INSA. Les objectifs de résultats de l'INSA sont tous énumérés à page 6 pour qu'il soit facile de s'y reporter.

## **Mesure des progrès**

La mesure des progrès en regard de ces objectifs de résultats se fait via deux processus. La mesure régulière et continue du rendement, ou la surveillance, sera axée sur les extrants et les résultats immédiats. Il est important de rappeler la différence très importante qui existe entre les extrants et les résultats. Les extrants sont les biens ou services qui découlent de vos activités – mais ils n'en sont pas les résultats. *Les extrants montrent que vous avez fait quelque chose.* Ce document est axé sur les résultats ou, autrement dit, les impacts de vos activités et de vos extrants. *Les résultats montrent que ce que vous avez fait a porté fruit, que votre action a été efficace.* Donc, la preuve que des résultats ont été obtenus témoigne de la valeur de la contribution apportée par vos activités.

Il est généralement plus compliqué de déterminer dans quelle mesure des résultats à plus long terme ont été obtenus que de vérifier le bon déroulement de quelque chose au moyen de contrôles réguliers. C'est pourquoi la mesure des résultats à moyen et à long terme et des résultats ultimes se fait habituellement via

---

l'évaluation, qui est effectuée par des évaluateurs expérimentés et qui n'a lieu que périodiquement pendant la durée d'un programme ou d'une initiative.

## **Gestion axée sur les résultats**

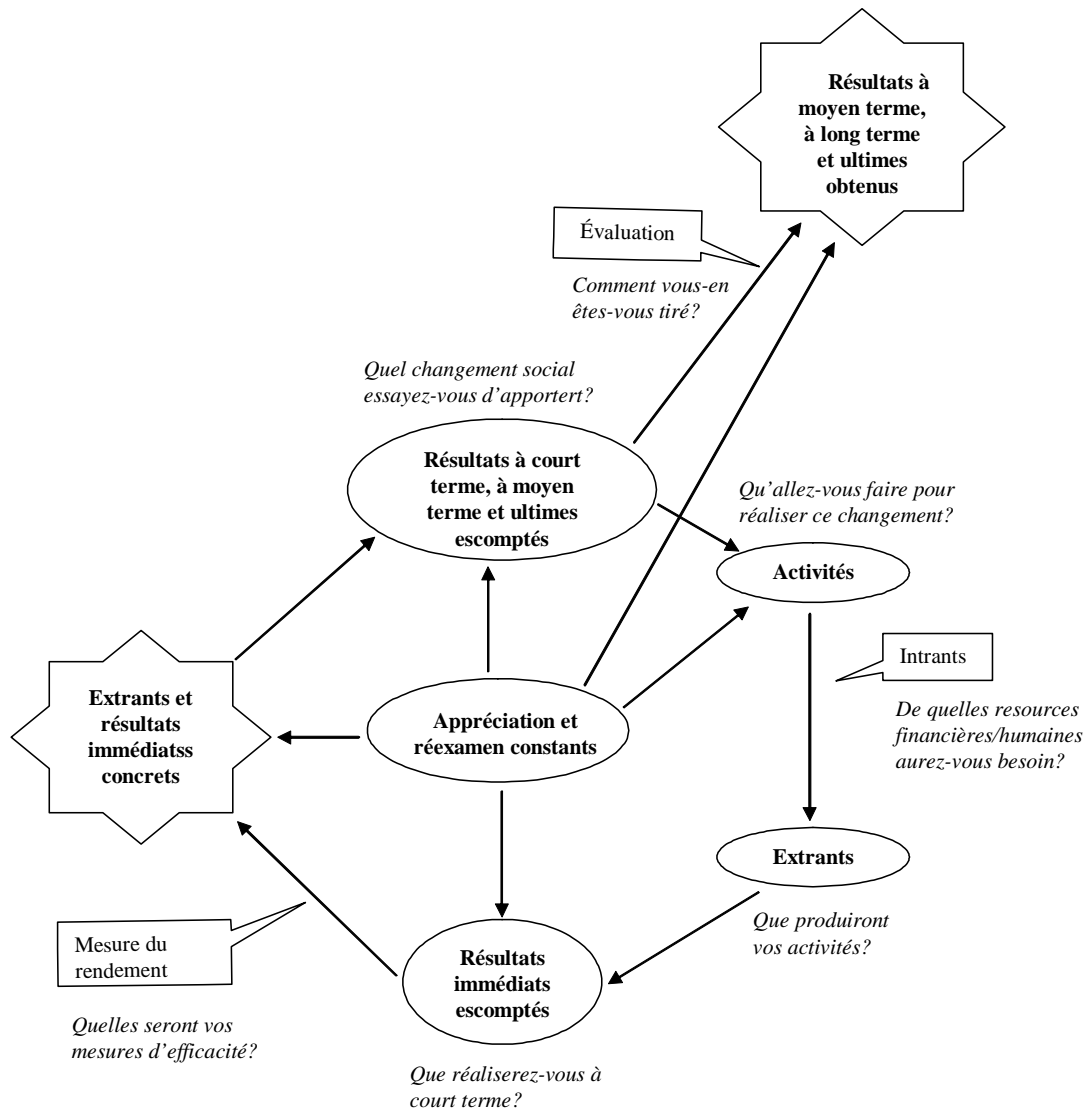
À la page 5, nous présentons un diagramme qui montre comment le principe de gestion axée sur les résultats s'applique à toutes les étapes d'un programme. Ce diagramme montre où survient la mesure régulière du rendement (c.-à-d., la détermination des progrès au moyen d'indicateurs de rendement), qui est axée sur les extrants et les résultats immédiats, et où intervient l'évaluation servant à contrôler les résultats à moyen et à long terme et les résultats ultimes.

Un principe fondamental de la gestion axée sur les résultats est qu'il doit y avoir une appréciation et un réexamen constants de tous les aspects d'un programme – l'information recueillie grâce à la mesure des résultats peut aider à prendre des décisions éclairées quant aux ajustements qui peuvent devoir être apportés aux programmes pour augmenter la probabilité que les résultats ultimes seront atteints.

Pourquoi cela est-il important? L'application des principes de la gestion axée sur les résultats permet d'établir des mécanismes grâce auxquels il est possible de démontrer rapidement l'efficacité de projets et de programmes. Essentiellement, l'adoption d'une structure de gestion axée sur les résultats permet de montrer clairement que des projets et des programmes ont porté fruit grâce aux activités qu'ils comportaient. On dispose ainsi de bien meilleurs arguments pour justifier la poursuite de projets ou de programmes qu'en l'absence d'information sur leurs résultats. Cette illustration plus probante de la valeur d'un projet ou

programme peut être appliquée dans plusieurs contextes, notamment dans les relations avec les médias et dans la demande de fonds supplémentaires.

# LA LOGIQUE DE LA GESTION AXÉE SUR LES RÉSULTATS



## RÉSULTATS DE L'INSA

On peut raisonnablement s'attendre à ce que l'Initiative nationale pour les sans-abri lancée en décembre 1999 par le gouvernement fédéral mène aux réalisations suivantes à court terme :

2. Amélioration de l'accès à l'information
Amélioration de l'information et des données sur les sans-abri et les questions d'itinérance
Amélioration des moyens de recherche et de collecte de l'information sur les questions d'itinérance au Canada
Amélioration de la connaissance de l'INSA et des questions d'itinérance
Meilleure prise en compte des questions d'itinérance dans les propositions de politique de tous les niveaux de gouvernement
Amélioration de la coordination des mesures de lutte contre l'itinérance entre les secteurs
Renforcement de la capacité locale de faire face à l'itinérance
Mesures concrètes prises par les collectivités pour améliorer les services et les installations d'aide aux sans-abri
Prise de décision améliorée en ce qui concerne les investissements

Les résultats attendus de l'INSA à moyen terme sont les suivants :

Meilleures compréhension et connaissance de la problématique de l'itinérance
Augmentation et expansion des mesures prises pour combattre l'itinérance
Plus grande prise en charge locale des processus et solutions
Réalisation des objectifs prioritaires et adoption d'approches innovatrices et de meilleures pratiques éprouvées

On s'attend à ce que les résultats suivants soient obtenus à long terme :

Poursuite par tous les secteurs de la société du travail entrepris pour combattre l'itinérance
Augmentation de l'intégralité du continuum de services
Amélioration de la situation des sans-abri

Le résultat ultime de l'INSA doit être le suivant :

Contribution à la réduction et à la prévention de l'itinérance au Canada
--



## MODÈLE LOGIQUE DE L'INSA

Une autre façon de présenter les objectifs de résultats d'un programme ou d'une initiative est de le faire sous la forme d'un diagramme appelé « modèle logique ». Un modèle logique est simplement une représentation graphique de la façon dont les activités d'un programme ou d'une initiative sont censées mener à l'atteinte d'un résultat ultime. Dans un modèle logique, tous les objectifs de résultat sont indiqués, ainsi que les liens montrant quelles activités devraient mener à quels extrants, quels extrants devraient mener à quels résultats, et ainsi de suite.

Les résultats sont présentés dans l'ordre où ils devraient se produire, en commençant par les résultats immédiats et en montrant la progression qui doit se faire jusqu'au résultat ultime en passant par les résultats à moyen et à long terme. Grâce à cette représentation graphique, un modèle logique aide aussi à montrer comment on s'attend à ce qu'un programme atteigne ses résultats. L'illustration des liens entre les activités et les extrants et entre les extrants et les différents résultats montre les fondements logiques d'un programme ou d'une initiative. Chaque rangée d'un modèle logique mène à la prochaine de façon cumulative, si bien que les résultats à long terme et ultimes représentent les effets combinés de tous les éléments ou étapes qui précèdent.

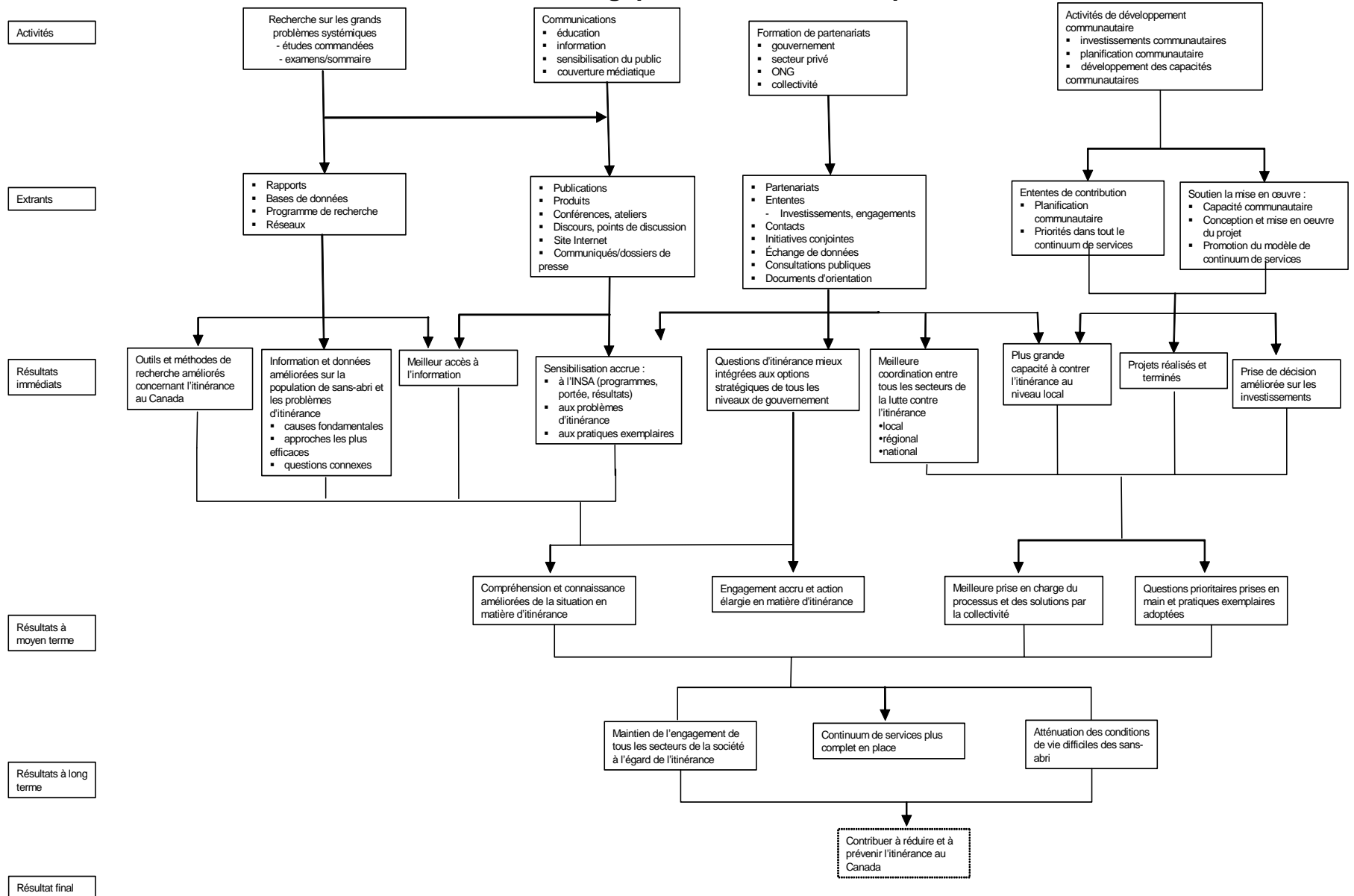
Il importe de souligner qu'aucun échéancier particulier n'est associé aux différentes étapes du processus menant aux résultats visés. Selon le cas, les résultats sont plus ou moins longs à obtenir et c'est ainsi, par exemple, que, parmi les résultats immédiats, certains seront atteints plus rapidement que d'autres (par exemple, pour mener un projet à terme, il pourrait s'écouler une période de six

mois dans un cas et trois ans dans un autre). C'est pourquoi il est important de porter surtout attention à l'ordre des résultats plutôt qu'aux différents échéanciers.

Le modèle logique de l'INSA est présenté à la page suivante. Il contient la même information sur les résultats attendus de l'INSA qu'à la page précédente, mais cette information est présentée suivant ce type de modèle.

W:/0951/logic-model/log-model4.ppt

### Modèle logique : Initiative nationale pour les sans-abri



## MATRICE DES RÉSULTATS ET DES TYPES DE PROJETS

Le tableau qui suit énumère les neuf résultats immédiats de l'INSA (première colonne) en regard de six types généraux de projets (première rangée). Les cellules de ce tableau indiquent quels sont, d'après nous, les types de projets qui pourraient contribuer à l'atteinte des différents résultats immédiats de l'INSA. Ce tableau peut vous aider à centrer votre attention, dans le reste de ce document, sur les tableaux de mesure des résultats ex. avec les résultats et indicateurs, qui s'appliquent le mieux à votre projet. Les autres tableaux peuvent cependant vous aider aussi à vous souvenir d'autres choses que votre projet a accomplies.

Résultats immédiats de l'INSA	TYPES DE PROJETS					
	Installations d'hébergement	Établissements de soutien	Presta-tion de services	Développe-ment des capacités	Sensibili-sation du public	Recherche
1. Amélioration de l'accès à l'information			X	X	X	
2. Amélioration de l'information et des données sur les sans-abri et les questions d'itinérance		X	X	X	X	X
3. Amélioration des moyens de recherche et de collecte de l'information sur les questions d'itinérance au Canada		X	X	X		X
4. Amélioration de la connaissance de l'INSA et des questions d'itinérance	X	X	X	X	X	X
5. Meilleure prise en compte des questions d'itinérance dans les propositions de politique de tous les niveaux de gouvernement				X	X	
6. Amélioration de la coordination des mesures de lutte contre l'itinérance entre les secteurs	X	X	X	X	X	X
7. Renforcement de la capacité locale de faire face à l'itinérance	X	X	X	X	X	X
8. Mesures concrètes prises par les collectivités pour améliorer les services et les installations d'aide aux sans-abri	X	X	X	X	X	X
9. Prise de décision améliorée en ce qui concerne les investissements	X*	X*	X*	X*	X*	X*

Note 1 : X\* joue un rôle dans le contexte du plan communautaire

Note 2 : Le formulaire de rapport sur les résultats n'indiquera pas tous les résultats de l'INSA (*Project Results Reporting: Project Progress Reporting Template and Instruction Manual*). Communication de résultats de projets : manuel d'orientation des participants

## **TABLEAUX POUR LA MESURE DES RÉSULTATS DE L'INSA**

Le reste du document présente, pour chaque objectif de résultat de l'INSA, certaines des principales questions qui devraient être répondues afin de savoir si le résultat a été atteint, ainsi que des exemples de questions, de « réponses » et d'indicateurs (ou des éléments d'information dont vous auriez besoin afin de répondre aux questions).

## INITIATIVE NATIONALE POUR LES SANS-ABRI RÉSULTATS IMMÉDIATS

<b>Que voulons-nous réaliser?</b>			
<p><b>1. Amélioration de l'accès à l'information</b></p> <p>L'INSA ne veut pas seulement produire des études et de l'information valables; nous voulons qu'elles soient consultées et qu'elles servent à orienter notre travail. Partout au pays, les gens devraient avoir facilement accès à l'information produite par l'INSA et aux autres types d'information dont nous disposons sur les questions d'itinérance.</p>			
<p><b>Groupe(s) visé(s) :</b> Intervenants de l'INSA (organismes communautaires, fournisseurs de services, chercheurs et décideurs qui sont déjà engagés dans le dossier de l'itinérance et qui jouent un rôle dans l'INSA sous un aspect ou un autre), intervenants potentiels (organismes communautaires, fournisseurs de services, chercheurs et décideurs qui ne jouent pas un rôle dans l'INSA actuellement, mais dont le mandat touche aux questions d'itinérance) et le grand public.</p>			
<b>Principale(s) question(s)</b>	<b>Moyens de mesurer le succès Exemples de questions</b>	<b>Exemples d'améliorations de l'accès à l'information</b>	<b>Exemples d'indicateurs</b>
<i>Les Canadiens ont-ils plus facilement accès à l'information sur les questions d'itinérance?</i>	Avons-nous mis en place une stratégie pour favoriser l'accès à grande échelle de l'information sur l'itinérance? En quoi consiste-t-elle et comment a-t-elle été appliquée ?	<ul style="list-style-type: none"> <li>Il existe, sous forme de document, une stratégie de communication ou un plan de travail dont l'objectif est d'augmenter l'accès à l'information et où sont décrites des activités de promotion et d'évaluation. La stratégie pourrait comprendre des éléments d'analyse contextuelle, de sensibilisation, de diffusion (groupes visés et moyens indiqués pour les rejoindre), de communication de points d'accès (ligne 1 800, site Web, listes de diffusion – adresses), de mise en œuvre et d'évaluation.</li> </ul>	<ul style="list-style-type: none"> <li>Existence d'une stratégie               <ul style="list-style-type: none"> <li>Degré de mise en œuvre</li> <li>Évaluation de la taille du (des) groupe(s) visé(s)</li> </ul> </li> </ul>
	Avons-nous des outils pour améliorer l'accès à l'information? Quels sont-ils?	<ul style="list-style-type: none"> <li>Il existe des outils comme les bases de données, les documents sur papier, les cd-roms de formation et les sites Web du SNSA.</li> <li>Une des provinces est en train d'établir un « forum » pour les facilitateurs locaux de DRHC.</li> <li>L'<i>Alliance to End Homelessness in Ottawa</i> a dressé une liste de tous les services qui sont offerts aux sans-abri dans la région et une liste de diffusion de courrier électronique pour les campagnes en cours.</li> </ul>	<ul style="list-style-type: none"> <li>Existence d'outils</li> </ul>
	Les outils sont-ils consultés ou utilisés? Par qui?	<ul style="list-style-type: none"> <li>À Toronto, le plan a été affiché sur le site Web municipal, qui est abondamment visité par le public.</li> </ul>	<ul style="list-style-type: none"> <li>Niveaux d'accès/d'utilisation               <ul style="list-style-type: none"> <li>Profil des usagers</li> </ul> </li> </ul>

<i>Les intervenants dans le dossier des sans-abri et les intervenants potentiels ont-ils plus facilement accès à l'information existante?</i>	Les intervenants locaux connaissent-ils les points d'accès (numéros de téléphone ou adresses électroniques)?	<ul style="list-style-type: none"> <li>• Les facilitateurs locaux reçoivent davantage d'appels d'organisations.</li> <li>• Au lieu de mesurer le nombre de visites faites à un site Web, demandez : «Combien d'organisations ont communiqué avec vous pour obtenir de l'information sur des liens pour leur site Web? »</li> </ul>	<ul style="list-style-type: none"> <li>• Niveaux de sensibilisation</li> <li>• Niveaux d'utilisation par les intervenants locaux</li> </ul>
	Les planificateurs locaux et les fournisseurs de services indiquent-ils qu'ils ont accès à l'information existante et qu'ils l'utilisent?	<ul style="list-style-type: none"> <li>• Les fournisseurs de services et les planificateurs locaux se servent de l'information sur l'itinérance dans l'élaboration de leurs plans pour l'avenir.</li> </ul>	<ul style="list-style-type: none"> <li>• Niveaux d'utilisation par les fournisseurs de services et les planificateurs locaux</li> </ul>

## Que voulons-nous réaliser?

### 2. Amélioration de l'information et des données sur les sans-abri et les questions d'itinérance

En clair, nous voulons de nouvelles études qui nous renseigneront davantage sur la diversité de la population de sans-abri et qui, par conséquent, nous éclaireront sur les points où cibler nos efforts et sur la façon de le faire. Nous voulons aussi que des études soient réalisées sur les principales questions d'itinérance au pays et sur les causes fondamentales de l'itinérance. De plus, nous aimerions disposer d'une meilleure information sur les méthodes les plus efficaces, afin que les collectivités du pays puissent s'échanger des renseignements sur leurs réussites.

#### Groupe(s) visé(s) : Intervenants de l'INSA

Principale(s) question(s)	Moyens de mesurer le succès Exemples de questions	Exemples d'amélioration de l'information et des données	Exemples d'indicateurs
<i>Avons-nous à notre disposition plus d'informations fouillées et plus d'études sur les sans-abri et les questions d'itinérance au Canada?</i>	Disposons-nous d'une meilleure information sur les sous-populations de sans-abri (familles avec enfants, femmes victimes de violence, alcoolisme et toxicomanie, etc.) par suite de nos études?	<ul style="list-style-type: none"> <li>En prévision de l'établissement de leur plan communautaire, certaines collectivités ont entrepris des recherches pour déterminer l'ampleur et les dimensions du problème de l'itinérance. On a ensuite comparé les résultats et les services existants afin de déceler les lacunes et de déterminer ensuite comment le plan devrait y remédier. En Ontario, par exemple, on a décelé des lacunes sur le plan de la recherche et déterminé les ressources nécessaires pour la réalisation de projets et les rôles de chacun dans leur exécution.</li> </ul>	<ul style="list-style-type: none"> <li>Qualité de l'information (étendue, profondeur, etc.)</li> </ul>
	En savons-nous plus sur les causes fondamentales de l'itinérance?	<ul style="list-style-type: none"> <li>Il est recueilli et échangé de l'information sur les causes profondes de l'itinérance et des liens sont établis entre les collectivités pour échanger cette information et en discuter.</li> </ul>	<ul style="list-style-type: none"> <li>Qualité de l'information sur les causes fondamentales</li> </ul>
	Y a-t-il eu des études sur les questions d'itinérance au pays?	<ul style="list-style-type: none"> <li>Un programme de recherche comporte une stratégie pouvant comprendre des éléments comme une analyse de contexte, différents outils, des groupes cibles, des points d'accès et des éléments de mise en œuvre et d'évaluation. Nécessité de voir dans quelle mesure ce programme a été mis en œuvre.</li> </ul>	<ul style="list-style-type: none"> <li>Existence d'études sur les questions d'itinérance nationales</li> </ul>
	Existe-t-il de l'information sur les méthodes les plus efficaces disponibles?	<ul style="list-style-type: none"> <li>Les meilleures pratiques pour la conduite d'activités particulières sont notées et diffusées (p. ex., rédaction d'une brochure sur les meilleures pratiques pour des sous-populations particulières).</li> </ul>	<ul style="list-style-type: none"> <li>Existence d'information sur les méthodes les plus efficaces <ul style="list-style-type: none"> <li>- degré de partage de cette information</li> </ul> </li> </ul>





### Que voulons-nous réaliser?

#### 3. Amélioration des moyens de recherche et de collecte de l'information sur les questions d'itinérance au Canada

L'itinérance pose une difficulté qui est inconnue dans beaucoup de programmes : nous ne savons pas combien de sans-abri il y a au Canada ou comment les dénombrer. C'est pourquoi nous devons viser à mettre au point des méthodes et des stratégies de dénombrement. Nous aimerions aussi encourager la collecte de données semblables ou comparables au niveau national.

#### Groupe(s) visé(s) : Intervenants de l'INSA

Principale(s) question(s)	Moyens de mesurer le succès Exemples de questions	Exemples d'améliorations des moyens de recherche	Exemples d'indicateurs
<i>Disposons-nous de meilleurs moyens pour dénombrer les sans-abri ou estimer leur nombre et pour recueillir des données comparables sur les questions d'itinérance au niveau national?</i>	Les études de l'INSA ont-elles mené à la création de nouveaux ou meilleurs outils de recherche?	<ul style="list-style-type: none"> <li>• À Ottawa, on avait l'habitude de calculer le nombre de clients d'après la quantité d'argent nécessaire, mais on a mis en place il y a trois ans un système mis au point par l'Université d'Ottawa pour la quantification et la gestion des services fournis.</li> <li>• Utilisation de feuilles d'inscription et rapports d'extrants pour les utilisateurs des refuges (par exemple par des exploitants de refuges qui ne savaient pas très bien par qui leurs installations étaient fréquentées).</li> </ul>	<ul style="list-style-type: none"> <li>• Existence d'outils, de méthodologies, d'approches               <ul style="list-style-type: none"> <li>- nouveaux</li> <li>- améliorés</li> </ul> </li> </ul>
	A-t-on implanté des systèmes de collecte de données uniformes?	<ul style="list-style-type: none"> <li>• Le SISA sert à la collecte de données sur les refuges – p. ex., le nombre de prestations de services et certaines données démographiques.</li> <li>• Collecte de données de base venant de demandes de contribution, d'organisations bénévoles ou de documents d'inventaire.</li> <li>• Les soupes populaires et les banques alimentaires dressent régulièrement des inventaires d'articles comme les couvertures et la nourriture pour se tenir au courant de l'utilisation qui en est faite.</li> <li>• Quelqu'un à qui la production de rapports posait un problème interroge maintenant régulièrement les clients pour recueillir de l'information.</li> </ul>	<ul style="list-style-type: none"> <li>• Existence de systèmes uniformisés de collecte de données</li> </ul>

## Que voulons-nous réaliser?

### 4. Amélioration de la connaissance de l'INSA et des questions d'itinérance

Pour ce qui est d'améliorer les connaissances, l'INSA a plusieurs objectifs :

- Le premier est de mieux faire connaître l'Initiative, ses programmes, sa clientèle cible et ses résultats. Plus les gens connaîtront l'INSA, plus ils seront nombreux à savoir comment y participer dans leur milieu et à consacrer leurs ressources à sa réalisation.
- Le deuxième est de faire mieux connaître les questions d'itinérance à la population canadienne. Nous pourrions ainsi gagner l'appui des citoyens aux efforts déployés pour aider les sans-abri.
- Le troisième est de faire connaître les meilleures pratiques afin que les gens des différentes collectivités s'en inspirent pour obtenir du succès.

**Groupe(s) visé(s) :** Intervenants de l'INSA, autres intervenants possibles et le grand public.

Principale(s) question(s)	Moyens de mesurer le succès Exemples de questions	Exemples d'améliorations de la connaissance de l'INSA	Exemples d'indicateurs
<i>Le milieu de l'itinérance (intervenants et intervenants potentiels) connaît-il mieux l'INSA et ses programmes?</i>	Les fournisseurs de services non associés à l'IPAC dans les collectivités participantes connaissent-ils l'INSA, l'IPAC et les mesures mises en œuvre dans leur milieu?	<ul style="list-style-type: none"> <li>• Des fournisseurs de services non associés à l'IPAC ont communiqué avec des représentants de l'INSA/de l'IPAC pour obtenir de l'information et établir des liaisons.</li> </ul>	<ul style="list-style-type: none"> <li>• Niveau de sensibilisation</li> </ul>
	Les collectivités non participantes ont-elles cherché à en savoir plus sur l'INSA ou l'IPAC?	<ul style="list-style-type: none"> <li>• Au début, il y avait seulement 51 collectivités participant à l'IPAC, et il y en a maintenant 61.</li> <li>• Des collectivités non associées à l'IPAC ont fait des démarches pour œuvrer avec vous - p. ex., le conseil scolaire a entrepris des démarches auprès d'un refuge pour établir un protocole en vue de l'établissement de liens pour l'utilisation des services.</li> </ul>	<ul style="list-style-type: none"> <li>• Nombre de demandes de renseignements</li> </ul>
	Les meilleures pratiques et les cas de réussite ont-ils été communiqués à d'autres collectivités?	<ul style="list-style-type: none"> <li>• La Colombie-Britannique distribue un bulletin d'information sur les pratiques exemplaires en matière d'itinérance dans ses collectivités qui participent à l'IPAC.</li> </ul>	<ul style="list-style-type: none"> <li>• Degré de partage de l'information (quelles meilleures pratiques éprouvées? Partagées avec qui/quels groupes?)</li> </ul>

<p><i>La population canadienne est-elle mieux sensibilisée aux questions d'itinérance?</i></p>	<p>Avons-nous davantage sensibilisé le grand public aux questions d'itinérance?</p>	<ul style="list-style-type: none"> <li>• Une église locale a invité des conférenciers pour parler des questions d'itinérance lors d'assemblées.</li> <li>• Des élèves d'une école locale organisent un concert de Noël pour recueillir de l'argent pour les sans-abri.</li> <li>• La fréquence des appels à un numéro 1 800 sur les questions d'itinérance a augmenté et les visites du site Web ont augmenté de 100 % après un reportage télévisé sur l'itinérance.</li> <li>• Un sondage d'opinion indique que le lancement de l'INSA a entraîné une augmentation de la connaissance par la population des questions reliées à l'itinérance.</li> <li>• Les collectivités considèrent que le fait que le gouvernement du Canada ait consacré des fonds à son éradication est une indication de la gravité du problème de l'itinérance. Elles sont disposées à s'associer à l'Initiative et à inciter ainsi les autres ordres de gouvernement à y participer et à coordonner le travail du large éventail d'intervenants. Le gouvernement a pris conscience du problème que constitue l'itinérance et a fourni de l'argent pour montrer qu'il veut participer davantage aux efforts pour l'atténuer.</li> </ul>	<ul style="list-style-type: none"> <li>• Niveau de sensibilisation</li> <li>• Nombre d'activités publiques générales où il a été question du problème de l'itinérance</li> </ul>
--	---	--	--

## Que voulons-nous réaliser?

### 5. Meilleure prise en compte des questions d'itinérance dans les propositions de politique de tous les niveaux de gouvernement

On oublie l'importance qu'ont les décisions gouvernementales dans la réalisation d'une campagne efficace en faveur de changements sociaux. On peut se donner corps et âme à une cause, mais connaître un succès très mitigé si une politique, une loi ou un programme qui pose un obstacle n'est pas modifié. Nous voulons aussi faire en sorte que l'itinérance figure dans le rayon d'action des décideurs de toutes les régions du pays et à tous les niveaux de gouvernement. Nous voulons que le problème de l'itinérance soit présent à leur esprit lorsqu'ils conçoivent une politique sur la santé mentale, un règlement municipal sur les loyers, etc. L'itinérance étant un dossier multisectoriel, les interventions doivent se faire dans différents ministères et aux différents niveaux de pouvoirs publics.

**Groupe(s) visé(s) :** Intervenants de l'INSA et autres intervenants possibles

Principale(s) question(s)	Moyens de mesurer le succès Exemples de questions	Exemples de meilleure prise en compte des questions d'itinérance	Exemples d'indicateurs
<i>Les questions d'itinérance sont-elles prises en compte dans les décisions stratégiques des autres ministères et de tous les niveaux de gouvernement?</i>	Les documents d'orientation rédigés dans des domaines connexes ont-ils pris en compte les questions d'itinérance?	<ul style="list-style-type: none"> <li>Il y a eu augmentation du nombre de projets de loi présentés ou de mesures prises par un autre ordre de gouvernement pour venir en aide aux sans-abri.</li> <li>La Ville de Toronto étudie la possibilité de modifier un règlement municipal afin de permettre un « zonage de droit » pour les refuges dans n'importe quel quartier de la ville sans modification de règlement municipal.</li> </ul>	<ul style="list-style-type: none"> <li>Existence de documents d'orientation tenant compte de considérations liées au problème de l'itinérance <ul style="list-style-type: none"> <li>- projets de loi</li> <li>- décrets</li> <li>- etc.</li> </ul> </li> </ul>
	D'autres ministères et paliers de gouvernement se sont-ils engagés comme partenaires?	<ul style="list-style-type: none"> <li>TPSGC est devenu un nouveau partenaire dans la prestation de services aux sans-abri (p. ex., en faisant don à un refuge de biens immobiliers fédéraux).</li> <li>Ouverture de résidences militaires excédentaires pour l'hébergement de familles sans logement.</li> </ul>	<ul style="list-style-type: none"> <li>Nombre de nouveaux partenaires <ul style="list-style-type: none"> <li>- nombre de nouvelles mesures prises par ces partenaires</li> </ul> </li> </ul>
	Les questions d'itinérance ont-elles été prises en compte dans les déclarations publiques de politiciens dans des domaines connexes?	<ul style="list-style-type: none"> <li>Des députés fédéraux ou provinciaux ou des conseillers municipaux assistent à l'ouverture d'un refuge et y prononcent un discours ou annoncent le lancement ou la modification d'un programme.</li> </ul>	<ul style="list-style-type: none"> <li>Nombre de déclarations publiques de politiciens où les questions d'itinérance sont prises en compte</li> </ul>

## Que voulons-nous réaliser?

### 6. Amélioration de la coordination des mesures de lutte contre l'itinérance entre les secteurs

Aux niveaux national, régional et local, de nombreuses mesures ont été prises au fil des ans pour lutter contre l'itinérance. Malheureusement, la coordination entre les niveaux de gouvernement s'est avérée limitée ou sporadique, ce qui a donné lieu au dédoublement de certains services et à l'absence d'autres services. Un des objectifs de l'INSA est d'amener les gouvernements à coordonner ensemble leurs efforts pour faire face au problème de l'itinérance. Néanmoins, l'action des gouvernements ne suffit pas. Il faut y ajouter la participation et la coordination des organismes non gouvernementaux nationaux, qui ont toujours été les chefs de file dans le domaine de l'itinérance, ainsi que du secteur privé, qui dispose de ressources cruciales pour s'attaquer à des questions sociales complexes.

**Groupe(s) visé(s) :** Intervenants de l'INSA et autres intervenants possibles

Principale(s) question(s)	Moyens de mesurer le succès Exemples de questions	Exemples d'amélioration de la coordination intersectorielle des mesures de lutte contre l'itinérance	Exemples d'indicateurs
<i>Les trois niveaux de gouvernement coordonnent-ils mieux leurs efforts pour combattre l'itinérance?</i>	Aux niveaux fédéral et provincial, les mesures gouvernementales relatives à l'itinérance sont-elles activement intégrées aux mesures existantes ou prévues?	<ul style="list-style-type: none"> <li>Dans son plan, Kelowna a relié les initiatives de la SAMU et de la SEJ à l'IPAC.</li> </ul>	<ul style="list-style-type: none"> <li>Degré d'intégration des initiatives gouvernementales               <ul style="list-style-type: none"> <li>- opinion des principaux intervenants</li> </ul> </li> </ul>
<i>Les secteurs public, privé et bénévole travaillent-ils de pair dans la lutte contre l'itinérance?</i>	Au niveau local, les projets des gouvernements, des ONG et du secteur privé en matière d'itinérance sont-ils coordonnés avec les plans communautaires?	<ul style="list-style-type: none"> <li>Une banque alimentaire reçoit des dons de la part d'épiceries ou d'organismes de sport.</li> <li>Un programme pilote de réduction des méfaits met à contribution tous les niveaux de gouvernement, y compris Santé Canada, et les organismes sans but lucratif et est relié à un vaste continuum de services.</li> </ul>	<ul style="list-style-type: none"> <li>Degré de coordination des projets d'aide aux sans-abri et des plans com.               <ul style="list-style-type: none"> <li>- degré de communication entre les initiatives</li> </ul> </li> </ul>
	Les différents volets de l'INSA sont-ils mieux coordonnés au niveau local?	<ul style="list-style-type: none"> <li>La composition du comité directeur communautaire pour les sans-abri est multisectorielle : organismes sans but lucratif, municipalités, entreprises locales, chambres de commerce locales, universités, clubs de bienfaisance, clients (sous-populations de sans-abri).</li> <li>L'élaboration de 61 plans communautaires a impliqué la participation de différents niveaux de gouvernement et des organismes sans but lucratif.</li> </ul>	<ul style="list-style-type: none"> <li>Niveau de coordination               <ul style="list-style-type: none"> <li>- diversité de la représentation au sein des comités directeurs (représentation de tous les groupes intéressés)</li> </ul> </li> </ul>

## Que voulons-nous réaliser?

### 7. Renforcement de la capacité locale de faire face à l'itinérance

Le volet IPAC de l'INSA repose sur le principe directeur voulant que les collectivités sont les mieux placées pour concevoir des moyens efficaces de remédier à leurs propres problèmes d'itinérance. Les difficultés sont tellement différentes d'une collectivité à l'autre qu'un programme général appliqué à l'échelle nationale n'aurait pas l'effet désiré. C'est pourquoi l'INSA vise principalement à doter les collectivités des capacités, des compétences, des connaissances et des ressources nécessaires pour qu'elles puissent réaliser une stratégie viable et à long terme de lutte contre l'itinérance au niveau local.

**Groupe(s) visé(s) :** Intervenants de l'INSA, autres intervenants possibles et le grand public

Principale(s) question(s)	Moyens de mesurer le succès Exemples de questions	Exemples de renforcement de la capacité locale	Exemples d'indicateurs
<i>Les collectivités sont-elles plus en mesure de s'attaquer aux questions d'itinérance?</i>	La planification à long terme visant à combattre l'itinérance s'est-elle améliorée au niveau local?	<ul style="list-style-type: none"> <li>Les collectivités qui travaillaient très peu en collaboration avant le processus de planification ont rassemblé des intervenants pour combattre l'itinérance.</li> <li>Le plan d'Edmonton pour les sans-abri vise une période de 15 ans; celui de Vancouver, une période de 5 à 10 ans; celui de Saskatoon, 2 à 5 ans.</li> </ul>	<ul style="list-style-type: none"> <li>Qualité de la planification à long terme               <ul style="list-style-type: none"> <li>- opinion des principaux intervenants</li> </ul> </li> </ul>
	<p>Y a-t-il de nouvelles ou de meilleures compétences dans les structures communautaires?</p> <p>Y a-t-il de nouvelles ou de meilleures connaissances dans les structures communautaires?</p>	<ul style="list-style-type: none"> <li>Les efforts sont mieux mobilisés pour faire face aux commentaires négatifs des médias concernant l'itinérance.</li> <li>L'évaluation est incorporée au niveau local</li> <li>L'acquisition de compétences est évaluée par différents moyens : autoévaluation des employés/bénévoles, sondages auprès des clients pour déterminer si les services se sont améliorés, vérification ou évaluation du travail de la direction, meilleure capacité de la direction de faire face ou de réagir aux crises ou aux situations imprévues, p. ex. fonds de prévoyance ou plans d'intervention d'urgence.</li> </ul>	<ul style="list-style-type: none"> <li>Niveau de compétences</li> <li>Niveau de connaissances</li> <li>Niveau d'intégration de l'évaluation (p. ex., nombre de plans, ressources affectées à l'évaluation)</li> </ul>
	Des partenariats ont-ils été créés ou consolidés pour faire face à l'itinérance?	<ul style="list-style-type: none"> <li>Les sources de financement sont plus nombreuses, et il y en a de nouvelles, p. ex. Centraide a indiqué les organismes d'aide aux sans-abri sur sa feuille de dons.</li> <li>L'engagement des ressources financières s'est amélioré sur un certain nombre d'années de la part d'un organisme ou grâce à la participation de nouveaux bailleurs de fonds.</li> <li>Des protocoles sur le partage des ressources ont été conclus entre les fournisseurs de services directs ou les entités.</li> </ul>	<ul style="list-style-type: none"> <li>Nombre de partenariats               <ul style="list-style-type: none"> <li>- par type</li> </ul> </li> </ul>

	La collectivité communique-t-elle le fruit de son expérience?	<ul style="list-style-type: none"> <li>• Les collectivités publient et distribuent des documents décrivant les leçons qu'elles ont retenues de leurs expériences.</li> </ul>	<ul style="list-style-type: none"> <li>• Degré de partage de l'information (de quelle nature? avec qui?)</li> </ul>
	Existe-t-il au niveau local des structures de gouvernance communautaire qui facilitent la prise de décisions?	<ul style="list-style-type: none"> <li>• Des comités directeurs sont établis pour regrouper tous les niveaux de gouvernement et diverses organisations non gouvernementales pour la prise de décisions en matière de planification, d'investissement et d'évaluation.</li> </ul>	<ul style="list-style-type: none"> <li>• Comité directeur en place (mandat, rapports de décisions)</li> </ul>



## Que voulons-nous réaliser?

### 8. Mesures concrètes prises par les collectivités pour améliorer les services et les installations d'aide aux sans-abri

En définitive, les collectivités doivent entreprendre des projets pour s'attaquer aux priorités définies dans leur plan communautaire et combler les lacunes existant dans les installations et les services pour les sans-abri de manière à former un continuum de services. À court terme, ces projets devraient atténuer certaines des conditions de vie difficiles des sans-abri et améliorer d'une certaine façon leur mode de vie.

**Groupe(s) visé(s) :** Intervenants de l'INSA et autres intervenants éventuels

Principale(s) question(s)	Moyens de mesurer le succès Exemples de questions	Exemples de mesures concrètes	Exemples d'indicateurs
<i>Les collectivités ont-elles pris des mesures pour améliorer les services et les installations d'aide aux sans-abri?</i>	Combien de projets les collectivités ont-elles entrepris pour s'attaquer aux priorités de leur plan?	<ul style="list-style-type: none"> <li>Des accords de contribution ont été signés.</li> </ul>	<ul style="list-style-type: none"> <li>Nombre de projets               <ul style="list-style-type: none"> <li>- par priorité du plan</li> </ul> </li> </ul>
	Combien a-t-on dépensé pour les projets?	<ul style="list-style-type: none"> <li>Les rapports annuels et les formulaires de rapport sur les résultats, qui sont présentés par les collectivités, font état de la situation.</li> </ul>	<ul style="list-style-type: none"> <li>Montants dépensés pour des projets</li> </ul>
	Les projets permettent-ils de s'attaquer aux priorités définies dans le plan? Quelles priorités?  Les projets visent-ils à combler des lacunes du continuum de services? Quelles lacunes?	<ul style="list-style-type: none"> <li>Les services ont été améliorés en devenant plus complets : plus de services offerts à plus de gens, des fonds accrus pour des activités précises (p. ex. pour réduire les cas d'expulsion).</li> <li>Ouverture ou rénovation d'installations; p. ex. Hamilton a rénové un établissement centenaire pour améliorer les conditions d'hygiène, donner plus d'intimité aux clients et accroître les services de counseling.</li> </ul>	<ul style="list-style-type: none"> <li>Nombre de projets               <ul style="list-style-type: none"> <li>- par priorité du plan</li> <li>- par lacune corrigée</li> </ul> </li> </ul>
	Y a-t-il eu des projets de recherche au niveau local?	<ul style="list-style-type: none"> <li>Saint John et Moncton ont financé des projets de recherche préliminaire visant à définir l'itinérance au niveau local.</li> </ul>	<ul style="list-style-type: none"> <li>Nombre de projets répondant à des besoins de recherche locaux</li> </ul>

<b>Que voulons-nous réaliser?</b>			
<p><b>9. Prise de décision améliorée en ce qui concerne les investissements</b></p> <p>Un de nos objectifs est de rendre les collectivités plus à même d'affecter leurs ressources là où elles sont vraiment nécessaires. Elles pourront le faire après avoir effectué des travaux de recherche et de planification, évalué les besoins et les lacunes et fixé les priorités.</p>			
<b>Groupe(s) visé(s) :</b> Intervenants de l'INSA			
<b>Principale(s) question(s)</b>	<b>Moyens de mesurer le succès Exemples de questions</b>	<b>Exemples d'améliorations concernant la prise de décisions</b>	<b>Exemples d'indicateurs</b>
<i>Les collectivités utilisent-elles plus efficacement les ressources mises à leur disposition pour lutter contre l'itinérance?</i>	Les investissements des collectivités tiennent-ils compte des lacunes et des priorités définies dans les plans communautaires?	<ul style="list-style-type: none"> <li>Les plans terminés représentent une réalisation. Le plan aide une collectivité à évaluer la situation, à définir ses besoins et à financer des projets permettant de répondre à ces besoins.</li> <li>Halifax a ciblé ses investissements en fonction des priorités définies dans son plan.</li> </ul>	<ul style="list-style-type: none"> <li>Nombre de projets               <ul style="list-style-type: none"> <li>- par lacunes corrigées</li> <li>- par priorité</li> </ul> </li> </ul>
	Les intervenants s'entendent-ils pour dire que les investissements ont été bien ciblés?	<ul style="list-style-type: none"> <li>À Edmonton, il y a eu un fort consensus, parmi les intervenants, sur les investissements qui ont été faits.</li> <li>Certaines collectivités tiennent des réunions trimestrielles pour faire rapport sur leurs activités; un compte rendu des délibérations et des décisions indique que les investissements ont reçu un appui. Une collectivité présente au conseil municipal un rapport annuel sur les changements apportés aux priorités à la suite de son expérience.</li> </ul>	<ul style="list-style-type: none"> <li>Opinions des intervenants</li> </ul>
	La représentation s'est-elle améliorée dans la collectivité au chapitre de la planification et de la prise de décision?	<ul style="list-style-type: none"> <li>Les clients sont mis à contribution, p. ex. une des dix grandes villes a fait participer les sans-abri à tous les aspects de l'établissement du plan et des priorités.</li> <li>Red Deer a amené la communauté autochtone à jouer un rôle beaucoup plus actif qu'avant le processus de planification.</li> </ul>	<ul style="list-style-type: none"> <li>Qualité de la planification et de la prise de décision               <ul style="list-style-type: none"> <li>- opinion des intervenants</li> </ul> </li> </ul>

	Les plans communautaires ont-ils été révisés et mis à jour en fonction de l'expérience de l'INSA et des pratiques exemplaires?	<ul style="list-style-type: none"> <li>Les plans sont évalués et modifiés en fonction de l'expérience acquise et de l'évolution de la situation, p. ex. une ville a construit un établissement distinct pour les transgenres, conformément aux besoins définis par la collectivité.</li> </ul>	<ul style="list-style-type: none"> <li>Révisions et mises à jour des plans <ul style="list-style-type: none"> <li>Expérience de l'INSA</li> <li>Meilleures pratiques</li> </ul> </li> </ul>
	L'évaluation est-elle incorporée en tant qu'outil de décision clé?	<ul style="list-style-type: none"> <li>Les décisions relatives aux investissements sont basées sur des évaluations qui indiquent ce qui donne les meilleurs résultats.</li> </ul>	<ul style="list-style-type: none"> <li>Nombre d'évaluations utilisées dans le processus de décision</li> </ul>

## INITIATIVE NATIONALE POUR LES SANS-ABRI RÉSULTATS À MOYEN TERME

<b>Que voulons-nous réaliser?</b>			
<b>1. Meilleures compréhension et connaissance de la problématique de l'itinérance</b>			
<b>Groupe(s) visé(s) :</b>			
<b>Principale(s) question(s)</b>	<b>Moyens de mesurer le succès Exemples de questions</b>	<b>Exemples d'amélioration de la compréhension et de la connaissance du problème</b>	<b>Exemples d'indicateurs</b>
<i>Les intervenants ont-ils une meilleure connaissance et compréhension de la problématique de l'itinérance (p.ex., aspects démographiques, besoins, causes profondes, etc.)?</i>	Les intervenants ont-ils une meilleure connaissance des caractéristiques démographiques et autres de la population de sans-abri?	<ul style="list-style-type: none"> <li>Les intervenants ont l'impression d'avoir une connaissance approfondie des caractéristiques de la population de sans-abri dans leur localité.</li> </ul>	<ul style="list-style-type: none"> <li>Opinion des intervenants</li> <li>Opinion d'experts</li> </ul>
	Les intervenants ont-ils une plus grande connaissance des besoins des sans-abri?	<ul style="list-style-type: none"> <li>En se basant sur des évaluations des besoins, les intervenants sont capable de définir les besoins des sans-abri dans leur localité.</li> </ul>	<ul style="list-style-type: none"> <li>Opinion des intervenants</li> <li>Opinion d'experts</li> <li>Évaluations de besoins déjà effectuées</li> </ul>
	Les intervenants ont-ils une meilleure compréhension des causes profondes de l'itinérance?	<ul style="list-style-type: none"> <li>Les intervenants sont capables de discuter des causes profondes de l'itinérance et d'appliquer dans leur travail la compréhension qu'ils en ont.</li> </ul>	<ul style="list-style-type: none"> <li>Opinion des intervenants</li> <li>Opinion d'experts</li> </ul>
	Les mesures prises par les intervenants témoignent-elles d'une meilleure compréhension des causes profondes de l'itinérance et des caractéristiques et besoins des sans-abri?	<ul style="list-style-type: none"> <li>Les projets et initiatives témoignent d'une meilleure compréhension du problème et des besoins.</li> </ul>	<ul style="list-style-type: none"> <li>Détermination par des intervenants/ experts de la mesure dans laquelle les projets/ initiatives répondent aux besoins actuels</li> </ul>

<i>Le grand public comprend-il mieux la problématique de l'itinérance?</i>	Le grand public comprend-il les causes profondes de l'itinérance?	<ul style="list-style-type: none"> <li>• Des discussions et des débats ouverts avec des membres du grand public révèlent que la population comprend les causes profondes de l'itinérance.</li> <li>• Des citoyens se mobilisent pour s'attaquer aux causes profondes du problème.</li> </ul>	<ul style="list-style-type: none"> <li>• Opinion des intervenants</li> <li>• Objet sur lequel sont centrées les activités du grand public</li> </ul>
	Le grand public a-t-il une plus grande connaissance des caractéristiques démographiques et autres de la population de sans-abri?	<ul style="list-style-type: none"> <li>• Des discussions et des débats ouverts avec des membres du grand public révèlent que la population connaît les caractéristiques de la population de sans-abri.</li> <li>• Un sondage de l'opinion publique révèle que les gens ont une plus grande connaissance des caractéristiques de la population de sans-abri.</li> </ul>	<ul style="list-style-type: none"> <li>• Opinion des intervenants</li> <li>• Résultats de sondages</li> </ul>

<b>Que voulons-nous réaliser?</b>			
<b>2. Augmentation et expansion des mesures prises pour combattre l'itinérance</b>			
<b>Groupe(s) visé(s) :</b>			
<b>Principale(s) question(s)</b>	<b>Moyens de mesurer le succès Exemples de questions</b>	<b>Exemples d'augmentation et d'expansion des mesures prises pour combattre l'itinérance</b>	<b>Exemples d'indicateurs</b>
<p><i>Des mesures efficaces sont-elles prises par tous les ordres de gouvernement pour apporter des solutions au problème de l'itinérance?</i></p> <p><b>(Nota : attente d'une intervention à quelque autre niveau?)</b></p>	<p>L'efficacité des initiatives prises par les divers niveaux de gouvernement (fédéral, provinciaux/territoriaux, municipaux) pour combattre l'itinérance a-t-elle augmentée?</p>	<ul style="list-style-type: none"> <li>• Des politiques et des plans d'action axés sur la lutte contre l'itinérance sont appliqués à tous les niveaux de gouvernement. Mis ensemble, ils représentent un ensemble optimal de mesures pour combattre l'itinérance.</li> </ul>	<ul style="list-style-type: none"> <li>• Existence de <ul style="list-style-type: none"> <li>- politiques</li> <li>- plans d'action</li> <li>- documents stratégiques</li> <li>- programmes</li> </ul> </li> </ul>

<b>Que voulons-nous réaliser?</b>			
<b>3. Plus grande prise en charge locale des processus et solutions</b>			
<b>Groupe(s) visé(s) :</b>			
<b>Principale(s) question(s)</b>	<b>Moyens de mesurer le succès Exemples de questions</b>	<b>Exemples d'augmentation de la prise en charge locale</b>	<b>Exemples d'indicateurs</b>
<i>Les collectivités sont-elles proactivement engagées dans la conception et l'application de solutions?</i>	Les collectivités élaborent-elles et appliquent-elles des stratégies de leur propre initiative?	<ul style="list-style-type: none"> <li>Des stratégies d'élaboration et d'application de solutions sont établies sans la participation du gouvernement.</li> </ul>	<ul style="list-style-type: none"> <li>Existence de stratégies sans la participation du gouvernement</li> </ul>
	Les collectivités participent-elles aux décisions concernant la sélection des projets et l'attribution des fonds?	<ul style="list-style-type: none"> <li>Les collectivités participent activement aux décisions concernant la sélection des projets et l'attribution des fonds.</li> </ul>	<ul style="list-style-type: none"> <li>Niveau de participation de représentants de la collectivité <ul style="list-style-type: none"> <li>- représentation de la collectivité dans les comités de sélection</li> </ul> </li> </ul>
	Le nombre de partenaires communautaires augmente-t-il dans chaque collectivité?	<ul style="list-style-type: none"> <li>Les programmes et initiatives réalisés dans les collectivités attirent et retiennent un nombre toujours croissant de partenaires communautaires.</li> </ul>	<ul style="list-style-type: none"> <li>Nombre de partenaires communautaires</li> </ul>
	L'implication de la collectivité se poursuit-elle après l'étape de la planification?	<ul style="list-style-type: none"> <li>Les collectivités demeurent impliquées pendant toute la durée d'un projet (p. ex., via leur représentation au sein des comités consultatifs).</li> </ul>	<ul style="list-style-type: none"> <li>Niveau d'implication des représentants locaux</li> </ul>

<b>Que voulons-nous réaliser?</b>			
<b>4. Réalisation des objectifs prioritaires et adoption d'approches innovatrices et de pratiques exemplaires</b>			
<b>Groupe(s) visé(s) :</b>			
<b>Principale(s) question(s)</b>	<b>Moyens de mesurer le succès Exemples de questions</b>	<b>Exemples de réalisation des objectifs prioritaires et d'adoption d'approches innovatrices et de pratiques exemplaires</b>	<b>Exemples d'indicateurs</b>
<i>S'est-on attaqué aux priorités?</i>	À quelles priorités s'est-on attaqué?	<ul style="list-style-type: none"> <li>Mesure dans laquelle on s'est attaqué par des projets et des programmes communautaires à toutes les priorités identifiées.</li> </ul>	<ul style="list-style-type: none"> <li>Liste de contrôle des priorités — champ d'application</li> </ul>
	Quelles lacunes restent à combler?	<ul style="list-style-type: none"> <li>Priorités qui ont été identifiées mais pour lesquelles il n'a pas été établi de projets ou de programmes communautaires.</li> </ul>	<ul style="list-style-type: none"> <li>Liste de contrôle des priorités — lacunes</li> </ul>
<i>A-t-on appliqué des approches innovatrices?</i>	Quelles approches innovatrices ont été mises en oeuvre?	<ul style="list-style-type: none"> <li>Détermination et mise en œuvre de nouvelles façons d'apporter des solutions à des problèmes liés à l'itinérance.</li> </ul>	<ul style="list-style-type: none"> <li>Liste des approches innovatrices qui ont été mises en œuvre</li> </ul>
<i>A-t-on appliqué des pratiques exemplaires éprouvées?</i>	Quelles pratiques exemplaires a-t-on appliquées?	<ul style="list-style-type: none"> <li>Détermination des pratiques exemplaires éprouvées (ou évaluées) qui ont été appliquées dans les collectivités.</li> </ul>	<ul style="list-style-type: none"> <li>Liste des pratiques exemplaires qui ont été appliquées</li> </ul>



## INITIATIVE NATIONALE POUR LES SANS-ABRI RÉSULTATS À LONG TERME

<b>Que voulons-nous réaliser?</b>			
<b>1. Poursuite par tous les secteurs de la société du travail entrepris pour combattre l'itinérance</b>			
<b>Groupe(s) visé(s) :</b>			
<b>Principale(s) question(s)</b>	<b>Moyens de mesurer le succès Exemples de questions</b>	<b>Exemples de poursuite du travail entrepris</b>	<b>Exemples d'indicateurs</b>
<i>Les initiatives se sont-elles poursuivies après l'engagement désengagement du gouvernement?</i>	Les initiatives se sont-elles poursuivies après la réception de l'aide financière gouvernementale?	<ul style="list-style-type: none"> <li>Les programmes et initiatives mis en oeuvre dans le cadre de stratégies fédérales se poursuivent après l'arrêt du financement fédéral grâce à l'intervention de partenaires au niveau local.</li> </ul>	<ul style="list-style-type: none"> <li>Durée des projets après la cessation de l'aide gouvernementale</li> </ul>
<i>Des structures ont-elles été mises en place pour assurer le maintien de l'engagement local?</i>	Les collectivités ont-elles établi des infrastructures pour remédier aux problèmes reliés à l'itinérance?	<ul style="list-style-type: none"> <li>Des groupes communautaires et des comités permanents municipaux, par exemple, ont été établis. Des affectations budgétaires ont été faites et des ressources ont été engagées pour combattre l'itinérance.</li> <li>À Vancouver, le plan communautaire a été soumis pour ratification à tous les conseils municipaux.</li> </ul>	<ul style="list-style-type: none"> <li>Nombre et type d'infrastructures</li> <li>Rapports de décisions confirmant que les plans ont été approuvés</li> </ul>

<b>Que voulons-nous réaliser?</b>			
<b>2. Augmentation de l'intégralité du continuum de services</b>			
<b>Groupe(s) visé(s) :</b>			
<b>Principale(s) question(s)</b>	<b>Moyens de mesurer le succès Exemples de questions</b>	<b>Exemples d'augmentation de l'intégralité du continuum de services</b>	<b>Exemples d'indicateurs</b>
<i>A-t-on établi dans toutes les collectivités du pays un continuum complet de services aux sans-abri?</i>	Quels sont les services offerts dans les collectivités qui ne l'étaient pas auparavant?	<ul style="list-style-type: none"> <li>Un examen des services en place en regard du continuum de services complet qui devrait théoriquement exister révèle que les services offerts couvrent de plus en plus de besoins.</li> </ul>	<ul style="list-style-type: none"> <li>Liste de contrôle des services offerts en regard de la gamme complète (en utilisant comme repère l'analyse des besoins qui est faite dans le plan communautaire)</li> </ul>
	Quelles lacunes persistent?	<ul style="list-style-type: none"> <li>Un examen des services en place en regard du continuum de services complet qui devrait théoriquement exister révèle que les lacunes dans les services diminuent en nombre.</li> </ul>	<ul style="list-style-type: none"> <li>Liste de contrôle des services offerts en regard de la gamme complète (en utilisant comme repère l'analyse des besoins qui est faite dans le plan communautaire)</li> </ul>

<b>Que voulons-nous réaliser?</b>			
<b>3. Amélioration de la situation des sans-abri</b>			
<b>Groupe(s) visé(s) :</b>			
<b>Principale(s) question(s)</b>	<b>Moyens de mesurer le succès Exemples de questions</b>	<b>Exemples d'amélioration de la situation des sans-abri</b>	<b>Exemples d'indicateurs</b>
<i>Les conditions sont-elles meilleures pour les sans-abri?</i>	Est-ce qu'on répond aux besoins fondamentaux des sans-abri?	<ul style="list-style-type: none"> <li>On répond aux besoins d'une plus grande proportion de sans-abri d'une localité (p. ex., en nourriture, en vêtements et en hébergement de nuit).</li> </ul>	<ul style="list-style-type: none"> <li>Mesure dans laquelle on répond aux besoins fondamentaux</li> </ul>
	La qualité de vie des sans-abri a-t-elle augmenté?	<ul style="list-style-type: none"> <li>Les sans-abri disent avoir un plus grand sentiment de confort et éprouver moins de privations.</li> </ul>	<ul style="list-style-type: none"> <li>Information communiquée concernant la qualité de vie</li> </ul>

## INITIATIVE NATIONALE POUR LES SANS-ABRI RÉSULTAT ULTIME

<b>Que voulons-nous réaliser?</b>			
<b>1. Contribution à la réduction et à la prévention de l'itinérance au Canada</b>			
<b>Groupe(s) visé(s) :</b>			
<b>Principale(s) question(s)</b>	<b>Moyens de mesurer le succès Exemples de questions</b>	<b>Exemples de contribution à la réduction et à la prévention de l'itinérance au Canada</b>	<b>Exemples d'indicateurs</b>
<i>Y-a-t-il moins de sans-abri au Canada?</i>	Le niveau de l'itinérance a-t-il été réduit?	<ul style="list-style-type: none"> <li>On observe une diminution constante des niveaux globaux d'itinérance dans les collectivités et à l'échelle de tout le pays.</li> </ul>	<ul style="list-style-type: none"> <li>Nombre global de sans-abri</li> </ul>
	Y a-t-il moins de nouveaux cas d'itinérance?	<ul style="list-style-type: none"> <li>Une analyse des données sur l'itinérance révèle une diminution des nouveaux cas d'itinérance, ce qui indique une meilleure prévention du problème qu'auparavant.</li> </ul>	<ul style="list-style-type: none"> <li>Nouveaux cas d'itinérance</li> </ul>