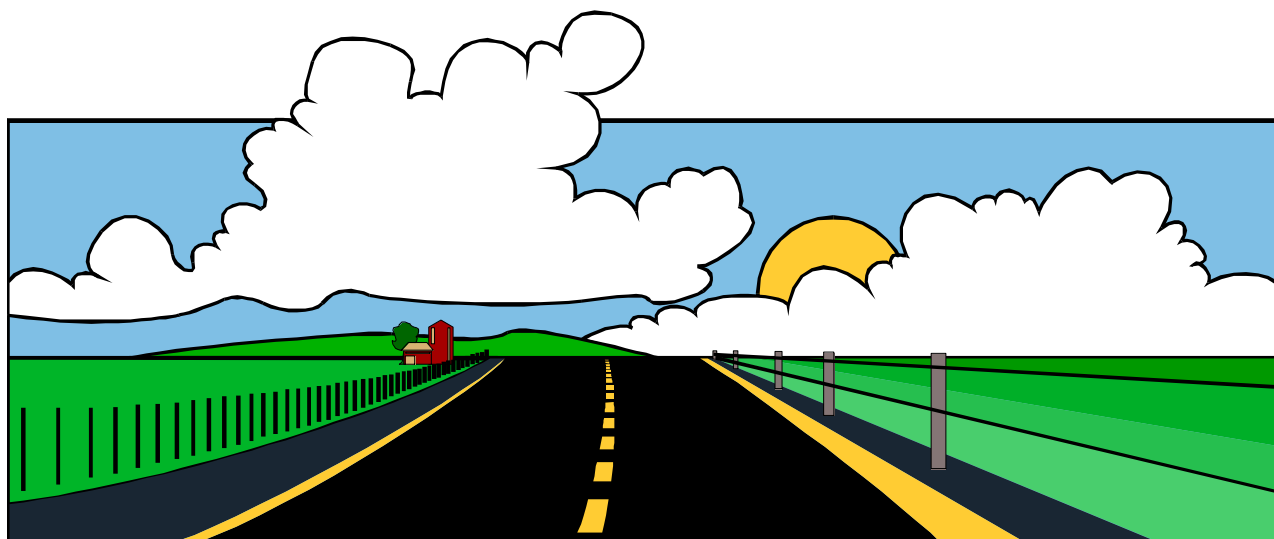




# Enquête sur les véhicules au Canada

*4ième trimestre, 1999*



Transports  
Canada

*CCATM*

Conseil Canadien des Administrators  
en Transport Motorisé



Statistique  
Canada

Canada

## Des données sous plusieurs formes

Statistique Canada diffuse les données sous formes diverses. Outre les publications, des totalisations habituelles et spéciales sont offertes. Les données sont disponibles sur Internet, disque compact, disquette, imprimé d'ordinateur, microfiche et microfilm, et bande magnétique. Des cartes et d'autres documents de référence géographiques sont disponibles pour certaines sortes de données. L'accès direct à des données agrégées est possible par le truchement de CANSIM, la base de données ordiolingue et le système d'extraction de Statistique Canada.

## Comment obtenir d'autres renseignements

Toute demande de renseignements au sujet de la présente publication ou au sujet de statistiques ou de services connexes doit être adressée à : Jean-Robert Larocque, Statistique Canada, Ottawa, Ontario, K1A 0T6 (téléphone : (613) 951-2486) ou à l'un des centres de consultation régionaux de Statistique Canada :

Halifax	(902) 426-5331	Regina	(306) 780-5405
Montréal	(514) 283-5725	Edmonton	(403) 495-3027
Ottawa	(613) 951-8116	Calgary	(403) 292-6717
Toronto	(416) 973-6586	Vancouver	(604) 666-3691
Winnipeg	(204) 983-4020		

Vous pouvez également visiter notre site sur le Web :  
<http://www.statcan.ca>

Un service d'appel interurbain sans frais est offert à **tous les utilisateurs qui habitent à l'extérieur des zones de communication locale** des centres de consultation régionaux.

<b>Service national de renseignements</b>	<b>1 800 263-1136</b>
<b>Service national d'appareils de télécommunications pour les malentendants</b>	<b>1 800 363-7629</b>
<b>Numéro pour commander seulement (Canada et États-Unis)</b>	<b>1 800 267-6677</b>

## Renseignement sur les commandes/abonnements

### Les prix n'incluent pas la taxe de vente

Faites parvenir votre commande à Statistique Canada, Division des opérations et de l'intégration, Gestion de la circulation, 120, avenue Parkdale, Ottawa (Ontario) K1A 0T6 ou téléphonez au **(613) 951-7277** or **1-800 700-1033**, par télécopieur au **(613) 951-1584** ou **1 800 889-9734** ou via l'Internet: [order@statcan.ca](mailto:order@statcan.ca). Pour changement d'adresse veuillez fournir votre ancienne et nouvelle adresse. On peut aussi se procurer les publications de Statistique Canada auprès des agents autorisés, des librairies locales et des bureaux locaux de Statistique Canada.

## Normes de service au public

Afin de maintenir la qualité du service au public, Statistique Canada observe des normes établies en matière de produits et de services statistiques, de diffusion d'information statistique, de services à recouvrement des coûts et de services aux répondants. Pour obtenir une copie de ces normes de service, veuillez communiquer avec le centre de consultation régional de Statistique Canada le plus près de chez vous.



Statistique Canada

division des transports

# Enquête sur les véhicules au Canada

4<sup>ième</sup> trimestre, 1999

Publication autorisée par le ministre  
responsable de Statistique Canada

© Ministre de l'Industrie, 2000

Tous droits réservés. Il est interdit de reproduire ou de Transmettre le contenu de la présente publication, sous quelque forme ou par quelque moyen que ce soit, enregistrement sur support magnétique, reproduction électronique, mécanique, photographique, ou autre, ou de l'emmagasiner dans un système de recouvrement, sans l'autorisation écrite préalable des Services de concession des droits de licence, Division du marketing, Statistique Canada, Ottawa, Ontario, Canada K1A 0T6.

Octobre 2000

N° 53F0004-XIF au catalogue

Périodicité : trimestrielle

ISSN 1480-7507

Ottawa

---

Note de reconnaissance

*Le succès du système statistique du Canada repose sur un partenariat bien établi entre Statistique Canada et la population, les entreprises et les administrations canadiennes. Sans cette collaboration et cette bonne volonté, il serait impossible de produire des statistiques précises et actuelles.*

---

## Signes conventionnels

---

*Les signes conventionnels suivants sont employés uniformément dans les publications de Statistique Canada:*

- .. nombres indisponibles.*
  - ... n'ayant pas lieu de figurer.*
  - néant ou zéro.*
  - nombres infimes.*
  - e nombres estimés.*
  - p nombres provisoires.*
  - r nombres rectifiés.*
  - x confidentiel en vertu des dispositions de la Loi sur la statistique relatives au secret.*
- 

## Remerciements

La présente publication a été préparée au division des transports sous la direction générale de **Tricia Trépanier**, directeur de la Division des transports et de **John Ross**, Chef du Section de camionnage.

Les principaux auteurs de cette publication étaient **Adam Wronski** et **Wendy Christoff**.

Les personnes suivantes ont participé à la collecte et la préparation des données:

**La division des transports, Enquête sur les véhicules au Canada**

Wendy Christoff, Mike Fahey, Sean Fagan, Linda Manolikakis

**La division des transports, Système et intégration des données**

Serge Robert, Shirley Wong, Sébastien Laporte

**Méthodes d'enquêtes auprès des entreprises**

Adam Wronski, Benoit Allard, Peter Xiao, Steve Matthews

**La division des opérations et de l'intégration**

Gisèle Gariépy-Denis, Danielle Côté, Julie Gagnon, section ITAO

**La division de la recherche et du développement des opérations**

Ghislaine Desgagné

**Counsel Canadien des administrateurs en transport motorisé et Administrateurs provinciaux et territoriaux des bureaux d'immatriculation des véhicules**

*Une note spéciale d'appréciation va à Transports Canada qui par leur vision d'avenir et leur financement ont rendu cette enquête possible.*

## TABLE DES MATIÈRES

<b>FAITS SAILLANTS.....</b>	<b>7</b>
<b>1. INTRODUCTION.....</b>	<b>8</b>
<b>2. VUE D'ENSEMBLE DE L'ENQUÊTE.....</b>	<b>8</b>
<b>3. CONCEPTS ET DÉFINITIONS.....</b>	<b>9</b>
3.1 LA POPULATION D'INTÉRÊT.....	9
3.2 DÉFINITIONS DES VARIABLES ESTIMÉES.....	9
3.3 DÉFINITIONS DES CARACTÉRISTIQUES DES VÉHICULES.....	9
3.4 DÉFINITIONS DES CARACTÉRISTIQUES D'UTILISATION DES VÉHICULES.....	9
<b>4. MÉTHODES.....</b>	<b>10</b>
4.1 PLAN DE SONDAGE.....	11
4.1.1 <i>Population observée et base de sondage</i> .....	11
4.1.2 <i>Plan d'échantillonnage</i> .....	11
4.1.3 <i>Taille de l'échantillon</i> .....	12
4.2 COLLECTE ET TRAITEMENT DES DONNÉES.....	12
4.2.1 <i>Collecte des données</i> .....	12
4.2.2 <i>Vérification et imputation</i> .....	12
4.2.3 <i>Estimation</i> .....	13
<b>5. QUALITÉ DES DONNÉES.....</b>	<b>13</b>
5.1 SOURCES D'ERREURS.....	13
5.2 ERREUR D'ÉCHANTILLONNAGE.....	13
5.3 ERREURS NON DUES À L'ÉCHANTILLONNAGE.....	14
5.3.1 <i>Erreurs de couverture</i> .....	14
5.3.2 <i>Erreurs de réponse</i> .....	15
5.3.3 <i>Erreurs de non-réponse</i> .....	15
5.3.4 <i>Erreurs de traitement</i> .....	15
5.4 MESURE DE LA QUALITÉ.....	16
5.4.1 <i>Taux de réponse</i> .....	16
5.4.2 <i>Taux d'imputation relatif et pourcentage des véhicules-jours imputés</i> .....	16
5.4.3 <i>Coefficient de variation</i> .....	17
5.4.4 <i>Indicateur de qualité</i> .....	17
5.5 NOTES POUR COMPARAISONS CHRONOLOGIQUES.....	17
<b>6. GLOSSAIRE.....</b>	<b>17</b>

## LISTE DES TABLEAU

No.  
Page

1.	NOMBRE DE VÉHICULES DANS LA BASE DE SONDAGE SELON LE TYPE DE VÉHICULE ET LA JURIDICTION .....	19
2.	NOMBRE DE VÉHICULES DANS LE CHAMP DE L'ENQUÊTE SELON LE TYPE DE VÉHICULE ET LA JURIDICTION .....	20
3.	PASSAGERS-KM SELON LE TYPE DE VÉHICULE ET LA JURIDICTION .....	21
4.	VÉHICULES-KM SELON LE TYPE DE VÉHICULE ET LA JURIDICTION .....	22
5.	NOMBRE DE VÉHICULES DANS LA BASE DE SONDAGE SELON LE TYPE DE VÉHICULE ET LE TYPE DE CARBURANT .....	23
6.	PASSAGERS-KM SELON LE TYPE DE VÉHICULE ET L'ANNÉE DU VEHICULE .....	24
7.	VÉHICULES-KM SELON LE TYPE DE VÉHICULE ET L'ANNÉE DU VEHICULE .....	25
8.	PASSAGERS-KM SELON LE TYPE DE VÉHICULE ET LE TYPE DE CARROSSERIE DU VÉHICULE .....	26
9.	VÉHICULES-KM SELON LE TYPE DE VÉHICULE ET LE TYPE DE CARROSSERIE DU VÉHICULE .....	27
10.	NOMBRE DE VÉHICULES DANS LE CHAMP DE L'ENQUÊTE SELON LE TYPE DE VÉHICULE ET LE TYPE DE CARROSSERIE DU VÉHICULE .....	28
11.	PASSAGERS-KM SELON LE TYPE DE VÉHICULE ET LE TYPE DE CARBURANT .....	29
12.	VÉHICULES-KM SELON LE TYPE DE VÉHICULE ET LE TYPE DE CARBURANT .....	30
13.	PASSAGERS-KM SELON LE TYPE DE VÉHICULE ET LE JOUR DE LA SEMAINE.....	31
14.	VÉHICULES -KM SELON LE TYPE DE VÉHICULE ET LE JOUR DE LA SEMAINE .....	32
15.	PASSAGERS-KM SELON LE TYPE DE VÉHICULE ET LE GROUPE D'ÂGE DU CONDUCTEUR .....	33
16.	VÉHICULES-KM SELON LE TYPE DE VÉHICULE ET LE GROUPE D'ÂGE DU CONDUCTEUR .....	34
17.	PASSAGERS-KM SELON LE TYPE DE VÉHICULE ET ET LA RAISON DU DÉPLACEMENT – VÉHICULES JUSQU'À 4,5 T .....	35
18.	VÉHICULES-KM SELON LE TYPE DE VÉHICULE ET LA RAISON DU DÉPLACEMENT – VÉHICULES JUSQU'À 4,5 T .....	36
19.	PASSAGERS-KM SELON LE TYPE DE VÉHICULE ET ET LA RAISON DU DÉPLACEMENT – CAMIONS DE PLUS DE 4,5 T .....	37
20.	VÉHICULES-KM SELON LE TYPE DE VÉHICULE ET LA RAISON DU DÉPLACEMENT – CAMIONS DE PLUS DE 4,5 T .....	38
21.	VÉHICULES -KM SELON LE TYPE DE VÉHICULE ET LA RAISON DU DÉPLACEMENT - AUTOBUS .....	39
22.	PASSAGERS-KM SELON LE TYPE DE VÉHICULE ET LE SEXE DU CONDUCTEUR .....	40
23.	VÉHICULES-KM SELON LE TYPE DE VÉHICULE LE SEXE DU CONDUCTEUR .....	41
24.	PASSAGERS-KM SELON LE TYPE DE VÉHICULE ET L'HEURE DU JOUR .....	42
25.	VÉHICULES-KM SELON LE TYPE DE VÉHICULE ET L'HEURE DU JOUR .....	43
26.	PASSAGERS-KM SELON LE TYPE DE VÉHICULE ET LE TRANSPORT DE MARCHANDISES DANGEREUSES .....	44
27.	VÉHICULES-KM SELON LE TYPE DE VÉHICULE ET LE TRANSPORT DE MARCHANDISES DANGEREUSES .....	45
28.	PASSAGERS-KM SELON LE TYPE DE VÉHICULE ET LE TYPE DU JOUR .....	46
29.	VÉHICULES-KM SELON LE TYPE DE VÉHICULE ET LE TYPE DU JOUR .....	47
30.	PASSAGERS-KM SELON LE TYPE DE VÉHICULE ET LE TYPE DE ROUTE .....	48
31.	VÉHICULES-KM SELON LE TYPE DE VÉHICULE ET LE TYPE DE ROUTE.....	49
32.	PASSAGERS-KM SELON LE TYPE DE VÉHICULE ET LE GROUPE D'ÂGE DES PASSAGERS – VÉHICULES JUSQU'À 4,5 T .....	50
33.	PASSAGERS-KM SELON LE TYPE DE VÉHICULE, LE GROUPE DE VÉHICULE ET LA RAISON DU DÉPLACEMENT – VÉHICULES JUSQU'À 4,5 T .....	51
34.	VÉHICULES -KM SELON LE TYPE DE VÉHICULE, LE GROUPE DE VÉHICULE ET LA RAISON DU DÉPLACEMENT – VÉHICULES JUSQU'À 4,5 T .....	52
35.	PASSAGERS-KM SELON LE TYPE DE VÉHICULE, LE TYPE DU JOUR ET L'HEURE DU JOUR .....	53
36.	VÉHICULES-KM SELON LE TYPE DE VÉHICULE, LE TYPE DU JOUR ET L'HEURE DU JOUR .....	54
37.	PASSAGERS-KM SELON LE TYPE DE VÉHICULE, LE GROUPE D'ÂGE DU CONDUCTEUR ET LE SEXE DU CONDUCTEUR .....	55
38.	VÉHICULES-KM SELON LE TYPE DE VÉHICULE, LE GROUPE D'ÂGE DU CONDUCTEUR ET LE SEXE DU CONDUCTEUR.....	56
39.	CARBURANT ACHETÉ SELON LE TYPE DE VÉHICULE ET LE TYPE DE CARBURANT .....	57
40.	NOMBRE DE VÉHICULES DANS LA BASE DE SONDAGE SELON LA JURIDICTION ET L'ANNÉE DU VEHICULE – VÉHICULES JUSQU'À 4,5 T .....	58
41.	NOMBRE DE VÉHICULES DANS LA BASE DE SONDAGE SELON LA JURIDICTION ET L'ANNÉE DU VEHICULE – CAMIONS DE 4,5 T À 15 T .....	59
42.	NOMBRE DE VÉHICULES DANS LA BASE DE SONDAGE SELON LA JURIDICTION ET L'ANNÉE DU VEHICULE – CAMIONS DE PLUS DE 15 T .....	60
43.	NOMBRE DE VÉHICULES DANS LA BASE DE SONDAGE SELON LA JURIDICTION ET L'ANNÉE DU VEHICULE – AUTOBUS .....	61

**FAITS SAILLANTS**

- Pendant ce trimestre, plus de 17 millions de véhicules avaient une plaque d'immatriculation valide au Canada et faisaient partie de la population cible pour l'Enquête sur les véhicules au Canada.
- D'après les estimations, ces véhicules ont parcouru 79 milliards de kilomètres entre le 1er octobre et le 31 décembre 1999.
- Pendant ce trimestre, les véhicules de poids brut de moins de 4 500 kg ont parcouru en moyenne 4 300 kilomètres tandis que les plus gros camions (les camions de poids brut de 15 000 kg ou plus) ont parcouru en moyenne 21 400 kilomètres.

## INTRODUCTION

Sans mesures régulières de l'activité des véhicules sur route, les statistiques sur l'activité de transport au Canada étaient insuffisantes. Alors que les véhicules dominent le transport de passagers et de marchandises, il n'existait pas de mesures du total de véhicules-kilomètres, passagers-kilomètres ou tonnes-kilomètres.

L'Enquête sur les véhicules au Canada (EVC), élaborée à la demande de Transports Canada, vise à combler cette lacune statistique. L'enquête donne des estimations annuelles du véhicules-kilomètres parcouru, réparti par type de véhicule et caractéristique, comme l'âge et le sexe du conducteur, la période de la journée et la saison. Les résultats seront la principale source de renseignements sur l'utilisation des véhicules sur route pour les chercheurs et les membres du public que ces questions intéressent.

Transports Canada a l'intention de combiner ces données avec d'autres pour améliorer la sécurité routière, observer la consommation de carburant et étudier les effets de l'utilisation des véhicules sur l'environnement.

## VUE D'ENSEMBLE DE L'ENQUÊTE

L'EVC est une enquête à participation volontaire, fondée sur les véhicules, qui donne des estimations annuelles de l'activité sur route (véhicules-kilomètres, passagers-kilomètres et tonnes-kilomètres) des véhicules immatriculés au Canada. Un échantillon trimestriel de véhicules est tiré d'une base de sondage des fichiers d'immatriculation des véhicules fournis par les provinces et les territoires.

La composante provinciale de l'enquête comprend deux volets. Le premier est une interview téléphonique assistée par ordinateur (ITAO) des propriétaires des véhicules immatriculés échantillonnés. Cette interview sert à recueillir certains renseignements généraux sur l'utilisation du véhicule ainsi qu'à demander au répondant de remplir un carnet de bord pendant sept jours. Le carnet de bord lui est alors envoyé par la poste. S'il est impossible de rejoindre les répondants par téléphone, on leur envoie le carnet avec un bref questionnaire pour leur demander certains des renseignements normalement recueillis pendant l'ITAO.

La composante territoriale de l'enquête comprend deux cartes postales, dont l'une est envoyée aux répondants au début du trimestre et l'autre à la fin du trimestre. La première demande aux répondants de prendre une lecture de l'odomètre au début du premier jour du trimestre. Tous ceux qui renvoient la première carte postale en reçoivent une seconde, qui leur demande de prendre une nouvelle lecture de l'odomètre au début du premier jour du trimestre suivant. Ces deux lectures d'odomètre permettent de calculer la distance parcourue par le véhicule pendant le trimestre.

La collecte des données de l'enquête a débuté le 1<sup>er</sup> février 1999. Seulement huit listes provinciales / territoriales d'immatriculation des véhicules sont arrivées à temps pour figurer dans l'échantillon à l'époque, mais les autres listes sont arrivées avant la fin de l'année 1999. À compter du 1<sup>er</sup> octobre 1999, l'enquête comprend les véhicules de chaque province et territoire.

L'EVC donne des estimations annuelles et trimestrielles du transport sur route des véhicules immatriculés au Canada. Les estimations sont données par type de véhicule et d'autres variables, comme les caractéristiques des conducteurs et des véhicules, la période de la journée et la saison.

Le présent document présente les concepts et les méthodes utilisées et traite de la qualité des données pour le quatrième trimestre de 1999.

Les utilisateurs qui veulent des renseignements supplémentaires de Statistique Canada peuvent les obtenir en s'adressant à la Division des transports ( 613- 951-2486, laroque@statcan.ca, télécopieur 613- 951-0579).



## CONCEPTS ET DÉFINITIONS

### 3.1 LA POPULATION D'INTÉRÊT

La population d'intérêt comprend tous les véhicules motorisés immatriculés au Canada, à l'exclusion des remorques, des motocyclettes, des véhicules hors route (p. ex., motoneiges, motodunes, amphibies) et du matériel spécial (p. ex., grues, balayeuses mécaniques, chasse-neige et rétrocaveuses) à n'importe quel moment de la période de référence, c.-à-d. au quatrième trimestre de 1999.

### 3.2 DÉFINITIONS DES VARIABLES ESTIMÉES

Les véhicules-kilomètres sont la distance parcourue par les véhicules sur route.

Les passagers-kilomètres sont la somme des distances parcourues par les passagers individuels. Pour les camions dont le poids brut est de 4,5 tonnes ou plus (voir la définition de *type de véhicule* ci-après) et pour les autobus de transport urbain, la déclaration des passagers n'est pas nécessaire. Par conséquent, ces passagers ne sont pas compris dans les estimations du nombre de passagers-kilomètres. De même, le nombre de passagers se calcule en fonction de la moyenne du nombre de passagers au début de chaque déplacement et du nombre de passagers à la fin de chaque déplacement (voir la définition de *longueur du déplacement* ci-après), auquel s'ajoute le conducteur.

Le carburant acheté est la quantité de carburant acheté pour faire rouler les véhicules. Cela comprend les achats effectués pour l'exploitation hors route du véhicule. Ces achats sont jugés, par contre, négligeables.

### 3.3 DÉFINITIONS DES CARACTÉRISTIQUES DES VÉHICULES

Le type de véhicule reflète la classification créée pour l'EVC en fonction des renseignements contenus dans les fichiers d'immatriculation des véhicules ou la base de sondage (voir les détails à 4.2.1, Base de sondage). Il y a quatre types de véhicules. Les autobus viennent en premier, puisque la classification est fondée sur l'utilisation plutôt que sur la masse. Les autres véhicules sont ensuite répartis en trois groupes de masse : véhicules légers dont le poids brut est inférieure à 4,5 tonnes, camions dont le poids brut est de 4,5 tonnes ou plus et moins de 15 tonnes, et camions dont le poids brut est de 15 tonnes ou plus.

Le genre de carrosserie est déterminé par le répondant, et non par le constructeur ou la base de sondage. Le répondant doit choisir entre : voiture, familiale, fourgonnette, véhicule utilitaire sport, camionnette de type «pick-up», camion porteur, tracteur, autobus et autre. Les réponses inhabituelles ne sont pas modifiées à moins de contre-indication évidente.

Le genre de carburant est déterminé en fonction des renseignements contenus dans la base de sondage (voir les détails en 4.2.1, Base de sondage). Les véhicules sont divisés en trois classes : véhicules à essence, véhicules au diesel et véhicules utilisant une autre source d'énergie.

L'année automobile du véhicule est établie d'après les renseignements contenus dans la base de sondage (voir les détails dans 4.2.1, Base de sondage).

### 3.4 DÉFINITIONS DES CARACTÉRISTIQUES D'UTILISATION DES VÉHICULES

Certaines caractéristiques sont établies par la définition de déplacement selon l'EVC. La définition de ce qui constitue un déplacement dépend du type de véhicule :

Pour les *autobus*, si l'un ou l'autre des événements ci-après s'est produit :

- il y a un arrêt de plus de 30 minutes
- le conducteur change
- il y a un changement du type de service d'autobus
- tous les usagers sont descendus et un autre déplacement commence (cela ne s'applique pas au service urbain régulier)

Pour les *véhicules légers*, si l'un ou l'autre des événements ci-après s'est produit :

- il y a un arrêt de plus de 30 minutes
- le conducteur change
- la raison du déplacement change

Pour les camions d'une masse de *4,5 tonnes ou plus et de moins de 15 tonnes*, si l'un ou l'autre des événements suivants s'est produit :

- il y a un arrêt de plus de 30 minutes
- le conducteur change
- la raison ou l'utilisation du véhicule change
- la configuration du camion change
- le chargement change de chargé à vide ou l'inverse

Pour les *camions d'une masse de 15 tonnes ou plus*, si l'un ou l'autre des événements suivants s'est produit :

- la raison ou l'utilisation du véhicule change
- la configuration du camion change
- le chargement change de chargé à vide ou l'inverse

Pour chaque déplacement (selon la définition qui précède), les renseignements suivants sont recueillis :

- Heures et dates du début et de la fin du déplacement, qui servent à déterminer la *période de la journée* et le *jour de la semaine* où le déplacement a lieu.
- Le *groupe d'âge du conducteur* et le *sexe du conducteur*. (Pour les camions dont la masse est de 15 tonnes ou plus, il peut y avoir plus d'un conducteur par déplacement, et les renseignements individuels sont recueillis dans le cadre du voyage pour chacun des conducteurs.)
- La *raison du déplacement*, déterminée par le répondant. S'il y a plusieurs raisons, le répondant est prié d'indiquer la principale raison du déplacement. Les raisons multiples ne sont pas admises. Le choix de la raison est fonction du type de véhicule.
- Si des *marchandises dangereuses* sont transportées (selon la définition de la loi sur le transport des marchandises dangereuses).
- *Nombre de kilomètres parcourus sur des routes où la limite de vitesse affichée est de 80 km/h ou plus.*
- *Groupe d'âge (0-4, 5-14 et 15 ans et plus) des passagers et nombre de passagers dans chaque groupe*, afin de calculer le nombre de passagers-km (autobus et véhicules légers seulement, voir 3.2).
- *Configuration du camion* (camions seulement).
- *Nombre de cueillettes et de livraisons* (camions seulement).

## MÉTHODES

L'EVC est une enquête trimestrielle. Le quatrième trimestre de 1999 est le premier pour lequel les résultats de l'ensemble des provinces et des territoires du Canada sont disponibles. Le plan de sondage permet également de calculer des estimations annuelles fondées sur les données recueillies pendant les quatre trimestres.

## 4.1 PLAN DE SONDAGE

### 4.1.1 Population observée et base de sondage

La base de sondage a été tirée des listes d'immatriculation des véhicules des 13 secteurs de compétence (dix provinces et trois territoires), qui ont été communiquées à Statistique Canada en juillet 1999 pour l'Enquête sur les véhicules au Canada.

Ainsi, la population observée est formée des véhicules validement immatriculés dans chaque province et territoire en juillet 1999. Les remorques, les motocyclettes, les véhicules hors route (p. ex., motoneiges, motodunes, amphibies) et le matériel spécial (p. ex., grues, balayeuses mécaniques, chasse-neige et rétrocaveuses) sont exclus de l'enquête. Cette population diffère de la population d'intérêt : elle ne comprend pas les véhicules immatriculés après juillet 1999.

Les listes reçues sont soumises à une rigoureuse procédure de préparation :

- En premier lieu, on élimine les véhicules qui sont hors du champ d'enquête (remorques, motocyclettes, matériel de construction, véhicules pour défilés, etc.).
- En second lieu, on élimine les véhicules dont l'immatriculation est expirée.
- Ensuite, on élimine les enregistrements ayant le même numéro d'identification de véhicule (NIV) dans une liste donnée, en conservant celui dont la mise à jour est la plus récente.
- Puis, on élimine les enregistrements ayant le même numéro d'identification de véhicule (NIV) parmi toutes les listes, en conservant celui dont la mise à jour est la plus récente.
- Enfin, on vérifie les enregistrements portant des données irrégulières.

Le dernier ensemble de listes traitées, avant le début de la période de référence, était disponible en juillet 1999. L'ensemble des listes préparées de véhicules en juillet 1999 et l'ensemble des jours dans le quatrième trimestre de 1999 constituent la base de sondage.

### 4.1.2 Plan d'échantillonnage

Tous les véhicules faisant partie de la base de sondage sont stratifiés (regroupés) en 104 strates. En premier lieu, les véhicules sont stratifiés en quatre types de véhicules (autobus, véhicules légers, et deux groupes de camions, voir 3.3) et 13 secteurs de compétence (dix provinces et trois territoires). Puis, à des fins d'efficacité des estimations, ils sont subdivisés en deux strates d'âge des véhicules : véhicules récents et véhicules plus vieux.

Ensuite, un échantillon de véhicules (échantillon du premier degré) est choisi dans la base de sondage. Un échantillon de chaque strate est choisi. Pour alléger le plus possible le fardeau du répondant, on ne choisit aucun véhicule plus d'une fois pendant quatre trimestres consécutifs, et on utilise les trois premiers caractères du code postal pour étaler l'échantillon sur l'ensemble des régions.

Par la suite, on attribue de façon aléatoire (échantillon du deuxième degré), à chaque véhicule choisi dans l'échantillon primaire, sept jours consécutifs commençant dans le trimestre. Dans chaque strate, le premier jour de déclaration est réparti uniformément sur le trimestre, de manière que le nombre de réponses soit uniforme dans le temps et pour chaque jour de la semaine. Cette étape n'est pas appliquée aux véhicules immatriculés dans les trois territoires, puisque seules les lectures d'odomètre sont recueillies (voir 2.).

Puisque l'échantillon est choisi en deux degrés, le poids d'échantillonnage (voir la définition en 6.) est aussi calculé en deux temps. Le poids d'échantillonnage de premier degré est calculé pour chaque véhicule de l'échantillon de premier degré. Ensuite, le poids d'échantillonnage de deuxième degré est calculé pour chaque véhicule-jour choisi dans l'ensemble des journées de la période de référence. Enfin, on multiplie ces deux poids l'un par l'autre pour obtenir le poids final pour un véhicule et une journée. On obtient les valeurs pondérées en multipliant les poids finaux et les valeurs recueillies avant de les agréger pour produire les estimations.

### 4.1.3 Taille de l'échantillon

Pour les dix provinces, on a tiré un total de 5 036 véhicules sur les 17 848 540 figurant dans la base de sondage. Pour les trois territoires, 1 260 véhicules sur 45 204 ont fait partie de l'échantillon.

## 4.2 COLLECTE ET TRAITEMENT DES DONNÉES

### 4.2.1 Collecte des données

La collecte des données pour les véhicules échantillonnés dans les dix provinces ne se fait pas de la même façon que pour les véhicules échantillonnés dans les trois territoires.

Pour les provinces, on téléphone aux propriétaires des véhicules immatriculés échantillonnés pour une interview téléphonique assistée par ordinateur, ou ITAO. Pendant l'interview ITAO, on recueille les renseignements suivants sur chaque véhicule échantillonné : type de véhicule, genre de carburant utilisé, distance parcourue la semaine précédente, certains renseignements sur l'utilisation prévue du véhicule pour les six semaines suivantes, lecture actuelle de l'odomètre, et capacité (en passagers) pour les autobus. Le répondant est ensuite invité à remplir un carnet de bord de conduite pendant sept jours. S'il accepte de remplir le carnet, on lui demande des renseignements personnels, comme son nom et son adresse, pour l'envoi postal du carnet pour le véhicule.

Le genre de carnet dépend du type de véhicule. Il y a quatre genres de carnets : un carnet pour les autobus, un carnet pour les véhicules légers, et un carnet pour chaque de deux types de camions. Dans tous les cas, les répondants doivent consigner des renseignements sur tous les déplacements effectués dans le véhicule sélectionné sur une période donnée de sept jours. Les données recueillies comprennent des renseignements sur chaque déplacement : heure et date du début et de la fin, durée, raison, nombre et groupe d'âge des passagers, sexe et groupe d'âge du conducteur, achats de carburant, indication de transport de marchandises dangereuses, nombre de kilomètres parcourus sur les routes où la limite de vitesse affichée est de 80 km/h ou plus, et, pour les camions, la configuration.

En cas d'impossibilité de rejoindre le répondant par téléphone, on poste un carnet de bord, avec un bref questionnaire supplémentaire (pour recueillir certains des renseignements normalement recueillis pendant l'ITAO).

Pour accroître le nombre de réponses, il y a un deuxième contact avec les répondants, soit par téléphone, soit par courrier. Le premier ou le deuxième jour couvert par le carnet, on tente de téléphoner à chaque propriétaire de véhicule qui a accepté pendant l'ITAO de remplir le carnet, pour répondre aux questions qu'il pourrait avoir. Plus tard, on tente de communiquer par téléphone ou par courrier avec tous ceux qui n'ont pas retourné les carnets. De s dispositions spéciales permettant d'alléger le fardeau de réponse de certains des grandes flottes de véhicules qui ont plusieurs véhicules dans l'échantillon.

Pour les territoires, on envoie des cartes postales aux propriétaires immatriculés des véhicules choisis, en leur demandant de donner deux lectures d'odomètre, soit une au début du trimestre et une autre au début du trimestre suivant, et d'indiquer le statut du véhicule (possédé, vendu, mettre hors service), et le sexe et le groupe d'âge du conducteur principal.

### 4.2.2 Vérification et imputation

Après la collecte de tous les renseignements nécessaires pour l'enquête, il y a une série de contrôles dont l'objet est de vérifier que les renseignements sont cohérents et que la collecte et la saisie des données n'ont pas introduit d'erreurs. Les données déclarées sont soumises à une vérification d'exhaustivité et de cohérence à l'aide de contrôles automatisés, complétés d'un examen manuel. Les valeurs aberrantes – les valeurs extrêmement grandes déclarées par les répondants – sont traitées manuellement.

Les données manquantes et les données erronées sont imputées par un autre système automatisé. Le système impute les données à l'aide de règles d'imputation différentes, selon le véhicule, les renseignements disponibles et le genre de données à imputer. Par exemple, on peut imputer les données en fonction d'autres réponses pour le même véhicule ou en utilisant les données de véhicules semblables. Les données imputées sont soumises de nouveau à un examen d'exhaustivité et de cohérence. À la fin de ce processus, chaque véhicule a sept jours de déplacements.

On peut obtenir une description complète des procédures appliquées aux données de l'enquête en s'adressant à la Division des transports de Statistique Canada.

### **4.2.3 Estimation**

Les poids d'échantillonnage dérivés du plan d'échantillonnage sont rajustés et améliorés à l'aide des renseignements de la base de sondage révisée. Cela est possible parce que, dans l'intervalle qui suit la sélection de l'échantillon, on a obtenu un ensemble de listes de véhicules préparées pour le début et la fin du trimestre de référence. Pour améliorer les estimations pour les véhicules immatriculés dans les dix provinces, on stratifie à nouveau toutes les journées en jours ouvrables et en congés (ou jours non ouvrables, y compris les fins de semaine). Les poids d'échantillonnage de deuxième degré sont rajustés, de sorte que chaque jour d'activité des véhicules dans une même strate a le même poids dans l'estimation totale. L'ensemble final de poids reflète le plus fidèlement possible les caractéristiques de la population de véhicules pendant la période de référence.

Il y a des estimations du nombre total de véhicules-kilomètres par province et territoire; et des estimations du nombre de passagers-kilomètres et de tonnes-kilomètres par province. Il y a en outre des tableaux croisés des types de véhicules selon un certain nombre de variables (décrites dans Concepts et définitions), comme le genre de carrosserie, la configuration des camions, les caractéristiques des conducteurs, la période de la journée, le jour de la semaine, etc.

## **QUALITÉ DES DONNÉES**

Cette section décrit les facteurs qui ont une incidence sur la qualité des données et explique pourquoi il faut en tenir compte lorsqu'on utilise les estimations de l'EVC.

### **5.1 SOURCES D'ERREURS**

Malgré tous les efforts que l'on peut faire pour maintenir une norme de qualité élevée tout au long des opérations d'enquête, les estimations qui en résultent sont inévitablement sujettes à un certain degré d'erreur. L'erreur d'enquête totale est définie comme la différence entre l'estimation de l'enquête et la valeur réelle de la population que vise l'estimation de l'enquête. L'erreur d'enquête totale est formée de deux types d'erreur : l'erreur d'échantillonnage et les erreurs non dues à l'échantillonnage.

### **5.2 ERREUR D'ÉCHANTILLONNAGE**

Lorsqu'on tire un échantillon d'une population, les estimations fondées sur les données d'échantillon ne sont pas toujours exactement les mêmes que les résultats qu'aurait produits un recensement de la même population. Les deux résultats risquent de diverger, puisque seules les données des unités échantillonnées sont utilisées. Dans le cas d'un recensement, il n'y a pas d'erreur d'échantillonnage.

La différence entre les estimations d'une enquête basée sur un échantillon et d'un recensement réalisé dans les mêmes conditions s'appelle l'erreur d'échantillonnage d'une estimation d'enquête. L'erreur d'échantillonnage dépend de facteurs comme la taille de l'échantillon, le plan d'échantillonnage, la variabilité de la caractéristique observée dans la population et la méthode d'estimation. Si la population est très hétérogène, comme la population de véhicules immatriculés, il faut un gros échantillon pour obtenir des estimations fiables.

L'erreur d'échantillonnage se mesure par une quantité statistique appelée l'erreur-type. Cette quantité reflète la variabilité espérée de l'estimation d'enquête d'une caractéristique donnée de la population si l'on utilise un échantillonnage répété. La vraie valeur de l'erreur-type est, bien sûr, inconnue, mais elle peut être estimée, à partir de l'échantillon. L'erreur-type estimée est utilisée, dans la présente publication, sous forme de mesure relative appelée le coefficient de variation (ou CV). Cette mesure n'est autre chose que l'erreur-type estimée, exprimée en pourcentage de la valeur de l'estimation d'enquête. Par conséquent, plus le CV est petit, plus l'estimation est fiable.

### 5.3 ERREURS NON DUES À L'ÉCHANTILLONNAGE

L'erreur d'échantillonnage n'est qu'une composante de l'erreur d'enquête totale. Les autres erreurs découlant de toutes les phases d'une enquête sont des erreurs non dues à l'échantillonnage. À mesure que la taille de l'échantillon se rapproche de la taille de la population, la composante « erreur d'échantillonnage » de l'erreur d'enquête totale devrait diminuer. Mais il n'en va pas nécessairement de même pour la composante « erreurs non dues à l'échantillonnage ». En effet, ce type d'erreur peut surgir lorsqu'un répondant donne des renseignements erronés ou ne répond pas à certaines questions, lorsqu'une unité de la population d'intérêt est oubliée ou observée plus d'une fois, lorsqu'une unité qui est hors du champ d'observation de l'enquête y est incluse par erreur ou lorsque des erreurs surviennent en cours de traitement des données, comme des erreurs de codage et de saisie.

Certaines erreurs non dues à l'échantillonnage s'annulent sur un grand nombre d'observations, mais les erreurs systématiques (c.-à-d. celles qui n'ont pas tendance à s'annuler) contribuent à un biais des estimations. Ainsi, dans le cas de l'EVC, si des personnes qui utilisent leur véhicule plus que la moyenne ont toujours tendance à ne pas répondre à l'enquête, l'estimation du nombre total de véhicules-kilomètres qui en résulte est en deçà du total réel pour la population. Ces biais ne sont pas reflétés dans l'estimation de l'erreur-type.

L'ensemble des erreurs non dues à l'échantillonnage ne sont peut-être qu'une partie de l'erreur d'enquête totale, mais leur contribution peut être importante. Pour limiter l'effet de ce type d'erreur, on applique un programme d'assurance de la qualité à chaque enquête. Ainsi, on effectue des suivis en cas de non-réponse pour obtenir des renseignements de la part de l'ensemble des non-répondants ou, dans le cas des questionnaires qui ne sont remplis que partiellement, obtenir des réponses aux questions jugées essentielles. Diverses procédures d'assurance de la qualité s'exercent à l'étape de la saisie des données. Les procédures de vérification des données font ressortir certaines incohérences dans la structure des données et les procédures d'imputation servent à corriger les incohérences relevées.

En général, les erreurs non dues à l'échantillonnage sont difficiles à quantifier. Il faut procéder à des études spéciales pour les estimer. Cependant, certaines mesures comme les taux de réponse et d'imputation s'obtiennent facilement et peuvent servir d'indicateurs des erreurs non dues à l'échantillonnage. Divers types d'erreurs non dues à l'échantillonnage sont présentés ci-après.

#### 5.3.1 Erreurs de couverture

Il y a erreur de couverture lorsque la base de sondage ne couvre pas bien la population d'intérêt. Par conséquent, certaines unités appartenant à la population d'intérêt sont soit exclues (sous-dénombrement) soit comptées plus d'une fois (surdénombrement). En outre, des unités qui sont hors du champ d'enquête peuvent être présentes dans la base de sondage (surdénombrement).

Les sources suivantes d'erreurs de couverture ont été remarquées pour l'EVC :

- Les erreurs dans les variables de classification de l'enquête peuvent donner lieu au sous-dénombrement ou au surdénombrement des véhicules immatriculés.

- L'échantillon est tiré de la liste créée trois mois avant le début de la période de référence. Ainsi, les véhicules immatriculés après la création de la liste et avant la fin de la période de référence ne peuvent pas faire partie de l'échantillon.
- Lorsque la liste des véhicules d'un secteur de compétence n'a pas été créée à temps ou n'est pas arrivée du tout, le sous-dénombrement est encore plus marqué, puisqu'il faut utiliser une vieille liste pour l'échantillonnage.
- Lorsqu'un véhicule a été mis hors service ou destiné à la récupération de pièces et est demeuré sur la liste, il y a surdénombrement.

Ainsi, l'EVC est sujette à un certain degré de sous-dénombrement et de surdénombrement. La procédure d'estimation sert à compenser la partie du sous-dénombrement et du surdénombrement qui a été déterminée. Noter également qu'il y avait 3 % d'unités hors du champ d'enquête parmi toutes les unités échantillonnées pour la période de référence.

### **5.3.2 Erreurs de réponse**

Il y a erreur de réponse lorsqu'un répondant donne des renseignements erronés parce que les questions de l'enquête ont été mal interprétées ou qu'il n'a pas les bons renseignements, qu'il donne de faux renseignements par erreur, ou qu'il ne veut pas révéler les bons renseignements. La vérification a de bonnes chances de repérer les erreurs de réponse importantes. Cependant, d'autres erreurs de réponse pourraient passer inaperçues.

La vérification des données a fait ressortir peu d'erreurs de réponse.

### **5.3.3 Erreurs de non-réponse**

Il y a erreur de non-réponse lorsqu'un répondant ne répond pas du tout (non-réponse totale) ou ne répond qu'à certaines questions (non-réponse partielle). Ces erreurs peuvent être graves si les caractéristiques des non-répondants sont systématiquement différentes de celles des répondants et/ou si le taux de non-réponse est élevé.

### **5.3.4 Erreurs de traitement**

Outre les erreurs de couverture, de réponse et de non-réponse qui sont décrites plus haut, les erreurs qui surviennent pendant le traitement des données constituent une autre composante de l'erreur non due à l'échantillonnage. Les erreurs de traitement peuvent survenir pendant la saisie, le codage, la transcription, la vérification, l'imputation, la détection et le traitement des valeurs aberrantes, et d'autres types de manipulation des données.

Il y a erreur de codage lorsqu'une zone est mal codée à cause d'une mauvaise interprétation des procédures de codage ou d'une erreur de jugement (p. ex., erreurs de codage de marchandises). Il y a erreur de saisie lorsque les données sont mal interprétées ou mal entrées.

Une fois codées et saisies, les données sont sujettes à la vérification et l'imputation des valeurs manquantes ou erronées. La qualité des données utilisées dans l'estimation dépend de la quantité d'imputation et de la différence entre les valeurs imputées et les valeurs vraies, mais inconnues. S'il utilise les mauvaises hypothèses, le système d'imputation risque d'introduire un biais dans les estimations.

## **5.4 MESURE DE LA QUALITÉ**

Cette section présente certains indicateurs de la qualité des données des estimations de l'EVC.

### 5.4.1 Taux de réponse

Un taux de réponse total est donné. Ce taux est défini comme le nombre de répondants qui ont donné une réponse complète ou partielle à l'enquête, divisé par le nombre total d'unités faisant partie du champ de l'enquête. Le tableau ci-après fait voir le taux de réponse en fonction du nombre de véhicules observés dans l'enquête.

<i>Description</i>	<i>Taux pour les provinces</i>	<i>Taux pour les territoires</i>
Déclaration des véhicules-kilomètres et des caractéristiques des déplacements	41 %	S.O.
Déclaration des véhicules-kilomètres seulement	19 %	17 %
Non-réponse totale	40 %	83 %

Par conséquent, le bas niveau de réponse pourrait biaiser les résultats si les caractéristiques d'intérêt des non-répondants diffèrent de celles des répondants.

### 5.4.2 Taux d'imputation relatif et pourcentage des véhicules-jours imputés

Le taux d'imputation relatif est défini comme la proportion de l'estimation publiée correspondante qui est fondée sur des données imputées. Par exemple, si une estimation publiée totale de 25 millions est formée de 20 millions provenant de données non imputées et de 5 millions provenant de données imputées, alors le taux d'imputation est de 0,2 (5 millions divisés par 25 millions) ou 20 %. Plus les taux d'imputation relatifs sont faibles, plus les données publiées sont fiables.

Avec les données recueillies pendant l'interview ITAO, le taux d'imputation relatif des données issues du processus d'imputation a été plus faible pour le nombre de véhicules-km, et beaucoup plus élevé pour les autres utilisations et caractéristiques des véhicules.

Les taux d'imputation relatif ont été calculés pour chacune des estimations et ont servi à établir un indicateur de qualité pour chaque estimation. Les taux d'imputation relatif pour les estimations peuvent être obtenu sur demande à la Division des transports de Statistique Canada.

Le pourcentage des véhicules-jours imputés (déclarés) est défini comme la proportion des véhicules-jours qui sont imputés (déclarés) par rapport au nombre total de véhicules-jours :

<i>Description</i>	<i>Taux (pour les provinces)</i>	<i>Description</i>	<i>Taux (pour les provinces)</i>
Véhicules-jours déclarés	65 %	Utilisé	29 %
Véhicules-jours imputés	35 %	<b>Non</b> utilisé	36 %

Le taux d'imputation relatif est habituellement lié directement aux taux de réponse et la qualité d'estimations. Un taux d'imputation élevé donne habituellement lieu à la sous-estimation de l'erreur d'échantillonnage et peut aussi être cause de biais.

### 5.4.3 Coefficient de variation

Comme mesure de l'erreur d'échantillonnage des estimations, on a calculé les coefficients de variation (CV) estimés. Les CV pour les estimations peuvent s'obtenir sur demande à la Division des transports de Statistique Canada. À noter que les estimations des CV ne tiennent pas compte de ce que certaines des données ont été imputées et peuvent donc sous-estimer les vrais CV.



#### 5.4.4 Indicateur de qualité

Il faut examiner simultanément le CV et le taux d'imputation relatif pour évaluer la fiabilité d'une estimation. Un indicateur global de qualité, accompagnant chaque estimation, aide l'utilisateur à évaluer l'effet possible de la non-réponse, de l'imputation et de l'erreur d'échantillonnage. L'indicateur de qualité tient compte simultanément du CV et du taux d'imputation relatif.

<i>Indicateur de qualité</i>	<i>C.V. équivalent</i>	<i>Explication de la qualité de l'estimation</i>
A	Moins de 5 %	Excellente
B	5 % à 10 %	Très bonne
C	10 % à 15 %	Bonne
D	15 % à 25 %	Acceptable
E	25 % à 35 %	À utiliser avec circonspection
...	35 % et plus	N'ayant pas lieu de figurer
--	S.O.	Nombres infimes
N	S.O.	Données administratives

#### 5.5 NOTES POUR COMPARAISONS CHRONOLOGIQUES

C'est la première fois que sont publiées les estimations de l'EVC. Dans les publications futures, cette section présentera les changements que subira l'enquête pour chaque période de référence. Les utilisateurs des estimations doivent procéder avec prudence à l'exécution d'études chronologiques des données, vu que la population d'intérêt et les caractéristiques estimées peuvent changer avec le temps.

## GLOSSAIRE

*Population d'intérêt* : La collecte de toutes les unités (p. ex., véhicules) pour lesquelles les renseignements sont requis.

*Population observée* : La collecte de toutes les unités (p. ex., véhicules) pour lesquelles l'enquête peut, de façon réaliste, fournir des renseignements. La population observée peut différer de la population d'intérêt, à cause de la difficulté opérationnelle de déterminer toutes les unités qui font partie de la population d'intérêt.

*Base de sondage* : Liste de toutes les unités de la population observée qui renferme les renseignements de classification (p. ex., géographique) des unités. Cette liste est utilisée pour le plan d'échantillonnage, la sélection de l'échantillon et l'estimation.

*Stratification* : Partition mutuellement exclusive de la population observée en groupes relativement homogènes pour ce qui est de certaines caractéristiques comme la classification géographique, la taille, etc. Ces groupes, qui s'appellent des strates, sont utilisés pour la répartition et la sélection de l'échantillon.

*Poids d'échantillonnage* : On attribue un facteur d'inflation relatif à chaque unité échantillonnée (véhicule-jour) pour obtenir des estimations pour la population d'un échantillon. On peut expliquer le concept de base du poids d'échantillonnage en utilisant le taux de représentation. Par exemple, si deux unités sont choisies au hasard dans dix unités de population, chaque unité choisie représente cinq unités de population, y compris elle-même, et a un poids d'échantillonnage de cinq. Une enquête au plan d'échantillonnage complexe comme l'EVC nécessite un calcul plus compliqué du poids d'échantillonnage. Cependant, le poids d'échantillonnage demeure égal au nombre d'unités que l'unité elle-même représente dans la population.

*Vérification* : L'application de vérifications qui permettent de repérer les entrées manquantes, non valides ou incompatibles ou qui font ressortir les enregistrements de données risquant d'être erronés. Certaines de ces vérifications comportent des relations logiques qui découlent directement des concepts et des définitions. D'autres sont de nature plus empirique et s'obtiennent par application de tests ou procédures statistiques.

*Imputation* : Le processus utilisé pour résoudre les problèmes de données manquantes, non valides ou non incohérentes que la vérification a mis en lumière. Pour cela, on change certaines des réponses ou remplace certaines des valeurs manquantes sur l'enregistrement vérifié pour créer un enregistrement plausible, dont la cohérence interne ne pose pas problème. Certains problèmes sont éliminés plus tôt lors d'une suivi après du répondant ou par l'analyse manuelle du questionnaire. Il est généralement impossible de régler tous les problèmes à ces stades initiaux, à cause des considérations de fardeau de réponse, de coût et de délai. On recourt alors à l'imputation pour traiter les rejets à la vérification restants, puisqu'il est souhaitable de produire un fichier complet et cohérent renfermant des données imputées. Si l'imputation peut améliorer la qualité des données finales en corrigeant les réponses manquantes, non valides ou incohérentes, certaines méthodes d'imputation ne préservent pas les relations entre les variables et peuvent même fausser les distributions sous-jacentes.



Juridiction: Canada

Nombre de véhicules dans la base de sondage selon le type de véhicule et la juridiction

	Type de véhicule									
	Vehicules jusqu'à 4,5 t		Camions de 4,5 t à 15 t		Camions de plus de 15 t		Autobus		Total	
Juridiction:										
Terre-Neuve	246 353	N	4 168	N	3 110	N	1 434	N	255 065	N
Île-du-Prince-Édouard	71 671	N	2 115	N	2 591	N	47	N	76 424	N
Nouvelle-Écosse	506 610	N	9 342	N	7 125	N	1 843	N	524 920	N
Nouveau-Brunswick	428 451	N	9 997	N	4 442	N	2 564	N	445 454	N
Québec	3 860 257	N	57 653	N	33 297	N	16 510	N	3 967 717	N
Ontario	6 253 307	N	78 957	N	103 017	N	26 916	N	6 462 197	N
Manitoba	577 973	N	9 905	N	11 042	N	3 570	N	602 490	N
Saskatchewan	633 752	N	50 762	N	24 479	N	3 978	N	712 971	N
Alberta	1 901 362	N	109 671	N	64 277	N	11 689	N	2 086 999	N
Colombie-Britannique	2 210 912	N	59 622	N	22 152	N	8 465	N	2 301 151	N
Territoire du Yukon	22 053	N	1 238	N	888	N	228	N	24 407	N
Territoires du Nord-Ouest	17 315	N	505	N	686	N	64	N	18 570	N
Nunavut	2 154	N	253	N	108	N	13	N	2 528	N
Total - Canada	16 732 170	N	394 188	N	277 214	N	77 321	N	17 480 893	N

· LA LETTRE À DROITE DE CHAQUE ESTIMATION DÉTERMINE SA QUALITÉ COMME SUIT: N - DONNÉES ADMINISTRATIVES, -- - NOMBRES INFIMES,  
A - EXCELLENTE, B - TRÈS BONNE, C - BONNE, D - ACCEPTABLE, D - À UTILISER AVEC PRUDENCE, ... - N'AYANT PAS LIEU DE FIGURER.  
· EN RAISON DE L'ARRONDISSEMENT, LES COMPOSANTES PEUVENT NE PAS SOMMER AUX TOTAUX ET CERTAINES PEUVENT DIFFÉRER LÉGÈREMENT D'UN TABLEAU À L'AUTRE.

Juridiction: Canada

Nombre de véhicules dans le champ de l'enquête selon le type de véhicule et la juridiction

	Type de véhicule									
	Vehicules jusqu'à 4,5 t		Camions de 4,5 t à 15 t		Camions de plus de 15 t		Autobus		Total	
Juridiction:										
Terre-Neuve	234 348	A	3 357	B	2 984	A	1 593	A	242 283	A
Île-du-Prince-Édouard	70 615	A	1 760	B	2 453	A	56	A	74 885	A
Nouvelle-Écosse	492 001	A	7 746	B	6 985	A	1 843	A	508 575	A
Nouveau-Brunswick	412 150	A	6 452	C	4 323	A	1 848	B	424 773	A
Québec	3 821 684	A	49 932	A	32 821	A	15 743	A	3 920 180	A
Ontario	6 161 762	A	64 300	A	101 957	A	26 916	A	6 354 934	A
Manitoba	576 750	A	8 023	B	11 042	A	3 370	A	599 184	A
Saskatchewan	621 730	A	48 024	A	22 895	A	3 827	A	696 476	A
Alberta	1 900 241	A	71 085	B	62 743	A	11 386	A	2 045 456	A
Colombie-Britannique	2 168 761	A	43 045	B	20 389	A	7 985	A	2 240 180	A
Territoire du Yukon	23 144	A	1 238	A	974	A	228	A	25 584	A
Territoires du Nord-Ouest	17 034	A	555	B	809	A	64	A	18 461	A
Nunavut	2 107	B	332	A	108	A	13	A	2 560	B
Total - Canada	16 502 328	A	305 849	A	270 483	A	74 872	A	17 153 532	A

· LA LETTRE À DROITE DE CHAQUE ESTIMATION DÉTERMINE SA QUALITÉ COMME SUIV : N - DONNÉES ADMINISTRATIVES, -- - NOMBRES INFIMES,  
A - EXCELLENTE, B - TRÈS BONNE, C - BONNE, D - ACCEPTABLE, D - À UTILISER AVEC PRUDENCE, ... - N'AYANT PAS LIEU DE FIGURER.  
· EN RAISON DE L'ARRONDISSEMENT, LES COMPOSANTES PEUVENT NE PAS SOMMER AUX TOTAUX ET CERTAINES PEUVENT DIFFÉRER LÉGÈREMENT D'UN TABLEAU À L'AUTRE.

Juridiction: Canada

Passagers-km ('000 000) selon le type de véhicule et la juridiction

	Type de véhicule									
	Vehicules jusqu'à 4,5 t		Camions de 4,5 t à 15 t		Camions de plus de 15 t		Autobus		Total	
Juridiction:										
Terre-Neuve	159,8	D	...	...	...	...	20,8	D	186,0	D
Île-du-Prince-Édouard	49,9	E	...	...	...	...	...	...	52,1	E
Nouvelle-Écosse	333,4	C	3,9	E	...	...	24,5	D	378,3	C
Nouveau-Brunswick	369,0	D	...	...	4,0	E	16,1	E	394,7	D
Québec	2 343,7	D	23,1	E	103,3	C	246,1	D	2 716,3	D
Ontario	4 035,8	C	40,3	D	270,2	D	227,2	C	4 573,7	C
Manitoba	407,4	D	...	...	31,6	E	26,8	E	469,1	D
Saskatchewan	431,6	D	...	...	33,1	E	22,6	E	497,0	D
Alberta	1 454,4	C	...	...	105,6	D	89,9	E	1 672,6	C
Colombie-Britannique	1 547,7	C	18,0	D	42,3	D	34,6	E	1 642,7	C
Toutes les provinces	11 133,1	B	129,5	C	611,1	C	709,1	C	12 582,9	B

- LA LETTRE À DROITE DE CHAQUE ESTIMATION DÉTERMINE SA QUALITÉ COMME SUIT: N - DONNÉES ADMINISTRATIVES, -- - NOMBRES INFIMES, A - EXCELLENTE, B - TRÈS BONNE, C - BONNE, D - ACCEPTABLE, D - À UTILISER AVEC PRUDENCE, ... - N'AYANT PAS LIEU DE FIGURER.
- EN RAISON DE L'ARRONDISSEMENT, LES COMPOSANTES PEUVENT NE PAS SOMMER AUX TOTAUX ET CERTAINES PEUVENT DIFFÉRER LÉGÈREMENT D'UN TABLEAU À L'AUTRE.
- TOUTES LES ESTIMATIONS DE PASSAGERS-KM EXCLUENT LE TRANSPORT URBAIN PAR AUTOBUS.

Juridiction: Canada

Véhicules-km ('000 000) selon le type de véhicule et la juridiction

	Type de véhicule									
	Vehicules jusqu'à 4,5 t		Camions de 4,5 t à 15 t		Camions de plus de 15 t		Autobus		Total	
Juridiction:										
Terre-Neuve	103,2	C	...		2,6	E	0,7	B	109,2	C
Île-du-Prince-Édouard	32,8	D	...		1,6	E	--		34,9	D
Nouvelle-Écosse	195,2	B	3,8	E	15,6	D	1,0	C	215,7	B
Nouveau-Brunswick	213,9	C	4,8	E	4,0	D	0,9	D	223,8	B
Québec	1 483,5	B	21,0	D	102,9	B	10,3	C	1 617,7	B
Ontario	2 730,0	B	37,8	D	246,9	C	18,4	B	3 033,2	B
Manitoba	256,9	B	...		23,5	C	4,4	D	288,0	B
Saskatchewan	264,0	B	6,7	E	31,6	D	1,7	D	304,1	B
Alberta	914,5	B	21,9	D	103,9	D	4,4	C	1 044,9	B
Colombie-Britannique	946,6	B	16,4	D	42,3	C	5,8	C	1 011,2	B
Territoire du Yukon	5,9	C	0,2	E	1,9	C	...		8,1	B
Territoires du Nord-Ouest	5,7	C	...		1,8	E	0,0	D	8,1	C
Nunavut	0,5	E	...		...	--	--		0,6	E
Total - Canada	7 153,1	A	119,6	B	579,1	B	47,9	B	7 899,9	A

· LA LETTRE À DROITE DE CHAQUE ESTIMATION DÉTERMINE SA QUALITÉ COMME SUIV : N - DONNÉES ADMINISTRATIVES, -- - NOMBRES INFIMES,  
A - EXCELLENTE, B - TRÈS BONNE, C - BONNE, D - ACCEPTABLE, D - À UTILISER AVEC PRUDENCE, ... - N'AYANT PAS LIEU DE FIGURER.  
· EN RAISON DE L'ARRONDISSEMENT, LES COMPOSANTES PEUVENT NE PAS SOMMER AUX TOTAUX ET CERTAINES PEUVENT DIFFÉRER LÉGÈREMENT D'UN TABLEAU À L'AUTRE.

Juridiction: Canada

Nombre de véhicules dans la base de sondage selon le type de véhicule et le type de carburant

Type de carburant	Type de véhicule									
	Vehicules jusqu'à 4,5 t		Camions de 4,5 t à 15 t		Camions de plus de 15 t		Autobus		Total	
Gasoline	16 333 426	N	213 439	N	28 629	N	21 242	N	16 596 736	N
Diesel	324 693	N	168 795	N	247 209	N	51 355	N	792 052	N
Autre	58 745	N	10 976	N	815	N	4 602	N	75 138	N
Inconu	15 322	N	993	N	574	N	130	N	17 019	N
Total	16 732 186	N	394 203	N	277 227	N	77 329	N	17 480 945	N

· LA LETTRE À DROITE DE CHAQUE ESTIMATION DÉTERMINE SA QUALITÉ COMME SUIV: N - DONNÉES ADMINISTRATIVES, -- - NOMBRES INFIMES,  
A - EXCELLENTE, B - TRÈS BONNE, C - BONNE, D - ACCEPTABLE, D - À UTILISER AVEC PRUDENCE, ... - N'AYANT PAS LIEU DE FIGURER.  
· EN RAISON DE L'ARRONDISSEMENT, LES COMPOSANTES PEUVENT NE PAS SOMMER AUX TOTAUX ET CERTAINES PEUVENT DIFFÉRER LÉGÈREMENT D'UN TABLEAU À L'AUTRE.

Juridiction: Toutes les provinces

Passagers-km ('000 000) selon le type de véhicule et l'année du véhicule

Année du véhicule	Type de véhicule									
	Vehicules jusqu'à 4,5 t		Camions de 4,5 t à 15 t		Camions de plus de 15 t		Autobus		Total	
1997 et après	2 839,9	C	41,6	E	312,3	D	229,4	E	3 423,4	C
1994 à 1996	2 561,3	C	27,9	E	186,2	D	220,7	C	2 996,1	C
1990 à 1993	2 989,4	C	25,2	E	...	...	167,2	D	3 237,2	C
1986 à 1989	1 867,3	C	...	...	41,1	E	...	...	2 005,0	C
1985 et avant	...	...	...	...	...	...	...	...	...	...
Total	11 133,1	B	129,5	C	611,1	C	709,1	C	12 582,9	B

- LA LETTRE À DROITE DE CHAQUE ESTIMATION DÉTERMINE SA QUALITÉ COMME SUIT: N - DONNÉES ADMINISTRATIVES, -- - NOMBRES INFIMES, A - EXCELLENTE, B - TRÈS BONNE, C - BONNE, D - ACCEPTABLE, D - À UTILISER AVEC PRUDENCE, ... - N'AYANT PAS LIEU DE FIGURER.
- EN RAISON DE L'ARRONDISSEMENT, LES COMPOSANTES PEUVENT NE PAS SOMMER AUX TOTAUX ET CERTAINES PEUVENT DIFFÉRER LÉGÈREMENT D'UN TABLEAU À L'AUTRE.
- TOUTES LES ESTIMATIONS DE PASSAGERS-KM EXCLUENT LE TRANSPORT URBAIN PAR AUTOBUS.



Juridiction: Toutes les provinces

Véhicules-km ('000 000) selon le type de véhicule et l'année du véhicule

Année du véhicule	Type de véhicule									
	Vehicules jusqu'à 4,5 t		Camions de 4,5 t à 15 t		Camions de plus de 15 t		Autobus		Total	
1997 et après	1 858,5	B	37,2	D	281,9	C	11,3	C	2 189,0	B
1994 à 1996	1 594,7	B	25,6	D	184,0	C	13,3	C	1 817,7	B
1990 à 1993	1 935,7	B	23,6	D	54,1	E	12,0	C	2 025,6	B
1986 à 1989	1 274,0	B	21,2	D	40,7	D	7,0	D	1 343,1	B
1985 et avant	478,0	D	11,1	E	14,4	E	4,0	D	507,5	D
Total	7 141,0	A	118,8	B	575,3	B	47,8	B	7 883,0	A

· LA LETTRE À DROITE DE CHAQUE ESTIMATION DÉTERMINE SA QUALITÉ COMME SUIV: N - DONNÉES ADMINISTRATIVES, -- - NOMBRES INFIMES,  
A - EXCELLENTE, B - TRÈS BONNE, C - BONNE, D - ACCEPTABLE, D - À UTILISER AVEC PRUDENCE, ... - N'AYANT PAS LIEU DE FIGURER.  
· EN RAISON DE L'ARRONDISSEMENT, LES COMPOSANTES PEUVENT NE PAS SOMMER AUX TOTAUX ET CERTAINES PEUVENT DIFFÉRER LÉGÈREMENT D'UN TABLEAU À L'AUTRE.

Juridiction: Toutes les provinces

Passagers-km ('000 000) selon le type de véhicule et le type de carrosserie du véhicule

Type de carrosserie du véhicule	Type de véhicule									
	Vehicules jusqu'à 4,5 t		Camions de 4,5 t à 15 t		Camions de plus de 15 t		Autobus		Total	
Voiture	6 362,3	B	...	...	...	...	...	...	6 362,9	C
Familiale de type "station-wagon"	404,1	E	...	...	...	...	...	...	404,1	E
Fourgonnette	1 586,1	D	...	...	...	...	23,3	E	1 615,2	D
Véhicule utilitaire sport	686,9	D	...	...	...	...	...	...	686,9	E
Camionnette de type "pick-up"	2 018,7	C	...	...	...	...	...	...	2 035,6	D
Camion porteur	...	...	91,2	C	85,8	D	...	...	188,1	C
Semi-remorque	...	...	...	...	513,8	C	...	...	522,0	C
Autobus	...	...	...	...	...	...	685,7	C	685,7	C
Autre	...	...	...	...	...	...	...	...	...	...
Total	11 133,1	B	129,5	C	611,1	C	709,1	C	12 582,9	B

· LA LETTRE À DROITE DE CHAQUE ESTIMATION DÉTERMINE SA QUALITÉ COMME SUIV : N - DONNÉES ADMINISTRATIVES, -- - NOMBRES INFIMES,  
A - EXCELLENTE, B - TRÈS BONNE, C - BONNE, D - ACCEPTABLE, D - À UTILISER AVEC PRUDENCE, ... - N'AYANT PAS LIEU DE FIGURER.  
· EN RAISON DE L'ARRONDISSEMENT, LES COMPOSANTES PEUVENT NE PAS SOMMER AUX TOTAUX ET CERTAINES PEUVENT DIFFÉRER LÉGÈREMENT D'UN TABLEAU À L'AUTRE.  
· TOUTES LES ESTIMATIONS DE PASSAGERS-KM EXCLUENT LE TRANSPORT URBAIN PAR AUTOBUS.

Juridiction: Toutes les provinces

Véhicules-km ('000 000) selon le type de véhicule et le type de carrosserie du véhicule

Type de carrosserie du véhicule	Type de véhicule									
	Vehicules jusqu'à 4,5 t		Camions de 4,5 t à 15 t		Camions de plus de 15 t		Autobus		Total	
Voiture	4 128,2	B	...	...	...	...	...	...	4 128,8	B
Familiale de type "station-wagon"	283,0	E	...	...	...	...	...	...	283,0	E
Fourgonnette	891,9	C	...	...	...	...	3,3	D	900,4	C
Véhicule utilitaire sport	389,8	C	...	...	...	...	...	...	389,8	C
Camionnette de type "pick-up"	1 399,0	B	13,2	E	...	...	...	...	1 412,7	B
Camion porteur	...	...	84,4	C	82,8	D	...	...	175,0	B
Semi-remorque	...	...	...	...	481,8	B	...	...	489,9	B
Autobus	...	...	...	...	...	...	44,5	B	44,5	B
Autre	...	...	...	...	...	...	...	...	58,6	E
Total	7 141,0	A	118,8	B	575,3	B	47,8	B	7 883,0	A

· LA LETTRE À DROITE DE CHAQUE ESTIMATION DÉTERMINE SA QUALITÉ COMME SUIV: N - DONNÉES ADMINISTRATIVES, -- - NOMBRES INFIMES,  
A - EXCELLENTE, B - TRÈS BONNE, C - BONNE, D - ACCEPTABLE, D - À UTILISER AVEC PRUDENCE, ... - N'AYANT PAS LIEU DE FIGURER.  
· EN RAISON DE L'ARRONDISSEMENT, LES COMPOSANTES PEUVENT NE PAS SOMMER AUX TOTAUX ET CERTAINES PEUVENT DIFFÉRER LÉGÈREMENT D'UN TABLEAU À L'AUTRE.

Juridiction: Toutes les provinces

Nombre de véhicules dans le champ de l'enquête selon le type de véhicule et le type de carrosserie du véhicule

Type de carrosserie du véhicule	Type de véhicule									
	Vehicules jusqu'à 4,5 t		Camions de 4,5 t à 15 t		Camions de plus de 15 t		Autobus		Total	
Voiture	9 825 764	A	...	...	..	..	..	..	9 826 950	A
Familiale de type "station-wagon"	563 067	C	..	..	..	..	..	..	563 067	C
Fourgonnette	2 070 381	B	..	..	..	..	6 225	D	2 080 775	B
Véhicule utilitaire sport	895 588	C	..	..	..	..	..	..	895 588	C
Camionnette de type "pick-up"	2 982 088	B	26 049	D	..	..	..	..	3 009 045	B
Camion porteur	..	..	236 833	A	97 724	B	..	..	406 482	B
Semi-remorque	..	..	9 396	E	159 542	A	..	..	168 938	A
Autobus	..	..	..	..	..	..	67 868	A	67 868	A
Autre	..	..	16 982	D	9 926	E	..	..	88 214	D
Total	16 469 979	A	294 615	A	268 100	A	74 232	A	17 106 926	A

· LA LETTRE À DROITE DE CHAQUE ESTIMATION DÉTERMINE SA QUALITÉ COMME SUIT: N - DONNÉES ADMINISTRATIVES, .. - NOMBRES INFIMES,  
A - EXCELLENTE, B - TRÈS BONNE, C - BONNE, D - ACCEPTABLE, D - À UTILISER AVEC PRUDENCE, ... - N'AYANT PAS LIEU DE FIGURER.  
· EN RAISON DE L'ARRONDISSEMENT, LES COMPOSANTES PEUVENT NE PAS SOMMER AUX TOTAUX ET CERTAINES PEUVENT DIFFÉRER LÉGÈREMENT D'UN TABLEAU À L'AUTRE.

Juridiction: Toutes les provinces

Passagers-km ('000 000) selon le type de véhicule et le type de carburant

	Type de véhicule									
	Vehicules jusqu'à 4,5 t		Camions de 4,5 t à 15 t		Camions de plus de 15 t		Autobus		Total	
Type de carburant										
Essence	10 187,0	B	22,0	E	...	...	55,7	E	10 267,4	B
Diesel	...	...	103,8	D	608,0	C	642,0	C	2 181,8	D
Autre	...	...	...	...	...	...	...	...	...	...
Total	11 133,1	B	129,5	C	611,1	C	709,1	C	12 582,9	B

- LA LETTRE À DROITE DE CHAQUE ESTIMATION DÉTERMINE SA QUALITÉ COMME SUIV: N - DONNÉES ADMINISTRATIVES, -- - NOMBRES INFIMES, A - EXCELLENTE, B - TRÈS BONNE, C - BONNE, D - ACCEPTABLE, D - À UTILISER AVEC PRUDENCE, ... - N'AYANT PAS LIEU DE FIGURER.
- EN RAISON DE L'ARRONDISSEMENT, LES COMPOSANTES PEUVENT NE PAS SOMMER AUX TOTAUX ET CERTAINES PEUVENT DIFFÉRER LÉGÈREMENT D'UN TABLEAU À L'AUTRE.
- TOUTES LES ESTIMATIONS DE PASSAGERS-KM EXCLUENT LE TRANSPORT URBAIN PAR AUTOBUS.

Juridiction: Toutes les provinces

Véhicules-km ('000 000) selon le type de véhicule et le type de carburant

Type de carburant	Type de véhicule									
	Vehicules jusqu'à 4,5 t		Camions de 4,5 t à 15 t			Camions de plus de 15 t		Autobus		Total
Essence	6 467,5	A	20,7	D	...	...	7,2	D	6 497,9	A
Diesel	602,2	E	94,8	C	572,7	B	38,9	B	1 308,6	C
Autre		...		...		...		...	76,4	E
Total	7 141,0	A	118,8	B	575,3	B	47,8	B	7 883,0	A

· LA LETTRE À DROITE DE CHAQUE ESTIMATION DÉTERMINE SA QUALITÉ COMME SUIV: N - DONNÉES ADMINISTRATIVES, -- - NOMBRES INFIMES,  
A - EXCELLENTE, B - TRÈS BONNE, C - BONNE, D - ACCEPTABLE, D - À UTILISER AVEC PRUDENCE, ... - N'AYANT PAS LIEU DE FIGURER.  
· EN RAISON DE L'ARRONDISSEMENT, LES COMPOSANTES PEUVENT NE PAS SOMMER AUX TOTAUX ET CERTAINES PEUVENT DIFFÉRER LÉGÈREMENT D'UN TABLEAU À L'AUTRE.

Juridiction: Toutes les provinces

Passagers-km ('000 000) selon le type de véhicule et le jour de la semaine

Jour de la semaine	Type de véhicule									
	Vehicules jusqu'à 4,5 t		Camions de 4,5 t à 15 t		Camions de plus de 15 t		Autobus		Total	
Dimanche	1 425,9	B	3,8	E	65,6	E	...	...	1 511,7	B
Lundi	1 487,9	B	20,3	C	88,0	B	127,5	C	1 723,8	B
Mardi	1 394,7	B	25,4	C	101,0	C	132,5	B	1 653,8	B
Mercredi	1 689,6	B	23,7	C	106,9	C	139,1	B	1 959,5	B
Jeudi	1 779,0	C	23,1	C	98,6	B	136,7	C	2 037,6	C
Vendredi	1 864,8	B	23,3	D	96,8	C	131,9	B	2 117,0	B
Samedi	1 490,8	B	9,6	E	53,9	D	...	...	1 579,2	B
Total	11 133,1	B	129,5	C	611,1	C	709,1	C	12 582,9	B

· LA LETTRE À DROITE DE CHAQUE ESTIMATION DÉTERMINE SA QUALITÉ COMME SUIV: N - DONNÉES ADMINISTRATIVES, -- - NOMBRES INFIMES,  
A - EXCELLENTE, B - TRÈS BONNE, C - BONNE, D - ACCEPTABLE, D - À UTILISER AVEC PRUDENCE, ... - N'AYANT PAS LIEU DE FIGURER.  
· EN RAISON DE L'ARRONDISSEMENT, LES COMPOSANTES PEUVENT NE PAS SOMMER AUX TOTAUX ET CERTAINES PEUVENT DIFFÉRER LÉGÈREMENT D'UN TABLEAU À L'AUTRE.  
· TOUTES LES ESTIMATIONS DE PASSAGERS-KM EXCLUENT LE TRANSPORT URBAIN PAR AUTOBUS.

Juridiction: Toutes les provinces

Véhicules-km ('000 000) selon le type de véhicule et le jour de la semaine

	Type de véhicule									
	Vehicules jusqu'à 4,5 t		Camions de 4,5 t à 15 t		Camions de plus de 15 t		Autobus		Total	
Jour de la semaine										
Dimanche	878,2	B	3,6	E	56,1	D		...	939,7	B
Lundi	984,2	B	17,2	C	86,1	B	8,3	B	1 095,9	B
Mardi	932,3	B	24,2	C	95,5	B	8,9	B	1 061,0	B
Mercredi	1 140,5	B	22,6	C	99,6	B	9,5	B	1 272,4	B
Jeudi	1 126,5	B	21,2	C	95,2	B	8,7	B	1 251,7	B
Vendredi	1 208,9	B	21,7	C	94,8	C	8,7	B	1 334,2	B
Samedi	870,3	B	7,9	D	47,6	D	1,9	E	927,9	B
Total	7 141,0	A	118,8	B	575,3	B	47,8	B	7 883,0	A

· LA LETTRE À DROITE DE CHAQUE ESTIMATION DÉTERMINE SA QUALITÉ COMME SUIT: N - DONNÉES ADMINISTRATIVES, -- - NOMBRES INFIMES,  
A - EXCELLENTE, B - TRÈS BONNE, C - BONNE, D - ACCEPTABLE, D - À UTILISER AVEC PRUDENCE, ... - N'AYANT PAS LIEU DE FIGURER.  
· EN RAISON DE L'ARRONDISSEMENT, LES COMPOSANTES PEUVENT NE PAS SOMMER AUX TOTAUX ET CERTAINES PEUVENT DIFFÉRER LÉGÈREMENT D'UN TABLEAU À L'AUTRE.



Juridiction: Toutes les provinces

Passagers-km ('000 000) selon le type de véhicule et le groupe d'âge du conducteur

	Type de véhicule									
	Vehicules jusqu'à 4,5 t		Camions de 4,5 t à 15 t		Camions de plus de 15 t		Autobus		Total	
Âge du conducteur										
Moins de 20 ans	199,3	D	...	...	...	...	...	...	200,9	E
20 à 24 ans	403,9	D	...	...	...	...	...	...	431,1	D
25 à 34 ans	1 882,5	D	43,5	D	141,5	E	60,7	E	2 128,3	D
35 à 44 ans	2 680,7	B	37,0	D	236,2	D	210,5	D	3 164,5	B
45 à 54 ans	2 862,4	D	31,7	D	136,1	D	195,9	D	3 226,2	D
55 à 64 ans	1 951,4	C	9,7	E	83,9	E	216,9	E	2 262,0	C
65 à 74 ans	928,7	C	...	...	...	...	...	...	945,8	D
75 à 84 ans	219,1	D	--	--	--	--	--	--	219,1	E
85 ans et plus		...	--	--	--	--	--	--		...
Total	11 133,1	B	129,5	C	611,1	C	709,1	C	12 582,9	B

· LA LETTRE À DROITE DE CHAQUE ESTIMATION DÉTERMINE SA QUALITÉ COMME SUIT: N - DONNÉES ADMINISTRATIVES, -- - NOMBRES INFIMES,  
A - EXCELLENTE, B - TRÈS BONNE, C - BONNE, D - ACCEPTABLE, D - À UTILISER AVEC PRUDENCE, ... - N'AYANT PAS LIEU DE FIGURER.  
· EN RAISON DE L'ARRONDISSEMENT, LES COMPOSANTES PEUVENT NE PAS SOMMER AUX TOTAUX ET CERTAINES PEUVENT DIFFÉRER LÉGÈREMENT D'UN TABLEAU À L'AUTRE.  
· TOUTES LES ESTIMATIONS DE PASSAGERS-KM EXCLUENT LE TRANSPORT URBAIN PAR AUTOBUS.

Juridiction: Toutes les provinces

Véhicules-km ('000 000) selon le type de véhicule et le groupe d'âge du conducteur

	Type de véhicule									
	Vehicules jusqu'à 4,5 t		Camions de 4,5 t à 15 t		Camions de plus de 15 t		Autobus		Total	
Âge du conducteur										
Moins de 20 ans	126,5	D	...	...	...	...	...	...	126,8	E
20 à 24 ans	294,4	D	...	...	...	...	...	...	312,7	D
25 à 34 ans	1 187,9	D	39,1	D	125,6	D	3,6	D	1 356,3	D
35 à 44 ans	1 668,3	B	34,8	D	221,5	D	15,8	C	1 940,5	B
45 à 54 ans	1 899,5	C	28,0	D	135,7	D	13,7	C	2 077,0	C
55 à 64 ans	1 299,1	B	9,7	E	79,1	E	12,7	C	1 400,7	C
65 à 74 ans	542,9	C	...	...	...	...	...	...	546,5	C
75 à 84 ans	119,6	D	--	--	--	--	--	--	119,6	D
85 ans et plus	...	...	--	--	--	--	--	--	...	...
Total	7 141,0	A	118,8	B	575,3	B	47,8	B	7 883,0	A

· LA LETTRE À DROITE DE CHAQUE ESTIMATION DÉTERMINE SA QUALITÉ COMME SUIT: N - DONNÉES ADMINISTRATIVES, -- - NOMBRES INFIMES,  
A - EXCELLENTE, B - TRÈS BONNE, C - BONNE, D - ACCEPTABLE, D - À UTILISER AVEC PRUDENCE, ... - N'AYANT PAS LIEU DE FIGURER.  
· EN RAISON DE L'ARRONDISSEMENT, LES COMPOSANTES PEUVENT NE PAS SOMMER AUX TOTAUX ET CERTAINES PEUVENT DIFFÉRER LÉGÈREMENT D'UN TABLEAU À L'AUTRE.

Juridiction: Toutes les provinces

Vehicules jusqu'à 4,5 t: Passagers-km ('000 000) selon le type de véhicule et la raison du déplacement (spécifique au type de véhicule)

	Type de véhicule	
	Vehicules jusqu'à 4,5 t	
Raison du déplacement		
Pour se rendre ou revenir du travail ou de l'école	2 488,5	B
Pour se rendre ou revenir de magasiner ou d'effectuer des courses	3 531,1	B
Pour se rendre ou revenir d'activités sociales ou loisirs	3 248,8	C
(Travail) transport ou livraison de marchandises	259,5	D
(Travail) appel de service	114,0	D
(Travail) autre type de travail	373,3	D
Autre	1 117,6	D
Total	11 133,1	B

· LA LETTRE À DROITE DE CHAQUE ESTIMATION DÉTERMINE SA QUALITÉ COMME SUIV: N - DONNÉES ADMINISTRATIVES, -- - NOMBRES INFIMES,  
A - EXCELLENTE, B - TRÈS BONNE, C - BONNE, D - ACCEPTABLE, D - À UTILISER AVEC PRUDENCE, ... - N'AYANT PAS LIEU DE FIGURER.  
· EN RAISON DE L'ARRONDISSEMENT, LES COMPOSANTES PEUVENT NE PAS SOMMER AUX TOTAUX ET CERTAINES PEUVENT DIFFÉRER LÉGÈREMENT D'UN TABLEAU À L'AUTRE.

Juridiction: Toutes les provinces

Vehicules jusqu'à 4,5 t: Véhicules-km ('000 000) selon le type de véhicule et la raison du déplacement (spécifique au type de véhicule)

	Type de véhicule	
	Vehicules jusqu'à 4,5 t	
Raison du déplacement		
Pour se rendre ou revenir du travail ou de l'école	2 028,5	B
Pour se rendre ou revenir de magasiner ou d'effectuer des courses	2 047,1	B
Pour se rendre ou revenir d'activités sociales ou loisirs	1 700,2	C
(Travail) transport ou livraison de marchandises	229,9	D
(Travail) appel de service	100,2	D
(Travail) autre type de travail	307,9	D
Autre	726,9	D
Total	7 141,0	A

· LA LETTRE À DROITE DE CHAQUE ESTIMATION DÉTERMINE SA QUALITÉ COMME SUIT: N - DONNÉES ADMINISTRATIVES, -- - NOMBRES INFIMES,  
A - EXCELLENTE, B - TRÈS BONNE, C - BONNE, D - ACCEPTABLE, D - À UTILISER AVEC PRUDENCE, ... - N'AYANT PAS LIEU DE FIGURER.  
· EN RAISON DE L'ARRONDISSEMENT, LES COMPOSANTES PEUVENT NE PAS SOMMER AUX TOTAUX ET CERTAINES PEUVENT DIFFÉRER LÉGÈREMENT D'UN TABLEAU À L'AUTRE.

Juridiction: Toutes les provinces

Camions de plus de 4,5 t: Passagers-km ('000 000) selon le type de véhicule et la raison du déplacement (spécifique au type de véhicule)

	Type de véhicule			
	Camions de 4,5 t à 15 t		Camions de plus de 15 t	
Raison du déplacement				
Transport de marchandises ou d'équipement	73,3	D	493,9	C
Vide	32,8	D	92,8	C
Pour se rendre ou revenir du travail		...		...
Usage personnel		...		--
Autre		...	20,3	E
Total	129,5	C	611,1	C

· LA LETTRE À DROITE DE CHAQUE ESTIMATION DÉTERMINE SA QUALITÉ COMME SUIT: N - DONNÉES ADMINISTRATIVES, -- - NOMBRES INFIMES,  
A - EXCELLENTE, B - TRÈS BONNE, C - BONNE, D - ACCEPTABLE, D - À UTILISER AVEC PRUDENCE, ... - N'AYANT PAS LIEU DE FIGURER.  
· EN RAISON DE L'ARRONDISSEMENT, LES COMPOSANTES PEUVENT NE PAS SOMMER AUX TOTAUX ET CERTAINES PEUVENT DIFFÉRER LÉGÈREMENT D'UN TABLEAU À L'AUTRE.

Juridiction: Toutes les provinces

Camions de plus de 4,5 t: Véhicules-km ('000 000) selon le type de véhicule et la raison du déplacement (spécifique au type de véhicule)

	Type de véhicule			
	Camions de 4,5 t à 15 t		Camions de plus de 15 t	
Raison du déplacement				
Transport de marchandises ou d'équipement	71,9	D	462,7	C
Vide	27,5	D	90,6	D
Pour se rendre ou revenir du travail	10,0	E		...
Usage personnel		...		--
Autre	7,7	E	18,8	D
Total	118,8	B	575,3	B

· LA LETTRE À DROITE DE CHAQUE ESTIMATION DÉTERMINE SA QUALITÉ COMME SUIV: N - DONNÉES ADMINISTRATIVES, -- - NOMBRES INFIMES,  
A - EXCELLENTE, B - TRÈS BONNE, C - BONNE, D - ACCEPTABLE, D - À UTILISER AVEC PRUDENCE, ... - N'AYANT PAS LIEU DE FIGURER.  
· EN RAISON DE L'ARRONDISSEMENT, LES COMPOSANTES PEUVENT NE PAS SOMMER AUX TOTAUX ET CERTAINES PEUVENT DIFFÉRER LÉGÈREMENT D'UN TABLEAU À L'AUTRE.

Juridiction: Toutes les provinces

Autobus: Véhicules-km ('000 000) selon le type de véhicule et la raison du déplacement (spécifique au type de véhicule)

	Type de véhicule	
	Autobus	
Raison du déplacement		
Transport urbain	13,2	D
Interurbain régulier		...
École	26,7	B
Nolisé	1,0	E
Autre	6,8	D
Total	47,8	B

· LA LETTRE À DROITE DE CHAQUE ESTIMATION DÉTERMINE SA QUALITÉ COMME SUIV: N - DONNÉES ADMINISTRATIVES, -- - NOMBRES INFIMES,  
 A - EXCELLENTE, B - TRÈS BONNE, C - BONNE, D - ACCEPTABLE, D - À UTILISER AVEC PRUDENCE, ... - N'AYANT PAS LIEU DE FIGURER.  
 · EN RAISON DE L'ARRONDISSEMENT, LES COMPOSANTES PEUVENT NE PAS SOMMER AUX TOTAUX ET CERTAINES PEUVENT DIFFÉRER LÉGÈREMENT D'UN TABLEAU À L'AUTRE.

Juridiction: Toutes les provinces

Passagers-km ('000 000) selon le type de véhicule et le sexe du conducteur

	Type de véhicule									
	Vehicules jusqu'à 4,5 t		Camions de 4,5 t à 15 t		Camions de plus de 15 t		Autobus		Total	
Sexe du conducteur										
Homme	7 427,7	B	128,6	C	608,6	C	427,7	D	8 592,9	B
Femme	3 705,3	C	...	...	...	...	281,3	C	3 990,0	C
Total	11 133,1	B	129,5	C	611,1	C	709,1	C	12 582,9	B

- LA LETTRE À DROITE DE CHAQUE ESTIMATION DÉTERMINE SA QUALITÉ COMME SUIT: N - DONNÉES ADMINISTRATIVES, -- - NOMBRES INFIMES, A - EXCELLENTE, B - TRÈS BONNE, C - BONNE, D - ACCEPTABLE, D - À UTILISER AVEC PRUDENCE, ... - N'AYANT PAS LIEU DE FIGURER.
- EN RAISON DE L'ARRONDISSEMENT, LES COMPOSANTES PEUVENT NE PAS SOMMER AUX TOTAUX ET CERTAINES PEUVENT DIFFÉRER LÉGÈREMENT D'UN TABLEAU À L'AUTRE.
- TOUTES LES ESTIMATIONS DE PASSAGERS-KM EXCLUENT LE TRANSPORT URBAIN PAR AUTOBUS.



Jurisdiction: Toutes les provinces

Véhicules-km ('000 000) selon le type de véhicule et le sexe du conducteur

	Type de véhicule									
	Vehicules jusqu'à 4,5 t		Camions de 4,5 t à 15 t		Camions de plus de 15 t		Autobus		Total	
Sexe du conducteur										
Homme	4 773,2	B	117,9	C	573,9	B	30,1	B	5 495,2	B
Femme	2 367,8	B	...	...	...	...	17,6	B	2 387,8	B
Total	7 141,0	A	118,8	B	575,3	B	47,8	B	7 883,0	A

· LA LETTRE À DROITE DE CHAQUE ESTIMATION DÉTERMINE SA QUALITÉ COMME SUIT: N - DONNÉES ADMINISTRATIVES, -- - NOMBRES INFIMES,  
A - EXCELLENTE, B - TRÈS BONNE, C - BONNE, D - ACCEPTABLE, D - À UTILISER AVEC PRUDENCE, ... - N'AYANT PAS LIEU DE FIGURER.  
· EN RAISON DE L'ARRONDISSEMENT, LES COMPOSANTES PEUVENT NE PAS SOMMER AUX TOTAUX ET CERTAINES PEUVENT DIFFÉRER LÉGÈREMENT D'UN TABLEAU À L'AUTRE.

Juridiction: Toutes les provinces

Passagers-km ('000 000) selon le type de véhicule et l'heure du jour

Heure du jour	Type de véhicule									
	Vehicules jusqu'à 4,5 t		Camions de 4,5 t à 15 t			Camions de plus de 15 t		Autobus		Total
00h00 à 05h59	351,8	D	6,1	E	68,8	D	...	...	450,8	D
06h00 à 11h59	3 355,4	B	56,1	C	199,5	B	309,7	B	3 920,8	B
12h00 à 17h59	5 000,4	B	54,6	C	215,8	B	335,7	B	5 606,6	B
18h00 à 23h59	2 425,3	B	12,6	E	126,9	D	...	...	2 604,5	B
Total	11 133,1	B	129,5	C	611,1	C	709,1	C	12 582,9	B

- LA LETTRE À DROITE DE CHAQUE ESTIMATION DÉTERMINE SA QUALITÉ COMME SUIT: N - DONNÉES ADMINISTRATIVES, -- - NOMBRES INFIMES, A - EXCELLENTE, B - TRÈS BONNE, C - BONNE, D - ACCEPTABLE, D - À UTILISER AVEC PRUDENCE, ... - N'AYANT PAS LIEU DE FIGURER.
- EN RAISON DE L'ARRONDISSEMENT, LES COMPOSANTES PEUVENT NE PAS SOMMER AUX TOTAUX ET CERTAINES PEUVENT DIFFÉRER LÉGÈREMENT D'UN TABLEAU À L'AUTRE.
- TOUTES LES ESTIMATIONS DE PASSAGERS-KM EXCLUENT LE TRANSPORT URBAIN PAR AUTOBUS.

Juridiction: Toutes les provinces

Véhicules-km ('000 000) selon le type de véhicule et l'heure du jour

Heure du jour	Type de véhicule									
	Vehicules jusqu'à 4,5 t		Camions de 4,5 t à 15 t		Camions de plus de 15 t		Autobus		Total	
00h00 à 05h59	249,8	D	5,5	E	61,3	C	1,0	D	317,8	D
06h00 à 11h59	2 315,8	B	52,0	C	191,6	B	20,8	B	2 580,4	B
12h00 à 17h59	3 109,4	B	50,3	C	205,3	B	21,8	A	3 386,9	B
18h00 à 23h59	1 465,8	B	10,9	D	116,9	C	4,1	D	1 597,8	B
Total	7 141,0	A	118,8	B	575,3	B	47,8	B	7 883,0	A

· LA LETTRE À DROITE DE CHAQUE ESTIMATION DÉTERMINE SA QUALITÉ COMME SUIT: N - DONNÉES ADMINISTRATIVES, -- - NOMBRES INFIMES,  
A - EXCELLENTE, B - TRÈS BONNE, C - BONNE, D - ACCEPTABLE, D - À UTILISER AVEC PRUDENCE, ... - N'AYANT PAS LIEU DE FIGURER.  
· EN RAISON DE L'ARRONDISSEMENT, LES COMPOSANTES PEUVENT NE PAS SOMMER AUX TOTAUX ET CERTAINES PEUVENT DIFFÉRER LÉGÈREMENT D'UN TABLEAU À L'AUTRE.

Juridiction: Toutes les provinces

Passagers-km ('000 000) selon le type de véhicule et le transport de marchandises dangereuses

	Type de véhicule									
	Vehicules jusqu'à 4,5 t		Camions de 4,5 t à 15 t		Camions de plus de 15 t		Autobus		Total	
Transport de marchandises dangereuses										
Oui		...		...	19,1	E		--	34,4	E
Non	11 125,4	B	121,9	C	591,9	C	709,1	C	12 548,4	B
Total	11 133,1	B	129,5	C	611,1	C	709,1	C	12 582,9	B

- LA LETTRE À DROITE DE CHAQUE ESTIMATION DÉTERMINE SA QUALITÉ COMME SUIV: N - DONNÉES ADMINISTRATIVES, -- - NOMBRES INFIMES, A - EXCELLENTE, B - TRÈS BONNE, C - BONNE, D - ACCEPTABLE, D - À UTILISER AVEC PRUDENCE, ... - N'AYANT PAS LIEU DE FIGURER.
- EN RAISON DE L'ARRONDISSEMENT, LES COMPOSANTES PEUVENT NE PAS SOMMER AUX TOTAUX ET CERTAINES PEUVENT DIFFÉRER LÉGÈREMENT D'UN TABLEAU À L'AUTRE.
- TOUTES LES ESTIMATIONS DE PASSAGERS-KM EXCLUENT LE TRANSPORT URBAIN PAR AUTOBUS.

Juridiction: Toutes les provinces

Véhicules-km ('000 000) selon le type de véhicule et le transport de marchandises dangereuses

	Type de véhicule									
	Vehicules jusqu'à 4,5 t		Camions de 4,5 t à 15 t		Camions de plus de 15 t		Autobus		Total	
Transport de marchandises dangereuses										
Oui		...		...	19,1	E		--	34,3	E
Non	7 133,3	B	111,2	C	556,2	B	47,8	B	7 848,6	B
Total	7 141,0	A	118,8	B	575,3	B	47,8	B	7 883,0	A

· LA LETTRE À DROITE DE CHAQUE ESTIMATION DÉTERMINE SA QUALITÉ COMME SUIV: N - DONNÉES ADMINISTRATIVES, -- - NOMBRES INFIMES,  
A - EXCELLENTE, B - TRÈS BONNE, C - BONNE, D - ACCEPTABLE, D - À UTILISER AVEC PRUDENCE, ... - N'AYANT PAS LIEU DE FIGURER.  
· EN RAISON DE L'ARRONDISSEMENT, LES COMPOSANTES PEUVENT NE PAS SOMMER AUX TOTAUX ET CERTAINES PEUVENT DIFFÉRER LÉGÈREMENT D'UN TABLEAU À L'AUTRE.

Juridiction: Toutes les provinces

Passagers-km ('000 000) selon le type de véhicule et le type de jour

	Type de véhicule									
	Vehicules jusqu'à 4,5 t		Camions de 4,5 t à 15 t		Camions de plus de 15 t		Autobus		Total	
Type de jour										
Les jours non-travaillés	3 080,0	B	15,2	D	123,9	D	...		3 263,0	B
Les jours travaillés	8 053,0	B	114,3	C	487,1	B	665,3	B	9 319,8	B
Total	11 133,1	B	129,5	C	611,1	C	709,1	C	12 582,9	B

- LA LETTRE À DROITE DE CHAQUE ESTIMATION DÉTERMINE SA QUALITÉ COMME SUIT: N - DONNÉES ADMINISTRATIVES, -- - NOMBRES INFIMES, A - EXCELLENTE, B - TRÈS BONNE, C - BONNE, D - ACCEPTABLE, D - À UTILISER AVEC PRUDENCE, ... - N'AYANT PAS LIEU DE FIGURER.
- EN RAISON DE L'ARRONDISSEMENT, LES COMPOSANTES PEUVENT NE PAS SOMMER AUX TOTAUX ET CERTAINES PEUVENT DIFFÉRER LÉGÈREMENT D'UN TABLEAU À L'AUTRE.
- TOUTES LES ESTIMATIONS DE PASSAGERS-KM EXCLUENT LE TRANSPORT URBAIN PAR AUTOBUS.

Juridiction: Toutes les provinces

Véhicules-km ('000 000) selon le type de véhicule et le type de jour

	Type de véhicule									
	Vehicules jusqu'à 4,5 t		Camions de 4,5 t à 15 t		Camions de plus de 15 t		Autobus		Total	
Type de jour										
Les jours non-travaillés	1 826,3	B	12,8	D	108,0	C	3,8	E	1 951,0	B
Les jours travaillés	5 314,6	A	106,0	C	467,2	B	44,0	A	5 931,9	A
Total	7 141,0	A	118,8	B	575,3	B	47,8	B	7 883,0	A

· LA LETTRE À DROITE DE CHAQUE ESTIMATION DÉTERMINE SA QUALITÉ COMME SUIT: N - DONNÉES ADMINISTRATIVES, -- - NOMBRES INFIMES,  
A - EXCELLENTE, B - TRÈS BONNE, C - BONNE, D - ACCEPTABLE, D - À UTILISER AVEC PRUDENCE, ... - N'AYANT PAS LIEU DE FIGURER.  
· EN RAISON DE L'ARRONDISSEMENT, LES COMPOSANTES PEUVENT NE PAS SOMMER AUX TOTAUX ET CERTAINES PEUVENT DIFFÉRER LÉGÈREMENT D'UN TABLEAU À L'AUTRE.

Juridiction: Toutes les provinces

Passagers-km ('000 000) selon le type de véhicule et le type de route

Type de route	Type de véhicule			
	Vehicules jusqu'à 4,5 t		Autobus	
Routes avec vitesse maximale affichée de 80km/h ou plus	5 751,3	B	241,2	D
Autres routes	5 381,8	A	467,8	C
Total	11 133,1	B	709,1	C

- LA LETTRE À DROITE DE CHAQUE ESTIMATION DÉTERMINE SA QUALITÉ COMME SUIT: N - DONNÉES ADMINISTRATIVES, -- - NOMBRES INFIMES, A - EXCELLENTE, B - TRÈS BONNE, C - BONNE, D - ACCEPTABLE, D - À UTILISER AVEC PRUDENCE, ... - N'AYANT PAS LIEU DE FIGURER.
- EN RAISON DE L'ARRONDISSEMENT, LES COMPOSANTES PEUVENT NE PAS SOMMER AUX TOTAUX ET CERTAINES PEUVENT DIFFÉRER LÉGÈREMENT D'UN TABLEAU À L'AUTRE.
- TOUTES LES ESTIMATIONS DE PASSAGERS-KM EXCLUENT LE TRANSPORT URBAIN PAR AUTOBUS.



Juridiction: Toutes les provinces

Véhicules-km ('000 000) selon le type de véhicule et le type de route

Type de route	Type de véhicule			
	Vehicules jusqu'à 4,5 t		Autobus	
Routes avec vitesse maximale affichée de 80km/h ou plus	3 510,0	B	12,2	C
Autres routes	3 631,0	A	35,6	B
Total	7 141,0	A	47,8	B

· LA LETTRE À DROITE DE CHAQUE ESTIMATION DÉTERMINE SA QUALITÉ COMME SUIT: N - DONNÉES ADMINISTRATIVES, -- - NOMBRES INFIMES,  
A - EXCELLENTE, B - TRÈS BONNE, C - BONNE, D - ACCEPTABLE, D - À UTILISER AVEC PRUDENCE, ... - N'AYANT PAS LIEU DE FIGURER.  
· EN RAISON DE L'ARRONDISSEMENT, LES COMPOSANTES PEUVENT NE PAS SOMMER AUX TOTAUX ET CERTAINES PEUVENT DIFFÉRER LÉGÈREMENT D'UN TABLEAU À L'AUTRE.

Vehicules jusqu'à 4,5 t: Passagers-km ('000 000) selon le type de véhicule et le groupe d'âge des passagers

	Type de véhicule	
	Vehicules jusqu'à 4,5 t	
Âge des passagers		
Moins de 5 ans	378,1	D
5 - 14 ans	595,5	C
15 ans et plus	10 159,4	B
Total	11 133,1	B

· LA LETTRE À DROITE DE CHAQUE ESTIMATION DÉTERMINE SA QUALITÉ COMME SUIV: N - DONNÉES ADMINISTRATIVES, -- - NOMBRES INFIMES,  
 A - EXCELLENTE, B - TRÈS BONNE, C - BONNE, D - ACCEPTABLE, D - À UTILISER AVEC PRUDENCE, ... - N'AYANT PAS LIEU DE FIGURER.  
 · EN RAISON DE L'ARRONDISSEMENT, LES COMPOSANTES PEUVENT NE PAS SOMMER AUX TOTAUX ET CERTAINES PEUVENT DIFFÉRER LÉGÈREMENT D'UN TABLEAU À L'AUTRE.

Vehicules jusqu'à 4,5 t: Passagers-km ('000 000) selon le type de véhicule, le groupe de véhicules et la raison du déplacement

Jurisdiction: Toutes les provinces

		Type de véhicule	
		Vehicules jusqu'à 4,5 t	
Groupe de véhicules	Raison du déplacement		
Voiture et familiale de type "station-wagon"	Pour se rendre ou revenir du travail ou de l'école	1 559,1	B
	Pour se rendre ou revenir de magasiner ou d'effectuer des courses	2 071,8	B
	Pour se rendre ou revenir d'activités sociales ou loisirs	2 155,8	D
	(Travail) transport ou livraison de marchandises		...
	(Travail) appel de service	35,4	E
	(Travail) autre type de travail	208,8	E
	Autre	666,0	E
	Total	6 766,4	B
Autre jusqu'à 4,5 t	Pour se rendre ou revenir du travail ou de l'école	929,4	C
	Pour se rendre ou revenir de magasiner ou d'effectuer des courses	1 459,3	C
	Pour se rendre ou revenir d'activités sociales ou loisirs	1 093,0	D
	(Travail) transport ou livraison de marchandises	190,2	D
	(Travail) appel de service	78,6	E
	(Travail) autre type de travail	164,4	E
	Autre	451,5	E
	Total	4 366,7	B

· LA LETTRE À DROITE DE CHAQUE ESTIMATION DÉTERMINE SA QUALITÉ COMME SUIV: N - DONNÉES ADMINISTRATIVES, - - - NOMBRES INFIMES,  
A - EXCELLENTE, B - TRÈS BONNE, C - BONNE, D - ACCEPTABLE, D - À UTILISER AVEC PRUDENCE, ... - N'AYANT PAS LIEU DE FIGURER.  
· EN RAISON DE L'ARRONDISSEMENT, LES COMPOSANTES PEUVENT NE PAS SOMMER AUX TOTAUX ET CERTAINES PEUVENT DIFFÉRER LÉGÈREMENT D'UN TABLEAU À L'AUTRE.

Vehicules jusqu'à 4,5 t: Véhicules-km ('000 000) selon le type de véhicule, le groupe de véhicules et la raison du déplacement

Jurisdiction: Toutes les provinces

		Type de véhicule	
		Vehicules jusqu'à 4,5 t	
Groupe de véhicules	Raison du déplacement		
Voiture et familiale de type "station-wagon"	Pour se rendre ou revenir du travail ou de l'école	1 289,4	B
	Pour se rendre ou revenir de magasiner ou d'effectuer des courses	1 237,5	B
	Pour se rendre ou revenir d'activités sociales ou loisirs	1 177,2	D
	(Travail) transport ou livraison de marchandises	55,9	E
	(Travail) appel de service	29,6	E
	(Travail) autre type de travail	168,0	E
	Autre	453,4	E
	Total	4 411,2	B
Autre jusqu'à 4,5 t	Pour se rendre ou revenir du travail ou de l'école	739,0	C
	Pour se rendre ou revenir de magasiner ou d'effectuer des courses	809,5	C
	Pour se rendre ou revenir d'activités sociales ou loisirs	523,0	C
	(Travail) transport ou livraison de marchandises	174,0	D
	(Travail) appel de service	70,5	E
	(Travail) autre type de travail	139,9	E
	Autre	273,5	D
	Total	2 729,7	B

· LA LETTRE À DROITE DE CHAQUE ESTIMATION DÉTERMINE SA QUALITÉ COMME SUIT: N - DONNÉES ADMINISTRATIVES, - - - NOMBRES INFIMES,  
A - EXCELLENTE, B - TRÈS BONNE, C - BONNE, D - ACCEPTABLE, D - À UTILISER AVEC PRUDENCE, ... - N'AYANT PAS LIEU DE FIGURER.  
· EN RAISON DE L'ARRONDISSEMENT, LES COMPOSANTES PEUVENT NE PAS SOMMER AUX TOTAUX ET CERTAINES PEUVENT DIFFÉRER LÉGÈREMENT D'UN TABLEAU À L'AUTRE.

Passagers-km ('000 000) selon le type de véhicule, le type de jour et l'heure du jour

Juridiction: Toutes les provinces

		Type de véhicule									
		Vehicules jusqu'à 4,5 t		Camions de 4,5 t à 15 t		Camions de plus de 15 t		Autobus		Total	
Type de jour	Heure du jour										
Les jours non-travaillés	00h00 à 05h59	...	...	13,1	E	...	...	133,8	E		
	06h00 à 11h59	836,1	C	5,7	E	37,3	D	...	884,5	C	
	12h00 à 17h59	1 474,8	B	5,8	E	42,6	D	...	1 539,0	B	
	18h00 à 23h59	659,0	C	...	...	30,8	E	...	705,6	C	
	Total	3 080,0	B	15,2	D	123,9	D	...	3 263,0	B	
Les jours travaillés	00h00 à 05h59	241,9	D	5,4	E	55,7	D	...	317,0	D	
	06h00 à 11h59	2 519,2	B	50,3	C	162,1	B	304,4	B	3 036,3	B
	12h00 à 17h59	3 525,5	B	48,8	C	173,1	B	319,9	B	4 067,5	B
	18h00 à 23h59	1 766,2	B	9,5	E	96,0	C	...	1 898,9	B	
	Total	8 053,0	B	114,3	C	487,1	B	665,3	B	9 319,8	B
Total	00h00 à 05h59	351,8	D	6,1	E	68,8	D	...	450,8	D	
	06h00 à 11h59	3 355,4	B	56,1	C	199,5	B	309,7	B	3 920,8	B
	12h00 à 17h59	5 000,4	B	54,6	C	215,8	B	335,7	B	5 606,6	B
	18h00 à 23h59	2 425,3	B	12,6	E	126,9	D	...	2 604,5	B	
	Total	11 133,1	B	129,5	C	611,1	C	709,1	C	12 582,9	B

· LA LETTRE À DROITE DE CHAQUE ESTIMATION DÉTERMINE SA QUALITÉ COMME SUIT: N - DONNÉES ADMINISTRATIVES, -- - NOMBRES INFIMES, A - EXCELLENTE, B - TRÈS BONNE, C - BONNE, D - ACCEPTABLE, D - À UTILISER AVEC PRUDENCE, ... - N'AYANT PAS LIEU DE FIGURER.  
· EN RAISON DE L'ARRONDISSEMENT, LES COMPOSANTES PEUVENT NE PAS SOMMER AUX TOTAUX ET CERTAINES PEUVENT DIFFÉRER LÉGÈREMENT D'UN TABLEAU À L'AUTRE.  
· TOUTES LES ESTIMATIONS DE PASSAGERS-KM EXCLUENT LE TRANSPORT URBAIN PAR AUTOBUS.

Véhicules-km ('000 000) selon le type de véhicule, le type de jour et l'heure du jour

Jurisdiction: Toutes les provinces

		Type de véhicule									
		Vehicules jusqu'à 4,5 t		Camions de 4,5 t à 15 t		Camions de plus de 15 t		Autobus		Total	
Type de jour	Heure du jour										
Les jours non-travaillés	00h00 à 05h59	70,4	D	...	10,6	D	...	82,0	D		
	06h00 à 11h59	539,2	B	5,3	E	33,7	D	1,1	E	579,5	B
	12h00 à 17h59	841,4	B	4,7	D	37,7	D	1,4	E	885,3	B
	18h00 à 23h59	375,1	B	...	25,9	D	0,9	E	404,0	B	
	Total	1 826,3	B	12,8	D	108,0	C	3,8	E	1 951,0	B
Les jours travaillés	00h00 à 05h59	179,4	D	4,8	E	50,7	C	0,8	D	235,7	D
	06h00 à 11h59	1 776,5	B	46,6	C	157,9	B	19,7	A	2 000,8	A
	12h00 à 17h59	2 268,0	B	45,5	C	167,6	B	20,4	A	2 501,5	B
	18h00 à 23h59	1 090,6	B	8,9	E	91,0	C	3,1	D	1 193,7	B
	Total	5 314,6	A	106,0	C	467,2	B	44,0	A	5 931,9	A
Total	00h00 à 05h59	249,8	D	5,5	E	61,3	C	1,0	D	317,8	D
	06h00 à 11h59	2 315,8	B	52,0	C	191,6	B	20,8	B	2 580,4	B
	12h00 à 17h59	3 109,4	B	50,3	C	205,3	B	21,8	A	3 386,9	B
	18h00 à 23h59	1 465,8	B	10,9	D	116,9	C	4,1	D	1 597,8	B
	Total	7 141,0	A	118,8	B	575,3	B	47,8	B	7 883,0	A

· LA LETTRE À DROITE DE CHAQUE ESTIMATION DÉTERMINE SA QUALITÉ COMME SUIV : N - DONNÉES ADMINISTRATIVES, - - - NOMBRES INFIMES,  
A - EXCELLENTE, B - TRÈS BONNE, C - BONNE, D - ACCEPTABLE, D - À UTILISER AVEC PRUDENCE, ... - N'AYANT PAS LIEU DE FIGURER.  
· EN RAISON DE L'ARRONDISSEMENT, LES COMPOSANTES PEUVENT NE PAS SOMMER AUX TOTAUX ET CERTAINES PEUVENT DIFFÉRER LÉGÈREMENT D'UN TABLEAU À L'AUTRE.

Passagers-km ('000 000) selon le type de véhicule, le groupe d'âge du conducteur et le sexe du conducteur

Jurisdiction: Toutes les provinces

		Type de véhicule									
		Vehicules jusqu'à 4,5 t		Camions de 4,5 t à 15 t		Camions de plus de 15 t		Autobus		Total	
Groupe d'âge du conducteur	Sexe du conducteur										
Moins de 25 ans	Homme	...		...		...		...		...	
	Femme	153,5	D	--	--	--	--	...	...	155,2	D
	Total	603,3	D	...	...	...	...	...	...	632,1	D
25 - 55 ans	Homme	4 565,1	B	111,6	C	511,4	C	220,1	D	5 408,3	B
	Femme	2 860,5	C	...	...	...	...	246,9	D	3 110,7	C
	Total	7 425,7	B	112,3	C	513,8	C	467,1	B	8 519,1	B
55 ans et plus	Homme	2 412,8	B	12,1	E	84,0	E	198,6	E	2 707,6	C
	Femme	691,2	D	...	...	--	--	...	...	724,0	D
	Total	3 104,0	B	12,2	E	84,0	E	231,2	E	3 431,6	B
Total	Homme	7 427,7	B	128,6	C	608,6	C	427,7	D	8 592,9	B
	Femme	3 705,3	C	...	...	...	...	281,3	C	3 990,0	C
	Total	11 133,1	B	129,5	C	611,1	C	709,1	C	12 582,9	B

· LA LETTRE À DROITE DE CHAQUE ESTIMATION DÉTERMINE SA QUALITÉ COMME SUIT: N - DONNÉES ADMINISTRATIVES, -- - NOMBRES INFIMES,  
A - EXCELLENTE, B - TRÈS BONNE, C - BONNE, D - ACCEPTABLE, D - À UTILISER AVEC PRUDENCE, ... - N'AYANT PAS LIEU DE FIGURER.  
· EN RAISON DE L'ARRONDISSEMENT, LES COMPOSANTES PEUVENT NE PAS SOMMER AUX TOTAUX ET CERTAINES PEUVENT DIFFÉRER LÉGÈREMENT D'UN TABLEAU À L'AUTRE.  
· TOUTES LES ESTIMATIONS DE PASSAGERS-KM EXCLUENT LE TRANSPORT URBAIN PAR AUTOBUS.

Véhicules-km ('000 000) selon le type de véhicule, le groupe d'âge du conducteur et le sexe du conducteur

Jurisdiction: Toutes les provinces

		Type de véhicule									
		Vehicules jusqu'à 4,5 t		Camions de 4,5 t à 15 t		Camions de plus de 15 t		Autobus		Total	
Groupe d'âge du conducteur	Sexe du conducteur										
Moins de 25 ans	Homme	...		...		...		...		333,4	D
	Femme	105,9	D	--	--			...		106,1	D
	Total	420,9	D	...	...		0,7	E		439,5	D
25 - 55 ans	Homme	2 980,3	C	101,2	C	481,4	C	18,6	C	3 581,6	B
	Femme	1 775,5	B	...	...			14,6	C	1 792,2	C
	Total	4 755,8	B	101,9	C	482,8	C	33,2	B	5 373,9	B
55 ans et plus	Homme	1 477,9	B	12,0	E	79,3	E	10,9	D	1 580,1	B
	Femme	486,3	C	...	...	--	--	2,9	E	489,4	D
	Total	1 964,2	B	12,1	E	79,3	E	13,8	C	2 069,5	B
Total	Homme	4 773,2	B	117,9	C	573,9	B	30,1	B	5 495,2	B
	Femme	2 367,8	B	...	...	...	...	17,6	B	2 387,8	B
	Total	7 141,0	A	118,8	B	575,3	B	47,8	B	7 883,0	A

· LA LETTRE À DROITE DE CHAQUE ESTIMATION DÉTERMINE SA QUALITÉ COMME SUIV : N - DONNÉES ADMINISTRATIVES, -- - NOMBRES INFIMES,  
A - EXCELLENTE, B - TRÈS BONNE, C - BONNE, D - ACCEPTABLE, D - À UTILISER AVEC PRUDENCE, ... - N'AYANT PAS LIEU DE FIGURER.  
· EN RAISON DE L'ARRONDISSEMENT, LES COMPOSANTES PEUVENT NE PAS SOMMER AUX TOTAUX ET CERTAINES PEUVENT DIFFÉRER LÉGÈREMENT D'UN TABLEAU À L'AUTRE.



Juridiction: Toutes les provinces

Carburant ('000 000 litres) acheté selon le type de véhicule et le type de carburant

	Type de véhicule									
	Vehicules jusqu'à 4,5 t		Camions de 4,5 t à 15 t		Camions de plus de 15 t		Autobus		Total	
Type de carburant										
Essence	815,8	B	...	...	...	...	2,2	E	829,4	B
Diesel	...	...	30,3	D	261,4	C	11,2	B	373,9	C

· LA LETTRE À DROITE DE CHAQUE ESTIMATION DÉTERMINE SA QUALITÉ COMME SUIV : N - DONNÉES ADMINISTRATIVES, -- - NOMBRES INFIMES,  
A - EXCELLENTE, B - TRÈS BONNE, C - BONNE, D - ACCEPTABLE, D - À UTILISER AVEC PRUDENCE, ... - N'AYANT PAS LIEU DE FIGURER.  
· EN RAISON DE L'ARRONDISSEMENT, LES COMPOSANTES PEUVENT NE PAS SOMMER AUX TOTAUX ET CERTAINES PEUVENT DIFFÉRER LÉGÈREMENT D'UN TABLEAU À L'AUTRE.

Type de véhicule: Véhicules jusqu'à 4,5 t

Année du véhicule	Jurisdiction													TOTAL
	Terre-Neuve	Île-du-Prince-Édouard	Nouvelle-Écosse	Nouveau-Brunswick	Québec	Ontario	Manitoba	Saskatchewan	Alberta	Colombie-Britannique	Territoire du Yukon	Terr. du Nord-Ouest	Nunavut	
1980 et avant	3 518	2 173	15 259	9 777	64 335	164 766	33 853	67 441	159 083	158 277	2 360	1 245	90	682 177
1981	1 091	649	3 415	2 926	16 440	38 776	8 217	16 284	39 691	46 746	591	319	25	175 170
1982	765	392	2 674	1 968	9 665	29 186	7 383	14 147	30 964	30 887	390	266	27	128 714
1983	1 255	877	4 373	4 138	18 512	49 740	9 359	15 826	33 599	37 685	442	278	23	176 107
1984	2 770	1 803	9 484	8 936	54 934	103 083	16 869	23 131	54 222	61 883	697	481	58	338 351
1985	4 229	2 454	13 282	12 350	88 579	162 578	21 861	26 563	69 315	77 074	802	589	78	479 754
1986	6 580	3 272	19 025	16 850	133 195	237 791	29 814	33 979	92 505	108 306	1 125	704	86	683 232
1987	9 329	4 221	23 557	20 994	179 930	291 615	28 336	28 740	80 440	108 513	1 154	590	105	777 524
1988	16 726	5 974	32 837	29 615	252 616	398 171	34 183	34 095	103 020	127 555	1 385	924	144	1 037 245
1989	18 992	6 073	34 637	30 745	256 851	425 060	33 744	33 816	107 705	138 481	1 370	995	135	1 088 604
1990	17 555	6 055	34 587	30 028	259 882	413 529	35 893	34 565	111 771	148 594	1 389	984	142	1 094 974
1991	17 516	5 164	32 667	28 589	263 164	396 764	36 902	35 286	110 701	142 922	1 214	924	162	1 071 975
1992	17 865	5 595	35 170	30 899	291 876	420 799	37 284	35 343	106 372	143 146	1 174	816	137	1 126 476
1993	18 382	5 156	33 683	27 270	262 016	395 160	33 363	32 155	96 925	131 407	1 150	861	143	1 037 671
1994	18 271	4 979	34 264	27 332	247 533	390 441	32 239	33 755	101 385	124 444	1 151	1 014	158	1 016 966
1995	16 944	4 824	34 417	27 855	264 366	415 349	34 864	35 621	107 236	127 090	1 167	1 058	151	1 070 942
1996	12 826	3 511	28 256	22 447	210 889	339 937	29 867	29 208	90 073	100 388	866	899	110	869 277
1997	17 996	3 149	33 867	27 137	274 518	435 696	37 979	37 182	123 598	128 993	1 223	1 393	133	1 122 864
1998	22 049	2 714	40 059	33 580	335 271	515 761	41 214	38 899	145 566	132 878	1 152	1 424	133	1 310 700
1999	19 960	2 250	35 541	29 447	313 933	499 695	30 499	24 413	116 042	116 581	1 103	1 413	114	1 190 991
2000	1 724	390	5 559	5 551	61 742	129 383	4 257	3 305	21 153	19 067	154	142	5	252 432
2001	0	0	0	1	0	31	0	0	0	0	0	0	0	32
Inconnue	15	0	0	21	16	1	0	1	0	0	0	1	0	55
TOTAL	246 358	71 675	506 613	428 456	3 860 263	6 253 312	577 980	633 755	1 901 366	2 210 917	22 059	17 320	2 159	16 732 233

· EN RAISON DE L'ARRONDISSEMENT, LES COMPOSANTES PEUVENT NE PAS SOMMER AUX TOTAUX ET CERTAINES PEUVENT DIFFÉRER LÉGÈREMENT D'UN TABLEAU À L'AUTRE.

Type de véhicule: Camions de 4,5 t à 15 t

Année du véhicule	Jurisdiction													TOTAL
	Terre-Neuve	Île-du-Prince-Édouard	Nouvelle-Écosse	Nouveau-Brunswick	Québec	Ontario	Manitoba	Saskatchewan	Alberta	Colombie-Britannique	Territoire du Yukon	Terr. du Nord-Ouest	Nunavut	
1980 et avant	559	951	1 935	756	9 528	5 708	2 090	34 085	34 058	10 480	420	56	36	100 662
1981	100	109	224	144	1 397	1 209	286	1 465	3 941	2 067	53	23	3	11 021
1982	62	64	179	87	850	792	226	896	2 072	886	35	13	7	6 169
1983	80	54	172	78	640	805	158	741	1 475	651	15	11	5	4 885
1984	144	86	299	131	1 831	1 364	276	752	2 112	1 109	37	19	3	8 163
1985	197	89	373	235	2 700	2 361	376	753	2 827	1 475	50	24	9	11 469
1986	216	99	408	287	3 220	3 085	476	928	3 401	2 055	35	27	13	14 250
1987	229	87	477	286	3 971	3 591	410	688	2 187	1 920	34	15	19	13 914
1988	341	100	578	408	4 420	5 253	480	769	4 121	2 787	57	29	18	19 361
1989	258	94	541	337	3 136	4 621	450	669	3 886	3 009	54	33	16	17 104
1990	263	68	538	337	3 200	4 897	555	759	4 225	3 397	61	35	17	18 352
1991	224	46	336	339	2 224	3 120	457	646	4 022	2 480	43	23	10	13 970
1992	186	27	324	416	1 832	3 173	377	625	3 582	2 512	43	24	6	13 127
1993	199	36	351	580	1 980	3 859	421	865	3 947	2 969	27	20	12	15 266
1994	212	44	350	617	2 446	4 621	413	899	4 875	3 186	42	17	14	17 736
1995	254	52	530	761	3 216	5 731	566	1 073	5 388	3 880	43	38	31	21 563
1996	140	26	313	635	2 009	4 190	414	720	4 091	2 812	35	19	8	15 412
1997	172	29	380	799	2 180	5 620	496	1 048	6 504	3 812	46	32	15	21 133
1998	134	21	485	1 110	2 742	5 793	447	848	6 084	3 166	41	21	10	20 902
1999	181	33	493	1 480	3 330	7 816	483	1 357	5 878	4 388	67	29	6	25 541
2000	17	5	61	179	800	1 350	52	182	1 000	585	4	2	0	4 237
2001	0	0	0	0	1	1	0	0	0	0	0	0	0	2
Inconnue	5	0	0	1	2	0	0	0	0	0	0	0	0	8
TOTAL	4 173	2 120	9 347	10 003	57 655	78 960	9 909	50 768	109 676	59 626	1 242	510	258	394 247

· EN RAISON DE L'ARRONDISSEMENT, LES COMPOSANTES PEUVENT NE PAS SOMMER AUX TOTAUX ET CERTAINES PEUVENT DIFFÉRER LÉGÈREMENT D'UN TABLEAU À L'AUTRE.

Type de véhicule: Camions de plus de 15 t

Année du véhicule	Jurisdiction													TOTAL
	Terre-Neuve	Île-du-Prince-Édouard	Nouvelle-Écosse	Nouveau-Brunswick	Québec	Ontario	Manitoba	Saskatchewan	Alberta	Colombie-Britannique	Territoire du Yukon	Terr. du Nord-Ouest	Nunavut	
1980 et avant	345	792	787	477	819	4 557	1 180	7 652	14 018	2 951	145	81	8	33 812
1981	52	120	137	100	160	942	185	907	2 350	632	32	23	2	5 642
1982	36	67	90	56	107	697	118	496	1 138	243	12	14	0	3 074
1983	30	48	44	33	66	486	62	223	345	90	5	5	5	1 442
1984	119	143	172	175	357	1 559	264	625	1 007	422	11	23	3	4 880
1985	155	150	272	213	625	2 550	358	856	1 731	584	30	23	1	7 548
1986	156	184	275	232	733	3 402	425	912	1 975	765	25	13	1	9 098
1987	196	209	367	330	1 145	4 545	464	937	1 709	892	17	14	4	10 829
1988	267	170	427	316	1 506	4 839	494	1 030	2 415	1 051	32	22	2	12 571
1989	241	113	377	249	1 136	5 055	456	814	2 245	948	30	29	2	11 695
1990	152	107	241	261	1 135	4 645	395	810	2 439	1 357	32	35	2	11 611
1991	149	52	169	155	604	2 927	232	552	1 859	801	23	27	8	7 558
1992	93	35	171	110	836	2 978	310	483	1 604	973	36	31	6	7 666
1993	102	45	279	195	1 396	4 432	484	717	2 187	996	28	21	1	10 883
1994	147	61	375	212	2 439	6 403	706	877	3 293	1 392	35	41	7	15 988
1995	183	84	560	304	3 527	10 310	827	1 070	4 121	1 556	44	64	14	22 664
1996	144	47	462	193	2 451	7 160	783	795	3 300	1 494	74	52	8	16 963
1997	126	22	319	200	2 539	6 880	718	915	3 939	1 481	70	64	6	17 279
1998	187	57	633	227	4 477	11 235	1 061	1 600	5 810	1 587	96	49	11	27 030
1999	173	64	646	293	4 815	11 891	1 089	1 777	4 847	1 453	70	48	18	27 184
2000	59	24	326	116	2 422	5 525	436	436	1 951	490	45	11	2	11 843
2001	0	0	0	0	0	1	0	0	0	0	0	0	0	1
Inconnue	4	0	1	0	8	0	0	0	0	0	0	0	0	13
TOTAL	3 116	2 594	7 130	4 447	33 303	103 019	11 047	24 484	64 283	22 158	892	690	111	277 274

· EN RAISON DE L'ARRONDISSEMENT, LES COMPOSANTES PEUVENT NE PAS SOMMER AUX TOTAUX ET CERTAINES PEUVENT DIFFÉRER LÉGÈREMENT D'UN TABLEAU À L'AUTRE.

Type de véhicule: Autobus

Année du véhicule	Jurisdiction													TOTAL
	Terre-Neuve	Île-du-Prince-Édouard	Nouvelle-Écosse	Nouveau-Brunswick	Québec	Ontario	Manitoba	Saskatchewan	Alberta	Colombie-Britannique	Territoire du Yukon	Terr. du Nord-Ouest	Nunavut	
1980 et avant	31	13	65	385	300	738	252	398	1 833	612	19	9	5	4 660
1981	5	3	19	112	178	365	75	81	266	178	11	0	2	1 295
1982	14	0	17	122	107	165	58	131	414	246	10	1	1	1 286
1983	4	2	28	91	117	314	74	106	170	204	18	0	0	1 128
1984	15	2	26	140	219	240	101	175	275	159	8	3	0	1 363
1985	27	2	72	112	244	485	281	248	373	163	2	1	4	2 014
1986	180	4	83	127	285	582	197	238	418	229	7	1	0	2 351
1987	246	3	110	135	510	1 074	194	388	461	273	4	8	0	3 406
1988	213	1	144	161	888	1 659	281	241	575	398	16	3	0	4 580
1989	158	1	119	113	1 131	2 051	189	265	686	523	10	4	0	5 250
1990	105	0	144	185	1 226	2 326	132	288	691	519	10	2	0	5 628
1991	93	1	134	79	1 241	2 029	197	210	600	614	16	2	1	5 217
1992	93	2	80	82	1 200	1 954	179	168	598	497	8	1	0	4 862
1993	50	0	102	97	1 022	1 557	187	170	582	406	4	2	0	4 179
1994	27	0	55	38	1 514	1 324	269	110	427	451	13	1	0	4 229
1995	29	1	183	157	1 005	1 892	176	123	553	592	14	0	1	4 726
1996	21	1	81	16	1 235	1 965	175	144	445	644	19	1	0	4 747
1997	45	0	103	123	1 223	1 622	156	133	716	425	19	4	0	4 569
1998	33	0	193	185	1 152	2 051	190	168	725	753	9	0	0	5 459
1999	47	13	89	95	1 466	2 213	204	188	797	536	9	23	0	5 680
2000	1	0	0	12	251	315	7	11	88	51	5	1	0	742
2001	0	0	0	0	0	0	0	0	0	0	0	0	0	0
Inconnue	0	0	0	2	0	0	0	0	0	0	0	0	0	2
TOTAL	1 437	49	1 847	2 569	16 514	26 921	3 574	3 984	11 693	8 473	231	67	14	77 373

· EN RAISON DE L'ARRONDISSEMENT, LES COMPOSANTES PEUVENT NE PAS SOMMER AUX TOTAUX ET CERTAINES PEUVENT DIFFÉRER LÉGÈREMENT D'UN TABLEAU À L'AUTRE.

## LECTURES SUGGÉRÉES

Choisies parmi les publications de Statistique Canada

### Catalogue

50-002-XIB	<b>Transport terrestre et maritime</b> - <i>Bulletin de Service</i> - Huit numéros par année. Bilingue.
51-004-XIB	<b>Aviation</b> - <i>Bulletin de service</i> - Bilingue. Mensuel.
51-203-XIB	<b>Trafic des transporteurs aériens aux aéroports canadiens</b> - <i>Annuel</i> . Bilingue.
51-204-XIB	<b>Origine et destination des passagers aériens, Rapport sur le trafic intérieur</b> - <i>Annuel</i> . Bilingue
51-206-XIB	<b>Aviation civile canadienne</b> - <i>Annuel</i> . Bilingue.
51-207-XIB	<b>Statistique des affrètements aériens</b> - <i>Annuel</i> . Bilingue.
52-001-XIE	<b>Chargements ferroviaires</b> – <i>Mensuel</i> . Anglais.
52-001-XIF	Français.
52-216-XIB	<b>Le transport ferroviaire au Canada</b> - <i>Annuel</i> . Bilingue
53-215-XIB	<b>Statistique du transport des voyageurs par autobus et du transport urbain</b> - <i>Annuel</i> . Bilingue.
53-218-XIB	<b>Véhicules automobiles, ventes de carburants</b> - <i>Annuel</i> . Bilingue
53-219-XIB	<b>Véhicules automobiles, immatriculations</b> - <i>Annuel</i> . Bilingue.
53-222-XIB	<b>Le camionnage au Canada</b> - <i>Annuel</i> . Bilingue.
54-205-XIB	<b>Le transport maritime au Canada</b> - <i>Annuel</i> . Bilingue.
66-001-PPB	<b>Voyages internationaux, renseignements provisoires (Touriscope)</b> - <i>Mensuel</i> . Bilingue.
66-201-XIB	<b>Voyages internationaux</b> - <i>Annuel</i> . Bilingue.
87-003-XIB	<b>Info-voyages</b> - <i>Trimestriel</i> . Bilingue.

Pour obtenir une publication, veuillez téléphoner au 1 613-951-7277 ou utiliser le numéro du télécopieur 1 613-951-1584. Pour appeler sans frais, au Canada seulement, composez le 1 800-770-1033. Il n'est pas nécessaire de nous faire parvenir une confirmation pour une commande faite par téléphone ou télécopieur.

## Comment obtenir les analyses et les données économiques dont vous avez besoin sur le secteur des transports

Vous pouvez obtenir, auprès de la Division des transports... des données clés sur la situation financière des entreprises de transport par camion, autobus, bateau, train et avion, ainsi que sur les points d'origine et de destination des marchandises et des passagers;

- contre recouvrement des frais, des totalisations spéciales et des études analytiques répondant aux besoins de votre entreprise;
- deux bulletins de service contenant des données provisoires, des comparaisons intermodales, etc.;

Obtenez les faits! La Division des transports peut vous aider à combler vos besoins en information. Pour en savoir davantage, communiquez avec :

Tricia Trépanier, Directrice  
Division des transports  
Statistique Canada  
Immeuble Principal, Pièce 1506  
Parc Tunney  
Ottawa (Ontario)  
K1A 0T6

Téléphone: (613) 951-8704  
Télécopieur: (613) 951-0009  
Internet: Tricia.Trepanier@statcan.ca

Gord Baldwin, Directeur Adjoint  
Division des transports  
Téléphone: (613) 951-0407  
Télécopieur: (613) 951-0009  
Internet: Gord.Baldwin@statcan.ca

John Ross  
Chef  
Section de camionnage  
Téléphone: (613) 951-1922  
Télécopieur: (613) 951-0579  
Internet: John.Ross@statcan.ca

Doug O'Keefe  
Chef  
Section des transports multimodaux  
Téléphone: (613) 951-0291  
Télécopieur: (613) 951-0009  
Internet: Doug.O'Keefe@statcan.ca

Andrea Mathieson  
Chef  
Centre des statistiques de l'aviation  
Téléphone: (613) 951-8699  
Télécopieur: (613) 951-0010  
Internet: Andrea.Mathieson@statcan.ca