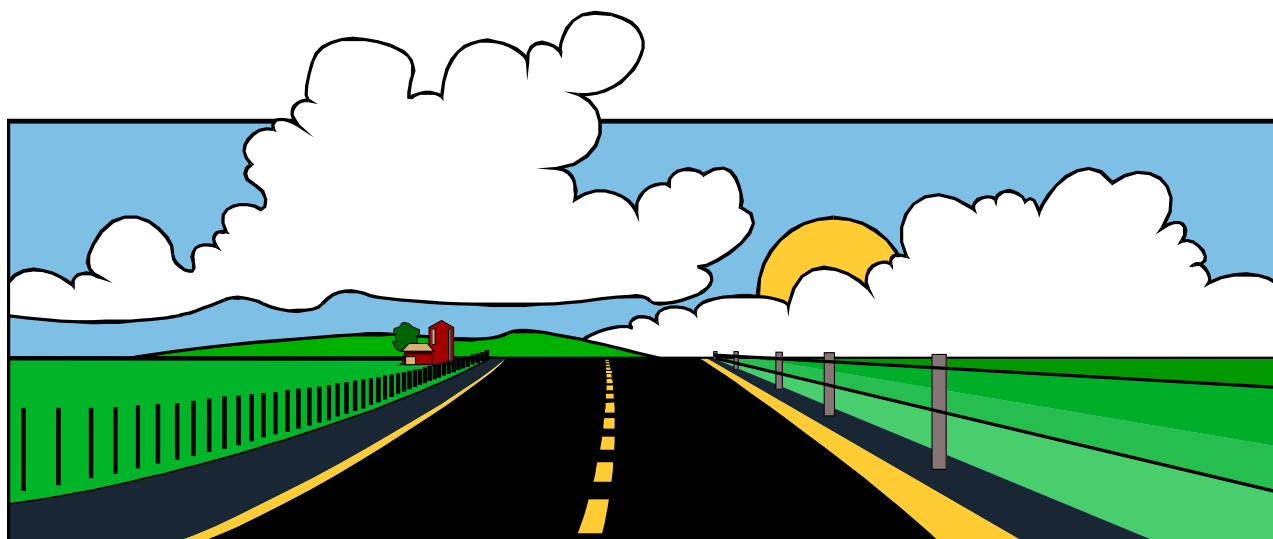




Enquête sur les véhicules au Canada

Trimestre 2, 2000



Transports
Canada

CCATM

Conseil Canadien des Administrateurs
en Transport Motorisé



Statistique
Canada

Canada

Des données sous plusieurs formes

Statistique Canada diffuse les données sous formes diverses. Outre les publications, des totalisations habituelles et spéciales sont offertes. Les données sont disponibles sur Internet, disque compact, disquette, imprimé d'ordinateur, microfiche et microfilm, et bande magnétique. Des cartes et d'autres documents de référence géographiques sont disponibles pour certaines sortes de données. L'accès direct à des données agrégées est possible par le truchement de CANSIM, la base de données ordiologique et le système d'extraction de Statistique Canada.

Comment obtenir d'autres renseignements

Toute demande de renseignements au sujet de la présente publication ou au sujet de statistiques ou de services connexes doit être adressée à : Centre des statistiques de l'aviation, Statistique Canada, Ottawa, Ontario, K1A 0T6 (téléphone : (613) 951-0068) ou à l'un des centres de consultation régionaux de Statistique Canada :

| | | | |
|----------|----------------|-----------|----------------|
| Halifax | (902) 426-5331 | Regina | (306) 780-5405 |
| Montréal | (514) 283-5725 | Edmonton | (403) 495-3027 |
| Ottawa | (613) 951-8116 | Calgary | (403) 292-6717 |
| Toronto | (416) 973-6586 | Vancouver | (604) 666-3691 |
| Winnipeg | (204) 983-4020 | | |

Vous pouvez également visiter notre site sur le Web :
<http://www.statcan.ca>

Un service d'appel interurbain sans frais est offert à **tous les utilisateurs qui habitent à l'extérieur des zones de communication locale** des centres de consultation régionaux.

| | |
|--|-----------------------|
| Service national de renseignements | 1 800 263-1136 |
| Service national d'appareils de télécommunications pour les malentendants | 1 800 363-7629 |
| Numéro pour commander seulement (Canada et États-Unis) | 1 800 267-6677 |

Renseignement sur les commandes/abonnements

Les prix n'incluent pas la taxe de vente

Faites parvenir votre commande à Statistique Canada, Division des opérations et de l'intégration, Gestion de la circulation, 120, avenue Parkdale, Ottawa (Ontario) K1A 0T6 ou téléphonez au **(613) 951-7277** ou **1 800 700-1033**, par télécopieur au **(613) 951-1584** ou **1 800 889-9734** ou via l'Internet: order@statcan.ca. Pour changement d'adresse veuillez fournir votre ancienne et nouvelle adresse. On peut aussi se procurer les publications de Statistique Canada auprès des agents autorisés, des librairies locales et des bureaux locaux de Statistique Canada.

Normes de service au public

Afin de maintenir la qualité du service au public, Statistique Canada observe des normes établies en matière de produits et de services statistiques, de diffusion d'information statistique, de services à recouvrement des coûts et de services aux répondants. Pour obtenir une copie de ces normes de service, veuillez communiquer avec le centre de consultation régional de Statistique Canada le plus près de chez vous.



Statistique Canada

Division des transports

Enquête sur les véhicules au Canada

Trimestre 2, 2000

Publication autorisée par le ministre
responsable de Statistique Canada

© Ministre de l'Industrie, 2001

Tous droits réservés. Il est interdit de reproduire ou de Transmettre le contenu de la présente publication, sous quelque forme ou par quelque moyen que ce soit, enregistrement sur support magnétique, reproduction électronique, mécanique, photographique, ou autre, ou de l'emmagasiner dans un système de recouvrement, sans l'autorisation écrite préalable des Services de concession des droits de licence, Division du marketing, Statistique Canada, Ottawa, Ontario, Canada K1A 0T6.

Janvier 2001

N° 53F0004XIF au catalogue

Périodicité : trimestrielle

ISSN 1496-3744

Ottawa

Note de reconnaissance

Le succès du système statistique du Canada repose sur un partenariat bien établi entre Statistique Canada et la population, les entreprises et les administrations canadiennes. Sans cette collaboration et cette bonne volonté, il serait impossible de produire des statistiques précises et actuelles.

Signes conventionnels

Les signes conventionnels suivants sont employés uniformément dans les publications de Statistique Canada:

- .. nombres indisponibles.*
 - ... n'ayant pas lieu de figurer.*
 - néant ou zéro.*
 - nombres infimes.*
 - e nombres estimés.*
 - p nombres provisoires.*
 - r nombres rectifiés.*
 - x confidentiel en vertu des dispositions de la Loi sur la statistique relatives au secret.*
-

Remerciements

La présente publication a été préparée au division des transports sous la direction générale de **Tricia Trépanier**, directeur de la Division des transports et de **John Ross**, Chef du Section de camionnage.

Les principaux auteurs de cette publication étaient **Adam Wroński** et **Wendy Christoff**.

Les personnes suivantes ont participé à la collecte et la préparation des données:

La division des transports, Enquête sur les véhicules au Canada

Wendy Christoff, Mike Fahey, Sean Fagan, Linda Manolikakis

La division des transports, Système et intégration des données

Serge Robert, Shirley Wong

Méthodes d'enquêtes auprès des entreprises

Adam Wroński, Benoit Allard, Peter Xiao, Steve Matthews

La division des opérations et de l'intégration

Jacques Beauchamp, Danielle Côté, Julie Gagnon, section ITAO

La division de la recherche et du développement des opérations

Ghislaine Desgagné

Counsel Canadien des administrateurs en transport motorisé et Administrateurs provinciaux et territoriaux des bureaux d'immatriculation des véhicules

Une note spéciale d'appréciation va à Transports Canada qui par leur vision d'avenir et leur financement ont rendu cette enquête possible.

| | |
|---|-----------|
| 1. INTRODUCTION | 8 |
| 2. VUE D'ENSEMBLE DE L'ENQUÊTE | 8 |
| 3. CONCEPTS ET DÉFINITIONS | 9 |
| 3.1 LA POPULATION D'INTÉRÊT | 9 |
| 3.2 DÉFINITIONS DES VARIABLES ESTIMÉES | 9 |
| 3.3 DÉFINITIONS DES CARACTÉRISTIQUES DES VÉHICULES | 9 |
| 3.4 DÉFINITIONS DES CARACTÉRISTIQUES D'UTILISATION DES VÉHICULES | 10 |
| 4. MÉTHODES | 11 |
| 4.1 PLAN DE SONDAGE | 11 |
| 4.1.1 <i>Population observée</i> | 11 |
| 4.1.2 <i>Plan d'échantillonnage</i> | 11 |
| 4.1.3 <i>Taille de l'échantillon</i> | 12 |
| 4.2 COLLECTE ET TRAITEMENT DES DONNÉES..... | 12 |
| 4.2.1 <i>Collecte des données</i> | 12 |
| 4.2.2 <i>Vérification et imputation</i> | 13 |
| 4.2.3 <i>Estimation</i> | 13 |
| 5. QUALITÉ DES DONNÉES | 14 |
| 5.1 SOURCES D'ERREURS | 14 |
| 5.2 ERREUR D'ÉCHANTILLONNAGE | 14 |
| 5.3 ERREURS NON DUES À L'ÉCHANTILLONNAGE..... | 14 |
| 5.3.1 <i>Erreurs de couverture</i> | 15 |
| 5.3.2 <i>Erreurs de réponse</i> | 15 |
| 5.3.3 <i>Erreurs de non-réponse</i> | 16 |
| 5.3.4 <i>Erreurs de traitement</i> | 16 |
| 5.4 MESURES DE LA QUALITÉ..... | 16 |
| 5.4.1 <i>Taux de réponse</i> | 16 |
| 5.4.2 <i>Taux d'imputation relatif et pourcentage des véhicules-jours imputés</i> | 17 |
| 5.4.3 <i>Coefficient de variation</i> | 18 |
| 5.4.4 <i>Indicateur de qualité</i> | 18 |
| 5.5 NOTES AUX FIN DE COMPARAISONS CHRONOLOGIQUES | 18 |
| 6. GLOSSAIRE | 19 |

LISTE DES TABLEAU

| | | |
|-----|---|----|
| 1. | NOMBRE DE VÉHICULES DANS LES LISTES D'IMMATRICULATION SELON LE TYPE DE VÉHICULE ET LA JURIDICTION | 20 |
| 2. | NOMBRE DE VÉHICULES DANS LE CHAMP DE L'ENQUÊTE SELON LE TYPE DE VÉHICULE ET LA JURIDICTION | 21 |
| 3. | PASSAGERS-KM SELON LE TYPE DE VÉHICULE ET LA JURIDICTION | 22 |
| 4. | TONNES-KM SELON LE TYPE DE VÉHICULE ET LA JURIDICTION | 23 |
| 5. | NOMBRE DE VÉHICULES DANS LES LISTES D'IMMATRICULATION SELON LE TYPE DE VÉHICULE ET LE TYPE DE CARBURANT | 24 |
| 6. | PASSAGERS-KM SELON LE TYPE DE VÉHICULE ET L'ANNÉE DU VEHICULE | 25 |
| 7. | VÉHICULES-KM SELON LE TYPE DE VÉHICULE ET L'ANNÉE DU VEHICULE | 26 |
| 8. | PASSAGERS-KM SELON LE TYPE DE VÉHICULE ET LE TYPE DE CARROSSERIE DU VÉHICULE | 27 |
| 9. | VÉHICULES-KM SELON LE TYPE DE VÉHICULE ET LE TYPE DE CARROSSERIE DU VÉHICULE | 28 |
| 10. | NOMBRE DE VÉHICULES DANS LE CHAMP DE L'ENQUÊTE SELON LE TYPE DE VÉHICULE ET LE TYPE DE CARROSSERIE DU VÉHICULE | 29 |
| 11. | PASSAGERS-KM SELON LE TYPE DE VÉHICULE ET LE TYPE DE CARBURANT | 30 |
| 12. | VÉHICULES-KM SELON LE TYPE DE VÉHICULE ET LE TYPE DE CARBURANT | 31 |
| 13. | PASSAGERS-KM SELON LE TYPE DE VÉHICULE ET LE JOUR DE LA SEMAINE | 32 |
| 14. | VÉHICULES -KM SELON LE TYPE DE VÉHICULE ET LE JOUR DE LA SEMAINE | 33 |
| 15. | PASSAGERS-KM SELON LE TYPE DE VÉHICULE ET LE GROUPE D'ÂGE DU CONDUCTEUR | 34 |
| 16. | VÉHICULES-KM SELON LE TYPE DE VÉHICULE ET LE GROUPE D'ÂGE DU CONDUCTEUR | 35 |
| 17. | PASSAGERS-KM SELON LE TYPE DE VÉHICULE ET LA RAISON DU DÉPLACEMENT – VÉHICULES JUSQU'À 4,5 T | 36 |
| 18. | VÉHICULES-KM SELON LE TYPE DE VÉHICULE ET LA RAISON DU DÉPLACEMENT – VÉHICULES JUSQU'À 4,5 T | 37 |
| 19. | VÉHICULES -KM SELON LE TYPE DE VÉHICULE ET LA RAISON DU DÉPLACEMENT – CAMIONS DE 4,5 T ET PLUS | 38 |
| 20. | PASSAGERS -KM SELON LE TYPE DE VÉHICULE ET LA RAISON DU DÉPLACEMENT – AUTOBUS | 39 |
| 21. | VÉHICULES -KM SELON LE TYPE DE VÉHICULE ET LA RAISON DU DÉPLACEMENT – AUTOBUS | 40 |
| 22. | PASSAGERS-KM SELON LE TYPE DE VÉHICULE ET LE SEXE DU CONDUCTEUR | 41 |
| 23. | VÉHICULES-KM SELON LE TYPE DE VÉHICULE LE SEXE DU CONDUCTEUR | 42 |
| 24. | PASSAGERS-KM SELON LE TYPE DE VÉHICULE ET L'HEURE DU JOUR | 43 |
| 25. | VÉHICULES-KM SELON LE TYPE DE VÉHICULE ET L'HEURE DU JOUR | 44 |
| 26. | PASSAGERS-KM SELON LE TYPE DE VÉHICULE ET LE TRANSPORT DE MARCHANDISES DANGEREUSES | 45 |
| 27. | VÉHICULES-KM SELON LE TYPE DE VÉHICULE ET LE TRANSPORT DE MARCHANDISES DANGEREUSES | 46 |
| 28. | PASSAGERS-KM SELON LE TYPE DE VÉHICULE ET LE TYPE DU JOUR | 47 |
| 29. | VÉHICULES-KM SELON LE TYPE DE VÉHICULE ET LE TYPE DU JOUR | 48 |
| 30. | PASSAGERS-KM SELON LE TYPE DE VÉHICULE ET LE TYPE DE ROUTE | 49 |
| 31. | VÉHICULES-KM SELON LE TYPE DE VÉHICULE ET LE TYPE DE ROUTE | 50 |
| 32. | PASSAGERS-KM SELON LE TYPE DE VÉHICULE ET LE GROUPE D'ÂGE DES PASSAGERS – VÉHICULES JUSQU'À 4,5 T | 51 |
| 33. | PASSAGERS-KM SELON LE TYPE DE VÉHICULE, LE GROUPE DE VÉHICULE ET LA RAISON DU DÉPLACEMENT – VÉHICULES JUSQU'À 4,5 T | 52 |
| 34. | VÉHICULES -KM SELON LE TYPE DE VÉHICULE, LE GROUPE DE VÉHICULE ET LA RAISON DU DÉPLACEMENT – VÉHICULES JUSQU'À 4,5 T | 53 |
| 35. | PASSAGERS-KM SELON LE TYPE DE VÉHICULE, LE TYPE DU JOUR ET L'HEURE DU JOUR | 54 |
| 36. | VÉHICULES-KM SELON LE TYPE DE VÉHICULE, LE TYPE DU JOUR ET L'HEURE DU JOUR | 55 |
| 37. | PASSAGERS-KM SELON LE TYPE DE VÉHICULE, LE GROUPE D'ÂGE DU CONDUCTEUR ET LE SEXE DU CONDUCTEUR | 56 |
| 38. | VÉHICULES-KM SELON LE TYPE DE VÉHICULE, LE GROUPE D'ÂGE DU CONDUCTEUR ET LE SEXE DU CONDUCTEUR | 57 |
| 39. | CARBURANT ACHETÉ SELON LE TYPE DE VÉHICULE ET LE TYPE DE CARBURANT | 58 |
| 40. | NOMBRE DE VÉHICULES DANS LES LISTES D'IMMATRICULATION SELON LA JURIDICTION ET L'ANNÉE DU VEHICULE – VÉHICULES JUSQU'À 4,5 T | 59 |
| 41. | NOMBRE DE VÉHICULES DANS LES LISTES D'IMMATRICULATION SELON LA JURIDICTION ET L'ANNÉE DU VEHICULE – CAMIONS DE 4,5 T À 15 T | 60 |
| 42. | NOMBRE DE VÉHICULES DANS LES LISTES D'IMMATRICULATION LA JURIDICTION ET L'ANNÉE DU VEHICULE – CAMIONS DE PLUS DE 15 T | 61 |
| 43. | NOMBRE DE VÉHICULES DANS LES LISTES D'IMMATRICULATION SELON LA JURIDICTION ET L'ANNÉE DU VEHICULE – AUTOBUS | 62 |

FAITS SAILLANTS

- Pendant ce trimestre, plus que 17,1 millions de véhicules étaient classés dans le champ de l'Enquête sur les véhicules au Canada.
- D'après les estimations, ces véhicules ont parcouru 79,2 milliards de kilomètres entre le 1er avril et le 30 juin 2000.
- Pendant ce trimestre, les véhicules de poids brut de moins de 4 500 kg ont parcouru en moyenne 4 360 kilomètres tandis que les plus gros camions (les camions de poids brut de 15 000 kg ou plus) ont parcouru en moyenne 21 120 kilomètres.

1. INTRODUCTION

Sans mesures régulières de l'activité des véhicules sur route, les statistiques sur l'activité de transport au Canada étaient insuffisantes. Alors que les véhicules dominent le transport de passagers et de marchandises, il n'existait pas de mesures du total de véhicules-kilomètres ou de passagers-kilomètres.

L'Enquête sur les véhicules au Canada (EVC), élaborée à la demande de Transports Canada, vise à combler cette lacune statistique. L'enquête donne des estimations annuelles des véhicules-kilomètres parcourus, réparties par type de véhicule et caractéristique, comme l'âge et le sexe du conducteur, la période de la journée et la saison. Les résultats seront la principale source de renseignements sur l'utilisation des véhicules sur route pour les chercheurs et les membres du public que ces questions intéressent.

Transports Canada a l'intention de combiner ces données avec d'autres pour améliorer la sécurité routière, suivre la consommation de carburant et étudier les effets de l'utilisation des véhicules sur l'environnement.

Le présent document présente les concepts et les méthodes utilisées et traite de la qualité des données. Toutes les informations présentées dans ce document réfèrent au deuxième trimestre de 2000.

2. VUE D'ENSEMBLE DE L'ENQUÊTE

L'EVC est une enquête à participation volontaire, fondée sur les véhicules, qui donne des estimations annuelles de l'activité sur route (véhicules-kilomètres et passagers-kilomètres) des véhicules immatriculés au Canada. Un échantillon trimestriel de véhicules est tiré des listes d'immatriculation des véhicules fournis par les gouvernements provinciaux et les territoriaux.

La composante provinciale de l'enquête comprend deux volets. Le premier est une interview téléphonique assistée par ordinateur (ITAO) des propriétaires des véhicules immatriculés échantillonnés. Cette interview sert à recueillir certains renseignements généraux sur l'utilisation du véhicule ainsi qu'à demander au répondant de remplir un carnet de bord pendant sept jours. Le carnet de bord lui est alors envoyé par la poste. S'il est impossible de rejoindre les répondants par téléphone, on leur poste le carnet avec un bref questionnaire pour leur demander certains des renseignements normalement recueillis pendant l'ITAO.

La composante territoriale de l'enquête comprend deux cartes postales, dont l'une est postée aux répondants au début du trimestre et l'autre à la fin du trimestre. La première demande aux répondants de prendre une lecture de l'odomètre au début du premier jour du trimestre. Tous ceux qui renvoient la première carte postale en reçoivent une seconde, qui leur demande de prendre une nouvelle lecture de l'odomètre au début du premier jour du trimestre suivant. Ces deux lectures d'odomètre permettent de calculer la distance parcourue par le véhicule pendant le trimestre.

La collecte des données de l'enquête a débuté le 1^{er} février 1999. Seulement huit listes provinciales / territoriales d'immatriculation des véhicules sont arrivées à temps pour figurer dans l'échantillon à l'époque, mais les autres listes sont arrivées avant la fin de l'année 1999. Depuis le 1^{er} octobre 1999, l'enquête comprend les véhicules de chaque province et territoire.

L'EVC donne des estimations annuelles et trimestrielles du transport sur route des véhicules immatriculés au Canada. Les estimations sont données par type de véhicule et d'autres variables, comme les caractéristiques des conducteurs et des véhicules, la période de la journée et la saison.

Les utilisateurs qui veulent des renseignements supplémentaires de Statistique Canada peuvent les obtenir sur demande en s'adressant à la Division des transports (613-951-2486, laroque@statcan.ca, télécopieur 613-951-0579).

3. CONCEPTS ET DÉFINITIONS

3.1 LA POPULATION D'INTÉRÊT

Les *véhicules dans le champ* de l'EVC comprennent tous les véhicules motorisés, à l'exclusion des motocyclettes, des véhicules hors route (p. ex., motoneiges, motodunes, amphibies) et du matériel spécial (p. ex., grues, balayeuses mécaniques, chasse-neige et rétrocaveuses) immatriculés au Canada à n'importe quel moment durant la période de référence et qui n'ont pas été mis hors service ou envoyés à la récupération.

La *population d'intérêt* comprend tous les véhicules-jours tirés des véhicules dans le champ de l'EVC et des jours compris dans la période de référence de l'enquête.

3.2 DÉFINITIONS DES VARIABLES ESTIMÉES

Les *véhicules-kilomètres* sont la distance parcourue par les véhicules sur route.

Les *passagers-kilomètres* sont la somme des distances parcourues par les passagers individuels. Pour les camions dont le poids brut est de 4,5 tonnes ou plus (voir la définition de *type de véhicule* ci-après) et pour les autobus de transport urbain, la déclaration des passagers n'est pas nécessaire. Par conséquent, ces passagers ne sont pas compris dans les estimations du nombre de passagers-kilomètres. De même, le nombre de passagers se calcule en fonction de la moyenne du nombre de passagers au début de chaque déplacement et du nombre de passagers à la fin de chaque déplacement (voir la définition de *déplacement* ci-après), auquel s'ajoute le conducteur.

Le *carburant acheté* est la quantité de carburant acheté pour faire rouler les véhicules. Cela comprend les achats effectués pour l'exploitation hors route du véhicule. Ces achats sont jugés, par contre, négligeables.

Le *nombre de véhicules sur les fichiers d'immatriculation* est la moyenne entre le nombre de véhicules immatriculés sur les listes d'immatriculation au début de la période de référence et à la fin de celle-ci.

Le *nombre de véhicules dans le champ de l'enquête* représente l'estimation du nombre moyen de véhicules immatriculés au cours du trimestre compte tenu des fichiers d'immatriculation et des réponses à l'enquête. Cette estimation peut différer légèrement du nombre de véhicules sur les fichiers d'immatriculation puisqu'elle tient compte des résultats mis en lumière par l'enquête. Il est à noter que ce nombre de véhicules dans le champ de l'enquête comprend à la fois les véhicules qui ont été utilisés ou non sur les routes au cours de la période de référence.

3.3 DÉFINITIONS DES CARACTÉRISTIQUES DES VÉHICULES

Le *type de véhicule* reflète la classification créée pour l'EVC en fonction des renseignements contenus dans les fichiers d'immatriculation des véhicules. Il y a quatre types de véhicules. Les *autobus* sont identifiés en premier. Les autres véhicules sont ensuite répartis en trois groupes de masse : *véhicules légers* dont le poids brut est inférieur à 4,5 tonnes, *camions* dont le poids brut est de *4,5 tonnes ou plus et moins de 15 tonnes*, et *camions* dont le poids brut est de *15 tonnes ou plus*.

Le *genre de carrosserie* est déterminé par le répondant. Le répondant doit choisir entre : voiture, familiale, fourgonnette, véhicule utilitaire sport, camionnette de type «pick-up», camion porteur, tracteur, autobus et autre. Les réponses manquantes ou inhabituelles sont vérifiées dans les fichiers d'immatriculation lorsque possible.

Le *genre de carburant* est déterminé en fonction des renseignements contenus dans les fichiers d'immatriculation. Les véhicules sont divisés en trois classes : véhicules à essence, véhicules au diesel et véhicules utilisant une autre source d'énergie.

L'*année automobile du véhicule* est établie d'après les renseignements contenus dans les fichiers d'immatriculation.

3.4 DÉFINITIONS DES CARACTÉRISTIQUES D'UTILISATION DES VÉHICULES

La définition de *déplacement* selon l'EVC déterminent les caractéristiques du déplacement. La définition de ce qui constitue un déplacement dépend du *type de véhicule* :

Pour les *autobus*, si l'un ou l'autre des événements ci-après s'est produit :

- il y a un arrêt de plus de 30 minutes
- le conducteur change
- il y a un changement dans le type de service fourni par l'autobus
- tous les usagers sont descendus et un autre déplacement commence (cela ne s'applique pas au service urbain régulier)

Pour les *véhicules légers*, si l'un ou l'autre des événements ci-après s'est produit :

- il y a un arrêt de plus de 30 minutes
- le conducteur change
- la raison du déplacement change

Pour les *véhicules (camions) d'une masse de 4,5 tonnes ou plus*, si l'un ou l'autre des événements suivants s'est produit :

- il y a un arrêt de plus de 30 minutes
- le conducteur change
- la raison ou l'utilisation du véhicule change
- la configuration du camion change
- le chargement passe de chargé à vide ou l'inverse

Pour chaque déplacement, les renseignements suivants sont recueillis :

- Heures et dates du début et de la fin du déplacement, qui servent à déterminer la *période de la journée* et le *jour de la semaine* où le déplacement a lieu.
- Le *groupe d'âge du conducteur* et le *sexe du conducteur*.
- La *raison du déplacement*, déterminée par le répondant. S'il y a plusieurs raisons, le répondant est prié d'indiquer la principale raison du déplacement. Les raisons multiples ne sont pas admises. Le choix de la raison est fonction du type de véhicule.
- Si des *marchandises dangereuses* sont transportées (selon la définition de la loi sur le transport des marchandises dangereuses). Ceci est sans objet pour les autobus.
- *Nombre de kilomètres parcourus sur des routes où la limite de vitesse affichée est de 80 km/h ou plus* (ne s'applique pas dans le cas des camions)
- *Groupe d'âge (0-4, 5-14 et 15 ans et plus) des passagers et nombre de passagers dans chaque groupe*, afin de calculer le nombre de passagers-km. (S'applique seulement aux véhicules légers et aux autobus, à l'exception des autobus de service urbain régulier. L'information sur l'âge des passagers est recueillie seulement dans le cas des véhicules légers. Voir 3.2.).
- *Configuration du camion* pour les véhicules (camions) d'une masse de 4,5 tonnes ou plus.
- *Coût* (dans le cas des véhicules légers et les autobus) ou *quantité* (dans le cas des camions et des autobus) de *carburant acheté*.

4. MÉTHODES

L'EVC est une enquête trimestrielle. Le deuxième trimestre de 2000 est le deuxième trimestre pour lequel les résultats de l'ensemble des provinces et des territoires du Canada sont disponibles. Le plan de sondage permet également de calculer des estimations annuelles fondées sur les données recueillies pendant les quatre trimestres.

4.1 PLAN DE SONDRAGE

4.1.1 Population observée

La population observée a été tirée des listes d'immatriculation des véhicules des 13 secteurs de compétence (les gouvernements des dix provinces et trois territoires), qui ont été communiquées à Statistique Canada trois mois avant le début de la période de référence. Par conséquent, un échantillon est tiré parmi les véhicules motorisés ayant une immatriculation valide dans l'une ou l'autre des provinces ou l'un ou l'autre des territoires en janvier 2000. Les motocyclettes, les véhicules hors route (p. ex., motoneiges, motodunes, amphibies) et le matériel spécial (p. ex., grues, balayeuses mécaniques, chasse-neige et rétrocaveuses) sont exclus des listes d'immatriculation. Cette population diffère de la population d'intérêt, les véhicules immatriculés après janvier 2000 n'étant pas inclus par exemple.

Les listes reçues sont soumises à une rigoureuse procédure de préparation :

- En premier lieu, on élimine les véhicules qui sont hors du champ d'enquête (remorques, motocyclettes, matériel de construction, véhicules pour défilés, etc.).
- En second lieu, on élimine les véhicules dont l'immatriculation est expirée.
- Ensuite, on élimine les enregistrements ayant le même numéro d'identification de véhicule (NIV) dans une liste donnée, en conservant celui dont la mise à jour est la plus récente.
- Puis, on élimine les enregistrements ayant le même numéro d'identification de véhicule (NIV) parmi toutes les listes, en conservant celui dont la mise à jour est la plus récente.
- Enfin, on vérifie les enregistrements comportant des données irrégulières.

Le dernier ensemble de listes traitées avant le début de la période de référence était constitué de douze listes fournies à Statistique Canada en janvier 2000 pour l'EVC. Une liste créée en décembre 1999 a été utilisée pour la Nouvelle-Écosse. L'ensemble des listes de véhicules préparées en janvier 2000 et l'ensemble des jours dans le deuxième trimestre de 2000 constituent la population observée.

4.1.2 Plan d'échantillonnage

Tous les véhicules faisant partie de la population observée sont stratifiés (regroupés) en 104 strates. En premier lieu, les véhicules sont stratifiés en quatre types de véhicules (autobus, véhicules légers, et deux groupes de camions, voir 3.3) et 13 secteurs de compétence (dix provinces et trois territoires). Puis, aux fins d'efficacité des estimations, ils sont subdivisés en deux strates d'âge des véhicules : véhicules récents et véhicules plus vieux.

Ensuite, un échantillon de véhicules (échantillon du premier degré) est choisi de la population observée. Un échantillon est choisi dans chaque strate. Pour alléger le plus possible le fardeau du répondant, on ne choisit aucun véhicule plus d'une fois pendant quatre trimestres consécutifs dans le cas des provinces (deux trimestres consécutifs pour les territoires), et on utilise les trois premiers caractères du code postal pour étaler l'échantillon sur l'ensemble des régions.

Par la suite, on attribue de façon aléatoire (échantillon du deuxième degré), à chaque véhicule choisi dans l'échantillon de premier degré, sept jours consécutifs commençant dans le trimestre. Dans chaque strate, le premier jour de déclaration est réparti uniformément sur le trimestre, de manière à ce que le nombre de réponses soit

uniforme dans le temps et pour chaque jour de la semaine. Cette étape n'est pas appliquée aux véhicules immatriculés dans les trois territoires, puisque seules les lectures d'odomètre sont recueillies (voir 2.).

Puisque l'échantillon est choisi en deux degrés, le poids d'échantillonnage (voir la définition en 6.) est aussi calculé en deux temps. Le poids d'échantillonnage de premier degré est calculé pour chaque véhicule de l'échantillon de premier degré. Ensuite, le poids d'échantillonnage de deuxième degré est calculé pour chaque véhicule-jour choisi dans l'ensemble des journées de la période de référence. Enfin, on multiplie ces deux poids l'un par l'autre pour obtenir le poids final pour un véhicule-jour. On obtient les valeurs pondérées en multipliant les poids finaux et les valeurs recueillies avant de les agréger pour produire les estimations.

4.1.3 Taille de l'échantillon

Pour les dix provinces, on a tiré un total de 4 010 véhicules sur les 17 347 592 figurant dans la population observée. Pour les trois territoires, 2 450 véhicules sur 45 588 ont fait partie de l'échantillon.

4.2 COLLECTE ET TRAITEMENT DES DONNÉES

4.2.1 Collecte des données

La collecte des données pour les véhicules échantillonnés dans les provinces ne se fait pas de la même façon que pour les véhicules échantillonnés dans les territoires.

Collecte pour les provinces

On téléphone aux propriétaires des véhicules immatriculés échantillonnés pour une interview téléphonique assistée par ordinateur (ITAO). Pendant l'interview ITAO, on recueille les renseignements suivants sur chaque véhicule échantillonné : type de véhicule, genre de carburant utilisé, distance parcourue la semaine précédente, certains renseignements sur l'utilisation prévue du véhicule pour les six semaines suivantes, lecture actuelle de l'odomètre, et capacité (en passagers) pour les autobus. Le répondant est ensuite invité à remplir un carnet de bord pendant sept jours. S'il accepte de remplir le carnet, on lui demande des renseignements personnels, comme son nom et son adresse, pour l'envoi postal du carnet pour le véhicule.

Le genre de carnet dépend du type de véhicule. Il y a trois genres de carnets : un carnet pour les autobus, un carnet pour les véhicules légers et un carnet pour les deux autres types de véhicules (camions). Dans tous les cas, les répondants doivent consigner des renseignements sur tous les déplacements effectués dans le véhicule sélectionné sur une période donnée de sept jours. Les données recueillies comprennent des renseignements sur chaque déplacement : heure et date du début et de la fin, durée, raison, nombre et groupe d'âge des passagers, sexe et groupe d'âge du conducteur, achats de carburant, indication de transport de marchandises dangereuses, nombre de kilomètres parcourus sur les routes où la limite de vitesse affichée est de 80 km/h ou plus, et, pour les camions, la configuration.

Dans les cas où l'on ne réussit pas à rejoindre le répondant par téléphone, on poste un carnet de bord accompagné d'un bref questionnaire supplémentaire (pour recueillir certains des renseignements normalement recueillis pendant l'ITAO).

Pour accroître le nombre de réponses, il y a un deuxième contact avec les répondants, soit par téléphone, soit par courrier. Le premier ou le deuxième jour couvert par le carnet, on tente de téléphoner à chaque propriétaire de véhicule qui a accepté pendant l'ITAO de remplir le carnet, pour répondre aux questions qu'il pourrait avoir. Plus tard, on tente de communiquer par téléphone ou par courrier avec tous ceux qui n'ont pas retourné les carnets. Des dispositions spéciales permettant d'alléger le fardeau de réponse de certains des grandes flottes de véhicules qui ont plusieurs véhicules dans l'échantillon.

Collecte pour les territoires

On envoie des cartes postales aux propriétaires des véhicules immatriculés choisis, en leur demandant de donner deux lectures d'odomètre, soit une au début du trimestre et une autre au début du trimestre suivant, et d'indiquer le statut du véhicule (possédé, vendu, mis hors service).

4.2.2 Vérification et imputation

Après la collecte de tous les renseignements nécessaires pour l'enquête, il y a une série de contrôles dont l'objet est de vérifier que les renseignements sont cohérents et que la collecte et la saisie des données n'ont pas introduit d'erreurs. Les données déclarées sont soumises à une vérification d'exhaustivité et de cohérence à l'aide de contrôles automatisés, complétés d'un examen manuel. Les valeurs aberrantes – les valeurs extrêmement grandes déclarées par les répondants – sont traitées manuellement.

Les données manquantes et les données erronées sont imputées par un autre système automatisé. Le système impute les données à l'aide de règles d'imputation différentes, selon le véhicule, les renseignements disponibles et le genre de données à imputer. Par exemple, on peut imputer les données en fonction d'autres réponses pour le même véhicule ou en utilisant les données de véhicules semblables. Les données imputées sont soumises de nouveau à un examen d'exhaustivité et de cohérence. À la fin de ce processus, chaque véhicule a sept jours de déplacements.

On peut obtenir une description complète des procédures appliquées aux données de l'enquête en s'adressant à la Division des transports de Statistique Canada.

4.2.3 Estimation

Puisque la population observée diffère de la population d'intérêt et que l'on désire faire en sorte que les estimations correspondent le plus possible à cette population d'intérêt, plusieurs corrections sont apportées. Les poids d'échantillonnage dérivés du plan d'échantillonnage sont rajustés et améliorés à l'aide des renseignements des fichiers d'immatriculation révisés. Cela est possible parce que, dans l'intervalle qui suit la sélection de l'échantillon, on a obtenu un ensemble de listes de véhicules préparées pour le début et la fin du trimestre de référence. Pour améliorer les estimations pour les véhicules immatriculés dans les dix provinces, on stratifie à nouveau toutes les journées en jours ouvrables et en congés (ou jours non ouvrables, y compris les fins de semaine). Les poids d'échantillonnage de deuxième degré sont rajustés, de sorte que chaque jour d'activité des véhicules dans une même strate a le même poids dans l'estimation totale. L'ensemble final de poids reflète le plus fidèlement possible les caractéristiques de la population de véhicules pendant la période de référence.

Les estimations suivantes des totaux sont disponibles :

- nombre de véhicules par province et territoire;
- nombre de véhicules-kilomètres par province et territoire;
- nombre de passagers-kilomètres par province;
- carburant acheté au niveau Canada seulement;
- tableaux croisés du nombre de véhicules, de véhicules-kilomètres et de passagers-kilomètres pour un certain nombre de variables (décrites dans Concepts et définitions), comme le genre de carrosserie, la configuration des camions, les caractéristiques des conducteurs, la période de la journée, le jour de la semaine, etc. par province.

5. QUALITÉ DES DONNÉES

Cette section décrit les facteurs qui ont une incidence sur la qualité des données et explique pourquoi il faut en tenir compte lorsqu'on utilise les estimations de l'EVC.

5.1 SOURCES D'ERREURS

Malgré tous les efforts que l'on peut faire pour maintenir une norme de qualité élevée tout au long des opérations d'enquête, les estimations qui en résultent sont inévitablement sujettes à un certain degré d'erreur. L'erreur d'enquête totale est définie comme la différence entre l'estimation de l'enquête et la valeur réelle de la population que l'estimation de l'enquête tente d'atteindre. L'erreur d'enquête totale est formée de deux types d'erreur : l'erreur d'échantillonnage et les erreurs non dues à l'échantillonnage.

5.2 ERREUR D'ÉCHANTILLONNAGE

Lorsqu'on tire un échantillon d'une population, les estimations fondées sur les données d'échantillon ne sont pas toujours exactement les mêmes que les résultats qu'aurait produits un recensement de la même population. Les deux résultats risquent de diverger, puisque seules les données des unités échantillonnées sont utilisées. Dans le cas d'un recensement, il n'y a pas d'erreur d'échantillonnage.

La différence entre les estimations d'une enquête basée sur un échantillon et d'un recensement réalisé dans les mêmes conditions s'appelle l'erreur d'échantillonnage d'une estimation d'enquête. L'erreur d'échantillonnage dépend de facteurs comme la taille de l'échantillon, le plan d'échantillonnage, la variabilité de la caractéristique observée dans la population et la méthode d'estimation. Si la population est très hétérogène, comme la population des véhicules immatriculés, il faut un grand échantillon pour obtenir des estimations fiables.

L'erreur d'échantillonnage se mesure par une quantité statistique appelée l'erreur-type. Cette quantité reflète la variabilité espérée de l'estimation d'enquête d'une caractéristique donnée de la population si l'on utilise un échantillonnage répété. La vraie valeur de l'erreur-type est, bien sûr, inconnue, mais elle peut être estimée, à partir de l'échantillon. L'erreur-type estimée est utilisée, dans la présente publication, sous forme de mesure relative appelée le coefficient de variation (ou CV). Cette mesure n'est autre chose que l'erreur-type estimée, exprimée en pourcentage de la valeur de l'estimation d'enquête. Par conséquent, plus le CV est petit, plus l'estimation est fiable.

5.3 ERREURS NON DUES À L'ÉCHANTILLONNAGE

L'erreur d'échantillonnage n'est qu'une composante de l'erreur d'enquête totale. Les autres erreurs découlant de toutes les phases d'une enquête sont des erreurs non dues à l'échantillonnage. À mesure que la taille de l'échantillon se rapproche de la taille de la population, la composante « erreur d'échantillonnage » de l'erreur d'enquête totale devrait diminuer. Mais il n'en va pas nécessairement de même pour la composante « erreurs non dues à l'échantillonnage ». En effet, ce type d'erreur peut surgir lorsqu'un répondant donne des renseignements erronés ou ne répond pas à certaines questions, lorsqu'une unité de la population d'intérêt est oubliée ou observée plus d'une fois, lorsqu'une unité qui est hors du champ de l'enquête y est incluse par erreur ou lorsque des erreurs surviennent en cours de traitement des données, comme des erreurs de codage et de saisie.

Certaines erreurs non dues à l'échantillonnage s'annulent sur un grand nombre d'observations, mais les erreurs systématiques (c.-à-d. celles qui n'ont pas tendance à s'annuler) contribuent à un biais des estimations. Ainsi, dans le cas de l'EVC, si des personnes qui utilisent leur véhicule plus que la moyenne ont toujours tendance à ne pas répondre à l'enquête, l'estimation du nombre total de véhicules-kilomètres qui en résulte sera en deçà du total réel pour la population. Ces biais ne sont pas reflétés dans l'estimation de l'erreur-type.

L'ensemble des erreurs non dues à l'échantillonnage ne sont peut-être qu'une partie de l'erreur d'enquête totale, mais leur contribution peut être importante. Pour limiter l'effet de ce type d'erreur, on applique un programme d'assurance de la qualité à chaque enquête. Ainsi, on effectue des suivis en cas de non-réponse pour obtenir des renseignements de la part de l'ensemble des non-répondants ou, dans le cas des questionnaires qui ne sont remplis que partiellement, obtenir des réponses aux questions jugées essentielles. Diverses procédures d'assurance de la qualité sont appliquées à l'étape de la saisie des données. Les procédures de vérification des données font ressortir certaines incohérences dans la structure des données et les procédures d'imputation servent à corriger les incohérences relevées.

En général, les erreurs non dues à l'échantillonnage sont difficiles à quantifier. Il faut procéder à des études spéciales pour les estimer. Cependant, certaines mesures comme les taux de réponse et d'imputation s'obtiennent facilement et peuvent servir d'indicateurs des erreurs non dues à l'échantillonnage. Divers types d'erreurs non dues à l'échantillonnage sont présentés ci-après.

5.3.1 Erreurs de couverture

Il y a erreur de couverture lorsque la population observée ne couvre pas bien la population d'intérêt. Par conséquent, certaines unités appartenant à la population d'intérêt sont soit exclues (sous-dénombrement) soit comptées plus d'une fois (surdénombrement). En outre, des unités qui sont hors du champ d'enquête peuvent être présentes dans la population observée (surdénombrement).

Les sources suivantes d'erreurs de couverture ont été remarquées pour l'EVC :

- Les erreurs dans les variables de classification de l'enquête peuvent donner lieu au sous-dénombrement ou au surdénombrement des véhicules immatriculés.
- L'échantillon est tiré de la liste créée trois mois avant le début de la période de référence. Ainsi, les véhicules immatriculés après la création de la liste et avant la fin de la période de référence ne peuvent pas faire partie de l'échantillon.
- Lorsque la liste des véhicules d'un secteur de compétence n'a pas été créée à temps ou n'est pas arrivée du tout, le sous-dénombrement est encore plus marqué, puisqu'il faut utiliser une vieille liste pour l'échantillonnage.
- Lorsqu'un véhicule a été mis hors service ou destiné à la récupération de pièces et est demeuré sur la liste, il y a surdénombrement.
- Si un véhicule est immatriculé après la création d'une liste d'immatriculation et que cette immatriculation se termine avant la création de la liste d'immatriculation suivante, le véhicule en question ne fait pas partie d'aucune liste et constitue une source de sous-dénombrement.

Ainsi, l'EVC est sujette à un certain degré de sous-dénombrement et de surdénombrement. La procédure d'estimation sert à compenser la partie du sous-dénombrement et du surdénombrement qui a été déterminée. Les proportions d'unités hors du champ d'enquête parmi toutes les unités échantillonnées pour la période de référence sont dans le tableau de la section 5.4.1.

Les hypothèses de travail à l'estimation supposent que les réponses fournies par les répondants sont justes à moins que l'on ait des preuves sérieuses du contraire. En conséquence, les corrections apportées à l'estimation pour traiter le sous-dénombrement et le surdénombrement s'appuient sur l'ensemble des données fournies par les répondants.

5.3.2 Erreurs de réponse

Il y a erreur de réponse lorsqu'un répondant donne des renseignements erronés parce que les questions de l'enquête ont été mal interprétées ou qu'il n'a pas les bons renseignements, qu'il donne de faux renseignements par erreur, ou qu'il ne veut pas révéler les bons renseignements. La vérification a de bonnes chances de repérer les erreurs de réponse importantes. Cependant, d'autres erreurs de réponse pourraient passer inaperçues.

La vérification des données a fait ressortir peu d'erreurs de réponse.

5.3.3 Erreurs de non-réponse

Il y a erreur de non-réponse lorsqu'un répondant ne répond pas du tout (non-réponse totale) ou ne répond qu'à certaines questions (non-réponse partielle). Ces erreurs peuvent être graves si les caractéristiques des non-répondants sont systématiquement différentes de celles des répondants et / ou si le taux de non-réponse est élevé. À cet effet, voir les tableaux des taux de réponse dans la section 5.4.1.

5.3.4 Erreurs de traitement

Outre les erreurs de couverture, de réponse et de non-réponse qui sont décrites plus haut, les erreurs qui surviennent pendant le traitement des données constituent une autre composante de l'erreur non due à l'échantillonnage. Les erreurs de traitement peuvent survenir pendant la saisie, le codage, la transcription, la vérification, l'imputation, la détection et le traitement des valeurs aberrantes, et d'autres types de manipulation des données.

Il y a erreur de codage lorsqu'une zone est mal codée à cause d'une mauvaise interprétation des procédures de codage ou d'une erreur de jugement (p. ex., erreurs de codage de marchandises). Il y a erreur de saisie lorsque les données sont mal interprétées ou mal entrées.

Une fois codées et saisies, les données sont sujettes à la vérification et l'imputation des valeurs manquantes ou erronées. La qualité des données utilisées dans l'estimation dépend de la quantité d'imputation et de la différence entre les valeurs imputées et les valeurs vraies, mais inconnues. S'il repose sur de mauvaises hypothèses ou s'il est incapable de trouver une valeur imputée, le processus d'imputation risque d'introduire un biais dans les estimations. Dans le cas de l'EVC par exemple, il est impossible de détecter une valeur de carburant acheté manquante ou erronée pour les véhicules qui parcourent seulement une petite distance durant la semaine visée.

5.4 MESURES DE LA QUALITÉ

Cette section présente certains indicateurs de la qualité des données des estimations de l'EVC.

5.4.1 Taux de réponse

Le taux de réponse est fonction du nombre de véhicules pour lesquels des réponses à l'enquête ont été obtenues. Plusieurs taux de réponse sont fournis dans le tableau suivant. Ce taux est défini comme le nombre de véhicules-jours pour lesquels les répondants ont fourni des réponses complètes ou partielles (véhicules-kilomètres seulement) divisé par le nombre total de véhicules-jours faisant partie du champ de l'enquête.

| PROVINCES | Véhicules-kilomètres et caractéristiques des déplacements ont été déclarés | | | Seulement les véhicules-kilomètres sont déclarés (caractéristiques des déplacements sont imputées) | | | Véhicules hors champ | Contacté, mais aucune donnée déclarée |
|----------------------|--|------|----------|--|------|----------|----------------------|---------------------------------------|
| | Tous | 0 km | Non 0 km | Tous | 0 km | Non 0 km | | |
| Véhicules légers | 38% | 13% | 25% | 35% | 4% | 31% | 4% | 3% |
| Camions 4,5 t – 15 t | 36% | 23% | 14% | 21% | 5% | 15% | 8% | 8% |
| Camions 15 t et plus | 39% | 25% | 14% | 24% | 6% | 18% | 5% | 14% |
| Autobus | 45% | 24% | 21% | 1% | 0% | 1% | 4% | 37% |

| TERRITOIRES | Véhicules-kilomètres et caractéristiques des déplacements ont été déclarés | | | Seulement les véhicules-kilomètres sont déclarés (caractéristiques des déplacements sont imputées) | | | Véhicules hors champ | Contacté, mais aucune donnée déclarée |
|----------------------|--|-------|----------|--|------|----------|----------------------|---------------------------------------|
| | Tous | 0 km | Non 0 km | Tous | 0 km | Non 0 km | | |
| Véhicules légers | s. o. | s. o. | s. o. | 24% | 1% | 23% | 10% | 8% |
| Camions 4,5 t – 15 t | s. o. | s. o. | s. o. | 22% | 2% | 20% | 10% | 5% |
| Camions 15 t et plus | s. o. | s. o. | s. o. | 21% | 2% | 20% | 9% | 3% |
| Autobus | s. o. | s. o. | s. o. | 25% | 0% | 25% | 7% | 4% |

Le bas niveau de réponse pourrait biaiser les résultats si les caractéristiques d'intérêt des non-répondants diffèrent de celles des répondants.

5.4.2 Taux d'imputation relatif et pourcentage des véhicules-jours imputés

Le taux d'imputation relatif est défini comme la proportion de l'estimation publiée correspondante qui est fondée sur des données imputées. Par exemple, si une estimation publiée totale de 25 millions est formée de 20 millions provenant de données non imputées et de 5 millions provenant de données imputées, alors le taux d'imputation est de 0,2 (5 millions divisés par 25 millions) ou 20 %. Plus les taux d'imputation relatifs sont faibles, plus les données publiées sont fiables.

Avec les données recueillies pendant l'interview ITAO (utilisation antérieure du véhicule), le taux d'imputation relatif des données issues du processus d'imputation a été plus faible pour le nombre de véhicules-km, et beaucoup plus élevé pour les autres caractéristiques d'utilisation des véhicules.

Les taux d'imputation relatifs ont été calculés pour chacune des estimations et ont servi à établir un indicateur de qualité pour chaque estimation. Les taux d'imputation relatifs pour les estimations peuvent être obtenus sur demande à la Division des transports de Statistique Canada.

Le taux d'imputation relatif est habituellement lié directement aux taux de réponse et à la qualité des estimations. Un taux d'imputation élevé donne habituellement lieu à la sous-estimation de l'erreur d'échantillonnage et peut aussi être cause de biais.

Le pourcentage des véhicules-jours imputés (déclarés) est défini comme la proportion des véhicules-jours qui sont imputés (déclarés) par rapport au nombre total de véhicules-jours :

| PROVINCES | Véhicules-jours déclarés | | | Véhicules-jours imputés | | |
|----------------------|--------------------------|------|----------|-------------------------|------|----------|
| | Tous | 0 km | Non 0 km | Tous | 0 km | Non 0 km |
| Véhicules légers | 52% | 18% | 34% | 48% | 6% | 42% |
| Camions 4,5 t – 15 t | 64% | 40% | 24% | 36% | 10% | 27% |
| Camions 15 t et plus | 62% | 39% | 23% | 38% | 9% | 29% |
| Autobus | 99% | 52% | 47% | 1% | 0% | 1% |

| TERRITOIRES | Véhicules-jours déclarés | | | Véhicules-jours imputés | | |
|----------------------|--------------------------|------|----------|-------------------------|-------|----------|
| | Tous | 0 km | Non 0 km | Tous | 0 km | Non 0 km |
| Véhicules légers | 100% | 3% | 97% | s. o. | s. o. | s. o. |
| Camions 4,5 t – 15 t | 100% | 8% | 92% | s. o. | s. o. | s. o. |
| Camions 15 t et plus | 100% | 9% | 91% | s. o. | s. o. | s. o. |
| Autobus | 100% | 0% | 100% | s. o. | s. o. | s. o. |

5.4.3 Coefficient de variation

Comme mesure de l'erreur d'échantillonnage des estimations, on a calculé les coefficients de variation (CV) estimés. Les CV pour les estimations peuvent s'obtenir sur demande à la Division des transports de Statistique Canada. À noter que les estimations des CV tiennent compte en partie du fait que certaines des données ont été imputées.

5.4.4 Indicateur de qualité

Il faut examiner simultanément le CV et le taux d'imputation relatif pour évaluer la fiabilité d'une estimation. Un indicateur global de qualité, accompagnant chaque estimation, aide l'utilisateur à évaluer l'effet possible de la non-réponse, de l'imputation et de l'erreur d'échantillonnage. L'indicateur de qualité tient compte simultanément du CV et du taux d'imputation relatif.

| Indicateur de qualité | C.V. équivalent | Explication de la qualité de l'estimation |
|-----------------------|-----------------|---|
| A | Moins de 5 % | Excellente |
| B | 5 % à 10 % | Très bonne |
| C | 10 % à 15 % | Bonne |
| D | 15 % à 20 % | Acceptable |
| E | 20 % à 35 % | À utiliser avec prudence |
| ... | 35 % et plus | N'ayant pas lieu de figurer |
| -- | S.O. | Nombres infimes |
| N | S.O. | Données administratives |

5.5 NOTES AUX FIN DE COMPARAISONS CHRONOLOGIQUES

Au cours du deuxième trimestre de l'année 2000, la taille de l'échantillon trimestrielle a été réduite d'environ 20% : Par conséquent, il y a moins d'estimations qui peuvent être publiées en raison de leur qualité et parmi les estimations publiées, certaines ont une qualité moindre comparativement aux trimestres précédents.

Aucun nouveau changement conceptuel n'est survenu au deuxième trimestre de 2000. Cependant, plusieurs changements ont été apportés à l'enquête au premier trimestre de 2000 de façon à en améliorer la qualité, plus particulièrement dans le but de diminuer les erreurs non dues à l'échantillonnage.

- Les changements qui affectent la comparabilité avec les données de 1999 sont :
 - Les choix dans les raisons du déplacement ont été modifiés pour tous les types de véhicules. Les raisons sont maintenant basées sur la destination du déplacement. Les résultats pour cette variable en 2000 ne peuvent ainsi être comparés à ceux de 1999.
 - Les passagers-kilomètres n'ont pas été recueillis pour les camions pour l'année 2000.
- D'autres changements qui peuvent aussi affecter la comparabilité avec les données de 1999 sont :
 - Un nouveau carnet s'adressant à tous les camions a été développé pour l'enquête 2000. En 1999, les camions de 4,5 tonnes à 15 tonnes avait un carnet différent de celui destiné aux camions de 15 tonnes et plus.
 - En ce qui concerne les camions, la question portant sur le carburant acheté était cette fois-ci demandé pour chaque déplacement. Auparavant, elle était recueillie séparément sans égard aux déplacements.

6. GLOSSAIRE

Population d'intérêt : L'ensemble de toutes les unités (p. ex., véhicules-jours) pour lesquelles les renseignements sont requis.

Population observée : L'ensemble de toutes les unités (p. ex., véhicules-jours) pour lesquelles l'enquête peut, de façon réaliste, obtenir des renseignements. La population observée peut différer de la population d'intérêt, à cause de la difficulté opérationnelle à déterminer toutes les unités qui font partie de la population d'intérêt. Une liste de toutes les unités de la population observée qui renferme les renseignements de classification (p. ex., géographique, caractéristiques des véhicules, dates) est utilisée pour le plan d'échantillonnage, la sélection de l'échantillon et l'estimation.

Stratification : Partition mutuellement exclusive de la population observée en groupes relativement homogènes pour ce qui est de certaines caractéristiques comme la classification géographique, la taille, etc. Ces groupes, qui s'appellent des strates, sont utilisés pour la répartition et la sélection de l'échantillon.

Poids d'échantillonnage : On attribue un facteur d'inflation relatif à chaque unité échantillonnée (véhicule-jour) pour obtenir des estimations pour la population d'un échantillon. On peut expliquer le concept de base du poids d'échantillonnage en utilisant le taux de représentation. Par exemple, si deux unités sont choisies au hasard parmi dix unités de population, chaque unité choisie représente cinq unités de population, y compris elle-même, et a un poids d'échantillonnage de cinq. Une enquête au plan d'échantillonnage complexe comme l'EVC nécessite un calcul plus compliqué du poids d'échantillonnage. Cependant, le poids d'échantillonnage demeure égal au nombre d'unités que l'unité échantillonnée représente dans les listes d'immatriculation.

Vérification : L'application de vérifications qui permettent de repérer les entrées manquantes, non valides ou incompatibles ou qui font ressortir les enregistrements de données risquant d'être erronés. Certaines de ces vérifications comportent des relations logiques qui découlent directement des concepts et des définitions. D'autres sont de nature plus empirique et s'obtiennent par application de tests ou procédures statistiques.

Imputation : Le processus utilisé pour résoudre les problèmes de données manquantes, non valides ou non incohérentes que la vérification a mis en lumière. Pour cela, on change certaines des réponses ou remplace certaines des valeurs manquantes sur l'enregistrement vérifié pour créer un enregistrement plausible, dont la cohérence interne ne pose pas problème. Certains problèmes sont éliminés plus tôt lors d'une suivi auprès du répondant ou par l'analyse manuelle du questionnaire. Il est généralement impossible de régler tous les problèmes à ces stades initiaux, à cause des considérations de fardeau de réponse, de coût et de délai. On recourt alors à l'imputation pour traiter les rejets à la vérification restants, puisqu'il est souhaitable de produire un fichier complet et cohérent renfermant des données imputées. Si l'imputation peut améliorer la qualité des données finales en corrigeant les réponses manquantes, non valides ou incohérentes, certaines méthodes d'imputation ne préservent pas les relations entre les variables et peuvent même fausser les distributions sous-jacentes.

Jurisdiction: Canada

Nombre de véhicules dans les listes d'immatriculation selon le type de véhicule et la juridiction

| | Type de véhicule | | | | | | | | | |
|---------------------------|-------------------------|---|-------------------------|---|-------------------------|---|---------|---|------------|---|
| | Vehicules jusqu'à 4,5 t | | Camions de 4,5 t à 15 t | | Camions de 15 t et plus | | Autobus | | Total | |
| Jurisdiction: | | | | | | | | | | |
| Terre-Neuve | 239 710 | N | 4 009 | N | 2 783 | N | 1 255 | N | 247 757 | N |
| Île-du-Prince-Édouard | 72 103 | N | 2 037 | N | 2 525 | N | 66 | N | 76 731 | N |
| Nouvelle-Écosse | 511 616 | N | 9 939 | N | 7 318 | N | 1 823 | N | 530 696 | N |
| Nouveau-Brunswick | 430 266 | N | 9 824 | N | 4 306 | N | 2 589 | N | 446 985 | N |
| Québec | 3 769 358 | N | 47 235 | N | 29 827 | N | 15 840 | N | 3 862 260 | N |
| Ontario | 6 290 860 | N | 79 380 | N | 100 771 | N | 26 728 | N | 6 497 739 | N |
| Manitoba | 582 284 | N | 9 817 | N | 10 942 | N | 3 525 | N | 606 568 | N |
| Saskatchewan | 616 999 | N | 50 840 | N | 24 645 | N | 3 914 | N | 696 398 | N |
| Alberta | 1 914 274 | N | 109 779 | N | 62 841 | N | 11 757 | N | 2 098 651 | N |
| Colombie-Britannique | 2 221 216 | N | 60 449 | N | 13 643 | N | 8 549 | N | 2 303 857 | N |
| Territoire du Yukon | 22 317 | N | 1 319 | N | 987 | N | 264 | N | 24 887 | N |
| Territoires du Nord-Ouest | 17 747 | N | 564 | N | 770 | N | 72 | N | 19 153 | N |
| Nunavut | 2 141 | N | 217 | N | 108 | N | 14 | N | 2 480 | N |
| Total - Canada | 16 690 891 | N | 385 409 | N | 261 466 | N | 76 396 | N | 17 414 162 | N |

- LA LETTRE À DROITE DE CHAQUE ESTIMATION DÉTERMINE SA QUALITÉ COMME SUIV : N - DONNÉES ADMINISTRATIVES, -- - NOMBRES INFIMES,
A - EXCELLENTE, B - TRÈS BONNE, C - BONNE, D - ACCEPTABLE, E - À UTILISER AVEC PRUDENCE, ... - N'AYANT PAS LIEU DE FIGURER.
- EN RAISON DE L'ARRONDISSEMENT, LES COMPOSANTES PEUVENT NE PAS SOMMER AUX TOTAUX ET CERTAINES PEUVENT DIFFÉRER LÉGÈREMENT D'UN TABLEAU À L'AUTRE.

Jurisdiction: Canada

Nombre de véhicules dans le champ de l'enquête selon le type de véhicule et la juridiction

| | Type de véhicule | | | | | | | | | |
|---------------------------|-------------------------|---|-------------------------|---|-------------------------|---|---------|----|------------|---|
| | Vehicules jusqu'à 4,5 t | | Camions de 4,5 t à 15 t | | Camions de 15 t et plus | | Autobus | | Total | |
| Jurisdiction: | | | | | | | | | | |
| Terre-Neuve | 235 003 | A | 3 397 | C | 2 779 | B | 1 255 | A | 242 434 | A |
| Île-du-Prince-Édouard | 72 116 | A | 1 714 | C | 2 525 | A | 53 | E | 76 408 | A |
| Nouvelle-Écosse | 505 062 | A | 7 444 | B | 7 245 | A | 1 700 | B | 521 452 | A |
| Nouveau-Brunswick | 410 493 | A | 7 771 | B | 4 070 | A | 2 362 | D | 424 697 | A |
| Québec | 3 707 734 | A | 39 975 | B | 29 074 | A | 15 840 | A | 3 792 622 | A |
| Ontario | 6 164 423 | A | 76 249 | A | 92 391 | A | 26 729 | A | 6 359 792 | A |
| Manitoba | 578 757 | A | 7 966 | B | 10 379 | A | 3 612 | B | 600 713 | A |
| Saskatchewan | 619 619 | A | 48 391 | A | 21 735 | B | 3 706 | B | 693 451 | A |
| Alberta | 1 928 287 | A | 85 284 | B | 60 778 | A | 11 424 | A | 2 085 773 | A |
| Colombie-Britannique | 2 225 131 | A | 47 944 | B | 14 124 | A | 8 549 | A | 2 295 748 | A |
| Territoire du Yukon | 21 613 | A | 1 212 | A | 1 070 | A | 264 | A | 24 159 | A |
| Territoires du Nord-Ouest | 17 548 | A | 600 | A | 1 001 | A | 72 | A | 19 222 | A |
| Nunavut | 2 583 | A | 217 | A | 162 | A | -- | -- | 2 962 | A |
| Total - Canada | 16 488 370 | A | 328 165 | A | 247 332 | A | 75 567 | A | 17 139 434 | A |

- LA LETTRE À DROITE DE CHAQUE ESTIMATION DÉTERMINE SA QUALITÉ COMME SUIV : N - DONNÉES ADMINISTRATIVES, -- - NOMBRES INFIMES,
A - EXCELLENTE, B - TRÈS BONNE, C - BONNE, D - ACCEPTABLE, E - À UTILISER AVEC PRUDENCE, ... - N'AYANT PAS LIEU DE FIGURER.
- EN RAISON DE L'ARRONDISSEMENT, LES COMPOSANTES PEUVENT NE PAS SOMMER AUX TOTAUX ET CERTAINES PEUVENT DIFFÉRER LÉGÈREMENT D'UN TABLEAU À L'AUTRE.

Juridiction: Canada

Passagers-km ('000 000) selon le type de véhicule et la juridiction

| | Type de véhicule | | | | | | | | | |
|-----------------------|-------------------------|-----|-------------------------|----|-------------------------|----|---------|-----|-----------|-----|
| | Vehicules jusqu'à 4,5 t | | Camions de 4,5 t à 15 t | | Camions de 15 t et plus | | Autobus | | Total | |
| Juridiction: | | | | | | | | | | |
| Terre-Neuve | 2 593,7 | D | | -- | | -- | 27,1 | E | 2 620,9 | D |
| Île-du-Prince-Édouard | | ... | | -- | | -- | | -- | | ... |
| Nouvelle-Écosse | | ... | | -- | | -- | 160,4 | E | | ... |
| Nouveau-Brunswick | | ... | | -- | | -- | | ... | | ... |
| Québec | | ... | | -- | | -- | 2 114,2 | E | | ... |
| Ontario | 39 974,6 | C | | -- | | -- | | ... | 44 861,1 | C |
| Manitoba | 4 501,7 | E | | -- | | -- | 520,9 | E | 5 022,6 | E |
| Saskatchewan | 4 665,9 | D | | -- | | -- | 247,0 | D | 4 912,9 | C |
| Alberta | | ... | | -- | | -- | 1 019,7 | D | | ... |
| Colombie-Britannique | 11 469,2 | C | | -- | | -- | | ... | 12 091,3 | C |
| Toutes les provinces | 121 935,4 | B | | -- | | -- | 9 643,5 | D | 131 578,9 | B |

- LA LETTRE À DROITE DE CHAQUE ESTIMATION DÉTERMINE SA QUALITÉ COMME SUIV: N - DONNÉES ADMINISTRATIVES, -- - NOMBRES INFIMES, A - EXCELLENTE, B - TRÈS BONNE, C - BONNE, D - ACCEPTABLE, E - À UTILISER AVEC PRUDENCE, ... - N'AYANT PAS LIEU DE FIGURER.
- EN RAISON DE L'ARRONDISSEMENT, LES COMPOSANTES PEUVENT NE PAS SOMMER AUX TOTAUX ET CERTAINES PEUVENT DIFFÉRER LÉGÈREMENT D'UN TABLEAU À L'AUTRE.
- TOUTES LES ESTIMATIONS DE PASSAGERS-KM EXCLUENT LE TRANSPORT URBAIN PAR AUTOBUS.
- LES CAMIONS SONT EXCLUS DE TOUTES LES ESTIMATIONS DE PASSAGERS-KM POUR L'ANNÉE DE RÉFÉRENCE 2000.

Juridiction: Canada

Véhicules-km ('000 000) selon le type de véhicule et la juridiction

| | Type de véhicule | | | | | | | | | |
|---------------------------|-------------------------|---|-------------------------|----|-------------------------|----|---------|-----|----------|---|
| | Vehicules jusqu'à 4,5 t | | Camions de 4,5 t à 15 t | | Camions de 15 t et plus | | Autobus | | Total | |
| Juridiction: | | | | | | | | | | |
| Terre-Neuve | 1 492,7 | B | 11,0 | E | 41,7 | E | | ... | 1 549,4 | B |
| Île-du-Prince-Édouard | 347,1 | C | 5,7 | E | 17,3 | E | | -- | 370,1 | C |
| Nouvelle-Écosse | 2 336,4 | B | 51,5 | E | 106,0 | D | 9,4 | D | 2 503,4 | B |
| Nouveau-Brunswick | 2 395,6 | B | 35,1 | E | 16,3 | E | | ... | 2 459,2 | B |
| Québec | 17 487,2 | B | 268,0 | D | 922,8 | B | 117,8 | C | 18 795,8 | B |
| Ontario | 24 232,2 | B | 442,8 | C | 2 185,4 | C | 235,8 | C | 27 096,3 | B |
| Manitoba | 2 730,5 | B | 40,8 | E | 243,2 | C | 26,9 | C | 3 041,4 | B |
| Saskatchewan | 2 695,4 | B | 67,3 | E | 304,8 | E | 27,9 | D | 3 095,4 | B |
| Alberta | 10 838,1 | C | 332,2 | D | 1 255,2 | C | 89,1 | C | 12 514,6 | C |
| Colombie-Britannique | 7 198,0 | B | 220,5 | D | 109,1 | C | 33,4 | E | 7 561,1 | B |
| Territoire du Yukon | 85,6 | B | 4,2 | C | 14,7 | D | | ... | 106,9 | B |
| Territoires du Nord-Ouest | 48,9 | B | 1,4 | E | 7,7 | E | | ... | 58,1 | B |
| Nunavut | 4,5 | C | | -- | | -- | | -- | 4,6 | C |
| Total - Canada | 71 892,1 | A | 1 480,7 | B | 5 224,4 | B | 559,3 | B | 79 156,4 | A |

- LA LETTRE À DROITE DE CHAQUE ESTIMATION DÉTERMINE SA QUALITÉ COMME SUIV: N - DONNÉES ADMINISTRATIVES, -- - NOMBRES INFIMES,
A - EXCELLENTE, B - TRÈS BONNE, C - BONNE, D - ACCEPTABLE, E - À UTILISER AVEC PRUDENCE, ... - N'AYANT PAS LIEU DE FIGURER.
- EN RAISON DE L'ARRONDISSEMENT, LES COMPOSANTES PEUVENT NE PAS SOMMER AUX TOTAUX ET CERTAINES PEUVENT DIFFÉRER LÉGÈREMENT D'UN TABLEAU À L'AUTRE.

Jurisdiction: Canada

Nombre de véhicules dans les listes d'immatriculation selon le type de véhicule et le type de carburant

| Type de carburant | Type de véhicule | | | | | | | | | |
|-------------------|-------------------------|---|-------------------------|---|-------------------------|---|---------|---|------------|---|
| | Vehicules jusqu'à 4,5 t | | Camions de 4,5 t à 15 t | | Camions de 15 t et plus | | Autobus | | Total | |
| Gasoline | 16 307 909 | N | 214 945 | N | 47 500 | N | 20 755 | N | 16 591 109 | N |
| Diesel | 313 338 | N | 159 139 | N | 212 989 | N | 50 980 | N | 736 446 | N |
| Autre | 56 257 | N | 10 549 | N | 729 | N | 4 545 | N | 72 080 | N |
| Inconu | 13 402 | N | 792 | N | 258 | N | 126 | N | 14 578 | N |
| Total | 16 690 906 | N | 385 425 | N | 261 476 | N | 76 406 | N | 17 414 213 | N |

- LA LETTRE À DROITE DE CHAQUE ESTIMATION DÉTERMINE SA QUALITÉ COMME SUIV : N - DONNÉES ADMINISTRATIVES, -- - NOMBRES INFIMES,
A - EXCELLENTE, B - TRÈS BONNE, C - BONNE, D - ACCEPTABLE, E - À UTILISER AVEC PRUDENCE, ... - N'AYANT PAS LIEU DE FIGURER.
- EN RAISON DE L'ARRONDISSEMENT, LES COMPOSANTES PEUVENT NE PAS SOMMER AUX TOTAUX ET CERTAINES PEUVENT DIFFÉRER LÉGÈREMENT D'UN TABLEAU À L'AUTRE.

Juridiction: Toutes les provinces

Passagers-km ('000 000) selon le type de véhicule et l'année du véhicule

| | Type de véhicule | | | | | | | | | |
|-------------------|-------------------------|-----|-------------------------|----|-------------------------|----|---------|-----|-----------|---|
| | Vehicules jusqu'à 4,5 t | | Camions de 4,5 t à 15 t | | Camions de 15 t et plus | | Autobus | | Total | |
| Année du véhicule | | | | | | | | | | |
| 1998 et après | | ... | | -- | | -- | | ... | 29 572,7 | D |
| 1995 à 1997 | 29 370,8 | D | | -- | | -- | 2 268,6 | E | 31 639,3 | C |
| 1991 à 1994 | 33 222,9 | E | | -- | | -- | 2 147,5 | E | 35 370,4 | D |
| 1987 à 1990 | 23 749,2 | D | | -- | | -- | 1 179,1 | E | 24 928,3 | D |
| 1986 et avant | 9 874,0 | E | | -- | | -- | 194,2 | E | 10 068,2 | E |
| Total | 121 935,4 | B | | -- | | -- | 9 643,5 | D | 131 578,9 | B |

- LA LETTRE À DROITE DE CHAQUE ESTIMATION DÉTERMINE SA QUALITÉ COMME SUIV: N - DONNÉES ADMINISTRATIVES, -- - NOMBRES INFIMES, A - EXCELLENTE, B - TRÈS BONNE, C - BONNE, D - ACCEPTABLE, E - À UTILISER AVEC PRUDENCE, ... - N'AYANT PAS LIEU DE FIGURER.
- EN RAISON DE L'ARRONDISSEMENT, LES COMPOSANTES PEUVENT NE PAS SOMMER AUX TOTAUX ET CERTAINES PEUVENT DIFFÉRER LÉGÈREMENT D'UN TABLEAU À L'AUTRE.
- TOUTES LES ESTIMATIONS DE PASSAGERS-KM EXCLUENT LE TRANSPORT URBAIN PAR AUTOBUS.
- LES CAMIONS SONT EXCLUS DE TOUTES LES ESTIMATIONS DE PASSAGERS-KM POUR L'ANNÉE DE RÉFÉRENCE 2000.

Juridiction: Toutes les provinces

Véhicules-km ('000 000) selon le type de véhicule et l'année du véhicule

| | Type de véhicule | | | | | | | | | |
|-------------------|-------------------------|---|-------------------------|---|-------------------------|-----|---------|---|----------|---|
| | Vehicules jusqu'à 4,5 t | | Camions de 4,5 t à 15 t | | Camions de 15 t et plus | | Autobus | | Total | |
| Année du véhicule | | | | | | | | | | |
| 1998 et après | 15 099,0 | B | 289,4 | C | 2 442,1 | C | 136,3 | E | 17 966,8 | B |
| 1995 à 1997 | 16 779,5 | B | 466,5 | D | 1 532,0 | C | 123,9 | D | 18 902,0 | B |
| 1991 à 1994 | 19 393,8 | B | 325,6 | D | 675,2 | E | 162,1 | C | 20 556,7 | B |
| 1987 à 1990 | 14 487,6 | B | 243,5 | E | 375,8 | D | 72,2 | D | 15 179,0 | B |
| 1986 et avant | 5 993,2 | C | 150,1 | E | ... | ... | 62,1 | E | 6 382,3 | C |
| Total | 71 753,1 | A | 1 475,1 | B | 5 201,9 | B | 556,7 | B | 78 986,7 | A |

- LA LETTRE À DROITE DE CHAQUE ESTIMATION DÉTERMINE SA QUALITÉ COMME SUIV : N - DONNÉES ADMINISTRATIVES, -- - NOMBRES INFIMES,
A - EXCELLENTE, B - TRÈS BONNE, C - BONNE, D - ACCEPTABLE, E - À UTILISER AVEC PRUDENCE, ... - N'AYANT PAS LIEU DE FIGURER.
- EN RAISON DE L'ARRONDISSEMENT, LES COMPOSANTES PEUVENT NE PAS SOMMER AUX TOTAUX ET CERTAINES PEUVENT DIFFÉRER LÉGÈREMENT D'UN TABLEAU À L'AUTRE.

Juridiction: Toutes les provinces

Passagers-km ('000 000) selon le type de véhicule et le type de carrosserie du véhicule

| Type de carrosserie du véhicule | Type de véhicule | | | | | Autobus | Total | | |
|-----------------------------------|-------------------------|-------------------------|-------------------------|----|----|---------|----------|-----------|---|
| | Vehicules jusqu'à 4,5 t | Camions de 4,5 t à 15 t | Camions de 15 t et plus | | | | | | |
| Voiture | ... | -- | -- | -- | -- | | | ... | |
| Familiale de type "station-wagon" | ... | -- | -- | -- | -- | | | ... | |
| Fourgonnette | ... | -- | -- | -- | -- | ... | | ... | |
| Véhicule utilitaire sport | ... | -- | -- | -- | -- | -- | | ... | |
| Camionnette de type "pick-up" | 17 326,3 | E | -- | -- | -- | -- | 17 326,3 | E | |
| Camion porteur | ... | -- | -- | -- | -- | ... | | ... | |
| Semi-remorque | -- | -- | -- | -- | -- | ... | | ... | |
| Autobus | ... | -- | -- | -- | -- | 9 327,9 | D | 9 389,2 | D |
| Autre | ... | -- | -- | -- | -- | -- | | ... | |
| Total | 121 935,4 | B | -- | -- | -- | 9 643,5 | D | 131 578,9 | B |

- LA LETTRE À DROITE DE CHAQUE ESTIMATION DÉTERMINE SA QUALITÉ COMME SUIV: N - DONNÉES ADMINISTRATIVES, -- - NOMBRES INFIMES, A - EXCELLENTE, B - TRÈS BONNE, C - BONNE, D - ACCEPTABLE, E - À UTILISER AVEC PRUDENCE, ... - N'AYANT PAS LIEU DE FIGURER.
- EN RAISON DE L'ARRONDISSEMENT, LES COMPOSANTES PEUVENT NE PAS SOMMER AUX TOTAUX ET CERTAINES PEUVENT DIFFÉRER LÉGÈREMENT D'UN TABLEAU À L'AUTRE.
- TOUTES LES ESTIMATIONS DE PASSAGERS-KM EXCLUENT LE TRANSPORT URBAIN PAR AUTOBUS.
- LES CAMIONS SONT EXCLUS DE TOUTES LES ESTIMATIONS DE PASSAGERS-KM POUR L'ANNÉE DE RÉFÉRENCE 2000.

Juridiction: Toutes les provinces

Véhicules-km ('000 000) selon le type de véhicule et le type de carrosserie du véhicule

| Type de carrosserie du véhicule | Type de véhicule | | | | | | | | | |
|-----------------------------------|-------------------------|-----|-------------------------|-----|-------------------------|-----|---------|-----|----------|-----|
| | Vehicules jusqu'à 4,5 t | | Camions de 4,5 t à 15 t | | Camions de 15 t et plus | | Autobus | | Total | |
| Voiture | 42 295,5 | B | | -- | -- | -- | -- | | 42 295,5 | B |
| Familiale de type "station-wagon" | 1 347,1 | E | | -- | -- | -- | -- | | 1 347,1 | E |
| Fourgonnette | 11 167,6 | C | | ... | ... | ... | 54,9 | E | 11 265,2 | C |
| Véhicule utilitaire sport | 4 927,1 | C | | ... | ... | -- | | -- | 4 935,9 | C |
| Camionnette de type "pick-up" | 11 133,0 | C | 425,3 | D | ... | ... | | -- | 11 562,8 | C |
| Camion porteur | | ... | 755,8 | C | 846,6 | D | | ... | 1 939,5 | C |
| Semi-remorque | | -- | | ... | 4 173,7 | B | | ... | 4 181,6 | B |
| Autobus | | ... | | -- | | -- | 493,8 | B | 548,2 | C |
| Autre | | ... | 249,2 | D | | ... | | -- | | ... |
| Total | 71 753,1 | A | 1 475,1 | B | 5 201,9 | B | 556,7 | B | 78 986,7 | A |

- LA LETTRE À DROITE DE CHAQUE ESTIMATION DÉTERMINE SA QUALITÉ COMME SUIV : N - DONNÉES ADMINISTRATIVES, -- - NOMBRES INFIMES,
A - EXCELLENTE, B - TRÈS BONNE, C - BONNE, D - ACCEPTABLE, E - À UTILISER AVEC PRUDENCE, ... - N'AYANT PAS LIEU DE FIGURER.
- EN RAISON DE L'ARRONDISSEMENT, LES COMPOSANTES PEUVENT NE PAS SOMMER AUX TOTAUX ET CERTAINES PEUVENT DIFFÉRER LÉGÈREMENT D'UN TABLEAU À L'AUTRE.

Juridiction: Toutes les provinces

Nombre de véhicules dans le champ de l'enquête selon le type de véhicule et le type de carrosserie du véhicule

| Type de carrosserie du véhicule | Type de véhicule | | | | | | | | | |
|-----------------------------------|-------------------------|-----|-------------------------|-----|-------------------------|-----|---------|-----|------------|---|
| | Véhicules jusqu'à 4,5 t | | Camions de 4,5 t à 15 t | | Camions de 15 t et plus | | Autobus | | Total | |
| Voiture | 10 324 017 | A | -- | -- | -- | -- | -- | -- | 10 324 017 | A |
| Familiale de type "station-wagon" | 422 147 | D | -- | -- | -- | -- | -- | -- | 422 147 | D |
| Fourgonnette | 2 058 782 | B | 9 047 | E | ... | ... | 8 375 | D | 2 078 347 | B |
| Véhicule utilitaire sport | 1 082 455 | B | ... | ... | ... | -- | ... | -- | 1 083 417 | B |
| Camionnette de type "pick-up" | 2 366 669 | B | 80 337 | B | ... | ... | ... | -- | 2 449 272 | B |
| Camion porteur | ... | ... | 184 586 | B | 91 119 | B | ... | ... | 382 303 | C |
| Semi-remorque | ... | -- | ... | ... | 136 351 | B | ... | ... | 137 344 | B |
| Autobus | ... | ... | ... | -- | ... | -- | 63 933 | A | 95 980 | E |
| Autre | ... | ... | 47 780 | C | 12 658 | E | ... | ... | 120 199 | E |
| Total | 16 449 698 | A | 323 625 | A | 244 538 | A | 75 165 | A | 17 093 025 | A |

- LA LETTRE À DROITE DE CHAQUE ESTIMATION DÉTERMINE SA QUALITÉ COMME SUIV : N - DONNÉES ADMINISTRATIVES, -- - NOMBRES INFIMES,
A - EXCELLENTE, B - TRÈS BONNE, C - BONNE, D - ACCEPTABLE, E - À UTILISER AVEC PRUDENCE, ... - N'AYANT PAS LIEU DE FIGURER.
- EN RAISON DE L'ARRONDISSEMENT, LES COMPOSANTES PEUVENT NE PAS SOMMER AUX TOTAUX ET CERTAINES PEUVENT DIFFÉRER LÉGÈREMENT D'UN TABLEAU À L'AUTRE.

Juridiction: Toutes les provinces

Passagers-km ('000 000) selon le type de véhicule et le type de carburant

| | Type de véhicule | | | | | | | | | |
|-------------------|-------------------------|-----|-------------------------|----|-------------------------|--|---------|---|-----------|---|
| | Vehicules jusqu'à 4,5 t | | Camions de 4,5 t à 15 t | | Camions de 15 t et plus | | Autobus | | Total | |
| Type de carburant | | | | | | | | | | |
| Essence | 118 468,2 | B | | -- | -- | | ... | | 121 450,1 | B |
| Diesel | | ... | | -- | -- | | 6 317,1 | C | 9 205,2 | D |
| Autre | 579,0 | A | | -- | -- | | 344,6 | A | 923,6 | A |
| Total | 121 935,4 | B | | -- | -- | | 9 643,5 | D | 131 578,9 | B |

- LA LETTRE À DROITE DE CHAQUE ESTIMATION DÉTERMINE SA QUALITÉ COMME SUIV: N - DONNÉES ADMINISTRATIVES, -- - NOMBRES INFIMES, A - EXCELLENTE, B - TRÈS BONNE, C - BONNE, D - ACCEPTABLE, E - À UTILISER AVEC PRUDENCE, ... - N'AYANT PAS LIEU DE FIGURER.
- EN RAISON DE L'ARRONDISSEMENT, LES COMPOSANTES PEUVENT NE PAS SOMMER AUX TOTAUX ET CERTAINES PEUVENT DIFFÉRER LÉGÈREMENT D'UN TABLEAU À L'AUTRE.
- TOUTES LES ESTIMATIONS DE PASSAGERS-KM EXCLUENT LE TRANSPORT URBAIN PAR AUTOBUS.
- LES CAMIONS SONT EXCLUS DE TOUTES LES ESTIMATIONS DE PASSAGERS-KM POUR L'ANNÉE DE RÉFÉRENCE 2000.

Juridiction: Toutes les provinces

Véhicules-km ('000 000) selon le type de véhicule et le type de carburant

| | Type de véhicule | | | | | | | | | |
|-------------------|-------------------------|---|-------------------------|---|-------------------------|---|---------|---|----------|---|
| | Vehicules jusqu'à 4,5 t | | Camions de 4,5 t à 15 t | | Camions de 15 t et plus | | Autobus | | Total | |
| Type de carburant | | | | | | | | | | |
| Essence | 69 377,3 | A | 307,9 | D | ... | | 133,4 | E | 69 860,6 | A |
| Diesel | 2 003,9 | E | 1 120,9 | B | 5 157,3 | B | 408,1 | B | 8 690,2 | B |
| Autre | 372,0 | A | 46,2 | A | ... | | 15,1 | A | 435,9 | A |
| Total | 71 753,1 | A | 1 475,1 | B | 5 201,9 | B | 556,7 | B | 78 986,7 | A |

- LA LETTRE À DROITE DE CHAQUE ESTIMATION DÉTERMINE SA QUALITÉ COMME SUIV : N - DONNÉES ADMINISTRATIVES, -- - NOMBRES INFIMES,
A - EXCELLENTE, B - TRÈS BONNE, C - BONNE, D - ACCEPTABLE, E - À UTILISER AVEC PRUDENCE, ... - N'AYANT PAS LIEU DE FIGURER.
- EN RAISON DE L'ARRONDISSEMENT, LES COMPOSANTES PEUVENT NE PAS SOMMER AUX TOTAUX ET CERTAINES PEUVENT DIFFÉRER LÉGÈREMENT D'UN TABLEAU À L'AUTRE.

Juridiction: Toutes les provinces

Passagers-km ('000 000) selon le type de véhicule et le jour de la semaine

| Jour de la semaine | Type de véhicule | | | | | | | | | |
|--------------------|-------------------------|-----|-------------------------|----|-------------------------|--|---------|-----|-----------|-----|
| | Vehicules jusqu'à 4,5 t | | Camions de 4,5 t à 15 t | | Camions de 15 t et plus | | Autobus | | Total | |
| Dimanche | 16 334,9 | B | | -- | -- | | 582,9 | E | 16 917,8 | B |
| Lundi | 16 109,2 | C | | -- | -- | | 1 321,3 | C | 17 430,5 | C |
| Mardi | | ... | | -- | -- | | 2 243,6 | E | | ... |
| Mercredi | 15 605,7 | B | | -- | -- | | 2 033,4 | E | 17 639,1 | B |
| Jeudi | | ... | | -- | -- | | 1 858,9 | E | 22 628,3 | D |
| Vendredi | 18 493,0 | B | | -- | -- | | 1 404,4 | D | 19 897,3 | B |
| Samedi | 17 800,2 | C | | -- | -- | | | ... | 17 999,2 | C |
| Total | 121 935,4 | B | | -- | -- | | 9 643,5 | D | 131 578,9 | B |

- LA LETTRE À DROITE DE CHAQUE ESTIMATION DÉTERMINE SA QUALITÉ COMME SUIV: N - DONNÉES ADMINISTRATIVES, -- - NOMBRES INFIMES, A - EXCELLENTE, B - TRÈS BONNE, C - BONNE, D - ACCEPTABLE, E - À UTILISER AVEC PRUDENCE, ... - N'AYANT PAS LIEU DE FIGURER.
- EN RAISON DE L'ARRONDISSEMENT, LES COMPOSANTES PEUVENT NE PAS SOMMER AUX TOTAUX ET CERTAINES PEUVENT DIFFÉRER LÉGÈREMENT D'UN TABLEAU À L'AUTRE.
- TOUTES LES ESTIMATIONS DE PASSAGERS-KM EXCLUENT LE TRANSPORT URBAIN PAR AUTOBUS.
- LES CAMIONS SONT EXCLUS DE TOUTES LES ESTIMATIONS DE PASSAGERS-KM POUR L'ANNÉE DE RÉFÉRENCE 2000.

Juridiction: Toutes les provinces

Véhicules-km ('000 000) selon le type de véhicule et le jour de la semaine

| Jour de la semaine | Type de véhicule | | | | | | | | | |
|--------------------|-------------------------|---|-------------------------|---|-------------------------|---|---------|---|----------|---|
| | Vehicules jusqu'à 4,5 t | | Camions de 4,5 t à 15 t | | Camions de 15 t et plus | | Autobus | | Total | |
| Dimanche | 9 317,7 | B | 64,0 | E | 329,4 | E | 29,8 | D | 9 740,9 | B |
| Lundi | 9 600,5 | B | 220,8 | C | 802,0 | C | 95,0 | B | 10 718,3 | B |
| Mardi | 9 950,3 | B | 267,3 | B | 976,8 | B | 113,8 | C | 11 308,2 | A |
| Mercredi | 9 974,9 | A | 237,8 | C | 942,2 | B | 109,9 | B | 11 264,9 | A |
| Jeudi | 11 599,5 | B | 304,0 | C | 932,4 | B | 95,6 | B | 12 931,4 | B |
| Vendredi | 11 191,2 | B | 254,7 | B | 849,4 | C | 91,8 | B | 12 387,1 | A |
| Samedi | 10 119,1 | B | 126,4 | E | 369,6 | E | 20,8 | E | 10 635,8 | B |
| Total | 71 753,1 | A | 1 475,1 | B | 5 201,9 | B | 556,7 | B | 78 986,7 | A |

- LA LETTRE À DROITE DE CHAQUE ESTIMATION DÉTERMINE SA QUALITÉ COMME SUIV : N - DONNÉES ADMINISTRATIVES, -- - NOMBRES INFIMES,
A - EXCELLENTE, B - TRÈS BONNE, C - BONNE, D - ACCEPTABLE, E - À UTILISER AVEC PRUDENCE, ... - N'AYANT PAS LIEU DE FIGURER.
- EN RAISON DE L'ARRONDISSEMENT, LES COMPOSANTES PEUVENT NE PAS SOMMER AUX TOTAUX ET CERTAINES PEUVENT DIFFÉRER LÉGÈREMENT D'UN TABLEAU À L'AUTRE.

Juridiction: Toutes les provinces

Passagers-km ('000 000) selon le type de véhicule et le groupe d'âge du conducteur

| | Type de véhicule | | | | | | | | | |
|-------------------|-------------------------|-----|-------------------------|----|-------------------------|--|---------|-----|-----------|-----|
| | Vehicules jusqu'à 4,5 t | | Camions de 4,5 t à 15 t | | Camions de 15 t et plus | | Autobus | | Total | |
| Âge du conducteur | | | | | | | | | | |
| Moins de 20 ans | | ... | | -- | -- | | | ... | | ... |
| 20 à 24 ans | 5 367,6 | E | | -- | -- | | | ... | 5 373,1 | E |
| 25 à 34 ans | 17 845,5 | C | | -- | -- | | 918,2 | E | 18 763,7 | C |
| 35 à 44 ans | 35 727,9 | D | | -- | -- | | 1 531,2 | E | 37 259,1 | D |
| 45 à 54 ans | | ... | | -- | -- | | 3 049,0 | E | 34 524,1 | C |
| 55 à 64 ans | | ... | | -- | -- | | | ... | 18 893,7 | D |
| 65 à 74 ans | 10 137,1 | E | | -- | -- | | | ... | 11 203,5 | E |
| 75 à 84 ans | 2 010,6 | E | | -- | -- | | | -- | 2 010,6 | E |
| 85 ans et plus | | ... | | -- | -- | | | -- | | ... |
| Total | 121 935,4 | B | | -- | -- | | 9 643,5 | D | 131 578,9 | B |

- LA LETTRE À DROITE DE CHAQUE ESTIMATION DÉTERMINE SA QUALITÉ COMME SUIV: N - DONNÉES ADMINISTRATIVES, -- - NOMBRES INFIMES, A - EXCELLENTE, B - TRÈS BONNE, C - BONNE, D - ACCEPTABLE, E - À UTILISER AVEC PRUDENCE, ... - N'AYANT PAS LIEU DE FIGURER.
- EN RAISON DE L'ARRONDISSEMENT, LES COMPOSANTES PEUVENT NE PAS SOMMER AUX TOTAUX ET CERTAINES PEUVENT DIFFÉRER LÉGÈREMENT D'UN TABLEAU À L'AUTRE.
- TOUTES LES ESTIMATIONS DE PASSAGERS-KM EXCLUENT LE TRANSPORT URBAIN PAR AUTOBUS.
- LES CAMIONS SONT EXCLUS DE TOUTES LES ESTIMATIONS DE PASSAGERS-KM POUR L'ANNÉE DE RÉFÉRENCE 2000.

Juridiction: Toutes les provinces

Véhicules-km ('000 000) selon le type de véhicule et le groupe d'âge du conducteur

| | Type de véhicule | | | | | | | | | |
|-------------------|-------------------------|-----|-------------------------|-----|-------------------------|-----|---------|-----|----------|-----|
| | Vehicules jusqu'à 4,5 t | | Camions de 4,5 t à 15 t | | Camions de 15 t et plus | | Autobus | | Total | |
| Âge du conducteur | | | | | | | | | | |
| Moins de 20 ans | | ... | | ... | | -- | | -- | | ... |
| 20 à 24 ans | 3 304,4 | E | | ... | | ... | | ... | 3 413,8 | E |
| 25 à 34 ans | 11 203,9 | C | 405,7 | D | 1 264,9 | E | 54,8 | E | 12 929,3 | C |
| 35 à 44 ans | 18 606,5 | C | 474,6 | D | 1 984,5 | D | 138,7 | C | 21 204,3 | B |
| 45 à 54 ans | 19 822,6 | C | 309,1 | E | 1 302,9 | D | 209,7 | C | 21 644,3 | B |
| 55 à 64 ans | 9 655,2 | D | 162,8 | E | | ... | 125,1 | E | 10 451,5 | C |
| 65 à 74 ans | 6 054,5 | E | | ... | | ... | 25,0 | E | 6 214,7 | E |
| 75 à 84 ans | 1 111,5 | E | | ... | | -- | | -- | 1 112,7 | E |
| 85 ans et plus | | ... | | -- | | ... | | -- | | ... |
| Total | 71 753,1 | A | 1 475,1 | B | 5 201,9 | B | 556,7 | B | 78 986,7 | A |

- LA LETTRE À DROITE DE CHAQUE ESTIMATION DÉTERMINE SA QUALITÉ COMME SUIV : N - DONNÉES ADMINISTRATIVES, -- - NOMBRES INFIMES,
A - EXCELLENTE, B - TRÈS BONNE, C - BONNE, D - ACCEPTABLE, E - À UTILISER AVEC PRUDENCE, ... - N'AYANT PAS LIEU DE FIGURER.
- EN RAISON DE L'ARRONDISSEMENT, LES COMPOSANTES PEUVENT NE PAS SOMMER AUX TOTAUX ET CERTAINES PEUVENT DIFFÉRER LÉGÈREMENT D'UN TABLEAU À L'AUTRE.

Juridiction: Toutes les provinces

Vehicules jusqu'à 4,5 t: Passagers-km ('000 000) selon le type de véhicule et la raison du déplacement (spécifique au type de véhicule)

| | Type de véhicule | |
|--|-------------------------|-----|
| | Vehicules jusqu'à 4,5 t | |
| Raison du déplacement | | |
| Pour se rendre à la maison | 36 224,4 | C |
| Pour se rendre au travail ou à l'école | 14 157,6 | A |
| Pour magasiner ou effectuer des courses | 24 479,3 | B |
| Pour se rendre aux activités récréatives ou sociales | 20 272,2 | C |
| Pour se rendre quelque part | | ... |
| (Travail) transport ou livraison de marchandises | | ... |
| (Travail) appel de service | | ... |
| (Travail) autre type de travail | 2 776,3 | E |
| Total | 121 935,4 | B |

- LA LETTRE À DROITE DE CHAQUE ESTIMATION DÉTERMINE SA QUALITÉ COMME SUIT: N - DONNÉES ADMINISTRATIVES, -- - NOMBRES INFIMES, A - EXCELLENTE, B - TRÈS BONNE, C - BONNE, D - ACCEPTABLE, E - À UTILISER AVEC PRUDENCE, ... - N'AYANT PAS LIEU DE FIGURER.
- EN RAISON DE L'ARRONDISSEMENT, LES COMPOSANTES PEUVENT NE PAS SOMMER AUX TOTAUX ET CERTAINES PEUVENT DIFFÉRER LÉGÈREMENT D'UN TABLEAU À L'AUTRE.
- TOUTES LES ESTIMATIONS DE PASSAGERS-KM EXCLUENT LE TRANSPORT URBAIN PAR AUTOBUS.
- LES CAMIONS SONT EXCLUS DE TOUTES LES ESTIMATIONS DE PASSAGERS-KM POUR L'ANNÉE DE RÉFÉRENCE 2000.

Juridiction: Toutes les provinces

Vehicules jusqu'à 4,5 t: Véhicules-km ('000 000) selon le type de véhicule et la raison du déplacement (spécifique au type de véhicule)

| | Type de véhicule | |
|--|-------------------------|-----|
| | Vehicules jusqu'à 4,5 t | |
| Raison du déplacement | | |
| Pour se rendre à la maison | 20 998,9 | B |
| Pour se rendre au travail ou à l'école | 11 175,3 | A |
| Pour magasiner ou effectuer des courses | 14 224,7 | A |
| Pour se rendre aux activités récréatives ou sociales | 9 946,3 | C |
| Pour se rendre quelque part | | ... |
| (Travail) transport ou livraison de marchandises | | ... |
| (Travail) appel de service | | ... |
| (Travail) autre type de travail | 2 157,1 | E |
| Total | 71 753,1 | A |

- LA LETTRE À DROITE DE CHAQUE ESTIMATION DÉTERMINE SA QUALITÉ COMME SUIV: N - DONNÉES ADMINISTRATIVES, -- - NOMBRES INFIMES,
A - EXCELLENTE, B - TRÈS BONNE, C - BONNE, D - ACCEPTABLE, E - À UTILISER AVEC PRUDENCE, ... - N'AYANT PAS LIEU DE FIGURER.
- EN RAISON DE L'ARRONDISSEMENT, LES COMPOSANTES PEUVENT NE PAS SOMMER AUX TOTAUX ET CERTAINES PEUVENT DIFFÉRER LÉGÈREMENT D'UN TABLEAU À L'AUTRE.

Juridiction: Toutes les provinces

Camions de 4,5 t et plus: Véhicules-km ('000 000) selon le type de véhicule et la raison du déplacement (spécifique au type de véhicule)

| | Type de véhicule | | | |
|---|-------------------------|-----|-------------------------|-----|
| | Camions de 4,5 t à 15 t | | Camions de 15 t et plus | |
| Raison du déplacement | | | | |
| Appel de service | 88,1 | E | | ... |
| Transport de marchandises ou d'équipement | 827,5 | C | 4 040,9 | B |
| Vide | | ... | 711,0 | E |
| Autre type de travail | 84,1 | E | | ... |
| Non liée au travail | 424,6 | D | | ... |
| Total | 1 475,1 | B | 5 201,9 | B |

- LA LETTRE À DROITE DE CHAQUE ESTIMATION DÉTERMINE SA QUALITÉ COMME SUIV: N - DONNÉES ADMINISTRATIVES, -- - NOMBRES INFIMES,
A - EXCELLENTE, B - TRÈS BONNE, C - BONNE, D - ACCEPTABLE, E - À UTILISER AVEC PRUDENCE, ... - N'AYANT PAS LIEU DE FIGURER.
- EN RAISON DE L'ARRONDISSEMENT, LES COMPOSANTES PEUVENT NE PAS SOMMER AUX TOTAUX ET CERTAINES PEUVENT DIFFÉRER LÉGÈREMENT D'UN TABLEAU À L'AUTRE.

Juridiction: Toutes les provinces

Autobus: Passagers-km ('000 000) selon le type de véhicule et la raison du déplacement (spécifique au type de véhicule)

| | Type de véhicule | |
|-----------------------|------------------|-----|
| | Autobus | |
| Raison du déplacement | | |
| Interurbain régulier | | ... |
| École | 5 734,8 | C |
| Nolisé | | ... |
| Autre | | ... |
| Total | 9 643,5 | D |

- LA LETTRE À DROITE DE CHAQUE ESTIMATION DÉTERMINE SA QUALITÉ COMME SUIV : N - DONNÉES ADMINISTRATIVES, -- - NOMBRES INFIMES, A - EXCELLENTE, B - TRÈS BONNE, C - BONNE, D - ACCEPTABLE, E - À UTILISER AVEC PRUDENCE, ... - N'AYANT PAS LIEU DE FIGURER.
- EN RAISON DE L'ARRONDISSEMENT, LES COMPOSANTES PEUVENT NE PAS SOMMER AUX TOTAUX ET CERTAINES PEUVENT DIFFÉRER LÉGÈREMENT D'UN TABLEAU À L'AUTRE.
- TOUTES LES ESTIMATIONS DE PASSAGERS-KM EXCLUENT LE TRANSPORT URBAIN PAR AUTOBUS.
- LES CAMIONS SONT EXCLUS DE TOUTES LES ESTIMATIONS DE PASSAGERS-KM POUR L'ANNÉE DE RÉFÉRENCE 2000.

Juridiction: Toutes les provinces

Autobus: Véhicules-km ('000 000) selon le type de véhicule et la raison du déplacement (spécifique au type de véhicule)

| | Type de véhicule | |
|-----------------------|------------------|-----|
| | Autobus | |
| Raison du déplacement | | |
| Transport urbain | 144,9 | D |
| Interurbain régulier | | ... |
| École | 257,7 | B |
| Nolisé | | ... |
| Autre | 65,9 | E |
| Total | 556,7 | B |

- LA LETTRE À DROITE DE CHAQUE ESTIMATION DÉTERMINE SA QUALITÉ COMME SUIT: N - DONNÉES ADMINISTRATIVES, -- - NOMBRES INFIMES,
 A - EXCELLENTE, B - TRÈS BONNE, C - BONNE, D - ACCEPTABLE, E - À UTILISER AVEC PRUDENCE, ... - N'AYANT PAS LIEU DE FIGURER.
 - EN RAISON DE L'ARRONDISSEMENT, LES COMPOSANTES PEUVENT NE PAS SOMMER AUX TOTAUX ET CERTAINES PEUVENT DIFFÉRER LÉGÈREMENT D'UN TABLEAU À L'AUTRE.

Jurisdiction: Toutes les provinces

Passagers-km ('000 000) selon le type de véhicule et le sexe du conducteur

| | Type de véhicule | | | | | | | | | |
|--------------------|-------------------------|---|-------------------------|----|-------------------------|---|-----------|---|-------|--|
| | Vehicules jusqu'à 4,5 t | | Camions de 4,5 t à 15 t | | Camions de 15 t et plus | | Autobus | | Total | |
| Sexe du conducteur | | | | | | | | | | |
| Homme | 85 740,1 | B | -- | -- | 6 872,9 | E | 92 613,0 | B | | |
| Femme | 36 195,3 | B | -- | -- | 2 770,7 | C | 38 965,9 | B | | |
| Total | 121 935,4 | B | -- | -- | 9 643,5 | D | 131 578,9 | B | | |

- LA LETTRE À DROITE DE CHAQUE ESTIMATION DÉTERMINE SA QUALITÉ COMME SUIV : N - DONNÉES ADMINISTRATIVES, -- - NOMBRES INFIMES, A - EXCELLENTE, B - TRÈS BONNE, C - BONNE, D - ACCEPTABLE, E - À UTILISER AVEC PRUDENCE, ... - N'AYANT PAS LIEU DE FIGURER.
- EN RAISON DE L'ARRONDISSEMENT, LES COMPOSANTES PEUVENT NE PAS SOMMER AUX TOTAUX ET CERTAINES PEUVENT DIFFÉRER LÉGÈREMENT D'UN TABLEAU À L'AUTRE.
- TOUTES LES ESTIMATIONS DE PASSAGERS-KM EXCLUENT LE TRANSPORT URBAIN PAR AUTOBUS.
- LES CAMIONS SONT EXCLUS DE TOUTES LES ESTIMATIONS DE PASSAGERS-KM POUR L'ANNÉE DE RÉFÉRENCE 2000.

Jurisdiction: Toutes les provinces

Véhicules-km ('000 000) selon le type de véhicule et le sexe du conducteur

| | Type de véhicule | | | | | | | | | |
|--------------------|-------------------------|---|-------------------------|-----|-------------------------|-----|---------|---|----------|---|
| | Vehicules jusqu'à 4,5 t | | Camions de 4,5 t à 15 t | | Camions de 15 t et plus | | Autobus | | Total | |
| Sexe du conducteur | | | | | | | | | | |
| Homme | 48 715,4 | B | 1 452,8 | B | 5 175,2 | B | 379,0 | C | 55 722,4 | A |
| Femme | 23 037,7 | B | ... | ... | ... | ... | 177,6 | B | 23 264,3 | B |
| Total | 71 753,1 | A | 1 475,1 | B | 5 201,9 | B | 556,7 | B | 78 986,7 | A |

- LA LETTRE À DROITE DE CHAQUE ESTIMATION DÉTERMINE SA QUALITÉ COMME SUIV : N - DONNÉES ADMINISTRATIVES, -- - NOMBRES INFIMES,
A - EXCELLENTE, B - TRÈS BONNE, C - BONNE, D - ACCEPTABLE, E - À UTILISER AVEC PRUDENCE, ... - N'AYANT PAS LIEU DE FIGURER.
- EN RAISON DE L'ARRONDISSEMENT, LES COMPOSANTES PEUVENT NE PAS SOMMER AUX TOTAUX ET CERTAINES PEUVENT DIFFÉRER LÉGÈREMENT D'UN TABLEAU À L'AUTRE.

Juridiction: Toutes les provinces

Passagers-km ('000 000) selon le type de véhicule et l'heure du jour

| Heure du jour | Type de véhicule | | | | | | | | |
|---------------|-------------------------|---|-------------------------|----|-------------------------|---------|---------|-----------|-------|
| | Vehicules jusqu'à 4,5 t | | Camions de 4,5 t à 15 t | | Camions de 15 t et plus | | Autobus | | Total |
| 00h00 à 05h59 | 2 966,8 | E | -- | -- | -- | -- | ... | 3 635,9 | E |
| 06h00 à 11h59 | 35 135,9 | B | -- | -- | -- | 4 432,3 | C | 39 568,2 | A |
| 12h00 à 17h59 | 55 661,2 | B | -- | -- | -- | 3 860,2 | C | 59 521,5 | B |
| 18h00 à 23h59 | 28 171,4 | C | -- | -- | -- | ... | ... | 28 853,2 | C |
| Total | 121 935,4 | B | -- | -- | -- | 9 643,5 | D | 131 578,9 | B |

- LA LETTRE À DROITE DE CHAQUE ESTIMATION DÉTERMINE SA QUALITÉ COMME SUIV: N - DONNÉES ADMINISTRATIVES, -- - NOMBRES INFIMES, A - EXCELLENTE, B - TRÈS BONNE, C - BONNE, D - ACCEPTABLE, E - À UTILISER AVEC PRUDENCE, ... - N'AYANT PAS LIEU DE FIGURER.
- EN RAISON DE L'ARRONDISSEMENT, LES COMPOSANTES PEUVENT NE PAS SOMMER AUX TOTAUX ET CERTAINES PEUVENT DIFFÉRER LÉGÈREMENT D'UN TABLEAU À L'AUTRE.
- TOUTES LES ESTIMATIONS DE PASSAGERS-KM EXCLUENT LE TRANSPORT URBAIN PAR AUTOBUS.
- LES CAMIONS SONT EXCLUS DE TOUTES LES ESTIMATIONS DE PASSAGERS-KM POUR L'ANNÉE DE RÉFÉRENCE 2000.

Juridiction: Toutes les provinces

Véhicules-km ('000 000) selon le type de véhicule et l'heure du jour

| Heure du jour | Type de véhicule | | | | | | | | | |
|---------------|-------------------------|---|-------------------------|-----|-------------------------|---|---------|-----|----------|---|
| | Vehicules jusqu'à 4,5 t | | Camions de 4,5 t à 15 t | | Camions de 15 t et plus | | Autobus | | Total | |
| 00h00 à 05h59 | 1 850,7 | E | ... | ... | 511,3 | E | ... | ... | 2 429,3 | D |
| 06h00 à 11h59 | 22 448,6 | A | 647,1 | B | 1 889,8 | A | 240,2 | B | 25 225,7 | A |
| 12h00 à 17h59 | 32 360,7 | A | 666,2 | B | 1 869,7 | B | 233,1 | B | 35 129,7 | A |
| 18h00 à 23h59 | 15 093,1 | B | 120,1 | E | 931,1 | D | 57,8 | D | 16 202,1 | B |
| Total | 71 753,1 | A | 1 475,1 | B | 5 201,9 | B | 556,7 | B | 78 986,7 | A |

- LA LETTRE À DROITE DE CHAQUE ESTIMATION DÉTERMINE SA QUALITÉ COMME SUIV : N - DONNÉES ADMINISTRATIVES, -- - NOMBRES INFIMES,
A - EXCELLENTE, B - TRÈS BONNE, C - BONNE, D - ACCEPTABLE, E - À UTILISER AVEC PRUDENCE, ... - N'AYANT PAS LIEU DE FIGURER.
- EN RAISON DE L'ARRONDISSEMENT, LES COMPOSANTES PEUVENT NE PAS SOMMER AUX TOTAUX ET CERTAINES PEUVENT DIFFÉRER LÉGÈREMENT D'UN TABLEAU À L'AUTRE.

Juridiction: Toutes les provinces

Passagers-km ('000 000) selon le type de véhicule et le transport de marchandises dangereuses

| | Type de véhicule | | | | | | | | | |
|---------------------------------------|-------------------------|-----|-------------------------|----|-------------------------|----|---------|----|-----------|-----|
| | Vehicules jusqu'à 4,5 t | | Camions de 4,5 t à 15 t | | Camions de 15 t et plus | | Autobus | | Total | |
| Transport de marchandises dangereuses | | | | | | | | | | |
| Oui | | ... | | -- | | -- | | -- | | ... |
| Non | 121 880,1 | B | | -- | | -- | 9 643,5 | D | 131 523,6 | B |
| Total | 121 935,4 | B | | -- | | -- | 9 643,5 | D | 131 578,9 | B |

- LA LETTRE À DROITE DE CHAQUE ESTIMATION DÉTERMINE SA QUALITÉ COMME SUIV : N - DONNÉES ADMINISTRATIVES, -- - NOMBRES INFIMES, A - EXCELLENTE, B - TRÈS BONNE, C - BONNE, D - ACCEPTABLE, E - À UTILISER AVEC PRUDENCE, ... - N'AYANT PAS LIEU DE FIGURER.
- EN RAISON DE L'ARRONDISSEMENT, LES COMPOSANTES PEUVENT NE PAS SOMMER AUX TOTAUX ET CERTAINES PEUVENT DIFFÉRER LÉGÈREMENT D'UN TABLEAU À L'AUTRE.
- TOUTES LES ESTIMATIONS DE PASSAGERS-KM EXCLUENT LE TRANSPORT URBAIN PAR AUTOBUS.
- LES CAMIONS SONT EXCLUS DE TOUTES LES ESTIMATIONS DE PASSAGERS-KM POUR L'ANNÉE DE RÉFÉRENCE 2000.

Juridiction: Toutes les provinces

Véhicules-km ('000 000) selon le type de véhicule et le transport de marchandises dangereuses

| | Type de véhicule | | | | | | | | | |
|---------------------------------------|-------------------------|-----|-------------------------|-----|-------------------------|-----|---------|----|----------|---|
| | Vehicules jusqu'à 4,5 t | | Camions de 4,5 t à 15 t | | Camions de 15 t et plus | | Autobus | | Total | |
| Transport de marchandises dangereuses | | | | | | | | | | |
| Oui | | ... | | ... | | ... | | -- | 420,2 | E |
| Non | 71 703,9 | A | 1 366,6 | B | 4 939,3 | B | 556,7 | B | 78 566,5 | A |
| Total | 71 753,1 | A | 1 475,1 | B | 5 201,9 | B | 556,7 | B | 78 986,7 | A |

- LA LETTRE À DROITE DE CHAQUE ESTIMATION DÉTERMINE SA QUALITÉ COMME SUIV : N - DONNÉES ADMINISTRATIVES, -- - NOMBRES INFIMES,
A - EXCELLENTE, B - TRÈS BONNE, C - BONNE, D - ACCEPTABLE, E - À UTILISER AVEC PRUDENCE, ... - N'AYANT PAS LIEU DE FIGURER.
- EN RAISON DE L'ARRONDISSEMENT, LES COMPOSANTES PEUVENT NE PAS SOMMER AUX TOTAUX ET CERTAINES PEUVENT DIFFÉRER LÉGÈREMENT D'UN TABLEAU À L'AUTRE.

Juridiction: Toutes les provinces

Passagers-km ('000 000) selon le type de véhicule et le type de jour

| | Type de véhicule | | | | | | | | | |
|--------------------------|-------------------------|-----|-------------------------|----|-------------------------|----|---------|---|-----------|---|
| | Vehicules jusqu'à 4,5 t | | Camions de 4,5 t à 15 t | | Camions de 15 t et plus | | Autobus | | Total | |
| Type de jour | | | | | | | | | | |
| Les jours non-travaillés | 38 440,9 | B | | -- | | -- | 822,8 | E | 39 263,7 | B |
| Les jours travaillés | | ... | | -- | | -- | 8 820,7 | D | 92 315,2 | B |
| Total | 121 935,4 | B | | -- | | -- | 9 643,5 | D | 131 578,9 | B |

- LA LETTRE À DROITE DE CHAQUE ESTIMATION DÉTERMINE SA QUALITÉ COMME SUIV : N - DONNÉES ADMINISTRATIVES, -- - NOMBRES INFIMES, A - EXCELLENTE, B - TRÈS BONNE, C - BONNE, D - ACCEPTABLE, E - À UTILISER AVEC PRUDENCE, ... - N'AYANT PAS LIEU DE FIGURER.
- EN RAISON DE L'ARRONDISSEMENT, LES COMPOSANTES PEUVENT NE PAS SOMMER AUX TOTAUX ET CERTAINES PEUVENT DIFFÉRER LÉGÈREMENT D'UN TABLEAU À L'AUTRE.
- TOUTES LES ESTIMATIONS DE PASSAGERS-KM EXCLUENT LE TRANSPORT URBAIN PAR AUTOBUS.
- LES CAMIONS SONT EXCLUS DE TOUTES LES ESTIMATIONS DE PASSAGERS-KM POUR L'ANNÉE DE RÉFÉRENCE 2000.

Juridiction: Toutes les provinces

Véhicules-km ('000 000) selon le type de véhicule et le type de jour

| | Type de véhicule | | | | | | | | | |
|--------------------------|-------------------------|---|-------------------------|---|-------------------------|---|---------|---|----------|---|
| | Vehicules jusqu'à 4,5 t | | Camions de 4,5 t à 15 t | | Camions de 15 t et plus | | Autobus | | Total | |
| Type de jour | | | | | | | | | | |
| Les jours non-travaillés | 21 733,5 | B | 233,0 | D | 805,5 | E | 60,1 | D | 22 832,1 | A |
| Les jours travaillés | 50 019,7 | A | 1 242,0 | B | 4 396,4 | B | 496,6 | B | 56 154,7 | A |
| Total | 71 753,1 | A | 1 475,1 | B | 5 201,9 | B | 556,7 | B | 78 986,7 | A |

- LA LETTRE À DROITE DE CHAQUE ESTIMATION DÉTERMINE SA QUALITÉ COMME SUIV : N - DONNÉES ADMINISTRATIVES, -- - NOMBRES INFIMES,
A - EXCELLENTE, B - TRÈS BONNE, C - BONNE, D - ACCEPTABLE, E - À UTILISER AVEC PRUDENCE, ... - N'AYANT PAS LIEU DE FIGURER.
- EN RAISON DE L'ARRONDISSEMENT, LES COMPOSANTES PEUVENT NE PAS SOMMER AUX TOTAUX ET CERTAINES PEUVENT DIFFÉRER LÉGÈREMENT D'UN TABLEAU À L'AUTRE.

Juridiction: Toutes les provinces

Passagers-km ('000 000) selon le type de véhicule et le type de route

| Type de route | Type de véhicule | | | |
|---|-------------------------|----------|----------------|----------|
| | Vehicules jusqu'à 4,5 t | | Autobus | |
| Routes avec vitesse maximale affichée de 80km/h ou plus | 71 648,6 | C | 5 722,3 | E |
| Autres routes | 50 286,8 | A | 3 921,3 | C |
| Total | 121 935,4 | B | 9 643,5 | D |

- LA LETTRE À DROITE DE CHAQUE ESTIMATION DÉTERMINE SA QUALITÉ COMME SUIT: N - DONNÉES ADMINISTRATIVES, -- - NOMBRES INFIMES, A - EXCELLENTE, B - TRÈS BONNE, C - BONNE, D - ACCEPTABLE, E - À UTILISER AVEC PRUDENCE, ... - N'AYANT PAS LIEU DE FIGURER.
- EN RAISON DE L'ARRONDISSEMENT, LES COMPOSANTES PEUVENT NE PAS SOMMER AUX TOTAUX ET CERTAINES PEUVENT DIFFÉRER LÉGÈREMENT D'UN TABLEAU À L'AUTRE.
- TOUTES LES ESTIMATIONS DE PASSAGERS-KM EXCLUENT LE TRANSPORT URBAIN PAR AUTOBUS.
- LES CAMIONS SONT EXCLUS DE TOUTES LES ESTIMATIONS DE PASSAGERS-KM POUR L'ANNÉE DE RÉFÉRENCE 2000.

Juridiction: Toutes les provinces

Véhicules-km ('000 000) selon le type de véhicule et le type de route

| Type de route | Type de véhicule | | | |
|---|-------------------------|---|---------|---|
| | Vehicules jusqu'à 4,5 t | | Autobus | |
| Routes avec vitesse maximale affichée de 80km/h ou plus | 39 893,7 | B | 213,9 | C |
| Autres routes | 31 859,4 | A | 342,7 | B |
| Total | 71 753,1 | A | 556,7 | B |

- LA LETTRE À DROITE DE CHAQUE ESTIMATION DÉTERMINE SA QUALITÉ COMME SUIT: N - DONNÉES ADMINISTRATIVES, -- - NOMBRES INFIMES,
A - EXCELLENTE, B - TRÈS BONNE, C - BONNE, D - ACCEPTABLE, E - À UTILISER AVEC PRUDENCE, ... - N'AYANT PAS LIEU DE FIGURER.
- EN RAISON DE L'ARRONDISSEMENT, LES COMPOSANTES PEUVENT NE PAS SOMMER AUX TOTAUX ET CERTAINES PEUVENT DIFFÉRER LÉGÈREMENT D'UN TABLEAU À L'AUTRE.

Juridiction: Toutes les provinces

Vehicules jusqu'à 4,5 t: Passagers-km ('000 000) selon le type de véhicule et le groupe d'âge des passagers

| | Type de véhicule | |
|-------------------|-------------------------|-----|
| | Vehicules jusqu'à 4,5 t | |
| Âge des passagers | | |
| Moins de 5 ans | | ... |
| 5 - 14 ans | 9 560,8 | E |
| 15 ans et plus | 108 527,2 | B |
| Total | 121 935,4 | B |

- LA LETTRE À DROITE DE CHAQUE ESTIMATION DÉTERMINE SA QUALITÉ COMME SUIV: N - DONNÉES ADMINISTRATIVES, -- - NOMBRES INFIMES, A - EXCELLENTE, B - TRÈS BONNE, C - BONNE, D - ACCEPTABLE, E - À UTILISER AVEC PRUDENCE, ... - N'AYANT PAS LIEU DE FIGURER.
- EN RAISON DE L'ARRONDISSEMENT, LES COMPOSANTES PEUVENT NE PAS SOMMER AUX TOTAUX ET CERTAINES PEUVENT DIFFÉRER LÉGÈREMENT D'UN TABLEAU À L'AUTRE.
- TOUTES LES ESTIMATIONS DE PASSAGERS-KM EXCLUENT LE TRANSPORT URBAIN PAR AUTOBUS.
- LES CAMIONS SONT EXCLUS DE TOUTES LES ESTIMATIONS DE PASSAGERS-KM POUR L'ANNÉE DE RÉFÉRENCE 2000.

Vehicules jusqu'à 4,5 t: Passagers-km ('000 000) selon le type de véhicule, le groupe de véhicules et la raison du déplacement

Jurisdiction: Toutes les provinces

| | | Type de véhicule | |
|--|--|-------------------------|-----|
| | | Vehicules jusqu'à 4,5 t | |
| Groupe de véhicules | Raison du déplacement | | |
| Voiture et familiale de type "station-wagon" | Pour se rendre à la maison | | ... |
| | Pour se rendre au travail ou à l'école | 7 981,4 | B |
| | Pour magasiner ou effectuer des courses | 16 299,3 | B |
| | Pour se rendre aux activités récréatives ou sociales | 12 972,6 | E |
| | Pour se rendre quelque part | | ... |
| | (Travail) transport ou livraison de marchandises | | ... |
| | (Travail) appel de service | | ... |
| | (Travail) autre type de travail | | ... |
| | Total | | ... |
| Autre jusqu'à 4,5 t | Pour se rendre à la maison | 14 028,6 | E |
| | Pour se rendre au travail ou à l'école | | ... |
| | Pour magasiner ou effectuer des courses | | ... |
| | Pour se rendre aux activités récréatives ou sociales | 7 299,5 | E |
| | Pour se rendre quelque part | | ... |
| | (Travail) transport ou livraison de marchandises | | ... |
| | (Travail) appel de service | | ... |
| | (Travail) autre type de travail | | ... |
| | Total | | ... |

- LA LETTRE À DROITE DE CHAQUE ESTIMATION DÉTERMINE SA QUALITÉ COMME SUIT: N - DONNÉES ADMINISTRATIVES, -- - NOMBRES INFIMES, A - EXCELLENTE, B - TRÈS BONNE, C - BONNE, D - ACCEPTABLE, E - À UTILISER AVEC PRUDENCE, ... - N'AYANT PAS LIEU DE FIGURER.
- EN RAISON DE L'ARRONDISSEMENT, LES COMPOSANTES PEUVENT NE PAS SOMMER AUX TOTAUX ET CERTAINES PEUVENT DIFFÉRER LÉGÈREMENT D'UN TABLEAU À L'AUTRE.
- TOUTES LES ESTIMATIONS DE PASSAGERS-KM EXCLUENT LE TRANSPORT URBAIN PAR AUTOBUS.
- LES CAMIONS SONT EXCLUS DE TOUTES LES ESTIMATIONS DE PASSAGERS-KM POUR L'ANNÉE DE RÉFÉRENCE 2000.

Véhicules jusqu'à 4,5 t: Véhicules-km ('000 000) selon le type de véhicule, le groupe de véhicules et la raison du déplacement

Juridiction: Toutes les provinces

| | | Type de véhicule | |
|--|--|-------------------------|-----|
| | | Véhicules jusqu'à 4,5 t | |
| Groupe de véhicules | Raison du déplacement | | |
| Voiture et familiale de type "station-wagon" | Pour se rendre à la maison | 13 160,2 | C |
| | Pour se rendre au travail ou à l'école | 6 295,3 | B |
| | Pour magasiner ou effectuer des courses | 9 641,0 | B |
| | Pour se rendre aux activités récréatives ou sociales | 6 667,3 | D |
| | Pour se rendre quelque part | | ... |
| | (Travail) transport ou livraison de marchandises | | ... |
| | (Travail) appel de service | | ... |
| | (Travail) autre type de travail | | ... |
| | Total | 43 642,6 | A |
| Autre jusqu'à 4,5 t | Pour se rendre à la maison | 7 838,7 | D |
| | Pour se rendre au travail ou à l'école | 4 880,1 | C |
| | Pour magasiner ou effectuer des courses | 4 583,8 | C |
| | Pour se rendre aux activités récréatives ou sociales | 3 279,0 | E |
| | Pour se rendre quelque part | | ... |
| | (Travail) transport ou livraison de marchandises | | ... |
| | (Travail) appel de service | | ... |
| | (Travail) autre type de travail | | ... |
| | Total | 28 110,5 | B |

- LA LETTRE À DROITE DE CHAQUE ESTIMATION DÉTERMINE SA QUALITÉ COMME SUIT: N - DONNÉES ADMINISTRATIVES, -- - NOMBRES INFIMES,
A - EXCELLENTE, B - TRÈS BONNE, C - BONNE, D - ACCEPTABLE, E - À UTILISER AVEC PRUDENCE, ... - N'AYANT PAS LIEU DE FIGURER.
- EN RAISON DE L'ARRONDISSEMENT, LES COMPOSANTES PEUVENT NE PAS SOMMER AUX TOTAUX ET CERTAINES PEUVENT DIFFÉRER LÉGÈREMENT D'UN TABLEAU À L'AUTRE.

Passagers-km ('000 000) selon le type de véhicule, le type de jour et l'heure du jour

Jurisdiction: Toutes les provinces

| | | Type de véhicule | | | | | | | | | |
|--------------------------|---------------|-------------------------|-----|-------------------------|----|-------------------------|---------|---------|-----|-----------|---|
| | | Vehicules jusqu'à 4,5 t | | Camions de 4,5 t à 15 t | | Camions de 15 t et plus | | Autobus | | Total | |
| Type de jour | Heure du jour | | | | | | | | | | |
| Les jours non-travaillés | 00h00 à 05h59 | ... | | -- | | -- | | ... | | ... | |
| | 06h00 à 11h59 | 11 036,4 | C | | -- | | -- | | ... | 11 198,5 | C |
| | 12h00 à 17h59 | 17 663,3 | B | | -- | | -- | | ... | 18 025,9 | B |
| | 18h00 à 23h59 | 8 562,5 | C | | -- | | -- | | ... | 8 831,0 | C |
| | Total | 38 440,9 | B | | -- | | -- | 822,8 | E | 39 263,7 | B |
| Les jours travaillés | 00h00 à 05h59 | ... | | -- | | -- | | ... | | ... | |
| | 06h00 à 11h59 | 24 099,5 | B | | -- | | -- | 4 270,2 | C | 28 369,7 | B |
| | 12h00 à 17h59 | ... | | -- | | -- | 3 497,6 | C | ... | 41 495,5 | B |
| | 18h00 à 23h59 | ... | | -- | | -- | ... | ... | ... | ... | |
| | Total | ... | ... | -- | | -- | 8 820,7 | D | ... | 92 315,2 | B |
| Total | 00h00 à 05h59 | 2 966,8 | E | | -- | | -- | ... | ... | 3 635,9 | E |
| | 06h00 à 11h59 | 35 135,9 | B | | -- | | -- | 4 432,3 | C | 39 568,2 | A |
| | 12h00 à 17h59 | 55 661,2 | B | | -- | | -- | 3 860,2 | C | 59 521,5 | B |
| | 18h00 à 23h59 | 28 171,4 | C | | -- | | -- | ... | ... | 28 853,2 | C |
| | Total | 121 935,4 | B | | -- | | -- | 9 643,5 | D | 131 578,9 | B |

- LA LETTRE À DROITE DE CHAQUE ESTIMATION DÉTERMINE SA QUALITÉ COMME SUIV : N - DONNÉES ADMINISTRATIVES, -- - NOMBRES INFIMES, A - EXCELLENTE, B - TRÈS BONNE, C - BONNE, D - ACCEPTABLE, E - À UTILISER AVEC PRUDENCE, ... - N'AYANT PAS LIEU DE FIGURER.
- EN RAISON DE L'ARRONDISSEMENT, LES COMPOSANTES PEUVENT NE PAS SOMMER AUX TOTAUX ET CERTAINES PEUVENT DIFFÉRER LÉGÈREMENT D'UN TABLEAU À L'AUTRE.
- TOUTES LES ESTIMATIONS DE PASSAGERS-KM EXCLUENT LE TRANSPORT URBAIN PAR AUTOBUS.
- LES CAMIONS SONT EXCLUS DE TOUTES LES ESTIMATIONS DE PASSAGERS-KM POUR L'ANNÉE DE RÉFÉRENCE 2000.

Véhicules-km ('000 000) selon le type de véhicule, le type de jour et l'heure du jour

Jurisdiction: Toutes les provinces

| | | Type de véhicule | | | | | | | | | |
|--------------------------|---------------|-------------------------|---|-------------------------|-----|-------------------------|-----|---------|-----|----------|---|
| | | Vehicules jusqu'à 4,5 t | | Camions de 4,5 t à 15 t | | Camions de 15 t et plus | | Autobus | | Total | |
| Type de jour | Heure du jour | | | | | | | | | | |
| Les jours non-travaillés | 00h00 à 05h59 | 696,7 | E | ... | ... | ... | ... | ... | ... | 776,3 | E |
| | 06h00 à 11h59 | 6 605,5 | B | 104,1 | E | 257,5 | D | 15,5 | D | 6 982,5 | B |
| | 12h00 à 17h59 | 9 922,9 | B | 89,7 | E | 296,1 | E | 27,1 | D | 10 335,9 | A |
| | 18h00 à 23h59 | 4 508,3 | B | ... | ... | 183,6 | E | 15,5 | E | 4 737,3 | B |
| | Total | 21 733,5 | B | 233,0 | D | 805,5 | E | 60,1 | D | 22 832,1 | A |
| Les jours travaillés | 00h00 à 05h59 | 1 154,0 | D | ... | ... | 443,1 | D | ... | ... | 1 653,0 | C |
| | 06h00 à 11h59 | 15 843,2 | A | 543,0 | B | 1 632,3 | B | 224,7 | B | 18 243,2 | A |
| | 12h00 à 17h59 | 22 437,7 | A | 576,4 | B | 1 573,6 | B | 206,0 | B | 24 793,8 | A |
| | 18h00 à 23h59 | 10 584,8 | B | 90,2 | E | 747,5 | D | 42,3 | D | 11 464,7 | B |
| | Total | 50 019,7 | A | 1 242,0 | B | 4 396,4 | B | 496,6 | B | 56 154,7 | A |
| Total | 00h00 à 05h59 | 1 850,7 | E | ... | ... | 511,3 | E | ... | ... | 2 429,3 | D |
| | 06h00 à 11h59 | 22 448,6 | A | 647,1 | B | 1 889,8 | A | 240,2 | B | 25 225,7 | A |
| | 12h00 à 17h59 | 32 360,7 | A | 666,2 | B | 1 869,7 | B | 233,1 | B | 35 129,7 | A |
| | 18h00 à 23h59 | 15 093,1 | B | 120,1 | E | 931,1 | D | 57,8 | D | 16 202,1 | B |
| | Total | 71 753,1 | A | 1 475,1 | B | 5 201,9 | B | 556,7 | B | 78 986,7 | A |

- LA LETTRE À DROITE DE CHAQUE ESTIMATION DÉTERMINE SA QUALITÉ COMME SUIV : N - DONNÉES ADMINISTRATIVES, -- - NOMBRES INFIMES,
A - EXCELLENTE, B - TRÈS BONNE, C - BONNE, D - ACCEPTABLE, E - À UTILISER AVEC PRUDENCE, ... - N'AYANT PAS LIEU DE FIGURER.
- EN RAISON DE L'ARRONDISSEMENT, LES COMPOSANTES PEUVENT NE PAS SOMMER AUX TOTAUX ET CERTAINES PEUVENT DIFFÉRER LÉGÈREMENT D'UN TABLEAU À L'AUTRE.

Passagers-km ('000 000) selon le type de véhicule, le groupe d'âge du conducteur et le sexe du conducteur

Jurisdiction: Toutes les provinces

| | | Type de véhicule | | | | | | | | | |
|----------------------------|--------------------|-------------------------|-----|-------------------------|----|-------------------------|---------|----------|-----------|-------|--|
| | | Vehicules jusqu'à 4,5 t | | Camions de 4,5 t à 15 t | | Camions de 15 t et plus | | Autobus | | Total | |
| Groupe d'âge du conducteur | Sexe du conducteur | | | | | | | | | | |
| Moins de 25 ans | Homme | 5 257,5 | E | -- | -- | -- | ... | 5 263,2 | E | | |
| | Femme | 3 517,4 | E | -- | -- | -- | -- | 3 517,4 | E | | |
| | Total | 8 774,9 | E | -- | -- | -- | ... | 8 780,6 | E | | |
| 25 - 55 ans | Homme | ... | ... | -- | -- | -- | 3 284,1 | E | 60 380,2 | C | |
| | Femme | ... | ... | -- | -- | -- | 2 214,4 | C | 30 166,8 | C | |
| | Total | 85 048,5 | B | -- | -- | -- | 5 498,4 | C | 90 547,0 | B | |
| 55 ans et plus | Homme | ... | ... | -- | -- | -- | ... | 26 969,7 | D | | |
| | Femme | 4 725,4 | D | -- | -- | -- | ... | 5 281,7 | D | | |
| | Total | ... | ... | -- | -- | -- | ... | 32 251,3 | C | | |
| Total | Homme | 85 740,1 | B | -- | -- | -- | 6 872,9 | E | 92 613,0 | B | |
| | Femme | 36 195,3 | B | -- | -- | -- | 2 770,7 | C | 38 965,9 | B | |
| | Total | 121 935,4 | B | -- | -- | -- | 9 643,5 | D | 131 578,9 | B | |

- LA LETTRE À DROITE DE CHAQUE ESTIMATION DÉTERMINE SA QUALITÉ COMME SUIV : N - DONNÉES ADMINISTRATIVES, -- - NOMBRES INFIMES, A - EXCELLENTE, B - TRÈS BONNE, C - BONNE, D - ACCEPTABLE, E - À UTILISER AVEC PRUDENCE, ... - N'AYANT PAS LIEU DE FIGURER.
- EN RAISON DE L'ARRONDISSEMENT, LES COMPOSANTES PEUVENT NE PAS SOMMER AUX TOTAUX ET CERTAINES PEUVENT DIFFÉRER LÉGÈREMENT D'UN TABLEAU À L'AUTRE.
- TOUTES LES ESTIMATIONS DE PASSAGERS-KM EXCLUENT LE TRANSPORT URBAIN PAR AUTOBUS.
- LES CAMIONS SONT EXCLUS DE TOUTES LES ESTIMATIONS DE PASSAGERS-KM POUR L'ANNÉE DE RÉFÉRENCE 2000.

Véhicules-km ('000 000) selon le type de véhicule, le groupe d'âge du conducteur et le sexe du conducteur

Jurisdiction: Toutes les provinces

| | | Type de véhicule | | | | | | | | | |
|----------------------------|--------------------|-------------------------|---|-------------------------|-----|-------------------------|-----|---------|-----|----------|---|
| | | Vehicules jusqu'à 4,5 t | | Camions de 4,5 t à 15 t | | Camions de 15 t et plus | | Autobus | | Total | |
| Groupe d'âge du conducteur | Sexe du conducteur | | | | | | | | | | |
| Moins de 25 ans | Homme | 2 880,0 | E | ... | ... | ... | ... | ... | ... | 3 009,8 | E |
| | Femme | 2 342,4 | E | ... | ... | -- | -- | -- | -- | 2 342,7 | E |
| | Total | 5 222,4 | D | ... | ... | ... | ... | ... | ... | 5 352,5 | D |
| 25 - 55 ans | Homme | 32 318,7 | B | 1 168,5 | B | 4 525,6 | B | 246,2 | C | 38 259,0 | B |
| | Femme | 17 314,2 | B | ... | ... | ... | ... | 157,0 | C | 17 518,8 | B |
| | Total | 49 632,9 | B | 1 189,4 | B | 4 552,3 | B | 403,2 | B | 55 777,8 | A |
| 55 ans et plus | Homme | 13 516,7 | C | 220,4 | E | ... | ... | 129,4 | E | 14 453,7 | C |
| | Femme | 3 381,1 | D | ... | ... | -- | -- | 20,6 | E | 3 402,8 | C |
| | Total | 16 897,8 | C | 221,5 | E | ... | ... | 150,1 | E | 17 856,5 | B |
| Total | Homme | 48 715,4 | B | 1 452,8 | B | 5 175,2 | B | 379,0 | C | 55 722,4 | A |
| | Femme | 23 037,7 | B | ... | ... | ... | ... | 177,6 | B | 23 264,3 | B |
| | Total | 71 753,1 | A | 1 475,1 | B | 5 201,9 | B | 556,7 | B | 78 986,7 | A |

- LA LETTRE À DROITE DE CHAQUE ESTIMATION DÉTERMINE SA QUALITÉ COMME SUIV : N - DONNÉES ADMINISTRATIVES, -- - NOMBRES INFIMES,
A - EXCELLENTE, B - TRÈS BONNE, C - BONNE, D - ACCEPTABLE, E - À UTILISER AVEC PRUDENCE, ... - N'AYANT PAS LIEU DE FIGURER.
- EN RAISON DE L'ARRONDISSEMENT, LES COMPOSANTES PEUVENT NE PAS SOMMER AUX TOTAUX ET CERTAINES PEUVENT DIFFÉRER LÉGÈREMENT D'UN TABLEAU À L'AUTRE.

Juridiction: Toutes les provinces

Carburant ('000 000 litres) acheté selon le type de véhicule et le type de carburant

| Type de carburant | Type de véhicule | | | | | | | | | |
|-------------------|-------------------------|-----|-------------------------|---|-------------------------|-----|---------|---|---------|---|
| | Vehicules jusqu'à 4,5 t | | Camions de 4,5 t à 15 t | | Camions de 15 t et plus | | Autobus | | Total | |
| Essence | 7 959,7 | A | 65,9 | E | ... | ... | 38,9 | E | 8 080,9 | A |
| Diesel | ... | ... | 295,8 | D | 2 188,1 | B | 110,4 | B | 2 850,7 | B |

- LA LETTRE À DROITE DE CHAQUE ESTIMATION DÉTERMINE SA QUALITÉ COMME SUIV : N - DONNÉES ADMINISTRATIVES, -- - NOMBRES INFIMES,
A - EXCELLENTE, B - TRÈS BONNE, C - BONNE, D - ACCEPTABLE, E - À UTILISER AVEC PRUDENCE, ... - N'AYANT PAS LIEU DE FIGURER.
- EN RAISON DE L'ARRONDISSEMENT, LES COMPOSANTES PEUVENT NE PAS SOMMER AUX TOTAUX ET CERTAINES PEUVENT DIFFÉRER LÉGÈREMENT D'UN TABLEAU À L'AUTRE.

Type de véhicule: Véhicules jusqu'à 4,5 t

| Année du véhicule | Jurisdiction | | | | | | | | | | | | | TOTAL |
|-------------------|--------------|-----------------------|-----------------|-------------------|-----------|-----------|----------|--------------|-----------|----------------------|---------------------|---------------------|---------|------------|
| | Terre-Neuve | Île-du-Prince-Édouard | Nouvelle-Écosse | Nouveau-Brunswick | Québec | Ontario | Manitoba | Saskatchewan | Alberta | Colombie-Britannique | Territoire du Yukon | Terr. du Nord-Ouest | Nunavut | |
| 1980 et avant | 3 052 | 1 943 | 14 455 | 9 009 | 57 561 | 149 801 | 31 761 | 59 153 | 144 371 | 146 126 | 2 242 | 1 149 | 76 | 620 699 |
| 1981 | 914 | 575 | 3 134 | 2 549 | 14 069 | 33 676 | 7 455 | 14 387 | 36 626 | 42 835 | 570 | 304 | 21 | 157 115 |
| 1982 | 675 | 336 | 2 466 | 1 752 | 8 316 | 25 776 | 6 714 | 12 497 | 28 624 | 28 258 | 352 | 276 | 22 | 116 064 |
| 1983 | 1 063 | 776 | 3 937 | 3 655 | 15 528 | 42 934 | 8 591 | 14 202 | 31 262 | 34 911 | 419 | 258 | 21 | 157 557 |
| 1984 | 2 337 | 1 581 | 8 504 | 7 839 | 45 894 | 91 015 | 15 589 | 21 027 | 50 761 | 57 783 | 680 | 445 | 47 | 303 502 |
| 1985 | 3 609 | 2 156 | 11 925 | 10 911 | 74 536 | 141 483 | 20 377 | 24 262 | 65 260 | 72 951 | 766 | 551 | 78 | 428 865 |
| 1986 | 5 485 | 2 866 | 17 143 | 14 975 | 113 503 | 214 241 | 28 043 | 31 536 | 88 133 | 103 510 | 1 087 | 672 | 77 | 621 271 |
| 1987 | 7 838 | 3 842 | 21 677 | 19 109 | 159 101 | 264 001 | 26 873 | 27 103 | 77 390 | 104 726 | 1 134 | 586 | 97 | 713 477 |
| 1988 | 14 663 | 5 610 | 30 688 | 27 602 | 229 499 | 374 706 | 32 924 | 32 581 | 100 101 | 124 042 | 1 362 | 886 | 138 | 974 802 |
| 1989 | 17 131 | 5 806 | 32 946 | 29 326 | 238 716 | 403 459 | 32 874 | 32 444 | 105 531 | 135 625 | 1 352 | 940 | 130 | 1 036 280 |
| 1990 | 16 145 | 5 908 | 33 573 | 29 067 | 247 040 | 402 128 | 35 422 | 33 563 | 110 274 | 146 607 | 1 366 | 982 | 146 | 1 062 221 |
| 1991 | 16 509 | 5 123 | 32 174 | 28 060 | 252 796 | 388 051 | 36 522 | 34 452 | 109 547 | 141 378 | 1 219 | 916 | 161 | 1 046 908 |
| 1992 | 17 052 | 5 659 | 34 784 | 30 573 | 282 124 | 415 609 | 36 974 | 34 648 | 105 769 | 142 097 | 1 182 | 819 | 130 | 1 107 420 |
| 1993 | 17 677 | 5 247 | 33 476 | 27 137 | 253 583 | 390 934 | 33 263 | 31 525 | 96 527 | 130 634 | 1 147 | 849 | 134 | 1 022 133 |
| 1994 | 17 662 | 5 083 | 34 141 | 27 234 | 239 673 | 388 320 | 32 237 | 33 292 | 100 925 | 123 859 | 1 130 | 978 | 148 | 1 004 682 |
| 1995 | 16 411 | 5 014 | 34 481 | 27 836 | 254 559 | 413 210 | 34 871 | 35 222 | 106 564 | 126 365 | 1 165 | 1 036 | 151 | 1 056 885 |
| 1996 | 12 419 | 3 815 | 28 408 | 22 351 | 202 884 | 340 569 | 30 049 | 29 025 | 89 721 | 99 717 | 882 | 856 | 112 | 860 808 |
| 1997 | 16 850 | 3 765 | 33 845 | 27 017 | 255 050 | 429 934 | 38 129 | 37 087 | 121 763 | 127 245 | 1 262 | 1 321 | 146 | 1 093 414 |
| 1998 | 21 152 | 3 000 | 39 198 | 32 441 | 309 874 | 499 723 | 40 313 | 37 289 | 139 678 | 129 676 | 1 167 | 1 404 | 141 | 1 255 056 |
| 1999 | 20 564 | 2 375 | 35 583 | 29 877 | 298 916 | 497 626 | 33 226 | 25 585 | 117 902 | 117 378 | 1 173 | 1 520 | 132 | 1 181 857 |
| 2000 | 10 425 | 1 596 | 24 675 | 21 633 | 212 259 | 377 282 | 19 818 | 15 628 | 84 842 | 83 855 | 641 | 976 | 34 | 853 664 |
| 2001 | 69 | 32 | 407 | 308 | 3 857 | 6 387 | 264 | 494 | 2 708 | 1 642 | 24 | 28 | 1 | 16 221 |
| Inconnue | 16 | 0 | 0 | 11 | 26 | 0 | 0 | 1 | 0 | 1 | 0 | 0 | 0 | 55 |
| TOTAL | 239 718 | 72 108 | 511 620 | 430 272 | 3 769 364 | 6 290 865 | 582 289 | 617 003 | 1 914 279 | 2 221 221 | 22 322 | 17 752 | 2 143 | 16 690 956 |

- EN RAISON DE L'ARRONDISSEMENT, LES COMPOSANTES PEUVENT NE PAS SOMMER AUX TOTAUX ET CERTAINES PEUVENT DIFFÉRER LÉGÈREMENT D'UN TABLEAU À L'AUTRE.

Type de véhicule: Camions de 4,5 t à 15 t

| Année du véhicule | Jurisdiction | | | | | | | | | | | | | TOTAL |
|-------------------|--------------|-----------------------|-----------------|-------------------|--------|---------|----------|--------------|---------|----------------------|---------------------|---------------------|---------|---------|
| | Terre-Neuve | Île-du-Prince-Édouard | Nouvelle-Écosse | Nouveau-Brunswick | Québec | Ontario | Manitoba | Saskatchewan | Alberta | Colombie-Britannique | Territoire du Yukon | Terr. du Nord-Ouest | Nunavut | |
| 1980 et avant | 502 | 857 | 2 083 | 688 | 7 129 | 5 002 | 1 962 | 31 464 | 32 671 | 9 560 | 412 | 66 | 36 | 92 432 |
| 1981 | 93 | 105 | 229 | 136 | 1 035 | 1 089 | 271 | 1 581 | 3 787 | 2 012 | 52 | 21 | 1 | 10 412 |
| 1982 | 54 | 56 | 180 | 84 | 643 | 746 | 216 | 1 012 | 1 976 | 828 | 34 | 11 | 2 | 5 842 |
| 1983 | 76 | 52 | 172 | 73 | 458 | 716 | 151 | 792 | 1 436 | 620 | 16 | 10 | 2 | 4 574 |
| 1984 | 136 | 78 | 279 | 134 | 1 310 | 1 265 | 252 | 799 | 2 024 | 1 067 | 41 | 24 | 3 | 7 412 |
| 1985 | 178 | 87 | 360 | 210 | 1 905 | 2 134 | 365 | 822 | 2 707 | 1 451 | 52 | 24 | 9 | 10 304 |
| 1986 | 197 | 98 | 410 | 270 | 2 100 | 2 855 | 460 | 982 | 3 269 | 1 989 | 40 | 26 | 9 | 12 705 |
| 1987 | 202 | 88 | 478 | 271 | 2 695 | 3 362 | 396 | 754 | 2 106 | 1 853 | 34 | 14 | 16 | 12 269 |
| 1988 | 319 | 96 | 587 | 368 | 3 406 | 4 908 | 466 | 862 | 3 985 | 2 744 | 59 | 25 | 15 | 17 840 |
| 1989 | 243 | 101 | 563 | 311 | 2 605 | 4 372 | 446 | 737 | 3 769 | 2 976 | 57 | 32 | 13 | 16 225 |
| 1990 | 248 | 70 | 556 | 319 | 2 717 | 4 703 | 541 | 832 | 4 092 | 3 365 | 62 | 39 | 14 | 17 558 |
| 1991 | 217 | 49 | 355 | 303 | 1 886 | 3 030 | 446 | 672 | 3 941 | 2 468 | 41 | 28 | 8 | 13 444 |
| 1992 | 177 | 29 | 335 | 380 | 1 598 | 3 051 | 388 | 670 | 3 508 | 2 504 | 43 | 28 | 5 | 12 716 |
| 1993 | 190 | 40 | 373 | 553 | 1 738 | 3 734 | 422 | 999 | 3 902 | 2 959 | 30 | 19 | 6 | 14 965 |
| 1994 | 202 | 42 | 368 | 602 | 2 132 | 4 490 | 410 | 951 | 4 820 | 3 198 | 47 | 19 | 8 | 17 289 |
| 1995 | 257 | 56 | 547 | 699 | 2 805 | 5 621 | 567 | 1 131 | 5 283 | 3 850 | 48 | 43 | 25 | 20 932 |
| 1996 | 141 | 26 | 332 | 602 | 1 789 | 4 123 | 413 | 738 | 4 021 | 2 771 | 36 | 21 | 10 | 15 023 |
| 1997 | 172 | 31 | 402 | 728 | 1 944 | 5 477 | 481 | 1 060 | 6 321 | 3 738 | 48 | 36 | 16 | 20 454 |
| 1998 | 128 | 20 | 496 | 1 039 | 2 456 | 5 690 | 423 | 1 130 | 5 947 | 3 191 | 50 | 28 | 10 | 20 608 |
| 1999 | 199 | 41 | 554 | 1 344 | 3 147 | 8 323 | 518 | 1 786 | 6 042 | 4 579 | 87 | 35 | 9 | 26 664 |
| 2000 | 77 | 20 | 269 | 647 | 1 609 | 4 479 | 214 | 1 031 | 3 775 | 2 550 | 32 | 17 | 0 | 14 720 |
| 2001 | 4 | 1 | 14 | 68 | 130 | 215 | 15 | 38 | 402 | 181 | 2 | 0 | 0 | 1 070 |
| Inconnue | 4 | 0 | 0 | 1 | 3 | 0 | 0 | 0 | 0 | 0 | 0 | 0 | 0 | 8 |
| TOTAL | 4 016 | 2 043 | 9 942 | 9 830 | 47 240 | 79 385 | 9 823 | 50 843 | 109 784 | 60 454 | 1 323 | 566 | 217 | 385 466 |

- EN RAISON DE L'ARRONDISSEMENT, LES COMPOSANTES PEUVENT NE PAS SOMMER AUX TOTAUX ET CERTAINES PEUVENT DIFFÉRER LÉGÈREMENT D'UN TABLEAU À L'AUTRE.

Type de véhicule: Camions de 15 t et plus

| Année du véhicule | Jurisdiction | | | | | | | | | | | | | TOTAL |
|-------------------|--------------|-----------------------|-----------------|-------------------|--------|---------|----------|--------------|---------|----------------------|---------------------|---------------------|---------|---------|
| | Terre-Neuve | Île-du-Prince-Édouard | Nouvelle-Écosse | Nouveau-Brunswick | Québec | Ontario | Manitoba | Saskatchewan | Alberta | Colombie-Britannique | Territoire du Yukon | Terr. du Nord-Ouest | Nunavut | |
| 1980 et avant | 242 | 701 | 749 | 440 | 524 | 3 690 | 1 051 | 6 889 | 13 547 | 2 093 | 167 | 105 | 7 | 30 205 |
| 1981 | 42 | 116 | 133 | 93 | 112 | 802 | 163 | 735 | 2 309 | 465 | 33 | 28 | 2 | 5 033 |
| 1982 | 29 | 62 | 90 | 53 | 79 | 599 | 113 | 405 | 1 110 | 178 | 14 | 15 | 0 | 2 747 |
| 1983 | 25 | 42 | 40 | 26 | 48 | 416 | 63 | 152 | 333 | 53 | 5 | 5 | 5 | 1 213 |
| 1984 | 94 | 137 | 157 | 173 | 250 | 1 356 | 235 | 533 | 983 | 269 | 12 | 21 | 2 | 4 222 |
| 1985 | 122 | 149 | 249 | 198 | 440 | 2 190 | 328 | 719 | 1 674 | 346 | 31 | 22 | 0 | 6 468 |
| 1986 | 125 | 185 | 250 | 219 | 517 | 3 015 | 397 | 796 | 1 919 | 478 | 25 | 17 | 0 | 7 943 |
| 1987 | 158 | 203 | 340 | 314 | 824 | 4 096 | 442 | 800 | 1 678 | 537 | 20 | 13 | 3 | 9 428 |
| 1988 | 221 | 175 | 395 | 289 | 1 067 | 4 417 | 464 | 898 | 2 331 | 640 | 34 | 22 | 1 | 10 954 |
| 1989 | 205 | 118 | 356 | 231 | 843 | 4 611 | 424 | 729 | 2 170 | 566 | 34 | 33 | 2 | 10 322 |
| 1990 | 131 | 104 | 244 | 251 | 850 | 4 281 | 383 | 746 | 2 347 | 940 | 36 | 27 | 3 | 10 343 |
| 1991 | 129 | 58 | 159 | 145 | 484 | 2 678 | 223 | 512 | 1 794 | 529 | 24 | 28 | 9 | 6 772 |
| 1992 | 94 | 35 | 173 | 109 | 652 | 2 690 | 297 | 466 | 1 534 | 689 | 40 | 29 | 7 | 6 815 |
| 1993 | 94 | 45 | 259 | 182 | 1 141 | 4 026 | 453 | 662 | 2 023 | 644 | 28 | 20 | 1 | 9 578 |
| 1994 | 152 | 62 | 378 | 191 | 2 044 | 5 768 | 673 | 832 | 3 068 | 771 | 37 | 48 | 6 | 14 030 |
| 1995 | 176 | 93 | 564 | 299 | 2 952 | 9 393 | 797 | 984 | 3 757 | 839 | 46 | 63 | 12 | 19 975 |
| 1996 | 138 | 53 | 445 | 189 | 2 104 | 6 666 | 740 | 743 | 2 915 | 768 | 73 | 40 | 8 | 14 882 |
| 1997 | 121 | 24 | 336 | 178 | 2 198 | 6 521 | 701 | 819 | 3 443 | 824 | 73 | 53 | 2 | 15 293 |
| 1998 | 183 | 51 | 643 | 215 | 4 092 | 10 722 | 1 016 | 1 818 | 5 229 | 754 | 93 | 50 | 11 | 24 877 |
| 1999 | 168 | 65 | 689 | 286 | 4 325 | 11 777 | 1 086 | 2 708 | 4 585 | 713 | 84 | 69 | 23 | 26 578 |
| 2000 | 125 | 49 | 635 | 205 | 3 958 | 10 324 | 853 | 1 651 | 3 726 | 506 | 75 | 63 | 4 | 22 174 |
| 2001 | 10 | 3 | 39 | 25 | 319 | 737 | 44 | 54 | 369 | 45 | 8 | 3 | 0 | 1 656 |
| Inconnue | 3 | 0 | 1 | 0 | 9 | 0 | 0 | 0 | 0 | 0 | 0 | 0 | 0 | 13 |
| TOTAL | 2 787 | 2 530 | 7 324 | 4 311 | 29 832 | 100 775 | 10 946 | 24 651 | 62 844 | 13 647 | 992 | 774 | 108 | 261 521 |

- EN RAISON DE L'ARRONDISSEMENT, LES COMPOSANTES PEUVENT NE PAS SOMMER AUX TOTAUX ET CERTAINES PEUVENT DIFFÉRER LÉGÈREMENT D'UN TABLEAU À L'AUTRE.

Type de véhicule: Autobus

| Année du véhicule | Jurisdiction | | | | | | | | | | | | | TOTAL |
|-------------------|--------------|-----------------------|-----------------|-------------------|--------|---------|----------|--------------|---------|----------------------|---------------------|---------------------|---------|--------|
| | Terre-Neuve | Île-du-Prince-Édouard | Nouvelle-Écosse | Nouveau-Brunswick | Québec | Ontario | Manitoba | Saskatchewan | Alberta | Colombie-Britannique | Territoire du Yukon | Terr. du Nord-Ouest | Nunavut | |
| 1980 et avant | 26 | 19 | 67 | 384 | 206 | 619 | 186 | 350 | 1 785 | 545 | 16 | 10 | 4 | 4 217 |
| 1981 | 5 | 2 | 16 | 115 | 166 | 354 | 70 | 77 | 258 | 144 | 12 | 0 | 2 | 1 221 |
| 1982 | 13 | 0 | 16 | 122 | 80 | 158 | 53 | 126 | 414 | 241 | 9 | 1 | 1 | 1 234 |
| 1983 | 3 | 2 | 27 | 91 | 110 | 297 | 65 | 101 | 165 | 209 | 20 | 0 | 0 | 1 090 |
| 1984 | 7 | 2 | 32 | 139 | 192 | 215 | 90 | 165 | 264 | 162 | 3 | 3 | 0 | 1 274 |
| 1985 | 17 | 2 | 60 | 109 | 211 | 445 | 267 | 228 | 352 | 158 | 3 | 1 | 4 | 1 857 |
| 1986 | 134 | 4 | 75 | 124 | 247 | 561 | 181 | 228 | 402 | 218 | 6 | 2 | 0 | 2 182 |
| 1987 | 205 | 5 | 105 | 131 | 415 | 999 | 191 | 378 | 456 | 265 | 4 | 7 | 0 | 3 161 |
| 1988 | 181 | 1 | 139 | 162 | 773 | 1 496 | 272 | 241 | 565 | 382 | 17 | 2 | 1 | 4 232 |
| 1989 | 145 | 1 | 114 | 118 | 1 039 | 1 951 | 186 | 262 | 679 | 511 | 10 | 3 | 0 | 5 019 |
| 1990 | 89 | 0 | 143 | 186 | 1 169 | 2 258 | 130 | 280 | 680 | 499 | 18 | 2 | 0 | 5 454 |
| 1991 | 84 | 1 | 134 | 77 | 1 177 | 1 989 | 195 | 211 | 594 | 586 | 17 | 1 | 1 | 5 067 |
| 1992 | 82 | 3 | 80 | 83 | 1 139 | 1 923 | 183 | 168 | 596 | 490 | 6 | 0 | 0 | 4 753 |
| 1993 | 42 | 0 | 103 | 96 | 961 | 1 539 | 182 | 177 | 571 | 407 | 7 | 2 | 0 | 4 087 |
| 1994 | 24 | 0 | 55 | 37 | 1 468 | 1 316 | 269 | 108 | 417 | 447 | 15 | 1 | 0 | 4 157 |
| 1995 | 28 | 1 | 185 | 159 | 926 | 1 871 | 175 | 125 | 540 | 579 | 17 | 0 | 1 | 4 607 |
| 1996 | 19 | 2 | 81 | 20 | 1 172 | 1 929 | 175 | 147 | 450 | 635 | 20 | 0 | 0 | 4 650 |
| 1997 | 46 | 0 | 105 | 123 | 1 155 | 1 578 | 156 | 135 | 712 | 415 | 23 | 3 | 0 | 4 451 |
| 1998 | 34 | 0 | 191 | 185 | 1 090 | 1 991 | 193 | 169 | 718 | 742 | 16 | 2 | 0 | 5 331 |
| 1999 | 58 | 14 | 94 | 89 | 1 392 | 2 347 | 226 | 203 | 774 | 587 | 9 | 28 | 0 | 5 821 |
| 2000 | 16 | 8 | 5 | 40 | 710 | 875 | 83 | 41 | 369 | 329 | 20 | 4 | 0 | 2 500 |
| 2001 | 0 | 0 | 0 | 0 | 48 | 22 | 2 | 0 | 1 | 1 | 0 | 0 | 0 | 74 |
| Inconnue | 0 | 0 | 0 | 2 | 0 | 0 | 0 | 0 | 0 | 0 | 0 | 0 | 0 | 2 |
| TOTAL | 1 258 | 67 | 1 827 | 2 592 | 15 846 | 26 733 | 3 530 | 3 920 | 11 762 | 8 552 | 268 | 72 | 14 | 76 441 |

- EN RAISON DE L'ARRONDISSEMENT, LES COMPOSANTES PEUVENT NE PAS SOMMER AUX TOTAUX ET CERTAINES PEUVENT DIFFÉRER LÉGÈREMENT D'UN TABLEAU À L'AUTRE.

LECTURES SUGGÉRÉES

Choisies parmi les publications de Statistique Canada

Catalogue

| | |
|------------|---|
| 50-002-XIB | Transport terrestre et maritime - <i>Bulletin de Service</i> - Huit numéros par année. Bilingue. |
| 51-004-XIB | Aviation - <i>Bulletin de service</i> - Bilingue. Mensuel. |
| 51-203-XIB | Trafic des transporteurs aériens aux aéroports canadiens - <i>Annuel</i> . Bilingue. |
| 51-204-XIB | Origine et destination des passagers aériens, Rapport sur le trafic intérieur - <i>Annuel</i> . Bilingue |
| 51-206-XIB | Aviation civile canadienne - <i>Annuel</i> . Bilingue. |
| 51-207-XIB | Statistique des affrètements aériens - <i>Annuel</i> . Bilingue. |
| 52-001-XIE | Chargements ferroviaires – <i>Mensuel</i> . Anglais. |
| 52-001-XIF | Français. |
| 52-216-XIB | Le transport ferroviaire au Canada - <i>Annuel</i> . Bilingue |
| 53-215-XIB | Statistique du transport des voyageurs par autobus et du transport urbain - <i>Annuel</i> . Bilingue. |
| 53-218-XIB | Véhicules automobiles, ventes de carburants - <i>Annuel</i> . Bilingue |
| 53-219-XIB | Véhicules automobiles, immatriculations - <i>Annuel</i> . Bilingue. |
| 53-222-XIB | Le camionnage au Canada - <i>Annuel</i> . Bilingue. |
| 54-205-XIB | Le transport maritime au Canada - <i>Annuel</i> . Bilingue. |
| 66-001-PPB | Voyages internationaux, renseignements provisoires (Touriscope) - <i>Mensuel</i> . Bilingue. |
| 66-201-XIB | Voyages internationaux - <i>Annuel</i> . Bilingue. |
| 87-003-XIB | Info-voyages - <i>Trimestriel</i> . Bilingue. |

Pour obtenir une publication, veuillez téléphoner au 1 613-951-7277 ou utiliser le numéro du télécopieur 1 613-951-1584. Pour appeler sans frais, au Canada seulement, composez le 1 800-770-1033. Il n'est pas nécessaire de nous faire parvenir une confirmation pour une commande faite par téléphone ou télécopieur.

Comment obtenir les analyses et les données économiques dont vous avez besoin sur le secteur des transports

Vous pouvez obtenir, auprès de la Division des transports... des données clés sur la situation financière des entreprises de transport par camion, autobus, bateau, train et avion, ainsi que sur les points d'origine et de destination des marchandises et des passagers;

- contre recouvrement des frais, des totalisations spéciales et des études analytiques répondant aux besoins de votre entreprise;
- deux bulletins de service contenant des données provisoires, des comparaisons intermodales, etc.;

Obtenez les faits! La Division des transports peut vous aider à combler vos besoins en information. Pour en savoir davantage, communiquez avec :

Tricia Trépanier, Directrice
Division des transports
Statistique Canada
Immeuble Principal, Pièce 1506
Parc Tunney
Ottawa (Ontario)
K1A 0T6

Téléphone: (613) 951-8704
Télécopieur: (613) 951-0009
Internet: Tricia.Trepanier@statcan.ca

Gord Baldwin, Directeur Adjoint
Division des transports
Téléphone: (613) 951-0407
Télécopieur: (613) 951-0009
Internet: Gord.Baldwin@statcan.ca

John Ross
Chef
Section de camionnage
Téléphone: (613) 951-1922
Télécopieur: (613) 951-0579
Internet: John.Ross@statcan.ca

Doug O'Keefe
Chef
Section des transports multimodaux
Téléphone: (613) 951-0291
Télécopieur: (613) 951-0009
Internet: Doug.O'Keefe@statcan.ca

Andrea Mathieson
Chef
Centre des statistiques de l'aviation
Téléphone: (613) 951-8699
Télécopieur: (613) 951-0010
Internet: Andrea.Mathieson@statcan.ca

Normes de service à la clientèle Statistique Canada s'engage à fournir à ses clients des services rapides, fiables et courtois et dans la langue officielle de leur choix. À cet égard, notre organisme s'est doté de normes de service à la clientèle qui doivent être observées par les employés lorsqu'ils offrent des services à la clientèle. Pour obtenir une copie de ces normes de service, veuillez communiquer avec le centre de consultation régional de Statistique Canada le plus près de chez vous.