

Bulletin mensuel du commerce

Volume 2, Numéro 2

Avril 2000

Points saillants

- Malgré un léger repli en février, la position commerciale du Canada demeure très forte.
- L'excédent du commerce de marchandises a reculé en février par rapport au niveau record atteint en janvier. La baisse de l'excédent commercial avec les États-Unis (diminution de 756 millions de \$) explique entièrement le déclin de l'excédent commercial global (baisse de 541 millions de \$).
- Après avoir progressé pendant quatre mois consécutifs, les exportations totales de marchandises du Canada ont fléchi en février.
- Les importations étaient aussi en baisse, mais dans une moindre mesure.
- Les exportations et les importations avec les États-Unis ont diminué davantage que les échanges commerciaux avec les autres pays.
- Même si les prix des produits de base ont augmenté légèrement, le dollar canadien est demeuré assez stable, enregistrant une baisse de seulement un dixième de cent américain.

Principaux indicateurs mensuels du commerce (Février 2000)

	Millions de \$	Variation en % par rapport	
		au mois dernier	à l'an dernier
Exportations	32 317	-2,6	12,9
- Exportations aux É.-U.	27 471	-3,6	13,0
Importations	28 355	-1,2	7,7
- Importations des É.-U.	21 291	-1,3	5,6
Solde commercial*	3 962	4 503	2 295
- Solde avec les É.-U.*	6 180	6 936	4 139
Prix des prod. de base**	111,1	2,5	28,9
Dollar canadien (¢US)*	69,1	69,2	66,3
Prix des exportations**	119,1	0,8	4,1
Prix des importations**	109,5	-0,3	-3,7

* Données en niveaux seulement.

** Indice (1992=100).

Source : Calculs d'Industrie Canada basés sur des données de Statistique Canada.

Rapport spécial du mois : L'investissement étranger direct du Canada



Team Canada Inc - Équipe Canada inc

Production de la Direction de l'analyse de la politique micro-économique, Industrie Canada, par Aaron Sydor et Jennifer Brill, sous la direction de Richard Cameron et Someshwar Rao.

Canada 

Bulletin mensuel du commerce

Volume 2, Numéro 2

Avril 2000

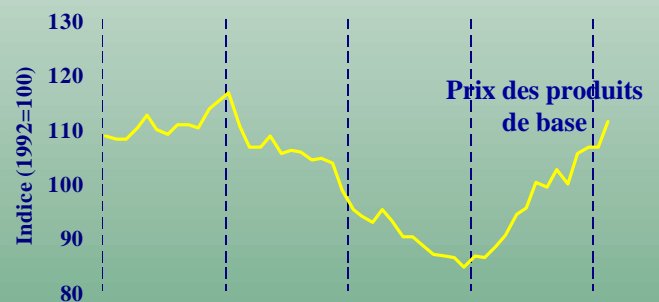
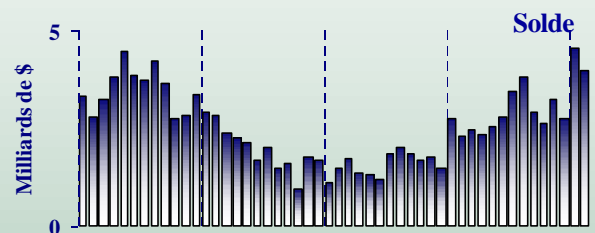
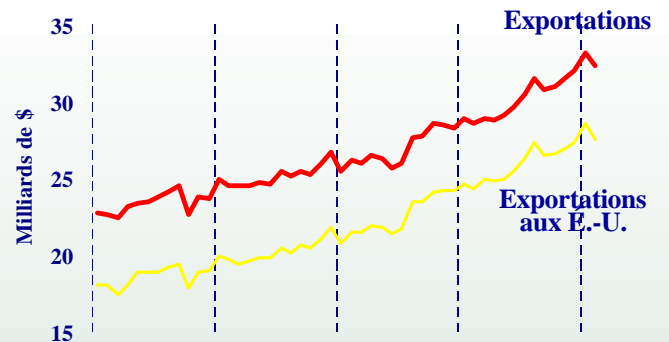
L'excédent commercial du Canada demeure élevé

- Malgré qu'il ait diminué en février, l'excédent commercial demeure le deuxième plus important en près de quatre ans, se situant à 3,9 milliards de dollars.
- La baisse des exportations aux États-Unis est la cause première de la diminution du solde commercial.
 - ▶ Les exportations vers quelques régions, dont le Royaume-Uni et les autres pays de l'Union européenne, ont augmenté en février; les exportations vers l'Union européenne ont progressé de plus de 15 p. 100 le mois dernier seulement.

Les prix des produits de base continuent d'augmenter

- Les prix des produits de base ont augmenté de 2,5 p. 100 en février et sont en hausse de près de 30 p. 100 par rapport au même mois l'an dernier.
- En dépit de cela, la valeur du dollar canadien par rapport au dollar US est demeurée presque inchangée, avec une baisse de seulement 0,1 ¢US.

Commerce de marchandises



Source : Statistique Canada et Banque du Canada.

Bulletin mensuel du commerce

Volume 2, Numéro 2

Avril 2000

Cinq secteurs d'Équipe Canada montrent une croissance des exportations dans les deux chiffres pour les deux premiers mois de l'année

- Le secteur des TIC est celui dont les exportations ont augmenté le plus rapidement parmi les secteurs d'Équipe Canada en début d'année — en hausse de 29,4 p. 100 en janvier et février par rapport à la même période l'an dernier.
- Un certain nombre d'autres secteurs ont enregistré une croissance des exportations dans les deux chiffres durant les deux premiers mois de 2000 — les TFP (25,6 p. 100), le matériel électrique (20,1 p. 100), les produits en plastique (19,6 p. 100) et les matériaux de construction (16,6 p. 100).
- Les secteurs de l'agroalimentaire, de l'automobile, de la santé, des produits environnementaux, et de l'aérospatiale et de la défense ont enregistré une modeste croissance de leurs exportations.
- Le solde commercial du secteur aérospatiale et défense a enregistré un excédent au cours des deux premiers mois de 2000, comparativement à un déficit pour la même période l'an dernier.

Commerce de marchandises (Secteurs d'Équipe Canada)

Secteurs d'Équipe Canada	Exportations			Importations			Solde	
	Millions de \$		Croissance	Millions de \$		Croissance	Millions de \$	
	1999 CA Janv.-févr.	2000 CA Janv.-févr.		1999 CA Janv.- févr.	2000 CA Janv.- févr.		1999	2000
Aérospatiale et défense	2 147	2 338	8,9%	2 306	1 858	-19,4%	-159	480
Agroalimentaire	3 284	3 376	2,8%	2 454	2 635	7,4%	830	740
TFP*	489	614	25,6%	563	701	24,4%	-74	-87
Automobile	15 260	16 295	6,8%	13 307	14 232	7,0%	1 953	2 062
Matériaux de construction	2 595	3 027	16,6%	2 249	2 469	9,8%	347	558
Matériel électrique	900	1 081	20,1%	1 559	1 823	16,9%	-659	-742
Produits environnementaux	138	145	5,1%	230	312	35,6%	-92	-167
Santé	562	575	2,3%	1 064	1 090	2,5%	-502	-516
TIC**	3 831	4 955	29,4%	7 488	8 529	13,9%	-3 657	-3 574
Produits en plastique	1 190	1 423	19,6%	1 127	1 294	14,8%	63	129
Export. totales de marchandises	54 155,7	62 027,4	14,5%	48 341,0	53 750,8	11,2%	5 814,7	8 276,7

* TFP - Technologies de fabrication de pointe.

** TIC - Technologies de l'information et des communications.

Source : Calculs d'Industrie Canada basés sur des données de Statistique Canada.

Bulletin mensuel du commerce

Volume 2, Numéro 2

Avril 2000

L'investissement étranger direct du Canada

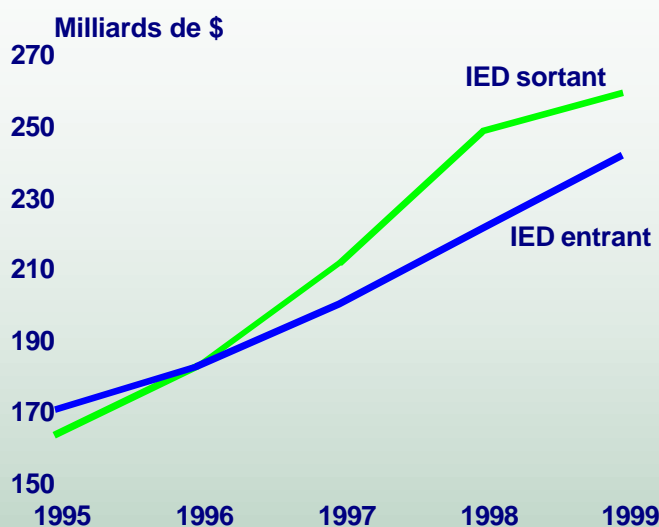
La croissance du stock d'IED sortant a beaucoup ralenti en 1999

- Pour la première fois en plus d'une décennie, le stock d'investissement étranger direct (IED) entrant a augmenté plus rapidement que le stock d'IED sortant. Cela est dû au ralentissement spectaculaire de la croissance du stock d'IED sortant en 1999 plutôt qu'à une reprise de la croissance du stock d'IED entrant.
- Le stock d'IED entrant a crû à un rythme assez soutenu entre 1995 et 1999, soit de 9,3 p. 100 par année en moyenne. Le stock d'IED sortant n'a augmenté que de 4,5 p. 100 en 1999, après avoir enregistré une hausse moyenne de 15,2 p. 100 par an entre 1995 et 1998.
 - ▶ En 1998, le stock d'IED sortant du Canada était de 12 p. 100 supérieur au stock d'IED entrant. Cependant, en 1999, l'écart a diminué à 7 p. 100.

Les États-Unis demeurent un exportateur net de capital au Canada

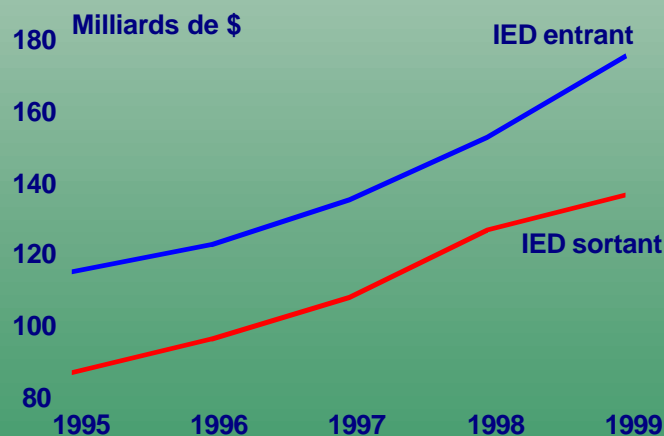
- Les États-Unis investissent beaucoup plus au Canada que nous n'investissons dans ce pays.
- Après s'être refermé au cours des dernières années, l'écart entre le stock d'investissement des États-Unis au Canada et le stock d'investissement du Canada aux États-Unis a recommencé à augmenter en 1999.

Stock total d'IED entrant et sortant du Canada



Source : Statistique Canada.

Stocks d'IED entrant et sortant du Canada avec les États-Unis



Source : Statistique Canada.

Bulletin mensuel du commerce

Volume 2, Numéro 2

Avril 2000

L'investissement étranger direct du Canada

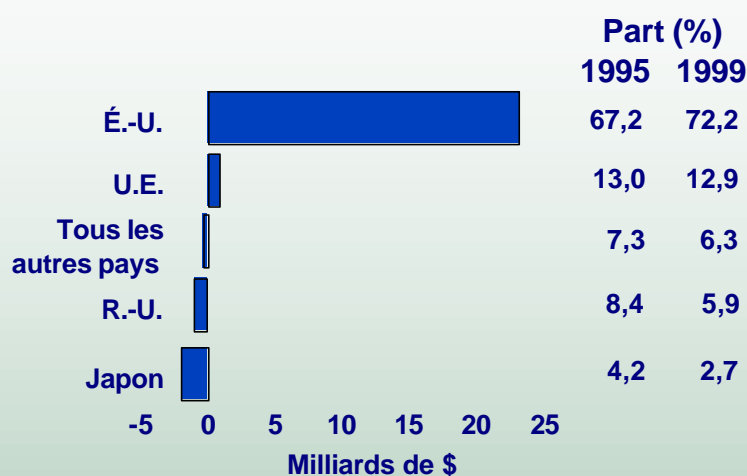
Les États-Unis ont été la principale source d'IED au Canada en 1999

- La solide performance de l'économie intérieure a été l'un des principaux facteurs de la hausse spectaculaire de l'investissement étranger direct des États-Unis au Canada en 1999 (augmentation de 15,4 p. 100).
 - ▶ La part du stock total d'IED entrant au Canada détenue par les États-Unis est passée de 67,2 p. 100 en 1995 à 72,2 p. 100 en 1999.
 - ▶ En grande partie, cette hausse de l'IED a pris la forme de fusions et acquisitions (F et A) transfrontalières.
- Par contre, les parts du Japon et du Royaume-Uni ont chuté.

La plupart de l'IED nouveau en 1999 est allé à l'industrie du matériel de télécommunication et des communications

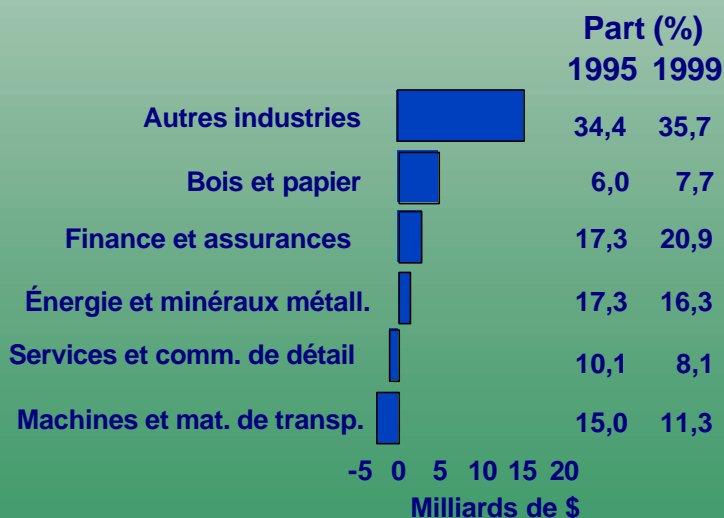
- Les trois quarts de l'IED nouveau au Canada en 1999 se sont retrouvés dans les « autres industries », qui comprennent le matériel de télécommunication et les communications.
- Entre 1995 et 1999, la part du secteur finance et assurances a augmenté de 3,6 points de pourcentage. La part du secteur machines et matériel de transport a diminué dans une proportion équivalente.

Évolution du stock d'IED entrant par pays, 1999



Source : Statistique Canada.

Évolution du stock d'IED entrant par industrie, 1999



Source : Statistique Canada.

Bulletin mensuel du commerce

Volume 2, Numéro 2

Avril 2000

L'investissement étranger direct du Canada

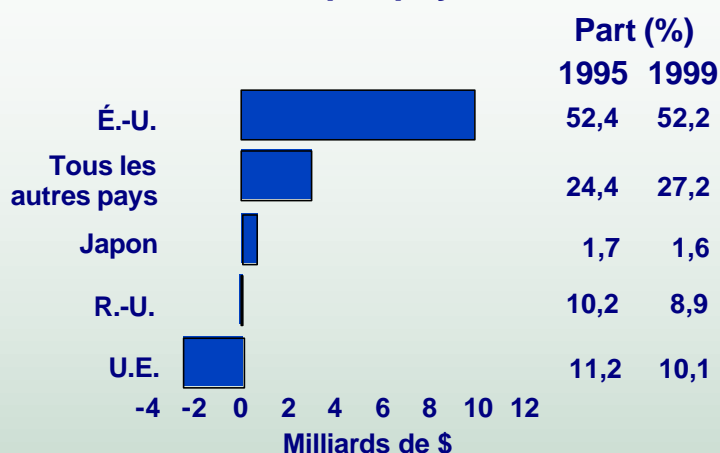
La majorité de l'investissement étranger direct du Canada continue d'aller aux États-Unis...

- En dépit de la faible valeur du dollar canadien, l'investissement direct du Canada aux États-Unis a augmenté de 7,9 p. 100 en 1999.
 - ▶ Cependant, la part du stock total d'IED sortant du Canada détenue par les États-Unis est demeurée à peu près constante entre 1995 et 1999, représentant en moyenne près de 52 p. 100.
- Les sociétés canadiennes ont continué d'investir dans des pays autres que les États-Unis, l'Union européenne et le Japon en 1999.
 - En fait, il y a eu désinvestissement en Union européenne.

...et est destiné, en bonne partie, au secteur finance et assurances

- En 1999, plus des deux tiers de l'IED sortant du Canada se sont retrouvés dans le secteur finance et assurances.
- La part du secteur finance et assurances a augmenté, passant de 30,3 p. 100 en 1995 à 33,1 p. 100 en 1999, ce qui est en grande partie attribuable à l'importance réduite du secteur énergie et minéraux métalliques.

Évolution du stock d'IED sortant par pays, 1999



Source : Statistique Canada.

Évolution du stock d'IED sortant par industrie, 1999



Source : Statistique Canada.

Bulletin mensuel du commerce

Volume 2, Numéro 2

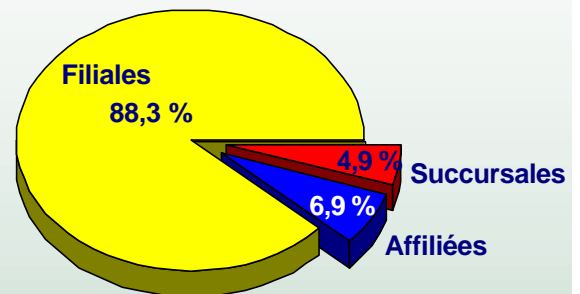
Avril 2000

L'investissement étranger direct du Canada

La grande majorité de l'IED au Canada se trouve dans des filiales à participation majoritaire....

- La presque totalité de l'IED au Canada (88,3 p. 100) se trouve dans des filiales à participation majoritaire (propriété détenue à plus de 50 p. 100 par la société mère étrangère).
- Seule une très faible proportion (6,9 p. 100) de l'IED se trouve dans des entreprises affiliées à participation minoritaire (propriété détenue à moins de 50 p. 100).

Répartition du stock d'IED entrant selon le genre d'entreprise, 1999



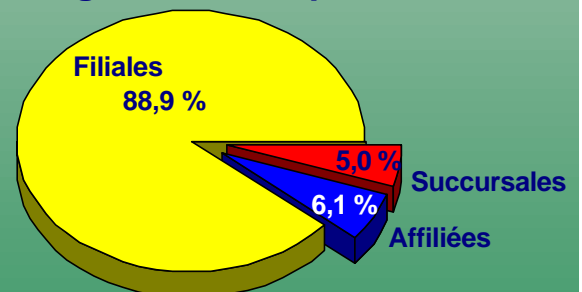
Source : Statistique Canada.

Niveau de propriété	
Filiales	> 50 %
Affiliées	< 50 %
Succursales	Entreprise non constituée en société

...comme c'est le cas de l'IED sortant du Canada

- La répartition de l'IED sortant du Canada selon le genre d'entreprise est presque identique à celle de l'IED entrant.

Répartition du stock d'IED sortant selon le genre d'entreprise, 1999



Source : Statistique Canada.