



FOR IMMEDIATE RELEASE
POUR PUBLICATION IMMÉDIATE

January 18, 2002
le 18 janvier 2002

CONTENTS
TABLE DES MATIÈRES

<u>Page</u> <u>Page</u>		<u>Table</u> ¹ <u>Tableau</u> ¹
* 3	Bank of Canada: assets and liabilities / <i>Banque du Canada: actif et passif</i>	B2
4, 5	Chartered bank assets / <i>Actif des banques à charte</i>	C1
5, 6	Chartered bank liabilities / <i>Passif des banques à charte</i>	C2
7	Selected seasonally adjusted series: Chartered bank assets and liabilities <i>Quelques statistiques bancaires désaisonnalisées: Avoirs et engagements des banques à charte</i>	C8
* 7	Positions of the Directly Clearing members of the Canadian Payments Association <i>Positions des adhérents de l'Association canadienne des paiements</i>	B3
* 7	Bank of Canada buy-back transactions <i>Opérations à réméré de la Banque du Canada</i>	B3
* 8, 9, 10	Financial market statistics / <i>Statistiques du marché financier</i>	F1
* 10	Exchange rates / <i>Cours du change</i>	I1
11, 12	Monetary aggregates / <i>Agrégats monétaires</i>	E1
13, 14, 15	Credit measures / <i>Mesures du crédit</i>	E2
* 16	Government of Canada securities outstanding / <i>Encours des titres du gouvernement canadien</i>	G4
* 16	Government of Canada deposits / <i>Dépôts du gouvernement canadien</i>	
* 17	Net new securities issues placed in Canada and abroad <i>Émissions nettes de titres placés au Canada et à l'étranger</i>	F4
* 17	Corporate short-term paper outstanding / <i>Encours des effets à court terme des sociétés</i>	F2
* 18, 19	Charts: interest rates, exchange rates and monetary conditions index <i>Graphiques: taux d'intérêt, cours du change et indice des conditions monétaires</i>	
* 20	Consumer Price Index and monetary conditions index <i>Indice des prix à la consommation et indice des conditions monétaires</i>	

The *Weekly Financial Statistics* publication (including a schedule for the release of data) and information on the Bank of Canada are available on the Internet at the Bank of Canada Web site: www.bank-banque-canada.ca. For information on the contents of the *Weekly Financial Statistics* contact Maureen Tootle (613) 782-7333 or wfsmail@bank-banque-canada.ca

On peut consulter le Bulletin hebdomadaire de statistiques financières (y compris le calendrier des dates de publication des données) et obtenir des renseignements sur la Banque du Canada dans Internet (site Web) à l'adresse suivante: www.bank-banque-canada.ca. Pour en savoir plus sur le contenu du Bulletin hebdomadaire de statistiques financières, prière de communiquer avec Maureen Tootle au (613) 782-7333 ou à l'adresse électronique wfsmail@bank-banque-canada.ca

Data in this package are unadjusted unless otherwise stated. / *À moins d'indication contraire, les données de cette publication n'ont pas été désaisonnalisées.*

For all Wednesday series, in the event a holiday falls on a Wednesday, data for the preceding business day will be shown.

Si un jour férié tombe un mercredi, ce sont les séries du jour ouvrable précédent qui seront présentées.

"R" revised/révisé

* New information this week. / *Nouvelles données de cette semaine.*

(1) Refers to the corresponding *Bank of Canada Banking and Financial Statistics* tables and footnotes. / *Renvoie à la note ou au tableau correspondant dans les Statistiques bancaires et financières de la Banque du Canada.*

Subscriptions or copies of Bank of Canada publications may be obtained from: Publications Distribution Section, Bank of Canada, Communications Services, Ottawa, Ontario, Canada K1A 0G9. Remittances in CANADIAN DOLLARS should be made payable to the Bank of Canada. For further information, please call (613) 782-8248.

Pour s'abonner aux publications de la Banque du Canada ou en obtenir des exemplaires, il suffit de s'adresser au Service de diffusion des publications, Banque du Canada, Services de communication, Ottawa, Ontario, CANADA K1A 0G9. Les paiements doivent être libellés EN DOLLARS CANADIENS et faits à l'ordre de la Banque du Canada. Pour de plus amples renseignements, composer le (613) 782-8248.

Regular subscription		Abonnement ordinaire	
Delivery in Canada by mail or at Bank of Canada Regional Offices	\$55.00	<i>Livraison au Canada par la poste ou aux bureaux régionaux de la Banque du Canada</i>	55,00 \$
Delivery to the United States	\$70.00	<i>Livraison aux États-Unis</i>	70,00 \$
Delivery to all other countries	\$110.00	<i>Livraison dans les autres pays</i>	110,00 \$
Library subscription *		Abonnement pour bibliothèques *	
Delivery in Canada	\$45.00	<i>Livraison au Canada</i>	45,00 \$
Delivery to the United States	\$55.00	<i>Livraison aux États-Unis</i>	55,00 \$
Delivery to all other countries	\$85.00	<i>Livraison dans les autres pays</i>	85,00 \$
Single copies		Achats à l'exemplaire	
Delivered by mail	\$2.00	<i>Livraison par la poste</i>	2,00 \$
Picked up at Bank of Canada Regional Offices	\$1.25	<i>Aux bureaux régionaux de la Banque du Canada</i>	1,25 \$
<ul style="list-style-type: none"> All Canadian orders and subscriptions must add 7% GST and PST where applicable. 		<ul style="list-style-type: none"> <i>Ajouter au montant de tous les abonnements et commandes en provenance du Canada 7% pour la TPS et la taxe de vente provinciale, s'il y a lieu.</i> 	
<ul style="list-style-type: none"> Back copies of the WEEKLY FINANCIAL STATISTICS will not be available. 		<ul style="list-style-type: none"> <i>Les anciens numéros du BULLETIN ne sont pas disponibles.</i> 	
<ul style="list-style-type: none"> * Rates for Canadian governmental and public libraries and libraries of Canadian and foreign educational institutions. 		<ul style="list-style-type: none"> <i>Tarif pour les bibliothèques des divers niveaux de gouvernement au Canada, les bibliothèques publiques et les bibliothèques des établissements d'enseignement canadiens et étrangers.</i> 	

Contents may be reproduced or referred to provided that the Weekly Financial Statistics with its date, is specifically quoted as the source.

Reproduction autorisée à condition que la source - Bulletin hebdomadaire de statistiques financières et la date - soit formellement indiquée.

Average of Wednesdays and Wednesday		BANK OF CANADA: ASSETS AND LIABILITIES (Millions of dollars) ¹ <i>BANQUE DU CANADA: ACTIF ET PASSIF (En millions de dollars)¹</i>										BFS Table B2 SBF Tableau B2
Moyenne mensuelle des mercredis ou données du mercredi		Assets <i>Actif</i>										Total
		Government of Canada direct and guaranteed securities <i>Titres émis ou garantis par le gouvernement canadien</i>				Advances <i>Avances</i>	Other investments ² <i>Autres placements²</i>	Foreign currency deposits <i>Dépôts en monnaies étrangères</i>	All other assets <i>Autres éléments de l'actif</i>		Total	
		Treasury bills (amortized value) <i>Bons du Trésor (valeur après amortissement)</i>	Other <i>Autres</i>	Total				Of which: Held under purchase and resale agreements ³ <i>Dont : Des effets pris en pension³</i>		Total		
		3 years and under <i>3 ans ou moins</i>	Over 3 years <i>Plus de 3 ans</i>									
		B3 B113702	B5 B113704	B6 B113705	B2 B113701	B16 B113724	B7/B14 B113706/B113711	B15 B113712	B17 B113725	B8 B113713	B1 B113700	
2001	S	11,718	9,213	16,017	36,947	286	623	329	572	-	38,756	
	O	12,126	9,169	16,212	37,507	334	144	315	701	-	39,002	
	N	12,251	9,170	16,816	38,237	334	3	335	834	-	39,742	
	D	12,495	8,800	16,977	38,272	394	431	368	1,256	791	40,722	
2001	D	5 12,332	8,799	16,977	38,109	332	431	317	430	-	39,619	
		12 12,479	8,800	16,977	38,255	307	431	321	804	343	40,118	
		19 12,479	8,800	16,977	38,256	404	431	325	1,879	1,410	41,295	
		26 12,691	8,800	16,977	38,468	533	432	509	1,913	1,410	41,855	
2002	J	2 12,608	8,800	16,977	38,384	822	432	414	1,957	1,411	42,008	
		9 12,318	8,800	16,976	38,094	547	57	328	577	-	39,603	
		16 12,327	8,800	16,976	38,103	467	3	331	608	-	39,511	

Changes from the date indicated: *Variations par rapport à la date indiquée :*

2001	J	17	2,852	457	1,682	4,991	226	-755	14	15	-	4,492
2002	J	9	9	-	-	9	-80	-54	3	31	-	-92

Average of Wednesdays and Wednesday		BANK OF CANADA: ASSETS AND LIABILITIES (Millions of dollars) <i>BANQUE DU CANADA: ACTIF ET PASSIF (En millions de dollars)</i>										continued <i>suite</i>
Moyenne mensuelle des mercredis ou données du mercredi		Liabilities <i>Passif</i>										Total
		Notes in circulation ⁴ <i>Billets en circulation⁴</i>				Canadian dollar deposits <i>Dépôts en dollars canadiens</i>			Foreign currency liabilities <i>Engagements en monnaies étrangères</i>	All other liabilities <i>Autres éléments du passif</i>	Total	
						Government of Canada <i>Gouvernement canadien</i>	Chartered banks <i>Banques à charte</i>	Other members of the Canadian Payments Association <i>Autres membres de l'Association canadienne des paiements</i>	Other <i>Autres</i>			
		B51 B113715	B54 B113718	B55 B113719	B59 B113723	B56 B113720	B57 B113721	B58 B113722	B50 B113714			
2001	S	35,953	1,247	684	28	262	159	424	38,756			
	O	36,103	1,497	550	43	257	144	407	39,002			
	N	36,264	2,321	370	25	250	158	355	39,742			
	D	37,503	1,976	459	48	258	198	279	40,722			
2001	D	5 36,588	1,937	333	48	249	148	316	39,619			
		12 36,846	2,155	332	27	252	152	354	40,118			
		19 37,635	2,477	398	57	255	156	316	41,295			
		26 38,945	1,333	772	59	278	338	130	41,855			
2002	J	2 38,559	1,592	954	169	354	242	139	42,008			
		9 36,802	1,594	573	18	318	157	142	39,603			
		16 36,048	2,339	496	19	275	159	175	39,511			

Changes from the date indicated: *Variations par rapport à la date indiquée :*

2001	J	17	2,325	1,905	289	-41	2	6	4	4,492
2002	J	9	-754	745	-77	1	-43	2	33	-92

- (1) Net amount of uncompleted securities transactions (excluding SPRA and SRA) with dealers and banks in Canada has a potential cash reserve effect of \$- millions in the latest week. *Le montant net des opérations sur titres non encore liquidées (à l'exclusion des prises en pension spéciales et des cessions en pension) avec les courtiers en valeurs mobilières et les banques au Canada a une incidence virtuelle de - millions de dollars sur les réserves-encaisse de la dernière semaine.*
- (2) Other investments comprise mainly holdings of U.S. dollar denominated securities and direct purchases of one-month bankers' acceptances. / *Les autres placements comprennent principalement les titres libellés en dollars É.-U. et des achats directs d'acceptations bancaires à un mois.*
- (3) Included in all other assets. Prior to November 10, 1999 included in Government of Canada direct and guaranteed securities. / *Inclus dans Autres éléments de l'actif. Avant le 10 novembre 1999, était inclus dans Titres émis ou garantis par le gouvernement canadien.*
- (4) Includes currency both inside and outside deposit-taking financial institutions. / *Inclut à la fois les billets détenus par les institutions de dépôt et les billets en circulation.*

Monthly Average Moyenne mensuelle		CHARTERED BANK ASSETS (Millions of dollars) <i>ACTIF DES BANQUES À CHARTE (En millions de dollars)</i>								BFS Table C1 <i>SBF Tableau C1</i>		
		Canadian dollar assets <i>Avoirs en dollars canadiens</i>										
		Liquid assets <i>Avoirs de première liquidité</i>										
		Bank of Canada notes and coin <i>Pièces et billets de la Banque du Canada</i>	Bank of Canada deposits <i>Dépôts à la Banque du Canada</i>	Treasury bills (amortized value) <i>Bons du Trésor (valeur amortissement)</i>	Government of Canada direct and guaranteed bonds <i>Obligations émises ou garanties par le gouvernement canadien</i>	Call and short loans <i>Prêts à vue ou à court terme</i>	Holdings of selected short-term assets <i>Divers avoirs à court terme</i>		Total <i>Total</i>			
		B403	B404	B406	B408	B409	B411	B442	B471	B441		
2000	F	3,423	1,006	18,484	33,177	26,370	615	18,352	14,505	115,931		
	M	3,363	823	17,650	28,663	30,038	919	19,935	16,040	117,431		
	A	3,316	907	17,241	27,455	31,416	856	19,209	16,847	117,247		
	M	3,471	732	17,657	29,028	30,965	802	19,073	15,838	117,565		
	J	3,382	529	18,224	29,378	30,801	768	17,293	15,764	116,138		
	J	3,536	535	16,535	30,615	30,454	752	14,343	16,057	112,828		
	A	3,656	466	16,351	36,998	29,691	744	16,120	16,806	120,833		
	S	3,585	541	15,980	36,740	31,248	666	14,823	16,089	119,671		
	O	3,580	604	15,383	40,025	28,986	552	13,648	15,971	118,748		
	N	3,534	526	14,377	44,116	30,312	801	16,861	13,987	124,514		
	D	4,166	925	13,619	44,222	29,178	835	17,904	14,063	124,912		
2001	J	3,756	485	14,153	43,671	31,236	653	17,220	15,299	126,474		
	F	3,323	466	18,384	46,490	31,288	747	17,824	13,503	132,024		
	M	3,213	504	18,207	41,855	35,322	839	18,887	13,056	131,884		
	A	3,477	697	19,062	49,476	32,444	911	17,520	12,914	136,500		
	M	3,734	531	20,249	51,578	35,512	795	17,026	15,707	145,133		
	J	3,584	693	18,408	52,425	31,603	884	16,976	15,405	139,978		
	J	3,695	571	17,600	52,342	31,675	803	16,847	13,902	137,435		
	A	3,700	423	17,064	51,137	32,925	719	16,612	12,969	135,550		
	S	3,582	750	17,571	50,276	34,594	926	16,596	14,644	138,940		
	O	3,607	630	16,595	47,814	34,516	889	15,721	14,188	133,960		
	N	3,513	452	18,627	49,735	30,520	1,241	15,773	14,719	134,580		

Monthly Average Moyenne mensuelle		CHARTERED BANK ASSETS (Millions of dollars) <i>ACTIF DES BANQUES À CHARTE (En millions de dollars)</i>										continued <i>suite</i>	
		Canadian dollar assets <i>Avoirs en dollars canadiens</i>											
		Less liquid assets <i>Avoirs de seconde liquidité</i>											
		Non-mortgage loans <i>Prêts non hypothécaires</i>											
		Personal <i>Personnels</i>				Federal government, provinces and municipalities <i>Gouvernement fédéral, provinces et municipalités</i>		To Canadian residents for business purposes <i>À des résidents canadiens à des fins commerciales</i>			To non-residents for business purposes <i>À des non-résidents à des fins commerciales</i>		Total <i>Total</i>
		Personal loan plans <i>Prêts personnels à tempérament</i>	Credit cards <i>Cartes de crédit</i>	Personal lines of credit <i>Marges de crédit personnelles</i>	Other <i>Autres</i>	Reverse repos <i>Prises en pension</i>	Business loans <i>Prêts aux entreprises</i>	Leasing receivables <i>Créances résultant du crédit-bail</i>	Of which: Inter-bank loans <i>Dont : Prêts interbancaires</i>	Reverse repos <i>Prises en pension</i>	Business loans <i>Prêts aux entreprises</i>		
		B564	B565	B566	B567	B399	B395	B396	B569	B433	B393	B394	B491
2000	F	39,593	14,798	37,626	27,264	2,829	43,072	128,220	837	4,366	9,605	2,463	309,836
	M	41,094	15,257	35,148	27,703	2,982	40,325	130,451	504	4,461	8,601	2,663	308,684
	A	41,152	16,209	33,514	27,138	2,713	40,787	133,216	659	4,595	9,292	2,481	311,098
	M	40,722	16,958	34,090	27,482	2,452	39,598	133,158	359	4,806	9,530	2,351	311,148
	J	40,554	17,655	34,676	27,366	2,548	42,460	132,839	625	5,149	8,318	2,364	313,928
	J	40,559	17,681	35,392	26,923	2,384	42,460	134,178	393	5,243	8,664	2,417	315,902
	A	40,499	17,918	36,111	26,883	2,459	44,867	133,518	559	5,319	9,890	2,010	319,475
	S	40,262	19,017	36,991	26,970	2,458	47,584	132,717	687	5,179	10,112	2,184	323,474
	O	40,141	19,168	37,841	27,122	2,299	46,358	134,594	737	5,276	9,012	2,369	324,182
	N	40,197	19,075	38,564	26,445	2,381	47,093	134,812	1,079	5,318	9,835	2,831	326,550
	D	39,842	19,596	39,307	26,186	2,512	43,405	136,165	725	5,393	9,588	3,073	325,068
2001	J	39,598	19,596	40,079	25,900	2,406	48,719	135,520	646	5,356	10,012	2,831	330,017
	F	38,939	19,028	40,368	26,622	2,378	47,485	136,801	892	5,382	9,674	2,700	329,377
	M	39,836	19,106	41,695	25,833	2,423	47,119	136,737	1,015	5,365	9,944	2,717	330,775
	A	39,657	19,588	41,733	25,411	2,149	48,883	136,553	1,034	5,116	10,873	2,625	332,587
	M	39,637	20,227	41,411	25,358	2,418	52,680	135,170	1,008	5,086	12,131	2,811	336,928
	J	39,655	21,091	41,793	25,348	2,703	50,504	132,509	859	5,104	12,774	3,138	334,620
	J	39,560	20,598	42,259	25,016	2,588	52,014	133,462	924	5,175	11,818	3,320	335,810
	A	39,306	21,391	42,777	24,705	2,497	55,050	131,663	1,138	5,377	12,507	3,502	338,776
	S	39,136	22,277	43,665	24,494	2,543	54,827	131,492	1,004	5,361	14,712	3,668	342,175
	O	38,955	22,094	44,230	24,076	2,333	56,175	130,813	1,052	5,384	15,531	3,623	343,214
	N	38,444	22,209	44,721	23,696	2,270	56,588	127,032	954	5,130	17,853	3,427	341,370

(1) Consists of bankers' acceptances and deposits with other regulated financial institutions.
Représente les acceptations bancaires et les dépôts dans les autres institutions financières réglementées.

Monthly Average Moyenne mensuelle		CHARTERED BANK ASSETS (Millions of dollars) <i>ACTIF DES BANQUES À CHARTE (En millions de dollars)</i>							continued <i>suite</i>		
		Canadian dollar assets <i>Avoirs en dollars canadiens</i>							Total Canadian dollar assets <i>Ensemble des avoires en dollars canadiens</i>	Net foreign currency assets <i>Avoirs nets en monnaies étrangères</i>	
		Less liquid assets <i>Avoirs de seconde liquidité</i>									
		Mortgages <i>Prêts hypothécaires</i>			Total <i>Total</i>	Canadian securities ¹ <i>Titres canadiens¹</i>			Total <i>Total</i>		
		Residential <i>À l'habitation</i>	Non-residential <i>Sur immeubles non résidentiels</i>	Total <i>Total</i>		Provincial and municipal <i>Provinces et municipalités</i>	Corporate <i>Sociétés</i>	Total <i>Total</i>			
		B429	B432	B492	B428	B397	B438	B435	B414	B440	B410
2000	F	257,514	15,251	272,765	582,601	10,442	67,168	77,610	660,211	910,593	-36,387
	M	259,370	15,535	274,905	583,589	10,640	67,871	78,511	662,100	910,887	-33,835
	A	261,531	15,551	277,083	588,181	10,354	71,580	81,934	670,115	913,360	-32,380
	M	263,038	15,608	278,646	589,793	10,071	63,855	73,926	663,719	896,056	-33,504
	J	265,300	15,658	280,958	594,886	10,296	63,961	74,257	669,143	903,761	-30,579
	J	264,706	15,695	280,402	596,303	10,025	67,538	77,562	673,866	902,356	-29,007
	A	263,640	15,701	279,340	598,815	10,341	70,172	80,513	679,328	925,875	-26,159
	S	265,596	15,735	281,332	604,806	10,183	71,182	81,366	686,172	915,646	-25,472
	O	265,789	15,797	281,586	605,768	10,420	73,070	83,491	689,259	917,588	-25,571
	N	267,212	15,990	283,202	609,752	10,268	71,226	81,493	691,245	922,903	-21,150
	D	268,591	15,823	284,414	609,482	10,392	70,374	80,766	690,247	928,342	-21,495
2001	J	269,106	15,631	284,737	614,753	10,436	73,920	84,356	699,109	941,264	-28,298
	F	269,960	15,655	285,615	614,992	10,657	74,057	84,714	699,706	943,699	-28,491
	M	270,961	15,625	286,586	617,361	11,328	73,749	85,078	702,439	945,790	-33,031
	A	271,708	15,668	287,376	619,963	10,969	74,762	85,731	705,694	953,099	-31,002
	M	274,033	15,555	289,588	626,516	11,029	75,234	86,263	712,779	975,771	-31,434
	J	276,146	15,597	291,743	626,363	10,814	76,598	87,413	713,776	971,388	-29,225
	J	279,691	15,608	295,299	631,109	10,078	74,247	84,325	715,435	965,957	-26,046
	A	282,827	15,475	298,302	637,077	10,339	74,328	84,667	721,744	967,768	-27,162
	S	286,529	15,340	301,869	644,044	10,599	75,153	85,752	729,796	981,109	-34,395
	O	287,491	15,523	303,014	646,227	10,611	75,005	85,616	731,843	982,220	-38,048
	N	289,728	15,513	305,240	646,610	11,477	75,215	86,693	733,303	993,933	-32,244

Monthly Average Moyenne mensuelle		CHARTERED BANK LIABILITIES (Millions of dollars) <i>PASSIF DES BANQUES À CHARTE (En millions de dollars)</i>							BFS Table C2 <i>SBF Tableau C2</i>		
		Canadian dollar deposits <i>Dépôts en dollars canadiens</i>									
		Personal savings deposits <i>Dépôts d'épargne des particuliers</i>				Non-personal term and notice deposits <i>Dépôts à terme ou à préavis autres que ceux des particuliers</i>					
		Chequable <i>Transférables par chèque</i>	Non-chequable <i>Non transférables par chèque</i>	Fixed term <i>À terme fixe</i>	Total <i>Total</i>	Chequable <i>Transférables par chèque</i>	Non-chequable <i>Non transférables par chèque</i>	Fixed term <i>À terme fixe</i>	Total <i>Total</i>		
			Tax sheltered <i>Abris fiscaux</i>	Other <i>Autres</i>							
		B452	B448	B449	B398	B495	B451	B472	B473	B475	B455
2000	F	60,621	7,982	33,811	79,052	151,284	332,749	38,408	3,415	113,517	155,340
	M	59,378	9,300	33,362	79,792	153,378	335,210	39,360	3,576	119,680	162,616
	A	61,742	8,455	33,410	79,552	153,943	337,103	40,625	3,391	119,269	163,284
	M	62,111	7,966	33,462	79,425	153,597	336,561	40,464	3,337	117,116	160,917
	J	62,276	7,720	33,198	79,362	154,906	337,462	41,916	3,395	114,456	159,767
	J	62,371	7,551	32,609	79,903	155,090	337,524	42,564	3,334	119,603	165,501
	A	61,862	7,520	32,560	79,622	155,956	337,521	42,420	3,291	127,375	173,085
	S	61,870	7,486	32,485	79,494	155,977	337,310	43,346	3,296	129,685	176,327
	O	61,870	7,304	32,601	79,420	156,253	337,449	44,619	3,290	130,105	178,014
	N	62,359	7,045	32,753	79,330	157,679	339,166	44,834	3,417	131,069	179,320
	D	63,306	7,009	33,221	79,297	159,235	342,068	46,307	3,353	126,479	176,139
2001	J	62,361	7,141	33,326	79,160	159,847	341,835	44,480	3,350	125,129	172,959
	F	62,672	7,520	33,274	79,798	160,192	343,457	43,744	3,327	124,178	171,249
	M	62,095	8,477	32,925	81,363	160,209	345,068	43,464	3,217	125,197	171,878
	A	64,758	8,075	33,477	81,482	159,396	347,188	43,798	3,219	124,145	171,161
	M	65,262	7,995	33,746	81,467	158,246	346,717	45,454	3,241	126,815	175,510
	J	65,916	7,763	34,430	80,021	157,946	346,077	44,948	3,473	130,766	179,187
	J	65,941	7,647	35,093	79,875	157,373	345,929	46,187	3,407	128,893	178,487
	A	65,459	7,743	36,356	79,685	156,478	345,720	46,110	3,156	128,007	177,273
	S	66,041	8,099	37,496	80,659	154,201	346,496	47,816	3,247	130,888	181,950
	O	65,925	8,457	39,112	80,563	153,159	347,217	46,790	3,340	128,359	178,489
	N	67,763	8,514	41,170	80,509	151,587	349,544	47,994	3,503	128,376	179,873

(1) Excludes short-term paper. / À l'exclusion du papier à court terme.

Monthly Average Moyenne mensuelle		CHARTERED BANK LIABILITIES (Millions of dollars) PASSIF DES BANQUES À CHARTE (En millions de dollars)								continued suite	
		Canadian dollar deposits Dépôts en dollars canadiens									
		Demand (less private sector float) Dépôts à vue (moins effets du secteur privé en compensation)	Total deposits held by general public Ensemble des dépôts du public	Government of Canada deposits Dépôts du gouvernement canadien	Total (less private sector float) Total (moins effets du secteur privé en compensation)	Estimated net private sector float Solde des effets du secteur privé en compensation (estimations)	Gross deposits Montant brut des dépôts	Total Canadian dollar float Ensemble des effets en dollars canadiens en compensation	Bankers' acceptances outstanding Acceptations bancaires en circulation	Subordinated debt payable in Canadian dollars Dette subordonnée payable en dollars canadiens	
		B478	B465	B456	B489	B477	B476	B450	B460	B461	B462
2000	F	66,069	554,159	8,909	8,795	563,067	-844	562,224	-844	52,808	16,728
	M	67,401	565,226	8,320	8,185	573,547	-1,231	572,316	-1,231	54,373	16,727
	A	69,292	569,679	7,547	7,432	577,226	42	577,268	42	54,241	17,164
	M	67,037	564,515	11,889	11,754	576,404	1,885	578,289	1,885	53,583	17,487
	J	70,093	567,322	9,812	9,693	577,134	1,101	578,235	1,101	53,618	17,966
	J	74,031	577,055	7,194	7,075	584,249	-1,788	582,461	-1,788	54,162	18,156
	A	73,865	584,471	7,255	7,146	591,727	-962	590,764	-962	53,797	18,993
	S	73,999	587,637	3,741	3,621	591,377	89	591,466	89	54,249	19,331
	O	76,365	591,828	5,944	5,842	597,771	-1,391	596,381	-1,391	53,365	19,453
	N	76,999	595,485	9,350	9,237	604,835	-1,678	603,157	-1,678	55,166	19,442
	D	80,532	598,739	3,477	3,324	602,215	-1,130	601,085	-1,130	53,835	19,332
2001	J	76,048	590,842	7,067	6,944	597,909	791	598,700	791	53,814	19,499
	F	77,923	592,629	11,197	10,721	603,826	-678	603,148	-678	55,909	20,092
	M	78,933	595,879	10,206	9,714	606,085	-1,196	604,890	-1,196	54,636	20,156
	A	79,670	598,020	11,204	11,081	609,224	-410	608,814	-410	52,613	20,331
	M	79,096	601,323	14,790	14,673	616,112	877	616,989	877	52,091	20,445
	J	79,571	604,835	4,241	4,097	609,075	553	609,628	553	49,449	20,457
	J	80,130	604,547	3,746	3,606	608,293	802	609,095	802	48,692	20,570
	A	80,461	603,454	4,487	4,358	607,940	460	608,400	460	49,021	21,075
	S	83,511	611,957	2,990	2,839	614,948	1,614	616,562	1,614	48,767	20,418
	O	87,888	613,594	3,984	3,875	617,577	-1,187	616,391	-1,187	50,364	19,967
	N	92,423	621,840	5,690	5,576	627,531	-3,590	623,941	-3,590	50,369	19,624

Monthly Average Moyenne mensuelle		CHARTERED BANK LIABILITIES (Millions of dollars) PASSIF DES BANQUES À CHARTE (En millions de dollars)			continued suite	CHARTERED BANK FOREIGN CURRENCY ITEMS (Millions of dollars) EFFETS EN MONNAIES ÉTRANGÈRES DES BANQUES À CHARTE (En millions de dollars)						
		Gross demand deposits Dépôts à vue (montant brut)				Net foreign currency business with Canadian residents Opérations en monnaies étrangères avec des résidents canadiens						
		Personal chequing Comptes de chèques personnels	Other Autres	Total Total		Net foreign currency assets Avoirs nets en monnaies étrangères	Securities Titres	Loans Prêts	Deposits Dépôts	Deposits of banks Dépôts des banques	Other Autres	Total Total
		B486	B487	B457		B410	B483	B498	B568	B481	B482	B496
2000	F	19,765	45,461	65,225		-36,387	19,625	25,214	812	5,056	58,775	63,831
	M	19,952	46,218	66,170		-33,835	20,162	26,443	1,178	5,323	56,939	62,262
	A	20,679	48,655	69,334		-32,380	19,496	28,053	853	5,329	58,497	63,826
	M	20,395	48,527	68,923		-33,504	20,454	28,039	260	4,027	57,554	61,580
	J	21,047	50,147	71,194		-30,579	18,747	28,930	362	4,225	57,175	61,401
	J	20,861	51,381	72,243		-29,007	19,092	28,624	319	4,395	58,320	62,715
	A	21,135	51,768	72,903		-26,159	18,911	27,904	442	4,344	59,377	63,721
	S	21,650	52,438	74,088		-25,472	18,186	27,443	370	4,553	60,236	64,789
	O	21,289	53,686	74,974		-25,571	19,853	27,978	323	3,701	58,275	61,976
	N	21,195	54,126	75,321		-21,150	20,019	28,691	372	4,217	58,859	63,076
	D	21,869	57,532	79,402		-21,495	19,602	29,379	705	3,835	66,543	70,379
2001	J	22,264	54,576	76,840		-28,298	18,280	30,549	869	3,902	68,318	72,220
	F	22,341	54,905	77,246		-28,491	17,936	28,269	830	3,904	62,542	66,446
	M	22,664	55,073	77,738		-33,031	18,379	28,077	950	4,879	62,255	67,133
	A	23,360	55,900	79,260		-31,002	18,788	26,842	887	4,341	61,214	65,556
	M	23,585	56,388	79,973		-31,434	17,771	26,513	1,035	3,910	63,149	67,059
	J	23,585	56,538	80,123		-29,225	18,881	25,582	626	3,294	63,021	66,315
	J	23,463	57,470	80,933		-26,046	18,458	24,673	346	3,271	63,392	66,663
	A	23,271	57,649	80,920		-27,162	17,782	27,577	832	3,978	64,052	68,030
	S	24,325	60,799	85,125		-34,395	17,408	31,078	1,165	3,739	65,913	69,652
	O	25,060	61,641	86,701		-38,048	18,815	30,186	937	4,858	65,245	70,103
	N	25,694	63,139	88,833		-32,244	20,788	28,467	1,081	4,678	66,311	70,989

Monthly Average Moyenne mensuelle		SELECTED SEASONALLY ADJUSTED SERIES: CHARTERED BANK ASSETS AND LIABILITIES (Millions of dollars) <i>QUELQUES STATISTIQUES BANCAIRES DÉSÉASONNALISÉES : AVOIRS ET ENGAGEMENTS DES BANQUES À CHARTE (En millions de dollars)</i>										RBF Table C8 SBF Tableau C8	
		Canadian dollar assets <i>Avoirs en dollars canadiens</i>							Canadian dollar deposits <i>Dépôts en dollars canadiens</i>				
		Total	Less liquid assets	General loans	Total personal loans	Business loans	Residential mortgages	Bankers' acceptances	Net demand deposits	Personal savings	Non-personal notice		
		<i>Total</i>	<i>moins de la liquidité</i>	<i>Prêts généraux</i>	<i>Ensemble des prêts personnels</i>	<i>Prêts aux entreprises</i>	<i>Prêts hypothécaires à l'habitation</i>	<i>Acceptations bancaires</i>	<i>Dépôts à vue nets</i>	<i>Dépôts d'épargne des particuliers Ensemble</i>	<i>Dépôts à préavis autres que ceux des particuliers</i>		
									of which:				
									Notice	Term			
									À préavis	À terme fixe			
	B1635	B1616	B1606	B1622	B1623	B1632	B1641	B1601	B1600	B1636	B1637	B1638	
2000	F	910,593	660,211	302,641	119,895	184,994	258,413	52,863	66,441	332,658	101,496	228,362	42,654
	M	910,887	662,100	301,242	118,359	181,223	260,892	53,458	67,986	335,613	102,225	229,854	43,734
	A	913,360	670,115	303,790	118,128	184,778	262,466	53,795	70,623	336,416	102,094	229,892	44,454
	M	896,056	663,719	303,890	119,869	183,480	263,537	53,038	67,070	336,633	101,365	231,481	44,702
	J	903,761	669,143	306,231	120,414	185,251	265,434	53,082	71,271	337,762	101,770	233,550	44,907
	J	902,356	673,866	308,275	120,950	187,692	263,752	53,185	73,932	338,195	102,158	235,021	45,445
	A	925,875	679,328	311,697	121,864	189,348	262,612	53,721	74,422	338,381	102,103	236,670	45,531
	S	915,646	686,172	315,838	122,673	191,301	264,458	54,450	74,180	338,320	102,792	237,540	46,608
	O	917,588	689,259	316,606	124,018	193,177	265,814	53,772	75,988	338,119	103,379	238,797	47,464
	N	922,903	691,245	318,852	124,205	195,289	267,147	55,062	75,877	338,717	104,034	240,321	47,982
	D	928,342	690,247	317,162	124,218	194,626	267,921	55,742	77,793	340,261	104,977	240,934	48,552
2001	J	941,264	699,109	322,254	125,023	197,728	268,963	55,230	75,992	340,670	103,791	240,210	47,757
	F	943,699	699,706	321,617	125,621	198,222	270,909	55,791	78,305	343,506	102,321	237,531	47,989
	M	945,790	702,439	322,987	125,691	195,559	272,549	53,587	79,554	345,511	103,412	237,540	47,464
	A	953,099	705,694	325,322	126,625	197,894	272,641	52,056	81,080	346,467	104,493	236,525	47,338
	M	975,771	712,779	329,425	127,363	201,596	274,510	51,593	79,201	346,893	104,678	237,633	49,605
	J	971,388	713,776	326,813	128,094	198,293	276,282	48,943	80,859	346,343	106,525	236,930	48,015
	J	965,957	715,435	328,047	127,874	200,418	278,646	47,777	79,930	346,573	108,263	237,302	49,072
	A	967,768	721,744	330,901	128,594	201,769	281,718	49,042	80,983	346,608	109,878	237,399	49,092
	S	981,109	729,796	334,271	128,922	203,352	285,305	49,002	83,697	347,531	112,777	237,193	51,056
	O	982,220	731,843	335,497	129,059	207,113	287,547	50,869	87,574	347,991	115,354	237,261	49,680
	N	993,933	733,303	333,970	128,937	205,624	289,677	50,328	91,270	349,069	119,712	235,515	51,286

Monthly and weekly averages of daily data Moyenne mensuelle ou hebdomadaire des données quotidiennes		BANK OF CANADA (Millions of dollars) <i>BANQUE DU CANADA (En millions de dollars)</i>										RBF Table B3 SBF Tableau B3		
		Positions of members of the Canadian Payments Association with the Bank of Canada <i>Positions des membres de l'Association canadienne des paiements à la Banque du Canada</i>						Bank of Canada buyback transactions with primary dealers <i>Opérations à réméré de la Banque du Canada avec les négociants principaux</i>						
		Overdraft loans <i>Prêts pour découvert</i>			Positive balances <i>Soldes créditeurs</i>			Special deposit accounts <i>Comptes spéciaux de dépôt</i>		Special purchase and resale agreements <i>Prises en pension spéciales</i>		Sale and repurchase agreements <i>Cessions en pension</i>		
		Total	Of which: Automated clearing settlement system <i>Dont : Système automatisé de compensation et de règlement</i>		Total	Of which: Automated clearing settlement system <i>Dont : Système automatisé de compensation et de règlement</i>		Amount	Number of days transacted <i>Nombre de jours</i>	Amount	Number of days transacted <i>Nombre de jours</i>			
						B838	B837	B839	B838	B837	B842	B843	B844	B845
						B840	B877	B841	B878	B874	B846	B847	B848	B849
2001	S	362	341	905	340	-	-	77	3	-	-	-	-	-
	O	529	487	752	486	-	-	-	-	-	-	-	-	-
	N	536	514	639	530	-	-	23	1	-	-	-	-	-
	D	603	588	779	588	-	-	786	12	-	-	-	-	-
2001	N 7	460	438	604	502	-	-	-	-	-	-	-	-	-
	14	481	475	533	478	-	-	-	-	-	-	-	-	-
	21	577	561	692	560	-	-	-	-	-	-	-	-	-
	28	493	463	555	466	-	-	-	-	-	-	-	-	-
	D 5	759	724	989	724	-	-	97	1	-	-	-	-	-
	12	653	651	710	659	-	-	60	1	-	-	-	-	-
	19	496	462	604	460	-	-	1,300	5	-	-	-	-	-
	26	607	603	788	601	-	-	1,300	3	-	-	-	-	-
2002	J 2	519	514	814	509	-	-	1,107	4	-	-	-	-	-
	9	766	760	885	758	-	-	380	3	-	-	-	-	-
	16	438	433	522	437	-	-	-	-	-	-	-	-	-

(1) Excludes special deposit accounts. / Ne comprend pas les comptes spéciaux de dépôt.

FINANCIAL MARKET STATISTICS STATISTIQUES DU MARCHÉ FINANCIER															
Effective date (year, month, day) Date d'entrée en vigueur (année, mois, jour)	Bank Rate Taux officiel d'escompte	Operating band Fourchette opérationnelle		Target overnight rate Taux cible du financement à un jour	Wednesday Le mercredi	Chartered bank administered interest rates Taux d'intérêt administrés des banques à charte									
		Low Bas	High Haut			Prime business Taux de base des prêts aux entreprises	Conventional mortgage Prêts hypothécaires ordinaires		Non-chequable savings deposits Dépôts d'épargne non transférables par chèque	Daily interest savings (balances over \$100,000) Comptes d'épargne à intérêt quotidien (soldes supérieurs à 100 000 \$)	5-year personal fixed term Dépôts à 5 ans des particuliers	Guaranteed investment certificates Certificats de placement garantis			
							1 year À 1 an	5 year À 5 ans				1 year À 1 an	5 year À 5 ans		
B114038		B114035	B114036	B114039	B113855		B113871	B113872	B113874	B113882	B113873	B113878	B113880		
2000	2 03	5.25	4.75	5.25	5.00	2001	O 10	5.25	5.15	7.05	0.10	1.75	3.50	1.68	3.63
							17	5.25	5.15	7.05	0.10	1.50	3.50	1.68	3.63
	3 22	5.50	5.00	5.50	5.25		24	4.50	4.90	6.90	0.10	1.50	3.35	1.53	3.58
							31	4.50	4.90	6.90	0.10	1.50	3.35	1.43	3.53
	5 17	6.00	5.50	6.00	5.75		N 7	4.50	4.75	6.70	0.10	1.25	3.35	1.43	3.53
2001	1 23	5.75	5.25	5.75	5.50		14	4.50	4.50	6.45	0.10	1.25	2.90	1.18	3.28
							21	4.50	4.60	6.85	0.10	1.25	3.40	1.43	3.58
	3 06	5.25	4.75	5.25	5.00		28	4.00	4.60	6.85	0.10	1.25	3.30	1.23	3.53
							D 5	4.00	4.60	6.85	0.10	1.25	3.30	1.23	3.53
	4 17	5.00	4.50	5.00	4.75		12	4.00	4.60	6.85	0.10	1.25	3.30	1.23	3.53
							19	4.00	4.60	7.10	0.10	1.25	3.30	1.23	3.53
	5 29	4.75	4.25	4.75	4.50		26	4.00	4.60	6.85	0.10	1.25	3.30	1.23	3.53
							2	4.00	4.60	6.85	0.10	1.25	3.30	1.23	3.53
	7 17	4.50	4.00	4.50	4.25	2002	J 2	4.00	4.60	6.85	0.10	1.25	3.30	1.23	3.53
							9	4.00	4.60	6.85	0.10	1.25	3.30	1.23	3.53
	8 28	4.25	3.75	4.25	4.00		16	3.75	4.35	6.85	0.10	1.25	3.40	1.05	3.53
	9 17	3.75	3.25	3.75	3.50										
	10 23	3.00	2.50	3.00	2.75										
	11 27	2.50	2.00	2.50	2.25										
2002	1 15	2.25	1.75	2.25	2.00										

FINANCIAL MARKET STATISTICS STATISTIQUES DU MARCHÉ FINANCIER														continued suite		
Wednesday and latest week Le mercredi et la dernière semaine	Treasury bills Bons du Trésor				Selected Government of Canada benchmark bond yields Quelques rendements d'obligations types du gouvernement canadien							Government of Canada marketable bonds, average yield Rendements moyens des obligations négociables du gouvernement canadien				
	1 month À 1 mois	3 month À 3 mois	6 month À 6 mois	1 year À 1 an	2 year À 2 ans	3 year À 3 ans	5 year À 5 ans	7 year À 7 ans	10 year À 10 ans	long-term À long terme	Real Return Bonds, long-term Obligations à long terme à rendement réel	1-3 year De 1 à 3 ans	3-5 year De 3 à 5 ans	5-10 year De 5 à 10 ans	Over 10 years De plus de 10 ans	
	B113883 B114023	B113884 B114025	B113885 B114026	B113886 B114027	B113891 B114012	B113892 B114013	B113893 B114014	B113894 B114015	B113895 B114016	B113896 B114017	B113911 B114018	B113864 B114019	B113865 B114020	B113866 B114021	B113867 B114022	
2001	O 10	3.08	2.97	2.89	2.92	3.47	3.89	4.54	4.99	5.32	5.79	3.69	3.44	4.32	5.06	5.80
	17	2.91	2.86	2.84	2.91	3.49	3.88	4.52	4.94	5.25	5.71	3.70	3.45	4.30	5.02	5.72
	24	2.50	2.45	2.44	2.54	3.21	3.67	4.40	4.86	5.21	5.72	3.69	3.16	4.15	4.94	5.72
	31	2.40	2.34	2.26	2.30	2.92	3.36	4.08	4.54	4.86	5.31	3.60	2.88	3.83	4.61	5.32
	N 7	2.25	2.15	2.08	2.10	2.65	3.12	3.96	4.45	4.81	5.28	3.57	2.62	3.65	4.53	5.29
	14	2.20	2.19	2.16	2.27	2.99	3.47	4.31	4.78	5.12	5.45	3.59	2.96	4.00	4.85	5.49
	21	2.23	2.20	2.27	2.56	3.38	3.90	4.72	5.17	5.45	5.72	3.66	3.31	4.42	5.22	5.77
	28	2.14	2.07	2.13	2.48	3.37	3.89	4.68	5.10	5.36	5.59	3.68	3.29	4.39	5.15	5.66
	D 5	2.13	2.06	2.13	2.47	3.42	3.92	4.68	5.11	5.38	5.64	3.76	3.49	4.55	5.21	5.70
	12	2.03	2.00	2.00	2.26	3.26	3.80	4.65	5.09	5.40	5.65	3.75	3.31	4.50	5.21	5.72
	19	1.98	1.99	2.01	2.28	3.24	3.83	4.67	5.10	5.40	5.65	3.71	3.32	4.52	5.21	5.71
	26	1.98	1.95	1.95	2.20	3.21	3.79	4.69	5.13	5.44	5.69	3.76	3.28	4.54	5.25	5.75
2002	J 2	1.96	1.91	1.97	2.20	3.25	3.82	4.71	5.14	5.44	5.70	3.75	3.32	4.55	5.25	5.75
	9	1.89	1.89	1.94	2.19	3.05	3.66	4.56	5.00	5.31	5.60	3.75	3.14	4.40	5.12	5.65
	16	1.88	1.90	1.92	2.12	2.84	3.43	4.38	4.85	5.23	5.58	3.72	2.95	4.21	4.99	5.61
2002	J 10	1.85	1.88	1.91	2.14	3.03	3.62	4.52	4.95	5.28	5.58	3.74	3.11	4.35	5.08	5.62
	11	1.78	1.78	1.81	2.01	2.75	3.37	4.32	4.81	5.17	5.53	3.72	2.85	4.15	4.94	5.56
	14	1.69	1.73	1.78	1.97	2.74	3.35	4.32	4.81	5.18	5.54	3.72	2.85	4.15	4.95	5.57
	15	1.85	1.90	1.94	2.13	2.85	3.44	4.36	4.83	5.20	5.56	3.72	2.95	4.20	4.97	5.59
	16	1.88	1.90	1.92	2.12	2.84	3.43	4.38	4.85	5.23	5.58	3.72	2.95	4.21	4.99	5.61

FINANCIAL MARKET STATISTICS
STATISTIQUES DU MARCHÉ FINANCIER

continued
suite

Wednesday and latest week <i>Le mercredi et la dernière semaine</i>	Bankers' acceptances <i>Acceptations bancaires</i>				Prime corporate paper rate <i>Taux du papier de premier choix des sociétés non financières</i>		Tuesday (effective date in brackets) <i>Le mardi (date d'entrée en vigueur entre parenthèses)</i>	Treasury bill auction <i>Adjudication de bons du Trésor</i>			Amount auctioned <i>Montant adjudgé</i>			Amount maturing <i>Montant arrivant à échéance</i>
	1 month <i>À 1 mois</i>		3 month <i>À 3 mois</i>		1 month <i>À 1 mois</i>	3 month <i>À 3 mois</i>		Average yields <i>Rendement moyen</i>			3 month <i>À 3 mois</i>	6 month <i>À 6 mois</i>	1 year <i>À 1 an</i>	
	B113859 B114028	B113881 B114030	B113857 B114031	B113858 B114033	B113903	B113904		B113905	B113906	B113907	B113908	B113909		
2001 O 10	3.29	3.05	3.30	3.06	2001 O 9	2.955	2.866	2.889	4,100	1,700	1,700	6,000		
17	3.20	3.01	3.21	3.02	16									
24	2.73	2.58	2.73	2.60	23	2.540	2.532	2.627	4,400	1,800	1,800	6,700		
31	2.72	2.45	2.72	2.45	30									
N 7	2.56	2.27	2.56	2.27	N 6	2.281	2.269	2.320	4,400	1,800	1,800	6,600		
14	2.42	2.25	2.43	2.26	13									
21	2.37	2.28	2.37	2.30	20	2.207	2.309	2.543	4,400	1,800	1,800	6,700		
28	2.27	2.18	2.27	2.17	27									
D 5	2.28	2.17	2.29	2.18	D 4	2.048	2.052	2.348	4,400	1,800	1,800	6,600		
12	2.25	2.13	2.25	2.10	11									
19	2.23	2.11	2.23	2.11	18	1.996	2.059	2.349	3,100	1,300	1,300	8,100		
26	2.18	2.08	2.18	2.08	25(24)									
2002 J 2	2.13	2.06	2.12	2.06	2002 J 1(3)	1.911	1.981	2.276	4,100	1,700	1,700	9,700		
9	2.04	1.98	2.07	2.00	8									
16	2.03	1.99	2.03	1.98	15	1.901	1.961	2.151	4,400	1,800	1,800	7,200		
2002 J 10	2.04	1.97	2.03	1.98										
11	1.82	1.80	1.84	1.84										
14	1.81	1.81	1.82	1.82										
15	2.04	1.98	2.05	1.99										
16	2.03	1.99	2.03	1.98										

Effective 16 September 1997, the weekly issuance pattern of treasury bills was replaced by a 2-week cycle and the maturity of 3-month treasury bills was lengthened by 7 days. Since 19 March 1998 (after a transition phase of six months), the maturity pattern follows a 2-week cycle.
Le 16 septembre 1997, le calendrier hebdomadaire des adjudications de bons du Trésor du gouvernement du Canada a été remplacé par un cycle de deux semaines et l'échéance des bons du Trésor à trois mois à été prolongée de sept jours. Depuis le 19 mars 1998 (après une période de transition de six mois), le calendrier des échéances suit également un cycle de deux semaines.

FINANCIAL MARKET STATISTICS
STATISTIQUES DU MARCHÉ FINANCIER

continued
suite

Wednesday <i>Le mercredi</i>	Other bonds: Average weighted yield (Scotia Capital Inc.) <i>Rendements moyens pondérés des obligations d'autres émetteurs (Scotia Capital Inc.)</i>				Selected U.S. dollar interest rates <i>Quelques taux d'intérêt pratiqués aux États-Unis</i>				Forward premium or discount (-) U.S. dollars in Canada <i>Report ou déport (-) sur le dollar É.-U. au Canada</i>					
	Provincials <i>Provinces</i>		All corporates <i>Ensemble des sociétés</i>		Federal funds rate <i>Taux des fonds fédéraux</i>	Prime rate charged by banks <i>Taux de base des prêts bancaires</i>	Commercial paper (adjusted) <i>Papier commercial (taux corrigés)</i>		U.S. Treasuries constant maturity <i>Obligations du Trésor américain à échéance fixe</i>		1 month <i>À 1 mois</i>		3 month <i>À 3 mois</i>	
	Mid-term <i>À moyen terme</i>	Long-term <i>À long terme</i>	Mid-term <i>À moyen terme</i>	Long-term <i>À long terme</i>			1 month <i>À 1 mois</i>	3 month <i>À 3 mois</i>	5 year <i>À 5 ans</i>	Long-term <i>À long terme</i>				
	B113897	B113868	B113870	B113869	B113802	B113801	B113803	B113804	B113808	B113811	B113898	B113856		
2001 O 10	5.47	6.36	6.24	7.16	2.44	5.50	2.49	2.38	3.96	5.36	0.85	0.65		
17	5.43	6.29	6.19	7.08	2.44	5.50	2.45	2.30	3.93	5.32	0.78	0.65		
24	5.36	6.24	6.14	7.07	2.49	5.50	2.34	2.30	3.96	5.32	0.46	0.36		
31	5.04	5.90	5.81	6.73	2.55	5.50	2.26	2.12	3.66	4.89	0.54	0.33		
N 7	4.95	5.87	5.75	6.70	2.36	5.00	2.02	1.90	3.47	4.79	0.53	0.30		
14	5.24	6.06	6.04	6.90	2.03	5.00	2.04	1.93	3.83	5.02	0.38	0.31		
21	5.62	6.33	6.40	7.18	2.01	5.00	2.06	2.05	4.31	5.35	0.30	0.23		
28	5.55	6.21	6.35	7.06	1.95	5.00	2.06	2.00	4.33	5.36	0.31	0.20		
D 5	5.58	6.27	6.33	7.06	2.02	5.00	1.96	1.90	4.24	5.35	0.31	0.23		
12	5.55	6.27	6.26	7.04	1.88	4.75	1.78	1.74	4.29	5.47	0.39	0.26		
19	5.57	6.26	6.26	7.04	1.84	4.75	1.85	1.82	4.38	5.45	0.31	0.28		
26	5.59	6.29	6.27	7.05	1.77	4.75	1.99	1.89	4.55	5.52	0.30	0.20		
2002 J 2	5.60	6.30	6.29	7.08	1.63	4.75	1.76	1.88	4.52	5.56	0.30	0.20		
9	5.45	6.18	6.11	6.92	1.64	4.75	1.75	1.77	4.38	5.51	0.23	0.20		
16	5.30	6.14	5.94	6.83							0.38	0.30		

Month, week ending Mois ou semaine se terminant à la date indiquée	EXCHANGE RATES COURS DU CHANGE												BFS Table I1 SBF Tableau I1	
	U.S. dollar Dollar É.-U.				Canadian dollar in U.S. funds Dollar canadien		Other currencies Autres monnaies					Canadian dollar index against C-6 currencies Indice C-6 des cours du dollar canadien		
	Canadian dollars per unit En dollars canadiens par unité				Canadian cents per unit En cents canadiens par unité		Average of noon spot rates Moyenne des cours du comptant à midi					1992 = 100		
	Spot rates Cours du comptant				3-month forward spread Report ou déport (-) à 3 mois		Canadian dollars per unit En dollars canadiens par unité							
High Haut	Low Bas	Closing Clôture	Average noon Moyenne à midi	Closing Clôture	Average noon Moyenne à midi	Spot rates Cours du comptant	Closing Clôture	EMU ¹ Euro (UEM) ¹	British pound sterling	French ² franc français	German ² mark allemand	Swiss franc suisse	Japanese yen japonais	
B3415	B3416	B3414	B3400			B100032	B3412	B3404	B3405	B3411	B3407	B3431		
2001 S	1.5813	1.5481	1.5785	1.5677	0.25	0.23	0.6335	1.4295	2.2957	0.2179	0.7309	0.9601	0.013216	79.01
O	1.5890	1.5558	1.5887	1.5712	0.13	0.21	0.6294	1.4222	2.2789	0.2168	0.7272	0.9609	0.012938	78.98
N	1.6052	1.5709	1.5728	1.5924	0.08	0.10	0.6358	1.4138	2.2845	0.2155	0.7229	0.9645	0.013004	78.08
D	1.6052	1.5585	1.5928	1.5775	0.08	0.09	0.6278	1.4070	2.2732	0.2145	0.7194	0.9534	0.012383	78.95
2001 D 5	1.5842	1.5695	1.5742	1.5748	0.09	0.08	0.6352	1.4013	2.2389	0.2136	0.7165	0.9524	0.012709	79.00
12	1.5795	1.5642	1.5668	1.5741	0.10	0.10	0.6382	1.4027	2.2581	0.2138	0.7172	0.9496	0.012505	79.08
19	1.5777	1.5585	1.5747	1.5686	0.11	0.10	0.6350	1.4142	2.2797	0.2156	0.7231	0.9591	0.012305	79.33
26	1.6052	1.5758	1.5966	1.5852	0.08	0.08	0.6263	1.4059	2.2848	0.2143	0.7188	0.9546	0.012258	78.66
2002 J 2	1.6030	1.5899	1.5974	1.5953	0.08	0.08	0.6260	1.4202	2.3137			0.9585	0.012136	78.19
9	1.6016	1.5935	1.5966	1.5967	0.08	0.09	0.6263	1.4271	2.3007			0.9658	0.012119	78.12
16	1.6048	1.5868	1.5993	1.5960	0.12	0.08	0.6253	1.4210	2.3044			0.9612	0.012100	78.18

Latest week: Dernière semaine :

2002 J 10	1.6048	1.5978	1.5984	1.6011	0.08	0.08	0.6256	1.4292	2.3111			0.9638	0.012074	77.93
11	1.6020	1.5951	1.5973	1.5972	0.06	0.05	0.6261	1.4227	2.3078			0.9622	0.012087	78.12
14	1.5985	1.5938	1.5953	1.5971	0.06	0.06	0.6268	1.4273	2.3132			0.9640	0.012116	78.09
15	1.5939	1.5868	1.5888	1.5897	0.12	0.11	0.6294	1.4171	2.2974			0.9577	0.012123	78.45
16	1.5995	1.5902	1.5993	1.5947	0.12	0.12	0.6253	1.4089	2.2925			0.9585	0.012102	78.28

- (1) The euro is the monetary unit of the European Economic Monetary Union ("EMU"), which commenced on 1 January 1999. The EMU includes Austria, Belgium, Finland, France, Germany, Ireland, Italy, Luxembourg, Netherlands, Portugal and Spain. / L'euro est l'unité monétaire de l'Union économique et monétaire (UEM) européenne qui est entrée en vigueur le 1er janvier 1999. L'UEM est composée de l'Allemagne, de l'Autriche, de la Belgique, de l'Espagne, de la Finlande, de la France, de l'Irlande, de l'Italie, du Luxembourg, des Pays-Bas et du Portugal.
- (2) As of 1 January 2002, the Bank of Canada no longer publishes the currencies which have been replaced by the introduction of the euro. These currencies are: the Austrian schilling, Belgian franc, Finnish markka, French franc, German mark, Greek drachma, Irish pound, Italian lira, Luxembourg franc, Netherlands guilder, Portuguese escudo, and Spanish peseta. / À compter du 1^{er} janvier 2002, la Banque du Canada ne publie plus les monnaies qui ont été remplacées par l'euro. Ces monnaies sont : le schilling autrichien, le franc belge, le mark finlandais, le franc français, le mark allemand, la drachme grecque, la livre irlandaise, la lire italienne, le franc luxembourgeois, le florin néerlandais, l'escudo portugais et la peseta espagnole.

Month, week ending
Mois ou semaine se terminant à la date indiquée

Overnight money market financing rate
Taux des fonds à un jour

		B114011
2001 S		3.50
O		2.74
N		2.25
D		2.24
2001 D 5		2.23
12		2.24
19		2.25
26		2.24
2002 J 2		2.24
9		2.24
16		1.99

Latest week: Dernière semaine :

2002 J 10	2.24
11	2.24
14	2.24
15	1.99
16	1.99

Monthly
Average
Moyenne
mensuelle

SELECTED MONETARY AGGREGATES AND THEIR COMPONENTS (Millions of dollars)
AGRÉGATS MONÉTAIRES ET LEURS COMPOSANTES (En millions de dollars)

BFS Table E1
SBF Tableau E1

		M1		M1									
		Currency outside banks <i>Monnaie hors banques</i>		Personal chequing accounts <i>Comptes de chèques</i>		Current accounts <i>Comptes courants</i>		Adjustments to M1		Gross M1 <i>M1 brut</i>		Chartered bank net demand deposits <i>Dépôts à vue nets aux banques à charte</i>	
		Unadjusted <i>Données non désaisonnalisées</i>	Seasonally adjusted <i>Données désaisonnalisées</i>	Unadjusted <i>Données non désaisonnalisées</i>	Seasonally adjusted <i>Données désaisonnalisées</i>	Unadjusted <i>Données non désaisonnalisées</i>	Seasonally adjusted <i>Données désaisonnalisées</i>	Ajustements à M1	Unadjusted <i>Données non désaisonnalisées</i>	Seasonally adjusted <i>Données désaisonnalisées</i>	Unadjusted <i>Données non désaisonnalisées</i>	Seasonally adjusted <i>Données désaisonnalisées</i>	
		B2001	B1604	B486	B1643	B487	B1644	B2050	B2054	B1642	B478	B1601	
2000	F	32,766	33,237	19,765	19,400	45,461	46,700	-61	97,931	99,274	66,069	66,441	
	M	32,455	33,238	19,952	19,897	46,218	47,555	309	98,935	101,008	67,401	67,986	
	A	32,888	33,479	20,679	20,315	48,655	49,300	165	102,387	103,261	69,292	70,623	
	M	33,194	33,510	20,395	20,054	48,527	49,006	392	102,508	102,967	67,037	67,070	
	J	33,492	33,615	21,047	20,833	50,147	50,208	404	105,090	105,061	70,093	71,271	
	J	33,839	33,659	20,861	21,081	51,381	51,151	414	106,496	106,304	74,031	73,932	
	A	33,922	33,702	21,135	21,425	51,768	51,522	468	107,292	107,116	73,865	74,422	
	S	34,157	33,924	21,650	22,083	52,438	52,349	291	108,537	108,647	73,999	74,180	
	O	34,094	33,861	21,289	21,693	53,686	53,176	635	109,703	109,359	76,365	75,988	
	N	34,306	34,003	21,195	21,417	54,126	53,410	513	110,139	109,335	76,999	75,877	
	D	35,005	33,986	21,869	21,841	57,532	55,585	-185	114,221	111,233	80,532	77,793	
2001	J	34,279	34,105	22,264	22,213	54,576	54,192	378	111,496	110,885	76,048	75,992	
	F	34,123	34,612	22,341	21,909	54,905	56,363	604	111,973	113,505	77,923	78,305	
	M	34,271	35,103	22,664	22,612	55,073	56,573	314	112,323	114,611	78,933	79,554	
	A	34,645	35,275	23,360	22,935	55,900	56,592	-29	113,876	114,773	79,670	81,080	
	M	35,013	35,362	23,585	23,190	56,388	56,904	-734	114,252	114,715	79,096	79,201	
	J	35,428	35,571	23,585	23,321	56,538	56,583	-170	115,381	115,306	79,571	80,859	
	J	35,710	35,528	23,463	23,717	57,470	57,239	-209	116,434	116,276	80,130	79,930	
	A	36,074	35,852	23,271	23,561	57,649	57,402	-168	116,826	116,648	80,461	80,983	
	S	36,198	35,946	24,325	24,783	60,799	60,685	-123	121,199	121,290	83,511	83,697	
	O	36,318	36,076	25,060	25,536	61,641	61,106	-160	122,859	122,559	87,888	87,574	
	N	36,606	36,273	25,694	25,997	63,139	62,357	-142	125,297	124,486	92,423	91,270	

Monthly
Average
Moyenne
mensuelle

SELECTED MONETARY AGGREGATES AND THEIR COMPONENTS (Millions of dollars)
AGRÉGATS MONÉTAIRES ET LEURS COMPOSANTES (En millions de dollars)

continued
suite

		M2		M3		M3									
		M1 Total <i>Total de M1</i>		Chartered banks <i>Banques à charte</i>		Adjustments to M2		M2 Total <i>Total de M2</i>		Chartered bank non-personal term deposits plus foreign currency deposits of residents		Adjustments to M3		M3 Total <i>Total de M3</i>	
		Unadjusted <i>Données non désaisonnalisées</i>	Seasonally adjusted <i>Données désaisonnalisées</i>	Non- personal notice deposits <i>Dépôts à préavis autres que ceux des particu- liers</i>	Personal savings deposits <i>Dépôts d'épargne des particu- liers</i>	Ajustements à M2	Unadjusted <i>Données non désaisonnalisées</i>	Seasonally adjusted <i>Données désaisonnalisées</i>	Unadjusted <i>Données non désaisonnalisées</i>	Seasonally adjusted <i>Données désaisonnalisées</i>	Dépôts à terme autres que ceux des particuliers aux banques à charte et dépôts en monnaies étrangères des résidents	Ajustements à M3	Unadjusted <i>Données non désaisonnalisées</i>	Seasonally adjusted <i>Données désaisonnalisées</i>	
		B2033	B1627	B472/73	B451	B2051	B2031	B1630	B475/82	B2052	B2030	B1628			
2000	F	98,774	99,617	41,823	332,749	1,725	475,071	476,715	172,292	-2,907	644,457	647,193			
	M	100,165	101,536	42,936	335,210	32	478,343	480,228	176,619	-3,478	651,484	652,454			
	A	102,345	104,270	44,016	337,103	32	483,496	485,091	177,766	-4,324	656,938	659,205			
	M	100,623	100,973	43,801	336,561	28	481,013	481,716	174,670	-3,749	651,934	654,809			
	J	103,989	105,297	45,311	337,462	13	486,774	487,975	171,631	-3,561	654,845	656,415			
	J	108,283	108,005	45,898	337,524	8	491,713	492,403	177,923	-3,640	665,995	668,265			
	A	108,255	108,596	45,711	337,521	19	491,505	491,972	186,752	-3,245	675,012	676,223			
	S	108,448	108,396	46,642	337,310	19	492,419	492,873	189,921	-3,541	678,799	677,900			
	O	111,094	110,480	47,909	337,449	9	496,461	496,214	188,380	-3,387	681,454	678,425			
	N	111,817	110,385	48,251	339,166	1	499,235	497,474	189,928	-3,570	685,593	681,795			
	D	115,351	111,600	49,660	342,068	-	507,079	501,823	193,022	-4,186	695,915	686,893			
2001	J	110,705	110,474	47,830	341,835	-1	500,369	498,763	193,447	-4,694	689,121	691,398			
	F	112,651	113,525	47,071	343,457	8	503,187	504,939	186,720	-4,197	685,710	688,696			
	M	113,518	114,974	46,681	345,068	4	505,271	507,227	187,452	-4,110	688,613	689,699			
	A	114,287	116,325	47,017	347,188	1	508,492	510,020	185,359	-4,949	688,902	691,226			
	M	113,375	113,828	48,695	346,717	-5	508,781	509,585	189,964	-5,766	692,979	696,195			
	J	114,828	116,257	48,421	346,077	-45	509,282	510,645	193,787	-5,015	698,053	699,794			
	J	115,631	115,250	49,594	345,929	-51	511,103	511,798	192,285	-5,406	697,983	700,280			
	A	116,366	116,665	49,266	345,720	-46	511,307	511,663	192,059	-4,217	699,149	700,185			
	S	119,586	119,520	51,063	346,496	-66	517,078	517,479	196,801	-4,680	709,199	708,018			
	O	124,046	123,490	50,130	347,217	-67	521,326	521,168	193,604	-5,006	709,924	706,951			
	N	128,887	127,402	51,497	349,544	-74	529,854	528,171	194,687	-5,724	718,817	714,907			

Monthly average or average of month-ends <i>Moyenne mensuelle ou moyenne de fin de mois</i>		SELECTED MONETARY AGGREGATES AND THEIR COMPONENTS (Millions of dollars) <i>AGRÉGATS MONÉTAIRES ET LEURS COMPOSANTES (En millions de dollars)</i>									continued <i>suite</i>	
		M2+		Trust and mortgage loan companies <i>Sociétés de fiducie ou de prêt hypothécaire</i>	Credit unions and caisses populaires <i>Caisses populaires et crédit unions</i>	Life insurance company individual annuities <i>Compagnies d'assurance vie (rentes individuelles)</i>	Personal deposits at government owned savings institutions <i>Dépôts des particuliers aux caisses d'épargne publiques</i>	Money market mutual funds <i>Fonds communs de placement du marché monétaire</i>	Adjustments to M2+ <i>Ajustements à M2+</i>	M2+ total <i>Total de M2+</i>	Unadjusted <i>Données non désaisonnalisées</i>	Seasonally adjusted <i>Données désaisonnalisées</i>
		Unadjusted <i>Données non désaisonnalisées</i>	Seasonally adjusted <i>Données désaisonnalisées</i>									
B2031	B2038	B1639	B2042	B2046	B2047	B2048	B2053	B2037	B1633			
2000	M	478,343	8,493	8,493	100,385	38,011	8,374	46,759	-1,985	678,380	680,619	
	A	483,496	9,803	9,803	101,237	37,638	8,498	46,292	-2,106	684,858	686,105	
	M	481,013	10,173	10,173	102,206	37,275	8,542	46,262	-2,324	683,146	683,568	
	J	486,774	10,542	10,542	103,375	36,911	8,407	45,865	-2,617	689,258	690,086	
	J	491,713	10,395	10,395	104,231	36,768	8,279	46,067	-2,695	694,758	695,095	
	A	491,505	9,740	9,740	104,570	36,840	8,334	46,553	-2,296	695,246	695,539	
	S	492,419	9,095	9,095	104,907	36,911	8,392	46,785	-2,134	696,375	696,840	
	O	496,461	8,831	8,831	105,391	36,850	8,455	47,072	-2,264	700,796	700,469	
	N	499,235	8,934	8,934	106,343	36,662	8,524	47,730	-2,381	705,047	702,958	
	D	507,079	9,037	9,037	107,031	36,474	8,552	48,551	-2,221	714,502	709,130	
2001	J	500,369	9,201	9,201	107,327	36,350	8,564	49,517	-2,222	709,105	708,185	
	F	503,187	9,413	9,413	108,048	36,296	8,644	51,271	-2,634	714,224	717,069	
	M	505,271	9,625	9,625	109,086	36,241	8,780	53,553	-2,762	719,794	722,191	
	A	508,492	9,687	9,687	110,186	36,263	8,915	54,362	-2,603	725,303	726,456	
	M	508,781	8,027	8,027	111,103	36,365	8,975	55,644	-2,10	728,684	729,215	
	J	509,282	7,842	7,842	111,441	36,466	8,969	56,528	650	731,178	732,041	
	J	511,103	7,840	7,840	112,136	36,539	8,973	57,868	648	735,108	735,347	
	A	511,307	7,938	7,938	113,335	36,585	9,047	59,180	667	738,058	738,183	
	S	517,078	8,034	8,034	114,386	36,629	9,087	60,779	687	746,680	747,152	
	O	521,326	8,062E	8,062E	115,380E	36,556 E	9,102	63,448	695E	754,568E	754,342E	
	N	529,854			116,183E		9,213	66,141				

Monthly average or average of month-ends <i>Moyenne mensuelle ou moyenne de fin de mois</i>		SELECTED MONETARY AGGREGATES AND THEIR COMPONENTS (Millions of dollars) <i>AGRÉGATS MONÉTAIRES ET LEURS COMPOSANTES (En millions de dollars)</i>									continued <i>suite</i>		
		M2++		Canada Savings Bonds <i>Obligations d'épargne du Canada</i>		Non-money market mutual funds <i>Fonds communs de placement autres que ceux du marché monétaire</i>		M2++ <i>M2++</i>		M1+ ¹ <i>M1+¹</i>		M1++ ² <i>M1++²</i>	
		Unadjusted <i>Données non désaisonnalisées</i>	Unadjusted <i>Données non désaisonnalisées</i>	Seasonally adjusted <i>Données désaisonnalisées</i>	Unadjusted <i>Données non désaisonnalisées</i>	Seasonally adjusted <i>Données désaisonnalisées</i>	Unadjusted <i>Données non désaisonnalisées</i>	Seasonally adjusted <i>Données désaisonnalisées</i>	Unadjusted <i>Données non désaisonnalisées</i>	Seasonally adjusted <i>Données désaisonnalisées</i>	Unadjusted <i>Données non désaisonnalisées</i>	Seasonally adjusted <i>Données désaisonnalisées</i>	
B2037	B2057	B1648	B2058	B1649	B2059	B1650	B2060	B1651	B2061	B1652			
2000	A	684,858	27,017	26,981	289,076	284,858	1,000,950	997,944	226,964	229,301	280,755	282,182	
	M	683,146	26,821	26,860	290,277	287,606	1,000,244	998,035	227,718	228,370	281,390	281,195	
	J	689,258	26,560	26,681	292,780	290,582	1,008,598	1,007,349	232,434	231,056	285,935	283,937	
	J	694,758	26,346	26,509	294,093	293,625	1,015,197	1,015,228	234,958	233,060	287,630	286,049	
	A	695,246	26,180	26,332	295,193	297,023	1,016,620	1,018,894	235,263	233,914	287,677	286,815	
	S	696,375	26,034	26,200	296,597	300,393	1,019,005	1,023,434	237,571	236,965	289,526	289,734	
	O	700,796	25,883	26,232	298,068	304,067	1,024,747	1,030,767	240,035	239,225	291,870	292,099	
	N	705,047	26,073	25,763	299,579	306,752	1,030,700	1,035,473	241,575	240,515	293,461	292,974	
	D	714,502	25,896	25,679	313,580	313,603	1,053,979	1,048,412	248,125	243,664	300,432	296,996	
2001	J	709,105	26,023	25,831	315,150	315,283	1,050,278	1,049,299	242,437	241,729	295,055	294,267	
	F	714,224	26,372	26,210	318,796	318,379	1,059,392	1,058,657	242,610	246,172	295,537	298,227	
	M	719,794	26,345	26,328	321,134	315,207	1,067,273	1,063,726	242,205	248,280	295,671	300,853	
	A	725,303	26,375	26,334	321,945	317,409	1,073,623	1,070,200	247,362	249,755	301,096	302,433	
	M	728,684	26,292	26,317	322,786	319,937	1,077,761	1,075,468	252,029	252,693	306,033	305,730	
	J	731,178	26,247	26,353	324,315	321,961	1,081,740	1,080,355	253,293	251,827	307,914	305,767	
	J	735,108	26,118	26,262	324,937	324,471	1,086,163	1,086,080	255,667	253,542	310,754	308,923	
	A	738,058	26,054	26,193	325,231	327,141	1,089,343	1,091,516	255,897	254,474	312,150	311,234	
	S	746,680	25,984	26,154	325,577	329,669	1,098,241	1,102,976	262,849	262,124	320,785	321,062	
	O	754,568E	25,886	26,252	326,369	332,827	1,106,823 E	1,113,421 E	263,858E	262,989 E	323,953E	324,254E	
	N	24,287	24,287	23,996	327,393	335,205			269,883E	268,861 E	332,368E	332,020E	
	D	24,010	24,010	23,813									

(1) M1+ consists of Gross M1 plus chequable notice deposits held at chartered banks plus all chequable deposits at trust and mortgage loan companies, credit unions and caisses populaires (excluding deposits of these institutions) plus continuity adjustments. / *M1+ est composé de M1 brut, plus les dépôts à préavis transférables par chèque détenus dans les banques et les dépôts transférables par chèque détenus dans les sociétés de fiducie ou de prêt hypothécaire, les caisses populaires et les crédit unions (desquels sont retranchés les dépôts de ces institutions) plus les corrections faites pour assurer la continuité des données.*

(2) M1++ consists of M1+ plus non-chequable notice deposits held at chartered banks, trust and mortgage loan companies, credit unions and caisses populaires less interbank non-chequable notice deposits plus continuity adjustments. / *M1++ se définit comme M1+ auquel s'ajoutent les dépôts à préavis non transférables par chèque détenus auprès des banques, des sociétés de fiducie ou de prêt hypothécaire, des caisses populaires et des crédit unions, moins les dépôts interbancaires à préavis non transférables par chèque, plus les corrections faites pour assurer la continuité des données.*

Monthly average or average of month-ends <i>Moyenne mensuelle ou moyenne de fin de mois</i>		CREDIT MEASURES (Millions of dollars) <i>MESURES DU CRÉDIT (En millions de dollars)</i>								BFS Table E2 <i>SBF Tableau E2</i>			
		Consumer credit <i>Crédit à la consommation</i>								Total consumer credit <i>Ensemble du crédit à la consommation</i>			
		Seasonally adjusted <i>Données désaisonnalisées</i>								Unadjusted <i>Données non désaisonnalisées</i>		Seasonally adjusted <i>Données désaisonnalisées</i>	
		Chartered banks <i>Banques à charte</i>	Trust and mortgage loan companies <i>Sociétés de fiducie ou de prêt hypothécaire</i>	Credit unions and caisses populaires <i>Caisses populaires et crédit unions</i>	Life insurance companies <i>Compagnies d'assurance vie</i>	Non-depository credit intermediaries and other institutions <i>Intermédiaires financiers autres que les institutions de dépôt et autres institutions</i>	Special-purpose corporations (securitization) ¹ <i>Sociétés spécialisées (titrisation)¹</i>	Adjustments to consumer credit ¹ <i>Ajustements au crédit à la consommation¹</i>					
B127	B132	B143	B129	B179	B175	B146	B140	B142					
2000	A	118,128	667	15,171	4,617	15,589	30,666	-	184,904	183,949			
	M	119,869	631	15,239	4,621	15,456	31,165	-	186,594	185,877			
	J	120,414	595	15,283	4,624	15,571	31,213	-	187,767	187,182			
	J	120,950	578	15,338	4,567	16,071	31,465	-	188,737	189,020			
	A	121,864	579	15,421	4,448	16,634	31,562	-	190,065	191,024			
	S	122,673	580	15,459	4,331	17,063	31,409	-	191,975	192,390			
	O	124,018	590	15,527	4,279	17,315	31,452	-	193,249	193,788			
	N	124,205	606	15,612	4,290	17,166	32,014	-	193,722	194,628			
	D	124,218	623	15,766	4,300	16,935	32,707	-	195,058	195,092			
2001	J	125,023	655	15,896	4,305	16,875	33,335	-	196,060	196,406			
	F	125,621	697	15,935	4,303	16,814	33,590	-	196,189	197,007			
	M	125,691	740	15,943	4,300	16,662	33,349	-	197,585	195,633			
	A	126,625	728	16,002	4,298	16,819	34,032	-	198,465	197,447			
	M	127,363	658	16,098	4,295	17,127	34,854	-	199,925	199,093			
	J	128,094	588	16,242	4,291	17,371	35,390	-	202,028	201,446			
	J	127,874	551	16,394	4,298	17,540	35,822	-	202,222	202,548			
	A	128,594	548	16,519	4,315	17,686	35,650	-	202,917	203,907			
	S	128,922	545	16,618	4,332	17,854	35,478	-	204,287	204,744			
	O	129,059	551 E	16,808 E	4,346 E	17,821 E	35,574 E	-	204,268 E	204,833 E			
	N	128,937		16,891 E			35,857 E	-					

Monthly average or average of month-ends <i>Moyenne mensuelle ou moyenne de fin de mois</i>		CREDIT MEASURES (Millions of dollars) <i>MESURES DU CRÉDIT (En millions de dollars)</i>								continued <i>suite</i>			
		Residential mortgage credit <i>Crédit hypothécaire à l'habitation</i>								Total residential mortgage credit <i>Ensemble du crédit hypothécaire</i>		Total household credit <i>Ensemble des crédits aux ménages</i>	
		Seasonally adjusted <i>Données désaisonnalisées</i>								Unadjusted <i>Données non désaisonnalisées</i>		Seasonally adjusted <i>Données désaisonnalisées</i>	
		Chartered banks <i>Banques à charte</i>	Trust and mortgage loan companies <i>Sociétés de fiducie ou de prêt hypothécaire</i>	Credit unions and caisses populaires <i>Caisses populaires et crédit unions</i>	Life insurance companies <i>Compagnies d'assurance vie</i>	Pension funds ¹ <i>Caisses de retraite¹</i>	Non-depository credit intermediaries and other financial institutions ¹ <i>Intermédiaires financiers autres que les institutions de dépôt et autres institutions financières¹</i>	NHA mortgage backed securities ¹ <i>Titres hypothécaires garantis en vertu de la LNH¹</i>	Special-purpose corporations (securitization) ¹ <i>Sociétés spécialisées (titrisation)¹</i>				
B982	B983	B943	B984	B940	B993	B941	B929	B938	B942	B151	B166		
2000	A	262,466	5,621	54,940	17,394	8,701	26,026	27,503	21,431	422,893	423,898	607,798	607,848
	M	263,537	5,426	55,119	17,373	8,869	25,897	27,567	20,664	423,803	424,970	610,397	610,847
	J	265,434	5,232	55,340	17,351	9,037	25,782	27,366	20,446	425,905	426,253	613,672	613,435
	J	263,752	5,061	55,585	17,311	9,110	25,669	29,831	20,586	428,008	427,465	616,745	616,485
	A	262,612	4,908	55,836	17,250	9,089	25,569	32,474	20,519	429,401	428,293	619,466	619,317
	S	264,458	4,757	56,091	17,190	9,068	25,475	32,624	20,299	431,223	430,006	623,197	622,396
	O	265,814	4,732	56,291	17,185	9,133	25,400	32,752	20,827	432,235	431,783	625,484	625,571
	N	267,147	4,830	56,425	17,232	9,280	25,357	32,689	20,976	434,127	432,737	627,849	627,365
	D	267,921	4,927	56,494	17,279	9,426	25,308	32,456	20,436	435,043	433,791	630,101	628,884
2001	J	268,963	5,013	56,838	17,265	9,507	25,166	32,146	20,305	435,326	435,928	631,386	632,334
	F	270,909	5,085	57,356	17,194	9,518	24,954	31,804	20,193	435,910	437,331	632,099	634,338
	M	272,549	5,156	57,871	17,122	9,528	24,742	32,129	19,765	437,026	438,565	634,611	634,198
	A	272,641	5,200	58,188	17,072	9,594	24,615	32,514	19,446	438,071	439,133	636,535	636,580
	M	274,510	5,214	58,291	17,047	9,716	24,594	32,197	19,262	440,194	441,403	640,119	640,496
	J	276,282	5,227	58,458	17,022	9,837	24,593	32,881	19,079	443,296	443,628	645,323	645,074
	J	278,646	5,258	58,871	17,003	9,886 E	24,573	33,538	18,882	447,866 E	447,214 E	650,088 E	649,762 E
	A	281,718	5,307	59,555	16,988	9,863 E	24,539	33,187	18,672	451,067 E	449,880 E	653,984 E	653,788 E
	S	285,305	5,355	60,205	16,974	9,841 E	24,512	32,906	18,464	454,909 E	453,606 E	659,195 E	658,350 E
	O	287,547	5,436 E	60,456 E	16,991 E	9,911 E	24,473 E	33,728	18,282 E	456,896 E	456,445 E	661,163 E	661,278 E
	N	289,677		60,611 E				34,389	18,204 E				

(1) Unadjusted / *Données non désaisonnalisées*

Monthly average or average of month-ends <i>Moyenne mensuelle ou moyenne de fin de mois</i>		CREDIT MEASURES (Millions of dollars) <i>MESURES DU CRÉDIT (En millions de dollars)</i>							14		continued <i>suite</i>
		Short-term business credit <i>Crédits à court terme aux entreprises</i>			Chartered bank foreign currency loans to residents ² <i>Prêts en monnaies étrangères des banques à charte aux résidents²</i>		Special-purpose corporations (securitization) <i>Sociétés spécialisées (titrisation)</i>	Bankers' acceptances <i>Acceptations bancaires</i>	Commercial paper issued by non-financial corporations <i>Papier commercial des sociétés non financières</i>	Adjustments to short-term business credit <i>Ajustements aux crédits à court terme aux entreprises</i>	
		Canadian dollar loans <i>Prêts en dollars canadiens</i>		Other institutions <i>Autres institutions</i>							
		Business loans <i>Prêts aux entreprises</i>		Non-depository credit intermediaries <i>Intermédiaires financiers autres que les institutions de dépôt</i>							
		Chartered banks ¹ <i>Banques à charte¹</i>									
		Unadjusted <i>Données non désaisonnalisées</i>	Seasonally adjusted <i>Données désaisonnalisées</i>								
		B2300	B2322	B2333	B2302	B2312	B2330	B2313	B2329	B2316	
2000	A	133,216	131,454	14,680	17,901	27,200	9,614	54,241	23,979	-755	
	M	133,158	131,696	15,028	17,949	27,780	9,938	53,583	24,643	-458	
	J	132,839	132,505	15,377	18,002	28,568	10,273	53,618	24,914	-741	
	J	134,178	133,381	15,174	18,078	28,305	10,568	54,162	24,974	-525	
	A	133,518	133,259	14,425	18,247	27,462	10,822	53,797	25,489	-726	
	S	132,717	132,968	13,684	18,414	27,073	11,082	54,249	26,438	-890	
	O	134,594	134,868	13,460	18,553	27,655	11,383	53,365	27,303	-902	
	N	134,812	136,151	13,746	18,742	28,319	11,728	55,166	28,871	-1,225	
	D	136,165	136,783	14,037	18,922	28,675	12,084	53,835	28,912	-887	
2001	J	135,520	137,428	14,167	19,001	29,681	12,104	53,814	26,566	-789	
	F	136,801	138,001	14,133	19,025	27,439	11,787	55,909	24,747	-1,059	
	M	136,737	136,032	14,098	19,030	27,127	11,478	54,636	22,966	-1,184	
	A	136,553	134,656	14,047	19,076	25,955	11,199	52,613	21,841	-1,164	
	M	135,170	133,574	13,983	19,179	25,479	10,949	52,091	22,115	-1,176	
	J	132,509	132,198	13,922	19,250	24,956	10,704	49,449	21,960	-1,011	
	J	133,462	132,604	13,949	19,434	24,327	10,843	48,692	22,697	-1,014	
	A	131,663	131,461	14,063	19,689	26,746	11,377	49,021	23,707	-1,238	
	S	131,492	131,801	14,175	19,888	29,912	11,937	48,767	23,505	-1,143	
	O	130,813	131,104	14,389E	20,060E	29,249	12,291E	50,364	23,352	-1,210	
	N	127,032	128,370			27,387	12,426E	50,369	23,659	-1,112	

Monthly average or average of month-ends <i>Moyenne mensuelle ou moyenne de fin de mois</i>		CREDIT MEASURES (Millions of dollars) <i>MESURES DU CRÉDIT (En millions de dollars)</i>							continued <i>suite</i>			
		Short term business credit <i>Crédits à court terme aux entreprises</i>			Other business credit <i>Autres crédits aux entreprises</i>			Leasing receivables <i>Créances résultant du crédit-bail</i>				
		Total short-term business credit <i>Ensemble des crédits à court terme aux entreprises</i>			Non-residential mortgages <i>Prêts hypothécaires sur immeubles non résidentiels</i>							
		Unadjusted <i>Données non désaisonnalisées</i>		Seasonally adjusted <i>Données désaisonnalisées</i>	Chartered banks <i>Banques à charte</i>	Trust and mortgage loan companies <i>Sociétés de fiducie ou de prêt hypothécaire</i>	Credit unions and caisses populaires <i>Caisses populaires et crédit unions</i>	Life insurance companies <i>Compagnies d'assurance vie</i>	Non-depository credit intermediaries and other institutions <i>Intermédiaires financiers autres que les institutions de dépôt et autres institutions</i>	Chartered banks <i>Banques à charte</i>	Trust and mortgage loan companies <i>Sociétés de fiducie ou de prêt hypothécaire</i>	Non-depository credit intermediaries <i>Intermédiaires financiers autres que les institutions de dépôt</i>
		B2317	B2324	B2303	B2304	B2305	B2306	B2334	B2308	B2309	B2335	
2000	A	280,075	277,869	15,551	564	7,962	24,482	725	4,595	66	10,943	
	M	281,620	279,020	15,608	551	7,954	24,472	832	4,806	69	10,998	
	J	282,849	281,211	15,658	537	8,054	24,462	938	5,149	72	11,052	
	J	284,915	282,497	15,695	526	8,163	24,455	1,000	5,243	75	11,079	
	A	283,035	281,837	15,701	517	8,169	24,450	1,021	5,319	78	11,080	
	S	282,766	283,176	15,735	508	8,179	24,445	1,041	5,179	81	11,081	
	O	285,410	286,695	15,797	507	8,317	24,386	1,032	5,276	82	11,049	
	N	290,157	291,881	15,990	516	8,530	24,274	994	5,318	83	10,988	
	D	291,743	294,564	15,823	525	8,729	24,162	955	5,393	84	10,926	
2001	J	290,062	294,351	15,631	532	8,873	24,059	950	5,356	85	10,891	
	F	288,782	290,338	15,655	538	8,933	23,970	978	5,382	86	10,885	
	M	284,887	283,373	15,625	545	9,040	23,882	1,005	5,365	88	10,879	
	A	280,121	277,795	15,668	538	9,145	23,858	1,072	5,116	89	10,916	
	M	277,789	275,109	15,555	517	9,214	23,904	1,179	5,086	90	10,997	
	J	271,740	270,147	15,597	496	9,299	23,949	1,285	5,104	90	11,077	
	J	272,391	270,060	15,608	487	9,390	23,954	1,371	5,175	90	11,153	
	A	275,028	273,903	15,475	490	9,477	23,917	1,437	5,377	91	11,226	
	S	278,533	279,120	15,340	493	9,560	23,882	1,501	5,361	91	11,297	
	O	279,308E	280,658E	15,523	498E	9,737E	23,808E	1,504E	5,384	91E	11,300E	
	N	274,723E	276,461E	15,513					5,130			

(1) Excludes reverse repos and loans to non-residents. / *Ne comprend pas les prises en pension ni les prêts à des non-résidents.*

(2) Excludes reverse repos. / *Ne comprend pas les prises en pension.*

Monthly average or average of month-ends <i>Moyenne mensuelle ou moyenne de fin de mois</i>		CREDIT MEASURES (Millions of dollars) <i>MESURES DU CRÉDIT (En millions de dollars)</i>							continued <i>suite</i>	
		Other business credit <i>Autres crédits aux entreprises</i>					Total business credit <i>Ensemble des crédits aux entreprises</i>		Total household and business credit <i>Ensemble des crédits aux ménages et aux entreprises</i>	
		Special-purpose corporations (securitization) <i>Sociétés spécialisées (titrisation)</i>	Bonds and debentures <i>Obligations et débetures</i>	Equity and other <i>Actions et autres</i>	Adjustments to other business credit <i>Ajustements aux autres crédits aux entreprises</i>	Total other business credit <i>Ensemble des autres crédits aux entreprises</i>	Unadjusted <i>Données non désaisonnalisées</i>	Seasonally adjusted <i>Données désaisonnalisées</i>	Unadjusted <i>Données non désaisonnalisées</i>	Seasonally adjusted <i>Données désaisonnalisées</i>
		B2332	B2318	B2319	B2328	B155	B2320	B2325	B2321	B2326
2000	M	7,594	188,045	243,896	-	504,824	786,444	783,844	1,396,841	1,394,691
	J	7,552	189,669	244,820	-	507,963	790,812	789,173	1,404,484	1,402,608
	J	7,590	190,741	245,683	-	510,251	795,166	792,749	1,411,911	1,409,234
	A	7,710	190,495	246,643	-	511,183	794,218	793,020	1,413,684	1,412,336
	S	7,832	190,832	247,737	-	512,650	795,416	795,825	1,418,614	1,418,221
	O	7,966	191,363	249,178	-	514,954	800,364	801,649	1,425,849	1,427,220
	N	8,113	191,643	250,869	-	517,316	807,473	809,197	1,435,322	1,436,562
	D	8,296	191,871	251,899	-	518,662	810,405	813,226	1,440,506	1,442,110
2001	J	8,693	192,834	252,581	-	520,485	810,547	814,836	1,441,933	1,447,170
	F	9,165	194,552	253,308	-	523,452	812,234	813,790	1,444,333	1,448,128
	M	9,536	198,151	253,895	-	528,011	812,898	811,384	1,447,509	1,445,582
	A	9,777	201,083	254,374	-	531,635	811,756	809,430	1,448,291	1,446,010
	M	9,888	206,238	255,306	-	537,971	815,761	813,081	1,455,880	1,453,577
	J	10,001	212,370	256,553	-	545,822	817,562	815,970	1,462,886	1,461,043
	J	9,794	215,043	257,174	-	549,239	821,629	819,299	1,471,717 E	1,469,061 E
	A	9,282	218,799	257,693	-	553,264	828,291	827,167	1,482,275 E	1,480,955 E
	S	8,797	220,593	258,032 R	-	554,946 R	833,479 R	834,066 R	1,492,675E,R	1,492,415E,R
	O	8,600E	221,893	258,325 R	-	556,664E,R	835,972E,R	837,322E,R	1,497,135E,R	1,498,600E,R
	N	8,679E	225,872	259,649 R	-	561,811E,R	836,534E,R	838,273E,R		
	D		229,048	260,978 R						

End of period En fin de période		GOVERNMENT OF CANADA SECURITIES OUTSTANDING (Par Value) ENCOURS DES TITRES DU GOUVERNEMENT CANADIEN (Valeur nominale)							BFS Table G4 SBF Tableau G4			
		Millions of Canadian dollars En millions de dollars canadiens										
		Treasury bills Bons du Trésor	Other direct and guaranteed securities ¹ Autres titres émis ou garantis ¹	Canada Savings Bonds and other retail instruments Obligations d'épargne du Canada et autres titres de placements au détail	Total Total	Held by Détenteurs Bank of Canada Banque du Canada	Government of Canada accounts ² Comptes du gouvernement canadien ²					
						Treasury bills Bons du Trésor	Bonds Obligations	Total Total	Treasury bills Bons du Trésor	Bonds Obligations	Short-term instruments Titres à court terme	Total Total
		B2425		B2408	B2400	B2470	B2471	B2469	B2466	B2467	B2413	B2461
2001	S	84,700	316,061	26,077	426,838	12,264	25,819	38,083	27	6,136	-	6,163
	O	87,500	316,912	25,913	430,325	12,267	25,657	37,923	24	5,626	-	5,650
	N	94,200	322,204	24,177	440,581	12,528	26,852	39,379	3	5,570	-	5,573
	D	95,000	315,370	24,060	434,430	12,838	26,835	39,672	127	5,198R	-	5,325R
2001	D 5	94,200	314,855	24,185	433,240	12,466	25,638	38,103	48	5,258	-	5,306
	12	95,600	315,203	24,116	434,919	12,617	25,938	38,555	46	5,258	-	5,304
	19	95,600	315,202	24,070	434,872	12,712	26,835	39,547	52	5,258	-	5,310
	26	95,000	315,202	24,062	434,264	12,930	26,835	39,764	36R	5,258	-	5,294R
2002	J 2	95,000	315,370	24,046	434,416	12,838	26,835	39,672	127	5,258	-	5,385
	9	92,800	315,369	23,979	432,148	12,446	25,638	38,083	116	5,198	-	5,314
	16	92,800	315,368	23,944	432,112	12,447	25,638	38,085	114	5,198	-	5,312

Changes from the date indicated: Variations par rapport à la date indiquée :

2001	J 17	14,300	-14,212	-2,176	-2,088	2,808	2,100	4,909	37	353	-	390
2002	J 9	-	-1	-36	-36	1	-	1	-2	-	-	-2

End of period En fin de période		GOVERNMENT OF CANADA SECURITIES OUTSTANDING (Par Value) ENCOURS DES TITRES DU GOUVERNEMENT CANADIEN (Valeur nominale)				Average of Wednesdays and Wednesday Moyenne mensuelle des mercredis ou données du mercredi	GOVERNMENT OF CANADA CANADIAN DOLLAR DEPOSITS DÉPÔTS EN DOLLARS CANADIENS DU GOUVERNEMENT CANADIEN			
		Millions of Canadian dollars En millions de dollars canadiens				Millions of dollars En millions de dollars				
		Held by Détenteurs General Public Public				Held at Détenteurs Bank of Canada Banque du Canada				
		Treasury bills Bons du Trésor	Marketable bonds and notes Obligations et billets négociables	Canada Savings Bonds and other retail instruments Obligations d'épargne du Canada et autres titres de placement au détail	Total Total	LVTS Participants Participants au STPGV		Total Total		
		B2477	B2478	B2408	B2475	B54 B113718	B2523			
2001	S	72,409	284,105	26,077	382,592	2001 S	1,247	3,376	4,623	
	O	75,209	285,629	25,913	386,751	O	1,497	4,969	6,466	
	N	81,669	289,783	24,177	395,629	N	2,321	6,623	8,944	
	D	82,035	283,337R	24,060	389,432R	D	1,976	3,375	5,350	
2001	D 5	81,686	283,960	24,185	389,831	2001 D 5	1,937	2,029	3,966	
	12	82,937	284,007	24,116	391,060	12	2,155	4,603	6,758	
	19	82,836	283,109	24,070	390,015	19	2,477	4,647	7,124	
	26	82,034R	283,109	24,062	389,205R	26	1,333	2,220	3,553	
2002	J 2	82,035	283,277	24,046	389,358	2002 J 2	1,592	4,909	6,501	
	9	80,238	284,534	23,979	388,751	9	1,594	5,224	6,818	
	16	80,239	284,533	23,944	388,716	16	2,339	5,213	7,552	

Changes from the date indicated: Variations par rapport à la date indiquée :

2001	J 17	11,455	-16,666	-2,176	-7,387	2001 J 17	1,905	-5,077	-3,172
2002	J 9	1	-1	-36	-36	2002 J 9	745	-11	734

(1) Includes securities denominated in foreign currency (excluding U.S. -pay "Canada Bills").

Comprend les titres libellés en monnaies étrangères (à l'exclusion des « bons du Canada » en dollars É.-U.).

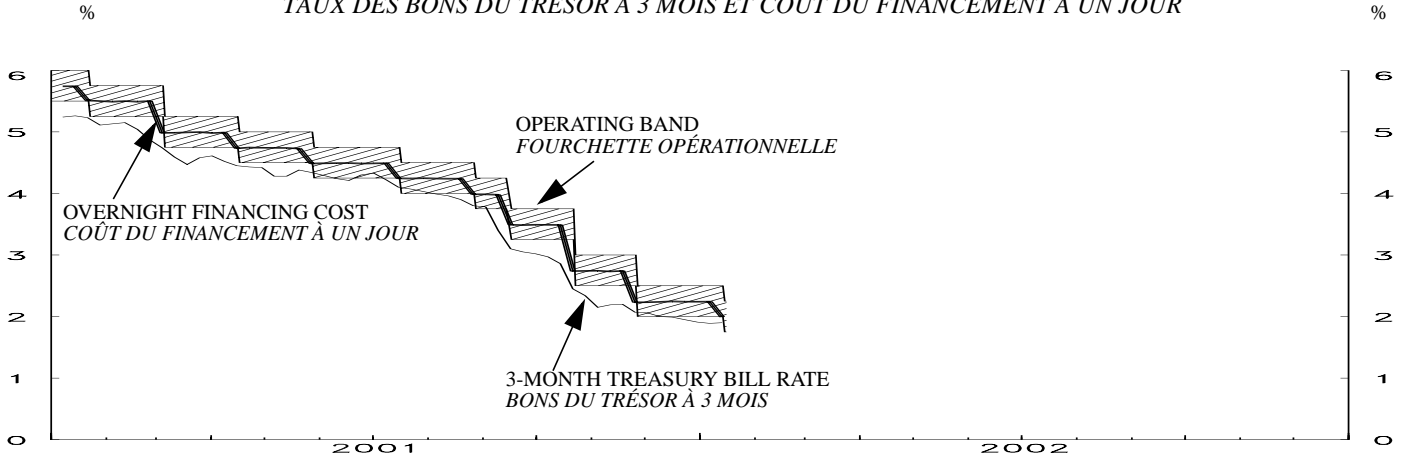
(2) Includes Government of Canada Accounts held at the Bank of Canada, plus non-market bonds held by the Canada Pension Plan.

Comprend les comptes du gouvernement canadien à la Banque du Canada et les titres non négociables détenus par le Régime de pensions du Canada.

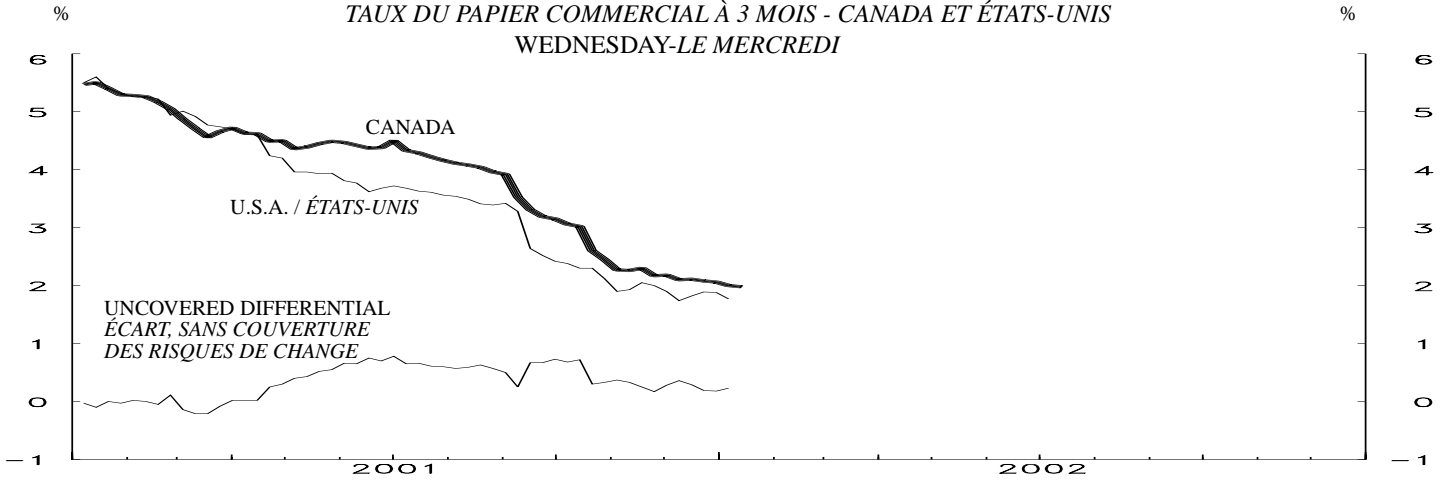
Month	NET NEW SECURITIES ISSUES PLACED IN CANADA AND ABROAD (Millions of Canadian dollars, par value)													BFS Table F4
Mois	ÉMISSIONS NETTES DE TITRES PLACÉS AU CANADA ET À L'ÉTRANGER (En millions de dollars canadiens, valeur nominale)													SBF Tableau F4
	Government of Canada bonds <i>Obligations du gouvernement canadien</i>	Provincial bonds <i>Obligations des provinces</i>	Municipal bonds <i>Obligations des municipalités</i>	Corporations <i>Sociétés</i>	Preferred <i>Bonds and common stocks</i>	Other institutions and foreign borrowers <i>Autres institutions et emprunteurs étrangers ordinaires</i>	Term <i>NHA Titres hypothécaires garantis en vertu de la LHN</i>	Securitizations <i>Titrisation à terme</i>	Total <i>Total</i>	Treasury bills and other short-term instruments <i>Bons du Trésor et autres titres à court terme</i>	Total <i>Total</i>	Canadian dollar bankers' acceptances <i>Acceptations bancaires en dollars canadiens</i>	Total net new issues <i>Ensemble des émissions nettes</i>	
	B3045(Q)	B3048(Q)	B3051(Q)	B3054(Q)	B3104(Q)	B3063(Q)	B3169(Q)	B3170(Q)	B3101(Q)	B3161(Q)	B3162(Q)	B3105(Q)	B3108(Q)	B3100(Q)
2000	M -8,108	-2,693	40	1,539	4,529	-	-176	1,197	-3,672	8,913	101	836	-1,000	20,401
	A 1,338	-1,855	53	2,636	2,018	-	295	-62	4,423	-7,710		1,515	128	
	M 998	1,051	-132	1,305	2,036	-9	-168	195	5,276	-965		781	-178	
	J 3,640	3,188	-113	4,217	1,259	-7	-232	844	12,796	-3,247	2,930	898	243	16,891
	J -3,257	-227	-31	12	1,609	-	5,161	53	3,320	-4,392		-2,456	1,588	
	A 4,633	1,916	129	-419	1,194	-	124	-64	7,513	2,085		2,039	-20	
	S -5,084	1,600	-14	61	1,197	-	177	274	-1,789	-6,898	-1,878	3,045	-1,291	866
	O 3,662	-2,475	28	1,526	1,796	-21	79	527	5,122	-320		427	2,465	
	N 6,082	26	-8	660	1,732	-18	-206	270	8,538	-353		2,864	-1,593	
	D -7,628	-1,851	-62	-686	2,041	-	-259	238	-8,207	303	317	-812	-518	8,235
2001	J 1,550	290	-21	3,111	865	-	-361	-32	5,402	1,403		-1,752	2,143	
	F 1,903	150	-55	1,125	648	-20	-324	44	3,471	1,989		-1,131	222	
	M -10,084	-1,998	-342	6,174	1,790	-50	974	283	-3,253	8,174	-2,125	-2,974	-3,371	8,197
	A 754	1,045	-62	1,688	829	-	-204	311	4,361	-1,175		-1,655	1,650	
	M -1,901	-222	33	10,994	1,499	-20	-430	187	10,140	1,125		1,974	-2,892	
	J -3,391	771	-229	1,539	2,021	-	1,799	1,532	4,042	-5,085	496	-1,999R	-2,246	8,735R
	J 325	-431	126	5,628	684	-	-486	-50	5,796	-1,876		2,090R	912	
	A 4,770	-668	-77	5,074	810	-	-216	-29	9,664	1,495		-1,896R	814	
	S -8,518	1,278	-24	-1,152	433R	-	-347	300	-8,030R	-499	1,754	-51R	-1,925	8,249R
	O 687	-2,165	-105	11,157	1,993	-	1,991	-1,130R	12,428R	3,204		-40R	3,048	
	N 3,557	143	-153	6,384	2,643R	-	-669	288	12,193	6,229		-701		
	D -7,118	-505		1,631	2,370R	-				385				

End of period	CORPORATE SHORT-TERM PAPER OUTSTANDING										BFS Table F2
En fin de période	ENCOURS DES EFFETS À COURT TERME DES SOCIÉTÉS										SBF Tableau F2
	Millions of Canadian dollars										
	En millions de dollars canadiens										
	Commercial Paper				Canadian dollar bankers' acceptances	Total corporate short-term paper	Treasury bills and other short-term paper	Total treasury bills and other short-term paper	Commercial paper issued by foreign corporations		
	Papier commercial				acceptances bancaires en dollars canadiens	Papier à court terme émis par les sociétés	Bons du Trésor et autres effets à court terme	Ensemble des bons du Trésor et autres effets à court terme	Papier commercial des sociétés étrangères		
	Total	Of which: Paper issued by non financial corporations	Of which: Securities	Of which: U.S. dollars	Dont : <i>Papier des sociétés non financières</i>	Dont : <i>Titrisation</i>	Dont : <i>Papier des sociétés non financières</i>	Dont : <i>Titrisation</i>	Dont : <i>Papier des sociétés non financières</i>	Dont : <i>Titrisation</i>	
	B15009	B15020	B15024	B15025	B15011	B15014	B15021	B15022	B15023	B15026	
2000	F 122,262	24,307	55,543	13,879	51,693	173,955	15,735			537	
	M 123,098	23,451	56,686	12,075	50,693	173,791	16,603	175	190,569	937	
	A 124,613	24,506	55,949	12,836	50,821	175,434	18,803			1,185	
	M 125,394	24,779	55,224	13,437	50,643	176,037	18,006			1,421	
	J 126,292	25,049	56,266	15,745	50,886	177,178	19,544	164	196,886	1,599	
	J 123,836	24,899	55,749	14,478	52,474	176,310	18,751			1,478	
	A 125,875	26,079	55,384	14,120	52,454	178,329	14,999			1,835	
	S 128,920	26,796	56,699	14,463	51,163	180,083	17,572	258	197,913	1,810	
	O 129,347	27,810	57,867	15,210	53,628	182,975	17,478			1,920	
	N 132,211	29,932	59,277	15,804	52,035	184,246	18,504			1,871	
	D 131,399	27,892	60,323	15,309	51,517	182,916	17,994	152	201,063	2,028	
2001	J 129,647	25,239	60,829	16,180	53,660	183,307	17,489			1,820	
	F 128,516	24,255	61,287	15,948	53,882	182,398	16,572			1,845	
	M 125,542	21,676	62,009	13,880	50,511	176,053	15,872	150	192,075	1,917	
	A 123,887	22,005	60,493	15,162	52,161	176,048	16,293			1,940	
	M 125,861	22,225	61,407	15,241	49,269	175,130	17,082			2,277	
	J 123,862R	21,694	60,221R	14,622R	47,023	170,885R	16,345	173	187,402R	2,489	
	J 125,952R	23,699	60,457R	14,795R	47,935	173,887R	18,974			2,650	
	A 124,056R	23,714	59,869R	14,162	48,749	172,805R	16,967			2,347	
	S 124,005	23,296	58,846	13,477	46,824	170,829	18,105	166	189,100	2,036	
	O 123,965R	23,407	58,719R	14,179R	49,872	173,837R	17,388			2,462	
	N 123,264	23,910	59,295	13,140			17,567			2,312	

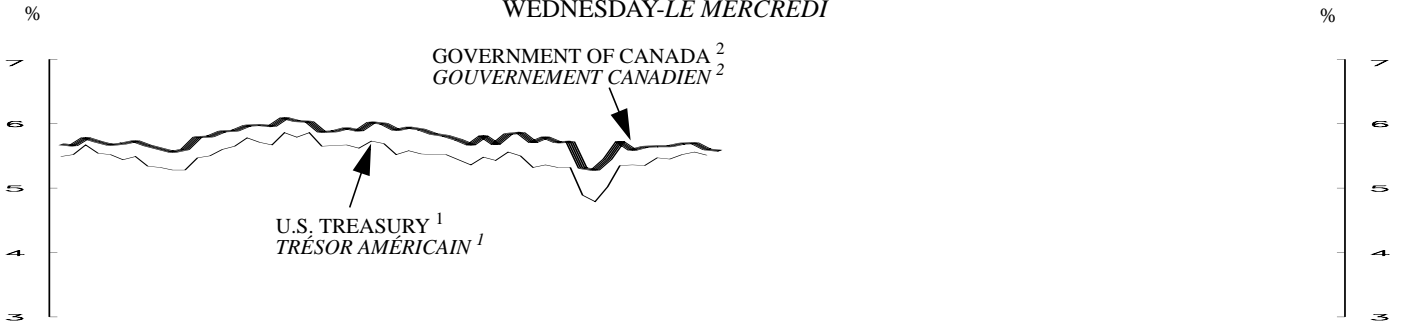
3-MONTH TREASURY BILL RATE AND OVERNIGHT FINANCING COST
 TAUX DES BONS DU TRÉSOR À 3 MOIS ET COÛT DU FINANCEMENT À UN JOUR



CANADA- U.S. 3-MONTH COMMERCIAL PAPER RATE
 TAUX DU PAPIER COMMERCIAL À 3 MOIS - CANADA ET ÉTATS-UNIS
 WEDNESDAY-LE MERCREDI



CANADA- U.S. GOVERNMENT LONG-TERM BOND YIELDS
 OBLIGATIONS À LONG TERME DES GOUVERNEMENTS CANADIEN ET AMÉRICAIN
 WEDNESDAY-LE MERCREDI



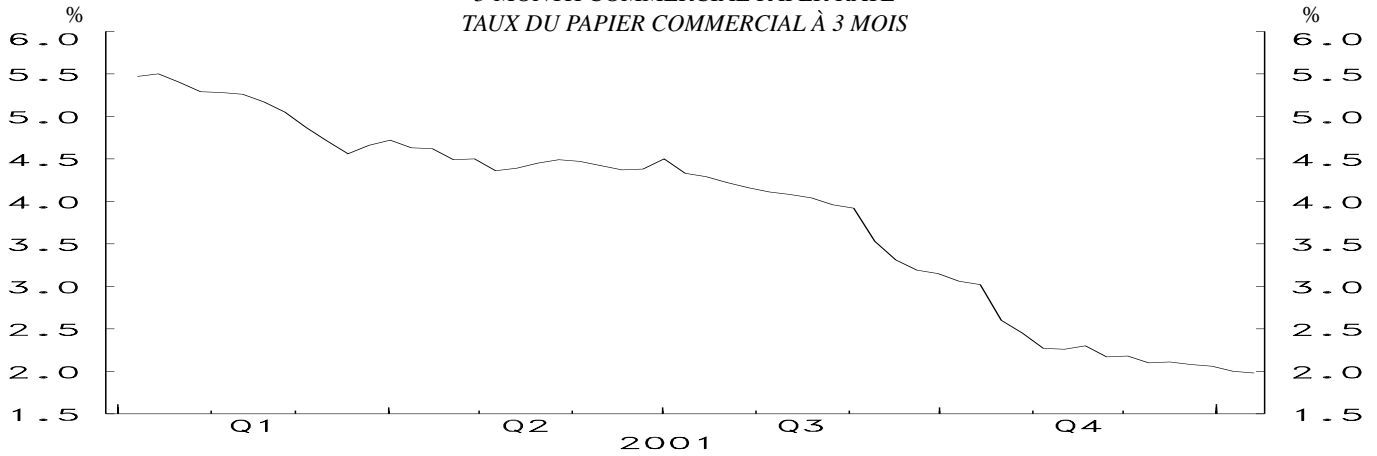
UNCOVERED DIFFERENTIAL
 ÉCART, SANS COUVERTURE DES RISQUES DE CHANGE



1. STARTING FEBRUARY 14, 2001, 5 3/8% 15/02/2031 / À PARTIR DU 14 FÉVRIER 2001, 5 3/8% 15/02/2031
 2. STARTING MAY 3, 2000, 5 3/4% 01/06/2029. / À PARTIR DU 3 MAI 2000, 5 3/4 % 01/06/2029.

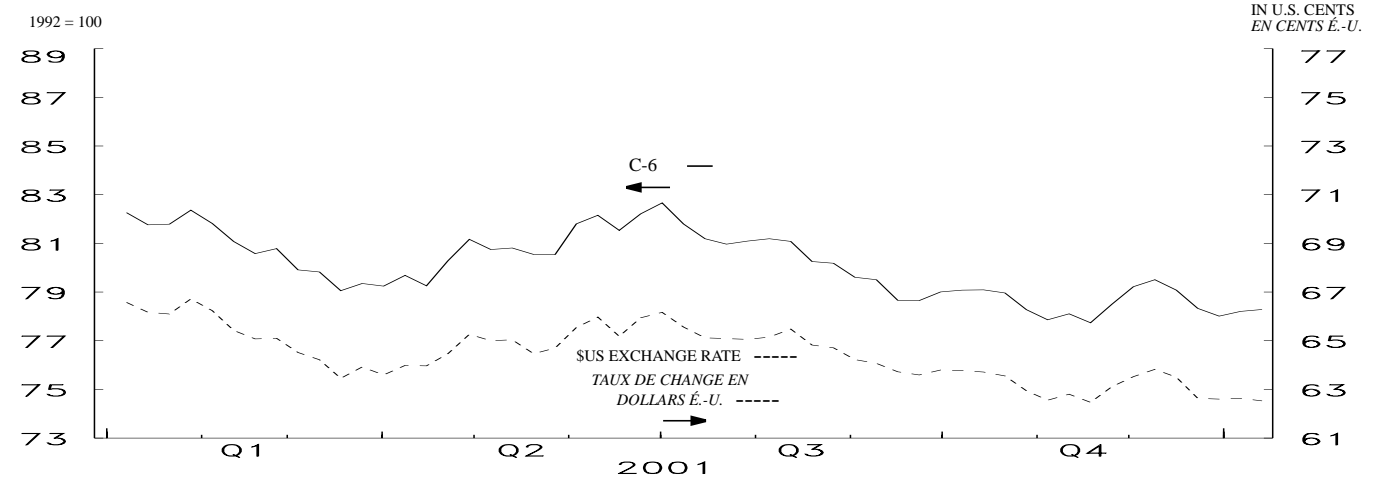
MONETARY CONDITIONS INDEX / INDICE DES CONDITIONS MONÉTAIRES
WEDNESDAY / LE MERCREDI

3-MONTH COMMERCIAL PAPER RATE
TAUX DU PAPIER COMMERCIAL À 3 MOIS



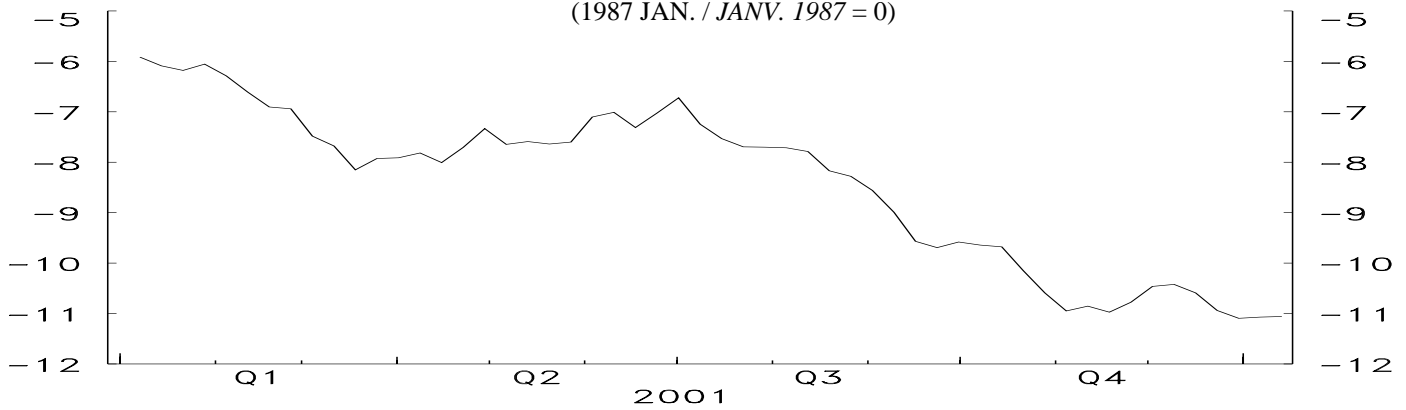
C-6 EXCHANGE RATE INDEX AND \$U.S. EXCHANGE RATE

TAUX DE CHANGE DU DOLLAR CANADIEN PAR RAPPORT AUX MONNAIES COMPOSANT L'INDICE C-6 ET AU DOLLAR É.-U.



MONETARY CONDITIONS INDEX
INDICE DES CONDITIONS MONÉTAIRES

(1987 JAN. / JANV. 1987 = 0)

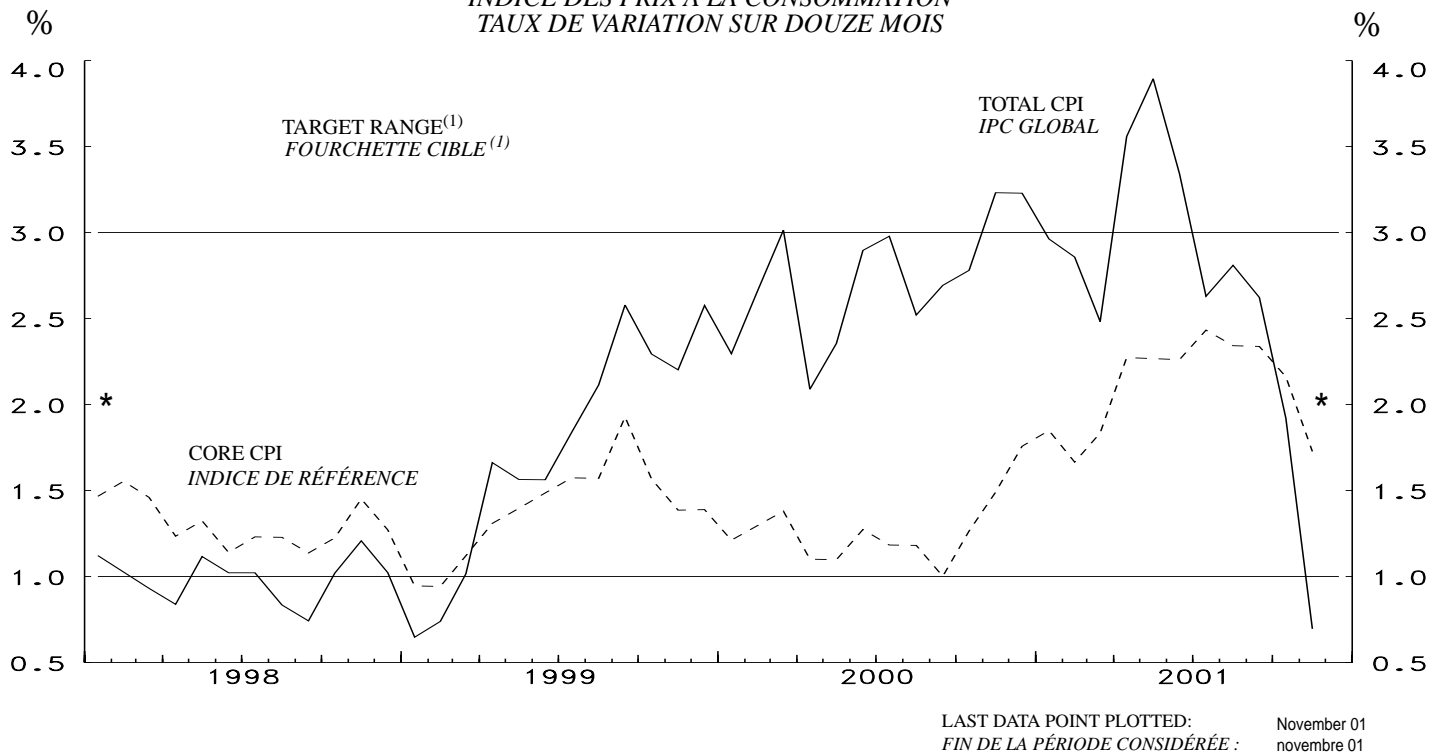


LAST DATA POINT PLOTTED: 16-Jan-02
FIN DE LA PÉRIODE CONSIDÉRÉE: 16-jan-02

NOTE: THE MONETARY CONDITIONS INDEX IS A WEIGHTED SUM OF THE CHANGES IN THE 3-MONTH COMMERCIAL PAPER RATE AND THE C-6 TRADE-WEIGHTED EXCHANGE RATE (SEE TECHNICAL NOTE IN THE WINTER 1998-1999 ISSUE OF THE BANK OF CANADA REVIEW, PAGES 125 AND 126) FROM JANUARY 1987. THE INDEX IS CALCULATED AS THE CHANGE IN THE INTEREST RATE PLUS ONE-THIRD OF THE PERCENTAGE CHANGE IN THE EXCHANGE RATE. THE BANK DOES NOT TRY TO MAINTAIN A PRECISE MCI LEVEL IN THE SHORT RUN. SEE *MONETARY POLICY REPORT*, MAY 1995, P.14.

NOTA : L'INDICE DES CONDITIONS MONÉTAIRES (L'ICM) EST UNE SOMME PONDÉRÉE DES VARIATIONS ENREGISTRÉES DEPUIS JANVIER 1987 PAR LE TAUX DU PAPIER COMMERCIAL À 3 MOIS ET LE TAUX DE CHANGE DU DOLLAR CANADIEN PAR RAPPORT AUX MONNAIES COMPOSANT L'INDICE C-6 (VOIR LA NOTE TECHNIQUE PUBLIÉE DANS LA LIVRAISON DE L'HIVER 1998-1999 DE LA REVUE DE LA BANQUE DU CANADA, PAGES 125 ET 126) PONDÉRÉ EN FONCTION DES ÉCHANGES COMMERCIAUX. ON OBTIENT L'ICM EN ADDITIONNANT LA VARIATION DU TAUX D'INTÉRÊT ET LE TIERS DE LA VARIATION, ÉTABLIE EN POURCENTAGE, DU TAUX DE CHANGE. LA BANQUE NE S'EFFORCE PAS, AU JOUR LE JOUR, DE MAINTENIR L'ICM À UN NIVEAU PRÉCIS. VOIR LE RAPPORT SUR LA POLITIQUE MONÉTAIRE, MAI 1995, P. 15.

CONSUMER PRICE INDEX
YEAR-OVER-YEAR PERCENTAGE CHANGE
INDICE DES PRIX À LA CONSOMMATION
TAUX DE VARIATION SUR DOUZE MOIS



* Inflation - control target / * Cible de maîtrise de l'inflation

(1) Note: Although the target is expressed in terms of the total CPI, the Bank of Canada bases its policy actions on a core measure of the CPI that excludes the eight most volatile components (fruits, vegetables, gasoline, fuel oil, natural gas, mortgage interest, inter-city transportation and tobacco products) as well as the effect of indirect taxes on the remaining components.

Bien que la cible soit exprimée en fonction de l'IPC global, la Banque du Canada fonde ses décisions de politique monétaire sur un indice de référence qui exclut de l'IPC les huit composantes les plus volatiles (fruits, légumes, essence, mazout, gaz naturel, intérêts hypothécaires, transport interurbain et produits du tabac) ainsi que l'effet des impôts indirects sur les autres composantes.

CONSUMER PRICE INDEX INDICE DES PRIX À LA CONSOMMATION							MONETARY CONDITIONS INDEX INDICE DES CONDITIONS MONÉTAIRES				
Month Mois	Total CPI IPC global		Percentage (y/y) (unadjusted) Taux de variation (a/a) (données non désaisonnalisées)				Wednesday Le mercredi	3-Month prime corporate paper rate Taux du papier de premier choix des sociétés non financières à 3 mois	Canadian dollar index against C-6 currencies Indice C-6 des cours du dollar canadien	Monetary conditions index Indice des conditions monétaires	
	Unadjusted Données non désai- sonnalisées	Seasonally adjusted Données désaisonna- lisées	Total CPI IPC global	Core CPI Indice de référence	Alternative measures of trend inflation Autres mesures de l'inflation tendancielle						
	P100000	P119500			CPIXFET IPCHAEI	CPIW IPCP B3319		B113858	B113929		
2000	A	112.4	112.4	2.1	1.1	1.2	1.3	2001 S 19	3.31	78.66	-9.57
	M	113.0	112.7	2.4	1.1	1.3	1.4		3.19	78.65	-9.69
	J	113.7	113.3	2.9	1.3	1.4	1.6				
	J	114.1	113.6	3.0	1.2	1.5	1.7	O 3	3.15	79.00	-9.58
	A	113.9	113.6	2.5	1.2	1.5	1.6		3.06	79.08	-9.64
	S	114.4	114.1	2.7	1.0	1.3	1.5		3.02	79.09	-9.68
	O	114.6	114.3	2.8	1.3	1.5	1.6		2.60	78.96	-10.15
	N	115.0	114.8	3.2	1.5	1.8	1.8		2.45	78.28	-10.59
	D	115.1	115.2	3.2	1.8	1.9	2.0				
2001	J	114.7	114.9	3.0	1.8	2.0	2.0	N 7	2.27	77.86	-10.95
	F	115.2	115.3	2.9	1.7	2.0	1.9		2.26	78.11	-10.85
	M	115.6	115.5	2.5	1.8	1.7	1.9		2.30	77.74	-10.97
	A	116.4	116.3	3.6	2.3	1.9	2.4		2.17	78.50	-10.78
	M	117.4	116.9	3.9	2.3	2.0	2.5	D 5	2.18	79.22	-10.46
	J	117.5	116.9	3.3	2.3	1.9	2.4		2.10	79.51	-10.42
	J	117.1	116.7	2.6	2.4	2.1	2.4		2.11	79.08	-10.59
	A	117.1	116.9	2.8	2.3	2.1	2.3		2.08	78.33	-10.94
	S	117.4	117.0	2.6	2.3	2.0	2.3				
	O	116.8	116.7	1.9	2.2	1.8	2.1	2002 J 2	2.06	78.01	-11.09
	N	115.8	116.0	0.7	1.7	1.5	1.7		2.00	78.21	-11.07
									1.98	78.28	-11.06

Core CPI: The CPI excluding the eight most volatile components (fruits, vegetables, gasoline, fuel oil, natural gas, mortgage interest, inter-city transportation and tobacco products) as well as the effect of indirect taxes on the remaining components. CANSIM identifier for this series (in level terms) is B3328. / La Banque utilise comme indice de référence l'IPC qui exclut les huit composantes les plus volatiles (fruits, légumes, essence, mazout, gaz naturel, intérêts hypothécaires, transport interurbain et produits du tabac) ainsi que l'effet des impôts indirects sur les autres composantes. Le numéro d'identification de Cansim applicable à cette série (données exprimées en valeur absolue) est le B3328.

CPIXFET: The CPI excluding food, energy and the effect of indirect taxes. / IPCHAEI : IPC hors alimentation, énergie et effet des impôts indirects

CPIW: In this measure, each component of the total CPI is multiplied by an additional weight that is inversely proportional to the component's volatility, so that the more volatile the component the less it influences the overall index. / Dans l'IPC, chacune des composantes de l'IPC global est multipliée par une pondération additionnelle qui est inversement proportionnelle à la variabilité de la composante, afin que les plus volatiles d'entre elles influencent moins l'évolution de l'indice global.