



FOR IMMEDIATE RELEASE
POUR PUBLICATION IMMÉDIATE

March 1, 2002
le 1 mars 2002

CONTENTS
TABLE DES MATIÈRES

<u>Page</u> <u>Page</u>		<u>Table</u> ¹ <u>Tableau</u> ¹
* 3	Bank of Canada: assets and liabilities / <i>Banque du Canada : actif et passif</i>	B2
4, 5	Chartered bank assets / <i>Actif des banques à charte</i>	C1
5, 6	Chartered bank liabilities / <i>Passif des banques à charte</i>	C2
7	Selected seasonally adjusted series: Chartered bank assets and liabilities <i>Quelques statistiques bancaires désaisonnalisées : Avoirs et engagements des banques à charte</i>	C8
* 7	Positions of the Directly Clearing members of the Canadian Payments Association <i>Positions des adhérents de l'Association canadienne des paiements</i>	B3
* 7	Bank of Canada buy-back transactions <i>Opérations à réméré de la Banque du Canada</i>	B3
* 8, 9, 10	Financial market statistics / <i>Statistiques du marché financier</i>	F1
* 10	Exchange rates / <i>Cours du change</i>	I1
11, 12	Monetary aggregates / <i>Agrégats monétaires</i>	E1
13, 14, 15	Credit measures / <i>Mesures du crédit</i>	E2
* 16	Government of Canada securities outstanding / <i>Encours des titres du gouvernement canadien</i>	G4
* 16	Government of Canada deposits / <i>Dépôts du gouvernement canadien</i>	
17	Net new securities issues placed in Canada and abroad <i>Émissions nettes de titres placés au Canada et à l'étranger</i>	F4
* 17	Corporate short-term paper outstanding / <i>Encours des effets à court terme des sociétés</i>	F2
* 18, 19	Charts: interest rates, exchange rates and monetary conditions index <i>Graphiques : taux d'intérêt, cours du change et indice des conditions monétaires</i>	
* 20	Consumer Price Index and monetary conditions index <i>Indice des prix à la consommation et indice des conditions monétaires</i>	

The *Weekly Financial Statistics* publication (including a schedule for the release of data) and information on the Bank of Canada are available on the Internet at the Bank of Canada Web site: www.bank-banque-canada.ca. For information on the contents of the *Weekly Financial Statistics* contact Maureen Tootle (613) 782-7333 or wfsmail@bank-banque-canada.ca

On peut consulter le Bulletin hebdomadaire de statistiques financières (y compris le calendrier des dates de publication des données) et obtenir des renseignements sur la Banque du Canada dans Internet (site Web) à l'adresse suivante : www.bank-banque-canada.ca. Pour en savoir plus sur le contenu du Bulletin hebdomadaire de statistiques financières, prière de communiquer avec Maureen Tootle au (613) 782-7333 ou à l'adresse électronique wfsmail@bank-banque-canada.ca

Data in this package are unadjusted unless otherwise stated / *À moins d'indication contraire, les données de cette publication n'ont pas été désaisonnalisées.*

For all Wednesday series, in the event a holiday falls on a Wednesday, data for the preceding business day will be shown.

Si un jour férié tombe un mercredi, ce sont les séries du jour ouvrable précédent qui sont présentées.

"R" revised / *révisé*

* New information this week. / *Nouvelles données de cette semaine*

(1) Refers to the corresponding *Bank of Canada Banking and Financial Statistics* tables and footnotes. / *Renvoie à la note ou au tableau correspondant dans les Statistiques bancaires et financières de la Banque du Canada.*

***** Note to Users *****

Effective February 20, 2002 the long-term U.S. Treasuries constant maturity interest rate (located on page 9 and also in the graph on page 18) was discontinued and replaced with a 10 year U.S. Treasuries constant maturity.

***** Avis aux Utilisateurs *****

Le 20 février 2002, la série chronologique se rapportant au taux des obligations du Trésor américain à échéance fixe à long terme (figurant à la page 9 et dans le graphique de la page 18) a été interrompue et remplacée par celle des obligations du Trésor américain à échéance fixe de dix ans.

Subscriptions or copies of Bank of Canada publications may be obtained from: Publications Distribution Section, Bank of Canada, Communications Services, Ottawa, Ontario, Canada K1A 0G9. Remittances in CANADIAN DOLLARS should be made payable to the Bank of Canada. For further information, please call (613) 782-8248.

Pour s'abonner aux publications de la Banque du Canada ou en obtenir des exemplaires, il suffit de s'adresser au Service de diffusion des publications, Banque du Canada, Services de communication, Ottawa, Ontario, CANADA K1A 0G9. Les paiements doivent être libellés EN DOLLARS CANADIENS et faits à l'ordre de la Banque du Canada. Pour de plus amples renseignements, composer le (613) 782-8248.

Regular subscription	Abonnement ordinaire
Delivery in Canada by mail or at Bank of Canada Regional Offices \$55.00	<i>Livraison au Canada par la poste ou aux bureaux régionaux de la Banque du Canada</i> 55,00 \$
Delivery to the United States \$70.00	<i>Livraison aux États-Unis</i> 70,00 \$
Delivery to all other countries \$110.00	<i>Livraison dans les autres pays</i> 110,00 \$
Library subscription *	Abonnement pour bibliothèques *
Delivery in Canada \$45.00	<i>Livraison au Canada</i> 45,00 \$
Delivery to the United States \$55.00	<i>Livraison aux États-Unis</i> 55,00 \$
Delivery to all other countries \$85.00	<i>Livraison dans les autres pays</i> 85,00 \$
Single copies	Achats à l'exemplaire
Delivered by mail \$2.00	<i>Livraison par la poste</i> 2,00 \$
Picked up at Bank of Canada Regional Offices \$1.25	<i>Aux bureaux régionaux de la Banque du Canada</i> 1,25 \$
<ul style="list-style-type: none"> All Canadian orders and subscriptions must add 7% GST and PST where applicable. 	<ul style="list-style-type: none"> <i>Ajouter au montant de tous les abonnements et commandes en provenance du Canada 7 % pour la TPS et la taxe de vente provinciale, s'il y a lieu.</i>
<ul style="list-style-type: none"> Back copies of the WEEKLY FINANCIAL STATISTICS will not be available. 	<ul style="list-style-type: none"> <i>Les anciens numéros du BULLETIN ne sont pas disponibles.</i>
<ul style="list-style-type: none"> * Rates for Canadian governmental and public libraries and libraries of Canadian and foreign educational institutions. 	<ul style="list-style-type: none"> <i>Tarif pour les bibliothèques des divers ordres de gouvernement au Canada, les bibliothèques publiques et les bibliothèques des établissements d'enseignement canadiens et étrangers.</i>

Contents may be reproduced or referred to provided that the Weekly Financial Statistics with its date, is specifically quoted as the source.

Reproduction autorisée à condition que la source—Bulletin hebdomadaire de statistiques financières—et la date soient formellement indiquée.

Average of Wednesdays and Wednesday		BANK OF CANADA: ASSETS AND LIABILITIES (Millions of dollars) ¹ <i>BANQUE DU CANADA : ACTIF ET PASSIF (En millions de dollars)¹</i>									BFS Table B2 SBF Tableau B2
Moyenne mensuelle des mercredis ou données du mercredi		Assets <i>Actif</i>			Advances <i>Avances</i>	Other investments ² <i>Autres placements²</i>	Foreign currency deposits <i>Dépôts en monnaies étrangères</i>	All other assets <i>Autres éléments de l'actif</i>	Total	Total	
		Government of Canada direct and guaranteed securities <i>Titres émis ou garantis par le gouvernement canadien</i>									
		Treasury bills (amortized value) <i>Bons du Trésor (valeur après amortissement)</i>	Other <i>Autres</i>	Total					Of which: Held under purchase and resale agreements ³ <i>Dont : Des effets pris en pension³</i>	Total	
			3 years and under <i>3 ans ou moins</i>	Over 3 years <i>Plus de 3 ans</i>							
		B3 B113702	B5 B113704	B6 B113705	B2 B113701	B16 B113724	B7/B14 B113706/B113711	B15 B113712	B17 B113725	B8 B113713	B1 B113700
2001	N	12,251	9,170	16,816	38,237	334	3	335	834	-	39,742
	D	12,495	8,800	16,977	38,272	394	431	368	1,256	791	40,722
2002	J	12,322	8,800	17,100	38,222	569	100	347	891	282	40,128
	F	11,914	8,677	17,747	38,338	417	3	329	705	-	39,790
2002	J	2 12,608	8,800	16,977	38,384	822	432	414	1,957	1,411	42,008
		9 12,318	8,800	16,976	38,094	547	57	328	577	-	39,603
		16 12,327	8,800	16,976	38,103	467	3	331	608	-	39,511
		23 12,173	8,800	17,286	38,259	503	3	334	640	-	39,740
		30 12,184	8,800	17,286	38,270	504	3	329	672	-	39,778
	F	6 11,974	8,677	17,286	37,936	381	3	333	680	-	39,334
		13 12,009	8,677	17,656	38,342	390	3	328	690	-	39,752
		20 11,821	8,677	18,023	38,521	388	3	323	706	-	39,940
		27 11,852	8,677	18,023	38,551	509	3	330	742	-	40,135

Changes from the date indicated: / Variations par rapport à la date indiquée :

2001	F	28	1,944	293	2,133	4,368	-727	-	22	-4	-	3,660
2002	F	20	31	-	-	30	121	-	7	36	-	195

Average of Wednesdays and Wednesday		BANK OF CANADA: ASSETS AND LIABILITIES (Millions of dollars) <i>BANQUE DU CANADA : ACTIF ET PASSIF (En millions de dollars)</i>									continued suite
Moyenne mensuelle des mercredis ou données du mercredi		Liabilities <i>Passif</i>			Canadian dollar deposits <i>Dépôts en dollars canadiens</i>	Chartered banks <i>Banques à charte</i>	Other members of the Canadian Payments Association <i>Autres membres de l'Association canadienne des paiements</i>	Other <i>Autres</i>	Foreign currency liabilities <i>Engagements en monnaies étrangères</i>	All other liabilities <i>Autres éléments du passif</i>	Total
		Notes in circulation ⁴ <i>Billets en circulation⁴</i>			Government of Canada <i>Gouvernement canadien</i>						Total
		B51 B113715	B54 B113718	B55 B113719	B59 B113723	B56 B113720	B57 B113721	B58 B113722	B50 B113714		
2001	N	36,264	2,321	370	25	250	158	355	39,742		
	D	37,503	1,976	459	48	258	198	279	40,722		
2002	J	36,618	2,154	643	53	301	175	183	40,128		
	F	35,900	2,673	434	33	267	156	327	39,790		
2002	J	2 38,559	1,592	954	169	354	242	139	42,008		
		9 36,802	1,594	573	18	318	157	142	39,603		
		16 36,048	2,339	496	19	275	159	175	39,511		
		23 35,775	2,749	519	31	290	161	215	39,740		
		30 35,909	2,493	674	29	269	158	246	39,778		
	F	6 35,988	2,216	419	10	266	161	274	39,334		
		13 35,883	2,695	417	22	267	156	311	39,752		
		20 35,805	2,934	360	77	268	151	346	39,940		
		27 35,925	2,848	541	22	267	156	376	40,135		

Changes from the date indicated: / Variations par rapport à la date indiquée :

2001	F	28	2,103	2,431	-870	-1	-6	14	-12	3,660
2002	F	20	120	-86	181	-55	-1	5	30	195

- (1) Net amount of uncompleted securities transactions (excluding SPRA and SRA) with dealers and banks in Canada has a potential cash reserve effect of \$- millions in the latest week. / Le montant net des opérations sur titres non encore liquidées (à l'exclusion des prises en pension spéciales et des cessions en pension) avec les courtiers en valeurs mobilières et les banques au Canada a une incidence virtuelle de - millions de dollars sur les réserves-encaisse de la dernière semaine.
- (2) Other investments comprise mainly holdings of U.S. dollar denominated securities and direct purchases of one-month bankers' acceptances. / Les autres placements comprennent principalement les titres libellés en dollars É.-U. et des achats directs d'acceptations bancaires à un mois.
- (3) Included in all other assets. Prior to November 10, 1999 included in Government of Canada direct and guaranteed securities. / Inclus dans Autres éléments de l'actif. Avant le 10 novembre 1999, était inclus dans Titres émis ou garantis par le gouvernement canadien.
- (4) Includes currency both inside and outside deposit-taking financial institutions. / Inclut à la fois les billets détenus par les institutions de dépôt et les billets en circulation.

Monthly Average Moyenne mensuelle		CHARTERED BANK ASSETS (Millions of dollars) <i>ACTIF DES BANQUES À CHARTE (En millions de dollars)</i>								BFS Table C1 <i>SBF Tableau C1</i>	
		Canadian dollar assets <i>Avoirs en dollars canadiens</i>									
		Liquid assets <i>Avoirs de première liquidité</i>									
		Bank of Canada notes and coin <i>Pièces et billets de la Banque du Canada</i>	Bank of Canada deposits <i>Dépôts à la Banque du Canada</i>	Treasury bills (amortized value) <i>Bons du Trésor (valeur après amortissement)</i>	Government of Canada direct and guaranteed bonds <i>Obligations émises ou garanties par le gouvernement canadien</i>	Call and short loans <i>Prêts à vue ou à court terme</i>	Holdings of selected short-term assets <i>Divers avoirs à court terme</i>		Total <i>Total</i>		
							Short-term paper <i>Papier à court terme</i>	Other ¹ <i>Autres¹</i>			
		B403	B404	B406	B408	B409	B411	B442	B471	B441	
2000	A	3,316	907	17,241	27,455	31,416	856	19,209	16,847	117,247	
	M	3,471	732	17,657	29,028	30,965	802	19,073	15,838	117,565	
	J	3,382	529	18,224	29,378	30,801	768	17,293	15,764	116,138	
	J	3,536	535	16,535	30,615	30,454	752	14,343	16,057	112,828	
	A	3,656	466	16,351	36,998	29,691	744	16,120	16,806	120,833	
	S	3,585	541	15,980	36,740	31,248	666	14,823	16,089	119,671	
	O	3,580	604	15,383	40,025	28,986	552	13,648	15,971	118,748	
	N	3,534	526	14,377	44,116	30,312	801	16,861	13,987	124,514	
	D	4,166	925	13,619	44,222	29,178	835	17,904	14,063	124,912	
2001	J	3,756	485	14,153	43,671	31,236	653	17,220	15,299	126,474	
	F	3,323	466	18,384	46,490	31,288	747	17,824	13,503	132,024	
	M	3,213	504	18,207	41,855	35,322	839	18,887	13,056	131,884	
	A	3,477	697	19,062	49,476	32,444	911	17,520	12,914	136,500	
	M	3,734	531	20,249	51,578	35,512	795	17,026	15,707	145,133	
	J	3,584	693	18,408	52,425	31,603	884	16,976	15,405	139,978	
	J	3,695	571	17,600	52,342	31,675	803	16,847	13,902	137,435	
	A	3,700	423	17,064	51,137	32,925	719	16,612	12,969	135,550	
	S	3,582	750	17,571	50,276	34,594	926	16,596	14,644	138,940	
	O	3,607	630	16,595	47,814	34,516	889	15,721	14,188	133,960	
	N	3,513	452	18,627	49,735	30,520	1,241	15,773	14,719	134,580	
	D	4,065	625	22,229	50,859	28,360	1,170	16,439	14,335	138,082	
2002	J	3,657	492	22,288	50,405	28,345	1,162	15,370	14,749	136,467	

Monthly Average Moyenne mensuelle		CHARTERED BANK ASSETS (Millions of dollars) <i>ACTIF DES BANQUES À CHARTE (En millions de dollars)</i>										continued <i>suite</i>	
		Canadian dollar assets <i>Avoirs en dollars canadiens</i>											
		Less liquid assets <i>Avoirs de seconde liquidité</i>											
		Non-mortgage loans <i>Prêts non hypothécaires</i>											
		Personal <i>Personnels</i>		Federal government, provinces and municipalities <i>Gouvernement fédéral, provinces et municipalités</i>		To Canadian residents for business purposes <i>À des résidents canadiens à des fins commerciales</i>			To non-residents for business purposes <i>À des non-résidents à des fins commerciales</i>		Total <i>Total</i>		
		Personal loan plans <i>Prêts personnels à tempérament</i>	Credit cards <i>Cartes de crédit</i>	Personal lines of credit <i>Marges de crédit personnelles</i>	Other <i>Autres</i>	Reverse repos <i>Prises en pension</i>	Business loans <i>Prêts aux entreprises</i>	Leasing receivables <i>Créances résultant du crédit-bail</i>	Reverse repos <i>Prises en pension</i>	Business loans <i>Prêts aux entreprises</i>			
		B564	B565	B566	B567	B399	B395	B396	B569	B433	B393	B394	B491
2000	A	41,152	16,209	33,514	27,138	2,713	40,787	133,216	659	4,595	9,292	2,481	311,098
	M	40,722	16,958	34,090	27,482	2,452	39,598	133,158	359	4,806	9,530	2,351	311,148
	J	40,554	17,655	34,676	27,366	2,548	42,460	132,839	625	5,149	8,318	2,364	313,928
	J	40,559	17,681	35,392	26,923	2,384	42,460	134,178	393	5,243	8,664	2,417	315,902
	A	40,499	17,918	36,111	26,883	2,459	44,867	133,518	559	5,319	9,890	2,010	319,475
	S	40,262	19,017	36,991	26,970	2,458	47,584	132,717	687	5,179	10,112	2,184	323,474
	O	40,141	19,168	37,841	27,122	2,299	46,358	134,594	737	5,276	9,012	2,369	324,182
	N	40,197	19,075	38,564	26,445	2,381	47,093	134,812	1,079	5,318	9,835	2,831	326,550
	D	39,842	19,596	39,307	26,186	2,512	43,405	135,676	725	5,393	9,588	3,073	324,578
2001	J	39,598	19,596	40,079	25,900	2,406	48,719	135,030	646	5,356	10,012	2,831	329,527
	F	38,939	19,028	40,368	26,622	2,378	47,485	136,312	892	5,382	9,674	2,700	328,887
	M	39,836	19,106	41,695	25,833	2,423	47,119	136,247	1,015	5,365	9,944	2,717	330,286
	A	39,657	19,588	41,733	25,411	2,149	48,883	136,063	1,034	5,116	10,873	2,625	332,098
	M	39,637	20,227	41,411	25,358	2,418	52,680	134,680	1,008	5,086	12,131	2,811	336,439
	J	39,655	21,091	41,793	25,348	2,703	50,504	132,020	859	5,104	12,774	3,138	334,130
	J	39,560	20,598	42,259	25,016	2,588	52,014	132,972	924	5,175	11,818	3,320	335,320
	A	39,306	21,391	42,777	24,705	2,497	55,050	131,174	1,138	5,377	12,507	3,502	338,286
	S	39,136	22,277	43,665	24,494	2,543	54,827	131,002	1,004	5,361	14,712	3,668	341,685
	O	38,955	22,094	44,230	24,076	2,333	56,175	130,324	1,052	5,384	15,531	3,623	342,724
	N	38,444	22,209	44,721	23,696	2,270	56,588	126,743	954	5,130	17,853	3,427	341,081
	D	37,920	22,985	45,377	23,432	2,358	55,689	125,540	961	5,175	16,840	3,263	338,577
2002	J	37,548	22,949	45,918	23,415	2,391	56,215	122,641	675	5,222	15,941	3,068	335,308

(1) Consists of bankers' acceptances and deposits with other regulated financial institutions.
Représente les acceptations bancaires et les dépôts dans les autres institutions financières réglementées.

Monthly Average Moyenne mensuelle		CHARTERED BANK ASSETS (Millions of dollars) <i>ACTIF DES BANQUES À CHARTE (En millions de dollars)</i>							continued <i>suite</i>		
		Canadian dollar assets <i>Avoirs en dollars canadiens</i>							Total Canadian dollar assets <i>Ensemble des avoirs en dollars canadiens</i>	Net foreign currency assets <i>Avoirs nets en monnaies étrangères</i>	
		Less liquid assets <i>Avoirs de seconde liquidité</i>									
		Mortgages <i>Prêts hypothécaires</i>			Total <i>Total</i>	Canadian securities ¹ <i>Titres canadiens¹</i>		Total <i>Total</i>			
		Residential <i>À l'habitation</i>	Non-residential <i>Sur immeubles non résidentiels</i>	Total <i>Total</i>		Provincial and municipal <i>Provinces et municipalités</i>	Corporate <i>Sociétés</i>	Total <i>Total</i>			
		B429	B432	B492	B428	B397	B438	B435	B414	B440	B410
2000	A	261,531	15,551	277,083	588,181	10,354	71,580	81,934	670,115	913,463	-32,380
	M	263,038	15,608	278,646	589,793	10,071	63,855	73,926	663,719	896,056	-33,504
	J	265,300	15,658	280,958	594,886	10,296	63,961	74,257	669,143	903,867	-30,579
	J	264,706	15,695	280,402	596,303	10,025	67,538	77,562	673,866	902,356	-29,007
	A	263,640	15,701	279,340	598,815	10,341	70,172	80,513	679,328	925,875	-26,159
	S	265,596	15,735	281,332	604,806	10,183	71,182	81,366	686,172	915,646	-25,472
	O	265,789	15,797	281,586	605,768	10,420	73,070	83,491	689,259	917,588	-25,571
	N	267,212	15,990	283,202	609,752	10,268	71,226	81,493	691,245	922,903	-21,150
	D	268,591	15,823	284,414	608,992	10,380	70,364	80,744	689,736	927,825	-21,481
2001	J	269,106	15,631	284,737	614,264	10,424	73,910	84,334	698,598	941,253	-28,284
	F	269,960	15,655	285,615	614,503	10,645	74,047	84,692	699,195	943,684	-28,477
	M	270,961	15,625	286,586	616,872	11,316	73,740	85,056	701,928	945,761	-33,018
	A	271,708	15,668	287,376	619,473	10,957	74,753	85,709	705,182	952,938	-30,988
	M	274,033	15,555	289,588	626,027	11,017	75,224	86,241	712,268	975,751	-31,420
	J	276,146	15,597	291,743	625,874	10,802	76,589	87,391	713,265	971,366	-29,211
	J	279,691	15,608	295,299	630,620	10,066	74,238	84,304	714,923	965,881	-26,032
	A	282,827	15,475	298,302	636,588	10,326	74,318	84,645	721,233	967,746	-27,148
	S	286,529	15,340	301,869	643,554	10,587	75,143	85,731	729,285	980,593	-34,381
	O	287,491	15,523	303,014	645,738	10,599	74,995	85,594	731,332	981,704	-38,034
	N	289,728	15,513	305,240	646,321	11,465	75,206	86,671	732,992	993,617	-32,230
	D	293,769	15,793	309,562	648,140	11,572	80,049	91,621	739,761	999,319	-33,966
2002	J	295,964	15,850	311,814	647,122	11,605	80,154	91,759	738,882	994,374	-37,684
Monthly Average Moyenne mensuelle		CHARTERED BANK LIABILITIES (Millions of dollars) <i>PASSIF DES BANQUES À CHARTE (En millions de dollars)</i>							BFS Table C2 <i>SBF Tableau C2</i>		
		Canadian dollar deposits <i>Dépôts en dollars canadiens</i>									
		Personal savings deposits <i>Dépôts d'épargne des particuliers</i>				Non-personal term and notice deposits <i>Dépôts à terme ou à préavis autres que ceux des particuliers</i>					
		Chequable <i>Transférables par chèque</i>	Non-chequable <i>Non transférables par chèque</i>	Fixed term <i>À terme fixe</i>	Total <i>Total</i>		Chequable <i>Transférables par chèque</i>	Non-chequable <i>Non transférables par chèque</i>	Fixed term <i>À terme fixe</i>	Total <i>Total</i>	
			Tax sheltered <i>Abris fiscaux</i>	Other <i>Autres</i>							
		B452	B448	B449	B398	B495	B451	B472	B473	B475	B455
2000	A	61,742	8,455	33,410	79,552	153,943	337,103	40,625	3,391	119,269	163,284
	M	62,111	7,966	33,462	79,425	153,597	336,561	40,464	3,337	117,116	160,917
	J	62,276	7,720	33,198	79,362	154,906	337,462	41,916	3,395	114,456	159,767
	J	62,371	7,551	32,609	79,903	155,090	337,524	42,564	3,334	119,603	165,501
	A	61,862	7,520	32,560	79,622	155,956	337,521	42,420	3,291	127,375	173,085
	S	61,870	7,486	32,485	79,494	155,977	337,310	43,346	3,296	129,685	176,327
	O	61,870	7,304	32,601	79,420	156,253	337,449	44,619	3,290	130,105	178,014
	N	62,359	7,045	32,753	79,330	157,679	339,166	44,834	3,417	131,069	179,320
	D	63,306	7,009	33,221	79,297	159,235	342,068	46,307	3,353	126,479	176,139
2001	J	62,361	7,141	33,326	79,160	159,847	341,835	44,480	3,350	125,129	172,959
	F	62,672	7,520	33,274	79,798	160,192	343,457	43,744	3,327	124,178	171,249
	M	62,095	8,477	32,925	81,363	160,209	345,068	43,464	3,217	125,197	171,878
	A	64,758	8,075	33,477	81,482	159,396	347,188	43,798	3,219	124,145	171,161
	M	65,262	7,995	33,746	81,467	158,246	346,717	45,454	3,241	126,815	175,510
	J	65,916	7,763	34,430	80,021	157,946	346,077	44,948	3,473	130,766	179,187
	J	65,941	7,647	35,093	79,875	157,373	345,929	46,187	3,407	128,893	178,487
	A	65,459	7,743	36,356	79,685	156,478	345,720	46,110	3,156	128,007	177,273
	S	66,041	8,099	37,496	80,659	154,201	346,496	47,816	3,247	130,888	181,950
	O	65,925	8,457	39,112	80,563	153,159	347,217	46,790	3,340	128,359	178,489
	N	67,763	8,514	41,170	80,509	151,587	349,544	48,195	3,503	128,376	180,074
	D	69,282	8,403	42,753	80,175	149,854	350,467	49,849	3,676	129,316	182,840
2002	J	68,965	8,704	44,458	79,798	148,775	350,700	49,112	3,729	127,300	180,142

(1) Excludes short-term paper. / À l'exclusion du papier à court terme.

Monthly Average Moyenne mensuelle		CHARTERED BANK LIABILITIES (Millions of dollars) PASSIF DES BANQUES À CHARTE (En millions de dollars)								continued suite	
		Canadian dollar deposits Dépôts en dollars canadiens									
		Demand (less private sector float) Dépôts à vue (moins effets du secteur privé en compensation)	Total deposits held by general public Ensemble des dépôts du public	Government of Canada deposits Dépôts du gouvernement canadien	Total (less private sector float) Total (moins effets du secteur privé en compensation)	Estimated net private sector float Solde des effets du secteur privé en compensation (estimations)	Gross deposits Montant brut des dépôts	Total Canadian dollar float Ensemble des effets en dollars canadiens en compensation	Bankers' acceptances outstanding Acceptations bancaires en circulation	Subordinated debt payable in Canadian dollars Dette subordonnée payable en dollars canadiens	
		B478	B465	B456	B489	B477	B476	B450	B460	B461	B462
2000	A	69,292	569,679	7,547	7,432	577,226	146	577,372	146	54,241	17,164
	M	67,037	564,515	11,889	11,754	576,404	1,991	578,394	1,991	53,583	17,487
	J	70,093	567,322	9,812	9,693	577,134	1,207	578,341	1,207	53,618	17,966
	J	74,031	577,055	7,194	7,075	584,249	-1,709	582,540	-1,709	54,162	18,156
	A	73,865	584,471	7,255	7,146	591,727	-879	590,847	-879	53,797	18,993
	S	73,999	587,637	3,741	3,621	591,377	178	591,555	178	54,249	19,331
	O	76,365	591,828	5,944	5,842	597,771	-1,314	596,457	-1,314	53,365	19,453
	N	76,999	595,485	9,350	9,237	604,835	-1,638	603,196	-1,638	55,166	19,442
	D	80,063	598,270	3,477	3,324	601,746	-623	601,124	-623	53,835	19,332
2001	J	75,579	590,373	7,067	6,944	597,440	1,297	598,737	1,297	53,814	19,499
	F	77,455	592,161	11,197	10,721	603,357	-177	603,181	-177	55,909	20,092
	M	78,464	595,410	10,206	9,714	605,616	-708	604,908	-708	54,636	20,156
	A	79,202	597,551	11,204	11,081	608,755	84	608,839	84	52,613	20,331
	M	78,627	600,854	14,790	14,673	615,643	1,374	617,018	1,374	52,091	20,445
	J	79,102	604,366	4,241	4,097	608,607	1,047	609,653	1,047	49,449	20,457
	J	79,661	604,078	3,746	3,606	607,824	1,299	609,122	1,299	48,692	20,570
	A	79,992	602,985	4,487	4,358	607,472	954	608,425	954	49,021	21,075
	S	83,042	611,489	2,990	2,839	614,479	2,109	616,588	2,109	48,767	20,418
	O	87,419	613,125	3,984	3,875	617,109	-674	616,434	-674	50,364	19,967
	N	91,954	621,572	5,690	5,576	627,262	-3,079	624,183	-3,079	50,369	19,624
	D	95,441	628,748	2,842	2,717	631,590	-1,759	629,831	-1,759	48,819	19,302
2002	J	93,233	624,075	3,518	3,407	627,594	-1,626	625,967	-1,626	47,276	19,084

Monthly Average Moyenne mensuelle		CHARTERED BANK LIABILITIES (Millions of dollars) PASSIF DES BANQUES À CHARTE (En millions de dollars)				continued suite		CHARTERED BANK FOREIGN CURRENCY ITEMS (Millions of dollars) EFFETS EN MONNAIES ÉTRANGÈRES DES BANQUES À CHARTE (En millions de dollars)					
		Gross demand deposits Dépôts à vue (montant brut)						Foreign currency business with Canadian residents Opérations en monnaies étrangères avec des résidents canadiens					
		Personal chequing Comptes de chèques personnels	Other Autres	Total Total			Net foreign currency assets Avoirs nets en monnaies étrangères	Securities Titres	Loans Prêts	Deposits Dépôts		Deposits of banks Dépôts des banques	
		B486	B487	B457			B410	B483	B498	B568	B481	B482	B496
2000	A	20,679	48,759	69,438			-32,380	19,496	28,053	853	5,329	58,497	63,826
	M	20,395	48,633	69,028			-33,504	20,454	28,039	260	4,027	57,554	61,580
	J	21,047	50,253	71,300			-30,579	18,747	28,930	362	4,225	57,175	61,401
	J	20,861	51,460	72,321			-29,007	19,092	28,624	319	4,395	58,320	62,715
	A	21,135	51,851	72,985			-26,159	18,911	27,904	442	4,344	59,377	63,721
	S	21,650	52,527	74,177			-25,472	18,186	27,443	370	4,553	60,236	64,789
	O	21,289	53,762	75,051			-25,571	19,853	27,978	323	3,701	58,275	61,976
	N	21,195	54,166	75,360			-21,150	20,019	28,691	372	4,217	58,859	63,076
	D	21,869	57,571	79,440			-21,481	19,602	29,288	705	3,835	66,543	70,379
2001	J	22,264	54,613	76,877			-28,284	18,280	30,458	869	3,902	68,318	72,220
	F	22,341	54,937	77,278			-28,477	17,936	28,177	830	3,904	62,542	66,446
	M	22,664	55,092	77,756			-33,018	18,379	27,985	950	4,879	62,255	67,133
	A	23,360	55,926	79,285			-30,988	18,788	26,751	887	4,341	61,214	65,556
	M	23,585	56,417	80,001			-31,420	17,771	26,422	1,035	3,910	63,149	67,059
	J	23,585	56,563	80,149			-29,211	18,881	25,490	626	3,294	63,021	66,315
	J	23,463	57,497	80,960			-26,032	18,458	24,582	346	3,271	63,392	66,663
	A	23,271	57,675	80,946			-27,148	17,782	27,485	832	3,978	64,052	68,030
	S	24,325	60,826	85,152			-34,381	17,408	30,986	1,165	3,739	65,913	69,652
	O	25,060	61,684	86,744			-38,034	18,815	30,094	937	4,858	65,245	70,103
	N	25,694	63,181	88,875			-32,230	20,809	28,376	1,081	4,678	66,311	70,989
	D	26,533	67,149	93,682			-33,966	21,188	27,931	1,079	4,677	69,659	74,335
2002	J	26,496	65,111	91,607			-37,684	18,641	26,931	642	3,363	68,737	72,100

Monthly Average Moyenne mensuelle		SELECTED SEASONALLY ADJUSTED SERIES: CHARTERED BANK ASSETS AND LIABILITIES (Millions of dollars) <i>QUELQUES STATISTIQUES BANCAIRES DÉSÉASONNALISÉES : AVOIRS ET ENGAGEMENTS DES BANQUES À CHARTE (En millions de dollars)</i>							RBF Table C8 SBF Tableau C8					
		Canadian dollar assets <i>Avoirs en dollars canadiens</i>							Canadian dollar deposits <i>Dépôts en dollars canadiens</i>					
		Total	Less liquid assets	General loans	Total personal loans	Business loans	Residential mortgages	Bankers' acceptances	Net demand deposits	Personal savings	of which:		Non-personal notice	
		<i>Total</i>	<i>Avoirs de seconde liquidité</i>	<i>Prêts généraux</i>	<i>Ensemble des prêts personnels</i>	<i>Prêts aux entreprises</i>	<i>Prêts hypothécaires à l'habitation</i>	<i>Acceptations bancaires</i>	<i>Dépôts à vue nets</i>	<i>Ensemble</i>	<i>Dont :</i>	<i>À préavis</i>	<i>Term À terme fixe</i>	<i>Dépôts à préavis autres que ceux des particuliers</i>
B1635	B1616	B1606	B1622	B1623	B1632	B1641	B1601	B1600	B1636	B1637	B1638			
2000	A	913,463	670,115	303,790	118,205	185,776	262,535	53,865	70,045	337,103	102,935	232,673	45,069	
	M	896,056	663,719	303,890	119,877	184,637	263,583	53,131	67,462	336,561	102,584	233,531	44,718	
	J	903,867	669,143	306,231	120,294	185,980	265,584	53,785	71,418	337,462	102,607	234,980	45,292	
	J	902,356	673,866	308,275	121,017	187,720	263,951	53,785	74,558	337,524	102,631	235,535	45,509	
	A	925,875	679,328	311,697	121,745	190,285	262,778	54,319	75,160	337,521	102,472	236,180	45,690	
	S	915,646	686,172	315,838	122,556	192,597	264,327	54,906	74,711	337,310	102,383	236,169	46,374	
	O	917,588	689,259	316,606	123,814	192,334	265,749	53,278	75,847	337,449	102,419	236,269	47,242	
	N	922,903	691,245	318,852	124,178	194,570	267,167	54,825	75,242	339,166	102,090	236,885	47,484	
	D	927,825	689,736	316,673	124,344	191,742	267,740	55,241	76,788	342,068	102,849	238,066	47,753	
2001	J	941,253	698,598	321,765	125,027	196,591	268,940	54,418	75,822	341,835	102,996	238,831	47,662	
	F	943,684	699,195	321,127	125,621	196,170	270,947	55,196	77,397	343,457	103,407	239,537	48,124	
	M	945,761	701,928	322,497	126,034	196,027	272,256	53,331	78,510	345,068	104,334	240,224	47,791	
	A	952,938	705,182	324,833	126,803	198,444	272,749	52,076	79,742	347,188	105,471	239,999	48,085	
	M	975,751	712,268	328,935	127,329	202,302	274,544	51,721	79,385	346,717	106,254	239,991	49,621	
	J	971,366	713,265	326,323	127,906	198,436	276,436	49,751	80,560	346,077	107,607	238,600	48,516	
	J	965,881	714,923	327,558	127,986	200,124	278,832	48,524	80,273	345,929	108,885	237,697	49,188	
	A	967,746	721,233	330,412	128,482	202,232	281,962	49,689	81,466	345,720	110,306	236,648	49,323	
	S	980,593	729,285	333,782	128,732	204,209	285,101	49,503	83,976	346,496	112,300	235,532	50,704	
	O	981,704	731,332	335,008	128,775	205,652	287,425	50,355	86,859	347,217	114,301	234,286	49,470	
	N	993,617	732,992	333,681	128,878	204,611	289,687	50,081	89,899	349,544	117,117	232,097	50,874	
	D	999,319	739,761	331,045	129,139	201,331	292,887	49,946	91,276	350,467	119,345	229,813	51,440	
2002	J	994,374	738,882	327,696	129,623	197,866	295,823	47,716	93,694	350,700	122,193	228,521	52,684	

Monthly and weekly averages of daily data Moyenne mensuelle ou hebdomadaire des données quotidiennes		BANK OF CANADA (Millions of dollars) <i>BANQUE DU CANADA (En millions de dollars)</i>							RBF Table B3 SBF Tableau B3					
		Positions of members of the Canadian Payments Association with the Bank of Canada <i>Positions des membres de l'Association canadienne des paiements à la Banque du Canada</i>							Bank of Canada buyback transactions with primary dealers <i>Opérations à réméré de la Banque du Canada avec les négociants principaux</i>					
		Overdraft loans <i>Prêts pour découvert</i>			Positive balances ¹ <i>Soldes créditeurs¹</i>		Special deposit accounts <i>Comptes spéciaux de dépôt</i>		Special purchase and resale agreements <i>Prises en pension spéciales</i>		Sale and repurchase agreements <i>Cessions en pension</i>			
		Total	Of which: Automated clearing settlement system <i>Dont : Système automatisé de compensation et de règlement</i>		Total	Of which: Automated clearing settlement system <i>Dont : Système automatisé de compensation et de règlement</i>		Amount <i>Montant</i>		Number of days transacted <i>Nombre de jours</i>		Amount <i>Montant</i>		Number of days transacted <i>Nombre de jours</i>
B838	B875	B839	B876	B873	B842	B843	B844	B845						
B840	B877	B841	B878	B874	B846	B847	B848	B849						
2001	O	529	487	752	486	-	-	-	-	-	-	-		
	N	536	514	639	530	-	23	1	-	-	-	-		
	D	603	588	779	588	-	786	12	-	-	-	-		
2002	J	575	562	686	562	-	164	5	-	-	-	-		
2001	D 5	759	724	989	724	-	97	1	-	-	-	-		
	12	653	651	710	659	-	60	1	-	-	-	-		
	19	496	462	604	460	-	1,300	5	-	-	-	-		
	26	607	603	788	601	-	1,300	3	-	-	-	-		
2002	J 2	519	514	814	509	-	1,107	4	-	-	-	-		
	9	766	760	885	758	-	380	3	-	-	-	-		
	16	438	433	522	437	-	-	-	-	-	-	-		
	23	527	522	575	520	-	-	-	-	-	-	-		
	30	467	427	545	425	-	-	-	-	-	-	-		
	F 6	579	553	750	552	-	81	1	-	-	-	-		
	13	414	408	467	411	-	-	-	-	-	-	-		
	20	473	473	555	475	-	-	-	-	-	-	-		
	27	503	499	556	502	-	-	-	-	-	-	-		

(1) Excludes special deposit accounts. / Ne comprend pas les comptes spéciaux de dépôt.

FINANCIAL MARKET STATISTICS STATISTIQUES DU MARCHÉ FINANCIER																	
Effective date (year, month, day) Date d'entrée en vigueur (année, mois, jour)	Bank Rate Taux officiel d'escompte		Operating band Fourchette opérationnelle Low Bas High Haut		Target over-night rate Taux cible du financement à un jour	Wednesday Le mercredi	Chartered bank administered interest rates Taux d'intérêt administrés des banques à charte										
							Prime business Taux de base des prêts aux entreprises	Conventional mortgage Prêts hypothécaires ordinaires 1 year À 1 an 5 year À 5 ans		Non-chequable savings deposits Dépôts d'épargne non transférables par chèque	Daily interest savings (balances over \$100,000) Comptes d'épargne à intérêt quotidien (soldes supérieurs à 100 000 \$)	5-year personal fixed term Dépôts à 5 ans des particuliers	Guaranteed investment certificates Certificats de placement garantis 1 year À 1 an 5 year À 5 ans				
	B114038	B114035	B114036	B114039		B113855	B113871	B113872	B113874	B113882	B113873	B113878	B113880				
2000	2	03	5.25	4.75	5.25	5.00	2001	N	21	4.50	4.60	6.85	0.10	1.25	3.40	1.43	3.58
									28	4.00	4.60	6.85	0.10	1.25	3.30	1.23	3.53
								D	5	4.00	4.60	6.85	0.10	1.25	3.30	1.23	3.53
									12	4.00	4.60	6.85	0.10	1.25	3.30	1.23	3.53
									19	4.00	4.60	7.10	0.10	1.25	3.30	1.23	3.53
									26	4.00	4.60	6.85	0.10	1.25	3.30	1.23	3.53
2001	1	23	5.75	5.25	5.75	5.50	2002	J	2	4.00	4.60	6.85	0.10	1.25	3.30	1.23	3.53
									9	4.00	4.60	6.85	0.10	1.25	3.30	1.23	3.53
									16	3.75	4.35	6.85	0.10	1.25	3.40	1.05	3.53
									23	3.75	4.35	6.85	0.10	1.10	3.40	0.93	3.53
									30	3.75	4.55	7.00	0.10	1.00	3.40	0.93	3.53
								F	6	3.75	4.55	6.85	0.05	1.00	3.40	1.18	3.53
									13	3.75	4.55	6.85	0.05	1.00	3.40	1.18	3.53
									20	3.75	4.55	6.85	0.05	1.00	3.40	1.18	3.53
									27	3.75	4.55	6.85	0.05	1.00	3.75	1.18	3.88
2002	1	15	2.25	1.75	2.25	2.00											

FINANCIAL MARKET STATISTICS STATISTIQUES DU MARCHÉ FINANCIER													continued suite				
Wednesday and latest week Le mercredi et la dernière semaine	Treasury bills Bons du Trésor				Selected Government of Canada benchmark bond yields Quelques rendements d'obligations types du gouvernement canadien								Government of Canada marketable bonds, average yield Rendements moyens des obligations négociables du gouvernement canadien				
	1 month À 1 mois	3 month À 3 mois	6 month À 6 mois	1 year À 1 an	2 year À 2 ans	3 year À 3 ans	5 year À 5 ans	7 year À 7 ans	10 year À 10 ans	long-term À long terme	Real Return Bonds, long-term Obligations à long terme à rendement réel	1-3 year De 1 à 3 ans	3-5 year De 3 à 5 ans	5-10 year De 5 à 10 ans	Over 10 years De plus de 10 ans		
	B113883 B114023	B113884 B114025	B113885 B114026	B113886 B114027	B113891 B114012	B113892 B114013	B113893 B114014	B113894 B114015	B113895 B114016	B113896 B114017	B113911 B114018	B113864 B114019	B113865 B114020	B113866 B114021	B113867 B114022		
2001	N	21	2.23	2.20	2.27	2.56	3.38	3.90	4.72	5.17	5.45	5.72	3.66	3.31	4.42	5.22	5.77
		28	2.14	2.07	2.13	2.48	3.37	3.89	4.68	5.10	5.36	5.59	3.68	3.29	4.39	5.15	5.66
	D	5	2.13	2.06	2.13	2.47	3.42	3.92	4.68	5.11	5.38	5.64	3.76	3.49	4.55	5.21	5.70
		12	2.03	2.00	2.00	2.26	3.26	3.80	4.65	5.09	5.40	5.65	3.75	3.31	4.50	5.21	5.72
		19	1.98	1.99	2.01	2.28	3.24	3.83	4.67	5.10	5.40	5.65	3.71	3.32	4.52	5.21	5.71
		26	1.98	1.95	1.95	2.20	3.21	3.79	4.69	5.13	5.44	5.69	3.76	3.28	4.54	5.25	5.75
2002	J	2	1.96	1.91	1.97	2.20	3.25	3.82	4.71	5.14	5.44	5.70	3.75	3.32	4.55	5.25	5.75
		9	1.89	1.89	1.94	2.19	3.05	3.66	4.56	5.00	5.31	5.60	3.75	3.14	4.40	5.12	5.65
		16	1.88	1.90	1.92	2.12	2.84	3.43	4.38	4.85	5.23	5.58	3.72	2.95	4.21	4.99	5.61
		23	1.87	1.91	2.02	2.30	3.12	3.70	4.62	5.06	5.39	5.68	3.72	3.22	4.47	5.19	5.72
		30	1.93	1.96	2.11	2.44	3.25	3.80	4.71	5.11	5.42	5.68	3.73	3.33	4.56	5.23	5.72
	F	6	1.88	1.96	2.08	2.40	3.14	3.70	4.59	5.01	5.32	5.62	3.73	3.26	4.45	5.12	5.66
		13	1.91	2.03	2.19	2.54	3.32	3.84	4.69	5.07	5.38	5.70	3.73	3.42	4.56	5.18	5.72
		20	1.94	2.02	2.14	2.49	3.28	3.79	4.61	5.00	5.31	5.68	3.73	3.38	4.48	5.10	5.68
		27	1.95	2.05	2.19	2.57	3.23	3.75	4.58	5.00	5.31	5.69	3.73	3.34	4.45	5.10	5.68
2002	F	21	1.94	2.02	2.15	2.49	3.27	3.77	4.59	4.99	5.29	5.66	3.73	3.36	4.46	5.08	5.67
		22	1.94	2.02	2.13	2.48	3.24	3.74	4.57	4.96	5.26	5.63	3.73	3.34	4.44	5.06	5.63
		25	1.94	2.04	2.16	2.51	3.28	3.78	4.60	4.99	5.29	5.66	3.73	3.38	4.47	5.09	5.66
		26	1.94	2.08	2.22	2.66	3.33	3.84	4.66	5.07	5.37	5.72	3.73	3.43	4.54	5.17	5.72
		27	1.95	2.05	2.19	2.57	3.23	3.75	4.58	5.00	5.31	5.69	3.73	3.34	4.45	5.10	5.68

FINANCIAL MARKET STATISTICS
STATISTIQUES DU MARCHÉ FINANCIER

continued
suite

Wednesday and latest week <i>Le mercredi et la dernière semaine</i>	Bankers' acceptances <i>Acceptations bancaires</i>				Prime corporate paper rate <i>Taux du papier de premier choix des sociétés non financières</i>		Tuesday (effective date in brackets) <i>Le mardi (date d'entrée en vigueur entre parenthèses)</i>	Treasury bill auction <i>Adjudication de bons du Trésor</i>			Amount auctioned <i>Montant adjugé</i>			Amount maturing <i>Montant arrivant à échéance</i>	
	1 month <i>À 1 mois</i>		3 month <i>À 3 mois</i>		1 month <i>À 1 mois</i>	3 month <i>À 3 mois</i>		Average yields <i>Rendement moyen</i>	3 month <i>À 3 mois</i>	6 month <i>À 6 mois</i>	1 year <i>À 1 an</i>	3 month <i>À 3 mois</i>	6 month <i>À 6 mois</i>		1 year <i>À 1 an</i>
	B113859 B114028	B113881 B114030	B113857 B114031	B113858 B114033	B113903	B113904		B113905	B113906	B113907	B113908	B113909			
2001 N 21 28	2.37 2.27	2.28 2.18	2.37 2.27	2.30 2.17	2001 N 20 27	2.207	2.309	2.543	4,400	1,800	1,800	6,700			
D 5 12 19 26	2.28 2.25 2.23 2.18	2.17 2.13 2.11 2.08	2.29 2.25 2.23 2.18	2.18 2.10 2.11 2.08	D 4 11 18 25(24)	2.048	2.052	2.348	4,400	1,800	1,800	6,600			
2002 J 2 9 16 23 30	2.13 2.04 2.03 2.04 2.05	2.06 1.98 1.99 2.03 2.07	2.12 2.07 2.03 2.05 2.05	2.06 2.00 1.98 2.02 2.07	2002 J 1(3) 8 15 22 29	1.911	1.981	2.276	4,100	1,700	1,700	9,700			
F 6 13 20 27	2.06 2.08 2.06 2.07	2.08 2.14 2.13 2.15	2.07 2.08 2.06 2.08	2.09 2.13 2.11 2.16	F 5 12 19 26	2.001	2.152	2.484	4,400	1,800	1,800	7,600			
2002 F 21 22 25 26 27	2.06 2.06 2.07 2.07 2.07	2.12 2.14 2.12 2.17 2.15	2.06 2.06 2.06 2.07 2.08	2.12 2.14 2.12 2.16 2.16											

Effective 16 September 1997, the weekly issuance pattern of treasury bills was replaced by a 2-week cycle and the maturity of 3-month treasury bills was lengthened by 7 days. Since 19 March 1998 (after a transition phase of six months), the maturity pattern follows a 2-week cycle.
Le 16 septembre 1997, le calendrier hebdomadaire des adjudications de bons du Trésor du gouvernement du Canada a été remplacé par un cycle de deux semaines et l'échéance des bons du Trésor à trois mois à été prolongée de sept jours. Depuis le 19 mars 1998 (après une période de transition de six mois), le calendrier des échéances suit également un cycle de deux semaines.

FINANCIAL MARKET STATISTICS
STATISTIQUES DU MARCHÉ FINANCIER

continued
suite

Wednesday <i>Le mercredi</i>	Other bonds: Average weighted yield (Scotia Capital Inc.) <i>Rendements moyens pondérés des obligations d'autres émetteurs (Scotia Capital Inc.)</i>				Selected U.S. dollar interest rates <i>Quelques taux d'intérêt pratiqués aux États-Unis</i>				Forward premium or discount (-) U.S. dollars in Canada <i>Report ou déport (-) sur le dollar É.-U. au Canada</i>					
	Provincials <i>Provinces</i>		All corporates <i>Ensemble des sociétés</i>		Federal funds rate <i>Taux des fonds fédéraux</i>	Prime rate charged by banks <i>Taux de base des prêts bancaires</i>	Commercial paper (adjusted) <i>Papier commercial (taux corrigés)</i>		U.S. Treasuries constant maturity <i>Obligations du Trésor américain à échéance fixe</i>		1 month <i>À 1 mois</i>		3 month <i>À 3 mois</i>	
	Mid-term <i>À moyen terme</i>	Long-term <i>À long terme</i>	Mid-term <i>À moyen terme</i>	Long-term <i>À long terme</i>			1 month <i>À 1 mois</i>	3 month <i>À 3 mois</i>	5 year <i>À 5 ans</i>	10 year <i>À 10 ans</i>				
2001 N 21 28	5.62 5.55	6.33 6.21	6.40 6.35	7.18 7.06	2.01 1.95	5.00 5.00	2.06 2.06	2.05 2.00	4.31 4.33	4.98 4.98	0.30 0.31	0.23 0.20		
D 5 12 19 26	5.58 5.55 5.57 5.59	6.27 6.27 6.26 6.29	6.33 6.26 6.26 6.27	7.06 7.04 7.04 7.05	2.02 1.88 1.84 1.77	5.00 4.75 4.75 4.75	1.96 1.78 1.85 1.99	1.90 1.74 1.82 1.89	4.24 4.29 4.38 4.55	4.92 5.02 5.08 5.22	0.31 0.39 0.31 0.30	0.23 0.26 0.28 0.20		
2002 J 2 9 16 23 30	5.60 5.45 5.30 5.50 5.51	6.30 6.18 6.14 6.24 6.23	6.29 6.11 5.94 6.13 6.12	7.08 6.92 6.83 6.91 6.88	1.63 1.64 1.74 1.74 1.78	4.75 4.75 4.75 4.75 4.75	1.76 1.75 1.63 1.73 1.78	1.88 1.77 1.62 1.73 1.76	4.52 4.38 4.16 4.36 4.37	5.20 5.10 4.88 5.05 5.02	0.30 0.23 0.38 0.30 0.23	0.20 0.20 0.30 0.28 0.23		
F 6 13 20 27	5.44 5.46 5.40 5.40	6.20 6.24 6.18 6.20	6.04 6.07 6.01 6.01	6.85 6.90 6.86 6.87	1.74 1.72 1.75 1.75	4.75 4.75 4.75 4.75	1.79 1.76 1.76 1.84	1.85 1.84 1.84 1.84	4.30 4.40 4.28 4.88	4.92 5.01 4.88 4.88	0.23 0.23 0.23 0.23	0.20 0.25 0.26 0.25		

Month, week ending Mois ou semaine se terminant à la date indiquée	EXCHANGE RATES COURS DU CHANGE												BFS Table I1 SBF Tableau I1		
	U.S. dollar Dollar É.-U.				Canadian dollars per unit En dollars canadiens par unité		Canadian cents per unit En cents canadiens par unité		Canadian dollar in U.S. funds Dollar canadien exprimé en dollar É.-U.	Other currencies Autres monnaies					Canadian dollar index against C-6 currencies Indice C-6 des cours du dollar canadien
	Spot rates Cours du comptant				3-month forward spread Report ou déport (-) à 3 mois		Spot rates Cours du comptant		Average of noon spot rates Moyenne des cours du comptant à midi					1992 = 100	
	High Haut	Low Bas	Closing Clôture	Average noon Moyenne à midi	Closing Clôture	Average noon Moyenne à midi	EMU ¹	British pound Euro	French ² franc Franc ²	German ² mark Mark ²	Swiss franc Franc suisse	Japanese yen Yen japonais			
B3415	B3416	B3414	B3400			B100032	B3412	B3404	B3405	B3411	B3407	B3431			
2001 N	1.6052	1.5709	1.5728	1.5924	0.08	0.10	0.6358	1.4138	2.2845	0.2155	0.7229	0.9645	0.013004	78.08	
	1.6052	1.5585	1.5928	1.5775	0.08	0.09	0.6278	1.4070	2.2732	0.2145	0.7194	0.9534	0.012383	78.95	
2002 J	1.6184	1.5825	1.5873	1.6003	0.10	0.09	0.6300	1.4136	2.2925			0.9583	0.012064	78.05	
	1.6124	1.5858	1.6020	1.5958	0.10	0.10	0.6242	1.3895	2.2710			0.9404	0.011946	78.38	
2002 J	2 1.6030	1.5899	1.5974	1.5953	0.08	0.08	0.6260	1.4202	2.3137			0.9585	0.012136	78.19	
	9 1.6016	1.5935	1.5966	1.5967	0.08	0.09	0.6263	1.4271	2.3007			0.9658	0.012119	78.12	
	16 1.6048	1.5868	1.5993	1.5960	0.12	0.08	0.6253	1.4210	2.3044			0.9612	0.012100	78.18	
	23 1.6184	1.6017	1.6026	1.6098	0.11	0.11	0.6240	1.4219	2.3070			0.9675	0.012097	77.60	
	30 1.6135	1.5838	1.5888	1.6008	0.09	0.10	0.6294	1.3874	2.2635			0.9423	0.011966	78.18	
	F 6 1.6052	1.5825	1.6047	1.5953	0.08	0.09	0.6232	1.3803	2.2585			0.9350	0.011941	78.45	
	13 1.6061	1.5882	1.5907	1.5937	0.10	0.09	0.6287	1.3924	2.2672			0.9428	0.011928	78.47	
20 1.5946	1.5858	1.5889	1.5907	0.10	0.10	0.6294	1.3880	2.2737			0.9373	0.011964	78.59		
27 1.6124	1.5875	1.6094	1.6013	0.10	0.10	0.6213	1.3932	2.2808			0.9432	0.011932	78.13		

Latest week: / Dernière semaine :

2002 F	21 1.5925	1.5875	1.5906	1.5913	0.10	0.10	0.6287	1.3860	2.2681			0.9374	0.011851	78.62
	22 1.5975	1.5904	1.5964	1.5943	0.10	0.10	0.6264	1.3961	2.2807			0.9438	0.011908	78.42
	25 1.6029	1.5970	1.6009	1.6016	0.09	0.10	0.6246	1.3956	2.2848			0.9452	0.011963	78.09
	26 1.6124	1.6049	1.6089	1.6110	0.10	0.10	0.6215	1.3980	2.2912			0.9480	0.011990	77.68
	27 1.6115	1.6059	1.6094	1.6083	0.10	0.10	0.6213	1.3901	2.2790			0.9414	0.011947	77.84

(1) The euro is the monetary unit of the European Economic and Monetary Union (EMU), which commenced on 1 January 1999. / L'euro est l'unité monétaire de l'Union économique et monétaire (UEM) européenne qui est entrée en vigueur le 1er janvier 1999.

(2) As of 1 January 2002, the Bank of Canada no longer publishes the rates for the currencies which have been replaced by the introduction of the euro. These currencies are: the Austrian schilling, Belgian franc, Finnish markka, French franc, German mark, Greek drachma, Irish pound, Italian lira, Luxembourg franc, Netherlands guilder, Portuguese escudo, and Spanish peseta. / À compter du 1^{er} janvier 2002, la Banque du Canada ne publie plus les taux de change des monnaies qui ont été remplacées par l'euro. Ces monnaies sont : le schilling autrichien, le franc belge, le mark finlandais, le franc français, le mark allemand, la drachme grecque, la livre irlandaise, la lire italienne, le franc luxembourgeois, le florin néerlandais, l'escudo portugais et la peseta espagnole.

Month, week ending Mois ou semaine se terminant à la date indiquée	Overnight money market financing rate Taux des fonds à un jour
---	---

B114011

2001 N	2.25
	2.24
2002 J	2.00
	2.01
2002 J	2 2.24
	9 2.24
	16 1.99
	23 1.99
	30 1.99
F	6 2.00
	13 1.99
	20 1.99
	27 1.99

Latest week: / Dernière semaine :

2002 F	21 2.00
	22 1.99
	25 1.99
	26 1.99
	27 1.99

Monthly
Average
Moyenne
mensuelle

SELECTED MONETARY AGGREGATES AND THEIR COMPONENTS (Millions of dollars)
AGRÉGATS MONÉTAIRES ET LEURS COMPOSANTES (En millions de dollars)

BFS Table E1
SBF Tableau E1

		M1										
		Currency outside banks Monnaie hors banques		Personal chequing accounts Comptes de chèques		Current accounts Comptes courants		Adjustments to M1	Gross M1 M1 brut		Chartered bank net demand deposits Dépôts à vue nets aux banques à charte	
		Unadjusted	Seasonally adjusted	personnels		Unadjusted	Seasonally adjusted	Ajustements à M1	Unadjusted	Seasonally adjusted	Unadjusted	Seasonally adjusted
		Données non désai- sonnalisées	Données désai- sonnalisées	Unadjusted Données non désai- sonnalisées	Seasonally adjusted Données désai- sonnalisées	Unadjusted Données non désai- sonnalisées	Seasonally adjusted Données désai- sonnalisées		Unadjusted Données non désai- sonnalisées	Seasonally adjusted Données désai- sonnalisées	Unadjusted Données non désai- sonnalisées	Seasonally adjusted Données désai- sonnalisées
		B2001	B1604	B486	B1643	B487	B1644	B2050	B2054	B1642	B478	B1601
2000	A	32,888	33,418	20,679	20,279	48,759	49,252	165	102,491	103,116	69,292	70,045
	M	33,194	33,472	20,395	20,006	48,633	49,247	392	102,614	103,122	67,037	67,462
	J	33,492	33,570	21,047	20,825	50,253	50,685	404	105,196	105,487	70,093	71,418
	J	33,839	33,664	20,861	21,088	51,460	51,618	414	106,574	106,785	74,031	74,558
	A	33,922	33,685	21,135	21,454	51,851	51,923	468	107,375	107,531	73,865	75,160
	S	34,157	33,926	21,650	22,087	52,527	52,445	291	108,626	108,749	73,999	74,711
	O	34,094	33,873	21,289	21,655	53,762	53,308	635	109,780	109,464	76,365	75,847
	N	34,306	34,034	21,195	21,426	54,166	53,551	513	110,179	109,517	76,999	75,242
	D	35,005	34,139	21,869	21,902	57,571	54,774	-185	114,260	110,639	80,063	76,788
2001	J	34,279	34,221	22,264	22,181	54,613	54,571	378	111,533	111,350	75,579	75,822
	F	34,123	34,566	22,341	21,984	54,937	55,841	604	112,005	113,005	77,455	77,397
	M	34,271	34,988	22,664	22,568	55,092	56,166	314	112,341	114,043	78,464	78,510
	A	34,645	35,202	23,360	22,869	55,926	56,391	-29	113,901	114,433	79,202	79,742
	M	35,013	35,317	23,585	23,168	56,417	57,153	-734	114,280	114,894	78,627	79,385
	J	35,428	35,518	23,585	23,354	56,563	57,111	-170	115,406	115,811	79,102	80,560
	J	35,710	35,537	23,463	23,730	57,497	57,783	-209	116,461	116,840	79,661	80,273
	A	36,074	35,835	23,271	23,651	57,675	57,909	-168	116,851	117,225	79,992	81,466
	S	36,198	35,951	24,325	24,760	60,826	60,715	-123	121,226	121,303	83,042	83,976
	O	36,318	36,091	25,060	25,460	61,684	61,230	-160	122,903	122,623	87,419	86,859
	N	36,606	36,311	25,694	25,975	63,181	62,504	-142	125,338	124,650	91,954	89,899
	D	37,397	36,449	26,533	26,534	67,149	63,770	-224	130,856	126,541	95,441	91,276
2002	J	36,734	36,662	26,496	26,416	65,111	65,117	-342	127,998	127,852	93,233	93,694

Monthly
Average
Moyenne
mensuelle

SELECTED MONETARY AGGREGATES AND THEIR COMPONENTS (Millions of dollars)
AGRÉGATS MONÉTAIRES ET LEURS COMPOSANTES (En millions de dollars)

continued
suite

		M3										
		M2		Chartered banks Banques à charte		Adjustments to M2	M2 Total Total de M2		Chartered bank non-personal term deposits plus foreign currency deposits of residents	Adjust- ments to M3	M3 Total Total de M3	
		Unadjusted	Seasonally adjusted	Non- personal notice deposits	Personal savings deposits	Ajustements à M2	Unadjusted	Seasonally adjusted	Dépôts à terme autres que ceux des particuliers aux banques à charte et dépôts en monnaies étrangères des résidents	Ajuste- ments à M3	Unadjusted	Seasonally adjusted
		Données non désai- sonnalisées	Données désai- sonnalisées	Dépôts à préavis autres que ceux des particu- liers	Dépôts d'épargne des particu- liers		Données non désai- sonnalisées	Données désai- sonnalisées			Données non désai- sonnalisées	Données désai- sonnalisées
		B2033	B1627	B472/73	B451	B2051	B2031	B1630	B475/82	B2052	B2030	B1628
2000	A	102,345	103,630	44,016	337,103	32	483,496	483,887	177,766	-4,324	656,938	660,182
	M	100,623	101,329	43,801	336,561	28	481,013	481,330	174,670	-3,749	651,934	654,656
	J	103,989	105,400	45,311	337,462	13	486,774	488,185	171,631	-3,561	654,845	655,906
	J	108,283	108,638	45,898	337,524	8	491,713	492,897	177,923	-3,640	665,995	668,774
	A	108,255	109,322	45,711	337,521	19	491,505	493,725	186,752	-3,245	675,012	677,702
	S	108,448	108,932	46,642	337,310	19	492,419	493,878	189,921	-3,541	678,799	677,678
	O	111,094	110,351	47,909	337,449	9	496,461	497,041	188,380	-3,387	681,454	679,306
	N	111,817	109,777	48,251	339,166	1	499,235	496,927	189,928	-3,570	685,593	681,174
	D	114,882	110,750	49,660	342,068	-	506,610	500,205	193,022	-4,186	695,446	685,126
2001	J	110,236	110,421	47,830	341,835	-1	499,900	499,706	193,447	-4,694	688,652	689,027
	F	112,182	112,567	47,071	343,457	8	502,718	503,487	186,720	-4,197	685,241	688,338
	M	113,050	113,812	46,681	345,068	4	504,802	505,270	187,452	-4,110	688,144	689,652
	A	113,818	114,914	47,017	347,188	1	508,023	507,869	185,359	-4,949	688,433	691,858
	M	112,906	113,960	48,695	346,717	-5	508,312	508,746	189,964	-5,766	692,511	695,656
	J	114,360	115,905	48,421	346,077	-45	508,813	510,414	193,787	-5,015	697,584	698,881
	J	115,162	115,599	49,594	345,929	-51	510,635	511,881	192,285	-5,406	697,514	700,381
	A	115,898	117,129	49,266	345,720	-46	510,838	513,388	192,059	-4,217	698,680	701,467
	S	119,117	119,803	51,063	346,496	-66	516,609	518,334	196,801	-4,680	708,730	707,130
	O	123,577	122,792	50,130	347,217	-67	520,857	521,694	193,604	-5,006	709,455	707,723
	N	128,418	126,071	51,698	349,544	-74	529,586	527,256	194,687	-5,724	718,549	713,955
	D	132,615	127,510	53,525	350,467	-70	536,536	529,436	198,975	-5,792	729,718	718,518
2002	J	129,625	130,012	52,841	350,700	-53	533,114	532,997	196,037	-5,684	723,468	723,859

		SELECTED MONETARY AGGREGATES AND THEIR COMPONENTS (Millions of dollars)									continued	
		<i>AGRÉGATS MONÉTAIRES ET LEURS COMPOSANTES (En millions de dollars)</i>									<i>suite</i>	
Monthly average or average of month-ends		M2+	Trust and mortgage loan companies		Credit unions and caisses populaires	Life insurance company individual annuities	Personal deposits at government owned savings institutions	Money market mutual funds	Adjustments to M2+	M2+ total	Seasonally adjusted	
<i>Moyenne mensuelle ou moyenne de fin de mois</i>		<i>M2+</i>	<i>Sociétés de fiducie ou de prêt hypothécaire</i>		<i>Caisses populaires et crédit unions</i>	<i>Compagnies d'assurance vie (rentes individuelles)</i>	<i>Dépôts des particuliers aux caisses d'épargne publiques</i>	<i>Fonds communs de placement du marché monétaire</i>	<i>Ajustements à M2+</i>	<i>Total de M2+</i>	<i>Données non désaisonnalisées</i>	<i>Données désaisonnalisées</i>
		Unadjusted	Total deposits		Unadjusted	Seasonally adjusted				Unadjusted	Seasonally adjusted	
		<i>Données non désaisonnalisées</i>	<i>Total des dépôts</i>		<i>Données non désaisonnalisées</i>	<i>Données désaisonnalisées</i>				<i>Données non désaisonnalisées</i>	<i>Données désaisonnalisées</i>	
		B2031	B2038	B1639	B2042	B2046	B2047	B2048	B2053	B2037	B1633	
2000	M	481,013	10,173	10,173	102,206	37,275	8,542	46,262	-2,324	683,146	683,463	
	J	486,774	10,542	10,542	103,375	36,911	8,407	45,865	-2,617	689,258	690,669	
	J	491,713	10,395	10,395	104,231	36,768	8,279	46,067	-2,695	694,758	695,942	
	A	491,505	9,740	9,740	104,570	36,840	8,334	46,553	-2,296	695,246	697,466	
	S	492,419	9,095	9,095	104,907	36,911	8,392	46,785	-2,134	696,375	697,834	
	O	496,461	8,831	8,831	105,391	36,850	8,455	47,072	-2,264	700,796	701,377	
	N	499,235	8,934	8,934	106,343	36,662	8,524	47,730	-2,381	705,047	702,739	
	D	506,610	9,037	9,037	107,031	36,474	8,552	48,551	-2,221	714,034	707,628	
2001	J	499,900	9,201	9,201	107,327	36,350	8,564	49,517	-2,222	708,637	708,443	
	F	502,718	9,413	9,413	108,048	36,296	8,644	51,271	-2,634	713,755	714,524	
	M	504,802	9,625	9,625	109,086	36,241	8,780	53,553	-2,762	719,325	719,793	
	A	508,023	9,687	9,687	110,186	36,263	8,915	54,362	-2,603	724,834	724,679	
	M	508,312	8,027	8,027	111,103	36,365	8,975	55,644	-2,10	728,215	728,649	
	J	508,813	7,842	7,842	111,441	36,466	8,969	56,528	650	730,709	732,311	
	J	510,635	7,840	7,840	112,136	36,539	8,973	57,868	648	734,639	735,885	
	A	510,838	7,938	7,938	113,335	36,585	9,047	59,180	667	737,589	740,140	
	S	516,609	8,034	8,034	114,386	36,629	9,087	60,779	687	746,211	747,936	
	O	520,857	8,062E	8,062E	115,380E	36,640	9,102	63,448	695E	754,183E	755,020E	
	N	529,586	8,005E	8,005E	116,267E	36,618	9,213	66,141	692E	766,522E	764,192E	
	D	536,536	8,259E	8,259E	117,098E	36,596	9,296	67,432	690E	775,906E	768,806E	
2002	J	533,114			117,714E		9,337	68,397				

		SELECTED MONETARY AGGREGATES AND THEIR COMPONENTS (Millions of dollars)									continued
		<i>AGRÉGATS MONÉTAIRES ET LEURS COMPOSANTES (En millions de dollars)</i>									<i>suite</i>
Monthly average or average of month-ends		M2++	Canada Savings Bonds		Non-money market mutual funds	M2++	M1+ ¹			M1++ ²	Seasonally adjusted
<i>Moyenne mensuelle ou moyenne de fin de mois</i>		<i>M2++</i>	<i>Obligations d'épargne du Canada</i>		<i>Fonds communs de placement autres que ceux du marché monétaire</i>	<i>M2++</i>	<i>M1+¹</i>			<i>M1++²</i>	<i>Données désaisonnalisées</i>
		Unadjusted	Unadjusted	Seasonally adjusted	Unadjusted	Seasonally adjusted	Unadjusted	Seasonally adjusted	Unadjusted	Seasonally adjusted	Unadjusted
		<i>Données non désaisonnalisées</i>	<i>Données non désaisonnalisées</i>	<i>Données désaisonnalisées</i>	<i>Données non désaisonnalisées</i>	<i>Données désaisonnalisées</i>	<i>Données non désaisonnalisées</i>	<i>Données désaisonnalisées</i>	<i>Données non désaisonnalisées</i>	<i>Données désaisonnalisées</i>	<i>Données non désaisonnalisées</i>
		B2037	B2057	B1648	B2058	B1649	B2059	B1650	B2060	B1651	B2061
2000	M	683,146	26,821	26,786	290,277	288,278	1,000,244	998,527	227,824	228,077	281,496
	J	689,258	26,560	26,566	292,780	291,141	1,008,598	1,008,376	232,540	231,587	286,041
	J	694,758	26,346	26,392	294,093	293,856	1,015,197	1,016,190	235,037	233,691	287,708
	A	695,246	26,180	26,209	295,193	296,769	1,016,620	1,020,444	235,346	234,514	287,759
	S	696,375	26,034	26,102	296,597	299,599	1,019,005	1,023,535	237,660	236,762	289,615
	O	700,796	25,883	26,086	298,068	302,554	1,024,747	1,030,017	240,112	239,235	291,946
	N	705,047	26,073	25,874	299,579	305,373	1,030,700	1,033,985	241,614	240,159	293,500
	D	714,034	25,896	25,982	313,580	313,032	1,053,510	1,046,642	248,163	242,589	300,471
2001	J	708,637	26,023	26,116	315,150	315,527	1,049,809	1,050,086	242,474	243,081	295,092
	F	713,755	26,372	26,316	318,796	316,021	1,058,923	1,056,861	242,642	245,890	295,569
	M	719,325	26,345	26,332	321,134	316,217	1,066,804	1,062,341	242,224	247,889	295,689
	A	724,834	26,375	26,278	321,945	318,740	1,073,154	1,069,698	247,387	249,616	301,122
	M	728,215	26,292	26,218	322,786	320,908	1,077,293	1,075,774	252,058	252,269	306,061
	J	730,709	26,247	26,195	324,315	322,755	1,081,271	1,081,261	253,319	252,439	307,940
	J	734,639	26,118	26,112	324,937	324,764	1,085,694	1,086,762	255,694	254,353	310,782
	A	737,589	26,054	26,026	325,231	326,756	1,088,874	1,092,922	255,922	255,359	312,175
	S	746,211	25,984	26,001	325,577	328,567	1,097,772	1,102,504	262,876	261,776	320,812
	O	754,183E	25,886	26,078	326,369	330,643	1,106,438E	1,111,741E	263,902E	263,017E	323,997E
	N	766,522E	24,287	24,135	327,393	333,174	1,118,202E	1,121,501E	270,223E	268,679E	332,683E
	D	775,906E	24,010	24,170	330,749	330,087	1,130,665E	1,123,062E	279,335E	272,830E	343,551E
2002	J		23,876	24,021	332,499	333,012			275,778E	276,521E	342,206E

(1) M1+ consists of Gross M1 plus chequable notice deposits held at chartered banks plus all chequable deposits at trust and mortgage loan companies, credit unions and caisses populaires (excluding deposits of these institutions) plus continuity adjustments. / *M1+ est composé de M1 brut, plus les dépôts à préavis transférables par chèque détenus dans les banques et les dépôts transférables par chèque détenus dans les sociétés de fiducie ou de prêt hypothécaire, les caisses populaires et les crédit unions (desquels sont retranchés les dépôts de ces institutions) plus les corrections faites pour assurer la continuité des données.*

(2) M1++ consists of M1+ plus non-chequable notice deposits held at chartered banks, trust and mortgage loan companies, credit unions and caisses populaires less interbank non-chequable notice deposits plus continuity adjustments. / *M1++ se définit comme M1+ auquel s'ajoutent les dépôts à préavis non transférables par chèque détenus auprès des banques, des sociétés de fiducie ou de prêt hypothécaire, des caisses populaires et des crédit unions, moins les dépôts interbancaires à préavis non transférables par chèque, plus les corrections faites pour assurer la continuité des données.*

		CREDIT MEASURES (Millions of dollars) <i>MESURES DU CRÉDIT (En millions de dollars)</i>							BFS Table E2 SBF Tableau E2	
Monthly average or average of month-ends <i>Moyenne mensuelle ou moyenne de fin de mois</i>		Consumer credit <i>Crédit à la consommation</i>								
		Seasonally adjusted <i>Données désaisonnalisées</i>								
		Chartered banks <i>Banques à charte</i>	Trust and mortgage loan companies <i>Sociétés de fiducie ou de prêt hypothécaire</i>	Credit unions and caisses populaires <i>Caisses populaires et credit unions</i>	Life insurance companies <i>Compagnies d'assurance vie</i>	Non-depository credit intermediaries and other institutions <i>Intermédiaires financiers autres que les institutions de dépôt et autres institutions</i>	Special-purpose corporations (securitization) ¹ <i>Sociétés spécialisées (titrisation)¹</i>	Adjustments to consumer credit ¹ <i>Ajustements au crédit à la consommation¹</i>	Total consumer credit <i>Ensemble du crédit à la consommation</i>	
								Unadjusted <i>Données non désaisonnalisées</i>	Seasonally adjusted <i>Données désaisonnalisées</i>	
		B127	B132	B143	B129	B179	B175	B146	B140	B142
2000	J	120,294	595	15,303	4,624	15,633	31,213	-	187,767	187,064
	J	121,017	578	15,350	4,567	16,106	31,465	-	188,737	188,798
	A	121,745	579	15,424	4,448	16,595	31,562	-	190,065	190,788
	S	122,556	580	15,474	4,331	16,916	31,409	-	191,975	192,115
	O	123,814	590	15,508	4,279	17,181	31,506	-	193,303	193,661
	N	124,178	606	15,575	4,290	17,007	32,175	-	193,883	194,728
	D	124,344	623	15,729	4,300	16,894	32,975	-	195,327	195,459
2001	J	125,027	655	15,886	4,305	16,832	33,652	-	196,377	196,443
	F	125,621	697	15,912	4,303	16,795	33,897	-	196,496	197,283
	M	126,034	740	15,960	4,300	16,793	33,646	-	197,882	196,506
	A	126,803	728	16,024	4,298	17,005	34,323	-	198,755	198,378
	M	127,329	658	16,139	4,295	17,353	35,141	-	200,212	199,851
	J	127,906	588	16,270	4,291	17,458	35,674	-	202,311	201,504
	J	127,986	551	16,406	4,298	17,577	36,098	-	202,498	202,495
	A	128,482	548	16,523	4,315	17,612	35,914	-	203,181	203,809
	S	128,732	545	16,638	4,332	17,645	35,730	-	204,539	204,539
	O	128,775	551 E	16,781 E	4,346 E	17,626 E	35,832 E	-	204,525 E	204,818 E
	N	128,878	567 E	16,906 E	4,357 E	17,598 E	36,127 E	-	204,615 E	205,483 E
	D	129,139	583 E	17,090 E	4,368 E	17,456 E	36,534 E	-	205,601 E	205,811 E
2002	J	129,623		17,227 E			36,794 E	-		

		CREDIT MEASURES (Millions of dollars) <i>MESURES DU CRÉDIT (En millions de dollars)</i>							continued <i>suite</i>				
Monthly average or average of month-ends <i>Moyenne mensuelle ou moyenne de fin de mois</i>		Residential mortgage credit <i>Crédit hypothécaire à l'habitation</i>											
		Seasonally adjusted <i>Données désaisonnalisées</i>											
		Chartered banks <i>Banques à charte</i>	Trust and mortgage loan companies <i>Sociétés de fiducie ou de prêt hypothécaire</i>	Credit unions and caisses populaires <i>Caisses populaires et credit unions</i>	Life insurance companies <i>Compagnies d'assurance vie</i>	Pension funds ¹ <i>Caisses de retraite¹</i>	Non-depository credit intermediaries and other financial institutions <i>Intermédiaires financiers autres que les institutions de dépôt et autres institutions financières¹</i>	NHA mortgage backed securities ¹ <i>Titres hypothécaires garantis en vertu de la LNH¹</i>	Special-purpose corporations (securitization) ¹ <i>Sociétés spécialisées (titrisation)¹</i>	Total residential mortgage credit <i>Ensemble du crédit hypothécaire à l'habitation</i>		Total household credit <i>Ensemble des crédits aux ménages</i>	
									Unadjusted <i>Données non désaisonnalisées</i>	Seasonally adjusted <i>Données désaisonnalisées</i>	Unadjusted <i>Données non désaisonnalisées</i>	Seasonally adjusted <i>Données désaisonnalisées</i>	
		B982	B983	B943	B984	B940	B993	B941	B929	B938	B942	B151	B166
2000	J	265,584	5,232	55,342	17,351	9,037	25,782	27,366	20,446	425,905	426,863	613,672	613,927
	J	263,951	5,061	55,578	17,311	9,110	25,669	29,831	20,586	428,008	427,662	616,745	616,459
	A	262,778	4,908	55,802	17,250	9,089	25,569	32,474	20,519	429,401	428,350	619,466	619,138
	S	264,327	4,757	56,037	17,190	9,068	25,475	32,624	20,299	431,223	429,563	623,197	621,678
	O	265,749	4,732	56,245	17,185	9,133	25,400	32,752	20,827	432,235	431,218	625,538	624,880
	N	267,167	4,830	56,513	17,232	9,280	25,357	32,689	20,976	434,127	432,292	628,010	627,020
	D	267,740	4,927	56,591	17,279	9,426	25,308	32,456	20,436	435,043	433,625	630,369	629,084
2001	J	268,940	5,013	56,843	17,265	9,507	25,166	32,146	20,305	435,326	435,533	631,703	631,976
	F	270,947	5,085	57,309	17,194	9,518	24,954	31,804	20,193	435,910	437,044	632,406	634,327
	M	272,256	5,156	57,863	17,122	9,528	24,742	32,129	19,765	437,026	438,618	634,908	635,124
	A	272,749	5,200	58,188	17,072	9,594	24,615	32,514	19,446	438,071	439,957	636,825	638,335
	M	274,544	5,214	58,300	17,047	9,716	24,594	32,197	19,262	440,194	442,087	640,406	641,938
	J	276,436	5,227	58,461	17,022	9,837	24,593	32,881	19,079	443,296	444,378	645,607	645,882
	J	278,832	5,258	58,866	17,003	9,886 E	24,573	33,538	18,882	447,866 E	447,418 E	650,364 E	649,913 E
	A	281,962	5,307	59,516	16,988	9,863 E	24,539	33,187	18,672	451,067 E	449,964 E	654,248 E	653,773 E
	S	285,101	5,355	60,139	16,974	9,841 E	24,512	32,906	18,464	454,909 E	453,021 E	659,447 E	657,559 E
	O	287,425	5,436 E	60,386 E	16,991 E	9,911 E	24,491 E	33,728	18,282 E	456,914 E	455,677 E	661,439 E	660,496 E
	N	289,687	5,547 E	60,641 E	17,037 E	10,070 E	24,482 E	34,389	18,204 E	460,130 E	457,989 E	664,745 E	663,472 E
	D	292,887	5,659 E	60,865 E	17,084 E	10,229 E	24,473 E	33,555	18,048 E	463,694 E	462,218 E	669,295 E	668,028 E
2002	J	295,823		61,306 E				32,663	17,894 E				

(1) Unadjusted / *Données non désaisonnalisées*

		CREDIT MEASURES (Millions of dollars) / MESURES DU CRÉDIT (En millions de dollars)										
		Short-term business credit / Crédits à court terme aux entreprises										
		Canadian dollar loans / Prêts en dollars canadiens										
		Business loans / Prêts aux entreprises			Chartered bank foreign currency loans to residents ² / Prêts en monnaies étrangères des banques aux résidents ²	Special-purpose corporations (securitization) / Sociétés spécialisées (titrisation)	Bankers' acceptances / Acceptations bancaires		Commercial paper issued by non-financial corporations / Papier commercial des sociétés non financières		Adjustments to short-term business credit / Ajustements aux crédits à court terme aux entreprises	
		Unadjusted / Données non désaisonnalisées	Seasonally adjusted / Données désaisonnalisées	Non-depository credit intermediaries / Intermédiaires financiers autres que les institutions de dépôt			Other institutions / Autres institutions	Unadjusted / Données non désaisonnalisées	Seasonally adjusted / Données désaisonnalisées	Unadjusted / Données non désaisonnalisées		Seasonally adjusted / Données désaisonnalisées
		B2300	B2322	B2333	B2302	B2312	B2330	B2313	B2327	B2329	B2336	B2316
2000	J	132,839	132,865	15,377	18,002	28,568	10,273	53,618	53,785	24,914	25,381	-741
	J	134,178	133,423	15,174	18,078	28,305	10,568	54,162	53,785	24,974	25,055	-525
	A	133,518	133,444	14,425	18,247	27,462	10,822	53,797	54,319	25,489	24,409	-726
	S	132,717	132,658	13,684	18,414	27,073	11,082	54,249	54,906	26,438	25,827	-890
	O	134,594	134,498	13,460	18,553	27,655	11,383	53,365	53,278	27,303	27,071	-902
	N	134,812	136,198	13,746	18,742	28,319	11,728	55,166	54,825	28,871	27,997	-1,225
	D	135,676	136,357	14,037	18,922	28,583	12,084	53,835	55,241	28,912	29,138	-887
2001	J	135,030	136,902	14,167	19,001	29,589	12,104	53,814	54,418	26,566	27,260	-789
	F	136,312	136,985	14,133	19,025	27,347	11,787	55,909	55,196	24,747	24,723	-1,059
	M	136,247	135,507	14,098	19,030	27,035	11,478	54,636	53,331	22,966	23,325	-1,184
	A	136,063	134,382	14,047	19,076	25,864	11,199	52,613	52,076	21,841	22,255	-1,164
	M	134,680	133,401	13,983	19,179	25,387	10,949	52,091	51,721	22,115	22,552	-1,176
	J	132,020	132,113	13,922	19,250	24,864	10,704	49,449	49,751	21,960	22,401	-1,011
	J	132,972	132,123	13,949	19,434	24,235	10,843	48,692	48,524	22,697	22,789	-1,014
	A	131,174	131,202	14,063	19,689	26,654	11,377	49,021	49,689	23,707	22,720	-1,238
	S	131,002	130,991	14,175	19,888	29,821	11,937	48,767	49,503	23,505	22,973	-1,143
	O	130,324	130,236	14,389 E	20,060 E	29,157	12,291 E	50,364	50,355	23,352	23,137	-1,210
	N	126,743	128,098	14,700 E	20,239 E	27,295	12,426 E	50,369	50,081	23,659	22,907	-1,112
	D	125,540	126,247	15,011 E	20,444 E	26,851	12,563 E	48,819	49,946	22,838	22,915	-1,119
2002	J	122,641	124,340			26,289	12,701 E	47,276	47,716	22,273 E	22,865 E	-807 R

		CREDIT MEASURES (Millions of dollars) / MESURES DU CRÉDIT (En millions de dollars)																
		Short term business credit / Crédits à court terme aux entreprises					Other business credit / Autres crédits aux entreprises											
		Total short-term business credit / Ensemble des crédits à court terme aux entreprises					Non-residential mortgages / Prêts hypothécaires sur immeubles non résidentiels											
		Unadjusted / Données non désaisonnalisées		Seasonally adjusted / Données désaisonnalisées			Chartered banks / Banques à charte		Trust and mortgage loan companies / Sociétés de fiducie ou de prêt hypothécaire		Credit unions and caisses populaires / Caisses populaires et crédit unions		Life insurance companies / Compagnies d'assurance vie		Non-depository credit intermediaries and other institutions / Intermédiaires financiers autres que les institutions de dépôt et autres institutions		Leasing receivables / Créances résultant du crédit-bail	
		B2317	B2324	B2303	B2304	B2305	B2306	B2334	B2308	B2309	B2335							
2000	J	282,849	282,893	15,658	537	8,054	24,462	938	5,149	72	11,052							
	J	284,915	283,941	15,695	526	8,163	24,455	1,000	5,243	75	11,079							
	A	283,035	283,105	15,701	517	8,169	24,450	1,021	5,319	78	11,080							
	S	282,766	282,948	15,735	508	8,179	24,445	1,041	5,179	81	11,081							
	O	285,410	285,848	15,797	507	8,317	24,386	1,032	5,276	82	11,049							
	N	290,157	289,793	15,990	516	8,530	24,274	994	5,318	83	10,988							
	D	291,161	291,877	15,823	525	8,729	24,162	955	5,393	84	10,926							
2001	J	289,481	291,644	15,631	532	8,873	24,059	950	5,356	85	10,891							
	F	288,201	288,463	15,655	538	8,933	23,970	978	5,382	86	10,885							
	M	284,306	283,161	15,625	545	9,040	23,882	1,005	5,365	88	10,879							
	A	279,539	278,666	15,668	538	9,145	23,858	1,072	5,116	89	10,916							
	M	277,208	276,435	15,555	517	9,214	23,904	1,179	5,086	90	10,997							
	J	271,159	271,561	15,597	496	9,299	23,949	1,285	5,104	90	11,077							
	J	271,809	271,135	15,608	487	9,390	23,954	1,371	5,175	90	11,153							
	A	274,446	274,798	15,475	490	9,477	23,917	1,437	5,377	91	11,226							
	S	277,952	278,268	15,340	493	9,560	23,882	1,501	5,361	91	11,297							
	O	278,726 E	279,085 E	15,523	498 E	9,737 E	23,808 E	1,504 E	5,384	91 E	11,300 E							
	N	274,318 E	273,657 E	15,513	507 E	10,004 E	23,699 E	1,446 E	5,130	92 E	11,236 E							
	D	270,946 E	271,192 E	15,793	515 E	10,272 E	23,590 E	1,389 E	5,175	93 E	11,173 E							
2002	J	266,025 E,R	267,926 E,R	15,850					5,222									

(1) Excludes reverse repos and loans to non-residents. / Ne comprend pas les prises en pension ni les prêts à des non-résidents.
 (2) Excludes reverse repos. / Ne comprend pas les prises en pension.

Monthly average or average of month-ends <i>Moyenne mensuelle ou moyenne de fin de mois</i>	CREDIT MEASURES (Millions of dollars) <i>MESURES DU CRÉDIT (En millions de dollars)</i>								continued <i>suite</i>	
	Other business credit <i>Autres crédits aux entreprises</i>					Total business credit <i>Ensemble des crédits aux entreprises</i>		Total household and business credit <i>Ensemble des crédits aux ménages et aux entreprises</i>		
	Special-purpose corporations (securitization) <i>Sociétés spécialisées (titrisation)</i>	Bonds and debentures <i>Obligations et débentures</i>	Equity and other <i>Actions et autres</i>	Adjustments to other business credit <i>Ajustements aux autres crédits aux entreprises</i>	Total other business credit <i>Ensemble des autres crédits aux entreprises</i>	Unadjusted <i>Données non désai- sonnalisées</i>	Seasonally adjusted <i>Données désaison- nalisées</i>	Unadjusted <i>Données non désai- sonnalisées</i>	Seasonally adjusted <i>Données désaison- nalisées</i>	
	B2332	B2318	B2319	B2328	B155	B2320	B2325	B2321	B2326	
2000	J	7,552	189,519	244,820	-	507,813	790,662	790,706	1,404,334	1,404,633
	J	7,590	190,591	245,683	-	510,101	795,016	794,043	1,411,761	1,410,502
	A	7,710	190,345	246,643	-	511,033	794,068	794,138	1,413,534	1,413,276
	S	7,832	190,682	247,737	-	512,500	795,266	795,447	1,418,464	1,417,125
	O	7,966	191,213	249,178	-	514,804	800,214	800,652	1,425,752	1,425,532
	N	8,113	191,493	250,869	-	517,166	807,323	806,959	1,435,333	1,433,979
	D	8,296	191,721	251,899	-	518,512	809,674	810,389	1,440,043	1,439,473
2001	J	8,693	192,684	252,581	-	520,335	809,816	811,979	1,441,519	1,443,955
	F	9,165	194,402	253,308	-	523,302	811,503	811,765	1,443,909	1,446,092
	M	9,536	198,001	253,895	-	527,861	812,167	811,022	1,447,075	1,446,146
	A	9,777	200,933	254,374	-	531,485	811,024	810,151	1,447,850	1,448,486
	M	9,888	206,088	255,306	-	537,821	815,029	814,256	1,455,436	1,456,195
	J	10,001	212,220	256,553	-	545,672	816,831	817,233	1,462,438	1,463,115
	J	9,794	214,893	257,174	-	549,089	820,898	820,224	1,471,262 E	1,470,137 E
	A	9,282	218,649	257,693	-	553,114	827,560	827,911	1,481,808 E	1,481,684 E
	S	8,797	220,443	258,032	-	554,796	832,748	833,064	1,492,195 E	1,490,623 E
	O	8,600E	221,743	258,328	-	556,517 E	835,243 E	835,602 E	1,496,683 E	1,496,098 E
	N	8,679E	225,722	259,655R	-	561,683E,R	836,001E,R	835,339E,R	1,500,746E,R	1,498,812E,R
	D	8,758E	228,898	261,034R	-	566,690E,R	837,636E,R	837,881E,R	1,506,931E,R	1,505,910E,R
2002	J	8,838E	230,865	261,515R	-	569,357E,R	835,383E,R	837,283E,R		

End of period En fin de période		GOVERNMENT OF CANADA SECURITIES OUTSTANDING (Par Value) ENCOURS DES TITRES DU GOUVERNEMENT CANADIEN (Valeur nominale)							BFS Table G4 SBF Tableau G4				
		Millions of Canadian dollars En millions de dollars canadiens											
		Treasury bills Bons du Trésor	Other direct and guaranteed securities ¹ Autres titres émis ou garantis ¹	Canada Savings Bonds and other retail instruments Obligations d'épargne du Canada et autres titres de placements au détail	Total Total	Held by Détenteurs Bank of Canada Banque du Canada	Government of Canada accounts ² Comptes du gouvernement canadien ²						
						Treasury bills Bons du Trésor	Bonds Obligations	Total Total	Treasury bills Bons du Trésor	Bonds Obligations	Short-term instruments Titres à court terme	Total Total	
		B2425		B2408	B2400	B2470	B2471	B2469	B2466	B2467	B2413	B2461	
2001	O	87,500	316,912	25,913	430,325	12,267	25,657	37,923	24	5,626	-	5,650	
	N	94,200	322,205	24,177	440,582	12,528	26,852	39,379	3	5,570	-	5,573	
	D	95,000	315,370	24,060	434,430	12,838	26,835	39,672	127	5,198	-	5,325	
2002	J	93,800	316,889	23,905	434,594	12,227	26,243	38,470	85	6,778	-	6,863	
2002	J	2	95,000	315,370	24,068	434,438	12,838	26,835	39,672	127	5,258	-	5,385
		9	92,800	315,369	24,002	432,171	12,446	25,638	38,083	116	5,198	-	5,314
		16	92,800	315,368	23,966	432,135	12,447	25,638	38,085	114	5,198	-	5,312
		23	93,600	316,890	23,931	434,421	12,293	25,938	38,231	94	6,084	-	6,178
		30	93,600	316,889	23,904	434,394	12,297	25,938	38,235	90	6,084	-	6,174
	F	6	93,800	316,522	23,846	434,167	12,088	25,814	37,902	124	6,771	-	6,895
		13	93,800	319,018	23,800	436,618	12,116	26,189	38,305	96	7,171	-	7,267
		20	94,200	319,028	23,767	436,995	11,929	26,564	38,493	91	5,565	-	5,656
		27	94,200	319,028	23,738	436,965	11,953	26,564	38,517	64	5,565	-	5,629

Changes from the date indicated: / Variations par rapport à la date indiquée :

2001	F	28	12,500	-13,528	-2,723	-3,751	1,875	2,412	4,287	-26	-810	-	-836
2002	F	20	-	-	-29	-30	24	-	24	-27	-	-	-27

End of period En fin de période		GOVERNMENT OF CANADA SECURITIES OUTSTANDING (Par Value) ENCOURS DES TITRES DU GOUVERNEMENT CANADIEN (Valeur nominale)				Average of Wednesdays and Wednesday Moyenne mensuelle des mercredis ou données du mercredi	GOVERNMENT OF CANADA CANADIAN DOLLAR DEPOSITS DÉPÔTS EN DOLLARS CANADIENS DU GOUVERNEMENT CANADIEN				
		Millions of Canadian dollars En millions de dollars canadiens					Millions of dollars En millions de dollars				
		Held by Détenteurs General Public Public					Held at Détenteurs Bank of Canada Banque du Canada				
		Treasury bills Bons du Trésor	Marketable bonds and notes Obligations et billets négociables	Canada Savings Bonds and other retail instruments Obligations d'épargne du Canada et autres titres de placement au détail	Total Total		LVTS Participants Participants au STPGV		Total Total		
		B2477	B2478	B2408	B2475		B54 B113718	B2523			
2001	O	75,209	285,629	25,913	386,751	2001	N	2,321	6,623	8,944	
	N	81,669	289,783	24,177	395,629		D	1,976	3,375	5,350	
	D	82,035	283,337	24,060	389,432	2002	J	2,154	4,343	6,497	
2002	J	81,488	283,869	23,905	389,262		F	2,673	9,033	11,706	
2002	J	2	82,035	283,277	24,068	389,380	2002	J	2	1,592	6,501
		9	80,238	284,534	24,002	388,774		9	1,594	6,818	
		16	80,239	284,533	23,966	388,738		16	2,339	7,552	
		23	81,213	284,869	23,931	390,013		23	2,749	7,372	
		30	81,213	284,868	23,904	389,985		30	2,493	4,241	
	F	6	81,588	283,937	23,846	389,371	2002	F	6	2,216	8,551
		13	81,588	285,659	23,800	391,047		13	2,695	10,249	
		20	82,180	286,899	23,767	392,846		20	2,934	13,361	
		27	82,183	286,899	23,738	392,820		27	2,848	9,751	

Changes from the date indicated: / Variations par rapport à la date indiquée :

2001	F	28	10,651	-15,129	-2,723	-7,201	2001	F	28	2,431	-6,165	-3,734
2002	F	20	3	-	-29	-26	2002	F	20	-86	-3,524	-3,610

(1) Includes securities denominated in foreign currency (excluding U.S. -pay "Canada Bills").

Comprend les titres libellés en monnaies étrangères (à l'exclusion des « bons du Canada » en dollars É.-U.).

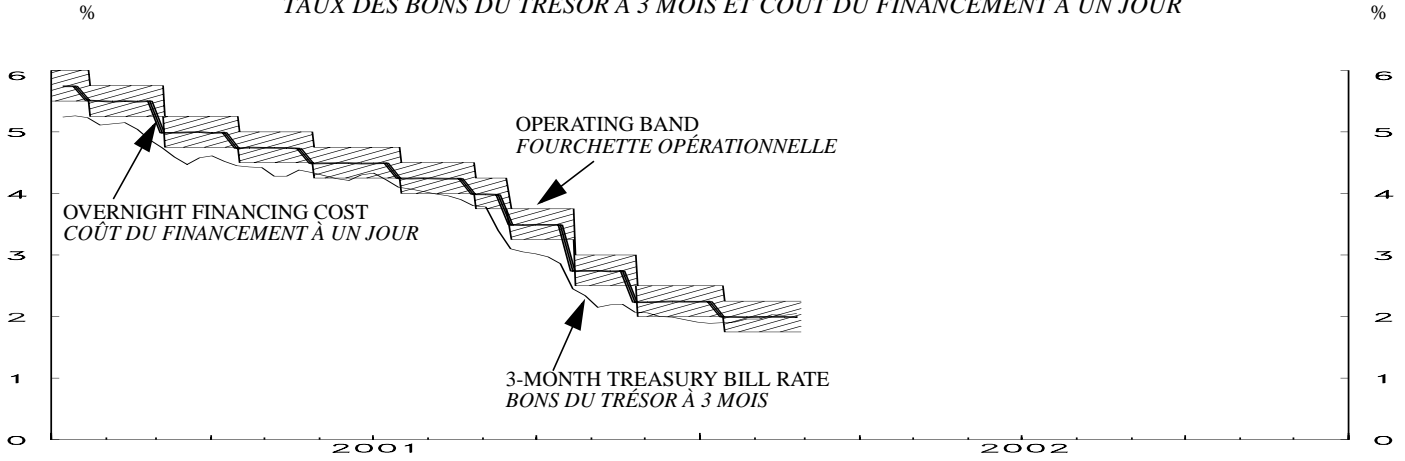
(2) Includes Government of Canada Accounts held at the Bank of Canada, plus non-market bonds held by the Canada Pension Plan.

Comprend les comptes du gouvernement canadien à la Banque du Canada et les titres non négociables détenus par le Régime de pensions du Canada.

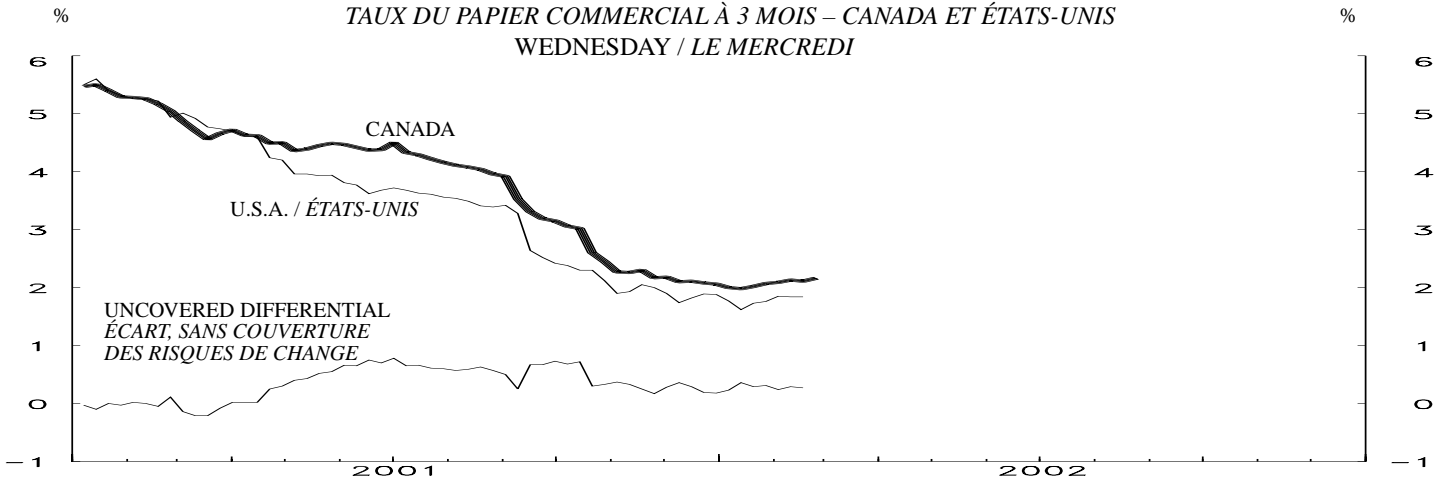
Month Mois	NET NEW SECURITIES ISSUES PLACED IN CANADA AND ABROAD (Millions of Canadian dollars, par value) ÉMISSIONS NETTES DE TITRES PLACÉS AU CANADA ET À L'ÉTRANGER (En millions de dollars canadiens, valeur nominale)													BFS Table F4 SBF Tableau F4
	Government of Canada bonds Obligations du gouvernement canadien	Provincial bonds Obligations des provinces	Municipal bonds Obligations des municipalités	Corporations Sociétés	Other institutions and foreign borrowers Autres institutions et emprunteurs étrangers ordinaires	Term Titrisation à terme	Securitizations NHA	Total Total	Treasury bills and other short-term instruments Bons du Trésor et autres titres à court terme	Total Total	Provincial governments and their enterprises, and municipal governments Provinces, entreprises provinciales et municipalités	Canadian dollar bankers' acceptances Acceptations bancaires en dollars canadiens	Total net new issues Ensemble des émissions nettes	
	B3045(Q)	B3048(Q)	B3051(Q)	B3054(Q)	B3104(Q)	B3063(Q)	B3169(Q)	B3170(Q)	B3101(Q)	B3161(Q)	B3162(Q)	B3105(Q)	B3108(Q)	B3100(Q)
2000	A 1,338	-1,855	53	2,636	2,018	-	295	-62	4,423	-7,710		1,515	128	
	M 998	1,051	-131	1,305	2,036	-9	-168	195	5,277	-965		781	-178	
	J 3,640	3,188	-113	4,251	1,259	-7	-232	844	12,830	-3,247	2,930	898	243	16,925
	J -3,257	-227	-31	12	1,609	-	5,161	53	3,320	-4,392		-2,456	1,588	
	A 4,633	1,848	129	-419	1,194	-	124	-64	7,445	2,085		2,039	-20	
	S -5,084	1,600	-14	66	1,197	-	177	274	-1,784	-6,898	-1,878	3,045	-1,291	804
	O 3,662	-2,475	28	1,526	1,796	-21	79	527	5,122	-320		427	2,465	
	N 6,082	-311	-8	660	1,732	-18	-206	270	8,201	-353		2,864	-1,593	
	D -7,628	-2,067	-62	-686	2,041	-	-259	238	-8,423	303	318	-812	-518	7,682
2001	J 1,550	290	-21	3,111	865	-	-361	-32	5,402	1,403		-2,222	2,143	
	F 1,903	-499	-55	1,125	648	-20	-324	1,092	3,870	1,989		-1,143	222	
	M -10,084	-2,013	-342	6,174	1,790	-50	974	283	-3,268	8,174	-2,125	-2,986	-3,371	8,088
	A 754	-131	-62	1,688	829	-	-204	240	3,114	-1,175		-1,531	1,650	
	M -1,901	-639	34	10,994	1,499	-20	-430	187	9,724	1,125		1,955	-2,892	
	J -3,391	771	-229	1,539	2,021	-	1,799	1,532	4,042	-5,085	493	-1,610	-2,246	7,563
	J 325	-431	126	5,636	684	-	-486	-50	5,804	-1,876		2,090	912	
	A 4,770	-668	-76	5,074	810	-	-216	-29	9,665	1,495		-1,896	814	
	S -8,518	1,278	-13	-1,152	433	-	-347	300	-8,019	-499	1,877	-51	-1,925	8,392
	O 687	-2,165	-15	11,189	2,000	-	1,991	-1,189	12,498	3,204		-40	3,048	
	N 3,557	143	14	6,384	2,642R	-	-669	238	12,309R	6,229		-677	-1,242	
	D -7,118	-505	-403	1,668	2,468	-	-998	571	-4,317	385	-151	416	-4,343	27,317R
2002	J 1,364	426		3,575	149	-	-785			-2,022				

End of period En fin de période	CORPORATE SHORT-TERM PAPER OUTSTANDING ENCOURS DES EFFETS À COURT TERME DES SOCIÉTÉS										BFS Table F2 SBF Tableau F2
	Millions of Canadian dollars En millions de dollars canadiens										
	Commercial Paper Papier commercial				Canadian dollar bankers' acceptances bancaires en dollars canadiens	Total corporate short-term paper Papier à court terme émis par les sociétés	Treasury bills and other short-term paper Bons du Trésor et autres effets à court terme	Total treasury bills and other short-term paper Ensemble des bons du Trésor et autres effets à court terme	Commercial paper issued by foreign corporations Papier commercial des sociétés étrangères		
	Total	Of which: Paper issued by non financial corporations Dont : Papier des sociétés non financières	Of which: Securitizations Dont : Titrisation	Of which: U.S. dollars Dollars É.-U.			Provincial governments and their enterprises Provinces et entreprises provinciales	Municipal governments Municipalités			
	B15009	B15020	B15024	B15025	B15011	B15014	B15021	B15022	B15023	B15026	
2000	A 124,613	24,506	55,949	12,836	50,821	175,434	18,803			1,185	
	M 125,394	24,779	55,224	13,437	50,643	176,037	18,006			1,421	
	J 126,292	25,049	56,266	15,745	50,886	177,178	19,544	164	196,886	1,599	
	J 123,836	24,899	55,749	14,478	52,474	176,310	18,751			1,478	
	A 125,875	26,079	55,384	14,120	52,454	178,329	14,999			1,835	
	S 128,920	26,796	56,699	14,463	51,163	180,083	17,572	258	197,913	1,810	
	O 129,347	27,810	57,867	15,210	53,628	182,975	17,478			1,920	
	N 132,211	29,932	59,277	15,804	52,035	184,246	18,504			1,871	
	D 131,399	27,892	60,323	15,309	51,517	182,916	17,994	153	201,064	2,028	
2001	J 129,177	25,239	60,359	15,710	53,660	182,837	17,489			1,820	
	F 128,034	24,255	60,805	15,466	53,882	181,916	16,572			1,845	
	M 125,048	21,676	61,514	13,386	50,511	175,559	15,872	151	191,582	1,917	
	A 123,517	22,005	60,123	14,791	52,161	175,678	16,293			1,940	
	M 125,472	22,225	61,018	14,807	49,269	174,741	17,082			2,277	
	J 123,862	21,694	60,221	14,622	47,023	170,885	16,345	171	187,400	2,489	
	J 125,952	23,699	60,457	14,795	47,935	173,887	18,974			2,650	
	A 124,056	23,714	59,869	14,162	48,749	172,805	16,967			2,347	
	S 124,005	23,296	58,846	13,477	46,824	170,829	18,105	288	189,222	2,036	
	O 123,965	23,407	58,719	14,179	49,872	173,837	17,388			2,462	
	N 123,288	23,910	59,353	13,140	48,630	171,918	17,567			2,312	
	D 123,704	21,766	61,208	13,487	44,287	167,991	18,149	93	186,233R	2,346	
2002	J	22,779E					19,067			2,260E	

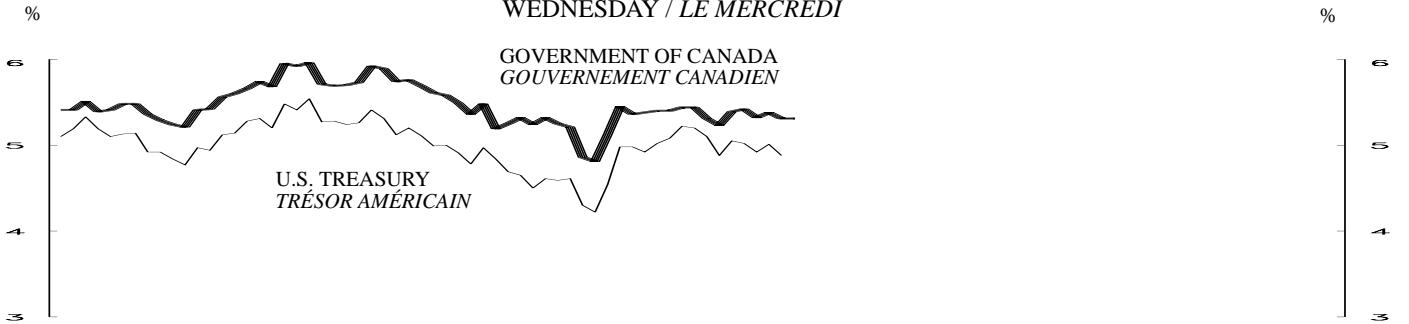
3-MONTH TREASURY BILL RATE AND OVERNIGHT FINANCING COST
 TAUX DES BONS DU TRÉSOR À 3 MOIS ET COÛT DU FINANCEMENT À UN JOUR



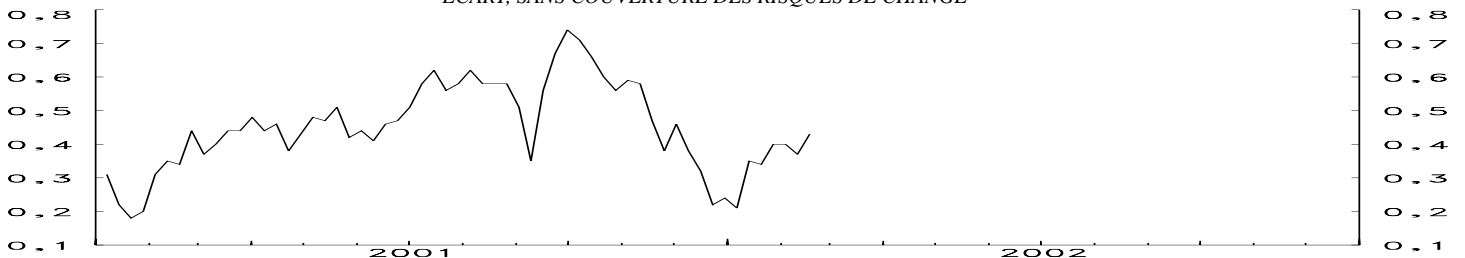
CANADA- U.S. 3-MONTH COMMERCIAL PAPER RATE
 TAUX DU PAPIER COMMERCIAL À 3 MOIS – CANADA ET ÉTATS-UNIS
 WEDNESDAY / LE MERCREDI



CANADA- U.S. GOVERNMENT 10 YEAR BOND YIELDS
 OBLIGATIONS À 10 ANS DES GOUVERNEMENTS CANADIEN ET AMÉRICAIN
 WEDNESDAY / LE MERCREDI

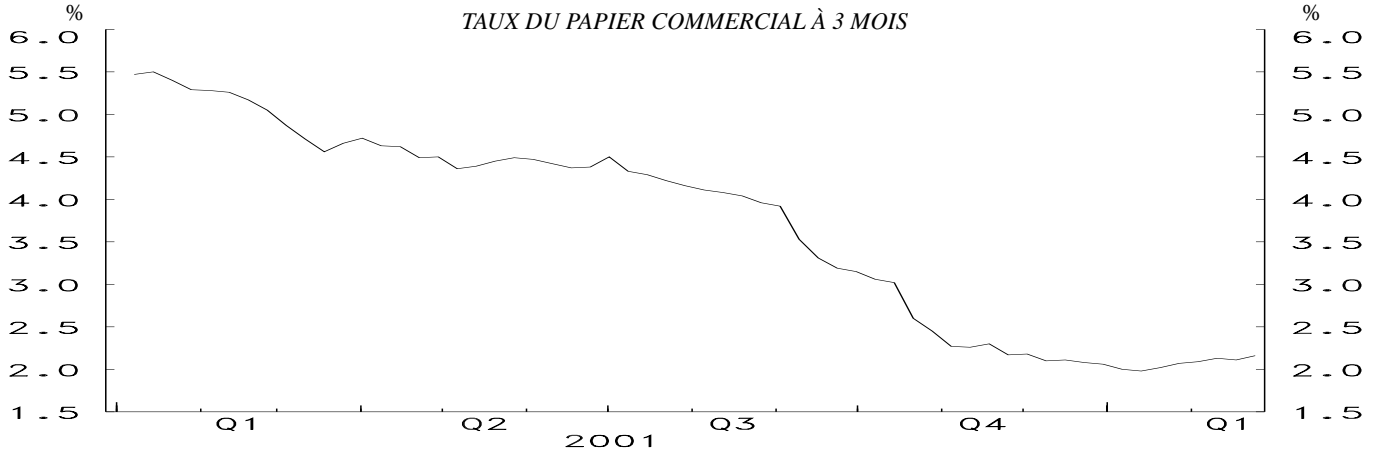


UNCOVERED DIFFERENTIAL
 ÉCART, SANS COUVERTURE DES RISQUES DE CHANGE



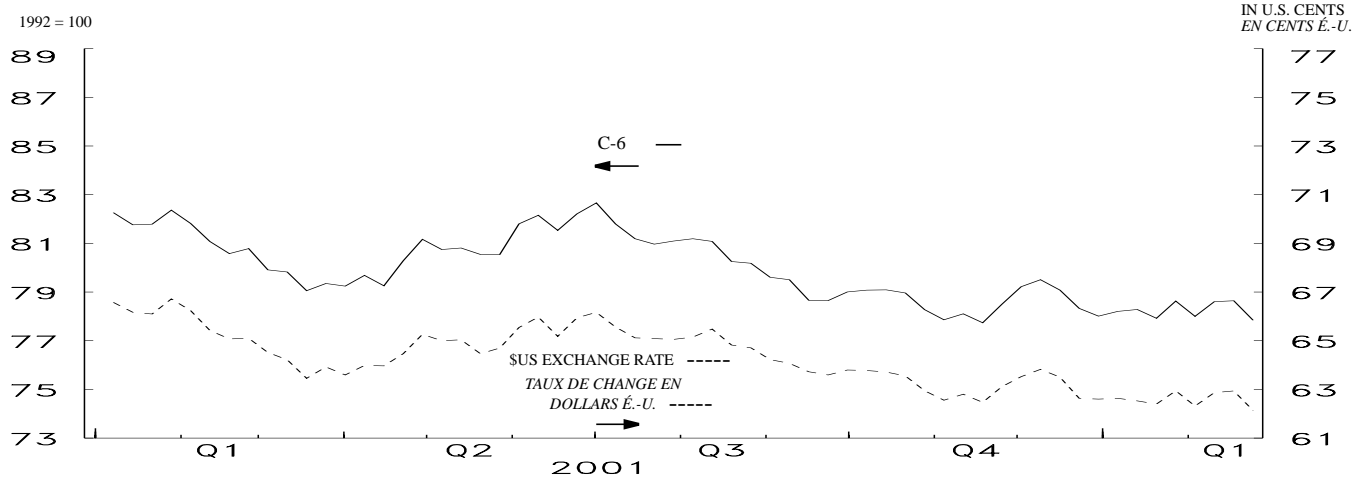
MONETARY CONDITIONS INDEX / *INDICE DES CONDITIONS MONÉTAIRES*
 WEDNESDAY / *LE MERCREDI*

3-MONTH COMMERCIAL PAPER RATE
 TAUX DU PAPIER COMMERCIAL À 3 MOIS



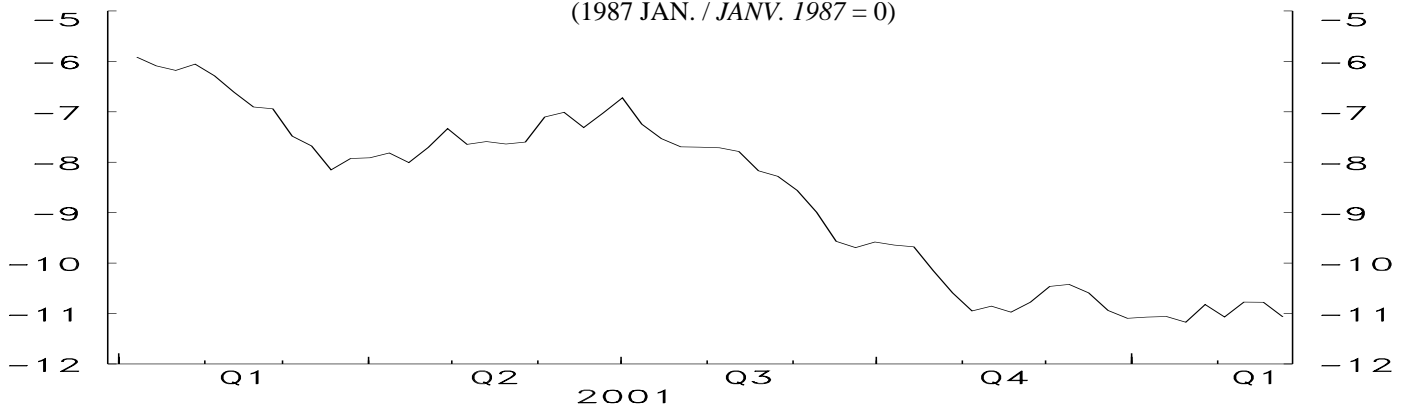
C-6 EXCHANGE RATE INDEX AND \$U.S. EXCHANGE RATE

TAUX DE CHANGE DU DOLLAR CANADIEN PAR RAPPORT AUX MONNAIES COMPOSANT L'INDICE C-6 ET AU DOLLAR É.-U.



MONETARY CONDITIONS INDEX
INDICE DES CONDITIONS MONÉTAIRES

(1987 JAN. / JANV. 1987 = 0)

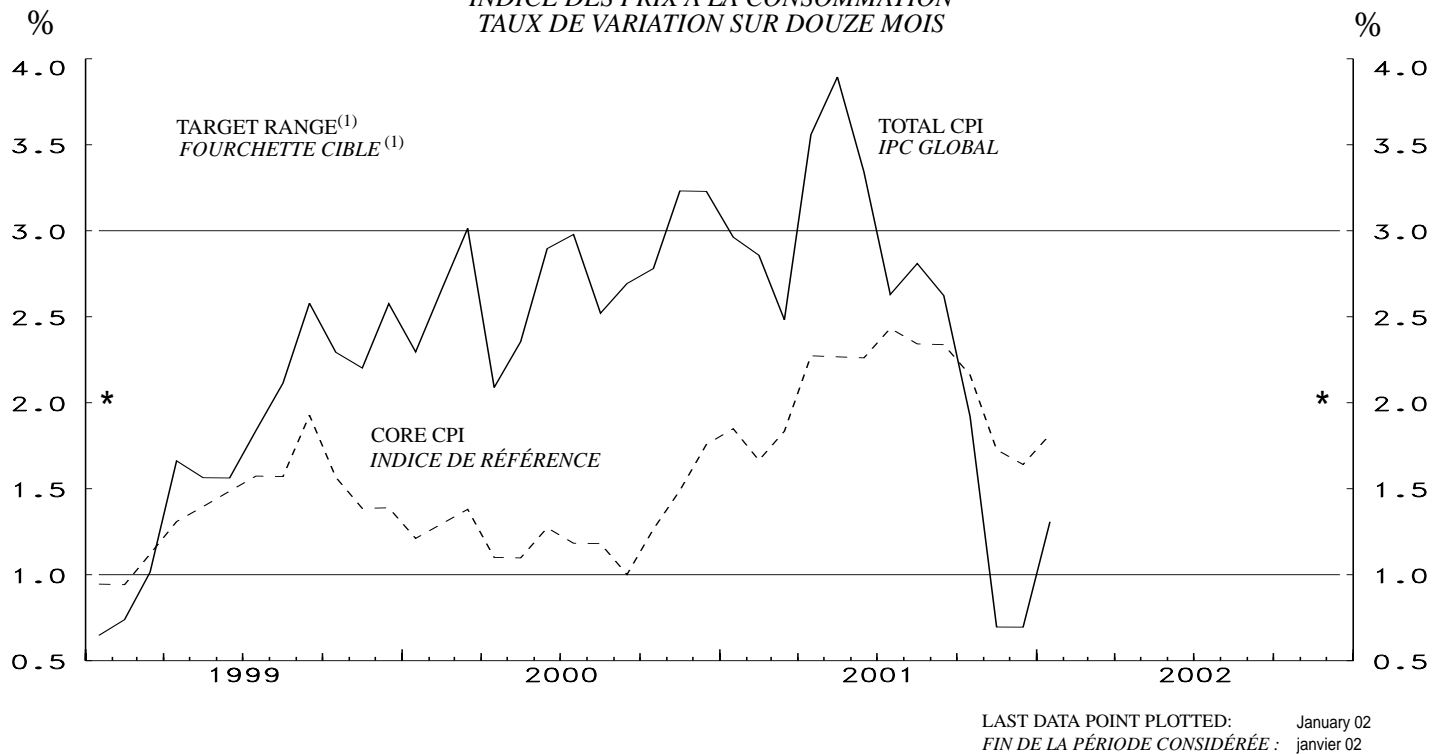


LAST DATA POINT PLOTTED: 27-Feb-02
 FIN DE LA PÉRIODE CONSIDÉRÉE: 27-fév-02

NOTE: THE MONETARY CONDITIONS INDEX IS A WEIGHTED SUM OF THE CHANGES IN THE 3-MONTH COMMERCIAL PAPER RATE AND THE C-6 TRADE-WEIGHTED EXCHANGE RATE (SEE TECHNICAL NOTE IN THE WINTER 1998-1999 ISSUE OF THE BANK OF CANADA REVIEW, PAGES 125 AND 126) FROM JANUARY 1987. THE INDEX IS CALCULATED AS THE CHANGE IN THE INTEREST RATE PLUS ONE-THIRD OF THE PERCENTAGE CHANGE IN THE EXCHANGE RATE. THE BANK DOES NOT TRY TO MAINTAIN A PRECISE MCI LEVEL IN THE SHORT RUN. SEE *MONETARY POLICY REPORT*, MAY 1995, P.14.

NOTA: L'INDICE DES CONDITIONS MONÉTAIRES (L'ICM) EST UNE SOMME PONDÉRÉE DES VARIATIONS ENREGISTRÉES DEPUIS JANVIER 1987 PAR LE TAUX DU PAPIER COMMERCIAL À 3 MOIS ET LE TAUX DE CHANGE DU DOLLAR CANADIEN PAR RAPPORT AUX MONNAIES COMPOSANT L'INDICE C-6 (VOIR LA NOTE TECHNIQUE PUBLIÉE DANS LA LIVRAISON DE L'HIVER 1998-1999 DE LA REVUE DE LA BANQUE DU CANADA, PAGES 125 ET 126) PONDÉRÉ EN FONCTION DES ÉCHANGES COMMERCIAUX. ON OBTIENT L'ICM EN ADDITIONNANT LA VARIATION DU TAUX D'INTÉRÊT ET LE TIERS DE LA VARIATION, ÉTABLIE EN POURCENTAGE, DU TAUX DE CHANGE. LA BANQUE NE S'EFFORCE PAS, AU JOUR LE JOUR, DE MAINTENIR L'ICM À UN NIVEAU PRÉCIS. VOIR LE RAPPORT SUR LA POLITIQUE MONÉTAIRE, MAI 1995, P. 15.

CONSUMER PRICE INDEX
YEAR-OVER-YEAR PERCENTAGE CHANGE
INDICE DES PRIX À LA CONSOMMATION
TAUX DE VARIATION SUR DOUZE MOIS



* Inflation - control target / * Cible de maîtrise de l'inflation

(1) Note: Although the target is expressed in terms of the total CPI, the Bank of Canada bases its policy actions on a core measure of the CPI that excludes the eight most volatile components (fruits, vegetables, gasoline, fuel oil, natural gas, mortgage interest, inter-city transportation and tobacco products) as well as the effect of indirect taxes on the remaining components. Bien que la cible soit exprimée en fonction de l'IPC global, la Banque du Canada fonde ses décisions de politique monétaire sur un indice de référence qui exclut de l'IPC les huit composantes les plus volatiles (fruits, légumes, essence, mazout, gaz naturel, intérêts hypothécaires, transport interurbain et produits du tabac) ainsi que l'effet des impôts indirects sur les autres composantes.

		CONSUMER PRICE INDEX INDICE DES PRIX À LA CONSOMMATION					MONETARY CONDITIONS INDEX INDICE DES CONDITIONS MONÉTAIRES				
Month Mois		Total CPI IPC global		Percentage (y/y) (unadjusted) Taux de variation (a/a) (données non désaisonnalisées)			Wednesday Le mercredi	3-Month prime corporate paper rate Taux du papier de premier choix des sociétés non financières à 3 mois	Canadian dollar index against C-6 currencies Indice C-6 des cours du dollar canadien	Monetary conditions index Indice des conditions monétaires	
		Unadjusted Données non désai- sonnalisées	Seasonally adjusted Données désaisonna- lisées	Total CPI IPC global	Core CPI Indice de référence	Alternative measures of trend inflation Autres mesures de l'inflation tendancielle					
		P100000	P119500			CPIXFET IPCHAEI	CPIW IPCP	B113858	B113929		
2000	J	113.7	113.1	2.9	1.3	1.4	1.6	2001 O 31	2.45	78.28	-10.59
	J	114.1	113.5	3.0	1.2	1.5	1.7				
	A	113.9	113.5	2.5	1.2	1.5	1.6	N 7	2.27	77.86	-10.95
	S	114.4	113.9	2.7	1.0	1.3	1.5	14	2.26	78.11	-10.85
	O	114.6	114.2	2.8	1.3	1.5	1.6	21	2.30	77.74	-10.97
	N	115.0	115.0	3.2	1.5	1.8	1.8	28	2.17	78.50	-10.78
	D	115.1	115.3	3.2	1.8	1.9	2.0				
2001	J	114.7	115.1	3.0	1.8	2.0	2.0	D 5	2.18	79.22	-10.46
	F	115.2	115.3	2.9	1.7	2.0	1.9	12	2.10	79.51	-10.42
	M	115.6	115.5	2.5	1.8	1.7	1.9	19	2.11	79.08	-10.59
	A	116.4	116.2	3.6	2.3	1.9	2.4	26	2.08	78.33	-10.94
	M	117.4	116.9	3.9	2.3	2.0	2.5	2002 J 2	2.06	78.01	-11.09
	J	117.5	116.8	3.3	2.3	1.9	2.4	9	2.00	78.21	-11.07
	J	117.1	116.5	2.6	2.4	2.1	2.4	16	1.98	78.28	-11.06
	A	117.1	116.7	2.8	2.3	2.1	2.3	23	2.02	77.92	-11.17
	S	117.4	116.9	2.6	2.3	2.0	2.3	30	2.07	78.63	-10.82
	O	116.8	116.5	1.9	2.2	1.8	2.1				
	N	115.8	115.8	0.7	1.7	1.4	1.7	F 6	2.09	78.00	-11.07
	D	115.9	116.1	0.7	1.6	1.3	1.6	13	2.13	78.60	-10.77
2002	J	116.2	116.7	1.3	1.8	1.4	1.8	20	2.11	78.64	-10.78
								27	2.16	77.84	-11.07

Core CPI: The CPI excluding the eight most volatile components (fruits, vegetables, gasoline, fuel oil, natural gas, mortgage interest, inter-city transportation and tobacco products) as well as the effect of indirect taxes on the remaining components. CANSIM identifier for this series (in level terms) is B3328. / La Banque utilise comme indice de référence l'IPC qui exclut les huit composantes les plus volatiles (fruits, légumes, essence, mazout, gaz naturel, intérêts hypothécaires, transport interurbain et produits du tabac) ainsi que l'effet des impôts indirects sur les autres composantes. Le numéro d'identification de Cansim applicable à cette série (données exprimées en valeur absolue) est le B3328.

CPIXFET: The CPI excluding food, energy and the effect of indirect taxes. / IPCHAEI : IPC hors alimentation, énergie et effet des impôts indirects

CPIW: In this measure, each component of the total CPI is multiplied by an additional weight that is inversely proportional to the component's volatility, so that the more volatile the component the less it influences the overall index. / Dans IPCP, chacune des composantes de l'IPC global est multipliée par une pondération additionnelle qui est inversement proportionnelle à la variabilité de la composante, afin que les plus volatiles d'entre elles influencent moins l'évolution de l'indice global.