

# *Les quartiers artistiques au Canada*



<http://www.hillstrategies.com>  
[info@hillstrategies.com](mailto:info@hillstrategies.com)

*Regards statistiques sur les arts, vol. 4, n° 2*  
© Hill Stratégies Recherche Inc., octobre 2005

ISBN 0-9738391-3-9; Regards statistiques ISSN 1713-3564

*Rapport financé par le Conseil des Arts du Canada,  
le ministère du Patrimoine canadien  
et le Conseil des arts de l'Ontario*



Canada Council  
for the Arts

Conseil des Arts  
du Canada



Canadian  
Heritage

Patrimoine  
canadien



ONTARIO ARTS COUNCIL  
CONSEIL DES ARTS DE L'ONTARIO

## Table des matières

<b>Section</b>	<b>Page</b>
1 : Introduction	1
2 : Pourquoi est-il important de suivre l'évolution des quartiers créatifs ?	2
3 : Observations au sujet des données	2
4 : Les quartiers les plus créatifs au Canada en 2001	3
Les quartiers urbains les plus créatifs	3
Les régions rurales les plus créatives	5
5 : Concentration des artistes par quartier au Canada	6
Le Nord	6
Colombie-Britannique	7
Alberta	10
Saskatchewan	13
Manitoba	15
Ontario	16
Québec	20
Nouveau-Brunswick	22
Nouvelle-Écosse	25
Île-du-Prince-Édouard	27
Terre-Neuve-et-Labrador	28
Annexe : Dénombrer les artistes – Forces et limites du recensement	30
Descriptions des neuf professions artistiques	32

## Liste des figures

<b>Figure</b>	<b>Page</b>
1 : Les quartiers les plus créatifs du Canada sont à Montréal	4
2 : Concentration des artistes dans les territoires	7
3 : Concentration des artistes, île Saltspring et sud de l'île de Vancouver	8
4 : Concentration des artistes, Vancouver	9
5 : Concentration des artistes, Edmonton	11
6 : Concentration des artistes, Calgary	12
7 : Concentration des artistes, Regina	13
8 : Concentration des artistes, Saskatoon	14
9 : Concentration des artistes, Winnipeg	15
10 : Concentration des artistes, Toronto	17
11 : Concentration des artistes, Ottawa-Gatineau	18
12 : Concentration des artistes, région de Montréal	21
13 : Concentration des artistes, région de Moncton	23
14 : Concentration des artistes, sud du Nouveau-Brunswick	24
15 : Concentration des artistes, Halifax	25
16 : Concentration des artistes, Nouvelle-Écosse et Île-du-Prince-Édouard	26
17 : Concentration des artistes, région de Charlottetown	27
18 : Concentration des artistes, région de St. John's	29

# LES QUARTIERS ARTISTIQUES AU CANADA

## Section 1 : Introduction

Ce rapport propose une analyse des artistes habitant dans diverses zones postales – les « quartiers » – au Canada. L'étude a porté sur les données issues d'une demande spéciale de données du recensement de 2001 de Statistique Canada, élaborée et commandée par Hill Stratégies Recherche. L'analyse porte sur neuf professions artistiques :

- les acteurs;
- les artisans;
- les chefs d'orchestre, compositeurs et arrangeurs;
- les danseurs;
- les musiciens et chanteurs;
- les autres artistes du spectacle (comme les artistes du cirque et les marionnettistes);
- les peintres, sculpteurs et autres artistes des arts plastiques;
- les producteurs, réalisateurs, chorégraphes et personnel assimilé; et
- les auteurs, rédacteurs et écrivains.

Le recensement recueille des données sur la profession à laquelle le répondant a consacré le plus d'heures entre le 6 et le 12 mai 2001. En général, les évaluations du recensement peuvent sous-estimer le nombre réel d'artistes parce que beaucoup d'artistes ont plusieurs emplois et parce que le recensement a eu lieu en mai.

Ces catégories professionnelles ne correspondent pas parfaitement à la réalité de tous les artistes, mais elles constituent une approximation raisonnable des emplois et du travail autonome dans le secteur des arts. Toutefois, les artistes médiatiques ne sont pas bien représentés dans les classifications professionnelles. De plus, les classifications professionnelles retenues excluent les gens faisant de l'enseignement artistique dans les établissements postsecondaires, secondaires et élémentaires. Les personnes faisant de l'enseignement artistique dans un établissement privé ou d'un autre type (comme une école de danse) *sont* incluses dans ce rapport.

On trouvera en annexe une explication détaillée de la méthodologie de l'étude et une description des neuf professions artistiques.

Des rapports précédents de Hill Stratégies Recherche ont démontré qu'il y avait 130 700 artistes au Canada correspondant à la présente définition (0,8 % de la population active totale). Ce rapport examine leur lieu de résidence (par zone postale) dans toutes les régions du Canada.

## **Section 2 : Pourquoi est-il important de suivre l'évolution des quartiers créatifs ?**

Les arts contribuent à la qualité de vie des collectivités ainsi qu'à leur vitalité sociale et économique. Les arts peuvent également attirer des gens talentueux, des emplois et des investissements vers certaines collectivités<sup>1</sup>. Au niveau du quartier, les investissements dans les installations artistiques peuvent contribuer à l'évolution des économies locales, du milieu social, du visage d'un quartier et de sa démographie<sup>2</sup>. Toutefois, l'embourgeoisement peut également se produire lorsqu'on estime que le quartier est « artistique » ou « tendance ».

Au niveau personnel, les arts peuvent stimuler, inspirer et divertir.

Un milieu artistique vibrant peut améliorer le bien-être de tous les habitants d'une collectivité. Pour ces raisons, il est important d'identifier et de suivre l'évolution des quartiers créatifs, ces régions qui attirent des artistes pour une foule de raisons : logement abordable, accès à des possibilités d'emploi et de travail autonome, accès à des ressources (comme des studios, des galeries, des salles de répétition et de représentation, des centres et des associations dirigés par les artistes), des réseaux sociaux, un environnement physique, des raisons familiales, etc.

Il est également important de prendre le pouls des quartiers aux prises avec l'embourgeoisement et le déplacement des artistes.

L'analyse de ce rapport saura intéresser les associations, les bailleurs de fonds, les décideurs et les autres intervenants désireux d'assurer que les programmes et les services sont adaptés adéquatement aux communautés artistiques au pays. D'autres études pourraient également se pencher sur les rapports entre les quartiers créatifs et les caractéristiques locales pouvant attirer les artistes et les inciter à s'établir dans la région.

## **Section 3 : Observations au sujet des données**

Veillez prendre note des observations importantes suivantes au cours de la lecture du présent rapport :

- 1) Ce rapport découpe les « quartiers » selon les trois premiers caractères du code postal. Ces zones, que Postes Canada appelle des « régions de tri d'acheminement », sont désignées par les expressions « région postale » et « zone postale » dans ce rapport. En milieu urbain, ces zones postales suivent souvent les limites des quartiers. En milieu rural, les zones postales englobent des régions géographiques plus vastes.
- 2) Aucune donnée de recensement n'est divulguée pour les régions ayant une population inférieure à 40. Les régions postales avec moins de 40 artistes sont signalées comme « non fiable » dans ce rapport et par « n/f » dans les tableaux détaillés.

---

<sup>1</sup> Le défenseur le plus connu de cette théorie est Richard Florida (*The Rise of the Creative Class*). Voir également le numéro spécial consacré au débat sur les théories de la « classe créative » dans *Recherches sur les arts*, vol. 2, no 10. Le numéro 10 du volume 3 a examiné plusieurs rapports sur les gens, les classes, les villes et les quartiers créatifs. *Recherches sur les arts* est disponible dans <http://www.hillstrategies.com>.

<sup>2</sup> Dans *Beyond Anecdotal Evidence*, Toronto Artscape a démontré que des investissements dans trois installations artistiques urbaines ont été associées à des augmentations de la scolarité et des revenus, à une réduction du chômage, à une amélioration des valeurs foncières et à l'arrivée de nouvelles entreprises dans les quartiers étudiés.

- 3) Postes Canada désigne les zones postales « rurales » en insérant un 0 en deuxième position du code postal (par ex., X0A, B0R, V0R). Les régions considérées « urbaines » n'ont pas un 0 en deuxième position.
- 4) Les cartes dans ce rapport ont été générées par le logiciel Microsoft MapPoint. Celui-ci reconnaît toutes les zones postales au Canada, mais il ne propose aucun motif d'estompage pour ses cartes autre qu'une petite palette de couleurs unies. La meilleure façon de voir ces cartes est donc en consultant le fichier pdf à l'écran ou en imprimant le rapport en couleur.

## **Section 4 : Les quartiers les plus créatifs au Canada en 2001**

### **Les quartiers urbains les plus créatifs**

Les conclusions de l'étude concernant les quartiers urbains créatifs confirment l'idée reçue qu'au Canada, beaucoup d'artistes habitent à Montréal, à Toronto et à Vancouver. Neuf des dix quartiers urbains ayant la plus forte concentration d'artistes au pays sont dans ces trois métropoles. La seule autre région postale à se classer parmi les dix premières est une île près de Vancouver.

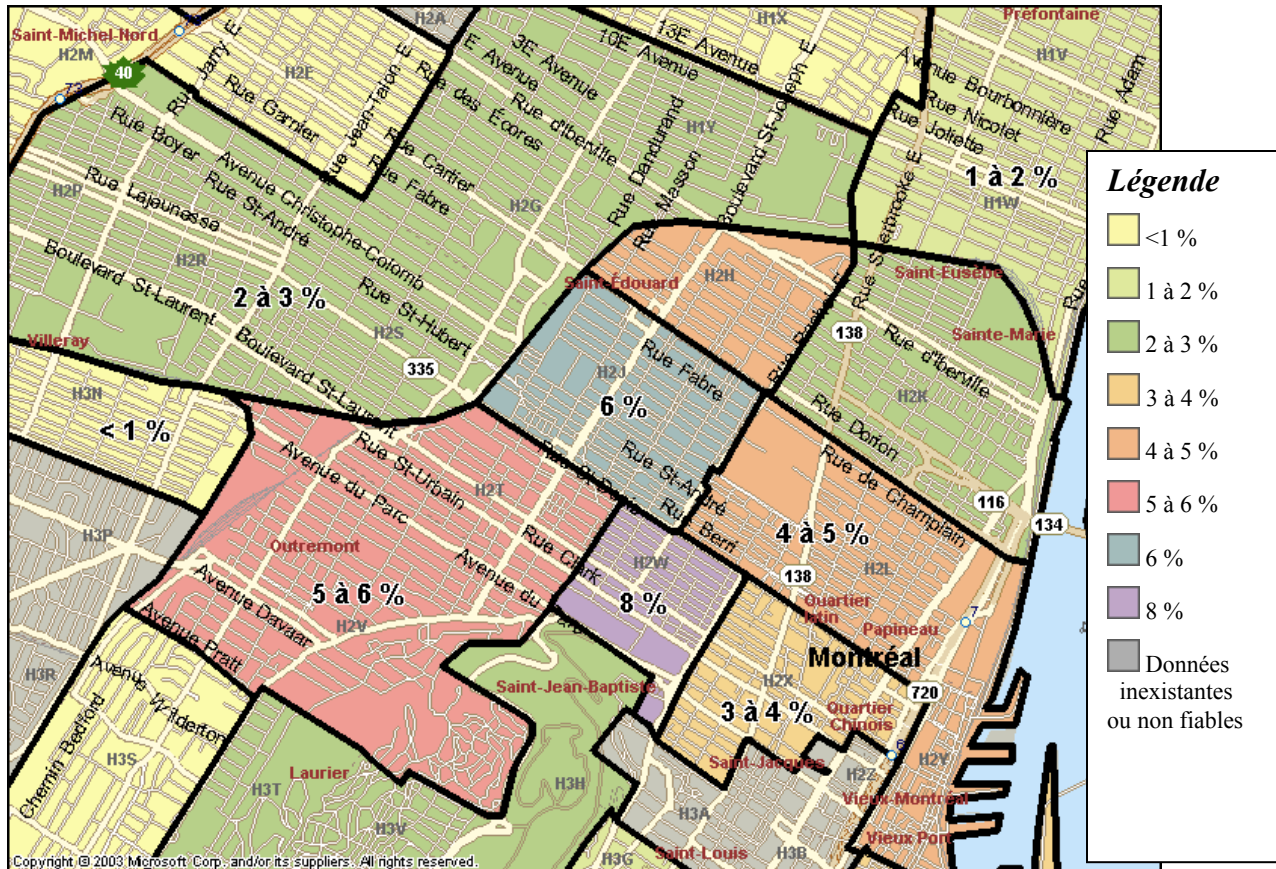
Ce rapport démontre qu'il y a de nombreuses concentrations d'artistes d'envergure dans d'autres régions urbaines et rurales au Canada qui n'ont pas encore atteint une densité comparable à celles de Montréal, Toronto ou Vancouver.

Comme l'indique la figure 1, Montréal renferme cinq des dix quartiers urbains au Canada ayant la plus forte concentration d'artistes, dont les trois premiers :

- La zone H2W, au cœur du Plateau Mont-Royal, compte 605 artistes parmi une population active totale de 7 560, soit une concentration d'artistes de 8,0 %. Il s'agit du « quartier le plus créatif » au Canada, avec plus de dix fois plus d'artistes que la moyenne canadienne de 0,8 %. Cette zone se situe entre l'avenue des Pins et l'avenue du Mont-Royal, de la rue St-Denis à l'avenue du Parc.
- La zone H2J, qui voisine H2W sur le plateau, a un effectif artistique de 6,1 %. La zone H2J se situe au nord-est de la zone H2W et va de la rue Rachel à la rue des Carrières entre les rues Papineau et St-Denis.
- La zone H2T, qui voisine les zones H2W et H2J sur le plateau, compte 5,6 % de travailleurs et travailleuses artistiques parmi sa population active. Elle s'étend de l'avenue du Mont-Royal à l'avenue Van Horne (et la voie ferrée) entre la rue St-Denis et la rue Jeanne-Mance.

Deux zones postales de Montréal ont une concentration artistique de 5,0 % et arrivent ex aequo en 7<sup>e</sup> place au Canada : H2V (Outremont) et H2L (Montréal Papineau, sous Rachel).

**Figure 1 : Les quartiers les plus créatifs du Canada sont à Montréal**



Toronto renferme trois des dix quartiers ayant la plus forte concentration d'artistes au Canada, soit :

- La zone M5R ou Annex, qui dénombre 845 artistes parmi ses 15 900 personnes actives, soit une concentration de 5,4 %. À presque sept fois la moyenne canadienne, ce quartier se classe en quatrième position au Canada.
- La zone M6J, la rue Queen ouest, compte 5,2 % de sa population active parmi les professions artistiques, ce qui en fait le cinquième quartier en importance au Canada.
- La zone M6G, autour du quartier Little Italy, voisinant les zones M5R et M6J, compte 5,1 % d'artistes parmi sa population active et se classe au sixième rang au Canada.

Les artistes de la Colombie-Britannique sont répartis entre plusieurs zones postales. Deux zones de cette province arrivent ex aequo au 7<sup>e</sup> rang au Canada, avec 5,0 % de leur population active dans des professions artistiques :

- la zone V8K, l'île Saltspring; et
- la zone V6A, au centre-est de Vancouver.

## Les régions rurales les plus créatives

Postes Canada désigne qu'une région de tri est en milieu rural en plaçant un 0 comme deuxième caractère de son code postal (par ex., X0A, B0R, V0R).

Il existe de nombreuses concentrations d'artistes dans les régions rurales du Canada, mais celles-ci n'ont pas encore atteint la densité des quartiers de Montréal, Toronto ou Vancouver.

- La zone X0A de Nunavut est la région rurale la plus créative au Canada. Cette zone, qui comprend l'île de Baffin (Iqaluit, Cape Dorset, etc.), compte 230 artistes parmi ses 6 705 travailleurs, soit une concentration d'artistes de 3,4 %. C'est plus de quatre fois la moyenne canadienne de 0,8 %.
- La zone B0R en Nouvelle-Écosse arrive au deuxième rang des régions rurales ayant la plus forte concentration d'artistes. Les artistes constituent 2,2 % de la main-d'œuvre dans cette région postale, qui est située à l'intérieur de la province à l'ouest de Halifax.
- La zone V0R de l'île de Vancouver, entourant Tofino et Clayoquot Sound, a une concentration de 1,9 %, la troisième plus élevée des zones postales rurales au Canada.
- Dans la zone V0N, une vaste région côtière de la Colombie-Britannique au nord et nord-ouest de Vancouver, les artistes constituent 1,7 % de la population active totale, plaçant cette zone ex aequo en 4<sup>e</sup> position parmi les zones postales rurales du Canada.
- La zone V0S, une région rurale un peu plus au sud-est sur l'île de Vancouver, compte également 1,7 % d'artistes parmi la main-d'œuvre active locale.
- La zone postale X0C du Nunavut arrive ex aequo en 6<sup>e</sup> place parmi les régions rurales avec un effectif artistique de 1,5 %.
- La zone B0J, région côtière à l'est de Halifax, arrive également 6<sup>e</sup> ex aequo parmi les régions rurales avec une concentration d'artistes de 1,5 %.
- La région LOS du sud-ouest de l'Ontario (à l'ouest de Niagara Falls, et comprenant Pelham), a une concentration artistique de 1,3 %, la classant ex aequo au 8<sup>e</sup> rang, avec
- la région V0P, le centre-nord de l'île de Vancouver.
- Enfin, en dixième position au classement des régions rurales du Canada, on retrouve la zone K0G de l'est de l'Ontario (au nord-est de Kingston) où les artistes constituent 1,2 % de la population active.

Bien que nous ayons relevé d'autres régions rurales créatives, comme Meacham, Saskatchewan, au cours de notre concours du « *quartier le plus créatif au Canada* », aucune autre zone postale rurale n'a une concentration artistique aussi élevée que celles-ci. Cela s'explique en partie par la géographie postale, qui groupe des villages comme Meacham avec d'autres collectivités autour de Saskatoon dans la région postale S0K.

## **Section 5 : Concentration des artistes par quartier au Canada**

### ***Le Nord***

Étant donné leur faible population, les trois territoires ont relativement peu d'artistes. Toutefois, les 295 artistes du Nunavut constituent un pourcentage exceptionnellement élevé de la population active du territoire (2,4%, soit plus du double du pourcentage de la Colombie-Britannique). Les 260 artistes du Yukon représentent 1,4 % de la population active de ce territoire (ce pourcentage est également plus élevé que celui de la Colombie-Britannique). Aux Territoires du Nord-Ouest, les quelque 110 artistes représentent 0,5 % de la population active totale.

Cinq régions postales des territoires ont des données fiables sur les artistes :

- La zone X0A du Nunavut, qui comprend l'île de Baffin (Iqaluit, Cape Dorset, etc.), compte 230 artistes parmi ses 6 705 personnes actives, soit une concentration d'artistes de 3,4 %. C'est plus de quatre fois la moyenne canadienne de 0,8 %. Cette zone postale est la région rurale la plus créative au Canada.
- La zone postale X0C du Nunavut arrive en 6<sup>e</sup> place ex aequo avec les autres régions rurales ayant une concentration artistique de 1,5 %.
- La zone postale Y1A (Whitehorse au Yukon) compte 225 artistes parmi sa population active totale de 14 065, pour une concentration artistique de 1,6 %, soit le double de la moyenne canadienne.
- La zone postale X1A (Yellowknife aux Territoires du Nord-Ouest) compte 60 artistes dans une population active totale de 10 840 personnes (0,6 %).
- La zone postale X0E (Territoires du Nord-Ouest à l'exception de Yellowknife) a une concentration artistique de 0,5 %.

La figure 2 présente la concentration des artistes dans les territoires canadiens.



**Figure 2 : Concentration des artistes dans les territoires**



Veillez consulter les tableaux détaillés disponibles dans le site web de Hill Stratégies Recherche pour en savoir plus long sur le nombre et la concentration des artistes dans ces zones postales nordiques.

### **Colombie-Britannique**

Avec 24 100 artistes, la Colombie-Britannique est la province ayant le pourcentage le plus élevé de sa population active dans les professions artistiques – 1,1 % –, ce qui en fait la seule province à être à plus de 1 %. Cette statistique est nettement supérieure à la moyenne canadienne de 0,8 %.

Beaucoup de régions de cette province ont une concentration élevée d'artistes. De fait, 45 zones postales de la Colombie-Britannique jouissent d'une concentration d'artistes au moins le double de la moyenne canadienne. Ce niveau s'approche de celui de l'Ontario – une province ayant une population considérablement supérieure – où 52 zones postales ont une telle concentration d'artistes.

La région de la Colombie-Britannique ayant le pourcentage le plus élevé de sa population active dans des professions artistiques est V8K sur l'île Saltspring, où 5,0 % des gens sont des

artistes (voir la figure 3). Beaucoup de zones postales de l'île de Vancouver renferment également une concentration plus élevée que la moyenne d'artistes, dont les zones V8S et V8V de la région de Victoria (chacune ayant 2,4 % de sa population active dans les arts).

Parmi les zones rurales en Colombie-Britannique, la zone V0R entourant Tofino et Clayoquot Sound sur l'île de Vancouver est celle ayant la concentration d'artistes la plus élevée (1,9 %, au 3<sup>e</sup> rang des zones postales rurales au Canada). La zone V0S, une région rurale plus au sud-est de l'île de Vancouver, a une concentration de 1,7 %, la classant au 4<sup>e</sup> rang ex aequo parmi les zones postales rurales du Canada. La zone V0N, qui recoupe une vaste région côtière au nord et au nord-ouest de Vancouver, est une autre région rurale de cette province à avoir une forte concentration d'artistes (1,7 %). Toutes ces zones postales ont une concentration d'artistes au moins deux fois supérieure à la moyenne canadienne.

**Figure 3 : Concentration des artistes, île Saltspring et sud de l'île de Vancouver**

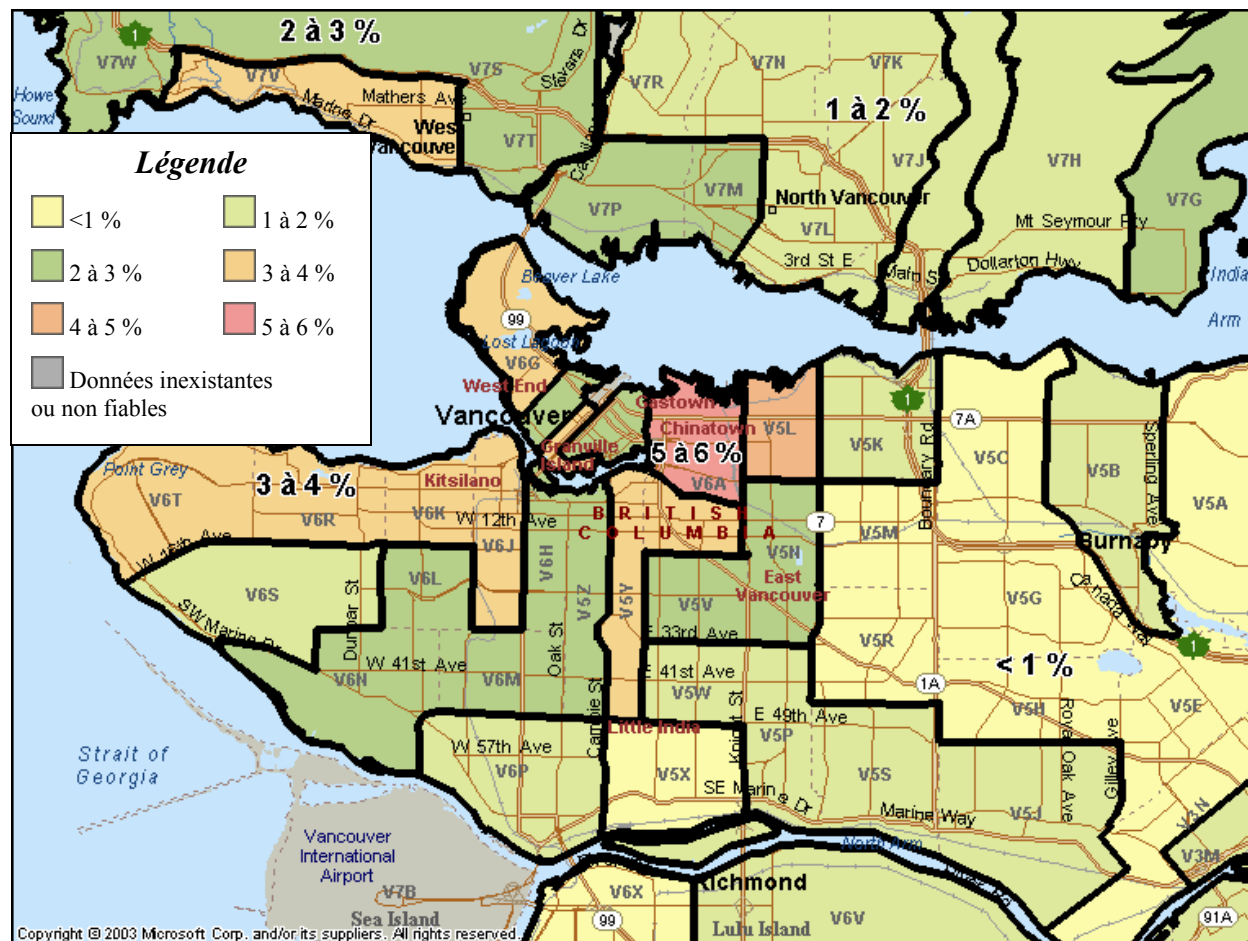


Dans le Lower Mainland, on trouve des concentrations d'artistes plus élevées que la moyenne canadienne dans presque toutes les zones postales. La figure 4 présente la situation à Vancouver, où de nombreuses zones postales (en vert, en orange et en rose) comptent plus de 1 % de leur population active dans des professions artistiques. Les quartiers V6A et V5L de l'est de Vancouver ont les plus fortes concentrations, avec 5,0 % et 4,3 % respectivement. Plusieurs quartiers du côté ouest de Vancouver comptent plus de 3 % d'artistes parmi leur population active : V6R (3,7 %); V6K (3,4 %); V6G (3,4 %); V6T (3,3 %); et V6J (3,2 %).

Les zones V6Z au centre de Vancouver (3,5 % d'artistes) et V7V dans West Vancouver (3,2 % d'artistes) sont d'autres zones de la région de Vancouver à avoir plus de 3 % de leur population active dans des professions artistiques.

Comme l'indique la figure 4, beaucoup d'autres zones dans la région métropolitaine de Vancouver ont un effectif artistique de 2 à 3 % (vert foncé) ou de 1 à 2 % (vert pâle). Veuillez consulter les tableaux détaillés disponibles dans le site web de Hill Stratégies Recherche pour en savoir plus long sur le nombre et la concentration des artistes dans la région de Vancouver.

**Figure 4 : Concentration des artistes, Vancouver**



Bien que la concentration d'artistes ne soit pas aussi élevée que dans le Lower Mainland et les îles environnantes, d'autres régions de la Colombie-Britannique ont également des concentrations plus élevées que la moyenne canadienne, dont les suivantes :

- V4P, V4A et V4B à Surrey, où la concentration d'artistes atteint 1,5 %, 1,4 % et 1,4 % respectivement;
- V7A, V6Y et V7C à Richmond, où les artistes constituent 1,2 %, 1,1 % et 1,0 % de la population active locale respectivement;
- V4M à Delta, où la concentration d'artistes atteint 1,2 %;
- V4R à Maple Ridge, où la concentration d'artistes atteint également 1,2 %;
- V1Y à Kelowna, où les artistes constituent 1,2 % de la population active locale;
- V1L à Nelson, où la concentration d'artistes atteint aussi 1,2 %;
- V1B à Vernon, où les artistes constituent 1,1 % de la population active locale;
- V2V à Vernon, où les artistes constituent 1,0 % de la population active locale;
- V0E, une région rurale entourant et excluant Salmon Arm mais incluant Revelstoke, où les artistes constituent 1,0 % de la population active locale.
- V0M, une région rurale au nord de Chilliwack, ayant également une concentration d'artistes de 1,0 %;
- V0G, une région rurale entourant et excluant Nelson, ayant également une concentration d'artistes de 1,0 %;
- V0T, comprenant les îles Queen Charlotte et les régions continentales adjacentes aux îles, où les artistes constituent 0,9 % de la population active.

Veuillez consulter les tableaux détaillés disponibles dans le site web de Hill Stratégies Recherche pour en savoir plus long sur le nombre et la concentration des artistes dans ces zones postales et ailleurs en Colombie-Britannique.

## **Alberta**

L'Alberta dénombre 11 700 artistes parmi sa population active, soit 0,7 %. Les zones postales ayant les plus fortes concentrations d'artistes dans cette province sont :

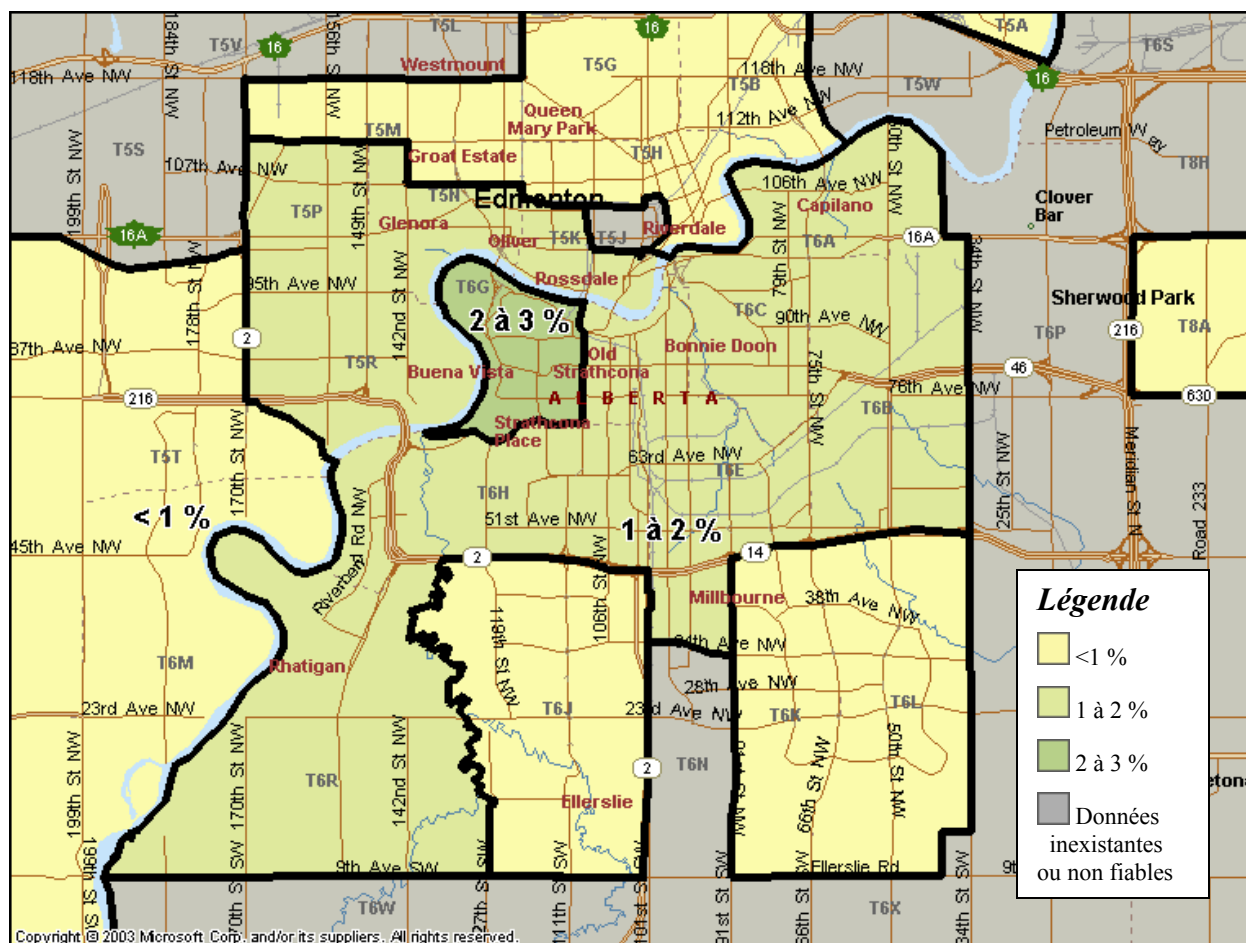
- la zone T6G d'Edmonton, autour de la University of Alberta, où les artistes forment 2,0 % de la main-d'œuvre locale; et
- la zone T2T au sud-ouest de Calgary, avec la même concentration d'artistes de 2,0 %. (La concentration d'artistes étant juste sous le seuil des 2 %, cette zone apparaît en vert pâle dans la figure 6.)

Trois autres zones postales en Alberta ont des concentrations d'artistes qui sont au moins le double de la moyenne canadienne (soit, 1,6 % ou plus) :

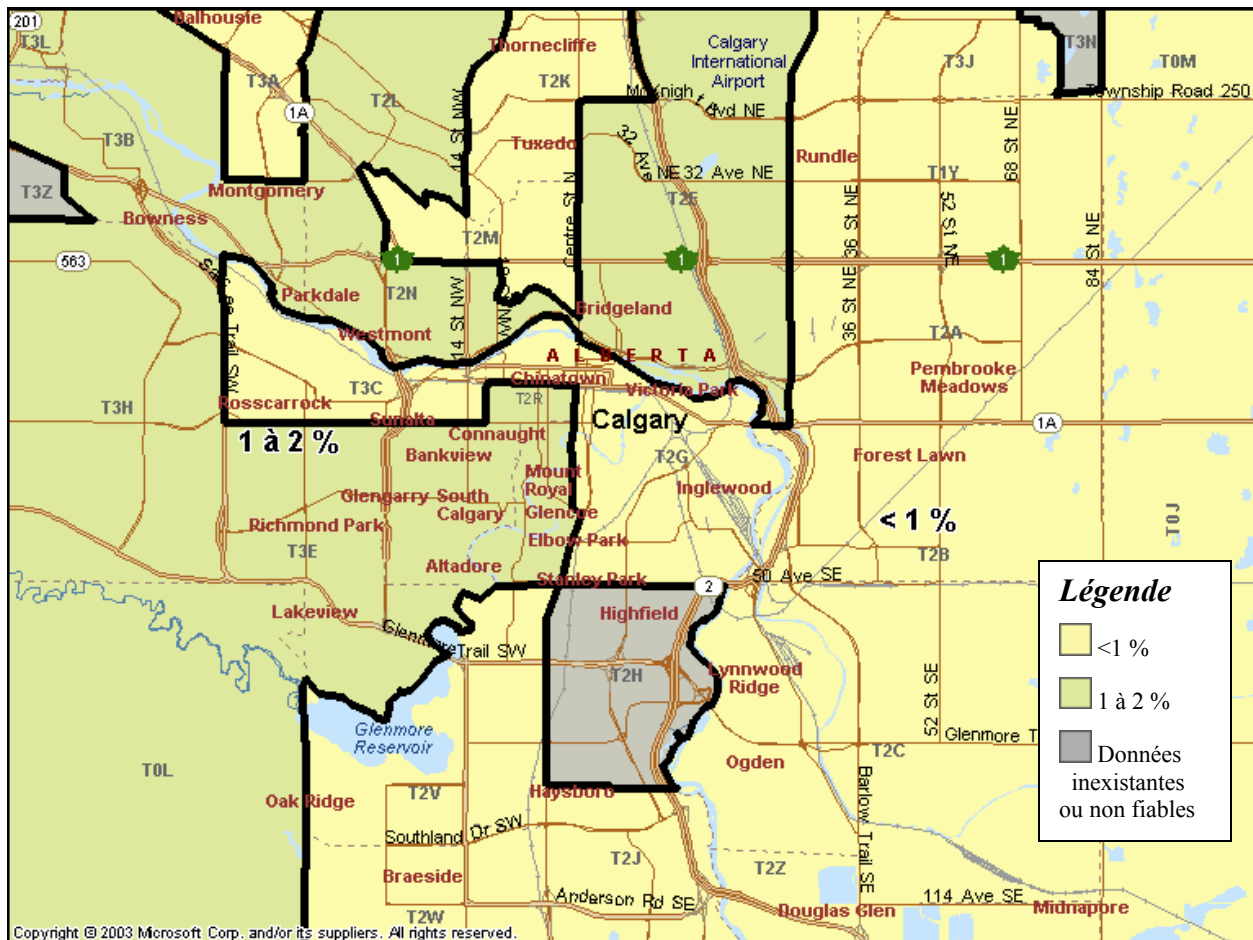
- la zone T6E d'Edmonton (Old Strathcona et sud, 1,9 %);
- la zone T2N de Calgary (au nord de la rivière Bow, également 1,9 %); et
- la zone T6C d'Edmonton (directement à l'est de la zone T6E et Old Strathcona, 1,6 %).

Les figures 5 et 6 présentent la concentration d'artistes dans Edmonton et Calgary.

**Figure 5 : Concentration des artistes, Edmonton**



**Figure 6 : Concentration des artistes, Calgary**



Parmi les régions rurales de l'Alberta, la zone T0L compte la plus forte concentration d'artistes (1,0 %). Il s'agit d'une vaste région à l'ouest et au sud-ouest de Calgary, comprenant des sections de Banff et des régions entourant et excluant Canmore et High River.

La concentration d'artistes dans la ville de Canmore (T1W – considérée comme une région urbaine) atteint 1,2 %, semblable à Olds (T4H, 1,1 %) et Lethbridge (T1J, 1,0 %).

Veuillez consulter les tableaux détaillés disponibles dans le site web de Hill Stratégies Recherche pour en savoir plus long sur le nombre et la concentration des artistes dans ces zones postales et ailleurs en Alberta.

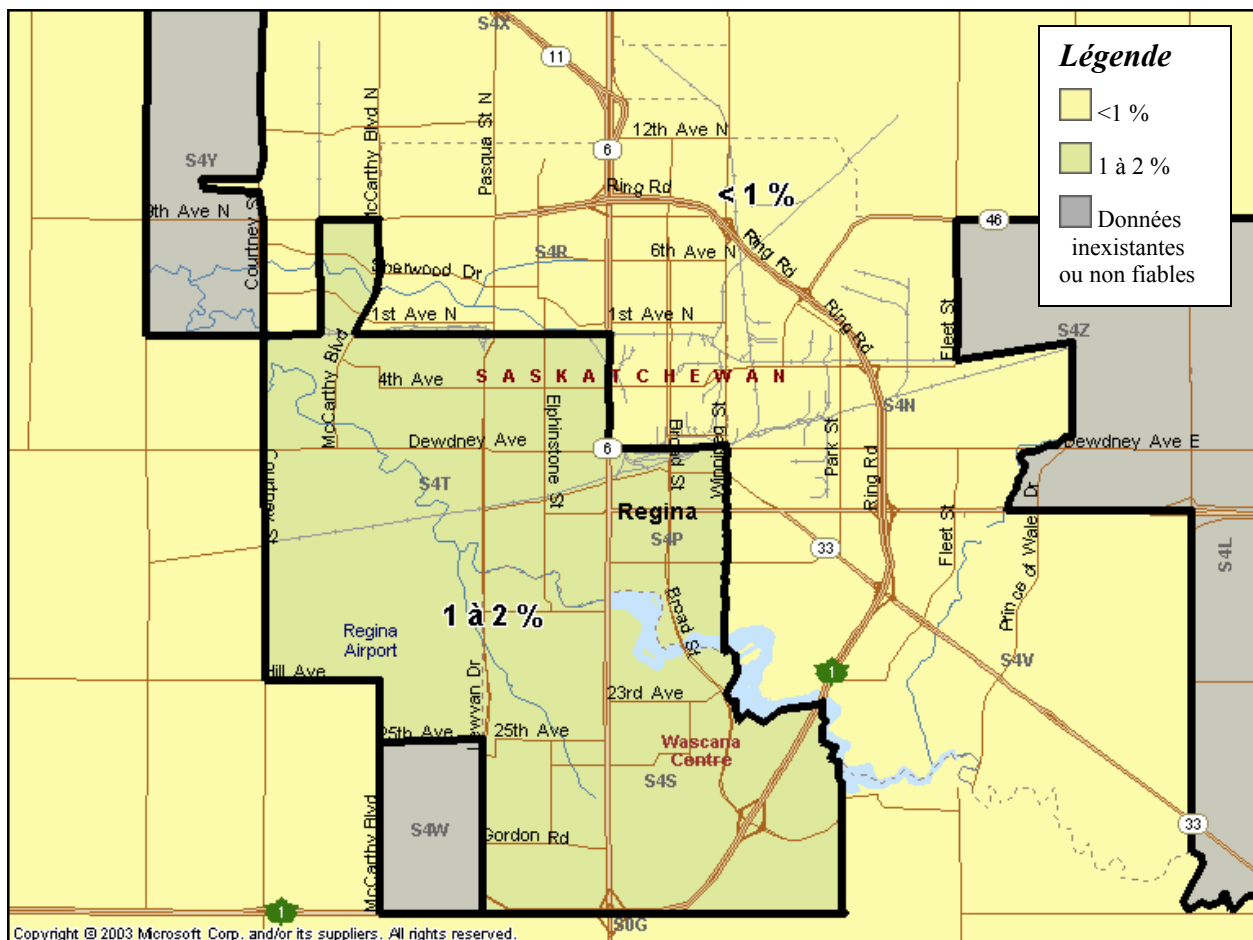
## Saskatchewan

La Saskatchewan dénombre 2 970 artistes, soit 0,6 % de sa population active. Les zones postales ayant les plus fortes concentrations d'artistes dans cette province sont :

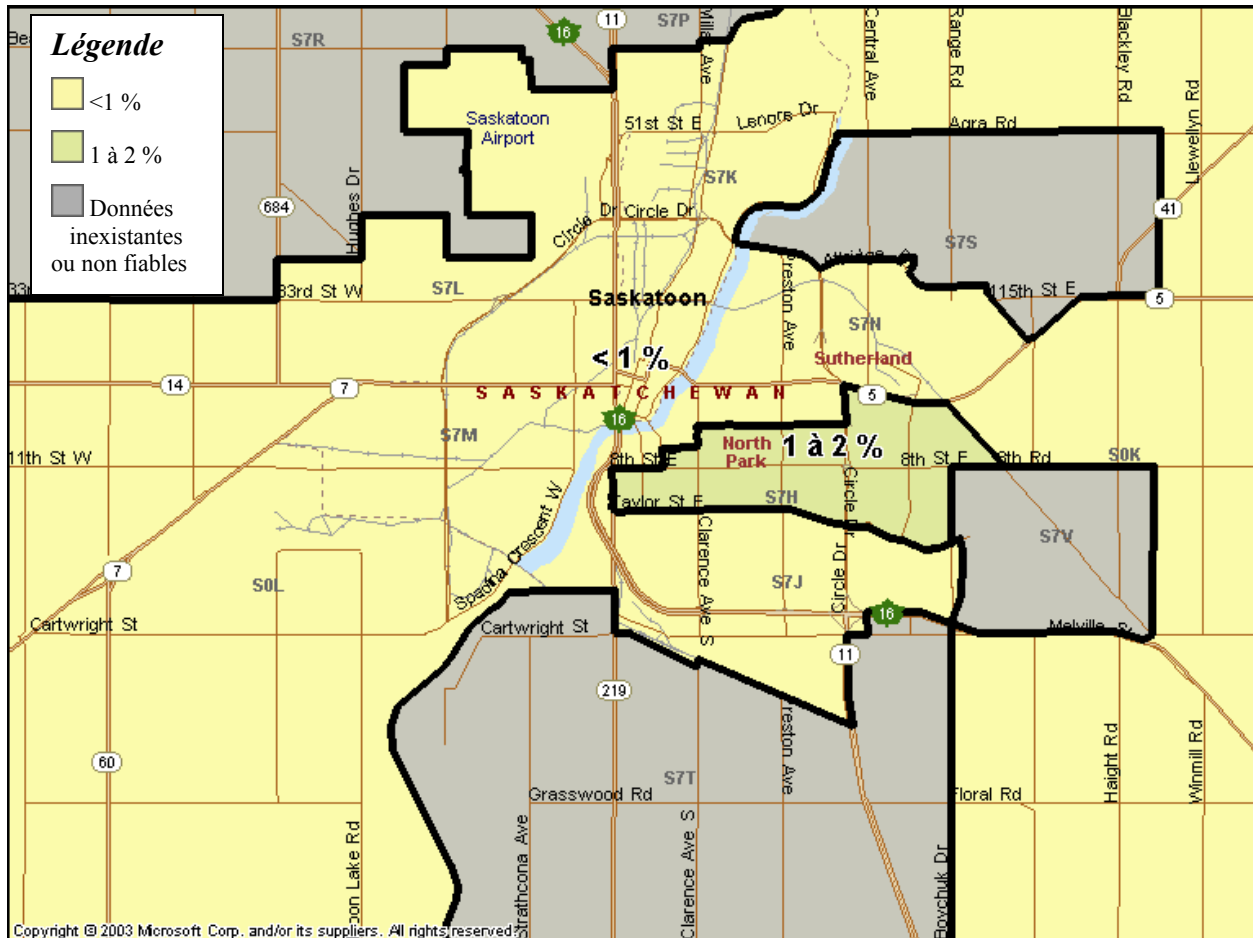
- Regina Wascana (S4S), où les artistes constituent 1,5 % de la population active locale;
- Saskatoon Broadway et à l'est de Broadway (S7H), où la concentration d'artistes atteint 1,2 %;
- la zone S4P au centre de Regina, ayant la même concentration de 1,2 %; et
- le centre-ouest de Regina (S4T), incluant le district Cathedral, où la concentration d'artistes est de 1,1 %.

Les figures 7 et 8 présentent la concentration des artistes dans Regina et Saskatoon.

**Figure 7 : Concentration des artistes, Regina**



**Figure 8 : Concentration des artistes, Saskatchewan**



Bien que nous ayons relevé d'autres régions rurales créatives, comme Meacham, Saskatchewan, au cours de notre concours du « *quartier le plus créatif au Canada* », aucune zone postale rurale de la Saskatchewan n'a une concentration d'artistes supérieure à la moyenne canadienne. Cela s'explique en partie par le découpage effectué par Postes Canada, qui groupe des villages comme Meacham avec d'autres collectivités autour de Saskatoon dans la zone postale S0K. Parmi les zones postales rurales de la province, les zones S0N (coin sud-ouest de la province), S0K (région autour de Saskatoon, incluant Meacham), S0G (vaste région à l'est de Regina incluant Balgonie, Indian Head, Moosomin, etc.) et S0E (Nipawin, Melfort, Tisdale et environs) ont toutes une concentration d'artistes de l'ordre de 0,5 %.

Veuillez consulter les tableaux détaillés disponibles dans le site web de Hill Stratégies Recherche pour en savoir plus long sur le nombre et la concentration des artistes dans ces zones postales et ailleurs en Saskatchewan.



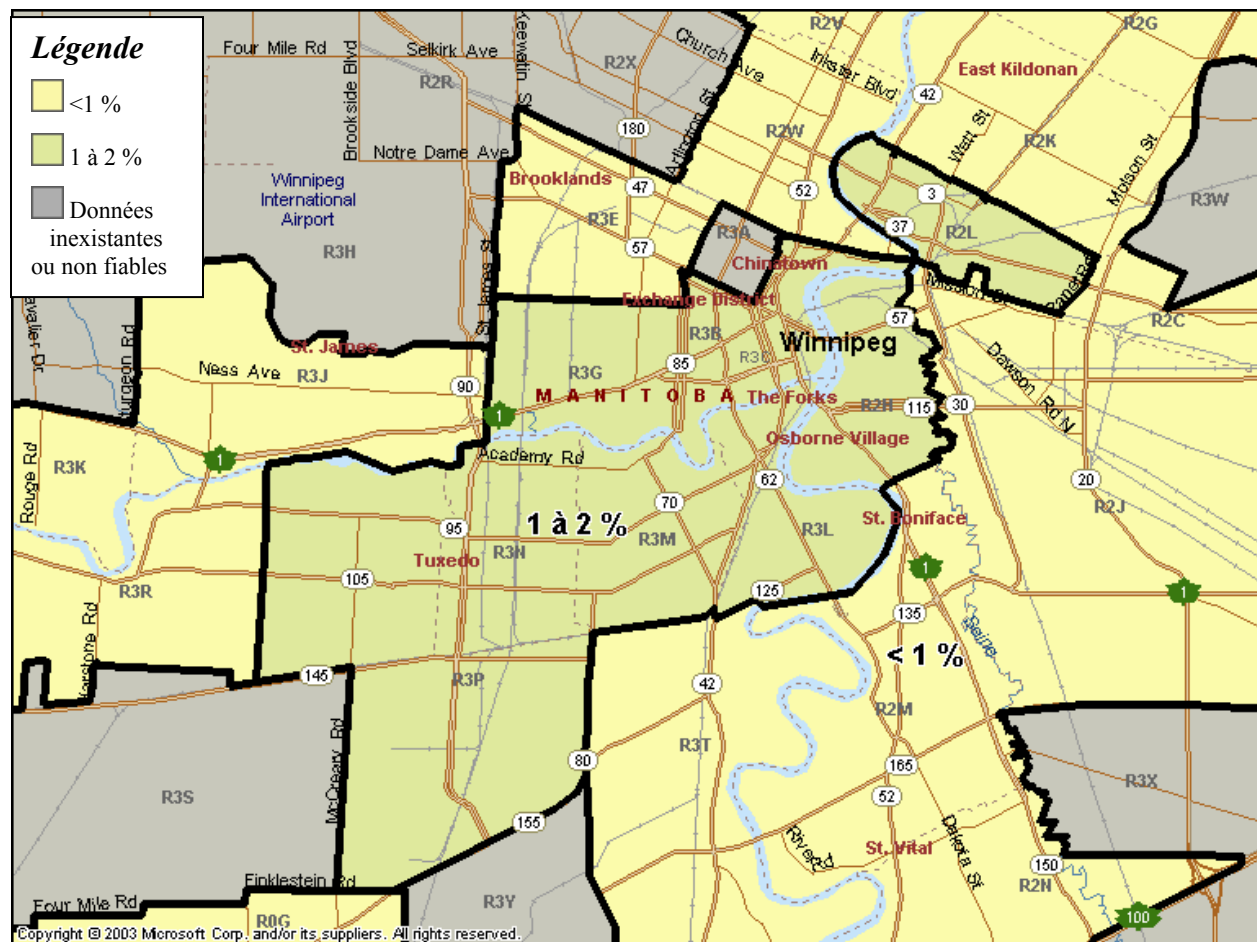
## Manitoba

Le Manitoba dénombre 3 980 artistes, soit 0,7 % de sa population active. Winnipeg renferme les treize zones postales de la province ayant la plus forte concentration d'artistes. Cinq de ces zones postales ont des concentrations plus de deux fois supérieures à la moyenne canadienne (soit, 1,7 % et plus) :

- la zone R3G (centre-ouest), où les artistes constituent 2,0 % de la population active locale (sa concentration d'artistes étant juste sous le seuil des 2 %, cette zone apparaît en vert pâle dans la figure 9 ci-dessous);
- les zones R3M et R3N (centre-sud-ouest), ayant chacune une concentration de 1,9 %;
- la zone R3C (centre de la ville), où la concentration d'artistes atteint 1,8 %;
- la zone R3L (centre-sud), où la concentration d'artistes atteint 1,7 %;

La figure 9 indique la concentration des artistes dans Winnipeg.

**Figure 9 : Concentration des artistes, Winnipeg**



Parmi les zones postales à l'extérieur de Winnipeg, seule la zone R1N de Portage-la-Prairie a une concentration d'artistes égale à la moyenne canadienne (0,8 %). En région rurale, la zone R0K (sud-ouest du Manitoba, entourant et excluant Brandon) a la plus forte concentration (0,7 %).

Veillez consulter les tableaux détaillés disponibles dans le site web de Hill Stratégies Recherche pour en savoir plus long sur le nombre et la concentration des artistes dans ces zones postales et ailleurs au Manitoba.

## **Ontario**

Avec 52 500 artistes, l'Ontario a presque deux fois plus d'artistes que n'importe quelle autre province. Les artistes représentent 0,8 % de la population active provinciale, soit le même niveau que la moyenne canadienne.

Cinquante-deux zones postales en Ontario ont une concentration d'artistes au moins deux fois supérieure à la moyenne canadienne et provinciale (soit 1,6 % ou plus). Trente-neuf de ces zones postales à forte concentration d'artistes sont à Toronto (zones « M »), six sont des zones « K » à Ottawa, cinq des zones « L » (sud et sud-ouest de l'Ontario, incluant Hamilton) et deux des zones « N » (London et Stratford).

Toronto abrite les 17 zones postales ayant la plus forte concentration d'artistes en Ontario, dont trois des dix quartiers ayant la plus forte concentration d'artistes au Canada :

- La zone M5R ou Annex, qui dénombre 845 artistes parmi ses 15 590 personnes actives, soit une concentration de 5,4 %. À presque sept fois la moyenne canadienne, ce quartier se classe en quatrième position au Canada.
- La zone M6J, la rue Queen ouest, compte 5,2 % de sa population active parmi les professions artistiques, ce qui en fait le cinquième quartier le plus créatif au Canada.
- La zone M6G, autour du quartier Little Italy, voisinant les zones M5R et M6J, compte 5,1 % d'artistes parmi sa population active, et se classe au sixième rang au Canada.

Trois autres zones postales de Toronto ont une concentration de plus de 4 %, soit cinq fois plus que la moyenne canadienne :

- M4Y (la région autour des rues Church et Wellesley, au cœur de « la plus grosse communauté gaie de Toronto »<sup>3</sup>), où les artistes constituent 4,7 % de la population active;
- la zone M4W (Rosedale), où la concentration d'artistes atteint 4,5 %; et
- la zone M6R (Parkdale), où la concentration d'artistes atteint 4,3 %.

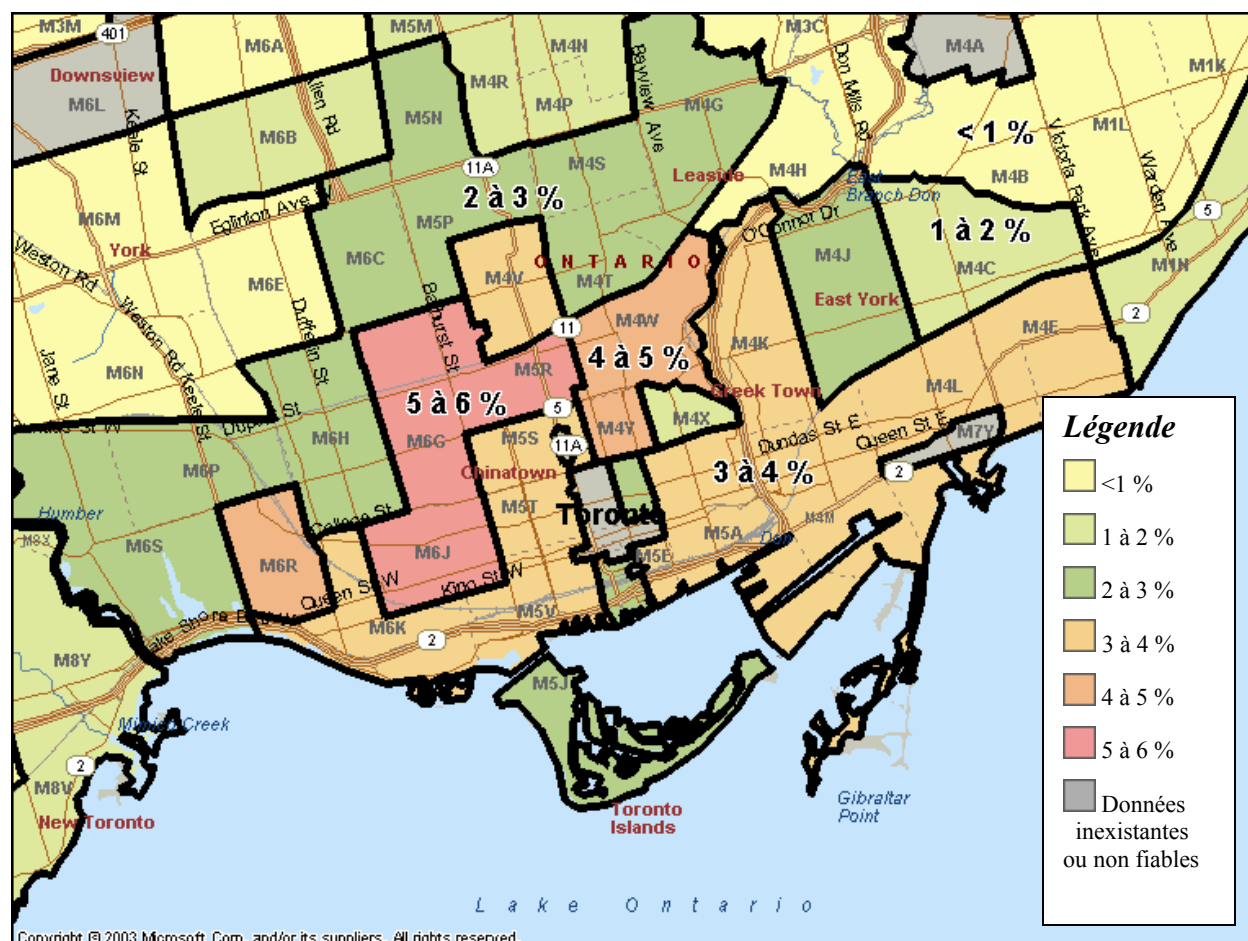
Onze autres zones postales de Toronto comptent plus de 3 % de leur main-d'œuvre dans les arts : M5S (3,9 %), M4E (3,9 %), M4K (3,8 %), M4V (3,7 %), M5V (3,7 %), M5T (3,4 %), M5E (3,4 %), M4M (3,2 %), M4L (3,2 %), M5A (3,1 %) et M6K (3,1%). Il s'agit des dix-sept zones postales ayant la plus forte concentration d'artistes en Ontario.

---

<sup>3</sup> Zone d'amélioration commerciale du village Church-Wellesley, <http://www.churchwellesleyvillage.ca>.

Comme l'indique la figure 10, beaucoup d'autres zones de Toronto ont un effectif artistique de 2 à 3 % (vert foncé) ou de 1 à 2 % (vert pâle). Veuillez consulter les tableaux détaillés disponibles dans le site web de Hill Stratégies Recherche pour en savoir plus long sur le nombre et la concentration des artistes dans ces zones postales et ailleurs dans la région de Toronto.

**Figure 10 : Concentration des artistes, Toronto**



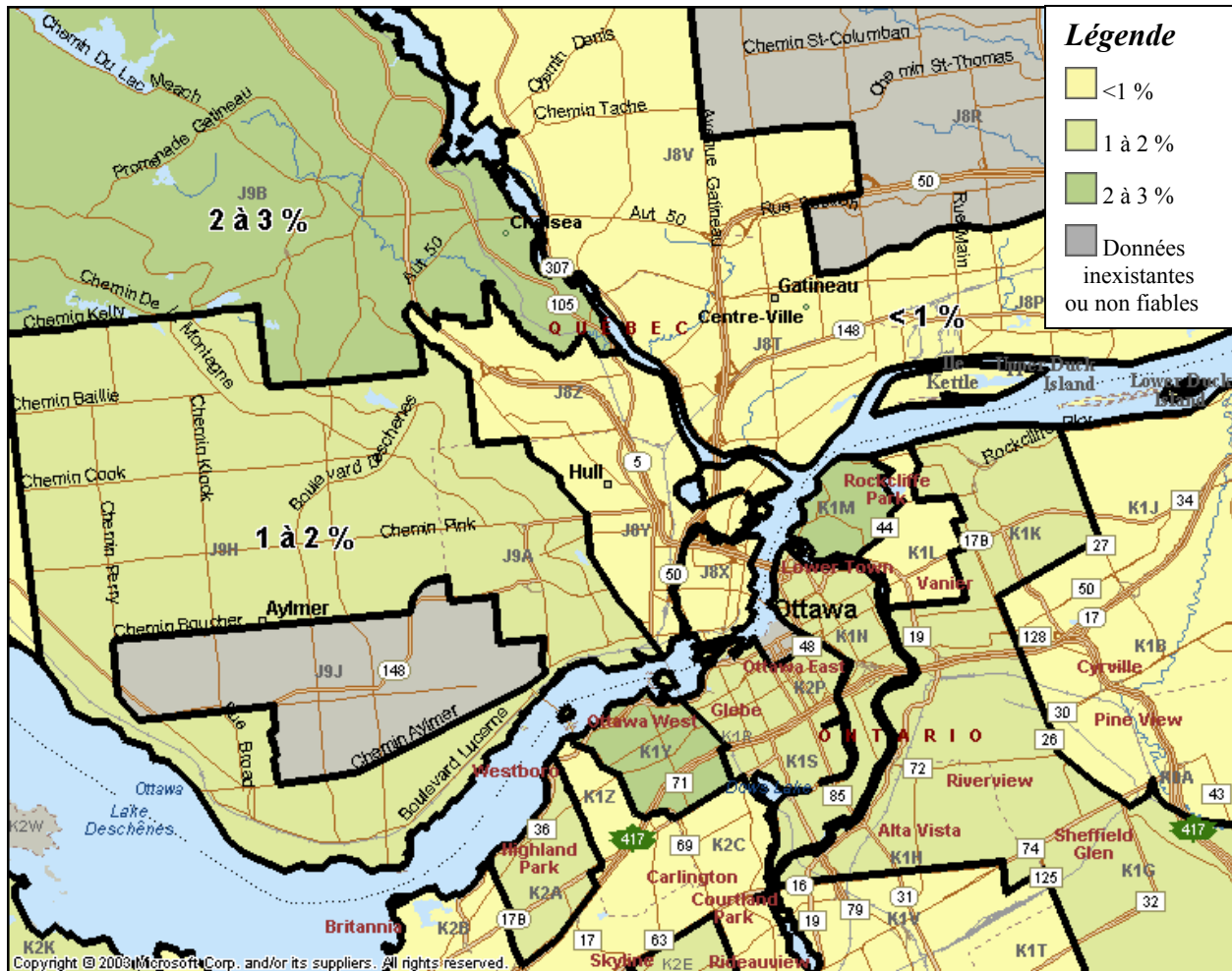
La zone postale à l'extérieur de Toronto en Ontario ayant la plus forte concentration d'artistes est K1M à Ottawa, qui compte 3,0 % de sa population active dans les arts – presque quatre fois plus que la moyenne canadienne. Il s'agit de la section est d'Ottawa, comprenant l'Université d'Ottawa et des parties de Vanier et de Rockcliffe Park. En plus de la zone K1M, les zones suivantes d'Ottawa ont une concentration d'artistes au moins deux fois supérieure à la moyenne canadienne (soit 1,6 % ou plus) :

- K1Y (Ottawa ouest, 2,2 %);
- K1S (le Glebe et le sud, 1,9 %);
- K2A (ouest d'Ottawa – Highland Park, 1,8 %);
- K1N (Marché By – basse-ville, 1,7 %); et
- K2P (centre d'Ottawa, 1,7 %).

À Gatineau au Québec (de l'autre côté de la rivière), la zone postale J9B au nord-ouest, comprenant le lac Meach, a une concentration élevée d'artistes (2,1 %).

La figure 11 propose la concentration des artistes dans les zones postales d'Ottawa et de Gatineau.

**Figure 11 : Concentration des artistes, Ottawa-Gatineau**



Dans le sud-ouest de l'Ontario, quatre zones postales ont une concentration d'artistes au moins deux fois supérieure à la moyenne canadienne (soit, 1,6 % ou plus) :

- le centre-nord de London (N6A), avec 2,2 % d'artistes dans la population active locale;
- le centre-nord de Hamilton (L8R), 1,9 %;
- le centre-ouest de Hamilton (L8P), 1,6 %; et
- Stratford (N5A), 1,6 %.

La région au centre-sud de Mississauga (L5H – à l'ouest et au sud de la rivière Credit au nord du lac Ontario) a une concentration d'artistes de 1,7 %, tandis qu'à Uxbridge (L9P), celle-ci atteint 1,6 % de la population active.

Les régions du centre et du nord de la province (les zones postales commençant par « P ») ayant des concentrations d'artistes supérieures à la moyenne canadienne (soit, 0,9 % ou plus) sont :

- la zone P0B, au nord de Bracebridge, ou 1,1 % de la population locale occupe une profession artistique;
- la zone P2A, Parry Sound, également 1,1 %;
- la zone P0P, l'île Manitoulin, également 1,1 %; et
- la zone P1P, Gravenhurst, 0,9 %.

Six zones postales en milieu rural en Ontario ont une concentration d'artistes supérieure à la moyenne canadienne :

- L0S dans le sud-ouest de l'Ontario (au nord du lac Erie et à l'ouest de Niagara Falls, incluant Pelham), où 1,3 % de la main-d'œuvre locale est artistique. Il s'agit de la région rurale de l'Ontario ayant la plus forte concentration d'artistes. Elle se classe en 8<sup>e</sup> place ex aequo parmi les régions rurales canadiennes.
- K0G dans l'est de l'Ontario (au nord-est de Kingston), 1,2 %, au 10<sup>e</sup> rang des régions rurales au Canada;
- P0B au centre de l'Ontario (au nord de Bracebridge), 1,1 %;
- K0H dans l'est de l'Ontario (environs de Kingston, y compris les Mille-Îles), également 1,1 %;
- P0P dans le nord de l'Ontario (île Manitoulin), également 1,1 %; et
- K0K dans l'est de l'Ontario (environs de Belleville, dont le comté Prince Edward), 0,9 %.

Les zones P0A (parc Algonquin) et P1B (North Bay) ont des concentrations d'artistes de 0,8 %. Les zones P7C de Thunder Bay et P3C de Sudbury ont des concentrations de 0,7 %, juste sous la moyenne canadienne.

Veillez consulter les tableaux détaillés disponibles dans le site web de Hill Stratégies Recherche pour en savoir plus long sur le nombre et la concentration des artistes dans ces zones postales et ailleurs en Ontario.

## Québec

Le Québec se classe en deuxième position au palmarès des provinces quant au nombre d'artistes (27 600), ceux-ci représentant 0,7 % de la population active provinciale.

Trente-deux zones postales du Québec ont une concentration d'artistes au moins deux fois supérieure à la moyenne canadienne (soit 1,6 % ou plus). Parmi ces 32 zones postales ayant une concentration particulièrement élevée d'artistes, 27 sont à Montréal (zones postales « H »), trois sont des zones « J » (Longueuil et Gatineau) et deux sont des zones « G » de la ville de Québec.

Montréal abrite les neuf zones postales ayant la plus forte concentration d'artistes au Québec, y compris cinq des dix quartiers ayant la plus forte concentration d'artistes au Canada :

- La zone H2W, au cœur du Plateau Mont-Royal, compte 605 artistes parmi une population active totale de 7 560, soit une concentration d'artistes de 8,0 %. Il s'agit du « quartier le plus créatif » au Canada, avec une concentration plus de dix fois supérieure à la moyenne canadienne de 0,8 %. Cette région se situe entre l'avenue des Pins et l'avenue du Mont-Royal, de la rue St-Denis à l'avenue du Parc.
- La zone H2J, qui voisine H2W sur le plateau, a un effectif artistique de 6,1 %. Elle se situe au nord-est de la zone H2W et va de la rue Rachel à la rue des Carrières entre les rues Papineau et St-Denis. La zone H2J jouit de la deuxième plus forte concentration d'artistes au Canada.
- La zone H2T, qui voisine H2W et H2J sur le plateau, compte 5,6 % de travailleurs et travailleuses artistiques parmi sa population active. Elle s'étend de l'avenue du Mont-Royal à l'avenue Van Horne (et la voie ferrée) entre la rue St-Denis et la rue Jeanne-Mance. La zone H2T est le quartier ayant la troisième plus forte concentration d'artistes au Canada.
- La zone H2V (Outremont) a 5 % d'artistes dans sa population active, ce qui la classe 7<sup>e</sup> ex aequo parmi les quartiers du Canada.
- La zone H2L (Montréal Papineau, sous Rachel) compte également un effectif artistique de 5,0 %.

Trois autres zones postales de Montréal ont une concentration de plus de 4 %, soit cinq fois plus que la moyenne canadienne :

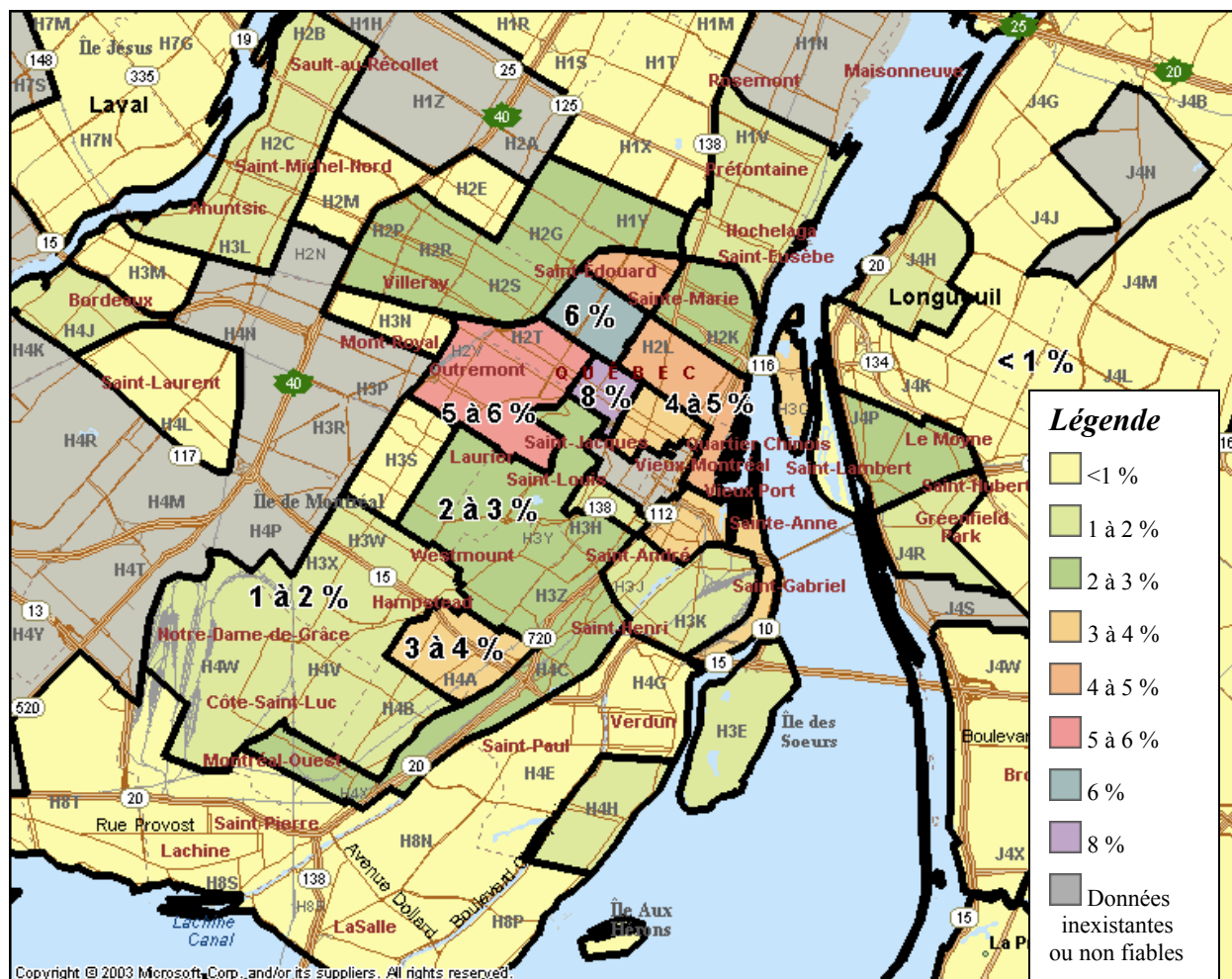
- la zone H2H (est de Papineau au-dessus de Rachel jusqu'à la voie ferrée), où les artistes constituent 4,7 % de la main-d'œuvre locale;
- la zone H2Y (Vieux-Montréal), où la concentration d'artistes atteint 4,5 %; et
- la zone H4A (Notre-Dame-de-Grâce), où la concentration d'artistes est de 4,0 %.

Avec la zone H2X, ce sont là les neuf zones postales ayant la plus forte concentration d'artistes au Québec.

Trois autres zones postales de Montréal ont au moins 3 % de leur main-d'œuvre locale dans des professions artistiques, soit H2X (3,8 %), H3C (3,1 %) et H3Z (3,0 %).

Comme l'indique la figure 12, beaucoup d'autres zones de Montréal ont un effectif artistique de 2 à 3 % (vert foncé) ou de 1 à 2 % (vert pâle). Veuillez consulter les tableaux détaillés disponibles dans le site web de Hill Stratégies Recherche pour en savoir plus long sur le nombre et la concentration des artistes dans ces zones postales et ailleurs dans la région de Montréal.

**Figure 12 : Concentration des artistes, région de Montréal**



La région de la province à l'extérieur de Montréal ayant la plus forte concentration d'artistes est le quartier St-Roch de Québec (G1K), où 3,2 % de la population active occupe des professions artistiques, soit quatre fois la moyenne canadienne. La zone G1R, le vieux Québec et à l'ouest du vieux Québec, est une autre région de la capitale ayant une forte concentration d'artistes (2,3 %, soit trois fois la moyenne canadienne).

Deux zones de Longueuil ont une concentration d'artistes au moins deux fois supérieure à la moyenne canadienne : J4P (2,7 %) et J4H (1,8 %). Voir la figure 12 ci-dessus.

L'autre zone postale en province ayant une concentration d'artistes au moins deux fois supérieure à la moyenne canadienne, J9B, se situe au nord-ouest de Gatineau et comprend le

lac Meach (2,1 %). Voir la carte de la région d'Ottawa-Gatineau à la figure 11 dans la section sur l'Ontario du présent rapport.

Dans les régions rurales, trois zones postales ont une concentration d'artistes supérieure à la moyenne canadienne (soit, 0,9 % ou plus) :

- J0G, au sud du fleuve St-Laurent près de Trois-Rivières, avec 1,0 % de la population active locale;
- J0E en Estrie dans les environs de Granby, 0,9 %; et
- J0P dans le sud-ouest de la province, au nord de Valleyfield, également 0,9 %.

Veuillez consulter les tableaux détaillés disponibles dans le site web de Hill Stratégies Recherche pour en savoir plus long sur le nombre et la concentration des artistes dans ces zones postales et ailleurs au Québec.

### ***Nouveau-Brunswick***

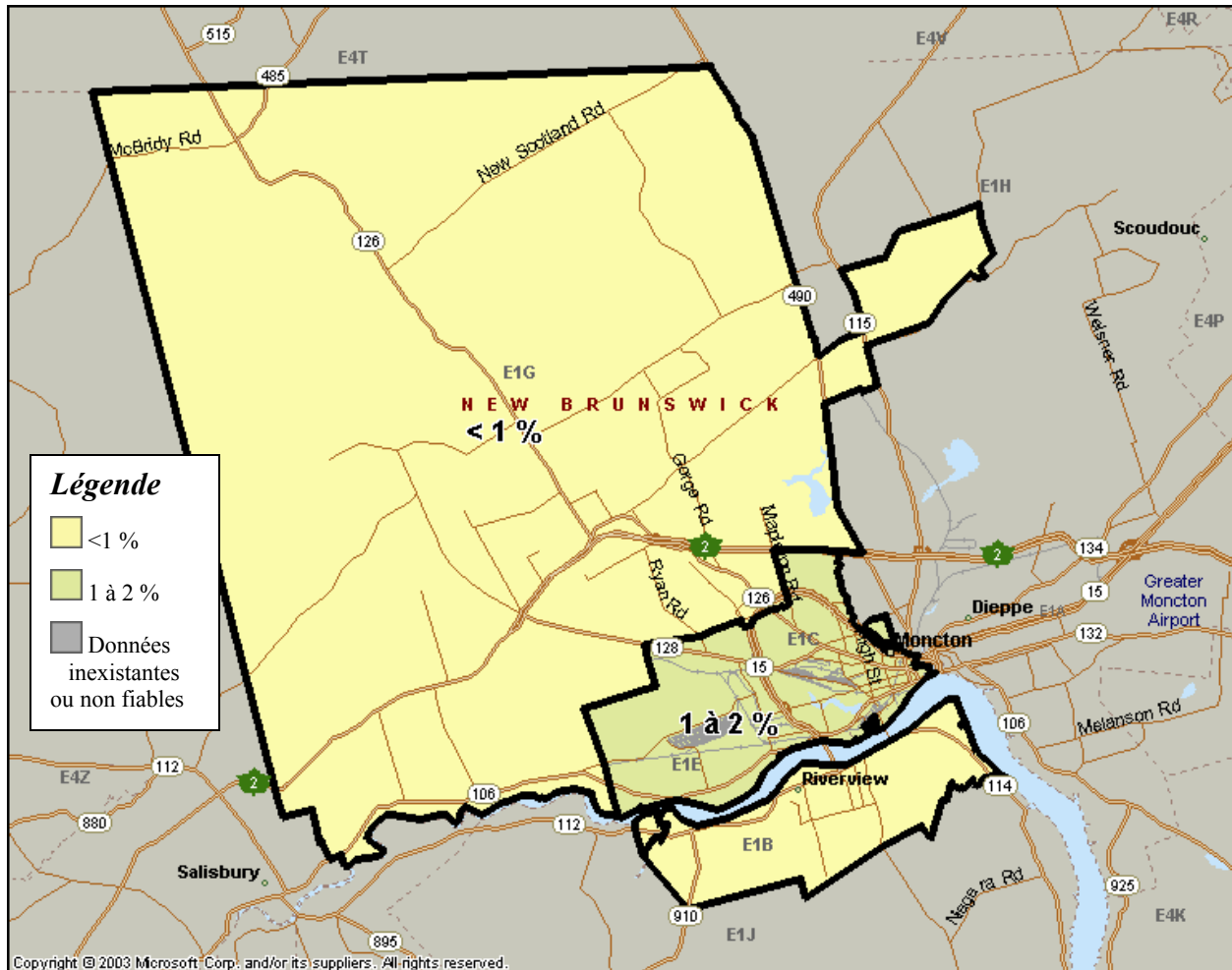
Les 1 800 artistes du Nouveau-Brunswick représentent 0,5 % de la population active de cette province. Il y a une zone postale dans la province où la concentration d'artistes est environ trois fois la moyenne canadienne (0,8 %) :

- E9G, dans le nord-est de la province (Burnt Church et région, environs de la baie de Miramichi) où la concentration des artistes est de 2,5 %.

À Moncton, tant les zones postales E1E et E1C (ouest et centre de Moncton) ont des concentrations d'artistes supérieures à la moyenne canadienne (respectivement 1,1 % et 1,0 % de la population active locale). La figure 13 représente la concentration des artistes dans la région de Moncton.



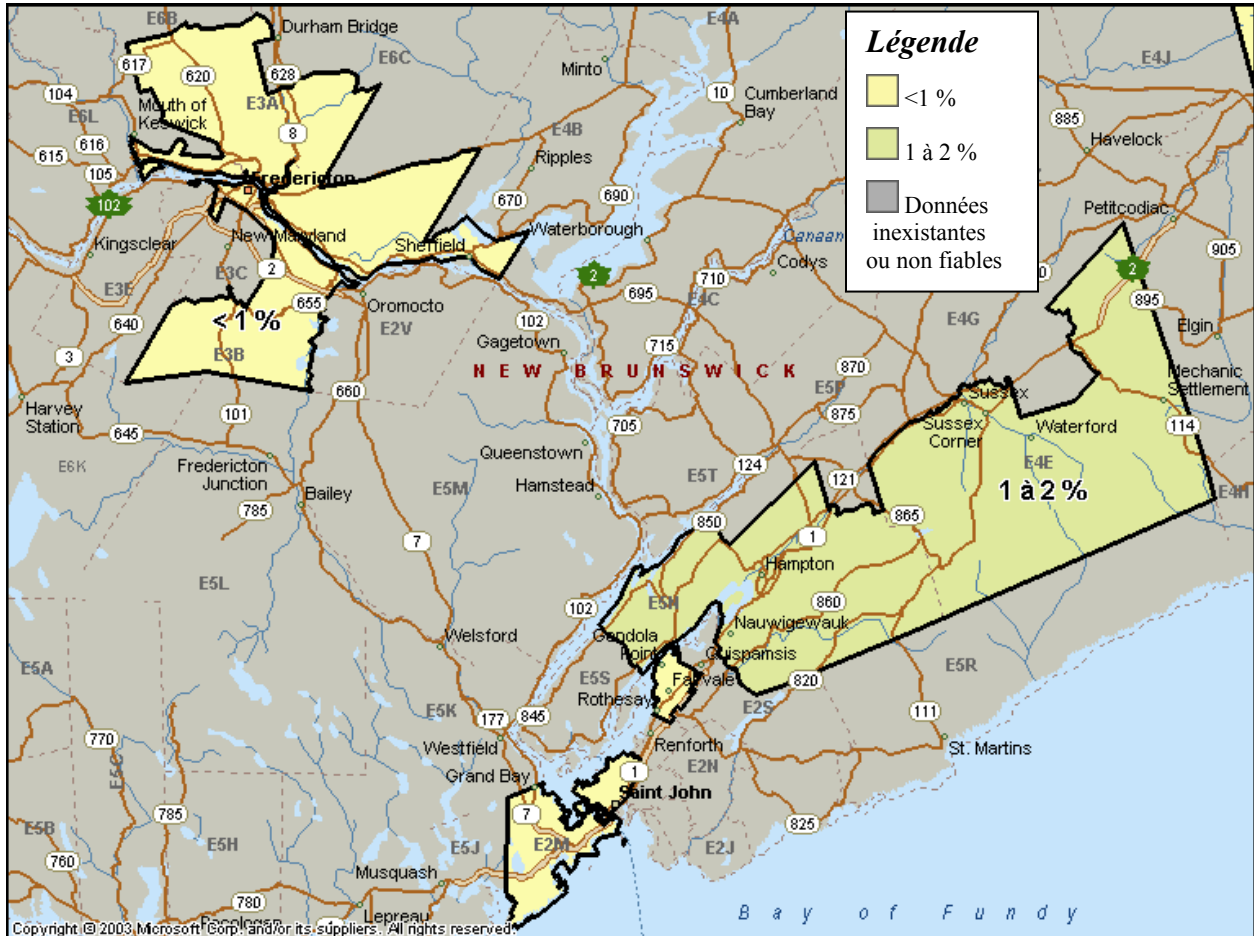
**Figure 13 : Concentration des artistes, région de Moncton**



Deux régions dans le sud-est du Nouveau-Brunswick ont des concentrations d'artistes supérieures à la moyenne canadienne. Les zones E4E et E5N, au nord-est de Saint-John, ont des concentrations de 1,1 %.

La figure 14 présente la concentration des artistes dans le sud du Nouveau-Brunswick.

**Figure 14 : Concentration des artistes, sud du Nouveau-Brunswick**



Veillez consulter les tableaux détaillés disponibles dans le site web de Hill Stratégies Recherche pour en savoir plus long sur le nombre et la concentration des artistes dans ces zones postales et ailleurs au Nouveau-Brunswick.

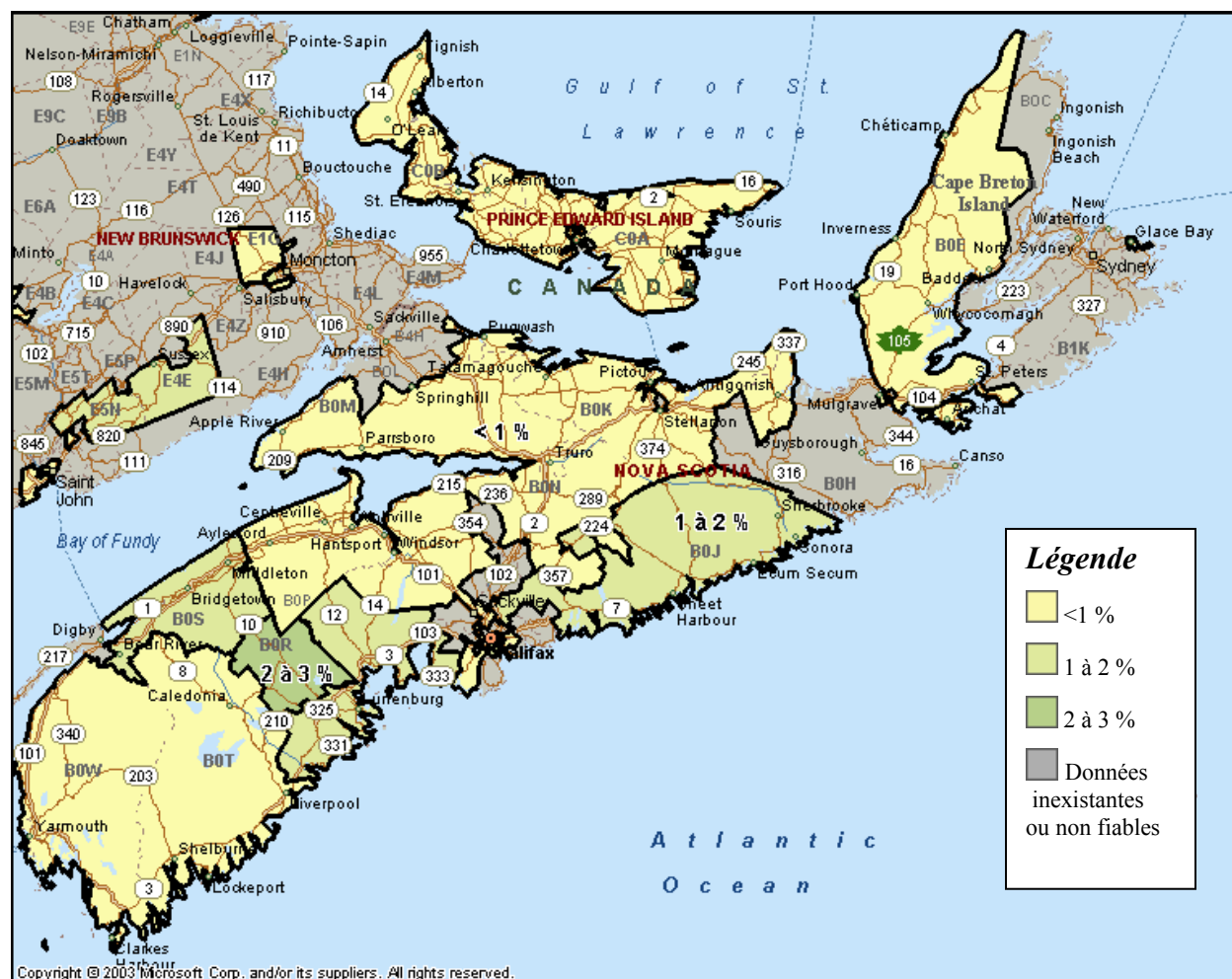


Une seule zone rurale de la province jouit d'une concentration artistique plus de deux fois supérieure à la moyenne canadienne : B0R, à l'intérieur de la Nouvelle-Écosse à l'ouest de Halifax, où les artistes constituent 2,2 % de la population active locale. Il s'agit de la deuxième plus forte concentration parmi toutes les zones postales rurales au Canada.

La zone B0J, une région côtière à l'est de Halifax, jouit également d'une forte concentration d'artistes (1,5 %, 6<sup>e</sup> ex aequo parmi les régions rurales au Canada).

La figure 16 présente la concentration des artistes dans les régions rurales de la Nouvelle-Écosse et de l'Île-du-Prince-Édouard.

**Figure 16 : Concentration des artistes, Nouvelle-Écosse et Île-du-Prince-Édouard**



Veillez consulter les tableaux détaillés disponibles dans le site web de Hill Stratégies Recherche pour en savoir plus long sur le nombre et la concentration des artistes dans ces zones postales et ailleurs en Nouvelle-Écosse.

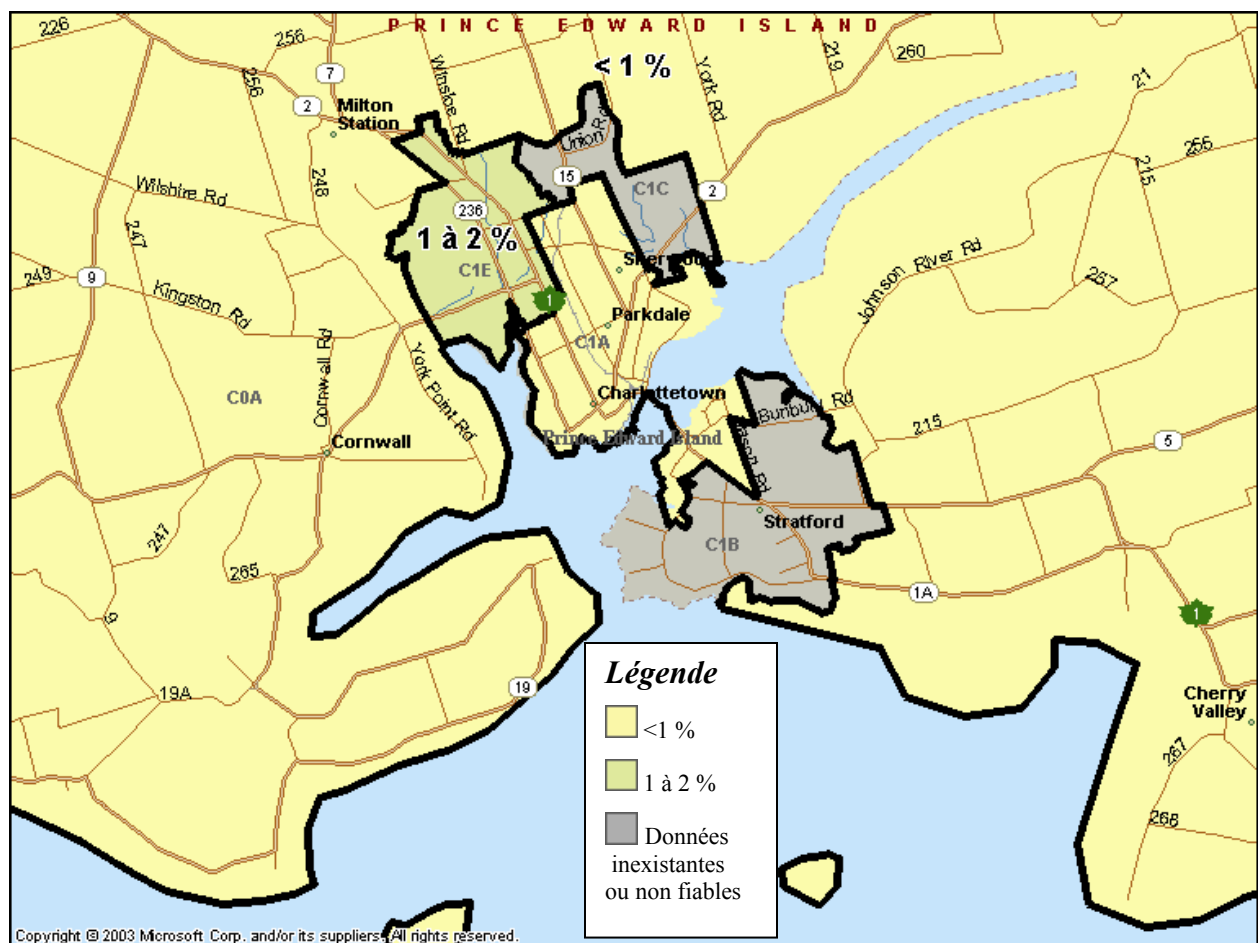
## Île-du-Prince-Édouard

Il y a 500 artistes sur l'Île-du-Prince-Édouard, soit 0,6 % de la main-d'œuvre de la province. Nous avons des données fiables pour cinq zones postales de cette province. Deux zones postales de Charlottetown ont des concentrations d'artistes supérieures à la moyenne canadienne de 0,8 % :

- La zone postale C1E dans le nord de Charlottetown compte 60 artistes parmi 5 285 personnes actives, soit une concentration de 1,1 %.
- La zone postale C1A au centre de Charlottetown compte 170 artistes parmi 18 275 personnes actives, soit une concentration de 0,9 %.

La figure 17 propose la concentration des artistes dans la région de Charlottetown.

**Figure 17 : Concentration des artistes, région de Charlottetown**



Les trois autres zones postales pour lesquelles les données sont fiables ont les concentrations suivantes :

- C0A, l'est de l'île, 0,7 %;
- C1N, Summerside et les environs, 0,5 %; et
- C0B, l'ouest de l'île, 0,3 %.

Ces zones postales sont illustrées dans la figure 16, qui se trouve dans la section précédente de ce rapport.

Veillez consulter les tableaux détaillés disponibles dans le site web de Hill Stratégies Recherche pour en savoir plus long sur le nombre et la concentration des artistes dans ces zones postales de l'Île-du-Prince-Édouard.

### ***Terre-Neuve-et-Labrador***

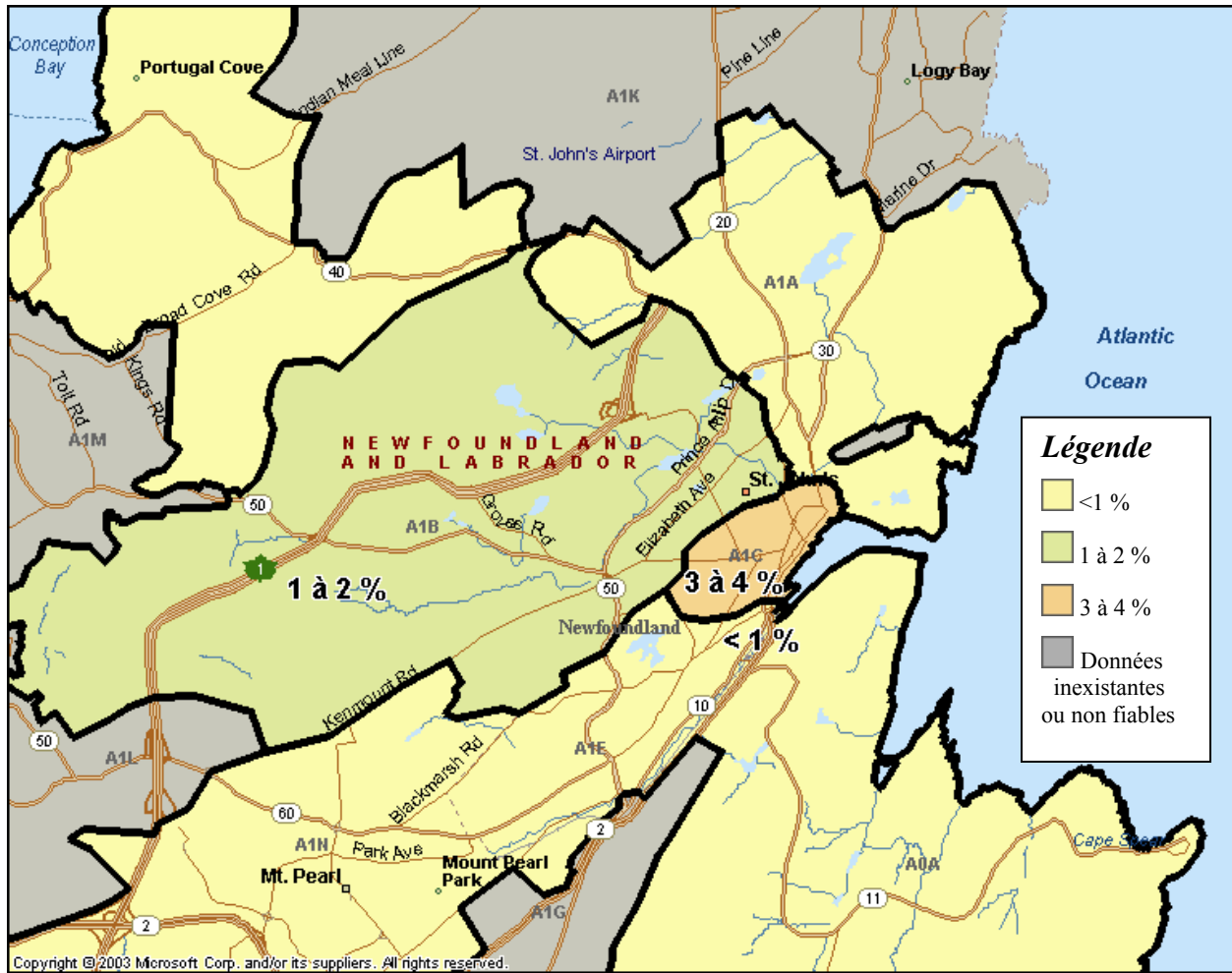
Il y a 1 400 artistes à Terre-Neuve-et-Labrador, représentant 0,6 % de la population active de la province. La zone postale A1C – le port de St. John's – compte 250 artistes parmi une population active totale de 7 500. À 3,3 %, la concentration d'artistes dans cette région est quatre fois la moyenne canadienne, ce qui lui mérite de se classer deuxième à ce chapitre pour l'ensemble des provinces de l'Atlantique.

Quatre autres zones postales de la province ont des concentrations supérieures à la moyenne canadienne (0,8 %) :

- A2N, Stephenville, 1,1 %;
- A1B, ouest de St. John's, 1,0 %;
- A1A, nord de St. John's, 0,9 %; et
- A1E, sud de St. John's, 0,9 %.

La figure 18 propose la concentration des artistes dans la région de St. John's.

**Figure 18 : Concentration des artistes, région de St. John's**



Aucune zone postale rurale de Terre-Neuve-et-Labrador n'a une concentration d'artistes supérieure à la moyenne canadienne. Parmi les zones postales rurales de la province, A0P (est du Labrador) et A0A (vaste région au sud de St. John's se prolongeant jusqu'au côté ouest de Conception Bay) ont une concentration d'artistes de 0,6 %.

Veillez consulter les tableaux détaillés disponibles dans le site web de Hill Stratégies Recherche pour en savoir plus long sur le nombre et la concentration des artistes dans ces zones postales et ailleurs à Terre-Neuve-et-Labrador.

## **Annexe : Dénombrer les artistes – Forces et limites du recensement**

Les expressions « artistes » et « population active du secteur des arts » sont utilisées de façon interchangeable dans ce rapport pour décrire les Canadiens et Canadiennes de 15 ans et plus déclarant avoir eu un revenu d'un emploi ou d'un travail autonome dans un des neuf groupes professionnels classés comme étant artistique dans le cadre de recherches antérieures du Conseil des Arts du Canada, notamment dans *Les artistes au sein de la population active* (1999). Comme le fait remarquer ce rapport :

Les raisons pour lesquelles il est difficile de dénombrer les artistes au Canada sont multiples. Tout d'abord, on ne s'entend pas sur les professions qui devraient être considérées comme des professions du secteur artistique. Deuxièmement, Statistique Canada n'a pas une catégorie professionnelle bien définie pour les artistes. Troisièmement, l'affiliation aux associations d'artistes, autre source possible d'information, ne renseigne pas parfaitement sur la situation, car ce ne sont pas tous les artistes qui adhèrent à des associations. Quatrièmement, des études antérieures ont révélé qu'une proportion aussi importante que 50 % des travailleurs du secteur culturel exercent de multiples emplois. Certains artistes (par exemple le musicien qui travaille aussi à plein temps comme chauffeur de taxi) sont donc classés aux fins de la statistique dans des catégories professionnelles autres que le secteur artistique.

Ces neuf catégories professionnelles ont été retenues pour le présent profil des « artistes » en fonction de deux critères. Premièrement, en fonction de leur contenu artistique (tel qu'indiqué dans la description de la nature du travail et du titre du poste pour chaque profession présentée dans la Classification nationale des professions utilisée par Statistique Canada)... Deuxièmement, la définition des professions artistiques a été établie en fonction des différents types d'artistes professionnels demandant des subventions au Conseil des Arts du Canada chaque année. Peuvent avoir droit à une subvention les écrivains, les visualistes, les artisans, les cinéastes et vidéo-artistes, les danseurs, les chorégraphes, les auteurs dramatiques, les directeurs artistiques, les comédiens, les musiciens, les chanteurs, les compositeurs, les artistes interdisciplinaires et les multiartistes. Même si les catégories professionnelles utilisées dans les données de Statistique Canada ne sont pas aussi précises et détaillées que celles-là, il y a entre elles de nombreuses similitudes.

Il est à noter que la classification des professions de Statistique Canada ne fait pas de distinction entre les activités commerciales et les activités non commerciales. Les chiffres sur le nombre d'artistes tirés des données de l'Enquête comprendront par conséquent de nombreuses personnes qui n'auraient pas droit à une subvention du Conseil des Arts. Remarquons également que les chiffres de Statistique Canada ne tiennent pas compte des artistes amateurs, car les données reposent sur la participation au marché du travail.

Le nombre de personnes déclarant un salaire ou un revenu provenant d'un travail autonome, aussi connu sous le nom de « personne rémunérée », a été choisi pour établir le nombre d'artistes parce que ce chiffre figurait dans l'ensemble spécial de données et parce qu'il constitue une évaluation raisonnable du nombre de personnes qui consacrent beaucoup de temps à une activité artistique. L'occupation professionnelle principale au cours de la semaine du recensement a servi à classer les personnes recensées par profession.



Les répondants devaient fournir des renseignements sur leur revenu pour l'année civile 2000. Certains travailleurs ont pu changer d'emploi entre la fin de 2000 et mai 2001, ce qui leur donnerait un revenu qui n'est pas directement relié à leur profession en mai 2001. Comme il est probable que cela soit relativement peu fréquent, les données sur le revenu dans ce rapport devraient correspondre généralement à la profession en question.

Les statistiques sur le revenu dans ce rapport comprennent le salaire et les gains nets du travail autonome et excluent les transferts des gouvernements, le revenu de placement et le revenu de pension. Il est important de noter que les chiffres sur le revenu comprennent le revenu provenant de tous les emplois en 2000 et non seulement le revenu provenant de l'occupation principale du répondant au cours de la semaine du recensement.

Malgré certaines limites, le recensement de 2001 est une des meilleures sources disponibles d'information sur la population active du secteur des arts. Le recensement propose des estimations basées sur une très vaste population – les 20 % de ménages ayant répondu au questionnaire complet du recensement.

Toutefois, le recensement n'est pas une source parfaite de renseignements au sujet des artistes. Il y a d'abord le problème de la période où a eu lieu le recensement. La classification des professions est basée sur l'emploi auquel les répondants ont consacré le plus d'heures au cours de la semaine allant du dimanche 6 mai au samedi 12 mai 2001. Or, il s'agit d'une période « de relâche » pour de nombreuses initiatives artistiques. Rappelons que la saison de nombreux organismes des arts de la scène dure de l'automne au printemps. Ces saisons ont pu prendre fin avant la semaine du 6 mai, obligeant certains artistes à se trouver un autre emploi pendant la fin du printemps et l'été. D'autres organismes ont des saisons d'été qui n'ont pas encore commencé au début de mai.

La préférence accordée à l'emploi principal a un effet sur le dénombrement des professions dans la population active. Pour beaucoup d'artistes, travailler à plusieurs emplois est une réalité quotidienne. Certains ont pu consacrer plus d'heures à un autre emploi qu'à leur art au cours de cette semaine. Il faut en conclure que les projections basées sur le recensement ont tendance à sous-estimer leurs nombres réels.

Bien qu'il soit très riche, l'échantillon produit par le recensement de 2001 comporte certaines limites. Certaines ventilations de la population active du secteur des arts dans des régions peu peuplées sont moins précises à cause de l'échantillon relativement petit d'artistes dans ces régions. De plus, les mesures prises par Statistique Canada pour assurer la confidentialité des réponses individuelles introduisent des déviations dans les projections du nombre d'artistes dans les régions peu peuplées.<sup>4</sup> Ce rapport n'utilise donc aucune donnée inférieure à 40 afin d'éviter les inexactitudes possibles.

Le recensement a lieu tous les cinq ans, ce qui limite l'analyse de l'évolution des tendances aux années du recensement.

Compte tenu de ces limites, les données du recensement ne satisfont pas à tous les besoins analytiques. Toutefois, elles nous ont permis de brosser un portrait statistique très détaillé des artistes au Canada.

---

<sup>4</sup> Ces mesures comprennent notamment l'« arrondissement aléatoire » des petits nombres, où des groupes professionnels composés de 1 à 10 individus sont arrondis à 0 ou 10 de façon aléatoire. Ceci introduit une certaine déviation des projections des artistes dans les territoires et les autres régions peu peuplées.

## Descriptions de neufs professions artistiques

Source : Classification type des professions, 1991, Statistique Canada

[http://www.statcan.ca/francais/Subjects/Standard/soc/1991/soc91-menu\\_f.htm](http://www.statcan.ca/francais/Subjects/Standard/soc/1991/soc91-menu_f.htm)

Profession (code)	Définition
Acteurs/actrices (F035)	<p>Les personnes exerçant les professions de ce groupe de base s'occupent principalement d'interpréter des rôles dans des productions théâtrales, cinématographiques, télévisuelles et radiophoniques, ou dans d'autres milieux, pour divertir le public. Les membres de ces professions peuvent se spécialiser dans le théâtre ou le cinéma. Les professeur(e)s d'art dramatique qui travaillent dans des milieux autres que les établissements d'enseignement sont également compris(es) dans ce groupe de base</p> <p><b>Exceptions</b> - Les personnes qui enseignent l'art dramatique dans des écoles, aux niveaux primaire, secondaire et postsecondaire sont classés dans le groupe de base approprié à l'intérieur du grand groupe E1 - Enseignants/enseignantes.</p>
Artisans/artisanes (F144)	<p>Les personnes exerçant les professions de ce groupe de base s'occupent principalement de concevoir et de fabriquer à la main diverses pièces d'artisanat telles que bijoux, objets ornementaux, articles de poterie, vitraux, tapis et tissus. Ce groupe de base comprend également les luthier(ière)s, les relieur(euse)s d'art et les professeur(e)s d'artisanat.</p> <p><b>Exceptions</b> - Les conducteur(trice)s de machines et les assembleur(euse)s qui produisent des objets et des articles du même genre, dans l'industrie manufacturière sont classés dans le groupe de base approprié à l'intérieur de la grande catégorie professionnelle H - Métiers, transport et machinerie, ou dans le groupe de base approprié à l'intérieur de la grande catégorie professionnelle J - Transformation, fabrication et services d'utilité publique. Les peintres, les sculpteur(e)s et les autres artistes des arts visuels sont classés dans le groupe de base F036 - Peintres, sculpteurs/sculptrices et autres artistes des arts plastiques.</p>
Chefs d'orchestre, compositeurs/compositrices et arrangeurs/arrangeuses (F032)	<p>Les personnes exerçant les professions de ce groupe de base s'occupent principalement de composer de la musique instrumentale ou vocale, d'en diriger l'exécution ou d'en faire l'arrangement.</p> <p><b>Exceptions</b> - Les personnes qui s'occupent de l'exécution ou de l'enseignement de la musique instrumentale ou vocale sont classées dans le groupe de base F033 - Musiciens/musiciennes et chanteurs/chanteuses.</p>
Danseurs/danseuses (F034)	<p>Les personnes exerçant les professions de ce groupe de base s'occupent principalement de danser. Il comprend également les professeur(e)s de danse qui enseignent ailleurs que dans les écoles primaires et secondaires et dans les établissements d'enseignement postsecondaire.</p> <p><b>Exceptions</b> - Les effeuilleuses et les danseuses exotiques sont classées dans le groupe de base F132 - Autres artistes du spectacle. Les chorégraphes sont classés dans le groupe de base F031 - Producteurs/productrices, réalisateurs/réalisatrices, chorégraphes et personnel assimilé. Les personnes qui enseignent la danse dans des écoles, aux niveaux primaire, secondaire et postsecondaire sont classés dans le groupe de base approprié à l'intérieur du grand groupe E1 - Enseignants/enseignantes.</p>

Musiciens/musiciennes et chanteurs/chanteuses (F033)	<p>Les personnes exerçant les professions de ce groupe de base s'occupent principalement d'interpréter de la musique instrumentale et vocale. Les musicien(ne)s et les chanteur(euse)s jouent ou chantent dans des orchestres, des compagnies d'opéra et des groupes populaires, dans des bars-salons ou des théâtres, au cinéma, à la télévision et dans des studios d'enregistrement. Les professeur(e)s de musique qui enseignent ailleurs que dans des établissements d'enseignement sont également compris(es) dans ce groupe de base. Ils enseignent dans des conservatoires, des écoles de musique et des maisons privées.</p> <p><b>Exceptions</b> - Les compositeur(trice)s et les arrangeur(euse)s sont classés dans le groupe de base F032 - Chefs d'orchestre, compositeurs/compositrices et arrangeurs/arrangeuses. Les musicien(ne)s qui enseignent la musique dans des écoles, aux niveaux primaire, secondaire et postsecondaire sont classés dans le groupe de base approprié à l'intérieur du grand groupe E1 - Enseignants/enseignantes.</p>
Autres artistes du spectacle (F132)	<p>Les personnes exerçant les professions, non classés ailleurs, de ce groupe de base s'occupent principalement de divertir le public, par exemple les artistes de cirque, les magicien(ne)s et les marionnettistes.</p>
Peintres, sculpteurs/sculptrices et autres artistes des arts plastiques (F036)	<p>Les personnes exerçant les professions de ce grand groupe s'occupent principalement de créer des œuvres artistiques originales à l'aide de méthodes comme la peinture, le dessin, la sculpture et la gravure. Ce groupe comprend également les professeurs et les enseignant(e)s d'art dans des écoles d'arts autres que de niveau primaire, secondaire et postsecondaire.</p> <p><b>Exceptions</b> - Les peintres en bâtiment sont classés dans le groupe de base H144 - Peintres et décorateurs/décoratrices. Les professeur(e)s qui enseignent les arts dans des écoles, aux niveaux primaire, secondaire et postsecondaire sont classés dans le groupe de base approprié à l'intérieur du grand groupe E1 - Enseignants/enseignantes. Les artisan(e)s sont classés dans le groupe de base F144 - Artisans/artisanes. Les graphistes sont classés dans le groupe de base F141 - Concepteurs/conceptrices graphistes et artistes illustrateurs/artistes illustratrices.</p>
Producteurs/productrices, réalisateurs/réalisatrices, chorégraphes et personnel assimilé (F031)	<p>Les personnes exerçant les professions de ce groupe de base s'occupent principalement de produire des films cinématographiques, des émissions de radio ou de télévision, des pièces de théâtre, des spectacles de danse ou des disques, ou à en coordonner la production générale ou un aspect particulier.</p> <p><b>Exceptions</b> - Les monteur(euse)s de bandes vidéo pré-enregistrées, les mixeur(euse)s de son et les autres technicien(ne)s en enregistrement audio et vidéo sont classés dans le groupe de base F125 - Techniciens/techniciennes en enregistrement audio et vidéo.</p>
Auteurs/auteures, rédacteurs/rédactrices et écrivains/écrivaines (F021)	<p>Les personnes exerçant les professions de ce groupe de base s'occupent principalement de rédiger des livres, des scénarios, des pièces de théâtre, des essais, des discours, des manuels, des devis et d'autres articles non journalistiques qui seront publiés ou présentés, et de faire les recherches que ce travail exige. Les auteur(e)s et les rédacteur(trice)s peuvent se spécialiser dans des sujets, des types de publications ou des genres littéraires particuliers. Les auteur(e)s et les rédacteur(trice)s qui travaillent à la pige sont inclus(es) dans ce groupe de base.</p> <p><b>Exceptions</b> - Les journalistes sont classés dans le groupe de base F023 - Journalistes.</p>