

2004

Statistiques sur les collisions de la route au Canada

TP 3322

Colligées avec la collaboration
du Conseil canadien des
administrateurs en
transport motorisé



Transports
Canada

Transport
Canada



Canada

Collisions et victimes • 1985-2004

	COLLISIONS		VICTIMES		
	Mortelles ¹	Avec blessures ²	Décédées ³	Grièvement blessées ⁴	Blessées ⁵ (Total)
1985	3 774	179 704	4 362 ^r	27 057	259 264 ^r
1986	3 510	184 053	4 063 ^r	27 157	265 160 ^r
1987	3 729	193 237	4 283 ^r	28 000	280 605 ^r
1988	3 610	190 094	4 154	28 031	278 820 ^r
1989	3 651	192 595	4 238 ^r	27 422	284 937
1990	3 445	178 515	3 963	25 183	262 680
1991	3 228	170 693	3 690	26 035	249 217
1992	3 073	169 640	3 501	25 521	249 823 ^r
1993	3 121	168 106	3 615	23 902	247 593 ^r
1994	2 869	166 780	3 263	22 830	245 110
1995	2 854	164 190	3 351	21 494	241 935
1996	2 708	156 282	3 091	20 170	230 894 ^r
1997	2 646 ^r	150 118	3 063 ^r	19 027	221 499 ^r
1998	2 612	148 414	2 949	18 460	217 901 ^r
1999	2 636	151 110	2 985	17 582	222 579 ^r
2000	2 569	156 000	2 927	17 283	227 516 ^r
2001*	2 434	151 834	2 781	16 997	221 121
2002	2 593	157 074	2 931 ^r	17 830	227 983 ^r
2003	2 484 ^r	154 420 ^r	2 766 ^r	17 730	222 455 ^r
2004*	2 434	148 866	2 730	17 533	212 347

¹ Les « collisions mortelles » englobent toutes les collisions à déclaration obligatoire qui entraînent au moins une perte de vie où le décès se présente dans les 30 jours suivants, sauf au Québec (8 jours).

² Les « collisions avec blessures » englobent toutes les collisions à déclaration obligatoire qui entraînent au moins une blessure mais sans perte de vie dans les délais indiqués pour les « collisions mortelles ».

³ Les « victimes décédées » englobent les victimes qui meurent dans les 30 jours suivants une collision à déclaration obligatoire, sauf au Québec (8 jours).

⁴ Les victimes « grièvement blessées » englobent les victimes admises à l'hôpital pour recevoir un traitement ou être sous observation. Ces données sont publiées pour la première fois, car elles n'étaient pas déclarées en Colombie-Britannique avant 2004. Les blessures graves en Colombie-Britannique ont été estimées pour les années 1985 à 2003 ainsi que pour janvier, février et mars 2004.

⁵ Le total des victimes « blessées » englobent celles ayant subi des blessures dont la gravité est minimale, mineure, modérée, sérieuse et non précisée.

* Pour le Nunavut, les données de 2001 ne sont pas incluses, sauf pour la catégorie des victimes décédées. Les données de l'Ontario pour 2004 sont préliminaires.

^r Révisé.

Victimes décédées et blessées selon le groupe d'âge

Groupe d'âge	Décédées	Grièvement blessées	Blessées (Total)
0 - 4	13	292	2 717
5 - 14	79	896	11 729
15 - 19	303	2 275	25 596
20 - 24	392	2 499	28 021
25 - 34	419	2 990	37 760
35 - 44	386	2 714	35 870
45 - 54	343	2 302	29 677
55 - 64	271	1 438	17 197
65 +	489	1 717	16 363
Indéterminé	35	410	7 417
Total	2 730	17 533	212 347

Nota : Le nombre de victimes « grièvement blessées » en Colombie-Britannique pour les mois de janvier, février et mars 2004 est une estimation.

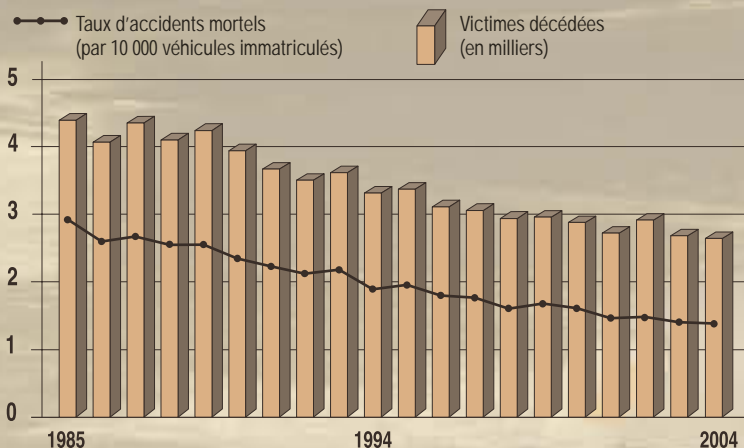
Victimes décédées selon le type d'usagers de la route • 2000-2004

Type d'usagers		2000	2001	2002	2003	2004
Conducteurs	#	1 467	1 443	1 515 ^r	1 427 ^r	1 419
	%	50,1	51,9	51,7	51,6	52,0
Passagers	#	749	654	712	649 ^r	657
	%	25,6	23,5	24,3	23,5	24,1
Piétons	#	372	335	368	379 ^r	366
	%	12,7	12,0	12,6	13,7	13,4
Cyclistes	#	40	60	63	44 ^r	56
	%	1,4	2,2	2,0	1,6	2,0
Motocyclistes*	#	173	157	172	177 ^r	199
	%	5,9	5,6	5,9	6,4	7,3
Indéterminés / Autres	#	126	132	101	90 ^r	33
	%	4,3	4,7	3,4	3,3	1,2
Total	#	2 927	2 781	2 931 ^r	2 766 ^r	2 730
	%	100,0	100,0	100,0	100,0	100,0

* Englobent les usagers de cyclomoteurs ^r Révisé



Victimes décédées • 1985-2004



Taux d'accidents corporels

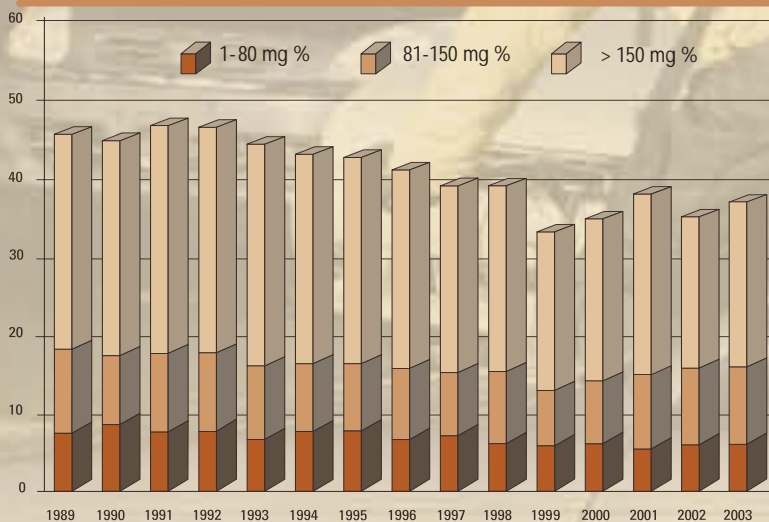
	PAR 100 000 DE POPULATION		PAR MILLIARD DE VÉHICULES-KILOMÈTRES*		PAR 100 000 TITULAIRES DE PERMIS DE CONDUIRE	
	Victimes décédées	Victimes blessées	Victimes décédées	Victimes blessées	Victimes décédées	Victimes blessées
Canada	8,5	664,7	8,8	680,8	12,6	979,8
T.-N.-L.	7,2	516,6	9,7	699,1	10,8	779,2
Î.-P.-É.	20,3	681,1	22,6	759,5	28,8	964,6
N.-É.	9,6	546,2	9,4	533,2	13,7	776,5
N.-B.	9,4	562,4	9,6	572,9	13,4	800,0
Qc	8,6	740,9	9,0	778,0	13,7	1 182,9
Ont.	6,5	588,7	6,6	599,8	9,3	842,9
Man.	8,5	796,3	9,5	890,8	14,3	1 343,0
Sask.	12,7	745,2	11,0	647,1	18,8	1 107,4
Alb.	12,1	757,3	9,9	621,5	16,2	1 015,1
C.-B.	10,2	694,3	12,4	842,4	15,0	1 019,2
Yn	16,0	679,3	9,4	397,4	21,4	907,0
T.-N.-O.	7,0	352,7	9,6	485,2	9,7	487,8
Nt	3,4	222,6	33,7	2 222,2	n.d.	n.d.

* Statistique Canada, « Enquête sur les véhicules au Canada », N^o 53-223-XIF au catalogue.

Nota : Les données pour l'Ontario sont préliminaires pour l'an 2004. Présentement, il n'existe pas d'abréviation officielle pour le Nunavut. L'abréviation employée ici est provisoire.

n.d. : Les données relatives aux titulaires de permis ne sont pas disponibles pour le Nunavut.

Pourcentage de conducteurs mortellement blessés, soumis à un test d'alcoolémie et ayant consommé de l'alcool (taux d'alcoolémie > 0 mg %*)



* mg % : Taux exprimé sous forme de poids de l'alcool par rapport à un volume de sang donné - de milligrammes pour 100 millilitres de sang.

Nota : De 2001 à 2003, les catégories de taux d'alcoolémie sont de « 81-160 mg % » et « > 160 mg % ». Les données de 2004 n'étaient pas disponibles au moment de la présente publication.

Source : La Fondation de recherches sur les blessures de la route.

Pourcentage de conducteurs et de passagers décédés ou grièvement blessés qui ne portaient pas la ceinture de sécurité • 2000-2004

	2000	2001	2002	2003	2004
Conducteurs					
Décédés	36,8	38,7	36,4	36,8	36,0
Grièvement blessés	15,5	16,0	13,2	14,6	14,6
Passagers					
Décédés	35,2	41,1	33,9	37,4	35,3
Grièvement blessés	21,4	23,1	19,1	19,8	21,2

Nota : Les victimes « grièvement blessées » englobent les victimes admises à l'hôpital pour recevoir un traitement ou être sous observation. Les victimes « grièvement blessées » avant 2004 excluent celles de la Colombie-Britannique. Le pourcentage de victimes « grièvement blessées » en Colombie-Britannique pour les mois de janvier, février et mars 2004 est une estimation.



Nombre de collisions selon le lieu

Lieu de collision	Mortelles	Avec blessures
Urbain ¹	894	105 227
Rural ²	1 515	41 533
Indéterminé	25	2 106
Total	2 434	148 866

¹ Urbain comprend : a) les routes et rues urbaines ainsi que les autres zones urbaines, ou b) la vitesse autorisée aux lieux de collision étant de 60 km/h ou moins.

² Rural comprend : a) les routes principales, secondaires et locales ainsi que les autres routes, ou b) la vitesse autorisée aux lieux de collision dépassant 60 km/h.

Nota : En Alberta, on entend par « Urbain » toute région à l'intérieur des limites d'une ville, d'une municipalité, d'un village ou d'un hameau. Par « Rural », on entend toute région en dehors de ce qui a été défini pour « Urbain ».

Pourcentage des victimes décédées ou grièvement blessées selon le type d'usagers de la route

Type d'usagers	Décédées	Grièvement blessées
Conducteurs	52,0	50,1
Passagers	24,1	27,3
Piétons	13,4	9,9
Cyclistes	2,0	3,3
Motocyclistes	7,3	7,6
Indéterminés/Autres	1,2	1,8
Total	100,0	100,0

Nota : Le pourcentage de victimes « grièvement blessées » en Colombie-Britannique pour les mois de janvier, février et mars 2004 est une estimation.

Pourcentage des conducteurs et des passagers décédés ou grièvement blessés selon l'âge

Groupe d'âge	Décédés		Grièvement blessés	
	Conducteurs	Passagers	Conducteurs	Passagers
0 - 4	0,0	1,4	0,0	5,0
5 - 14	0,2	7,7	0,6	9,5
15 - 19	8,8	19,0	10,6	19,0
20 - 24	14,6	15,5	15,0	15,0
25 - 34	17,5	12,0	20,0	13,6
35 - 44	17,0	9,5	18,8	9,9
45 - 54	14,9	9,6	15,7	8,6
55 - 64	11,1	7,7	9,5	5,7
65 +	15,4	16,6	9,5	9,9
Indéterminé	0,5	1,0	0,3	3,8
Total	100,0	100,0	100,0	100,0

Nota : Le pourcentage de victimes « grièvement blessées » en Colombie-Britannique pour les mois de janvier, février et mars 2004 est une estimation.



Nombre de titulaires de permis de conduire selon l'âge et le sexe

Groupe d'âge	Hommes	Femmes	Total*
< 16	26 672	17 243	43 915
16 - 19	520 214	512 123	1 032 337
20 - 24	887 025	878 947	1 765 972
25 - 34	1 924 668	1 905 479	3 830 147
35 - 44	2 345 941	2 356 379	4 702 320
45 - 54	2 235 709	2 221 799	4 457 508
55 - 64	1 545 737	1 516 675	3 062 412
65 +	1 424 635	1 354 074	2 778 709
Total *	10 910 612	10 762 721	21 673 403

* Le sexe et/ou l'âge de 70 titulaires de permis n'ont pas été précisés.

Titulaires de permis de conduire et véhicules immatriculés (par type) • 1985-2004 (en milliers)

	Titulaires de permis de conduire ¹	Voitures de tourisme	Véhicules utilitaires ²	Motocyclettes ³
1985	15 964	11 118	3 213	487
1986	16 226	11 586	3 285	465
1987	16 927	11 686	3 659	448
1988	17 155	12 086	3 850	400
1989	17 592	12 380	3 962	378
1990	17 718	12 622	4 000	359
1991	18 090	12 578	3 516	350
1992	18 465	12 781	3 461	339
1993	18 843	12 925	3 455	337
1994	19 243	13 131	3 510	330
1995	19 327	13 192	3 535	320
1996	19 964	13 251	3 620	312
1997	20 148	13 515	3 684	319
1998	20 744 ^e	13 887	3 767	334
1999	20 934	16 538	722	274
2000	20 593	16 832	739	311
2001	20 879	17 055	729	318
2002	21 163	17 543	724	350
2003	21 436	17 755	740	373
2004	21 673	17 920	752	409

¹ À l'exception des titulaires de permis de conduire temporaires avant 1999.

² Avant 1999, ces immatriculations englobaient les camions, les autobus et autres véhicules utilitaires, telles que les fourgonnettes. À partir de 1999, ces immatriculations englobent les véhicules utilitaires (camions et autobus) de plus de 4 500 kg.

³ Englobent les cyclomoteurs.

^e Estimation.



Source : De 1985 à 1998 : les données proviennent de Statistique Canada, N^o 53-219 au catalogue, « Véhicules automobiles, Immatriculations ». Depuis 1999, les données sur les immatriculations proviennent de Statistique Canada, CANSIM, Tableau 405-0004, et les données sur les titulaires de permis sont fournis par chaque administration.

Les données totales pour la Colombie-Britannique qui apparaissent dans cette publication ont été affectées à cause de la diminution des rapports de police qui s'est produite pour les années 1996 à 2004. Les données totales au niveau national ont aussi été affectées, mais dans une moindre mesure.

Pour vous renseigner sur les programmes ou initiatives nationales sur la sécurité routière, téléphonez à Transports Canada en composant sans frais le 1 800 333-0371 ou écrivez-nous à l'adresse électronique : securiteroutiere@tc.gc.ca. Vous pouvez également consulter notre site Web au : www.tc.gc.ca/securiteroutiere ou celui du Conseil canadien des administrateurs en transport motorisé à l'adresse suivante : www.cmta.ca.