



BULLETIN D'ANALYSE

Régions rurales et petites villes du Canada



Bulletin d'analyse – Régions rurales et petites villes du Canada
Vol. 5, n° 7 (décembre 2004)

N° 21-006-XIF au catalogue

L'écart entre les revenus ruraux et urbains dans les provinces : mise à jour jusqu'en 2000

Vik Singh, Statistique Canada

Faits saillants

- ◆ La proportion de la population rurale qui gagne un faible revenu a diminué par rapport à la proportion de la population urbaine dans la même situation. (Cette diminution est largement attribuable à la fréquence accrue des unités à faible revenu dans les régions urbaines.)
- ◆ Dans chaque province, les revenus dans les régions rurales sont inférieurs à ceux dans les régions urbaines.
- ◆ L'écart de revenu entre les régions rurales et urbaines s'est amoindri dans six provinces. Il s'est accentué à Terre-Neuve-et-Labrador, en Nouvelle-Écosse, en Ontario et en Saskatchewan.
- ◆ L'écart de revenu entre les régions rurales et urbaines est le plus marqué en Nouvelle-Écosse et au Manitoba. Il est le plus faible au Nouveau-Brunswick et à Terre-Neuve-et-Labrador.
- ◆ Les provinces dont les revenus dans les régions urbaines sont supérieurs à la moyenne (c.-à-d. l'Ontario, l'Alberta et la Colombie-Britannique) affichent aussi des revenus supérieurs à la moyenne dans les régions rurales.

Introduction

Un des objectifs de la politique du gouvernement est de réduire la disparité des revenus au Canada. Un bulletin antérieur (Singh, 2002) présente une analyse de l'écart de revenu entre les régions rurales et urbaines au cours de la période de 1980

à 1995. Le présent bulletin vise à mettre à jour les conclusions de cette analyse à l'aide des données de 2000. Tout comme dans le bulletin antérieur, nous nous concentrerons sur les deux questions suivantes :



Statistique
Canada

Statistics
Canada

Canada

Bulletin d'analyse — Régions rurales et petites villes du Canada

ISSN 1481-0972

ISBN 0-662-78563-0

Rédacteur : Ray D. Bollman

Rédacteur adjoint : Neil Rothwell

Publié en collaboration avec le Secrétariat rural d'Agriculture et Agroalimentaire Canada, le **Bulletin d'analyse — Régions rurales et petites villes du Canada** est une publication hors série de la Division de l'agriculture de Statistique Canada. On peut se le procurer sans frais à l'adresse http://www.statcan.ca/cgi-bin/downpub/freepub_f.cgi.

On peut contacter la Division de l'Agriculture à l'adresse:

Division de l'agriculture, Statistique Canada
Ottawa (Ontario) K1A 0T6

Numéro de téléphone sans frais : 1 800 465-1991

Internet : agriculture@statcan.ca

Télécopieur : (613) 951-3868

Comité de revue : Denis Chartrand, Ross Vani, Norah Hillary, Heather Clemenson, Aurelie Mogan, Richard Levesque, Deborah Harper, Gaye Ward et Tom Vradenburg.

Remerciements particuliers à : Josée Bourdeau

Publication autorisée par le ministre responsable de Statistique Canada.

©Ministre de l'Industrie, 2004.

Tous droits réservés. Aucune partie de cette publication ne peut être reproduite, enregistrée sur ordinateur ou transmise, sous quelque forme ou par quelque moyen que ce soit, électronique, mécanique, photocopie, enregistrement ou autre, sans l'autorisation écrite préalable des :

Services de concession des droits de licence, Division du marketing,
Statistique Canada, Ottawa (Ontario), Canada, K1A 0T6.

Note de reconnaissance

Le succès du système statistique du Canada repose sur un partenariat bien établi entre Statistique Canada et la population, les entreprises et les administrations canadiennes. Sans cette collaboration et cette bonne volonté, il serait impossible de produire des statistiques précises et actuelles.

Normes de services à la clientèle

Statistique Canada s'engage à fournir à ses clients des services rapides, fiables et courtois et dans la langue officielle de leur choix. À cet égard, notre organisme s'est doté de normes de service à la clientèle qui doivent être observées par les employés lorsqu'ils offrent des services à la clientèle. Pour obtenir une copie de ces normes de service, veuillez communiquer avec Statistique Canada au numéro sans frais 1 800 263-1136.

- Les régions rurales de chaque province présentent-elles toujours des revenus moyens inférieurs?
- Est-ce que toutes les régions rurales au Canada affichent une fréquence des unités à faible revenu similaire, ou existe-t-il des différences entre les provinces?

Contexte

Tout comme dans l'étude antérieure, la « disparité des revenus » est considérée comme l'écart de revenu absolu entre les régions rurales et urbaines dans chaque province canadienne et entre les provinces. Toutes les valeurs de revenu sont exprimées en dollars constants (c.-à-d. après correction pour tenir compte de l'inflation)¹. L'écart de revenu a fait l'objet d'un examen plus approfondi, qui a porté sur la fréquence des unités à faible revenu, et sur sa variation, chez les particuliers qui vivent dans les régions rurales dans l'ensemble des provinces. Le seuil de faible revenu (SFR) est utilisé pour mesurer l'écart de revenu relatif ou la fréquence des unités à faible revenu en milieu rural dans l'ensemble des provinces canadiennes². Il faut mentionner que le SFR n'est pas convenable pour mesurer la pauvreté (c.-à-d. qu'il n'a pas été conçu pour déterminer qui sont les personnes pauvres³). Par contre, le SFR représente une méthode cohérente et bien définie qui permet de déterminer qui sont

les personnes dont la situation financière est très inférieure à la moyenne. Les analystes ont beaucoup utilisé le SFR pour étudier les caractéristiques des particuliers et des familles au Canada dont la situation financière est relativement moins bonne. Dans le présent document, le SFR est utilisé pour mettre en lumière la fréquence des unités à faible revenu dans l'ensemble des provinces canadiennes en calculant et en analysant le pourcentage des particuliers qui vivent sous le seuil de faible revenu.

1. Dans l'ensemble du document, nous utilisons l'an 2000 comme année de référence pour ce qui est de la conversion en dollars constants, étant donné que les données sur le revenu recueillies dans le cadre du Recensement de la population de 2001 sont fondées sur l'année civile 2000.

2. Il convient de souligner que le SFR diffère suivant la classe d'urbanisation, en raison principalement des coûts inférieurs (particulièrement les coûts de logement) dans les régions rurales. Pour une explication détaillée du calcul du SFR pour chaque classe d'urbanisation, veuillez consulter Cotton (2001). Il est à noter que le SFR d'une classe d'urbanisation donnée, p. ex. « rurale », est utilisé dans l'ensemble du Canada. Il n'y a donc pas de rajustement pour tenir compte des différences du coût de la vie entre les régions rurales du Canada.

3. Pour une analyse plus poussée, voir Fellegi (1997).

Encadré 1 – Définitions

Subdivision de recensement unifiée (SRU) : Il s'agit d'un groupe de subdivisions de recensement. Habituellement, les petites subdivisions de recensement plutôt urbaines (villes, villages, etc.) ont été groupées avec des subdivisions de recensement plutôt rurales et plus grandes avoisinantes, de façon à créer un niveau géographique entre la subdivision de recensement et la division de recensement.

Rural : Régions à prédominance rurale dans l'ensemble du Canada. Selon l'Organisation de coopération et développement économique (OCDE), une région « à prédominance rurale » est une région où plus de 50 % de la population vit dans des collectivités rurales. Une collectivité est considérée comme rurale lorsque la densité de population est inférieure à 150 personnes au kilomètre carré. Nous appliquons cette définition de rural, en associant la subdivision de recensement unifiée (SRU) à la collectivité et la division de recensement à la région. Pour plus de détails à ce sujet, consultez du Plessis et coll. (2001).

Urbain : Régions à prédominance urbaine et intermédiaire dans l'ensemble du Canada. Les régions sont classées « à prédominance urbaine » dans la mesure où moins de 15 % des personnes résident dans les collectivités rurales, et elles sont classées « intermédiaires » lorsque de 15 % à 50 % des personnes vivent dans les collectivités rurales. Ainsi, les régions sont classées « à prédominance urbaine et intermédiaire » lorsque moins de 50 % de la population vit dans des collectivités rurales. Pour plus de détails à ce sujet, consultez du Plessis et coll. (2001).

Fréquence des unités à faible revenu : Proportion ou pourcentage des membres de familles économiques ou des personnes hors famille dont le revenu se situe sous le seuil de faible revenu (SFR) établi par Statistique Canada.

Famille économique : Groupe de deux personnes ou plus qui vivent dans un même logement et qui sont unies par des liens de sang, de mariage, d'union libre ou d'adoption.

Seuil de faible revenu (SFR) : Seuil de revenu sous lequel une famille est susceptible de consacrer une proportion plus élevée de son revenu aux produits de première nécessité, comme la nourriture, le logement et les vêtements, qu'une famille moyenne. Plus particulièrement, le seuil se définit comme le revenu sous lequel une famille est susceptible de consacrer 20 points de pourcentage de plus de son revenu à la nourriture, au logement et aux vêtements qu'une famille moyenne. Lorsque le seuil a initialement été établi, en se fondant sur les résultats de l'Enquête sur les dépenses des familles de 1959, une famille moyenne dépensait 50 % de son revenu avant impôt à ces produits de première nécessité. Vingt points ont été ajoutés à ce pourcentage, suivant le postulat que lorsqu'une famille consacre 70 % de son revenu à ces produits, celle-ci se trouve dans une « situation difficile ». Le niveau de revenu associé à ce seuil de 70 % a ensuite été converti en un ensemble de SFR pour chaque classe d'urbanisation. Les SFR sont établis en s'appuyant sur des données tirées de l'Enquête sur les dépenses des familles de Statistique Canada, désormais appelée l'Enquête sur les dépenses des ménages.

Les données

Nous avons examiné les données tirées des recensements de 1981, 1986, 1991, 1996 et 2001 et nous avons utilisé les classes « à prédominance rurale » et « à prédominance urbaine et

intermédiaire » de l'OCDE pour caractériser les régions rurales et urbaines respectivement (encadré 1). L'unité de base pour définir les régions rurales et urbaines est la division de recensement, chaque division de recensement

pouvant compter des personnes qui résident dans des régions de diverses classes d'urbanisation. Notre analyse de la fréquence des unités à faible revenu s'appuie sur la totalisation des microdonnées, où chaque ménage est codé « au-dessus » ou « au-dessous » du SFR selon son revenu. Les SFR sont ensuite déterminés selon la classe d'urbanisation où se situent les ménages au sein de la division de recensement.

Le revenu par habitant dans les provinces

Les régions rurales dans les provinces

Le revenu par habitant dans les régions rurales des trois provinces canadiennes affichant le revenu le plus élevé, c'est-à-dire la Colombie-Britannique, l'Alberta et l'Ontario, a constamment dépassé le revenu par habitant dans les régions rurales de chacune des autres provinces au cours de la période de 1980 à 2000 (Figure 1 et tableau 1 de l'annexe). Le revenu par habitant dans les régions à prédominance rurale dans l'ensemble des provinces variait beaucoup d'une province à l'autre – entre 13 103 \$ dans les régions à prédominance rurale de Terre-Neuve-et-Labrador et 19 216 \$ dans les régions à prédominance rurale de la Colombie-Britannique (une moyenne pour la période de 1980 à 2000 en dollars constants de 2000).

Le revenu dans les régions rurales a progressé dans chaque province entre 1980 et 2000. Durant cette période, les régions rurales du Nouveau-Brunswick ont connu la plus forte augmentation de revenu (+8,7 % par année), et celles de la Saskatchewan, la hausse la plus faible (+2,3 % par année).

De 1980 à 1985, première période intercensitaire à l'étude, le revenu par habitant dans l'ensemble des régions rurales canadiennes n'a augmenté que légèrement (+0,4 %), surtout en raison de la récession du début des années 1980. À l'échelon provincial, les résultats ont varié : l'Île-du-Prince-Édouard, la Nouvelle-Écosse, le Nouveau-Brunswick, l'Ontario et le Manitoba ont connu un

accroissement du revenu dans les régions rurales, tandis que les autres provinces ont enregistré une diminution.

De 1985 à 1990, deuxième période intercensitaire, le revenu par habitant dans l'ensemble des régions rurales canadiennes a présenté un taux de croissance important (+14,2 %). Toutes les provinces ont signalé un accroissement du revenu dans les régions rurales en raison de la fin de la récession économique au Canada.

De 1990 à 1995, troisième période intercensitaire, le revenu par habitant dans les régions rurales a diminué de 1,2 % dans l'ensemble du Canada, alors que la plupart des provinces ont vu les revenus stagner ou régresser.

De 1995 à 2000, quatrième période intercensitaire, le revenu par habitant dans les régions rurales a progressé de 11 % dans l'ensemble du Canada, les revenus ruraux dans la plupart des provinces ayant affiché une augmentation supérieure à 10 %.

Le Nouveau-Brunswick a été la seule province où le revenu par habitant dans les régions rurales s'est accru plus rapidement que le revenu moyen par habitant dans l'ensemble des régions rurales canadiennes au cours des quatre périodes intercensitaires.

Les provinces de l'Atlantique, le Nouveau-Brunswick en tête, se sont classées premières pour ce qui est du taux d'accroissement des revenus dans les régions rurales au cours de la période de 1980 à 2000. Comme elles ont pour la plupart déclaré un revenu par habitant peu élevé en 1980, ces provinces ont vécu un « effet de rattrapage » plus important, d'où un accroissement supérieur du revenu par habitant dans leurs régions rurales par rapport au même type de régions dans les autres provinces. L'Ontario, qui a affiché un revenu par habitant élevé dans les régions rurales, a également connu une hausse marquée au cours de la période de 1980 à 2000 et s'est classée cinquième. Par contre, des provinces comme la Colombie-Britannique et l'Alberta, où le revenu

par habitant dans les régions rurales était plus élevé, ont affiché un taux de croissance plutôt faible et se sont classées dernières. Il est intéressant de noter que la Saskatchewan, qui a affiché un faible revenu par habitant dans les régions rurales au cours des cinq derniers recensements, a enregistré une hausse minime au cours de cette période. Elle a donc connu une prospérité économique plus faible que celle constatée dans l'ensemble des régions rurales canadiennes. Cette situation serait en partie attribuable au fléchissement des prix agricoles, qui a freiné l'accroissement du revenu en milieu rural.

Les régions urbaines dans les provinces

L'Ontario et la Colombie-Britannique sont les deux seules provinces où le revenu par habitant dans les régions urbaines était supérieur à celui de l'ensemble des régions urbaines canadiennes lors de chacun des cinq derniers recensements (figure 2 et tableau 1 de l'annexe). À l'opposé, les régions urbaines du Québec, du Nouveau-Brunswick et de Terre-Neuve-et-Labrador se sont classées dernières et ont déclaré un revenu par habitant dans les régions urbaines inférieur à celui des autres provinces pour la plupart des cinq derniers recensements.

Le classement des provinces selon le revenu par habitant dans les régions urbaines est similaire à celui obtenu pour le revenu par habitant dans les régions rurales – l'Alberta, la Colombie-Britannique et l'Ontario se sont classées en tête et le Nouveau-Brunswick et Terre-Neuve-et-Labrador sont arrivés derniers pour le revenu par habitant à la fois dans les régions urbaines et dans les régions rurales.

Un examen de chaque période intercensitaire révèle que le revenu par habitant dans les régions urbaines a progressé de 2 % et de 10 % environ de 1980 à 1985 et de 1985 à 1990, respectivement, qu'il a régressé de 5 % de 1990 à 1995 et qu'il a fait un bond de 14 % de 1995 à 2000. Au cours de la période 1980–1985, toutes les provinces, à l'exception de la Saskatchewan, de l'Alberta et de

la Colombie-Britannique, ont signalé une hausse du revenu par habitant dans les régions urbaines. De 1985 à 1990, le revenu par habitant dans les régions urbaines de Terre-Neuve-et-Labrador, du Nouveau-Brunswick, du Québec, de l'Ontario et de la Colombie-Britannique a présenté une augmentation supérieure à 10 %. Les autres provinces ont déclaré un taux de croissance inférieur mais tout même positif. De 1990 à 1995, toutes les provinces ont constaté une diminution du revenu par habitant dans les régions urbaines. Par ailleurs, toutes les provinces ont connu une augmentation de revenu dans les régions urbaines au cours de la période de 1995 à 2000.

Lorsque nous comparons l'accroissement du revenu par habitant à la fois dans les régions urbaines et rurales, les classements sont similaires – dans les deux cas, les provinces de l'Atlantique se classent en tête tandis que l'Alberta, la Colombie-Britannique et la Saskatchewan arrivent dernières.

L'écart de revenu par habitant entre les régions rurales et urbaines des différentes provinces

Durant toute la période de 1980 à 2000, l'écart de revenu entre les régions rurales et urbaines à l'échelon national a varié entre 4 821 \$ (1985) et 3 725 \$ (1995), favorisant les régions urbaines (figure 3 et tableau 1 de l'annexe). L'importance de l'écart de revenu par habitant entre les régions rurales et urbaines variait grandement d'une province à l'autre, allant de 2 586 \$ au Nouveau-Brunswick à 5 242 \$ en Nouvelle-Écosse, en faveur des régions urbaines (moyenne pour la période de 1980 à 2000 en dollars constants de 2000). La Nouvelle-Écosse et le Manitoba ont connu le plus important écart de revenu par habitant entre les régions rurales et urbaines.

L'écart de revenu par habitant entre les régions rurales et urbaines dans la plupart des provinces était souvent inférieur à l'écart observé pour l'ensemble du Canada au cours des cinq derniers recensements. Les exceptions ont été l'Alberta (1980 et 2000), le Manitoba (1980, 1985, 1995 et

2000) et la Nouvelle-Écosse (toutes les périodes). (L'Île-du-Prince-Édouard est classée région à prédominance rurale. C'est pourquoi l'écart de revenu entre les régions rurales et urbaines n'a pas été calculé pour cette province.)

De 1980 à 1985, l'écart de revenu par habitant entre les régions rurales et urbaines s'est accru dans la majorité des provinces, les revenus urbains ayant augmenté plus rapidement que les revenus ruraux. Cet écart s'est rétréci légèrement de 1985 à 1990 dans la majorité des provinces, le revenu par habitant dans les régions rurales affichant une plus forte croissance que le revenu par habitant dans les régions urbaines. L'écart a diminué dans toutes les provinces de 1990 à 1995. Cette situation est surtout attribuable au fait que le revenu par habitant dans les régions urbaines a fléchi plus rapidement que le revenu par habitant en milieu rural, les effets de la récession se faisant davantage sentir dans les régions urbaines que dans les régions rurales. La tendance s'est inversée durant la période de 1995 à 2000, alors que l'écart s'est accru dans toutes les provinces, surtout en raison du fait que le revenu par habitant dans les régions urbaines a progressé plus rapidement que le revenu par habitant dans les régions rurales. Dans l'ensemble, l'écart de revenu entre les régions rurales et urbaines a progressé de 7 % entre 1980 et 2000. Des résultats similaires ont été observés au niveau de la division de recensement dans le cadre d'une étude réalisée par Alasia et Rothwell (2003).

Lorsque nous tenons compte de toute la période de 1980 à 2000, nous constatons que Terre-Neuve-et-Labrador, la Nouvelle-Écosse, l'Ontario, le Manitoba, la Saskatchewan et l'Alberta ont vu s'accroître l'écart entre les régions rurales et urbaines, contrairement au reste des provinces qui ont été témoins d'une baisse. La baisse la plus marquée a été signalée par le Nouveau-Brunswick tandis que la plus forte hausse a été déclarée par Terre-Neuve-et-Labrador.

Fait intéressant, l'écart de revenu le plus faible et l'écart le plus important entre les régions rurales et urbaines ont tous deux été remarqués dans les provinces de l'Atlantique – le moins marqué au Nouveau-Brunswick et le plus important, en Nouvelle-Écosse (en moyenne durant la période de 1980 à 2000).

La fréquence des unités à faible revenu chez les particuliers⁴

Les régions rurales dans les provinces

Au cours des cinq derniers recensements, la fréquence des unités à faible revenu dans les régions rurales a constamment été plus importante à Terre-Neuve-et-Labrador, en Nouvelle-Écosse, au Nouveau-Brunswick, au Québec et en Saskatchewan, que dans les autres provinces (figure 4 et tableau 2 de l'annexe). Par ailleurs, l'Ontario, qui a affiché un revenu par habitant relativement élevé dans les régions rurales et urbaines, a déclaré une fréquence constamment moindre des unités à faible revenu dans les régions rurales.

La fréquence des unités à faible revenu dans les régions rurales a suivi le cycle de l'économie canadienne. Dans la majorité des provinces, elle a augmenté durant la récession économique du début des années 80, a chuté dans toutes les provinces de 1985 à 1990, s'est de nouveau accru (sauf en Saskatchewan) de 1990 à 1995, puis a régressé de 1995 à 2000. Dans l'ensemble, la fréquence des unités à faible revenu dans les régions rurales a fléchi durant la période de 1980 à 2000 dans toutes les provinces, sauf en Colombie-Britannique.

Les régions urbaines dans les provinces

Comparativement aux régions urbaines de l'ensemble du Canada, celles de l'Ontario et de la

4. Dans le présent document, on entend par « particuliers » les « membres des familles économiques » et les « personnes hors famille ».

Nouvelle-Écosse ont connu une fréquence moindre des unités à faible revenu au cours de chaque recensement, tandis que celles du Québec et du Manitoba ont déclaré une fréquence supérieure (figure 5 et tableau 2 de l'annexe).

Durant la période de 1980 à 2000, le pourcentage des particuliers dont le revenu se situait sous le SFR a progressé de façon générale dans toutes les provinces, sauf à Terre-Neuve-et-Labrador. Cette tendance contraste nettement avec la tendance opposée du pourcentage des particuliers dont le revenu était sous le SFR dans les régions rurales. Ainsi, la fréquence des unités à faible revenu a diminué dans les régions rurales et s'est accrue dans les régions urbaines.

Lorsque nous comparons 1980 avec 2000, nous constatons que les augmentations les plus importantes (en points de pourcentage) de la fréquence des unités à faible revenu en milieu urbain se sont produites en Colombie-Britannique.

Les différences dans la fréquence des unités à faible revenu entre les régions rurales et urbaines

En 1980, dans la majorité des provinces, la fréquence des unités à faible revenu dans les régions rurales était plus importante que celle dans les régions urbaines (figure 6 et tableau 2 de l'annexe). Au fil du temps, la fréquence des unités à faible revenu dans les régions rurales a diminué par rapport à celle dans les régions urbaines. Ce changement est important – il est à noter que deux provinces seulement (la Colombie-Britannique et le Québec) affichaient en 1980 une fréquence moindre des unités à faible revenu dans les régions rurales par rapport aux régions urbaines, tandis que deux provinces seulement (la Nouvelle-Écosse et Terre-Neuve-et-Labrador) présentaient en 2000 une fréquence supérieure des unités à faible revenu dans les régions rurales comparativement aux régions urbaines. Ce résultat est attribuable à une fréquence croissante des unités à faible revenu dans les régions urbaines et non à une fréquence moindre des unités à faible revenu dans les régions rurales.

La fréquence accrue des unités à faible revenu dans les régions urbaines est attribuable à de nombreux facteurs. Selon Heisz (2000), l'accroissement de l'intensité du faible revenu découle de la non-progression du revenu du marché et de la réduction des transferts dont ont bénéficié les familles à faible revenu – plus particulièrement de la diminution des prestations d'assurance-emploi.

Conclusion

Dans chaque province, les revenus dans les régions rurales sont inférieurs aux revenus dans les régions urbaines. Les provinces où les revenus dans les régions urbaines sont supérieurs à la moyenne (c.-à-d. l'Ontario, l'Alberta et la Colombie-Britannique) affichent également des revenus supérieurs à la moyenne dans les régions rurales.

La disparité des revenus entre les régions rurales et urbaines est plus importante en Nouvelle-Écosse et au Manitoba et moindre au Nouveau-Brunswick et à Terre-Neuve-et-Labrador.

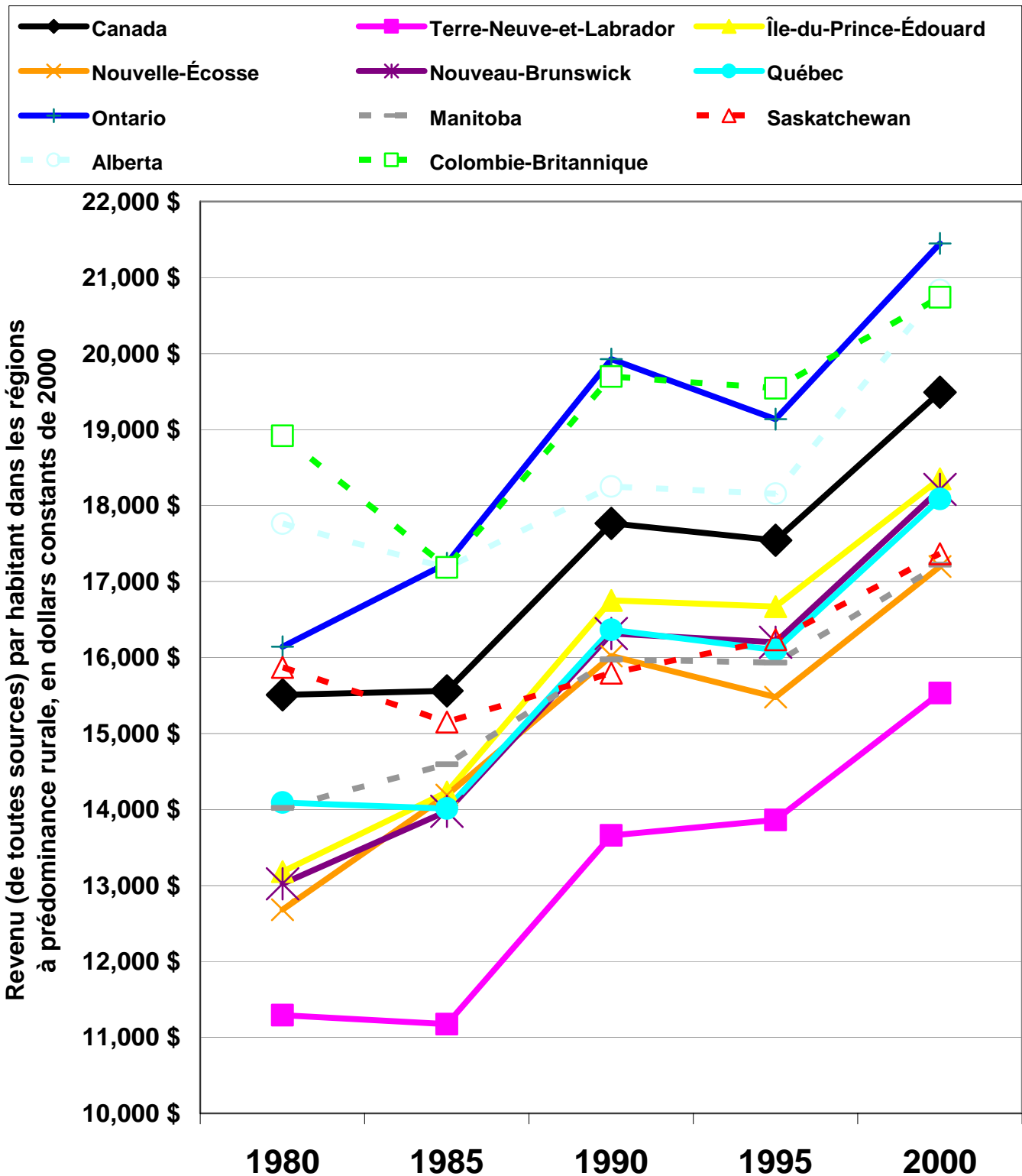
L'écart de revenu entre les régions rurales et urbaines s'est amoindri dans six provinces. Il s'est amplifié à Terre-Neuve-et-Labrador, en Nouvelle-Écosse, en Ontario et en Saskatchewan. Dans l'ensemble du Canada, il s'est légèrement accru entre 1980 et 2000.

La proportion de la population rurale à faible revenu a diminué par rapport à la proportion de la population urbaine à faible revenu (à cause surtout de la fréquence accrue des unités à faible revenu dans les régions urbaines).

Par conséquent, la disparité des revenus entre les régions rurales et urbaines s'estompe dans la majorité des provinces parce que l'écart de revenu entre les régions rurales et urbaines s'amenuise et que la fréquence des unités à faible revenu dans les régions rurales régresse en valeur relative.

Figure 1

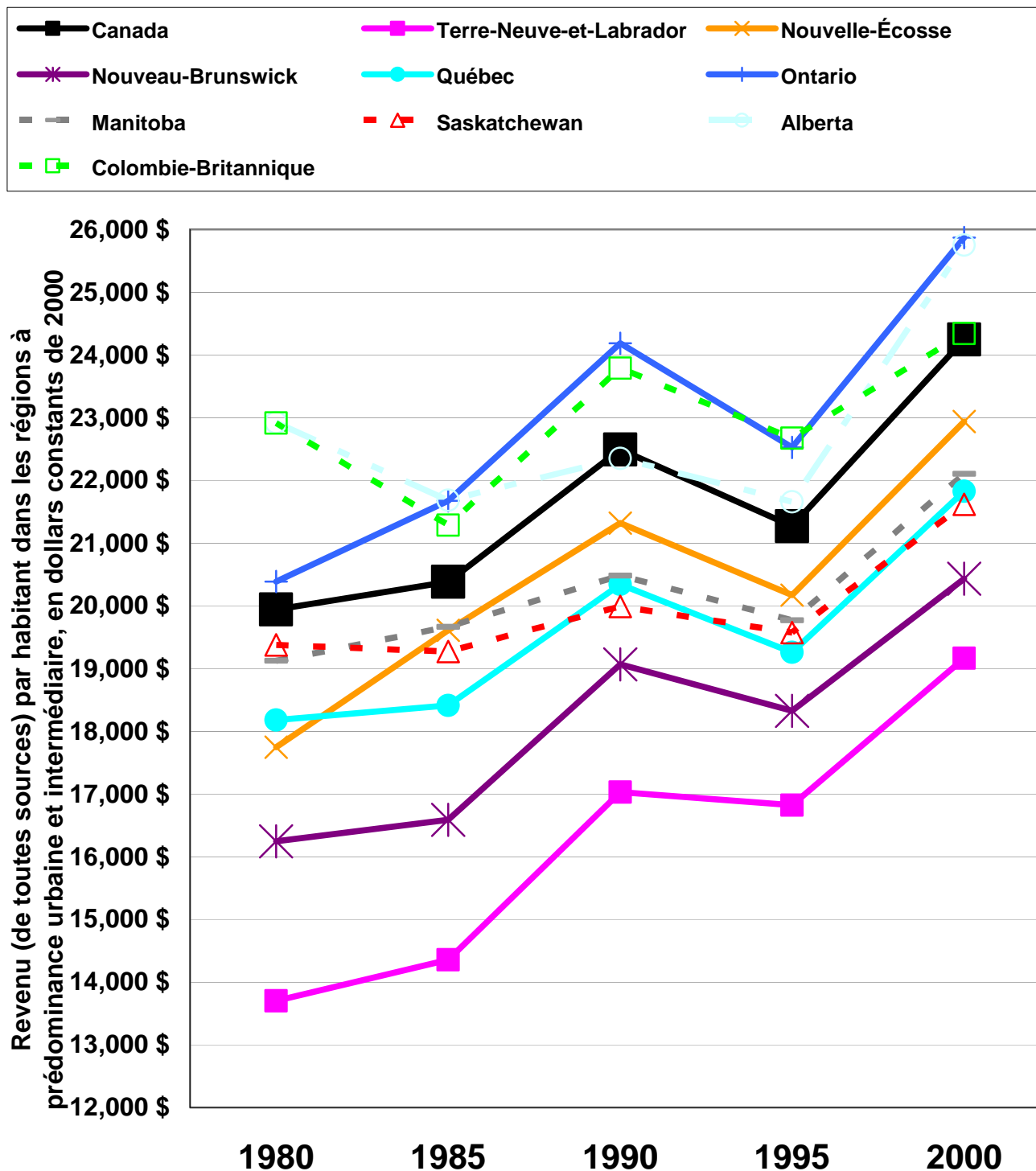
Dans l'ensemble des provinces, la tendance du revenu par habitant en milieu rural est demeurée constante



Note : L'Île-du-Prince-Édouard est une région à prédominance rurale.
 Source : Statistique Canada, Recensement de la population, 1981 à 2001.

Figure 2

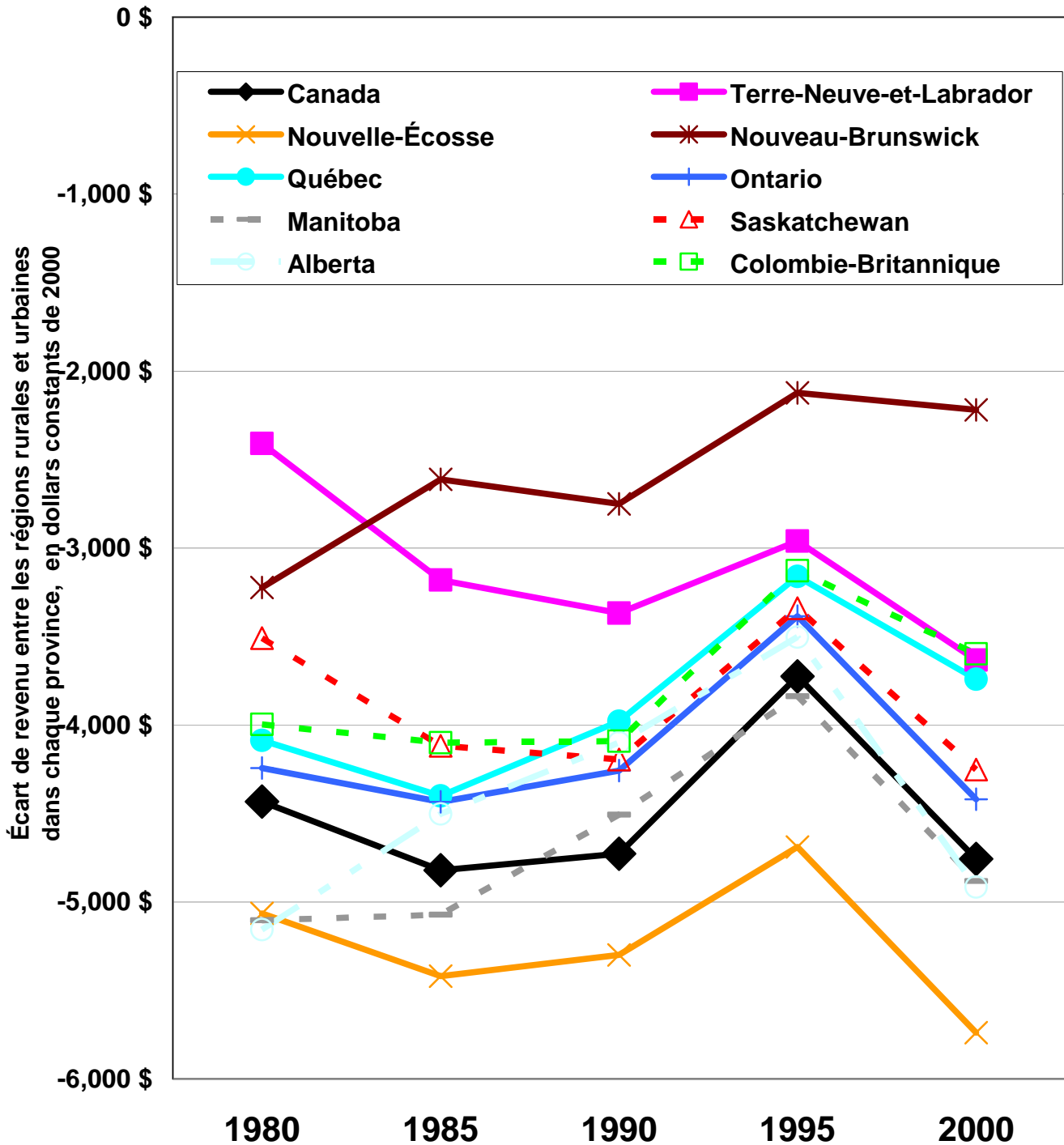
Dans l'ensemble des provinces, la tendance du revenu par habitant en milieu urbain est demeurée constante



Note : L'Île-du-Prince-Édouard est une région à prédominance rurale.
 Source : Statistique Canada, Recensement de la population, 1981 à 2001.

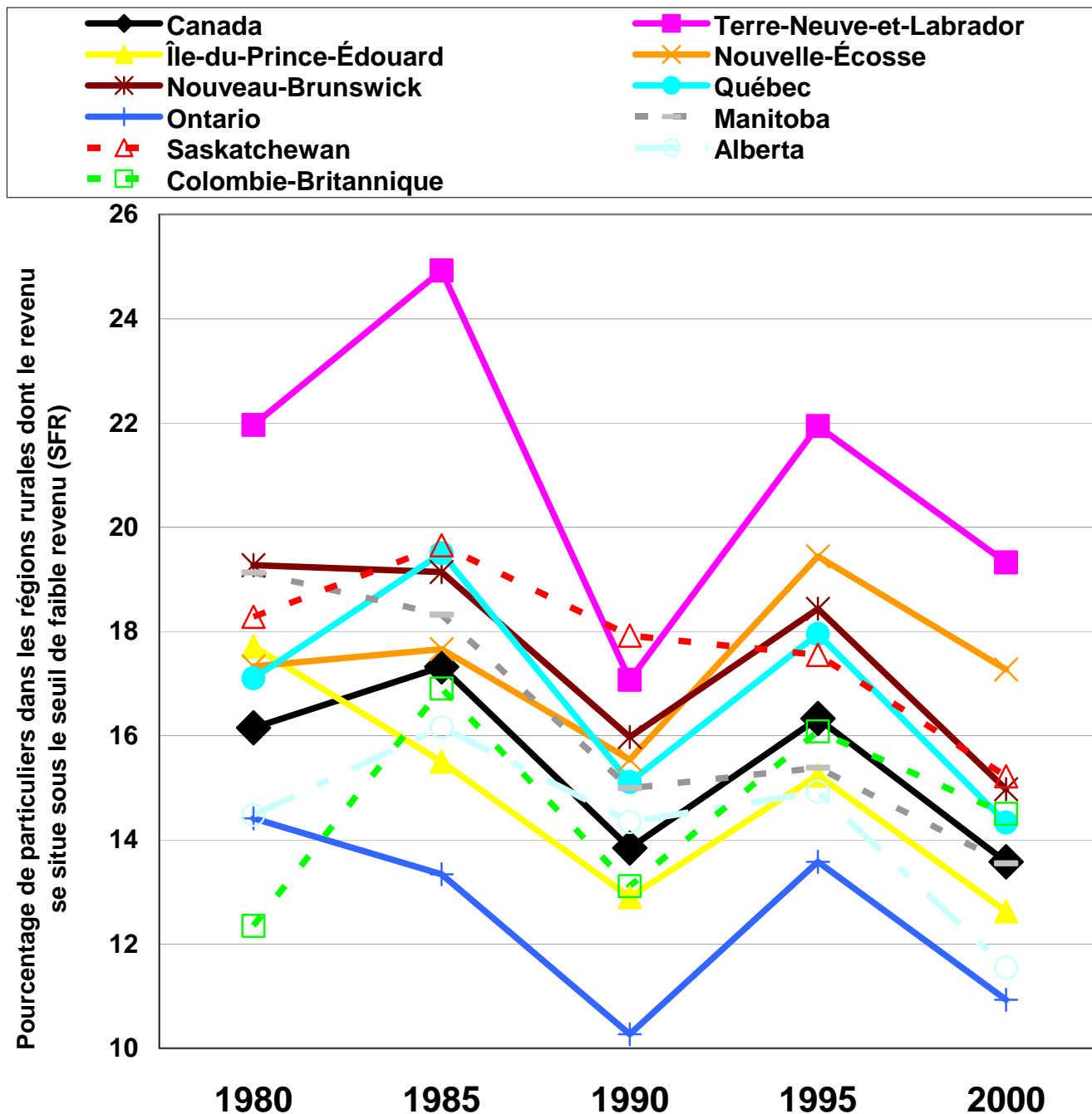
Figure 3

Dans chaque province, la tendance de l'écart de revenu par habitant entre les régions rurales et urbaines est demeurée constante (écart faible au Nouveau-Brunswick et important en Nouvelle-Écosse)



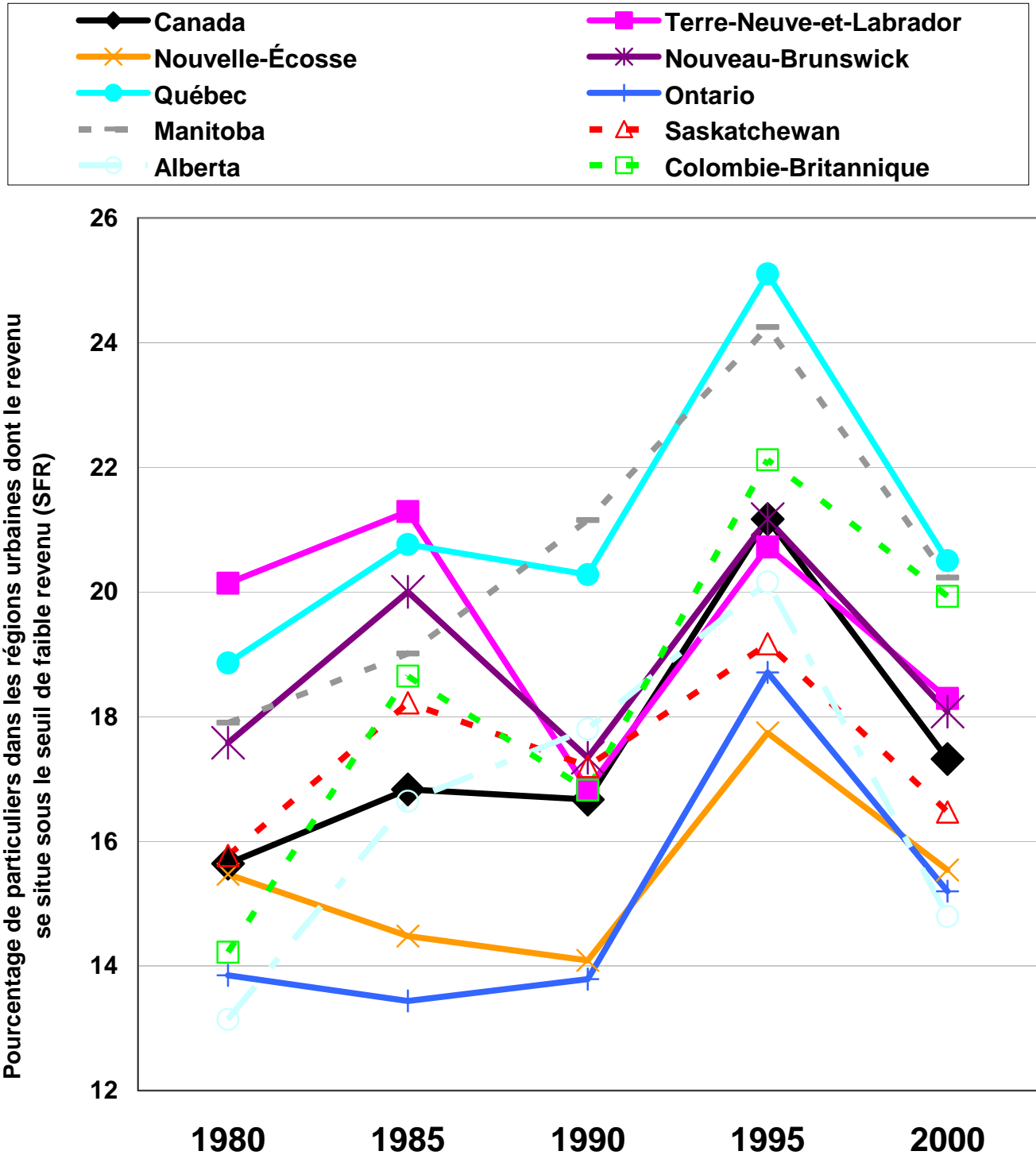
Note : L'Île-du-Prince-Édouard est une région à prédominance rurale.
 Source : Statistique Canada, Recensement de la population, 1981 à 2001.

Figure 4 Dans chaque province, la tendance de la fréquence des unités à faible revenu dans les régions rurales est demeurée constante (fréquence supérieure à Terre-Neuve-et-Labrador et inférieure en Ontario)



Note : L'Île-du-Prince-Édouard est une région à prédominance rurale.
Source : Statistique Canada, Recensement de la population, 1981 à 2001.

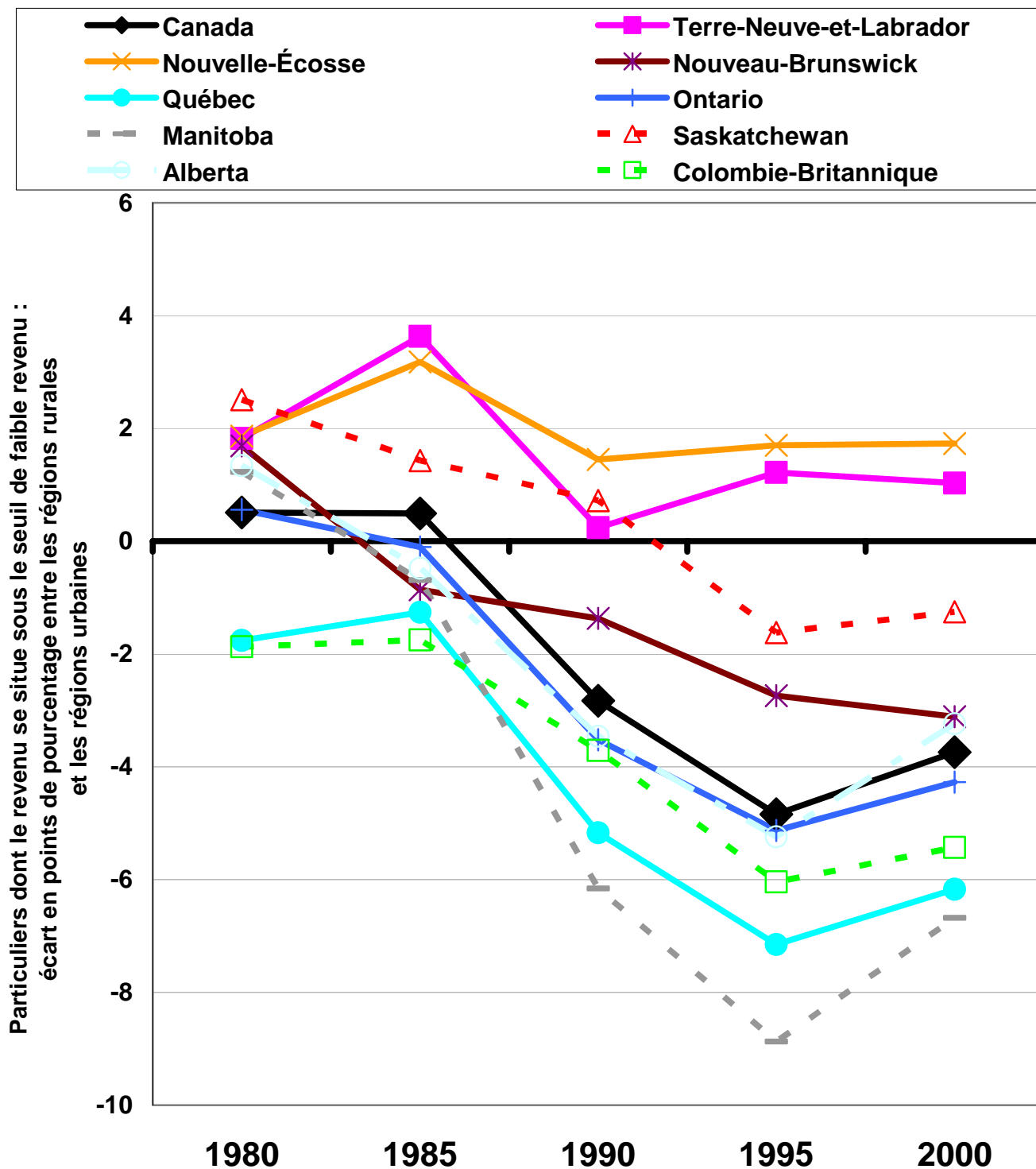
Figure 5 La fréquence des unités à faible revenu s'est accrue dans les régions urbaines jusqu'en 1995 puis a diminué jusqu'en 2000



Note : L'Île-du-Prince-Édouard est une région à prédominance rurale.
Source : Statistique Canada, Recensement de la population, 1981 à 2001.

Figure 6

Dans chaque province, la fréquence des unités à faible revenu a diminué dans les régions rurales par rapport aux régions urbaines



Note : L'Île-du-Prince-Édouard est une région à prédominance rurale.
 Source : Statistique Canada, Recensement de la population, 1981 à 2001.

Bibliographie

- Alasia, Alessandro and Neil Rothwell. (2003) « Le fossé ville/campagne ne se comble pas : la disparité des revenus perdure ». **Bulletin d'analyse : Régions rurales et petites villes du Canada** vol. 4, n° 4 (Ottawa : Statistique Canada, n° 21-006-XIF au catalogue) (www.statcan.ca/francais/freepub/21-006-XIF/free_f.htm).
- Bollman, Ray D. et Brian Biggs. (1992) « Régions rurales et petites villes du Canada : un aperçu ». Dans Bollman, Ray D. (éd.) **Rural and Small Town Canada**. (Toronto : Thompson Educational Publishing Inc.), p. 1 à 50.
- Cotton, Cathy. (2001) **Développements récents relativement aux seuils de faible revenu**. (Ottawa : Statistique Canada, Division de la statistique du revenu, n° 75F002MIF-01003 au catalogue).
- du Plessis, Valérie, Roland Beshiri, Ray D. Bollman et Heather Clemenson. (2001) « Définitions de « rural ». **Bulletin d'analyse : Régions rurales et petites villes du Canada**, vol. 3, n° 3 (Ottawa : Statistique Canada, n° 21-006-XIF au catalogue) (www.statcan.ca/francais/freepub/21-006-XIF/free_f.htm).
- Fellegi, I. P. (1997) **À propos de la pauvreté et du faible revenu**. (Ottawa : Statistique Canada, n° 13F0027XIF au catalogue).
- Heisz, Andrew. (2001) **Intensité du faible revenu : familles urbaines et rurales – 1992 et 1997**. (Ottawa : Statistique Canada, Division de l'analyse des entreprises et du marché du travail, Direction des études analytiques, document de recherche n° 161).
- Rupnik, Carlo, Margaret Thompson-James et Ray D. Bollman (2001) « Évaluation du bien-être économique des Canadiens ruraux au moyen d'indicateurs de revenu ». **Bulletin d'analyse : Régions rurales et petites villes du Canada**, vol. 2, n° 5 (Ottawa : Statistique Canada, n° 21-006-XIF au catalogue) (www.statcan.ca/francais/freepub/21-006-XIF/free_f.htm).
- Singh, Vik. (2002) « La disparité des revenus en milieu rural au Canada : Une comparaison entre les provinces ». **Bulletin d'analyse : Régions rurales et petites villes du Canada**, vol. 3, n° 7 (Ottawa : Statistique Canada, n° 21-006-XIF au catalogue) (www.statcan.ca/francais/freepub/21-006-XIF/free_f.htm).

Vik Singh est analyste à la Division de la culture, du tourisme et du Centre de la statistique de l'éducation à Statistique Canada. Il a rédigé ce bulletin alors qu'il faisait partie de la Section de la recherche et des données rurales, Division de l'agriculture, Statistique Canada.

Tableau 1 de l'annexe : Revenu par habitant dans les régions rurales et urbaines, Canada et provinces, 1980 à 2000

Régions à prédominance rurale :	Revenu par habitant (en dollars constants de 2000)						Augmentation ou diminution du revenu							
	1980	1985	1990	1995	2000	Moyenne 1980 à 2000	Supérieur à la moyenne can. en milieu rural?	Taux annualisé de croissance du revenu 1980 à 2000	Variation en pourcentage durant la période					
									Sur 5 ans				1980 à 2000	
									1980 à 1985	1985 à 1990	1990 à 1995	1995 à 2000		
Canada	15 507	15 561	17 764	17 543	19 491	17 173		5,9	0,4	14,2	-1,2	11,1	25,7	
Terre-Neuve-et-Labrador	11 292	11 173	13 659	13 860	15 529	13 103	Non	8,3	-1,1	22,2	1,5	12,0	37,5	
Île-du-Prince-Édouard	13 182	14 229	16 752	16 668	18 353	15 837	Non	8,6	7,9	17,7	-0,5	10,1	39,2	
Nouvelle-Écosse	12 681	14 190	16 020	15 479	17 199	15 114	Non	7,9	11,9	12,9	-3,4	11,1	35,6	
Nouveau-Brunswick	13 022	13 977	16 316	16 201	18 212	15 546	Non	8,7	7,3	16,7	-0,7	12,4	39,8	
Québec	14 091	14 011	16 364	16 098	18 086	15 730	Non	6,4	-0,6	16,8	-1,6	12,3	28,3	
Ontario	16 143	17 241	19 928	19 138	21 450	18 780	Oui	7,4	6,8	15,6	-4,0	12,1	32,9	
Manitoba	14 018	14 592	15 973	15 930	17 222	15 547	Non	5,3	4,1	9,5	-0,3	8,1	22,9	
Saskatchewan	15 868	15 151	15 792	16 233	17 365	16 082	Non	2,3	-4,5	4,2	2,8	7,0	9,4	
Alberta	17 763	17 179	18 251	18 154	20 835	18 436	Oui	4,1	-3,3	6,2	-0,5	14,8	17,3	
Colombie-Britannique	18 917	17 184	19 697	19 542	20 742	19 216	Oui	2,3	-9,2	14,6	-0,8	6,1	9,6	

Régions à prédominance urbaine et intermédiaire :	1980	1985	1990	1995	2000	Moyenne 1980 à 2000	Supérieur à la moyenne can. en milieu rural?	1980 à 2000	1980 à 1985	1985 à 1990	1990 à 1995	1995 à 2000	1980 à 2000
Canada	19 940	20 383	22 492	21 268	24 248	21 666		5,0	2,2	10,3	-5,4	14,0	21,6
Terre-Neuve-et-Labrador	13 702	14 355	17 027	16 821	19 162	16 213	Non	8,7	4,8	18,6	-1,2	13,9	39,9
Île-du-Prince-Édouard
Nouvelle-Écosse	17 746	19 609	21 320	20 168	22 938	20 356	Non	6,6	10,5	8,7	-5,4	13,7	29,3
Nouveau-Brunswick	16 246	16 589	19 067	18 325	20 432	18 132	Non	5,9	2,1	14,9	-3,9	11,5	25,8
Québec	18 179	18 412	20 342	19 258	21 827	19 604	Non	4,7	1,3	10,5	-5,3	13,3	20,1
Ontario	20 386	21 676	24 185	22 523	25 870	22 928	Oui	6,1	6,3	11,6	-6,9	14,9	26,9
Manitoba	19 122	19 664	20 479	19 768	22 104	20 227	Non	3,7	2,8	4,1	-3,5	11,8	15,6
Saskatchewan	19 377	19 269	19 988	19 573	21 616	19 965	Non	2,8	-0,6	3,7	-2,1	10,4	11,6
Alberta	22 919	21 681	22 350	21 657	25 750	22 872	Oui	3,0	-5,4	3,1	-3,1	18,9	12,4
Colombie-Britannique	22 913	21 285	23 788	22 671	24 341	22 999	Oui	1,5	-7,1	11,8	-4,7	7,4	6,2

	Écart de revenu entre les régions rurales et urbaines (en dollars constants de 2000)							Variation de l'écart de revenu entre les régions rurales et urbaines (en dollars constants de 2000)				
	1980	1985	1990	1995	2000	Moyenne 1980 à 2000	Supérieur à la moyenne can. en milieu urbain	1980 à 1985	1985 à 1990	1990 à 1995	1995 à 2000	1980 à 2000
Canada	-4 433	-4 821	-4 728	-3 725	-4 757	-4 493		-389	94	1 002	-1 032	-324
Terre-Neuve-et-Labrador	-2 409	-3 181	-3 368	-2 960	-3 633	-3 110	Non	-772	-187	408	-673	-1 223
Île-du-Prince-Édouard
Nouvelle-Écosse	-5 065	-5 419	-5 300	-4 689	-5 739	-5 242	Oui	-354	119	611	-1 049	-674
Nouveau-Brunswick	-3 224	-2 612	-2 751	-2 123	-2 220	-2 586	Non	612	-139	628	-97	1 003
Québec	-4 088	-4 401	-3 979	-3 160	-3 741	-3 874	Non	-313	422	818	-580	347
Ontario	-4 243	-4 435	-4 257	-3 386	-4 420	-4 148	Non	-192	177	872	-1 034	-177
Manitoba	-5 104	-5 073	-4 507	-3 837	-4 882	-4 680	Oui	32	566	669	-1 044	222
Saskatchewan	-3 509	-4 118	-4 195	-3 340	-4 251	-3 883	Non	-609	-77	855	-911	-743
Alberta	-5 156	-4 502	-4 100	-3 503	-4 916	-4 435	Non	654	403	596	-1 412	241
Colombie-Britannique	-3 996	-4 101	-4 091	-3 129	-3 599	-3 783	Non	-104	10	962	-470	397

Notes :

1. Une variation négative signifie que l'écart de revenu entre les régions rurales et urbaines s'est accru.

2. La moyenne est calculée comme suit : (1980 + 1985 + 1990 + 1995 + 2000) / 5.

Source : Statistique Canada, Recensement de la population, 1981 à 2001.

Tableau 2 de l'annexe : Fréquence des unités à faible revenu dans les régions rurales et urbaines, Canada et provinces, 1980 à 2000

	Pourcentage des particuliers sous le seuil de faible revenu						Supérieure à la moyenne canadienne en milieu rural?	Particuliers sous le SFR - variation en points de pourcentage				
	1980	1985	1990	1995	2000	Moyenne		1980 à 1985	1985 à 1990	1990 à 1995	1995 à 2000	1980 à 2000
Régions à prédominance rurale :												
Canada	16,2	17,3	13,8	16,3	13,6	15,4		1	-3	2	-3	-3
Terre-Neuve-et-Labrador	22,0	24,9	17,1	21,9	19,3	21,0	Oui	3	-8	5	-3	-3
Île-du-Prince-Édouard	17,7	15,5	12,9	15,2	12,6	14,8	Non	-2	-3	2	-3	-5
Nouvelle-Écosse	17,3	17,7	15,5	19,4	17,3	17,4	Oui	0	-2	4	-2	0
Nouveau-Brunswick	19,3	19,1	16,0	18,4	15,0	17,6	Oui	0	-3	2	-3	-4
Québec	17,1	19,5	15,1	18,0	14,3	16,8	Oui	2	-4	3	-4	-3
Ontario	14,4	13,3	10,3	13,6	10,9	12,5	Non	-1	-3	3	-3	-3
Manitoba	19,1	18,3	15,0	15,4	13,6	16,3	Oui	-1	-3	0	-2	-6
Saskatchewan	18,3	19,7	17,9	17,6	15,2	17,7	Oui	1	-2	0	-2	-3
Alberta	14,5	16,2	14,3	14,9	11,6	14,3	Non	2	-2	1	-3	-3
Colombie-Britannique	12,4	16,9	13,1	16,1	14,5	14,6	Non	5	-4	3	-2	2
Régions à prédominance urbaine et intermédiaire :												
Canada	15,6	16,8	16,7	21,2	17,3	17,5		1	0	5	-4	2
Terre-Neuve-et-Labrador	20,1	21,3	16,8	20,7	18,3	19,5	Oui	1	-4	4	-2	-2
Île-du-Prince-Édouard
Nouvelle-Écosse	15,5	14,5	14,1	17,7	15,5	15,5	Non	-1	0	4	-2	0
Nouveau-Brunswick	17,6	20,0	17,3	21,2	18,1	18,8	Oui	2	-3	4	-3	1
Québec	18,9	20,8	20,3	25,1	20,5	21,1	Oui	2	0	5	-5	2
Ontario	13,9	13,4	13,8	18,7	15,2	15,0	Non	0	0	5	-4	1
Manitoba	17,9	19,0	21,2	24,3	20,2	20,5	Oui	1	2	3	-4	2
Saskatchewan	15,8	18,2	17,2	19,2	16,5	17,4	--	2	-1	2	-3	1
Alberta	13,1	16,6	17,8	20,2	14,8	16,5	Non	4	1	2	-5	2
Colombie-Britannique	14,2	18,7	16,8	22,1	19,9	18,3	Oui	4	-2	5	-2	6
	Différence de fréquence des unités à faible revenu entre les régions rurales et urbaines, en points de pourcentage											
	1980	1985	1990	1995	2000	Moyenne						
Canada	0,5	0,5	-2,8	-4,8	-3,7	-2,1						
Terre-Neuve-et-Labrador	1,8	3,6	0,2	1,2	1,0	1,6						
Île-du-Prince-Édouard						
Nouvelle-Écosse	1,9	3,2	1,5	1,7	1,7	2,0						
Nouveau-Brunswick	1,7	-0,9	-1,4	-2,7	-3,1	-1,3						
Québec	-1,8	-1,3	-5,2	-7,2	-6,2	-4,3						
Ontario	0,6	-0,1	-3,5	-5,1	-4,3	-2,5						
Manitoba	1,2	-0,7	-6,2	-8,9	-6,7	-4,2						
Saskatchewan	2,5	1,4	0,7	-1,6	-1,3	0,4						
Alberta	1,3	-0,5	-3,5	-5,2	-3,2	-2,2						
Colombie-Britannique	-1,9	-1,8	-3,7	-6,0	-5,4	-3,8						

Notes :

1. La fréquence des unités à faible de revenu correspond au pourcentage des particuliers sous le seuil de faible revenu (SFR).
 2. La moyenne se calcule comme suit : (1980 + 1985 + 1990 + 1995 + 2000) / 5.
 3. « ... » sans objet. L'Île-du-Prince-Édouard est une région à prédominance rurale.
- Source : Statistique Canada, Recensement de la population de 1981, 1986, 1991, 1996 et 2001.

Bulletin d'analyse – Régions rurales et petites villes du Canada (Cat. n° 21-006-XIF)

Volume 1

- n° 1 : Croissance démographique observée dans les régions et les petites villes dans les années 90**
Robert Mendelson et Ray D. Bollman
- n° 2 : Tendances de l'emploi au sein de la population active non métropolitaine**
Robert Mendelson
- n° 3 : La composition des établissements commerciaux dans les petites et les grandes collectivités du Canada**
Robert Mendelson
- n° 4 : Les régimes de dépenses des ménages ruraux et urbains, 1996**
Jeff Marshall et Ray D. Bollman
- n° 5 : A quelle distance se trouve le plus proche médecin?**
Edward Ng, Russell Wilkins, Jason Pole et Owen B. Adams
- n° 6 : Les facteurs associés à la croissance économique locale**
Ray D. Bollman
- n° 7 : Utilisation de l'ordinateur et d'Internet par les membres des ménages ruraux**
Margaret Thompson-James
- n° 8 : Tendances géographiques de bien-être socio-économique des collectivités de premières nations**
Robin P. Armstrong

Volume 2

- n° 1 : Facteurs liés aux taux d'emploi des femmes dans les régions rurales et les petites villes du Canada**
Esperanza Vera-Toscano, Euan Phimister et Alfons Weersink
- n° 2 : Structure démographique et variation de la population dans les régions essentiellement rurales**
Roland Beshiri et Ray D. Bollman
- n° 3 : Migration des jeunes ruraux entre 1971 et 1996**
Juno Tremblay
- n° 4 : Conditions d'habitation dans les régions essentiellement rurales**
Carlo Rupnik, Juno Tremblay et Ray D. Bollman
- n° 5 : Évaluation du bien-être économique des canadiens ruraux au moyen d'indicateurs de revenu**
Carlo Rupnik, Margaret Thompson-James et Ray D. Bollman
- n° 6 : Structure de l'emploi dans les régions rurales et les petites villes du Canada—Un aperçu**
Roland Beshiri
- n° 7 : Structure de l'emploi dans les régions rurales et les petites villes du Canada: Le secteur primaire**
Roland Beshiri
- n° 8 : Structure de l'emploi dans les régions rurales et les petites villes du Canada: Le secteur manufacturier**
Roland Beshiri

Bulletin d'analyse – Régions rurales et petites villes du Canada (Cat. n° 21-006-XIF) (suite)

Volume 3

- n° 1 : Structure de l'emploi dans les régions rurales et les petites villes du Canada: Le secteur des services à la production**
Roland Beshiri
- n° 2 : Urbanisation des terres agricoles**
Nancy Hofmann
- n° 3 : Définitions de « rural »**
Valérie du Plessis et autres
- n° 4 : Situation de l'emploi dans les régions rurales et petites villes du Canada—Mise à jour jusqu'en 2000**
Neil Rothwell
- n° 5 : Technologies de l'information et des communications dans le Canada rural**
Louise McLaren
- n° 6 : Migration interne dans les régions rurales et les petites villes du Canada**
Neil Rothwell et autres
- n° 7 : La disparité des revenus en milieu rural au Canada : Une comparaison entre les provinces**
Vik Singh
- n° 8 : Variation saisonnière de l'emploi en milieu rural**
Neil Rothwell

Volume 4

- n° 1 : Emploi à temps partiel dans les régions rurales du Canada**
Justin Curto et Neil Rothwell
- n° 2 : Les immigrants au Canada rural**
Roland Beshiri et Emily Alfred
- n° 3 : L'équilibre de l'emploi entre les hommes et les femmes des régions rurales et petites villes du Canada**
Justin Curto et Neil Rothwell
- n° 4 : Le fossé ville/campagne ne se comble pas : La disparité des revenus perdure**
Alessandro Alasia et Neil Rothwell
- n° 5 : Le niveau de scolarité dans les régions rurales et urbaines : Analyse des tendances, 1981 à 1996**
Alessandro Alasia
- n° 6 : La santé des canadiens des régions rurales : Une comparaison rurale-urbaine des indicateurs de la santé**
Verna Mitura et Ray D. Bollman
- n° 7 : Diversification économique rurale – une approche locale et régionale**
Marjorie Page et Roland Beshiri
- n° 8 : Au-delà de l'agriculture proprement dite : l'emploi dans le secteur de l'agriculture et de l'agroalimentaire dans les régions rurales et urbaines du Canada**
Barbara Keith

Bulletin d'analyse – Régions rurales et petites villes du Canada (Cat. n° 21-006-XIF) (fin)

Volume 5

n° 1 : Facteurs d'utilisation d'Internet à la maison

Vik Singh

n° 2 : Cartographie de la diversité socio-économique du Canada rural

Alessandro Alasia

n° 3 : L'état de santé et les comportements des jeunes canadiens : une comparaison rurale-urbaine

Verna Mitura et Ray D. Bollman

n° 4 : Les immigrants au Canada rural : une mise à jour de 2001

Roland Beshiri

n° 5 : L'activité liée au travail autonome dans les régions rurales du Canada

Valerie du Plessis

n° 6 : Tendances professionnelles dans les groupes d'industries – une comparaison entre les régions rurales et les régions urbaines

Erik Magnusson et Alessandro Alasia