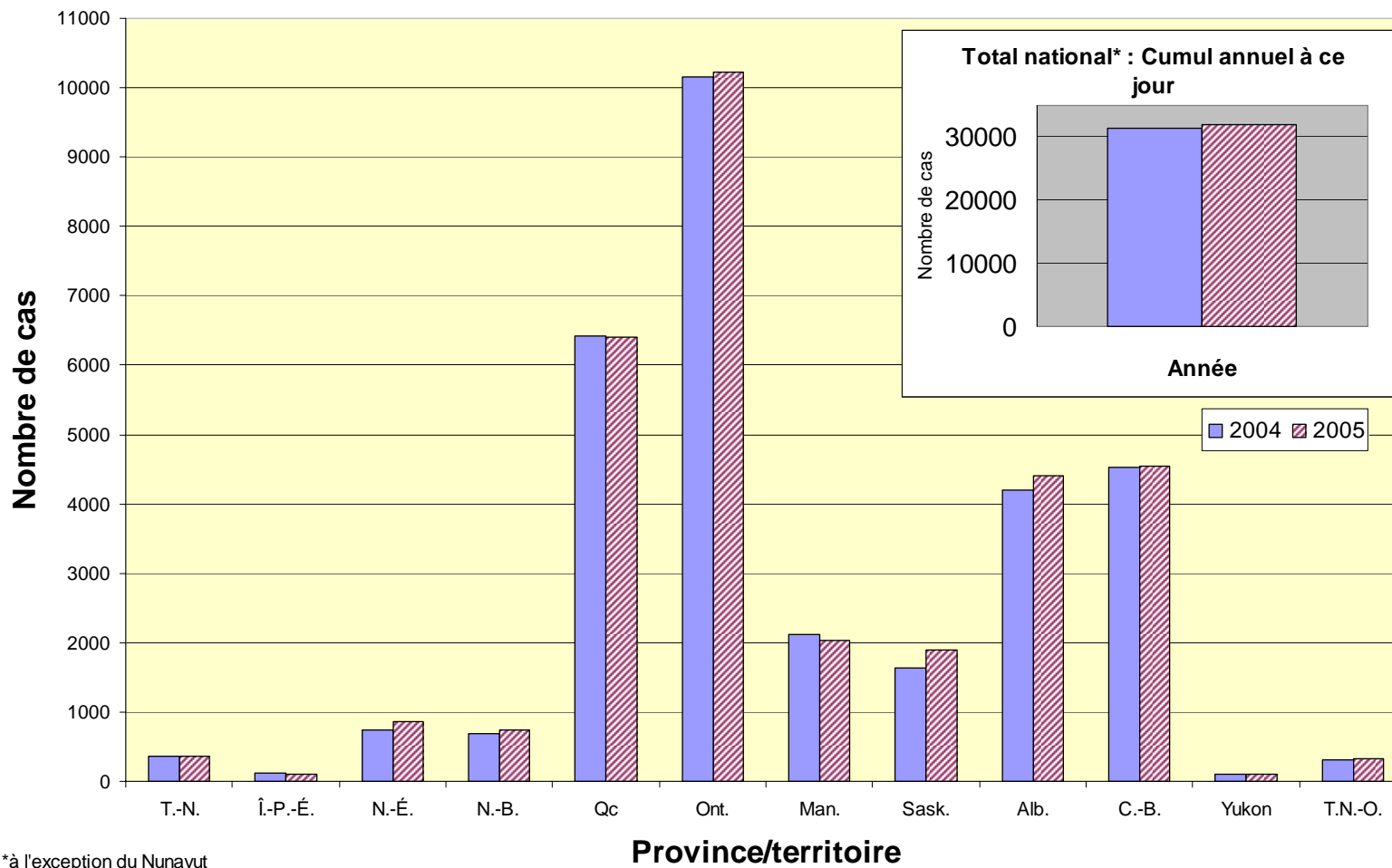
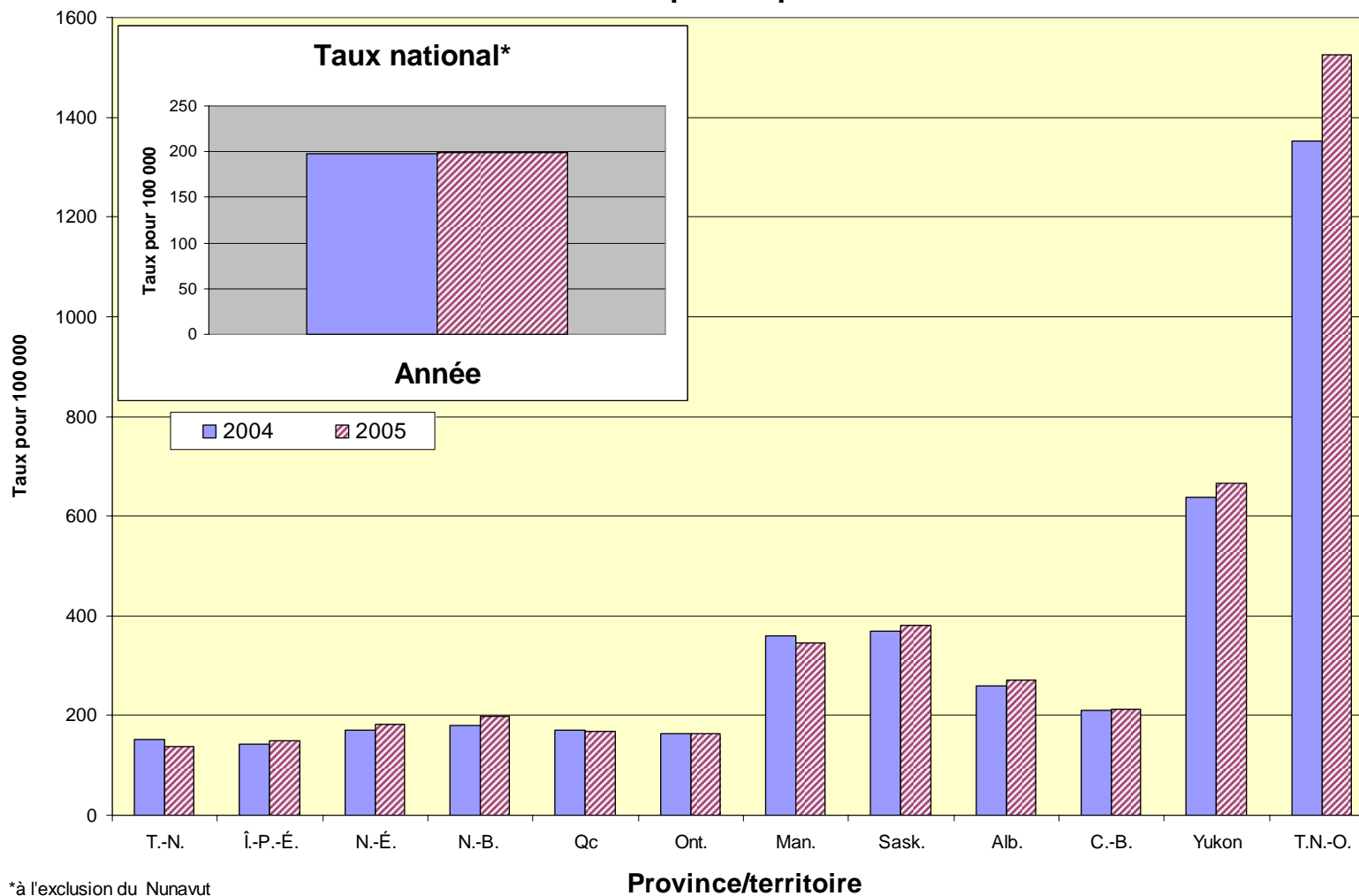


**Nombre cumulatif de cas de chlamydie génitale du 1<sup>er</sup> janvier au 30 juin 2005  
et du 1<sup>er</sup> janvier au 30 juin 2004**

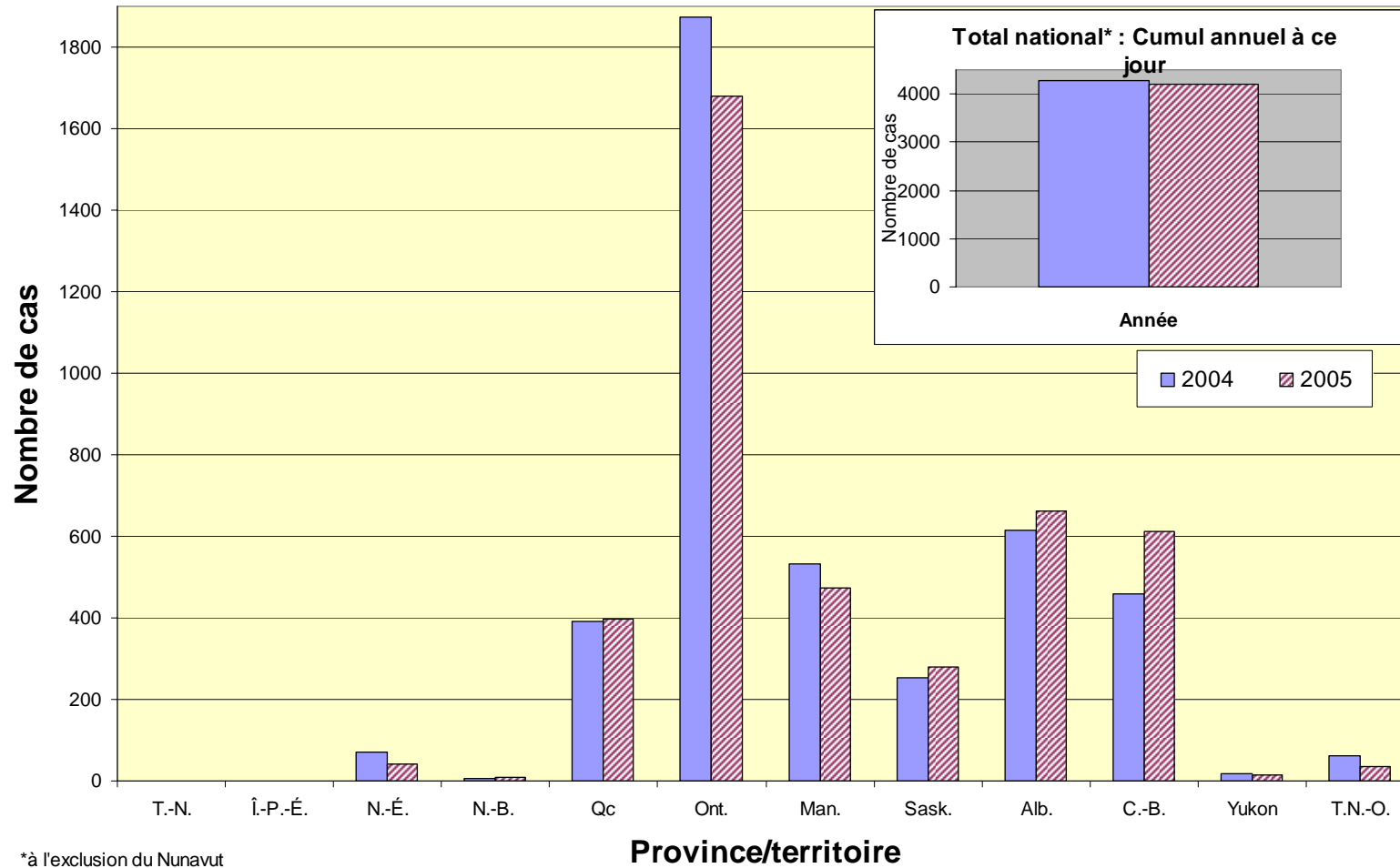


### Taux de chlamydie génitale déclarés en 2004 et taux prévus pour 2005

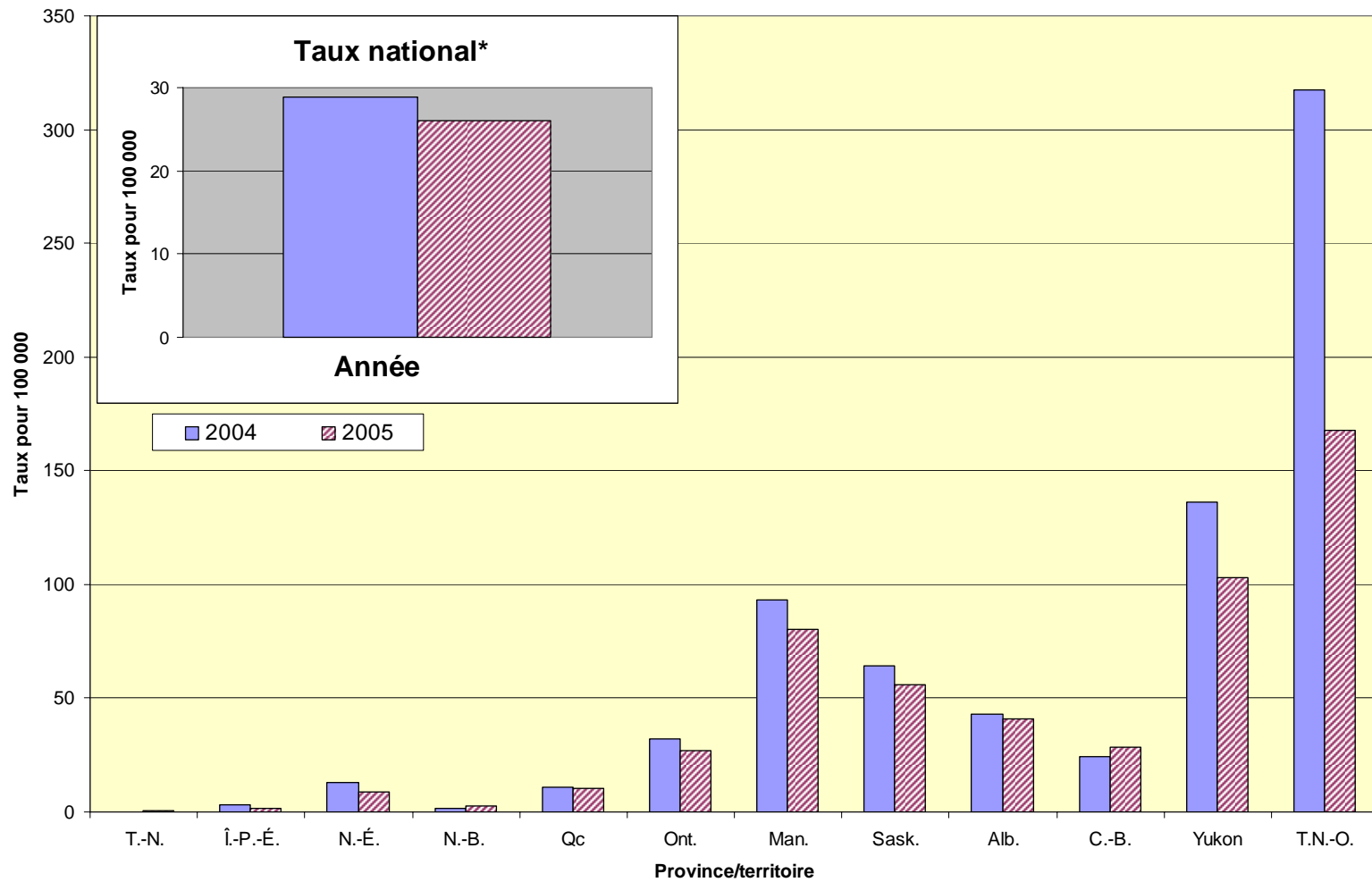


\*à l'exclusion du Nunavut

**Nombre cumulatif de cas de gonorrhée du 1<sup>er</sup> janvier au 30 juin 2005  
et du 1<sup>er</sup> janvier au 30 juin 2004**



### Taux de gonorrhée déclarés en 2004, et taux prévus pour 2005



\*à l'exclusion du Nunavut

**Cas déclarés<sup>1</sup> et taux de ITS<sup>2</sup> à déclaration obligatoire  
du 1er janvier au 30 juin 2005 et du 1er janvier au 30 juin 2004**

Section de la surveillance et de l'épidémiologie  
Division des infections acquises dans la collectivité,  
Centre de prévention et de contrôle des maladies infectieuses  
Agence de santé public du Canada, 2006

Province/ territoire	<b>Chlamydirose génitale</b>			
	Cas à ce jour		Taux de 2004 <sup>3</sup>	Taux prévu pour 2005 <sup>4</sup>
	2004	2005		
<b>Canada<sup>5</sup></b>	<b>31382</b>	<b>32000</b>	<b>197.1</b>	<b>198.5</b>
T.-N.	370	355	151.6	137.6
Î.-P.-É.	113	104	143.6	150.6
N.-É.	737	858	169.5	183.0
N.-B.	686	747	179.2	198.7
Qc	6417	6396	170.2	168.4
Ont. <sup>6</sup>	10163	10233	164.6	163.2
Man.	2125	2031	359.4	345.0
Sask.	1632	1890	368.7	380.2
Alb.	4208	4414	260.2	271.1
C.-B.	4522	4541	209.4	213.5
Yukon	100	103	638.4	664.8
T.N.-O.	309	328	1353.5	1526.2
Nunavut	N/D	N/D	N/D	N/D

Province/ territoire	<b>Gonorrhée</b>			
	Cas à ce jour		Taux de 2004 <sup>3</sup>	Taux prévu pour 2005 <sup>4</sup>
	2004	2005		
<b>Canada<sup>5</sup></b>	<b>4279</b>	<b>4208</b>	<b>28.9</b>	<b>26.1</b>
T.-N.	1	1	0.2	0.4
Î.-P.-É.	0	1	2.9	1.4
N.-É.	70	41	12.9	8.7
N.-B.	6	10	1.7	2.7
Qc	390	397	11.0	10.4
Ont. <sup>6</sup>	1874	1680	31.9	26.8
Man.	531	474	93.1	80.5
Sask.	252	278	64.0	55.9
Alb.	616	663	42.9	40.7
C.-B.	460	611	24.5	28.7
Yukon	17	16	136.1	103.3
T.N.-O.	62	36	317.4	167.5
Nunavut	N/D	N/D	N/D	N/D

Province/ territoire	Syphilis infectieuse <sup>7</sup>			
	Cas à ce jour		Taux de 2004 <sup>3</sup>	Taux prévu pour 2005 <sup>4</sup>
	2004	2005		
<b>Canada<sup>5</sup></b>	<b>613</b>	<b>479</b>	<b>3.5</b>	<b>3.0</b>
T.-N.	0	1	0.0	0.4
Î.-P.-É.	0	0	0.0	0.0
N.-É.	6	1	0.7	0.2
N.-B.	1	2	0.5	0.5
Qc	135	95	3.1	2.5
Ont. <sup>6</sup>	258	142	3.8	2.3
Man.	16	23	2.0	3.9
Sask.	0	0	0.1	0.0
Alb.	15	66	2.3	4.1
C.-B.	181	149	7.2	7.0
Yukon	1	0	3.2	0.0
T.N.-O.	0	0	0.0	0.0
Nunavut	N/D	N/D	N/D	N/D

1 Les données sont préliminaires et il est très probable qu'elles changeront. Les changements apportés aux données devraient être plus marqués pour 2005 que pour 2004.

2 Le terme ITS (infection transmise sexuellement) a aujourd'hui supplanté dans l'usage celui de MTS (maladie transmise sexuellement). Il est plus inclusif que le terme MTS car il englobe les infections asymptomatiques.

3 Taux pour une population de 100 000 basé sur tous les cas signalés en 2004. La population totale comprend celle de toutes les provinces et territoires, à l'exception du Nunavut (voir la note 5). Estimations fournies par Statistique Canada. (Source : Statistique Canada, Division de la démographie, Section des estimations démographiques, estimations de la population pour juillet, estimations postcensitaires révisées pour 2004.)

4 Le taux pour 2005 est obtenu en projetant le nombre actuel de cas sur 12 mois, puis en calculant le taux pour 100 000. Estimations fournies par Statistique Canada. (Source : Statistique Canada, Division de la démographie, Section des estimations démographiques, estimations de la population pour juillet, estimations postcensitaires préliminaires pour 2005.) La population comprend celle de toutes les provinces et territoires à l'exception du Nunavut. Aucun ajustement n'a été effectué en fonction des variations saisonnières.

5 Les nombres totaux de cas dans la population utilisés pour calculer les taux incluent toutes les provinces et territoires, à l'exception du Nunavut, pour lequel nous ne disposons pas de données.

6 Le nombre de cas signalés en Ontario pour 2005 est sous-estimé en raison de la transition dans le système de déclaration provincial. Les baisses découlent probablement d'un artéfact statistique lié au délai de déclaration et non d'une diminution réelle de l'incidence de la maladie. Les cas et les taux pour 2005 en sont affectés.

7 Syphilis infectieuse : syphilis primaire, secondaire et latente précoce.

**Remarque** : Il peut y avoir une légère différence entre les données déclarées par les provinces et territoires et celles de l'Agence de santé publique du Canada. Le cas échéant, ce sont les premières qui servent de référence.

**Source** : Section de la surveillance et de l'épidémiologie, Division des infections acquises dans la collectivité, Centre de prévention et de contrôle des maladies infectieuses, Agence de santé publique du Canada, 2006.