



N° 85-225-XIF au catalogue

Les ressources policières au Canada, 2002



Centre canadien de la statistique juridique



Statistique
Canada

Statistics
Canada

Canada

Comment obtenir d'autres renseignements

Toute demande de renseignements au sujet du présent produit ou au sujet de statistiques ou de services connexes doit être adressée à : Centre canadien de la statistique juridique, Statistique Canada, Ottawa, Ontario, K1A 0T6 (Service d'appel interurbain sans frais 1-800-387-2231) (téléphone : (613) 951-9023) (fax : (613) 951-6615).

Pour obtenir des renseignements sur l'ensemble des données de Statistique Canada qui sont disponibles, veuillez composer l'un des numéros sans frais suivants. Vous pouvez également communiquer avec nous par courriel ou visiter notre site Web.

Service national de renseignements	1 800 263-1136
Service national d'appareils de télécommunications pour les malentendants	1 800 363-7629
Renseignements concernant le Programme des bibliothèques de dépôt	1 800 700-1033
Télécopieur pour le Programme des bibliothèques de dépôt	1 800 889-9734
Renseignements par courriel	infostats@statcan.ca
Site Web	www.statcan.ca

Renseignements sur les commandes et les abonnements

Le produit n° 85-225-XIF au catalogue est publié annuellement sous forme électronique dans le site Internet de Statistique Canada et est offert au prix de 26 \$ CA. Les utilisateurs peuvent obtenir des exemplaires à www.statcan.ca, sous la rubrique Produits et services.

Ce produit est aussi disponible en version imprimée par l'entremise du service d'Impression sur demande, au prix de 52 \$ CA. Les frais de livraison supplémentaires suivants s'appliquent aux envois à l'extérieur du Canada :

	Exemplaire
États-Unis	6 \$ CA
Autres pays	10 \$ CA

Les prix ne comprennent pas les taxes de ventes.

La version imprimée peut être commandée par

- Téléphone (Canada et États-Unis) **1 800 267-6677**
- Télécopieur (Canada et États-Unis) **1 877 287-4369**
- Courriel **order@statcan.ca**
- Poste
Statistique Canada
Division de la diffusion
Gestion de la circulation
120, avenue Parkdale
Ottawa (Ontario) K1A 0T6
- En personne au bureau régional de Statistique Canada le plus près de votre localité.

Lorsque vous signalez un changement d'adresse, veuillez nous fournir l'ancienne et la nouvelle adresse.

Normes de service à la clientèle

Statistique Canada s'engage à fournir à ses clients des services rapides, fiables et courtois, et ce, dans la langue officielle de leur choix. À cet égard, notre organisme s'est doté de normes de service à la clientèle qui doivent être observées par les employés lorsqu'ils offrent des services à la clientèle. Pour obtenir une copie de ces normes de service, veuillez communiquer avec Statistique Canada au numéro sans frais 1 800 263-1136.



Statistique Canada
Centre canadien de la statistique juridique

Les ressources policières au Canada, 2002

Préparé par : Ron Logan

Publication autorisée par le ministre responsable de Statistique Canada

© Ministre de l'Industrie, 2002

Tous droits réservés. Il est interdit de reproduire ou de transmettre le contenu de la présente publication, sous quelque forme ou par quelque moyen que ce soit, enregistrement sur support magnétique, reproduction électronique, mécanique, photographique, ou autre, ou de l'emmagasiner dans un système de recouvrement, sans l'autorisation écrite préalable des Services de concession des droits de licence, Division du marketing, Statistique Canada, Ottawa, Ontario, Canada K1A 0T6.

Décembre 2002

N° 85-225-XIF au catalogue
ISSN 1488-8688

Périodicité : annuelle

Ottawa

This publication is available in English upon request.

Note de reconnaissance

Le succès du système statistique du Canada repose sur un partenariat bien établi entre Statistique Canada et la population, les entreprises et les administrations canadiennes. Sans cette collaboration et cette bonne volonté, il serait impossible de produire des statistiques précises et actuelles.

Table des matières

	Page
Faits saillants	4
Introduction	5
Partie I – Les ressources policières au Canada, provinces et territoires et régions métropolitaines de recensement	
Effectif policier	10
Dépenses au chapitre des services policiers	17
Tableaux sommaires	21
Figures	
Figure 1 Policiers pour 100 000 habitants, Canada, 1962 à 2002, États-Unis, 1975 à 2002, et Angleterre et Pays de Galles, 1993 à 2001	10
Figure 2 Nombre d'affaires relatives à des infractions au <i>Code criminel</i> par policier, Canada, 1962 à 2002 ..	11
Figure 3 Policiers pour 100 000 habitants, provinces, 2002	12
Figure 4 Pourcentage de policières, Canada, 1965 à 2002	15
Figure 5 Ratio des policiers aux employés civils, Canada, 1962 à 2002	17
Figure 6 Dépenses pour les services de police, en dollars courants et constants, Canada, 1985 à 2001	18
Figure 7 Dépenses par habitant pour les services de police municipaux et provinciaux, 2001	19
Tableaux	
Tableau 1a Policiers et taux de criminalité dans les régions métropolitaines de recensement, 2002	13
Tableau 1b Policiers et taux de criminalité dans les grands corps policiers, 2002	14
Tableau 2 Policiers selon le sexe, Canada, certaines années	15
Tableau 3 Policiers selon le sexe, provinces et territoires, 2002	16
Tableau 4 Répartition des policiers selon le grade et le sexe, Canada, certaines années	16
Tableau 5 Dépenses au chapitre des services de police, en dollars courants et constants, Canada, 1985 à 2001 ..	18
Tableau 6 Tendances du personnel policier et des dépenses policières, Canada, 1962 à 2002	21
Tableau 7 Policiers, selon le niveau du service de police, 2002	22
Tableau 8 Dépenses totales consacrées aux services de police, 2001	23
Tableau 9 Dépenses consacrées aux services de police municipaux, 2001	24
Tableau 10 Dépenses consacrées aux services de police provinciaux et territoriaux, 2001	25
Liste des régions métropolitaines de recensement	27
Partie II – Les ressources policières dans les services de police municipaux	
Introduction	30
Notes importantes	30
Tableaux statistiques	
Terre-Neuve-et-Labrador	34
Île-du-Prince-Édouard	34
Nouvelle-Écosse	36
Nouveau-Brunswick	38
Québec	40
Ontario	46
Manitoba	54
Saskatchewan	56
Alberta	60
Colombie-Britannique	64

Faits saillants

- Le nombre de policiers pour 100 000 habitants a progressé de 1,4 % en 2002, soit la quatrième augmentation consécutive annuelle. L'effectif policier par habitant a augmenté de 2,7 % depuis 1998, après avoir diminué de 11 % de 1991 à 1998. Au 15 juin 2002, on comptait 58 414 policiers au Canada, soit 2,3 % de plus qu'en 2001. Cette augmentation s'est produite surtout en Ontario et au Québec.
- Le nombre de policiers pour 100 000 habitants est moins élevé au Canada qu'aux États-Unis, et en Angleterre et au pays de Galles. Avec 186 policiers pour 100 000 habitants en 2002, le taux au Canada était de 25 % inférieur au taux comparable aux États-Unis (247 en 2000, la dernière année pour laquelle il y a des statistiques), et de 23 % inférieur à celui de l'Angleterre et du Pays de Galles (240 en 2001).
- Parmi les provinces, la Saskatchewan a déclaré le plus grand nombre de policiers pour 100 000 habitants (198), soit environ 3 % de plus qu'en 2001. Cette augmentation est en grande partie attribuable à l'embauche de policiers par la GRC. Venaient ensuite le Québec (194), le Manitoba (193) et l'Ontario (187). Terre-Neuve-et-Labrador (147) et l'Île-du-Prince-Édouard (153) affichaient les plus faibles taux.
- Parmi les régions métropolitaines de recensement, Thunder Bay a déclaré encore le plus grand nombre de policiers pour 100 000 habitants (204) en 2002, suivie de Regina (192) et Hamilton (184). Sherbrooke (109) et Québec (122) affichaient les taux les plus faibles.
- Le nombre de policières continue de progresser. En 2002, on a dénombré 8 911 policières, soit 8 % de plus qu'en 2001. Les femmes représentaient 15 % de l'effectif policier en 2002. La proportion de policières a augmenté de façon soutenue depuis le milieu des années 70 après avoir été de moins de 1 % au cours des années 60 et au début des années 70.
- Les coûts des services policiers ont atteint 7,3 milliards de dollars en 2001 (234 \$ par habitant), une hausse de 7 % par rapport à 2000 (4 % après correction pour l'inflation). Environ la moitié de l'augmentation est attribuable à l'augmentation des dépenses de la GRC, qui a augmenté son effectif, tant policier que civil. Il s'agit de la cinquième augmentation consécutive des dépenses en dollars constants.
- Parmi les provinces, l'Ontario et le Québec ont une fois de plus affiché les coûts par habitant les plus élevés en 2001, soit respectivement 203 \$ et 199 \$. C'est encore une fois la région de l'Atlantique qui a eu les coûts les plus faibles par habitant.

Introduction

Aperçu des services de police au Canada

Au Canada, les services de police relèvent des trois ordres de gouvernement : le fédéral, le provincial ou territorial et le municipal. Le gouvernement fédéral, par l'entremise de la Gendarmerie royale du Canada (GRC), est chargé de l'application des lois fédérales dans l'ensemble des provinces et des territoires, ainsi que de la prestation de services comme les laboratoires judiciaires, les services d'identité judiciaire, le Centre d'information de la police canadienne (CIPC) et le Collège canadien de police.

Chaque province ou territoire est responsable de ses propres services de police municipaux et provinciaux ou territoriaux. Les corps policiers provinciaux sont chargés de l'application du *Code criminel* et des lois provinciales dans les régions d'une province non desservies par un service de police municipal (c.-à-d. les régions rurales et les petites villes). Dans certains cas, les territoires des corps policiers peuvent se chevaucher. Par exemple, dans quelques régions les corps de police provinciaux exercent des fonctions relatives à l'application des règlements de la circulation sur les principales routes provinciales qui traversent les municipalités.

Les services de police municipaux sont chargés de l'application du *Code criminel*, des lois provinciales et des règlements municipaux à l'intérieur des limites d'une municipalité ou de plusieurs municipalités voisines qui forment une région (p. ex. la police régionale de Durham, en Ontario) ou une région métropolitaine (p. ex. Communauté urbaine de Montréal).

Terre-Neuve-et-Labrador, le Yukon, les Territoires du Nord-Ouest et le Nunavut sont les seules régions du Canada sans services de police municipaux. À Terre-Neuve-et-Labrador, la Royal Newfoundland Constabulary, qui est un service de police provincial, assure les services policiers dans les trois plus grandes municipalités seulement (St. John's, Corner Brook et Labrador City) ainsi qu'à Churchill Falls. Les services policiers dans les autres municipalités et dans les régions rurales sont assurés par la GRC en vertu d'un contrat.

La GRC assure les services policiers provinciaux ou territoriaux dans toutes les provinces à l'exception de l'Ontario et du Québec, qui sont dotés de leur propre corps policier provincial : la Police provinciale de l'Ontario et la Sûreté du Québec. Terre-Neuve-et-Labrador, comme on l'a déjà mentionné, a son propre corps policier provincial.

En plus des services policiers fédéraux, provinciaux et municipaux, il existe divers types d'ententes de services policiers avec les Premières nations, visant à fournir ces services aux collectivités autochtones.

Couverture de l'enquête et définitions

Le présent rapport est fondé sur les données recueillies dans le cadre de l'Enquête sur l'administration policière, qui est réalisée par le Centre canadien de la statistique juridique. Il s'agit d'une enquête visant à recueillir des données sur l'effectif et les dépenses des services policiers auprès de chacun des services de police municipaux, provinciaux et fédéral (GRC) au Canada. D'autres renseignements ne figurant pas dans le rapport sont disponibles et peuvent être fournis pour l'établissement de rapports spéciaux ou en réponse à des demandes individuelles.

Sont exclus de l'enquête les services de police et de sécurité fédéraux suivants : le Service canadien du renseignement de sécurité, la Police de Ports Canada, la police des chemins de fer et la police militaire. Les ministères fédéraux et provinciaux qui sont chargés d'appliquer certaines lois dans les domaines de l'impôt sur le revenu, des douanes et de l'accise, de l'immigration, des pêches et de la faune sont aussi exclus, de même que les gardes de sécurité et les enquêteurs du secteur privé.

Les données dans le présent rapport portent sur l'effectif des services de police, soit au 15 juin 2001 ou au 15 juin 2002 (la date est indiquée dans les en-têtes du texte et des tableaux), et les dépenses définitives pour l'année 2001 (ou 2001-2002 pour les corps dont la comptabilité se fait selon l'exercice financier). La plupart des services de police municipaux comptabilisent leurs dépenses selon l'année civile alors que dans les services de police provinciaux et la GRC, la comptabilité se fait selon l'exercice financier. Dans le présent rapport, on ne parle que d'année civile (c.-à-d. 2001) pour ce qui est des dépenses policières.

Le nombre d'employés est fondé sur des équivalents permanents à temps plein; les employés à temps partiel sont convertis en équivalents à temps plein (p. ex. 4 employés qui travaillent 10 heures par semaine équivalent à un employé qui travaille 40 heures par semaine). Le nombre de policiers représente le total des policiers assermentés au 15 juin. Le nombre de civils comprend tous les autres employés au 15 juin (p. ex. commis, répartiteurs, gestionnaires, cadets, agents spéciaux, gardes de sécurité, brigadiers scolaires, agents chargés de l'application des règlements municipaux). Des données sur les agents de police occasionnels, les policiers auxiliaires et les bénévoles ne figurent pas dans le présent rapport.

Les dépenses policières sont des dépenses réelles de fonctionnement et comprennent les traitements et les salaires, les avantages sociaux et les autres dépenses de fonctionnement, telles que les coûts des installations, de l'essence et l'entretien. Les dépenses en capital, les recettes et les recouvrements ne sont pas inclus.

Les données sur la population, qui ont été fournies par la Division de la démographie de Statistique Canada, représentent des estimations postcensitaires et intercensitaires. Les données démographiques sont mises à jour régulièrement et, de ce fait, les taux publiés dans le présent rapport peuvent diverger légèrement des taux publiés dans des rapports antérieurs.

On a également inclus dans le présent rapport, des données du Programme de déclaration uniforme de la criminalité (DUC) sur le nombre d'affaires qui viennent à l'attention de la police afin de relier les données policières à la charge de travail. Le programme DUC permet de recueillir des données sur les crimes et les infractions aux règlements de la circulation déclarés par tous les services de police du Canada depuis 1962.

Comparaison des statistiques policières

Le rapport est divisé en deux parties. La première contient des données pour tout le Canada, pour les provinces et les territoires, et pour les régions métropolitaines de recensement (RMR), ainsi que pour les 26 plus gros services de police municipaux. La deuxième présente des données sommaires sur les services de police municipaux. Bien qu'il soit impossible de faire des comparaisons directes entre plus de 600 services de police municipaux pour les raisons exposées ci-après, il est utile d'examiner l'évolution des ressources au fil du temps pour un même service de police.

Les données à l'échelle des RMR

Une RMR est un grand centre urbain dont le noyau compte au moins 100 000 habitants ainsi que les régions suburbaines et rurales adjacentes qui y sont fortement intégrées sur les plans social et économique. Les régions desservies par les corps policiers peuvent varier en ce qui a trait à la composition urbaine/suburbaine. En outre, le nombre de personnes que certains corps policiers du centre-ville doivent surveiller est beaucoup plus élevé que la population des résidents dans leur aire de responsabilité, car bon nombre de personnes viennent y travailler et faire des courses pendant la journée. Pour ces raisons, la comparaison des taux de criminalité entre les corps policiers est difficile. On règle la question du manque de comparabilité en analysant les taux de criminalité selon la RMR. Pour présenter les données à l'échelon des RMR, on a combiné les données provenant de tous les corps policiers qui assurent des services à l'intérieur des frontières d'une RMR, y compris les régions urbaines, suburbaines et rurales. Toutefois, les dépenses (coûts par habitant) ne sont pas disponibles à l'échelle des RMR puisqu'on y trouve un certain nombre de détachements de police provinciaux pour lesquels les coûts ne sont pas disponibles.

Les données à l'échelle des services de police

La partie II du rapport présente des données pour chacun des services de police municipaux selon leur juridiction et budget actuels. Bien que ces données soient une représentation fidèle des ressources policières et des taux de criminalité dans ces collectivités, on peut pas forcément les comparer les unes avec les autres pour diverses raisons :

- (i) La composition urbaine, suburbaine et rurale des régions de chaque service de police municipal est différente et chaque service présente des caractéristiques, une géographie et des taux de criminalité uniques. Certains services de police sont métropolitains ou régionaux, alors que d'autres desservent d'abord des régions du centre ville et sont entourés d'autres services de police suburbains.
- (ii) Les dépenses figurant dans cette section représentent les coûts prévus dans les budgets de fonctionnement des services de police de chaque municipalité. Le contenu de ces budgets peut varier énormément d'une ville à l'autre. Par exemple, certains coûts (installations, application des règlements municipaux et sécurité des tribunaux) et services (informatiques, des ressources humaines et financiers) peuvent être inclus dans le budget de fonctionnement du service de police dans certaines municipalités, mais dans d'autres municipalités ils peuvent être assumés par d'autres ministères ou être payés à même le budget de capital du service de police, lequel n'est pas inclus.
- (iii) Dans certains services de police, des policiers peuvent être payés par des organismes externes, comme une administration aéroportuaire ou un organisme communautaire. Bien que ces policiers soient inclus dans les données du présent rapport, les coûts connexes ne le sont pas. Par conséquent, le coût des services policiers dans ces collectivités est sous-estimé. En outre, il se peut que ces policiers soient autorisés à surveiller seulement certains lieux (port ou aéroport). Dans certaines collectivités, le nombre de policiers affectés à des tâches de surveillance générale peut donc sembler plus élevé qu'il ne l'est en réalité. Là où le CCSJ a été informé de ces particularités, cette information paraît dans les notes au bas des tableaux en question.
- (iv) Les chiffres sur les dépenses relatives aux contrats municipaux de la GRC dans cette section représentent seulement les montants dont sont responsables les municipalités et non le coût total du contrat ou les coûts supplémentaires associés aux services de police (p. ex. installations et personnel de soutien.) engagés par la municipalité. Les employés civils qui relèvent des services de police municipaux ne sont pas inclus.

Révisions de l'enquête

Révision de 1986

On a révisé l'Enquête sur l'administration policière en 1986 afin de recueillir des données sur les dépenses relatives aux services de police (à partir de 1985), ainsi que des données plus détaillées sur le nombre de policiers et leurs fonctions. Comme l'ancienne et la nouvelle enquête ont été menées simultanément en 1986, on a pu examiner les effets du passage de l'une à l'autre. Une analyse des données a révélé de légères différences entre les deux enquêtes sur le plan de la répartition de l'effectif policier. Pour corriger ces différences méthodologiques, on a ajusté, à l'échelle nationale, les données antérieures à 1986 qui figurent dans le tableau 6.

Révision de 1996

En 1996, on a modifié la date effective de la collecte des données sur l'effectif (du 30 septembre au 15 juin). Les brigadiers scolaires ont été ajoutés à l'Enquête en 1996 étant donné que leur nombre justifiait l'établissement d'une catégorie distincte. Avant 1996, ils faisaient partie de la catégorie « Autre ». Pour tenir compte de ces changements, on a corrigé les données sur l'effectif des civils à compter de 1986.

Les dépenses relatives à l'achat et à la location de véhicules ne devaient dorénavant être incluses que si elles faisaient partie du budget de fonctionnement du corps policier. Avant 1995, toutes les dépenses relatives à l'achat et à la location de véhicules étaient incluses, quel que soit le type de budget. On a élargi la catégorie des avantages sociaux de manière à inclure ceux qui sont payés par d'autres organismes gouvernementaux. La diminution des dépenses attribuable aux achats de véhicules et l'augmentation des dépenses attribuable à l'inclusion des avantages sociaux payés par d'autres organismes gouvernementaux ont été examinées en détail. On a estimé que les corrections apportées aux données sur les dépenses représentaient un effet global de moins de 1 %.

Historique du rapport

Il y avait au début deux rapports annuels tirés de l'*Enquête sur l'administration policière*. En 1999, les deux rapports annuels de données de l'Enquête ont été combinés afin de rendre disponible dans une seule publication toute l'information utile sur l'effectif policier, les dépenses policières et les taux de criminalité. Cette mesure a aussi été prise afin d'éviter toute confusion associée à la présentation de données selon la région métropolitaine de recensement et selon les services de police municipaux.

Le rapport *Effectif policier et dépenses au chapitre des services policiers au Canada* (n° 85F0019XPF au catalogue) était avant tout analytique et présentait un examen des principales tendances et des taux relatifs à l'effectif policier et aux dépenses policières aux échelons national, provincial et territorial et des régions métropolitaines, et ce, depuis 1962. L'information que renfermait ce rapport paraît maintenant dans la partie I.

Le rapport *La criminalité et les ressources policières dans les municipalités canadiennes* (anciennement le n° 85-223-XPF au catalogue) ne renfermait que des tableaux et présentait des statistiques clés sur les ressources et la criminalité pour chacun des services de police municipaux au Canada au cours de l'année précédente. L'information que renfermait ce rapport est maintenant présentée dans la partie II.

Partie I

**Les ressources policières au Canada,
dans les provinces et les territoires,
et dans les régions métropolitaines
de recensement**

Effectif policier

Un policier pour 538 résidents

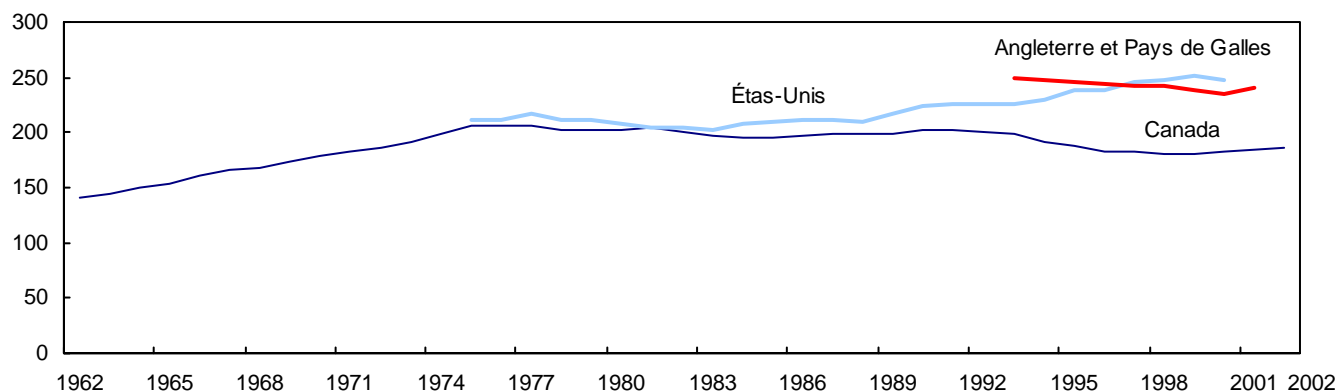
Au 15 juin 2002, on comptait 58 414 policiers au Canada, soit une hausse de 2,3 % par rapport à 2001. Le nombre de policiers pour 100 000 habitants a progressé de 1,4 % en 2002, soit la quatrième augmentation annuelle consécutive. Il y a donc un policier pour 538 Canadiens (Tableau 6, Figure 1). Cette augmentation s'est produite surtout en Ontario et au Québec (Tableau 7).

Le nombre de policiers pour 100 000 habitants a augmenté constamment au cours des années 60 et au début des années 70 pour atteindre un sommet de 206 policiers pour 100 000 habitants en 1975. De 1975 à 1991, l'effectif policier a augmenté à peu près au même rythme que celui de la population canadienne, la moyenne de 200 policiers pour 100 000 habitants demeurant stable. Cependant, dans l'intervalle de sept ans de 1991 à 1998, le taux a baissé de 10,6 % et a très peu progressé depuis 1998 (+2,7 %).

Une comparaison des données les plus récentes permet de constater que le taux de policiers au Canada (186 policiers pour 100 000 habitants) est plus faible que celui des États-Unis (247 - données de 2000)¹, et de l'Angleterre et du pays de Galles (240 - données de 2001)². La Figure 1 montre que le Canada et les États-Unis ont eu des taux très semblables de policiers jusqu'à la fin des années 80. Toutefois, tandis que le nombre d'officiers par habitant a augmenté aux États-Unis de 1989 à 1999, il y a eu une baisse au Canada de 1991 à 1998. C'est pendant cette période que l'administration fédérale des États-Unis a mis sur pied un programme connu sous le nom de Community-Oriented Policing Services Program (COPS), qui visait principalement à augmenter le nombre de policiers travaillant dans des collectivités américaines³.

Figure 1

Policiers pour 100 000 habitants, Canada, 1962 à 2002, les États-Unis, 1975 à 2000 et Angleterre et Pays de Galles, 1993 à 2001



Source : Enquête sur l'administration policière, Centre canadien de la statistique juridique, et U.S. Department of Justice, Bureau of Justice Statistics. Données de l'Angleterre et du Pays de Galles : Home Office, Research Development et Statistics Directorate et Office for National Statistics.

¹ U.S. Department of Justice. *Crime in the United States, 1975-1998*, Bureau of Justice Statistics, FBI et totalisations spéciales demandées pour 1999 et 2000, U.S. Department of Justice.

² Home Office. « Police Service Strength - England and Wales, 30 September 2001 », *Statistical Bulletin*, n° 23/01, décembre 2001.

³ Roth, J.A. et J.F. Ryan. *The COPS Program After 4 Years - National Evaluation*, National Institute of Justice, août 2000. Document de recherche.

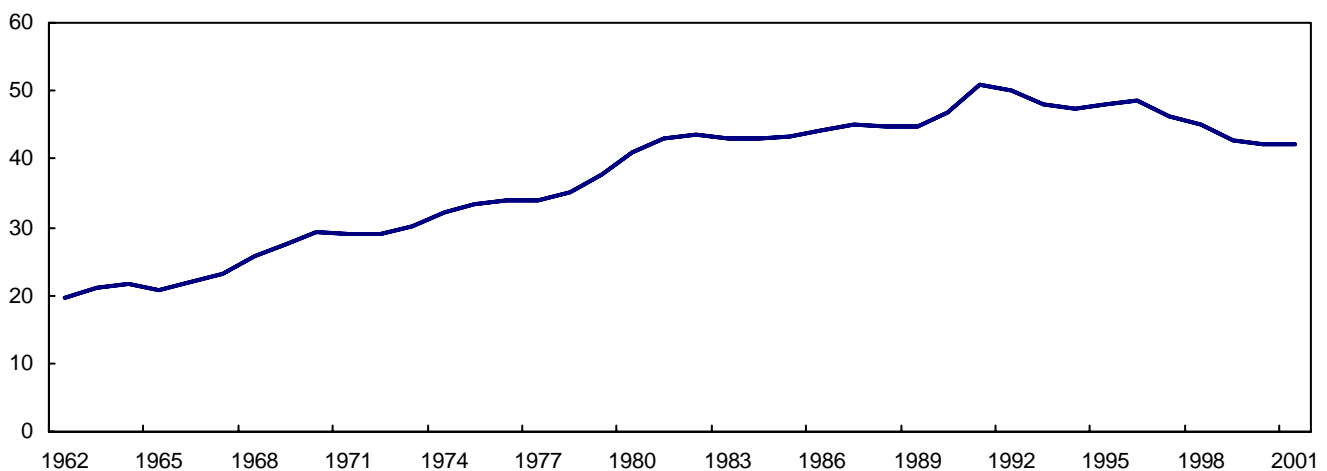
Par comparaison, le nombre de policiers en Angleterre et au pays de Galles a baissé de 6 % entre 1993 et 2000, mais cette tendance a commencé à s'inverser en 2001 avec le recrutement de policiers en 2001⁴.

Le nombre d'affaires par policier reste stable

Le nombre d'affaires comportant des infractions au *Code criminel* (sauf les infractions aux règlements de la circulation) par policier peut servir d'indicateur partiel de la charge de travail des policiers. Ce taux dépend non seulement du nombre de policiers, mais aussi des changements du nombre de crimes signalés à la police. Le nombre d'affaires d'infractions au *Code criminel* par policier a augmenté régulièrement de 20 affaires par policier en 1962 à un sommet de 51 affaires en 1991. Depuis 1991, ce taux a suivi une tendance générale à la baisse, et en 2001, il se situait à 42 affaires par policier (figure 2, tableau 6). Le taux pour 2001 a été aussi à toutes fins utiles identique à celui d'il y a 20 ans.

Figure 2

Nombre d'affaires d'infractions au Code criminel par policier, Canada, 1962 à 2001



Source : Enquête sur l'administration policière, Centre canadien de la statistique juridique.

De toutes les provinces, c'est la Saskatchewan qui comptait le plus de policiers par habitant

La figure 3 indique le nombre de policiers pour 100 000 habitants selon la province (sauf le personnel policier du quartier général et de l'école de formation de la GRC). Les trois territoires ne paraissent pas dans cette figure puisque leur population clairsemée sur une superficie immense se traduit par un taux de policiers beaucoup plus élevé qu'ailleurs au Canada (tableau 7). Les policiers temporaires sont exclus des comptes de policiers, puisque seuls les policiers permanents travaillant à temps plein (et équivalents temps plein) sont inclus. Les policiers temporaires sont embauchés pour remplacer, au besoin, les policiers permanents. Il est à noter que le Québec compte un plus grand nombre de policiers temporaires que tout autre secteur de compétence. Sur les 1 124 policiers temporaires déclarés en 2002, 956, ou 85 %, étaient employés au Québec.

Parmi les provinces, la Saskatchewan comptait le plus grand nombre de policiers pour 100 000 habitants (198) en 2002, en hausse de 3,0 % par rapport à 2001. Venaient ensuite le Québec (194), le Manitoba (193) et l'Ontario (187). Pour la deuxième consécutive, le taux de la Saskatchewan a dépassé ceux du Québec et du Manitoba (ce qui ne s'était pas produit depuis que les données sont recueillies en 1962). Cette situation s'explique en partie par la baisse de la population en Saskatchewan depuis trois ans et en partie par l'augmentation de l'effectif de la GRC dans cette province au cours de

⁴ Pour calculer le nombre de policiers par habitant en Angleterre et au Pays de Galles pour 1993 à 2001, on a utilisé les données sur les policiers du Home Office et les données démographiques de l'Office for National Statistics pour l'Angleterre et le Pays de Galles, de 1993 à 2001.

Les ressources policières au Canada, 2002

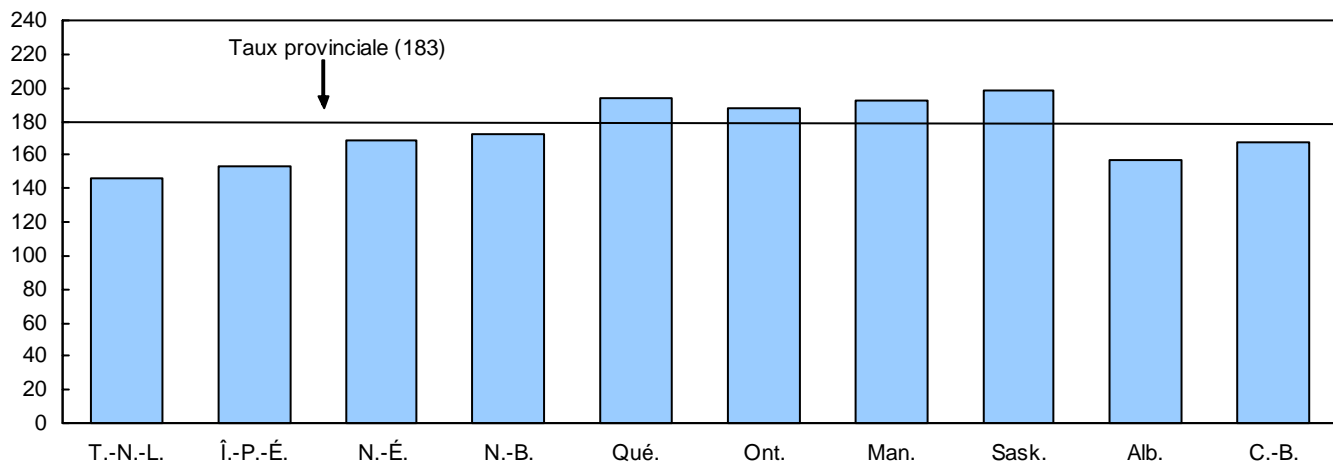
la dernière année, en compensation de la diminution dans les années précédentes. Terre-Neuve-et-Labrador (147) et l'Île-du-Prince-Édouard (153) ont continué d'afficher les plus faibles taux de policiers pour 100 000 habitants. Ainsi qu'il est mentionné plus haut, les taux au Yukon (421), au Nunavut (387) et dans les Territoires du Nord-Ouest (386) étaient beaucoup plus élevés.

En 2002, le taux de policiers par habitant a augmenté dans sept des provinces et des territoires, mais est resté relativement stable dans les autres (Tableau 7). Parmi les provinces, les augmentations les plus fortes du taux par habitant se sont produites à l'Île-du-Prince-Édouard (+5 %), et au Québec et en Saskatchewan (les deux de +3 %).

Dans la plupart des provinces, il y a eu une baisse de l'effectif policier par habitant dans la dernière décennie, de sorte que la croissance de l'effectif policier n'a pas suivi la croissance démographique pendant cette période. Les plus fortes baisses se sont produites en Alberta (-9 %), au Québec (-7 %) et en Ontario (-7 %). Dans deux provinces seulement (Île-du-Prince-Édouard et Saskatchewan), il y a eu une forte augmentation de l'effectif policier par habitant depuis une décennie (+5 % et +3 %, respectivement).

Figure 3

Policiers¹ pour 100 000 habitants, provinces, 2002



¹ À l'exclusion du personnel du quartier général et de l'école de formation de la GRC.

Source: Enquête sur l'administration policière, Centre canadien de la statistique juridique.

Roulement élevé prochain en raison des départs à la retraite

Selon un rapport récent commandé par l'Association canadienne des policiers et policières (ACPP) et l'Association canadienne des chefs de police (ACCP), et financé par Développement des ressources humaines Canada (DRHC), il y aura un taux de roulement relativement élevé en raison des départs à la retraite dans les quatre à cinq prochaines années (ou de 2002 à 2006) dans l'effectif policier au Canada⁵. L'étude nous apprend que près d'un policier sur quatre au Canada pourra faire valoir ses droits à la retraite avec pleine pension pendant cette période. En outre, toujours selon la même étude, il devrait y avoir des variantes régionales, puisque les taux d'admissibilité sont plus faibles dans la région de l'Atlantique et en Ontario (chacune avec environ 17 % de tous les policiers admissibles à la retraite et en raison partiellement du nombre minimal plus élevé d'années de service exigé dans la région de l'Atlantique). C'est le Québec qui sera aux prises avec la plus grande tâche de recrutement et de remplacement car plus d'un tiers des policiers assermentés auront droit à leur pleine retraite d'ici cinq ans.

⁵ Développement des ressources humaines Canada, Association canadienne des policiers et policières, Association canadienne des chefs de police et PricewaterhouseCoopers, « Strategic Human Resources Analysis of Public Policing in Canada », décembre 2001.

Parmi les régions métropolitaines, Thunder Bay enregistre le taux de policiers le plus élevé

Le tableau 1a présente le nombre de policiers pour 100 000 habitants et les taux de criminalité dans les 25 RMR (que l'on définit comme de grandes agglomérations urbaines comptant plus de 100 000 habitants) au Canada. Comme les données de 2002 ne sont pas encore disponibles, toutes les données dans ce tableau portent sur l'année 2001. Les policiers inclus dans le tableau 1a sont ceux qui fournissent des services policiers municipaux ou provinciaux seulement. Voir la section *Liste des régions métropolitaines de recensement* pour obtenir le nom des services de police compris dans chaque RMR.

En 2002, Thunder Bay (204) a déclaré le plus grand nombre de policiers pour 100 000 habitants, suivie de Regina et de Hamilton (avec 192 et 184, respectivement). Sherbrooke (109) affichait le taux le plus faible. Parmi les grandes RMR (plus de 500 000 habitants), Hamilton (184) et Toronto (178) comptaient le plus grand nombre de policiers pour 100 000 habitants et Québec (122) et Ottawa (131), le moins.

Tableau 1a

Policiers et taux de criminalité dans les régions métropolitaines de recensement¹, 2002

RMR	Population en 2002 ²	Nombre de policiers en 2002	Policiers par 100 000 habitants	Habitants par policier	Taux de criminalité en 2001 ³
Thunder Bay	125 109	255	204	491	8 602
Regina	197 027	379	192	520	16 387
Hamilton	686 882	1 261	184	545	7 102
Windsor	319 873	573	179	558	7 374
Toronto	5 029 855	8 948	178	562	5 343
Saskatoon	231 834	408	176	568	13 360
Winnipeg ⁴	685 507	1 202	175	570	10 947
Montréal	3 548 775	5 997	169	592	6 830
Halifax ⁴	363 211	575	158	632	9 354
St.Catharines-Niagara ⁵	426 139	656	154	650	6 826
Sudbury	155 947	238	153	655	7 535
Victoria	322 073	491	152	656	9 996
Calgary	993 182	1 458	147	681	7 137
Saint John ⁵	145 823	213	146	685	6 612
Edmonton	967 166	1 380	143	701	9 032
St.John's	177 235	247	139	718	6 406
Trois-Rivières	141 360	193	137	732	5 094
Vancouver ⁴	2 136 241	2 911	136	734	11 314
London ⁵	384 598	523	136	735	7 894
Gatineau (partie du Québec de la RMR d'Ottawa-Gatineau)	266 116	361	136	737	6 185
Kitchener ⁵	463 139	623	135	743	5 709
Ottawa (partie de l'Ontario de la RMR d'Ottawa-Gatineau)	862 798	1 131	131	763	5 946
Saguenay ⁵	141 820	174	123	815	4 986
Québec	697 753	849	122	822	4 986
Sherbrooke ⁵	146 518	160	109	916	6 541

¹ Les chiffres figurant dans ce tableau ne concordent pas avec ceux de la partie II du présent rapport (dans lequel les données sont présentées selon les services de police individuels parce que dans la plupart des RMR, les services sont assurés par plus d'un corps policier. La RMR d'Oshawa n'est pas incluse en raison de différences entre la juridiction policière et les limites de la RMR. Les crimes faisant l'objet d'enquêtes par le personnel fédéral de la Gendarmerie royale du Canada (GRC) dans les RMR sont inclus. Toutefois, les comptes de policiers n'incluent pas les policiers fédéraux de la GRC.

² Les populations sont dérivées des estimations postcensitaires provisoires pour 2002 au 1^{er} juillet, Division de la démographie, Statistique Canada.

³ Le taux de criminalité représente le nombre d'affaires d'infractions au Code criminel (sauf les infractions aux règlements de la circulation) pour 100 000 habitants. Les données de la criminalité pour 2001 n'étaient pas disponibles au moment de la publication.

⁴ Les comptes de policiers incluent les policiers affectés à des postes dans le cadre de contrats (p. ex. aéroport, port, mission des Nations Unies).

⁵ Les populations des RMR ont été rajustées pour qu'elles soient conformes aux juridictions des services de police.

Source : Enquête annuelle sur l'administration policière et Programme de déclaration uniforme de la criminalité, Centre canadien de la statistique juridique.

Tandis que Regina avait le taux de criminalité le plus élevé en 2001 et se classait au deuxième rang pour le nombre de policiers par habitant en 2002 parmi les RMR, Vancouver, qui se classait au troisième rang pour le taux de criminalité en 2001 parmi les RMR, avait un taux de policiers par habitant (136) de beaucoup inférieur au taux pour toutes les RMR (160). À l'autre extrémité, Toronto se classait au cinquième rang pour le nombre de policiers par habitant, mais au quatrième rang pour le taux de criminalité le plus faible.

Les ressources policières au Canada, 2002

Le Tableau 1b présente des données pour chacun des 26 plus grands corps policiers. Ces données sont différentes de celles du Tableau 1a, parce qu'une RMR comprend généralement plus d'un corps policier (voir la Liste des RMR). Il faut utiliser la liste des RMR pour comparer les grandes régions métropolitaines, mais le Tableau 1b présente l'effectif policier réel des principaux corps policiers dans chaque RMR.

Tableau 1b

Policiers et taux de criminalité dans les plus grands corps policiers, 2002

Corps policiers	Population en 2001 ¹	Nombre de policiers en 2002	Policiers par 100 000 habitants ²	Habitants par policier ²	Taux de criminalité en 2001 ³
Police de Montréal	1 838 474	4 109	224	447	8 353
Police de Windsor	212 823	427	201	498	8 579
Police régionale de Halifax ⁴	200 673	402	200	499	12 069
Police de Vancouver ⁴	573 154	1 143	199	501	13 053
Police de Toronto	2 562 235	5 048	197	508	6 414
Police de Winnipeg ⁴	631 675	1 173	186	539	11 549
Police de Regina	185 820	322	173	577	16 788
Police d'Edmonton	663 819	1 142	172	581	10 470
Police de Saskatoon	205 508	332	162	619	14 160
Police de Calgary	899 285	1 402	156	641	7 304
Police du Grand Sudbury	160 198	238	149	673	6 323
Police régionale de Niagara	426 912	623	146	685	6 808
Police régionale de Durham	523 013	757	145	691	5 777
Police régionale de Hamilton-Wentworth	503 043	718	143	701	8 282
St. John's (R.N.C.)	175 245	247	141	709	6 440
Police de Québec	513 981	718	140	716	6 609
Police régionale de Peel	999 146	1 384	139	722	4 019
Police de London	346 324	467	135	742	7 861
Police de Laval	354 773	471	133	753	5 236
Police régionale d'Ottawa-Carleton	800 525	1 055	132	759	6 045
Police régionale de Waterloo	456 767	591	129	773	5 671
Police régionale de Halton	387 388	489	126	792	4 222
Richmond (GRC)	166 809	204	122	818	8 298
Burnaby (GRC)	193 644	233	120	831	12 277
Police régionale de York	778 000	929	119	837	4 040
Surrey (GRC)	344 620	392	114	879	14 090

¹ Les populations sont dérivées des estimations postcensitaires provisoires pour 2001 au 1^{er} juillet (basées sur les frontières du recensement 1996), Division de la démographie, Statistique Canada. Les populations ont été rajustées compte tenu des limites des secteurs de compétence des services de police. Les populations de 2001 ont été utilisées puisque les rajustements pour les limites des secteurs de compétence n'étaient pas disponibles pour 2002.

² La formule utilise les comptes de policiers de 2002 avec les populations de 2001.

³ Le taux de criminalité représente le nombre d'affaires d'infractions au Code criminel (sauf les infractions aux règlements de la circulation) pour 100 000 habitants. Les données de la criminalité pour 2002 n'étaient pas disponibles au moment de la publication.

⁴ Les comptes de policiers incluent les policiers affectés à des postes dans le cadre de contrats (p. ex. aéroport, port, mission des Nations Unies).

Source : Enquête annuelle sur l'administration policière et Programme de déclaration uniforme de la criminalité, Centre canadien de la statistique juridique.

Le nombre de policières progresse, mais elles sont toujours en minorité

En 2002, 15 % des policiers au Canada étaient des femmes. Pendant que le nombre de policiers de sexe masculin augmentait de 1,4 % par rapport à 2001, le nombre de policières progressait de 7,7 %, ce qui indique que de plus en plus de femmes sont recrutées. La proportion de policières a augmenté de façon soutenue depuis le milieu des années 70 après avoir été de moins de 1 % au cours des années 60 et au début des années 70. Le nombre de policières a plus que doublé au cours de la dernière décennie (Tableau 2 et Figure 4).

La Colombie-Britannique a le pourcentage le plus élevé de policières

En 2002, la Colombie-Britannique a enregistré le pourcentage le plus élevé de policières, soit 19 %. Venaient ensuite la Saskatchewan (16 %) et l'Ontario (15 %). Les proportions les plus faibles se situent dans les provinces de l'Atlantique, où les femmes constituaient de 10 % à 12 % de l'effectif policier dans chaque province. (La situation a été la même dans chacune des trois dernières années.)

Tableau 2
Policiers selon le sexe, Canada, certaines années

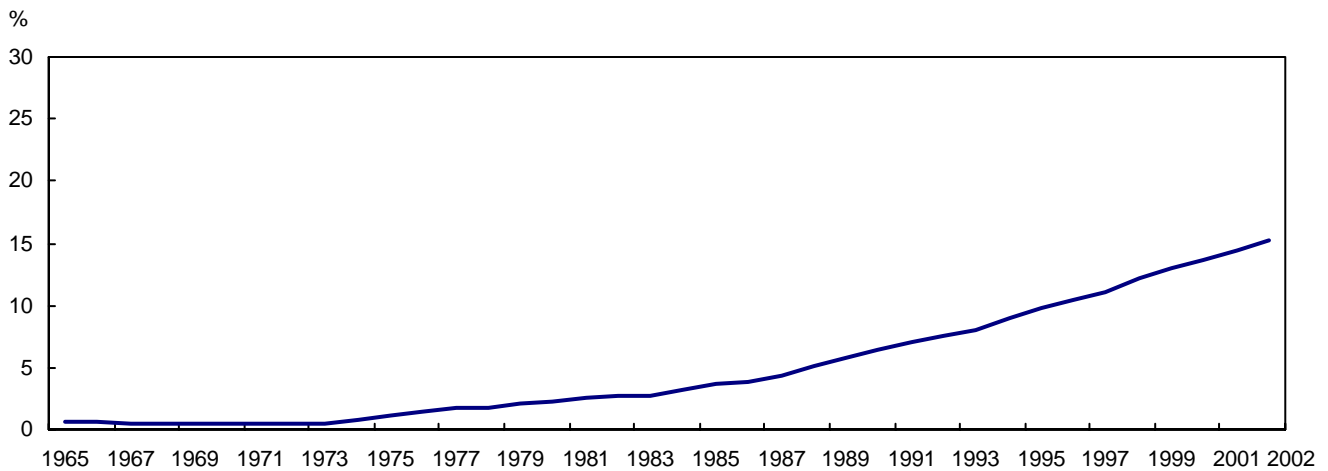
Année	Hommes		Femmes		Total
	Nombre	%	Nombre	%	
1965	29 956	99,4	190	0,6	30 146
1970	37 763	99,5	186	0,5	37 949
1975	47 151	98,8	562	1,2	47 713
1980	48 749	97,8	1 092	2,2	49 841
1985	48 518	96,4	1 833	3,6	50 351
1990	52 461	93,6	3 573	6,4	56 034
1995	49 630	90,2	5 378	9,8	55 008
2000	48 304	86,3	7 650	13,7	55 954
2001	48 803 ^r	85,5	8 273 ^r	14,5	57 076 ^r
2002	49 503	84,7	8 911	15,3	58 414

^r Nombres rectifiés.

Source : Enquête sur l'administration policière, Centre canadien de la statistique juridique.

Figure 4

Pourcentage de policières, Canada, 1965 à 2002



Source : Enquête sur l'administration policière, Centre canadien de la statistique juridique.

Les femmes continuent de progresser dans la hiérarchie policière

Le pourcentage de femmes a progressé dans tous les grades au cours de la dernière année (tableau 4). En 2002, les femmes représentaient 4,0 % des officiers supérieurs, 7,1 % des sous-officiers et 18,6 % des agents, alors qu'en 1986 elles constituaient moins de 1 % des officiers supérieurs et des sous-officiers et 5 % des agents.

Le nombre d'employés civils augmente

En 2002, on a dénombré 20 760 employés civils, un chiffre en hausse de 4 % par rapport à 2001 (tableau 6). De 1962 à 1987, l'effectif des employés civils a connu une période de croissance soutenue, étant donné que l'on a assigné à ces employés certaines fonctions qui avaient jusque-là été accomplies par des policiers (telles que la répartition et l'application des règlements municipaux). Au cours de cette période de 25 ans, le nombre de civils a plus que triplé alors que le nombre de policiers a doublé. Entre 1987 et 1998, le nombre de civils s'est stabilisé, se maintenant à environ 19 500 employés. Entre 1998 et 2002, l'effectif civil a fait un bond de 7 %. Cependant, en raison de la hausse du nombre de policiers au cours

Les ressources policières au Canada, 2002

Tableau 3
Policiers selon le sexe, provinces et territoires, 2002

Province ou territoire	Hommes		Femmes		Total
	Nombre	%	Nombre	%	
Colombie-Britannique	5 642	81,1	1 316	18,9	6 958
Saskatchewan	1 693	84,3	315	15,7	2 008
Ontario	19 141	84,6	3 486	15,4	22 627
Nunavut	94	84,7	17	15,3	111
Québec	12 220	84,7	2 208	15,3	14 428
Territoires du Nord-Ouest	136	85,0	24	15,0	160
Alberta	4 195	85,9	689	14,1	4 884
Manitoba	1 933	87,1	286	12,9	2 219
Yukon	111	88,1	15	11,9	126
Terre-Neuve-et-Labrador	687	88,2	92	11,8	779
Île-du-Prince-Édouard	189	88,3	25	11,7	214
Nouveau-Brunswick	1 156	88,5	150	11,5	1 306
Nouvelle-Écosse	1 421	89,3	171	10,7	1 592
Quartier général de la GRC	885	88,3	117	11,7	1 002
Canada	49 503	84,7	8 911	15,3	58 414

Source : Enquête sur l'administration policière, Centre canadien de la statistique juridique.

Tableau 4
Répartition des policiers selon le grade et le sexe, Canada, certaines années

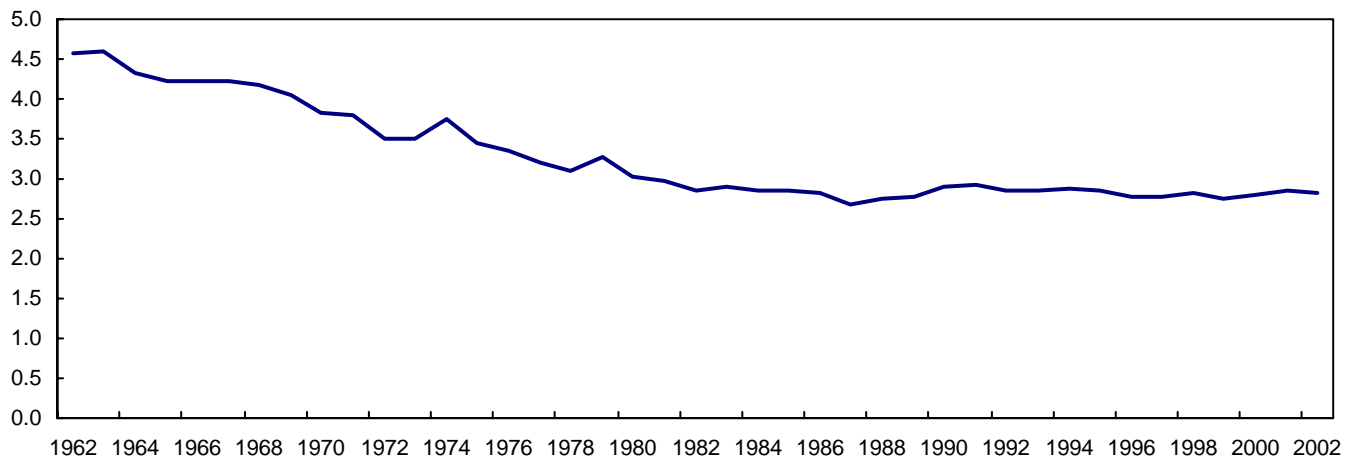
Année	Officiers supérieurs		Sous-officiers		Agents	
	Hommes	Femmes	Hommes	Femmes	Hommes	Femmes
	%		%		%	
1986	99,8	0,2	99,5	0,5	94,6	5,4
1988	99,8	0,2	99,2	0,8	93,0	7,0
1990	99,6	0,4	98,7	1,3	91,4	8,6
1992	99,3	0,7	98,4	1,6	89,8	10,2
1994	98,7	1,3	97,8	2,2	88,0	12,0
1996	98,3	1,7	97,0	3,0	86,5	13,5
1998	97,8	2,2	96,1	3,9	84,5	15,5
2000	96,9	3,1	94,5	5,5	83,0	17,0
2002	96,0	4,0	92,9	7,1	81,4	18,6

Source : Enquête sur l'administration policière, Centre canadien de la statistique juridique.

de la même période (7 % également), la proportion des policiers par rapport aux employés civils est restée essentiellement la même. La figure 5 montre que le ratio des policiers aux civils est passé d'un sommet de 4,6, en 1963, à 2,7 en 1987. Au cours des 20 dernières années, ce ratio est demeuré relativement stable.

La répartition hommes/femmes dans la catégorie des civils a également varié au fil des ans. Avant 1970, les hommes y étaient plus nombreux que les femmes. Avec la croissance régulière du nombre de femmes dans l'effectif civil, ces dernières sont devenues plus nombreuses que les hommes après 1970. Depuis le milieu des années 80, les femmes ont représenté environ les deux tiers de tous les employés civils.

Figure 5

Ratio des policiers aux employés civils, Canada, 1962 à 2002

Source : Enquête sur l'administration policière, Centre canadien de la statistique juridique.

Dépenses au chapitre des services policiers**Les coûts des services de police sont à la hausse**

En 2001, les dépenses pour les services de police se sont chiffrées à 7,3 milliards de dollars, une somme en hausse de 6,9 % par rapport à 2000. Après correction pour l'inflation, on a constaté une augmentation en dollars constants pour une cinquième année d'affilée, soit 4,2 % (tableau 5 et figure 6). Les 7,3 milliards de dollars consacrés aux services policiers en 2001 représentent un coût de 234 \$ par Canadien, par rapport à 221 \$ en 2000 (tableau 6).

Règle générale, on consacre environ 80 % du budget aux traitements, salaires et avantages sociaux. Les services de police municipaux représentent environ 56 % des dépenses des services de police, les services de police provinciaux en constituent 23 %, et les coûts fédéraux et les autres coûts engagés par la GRC, 21 % (tableau 8).

L'Ontario et le Québec ont les coûts par habitant les plus élevés

La figure 7 présente une comparaison du coût par habitant entre les services de police municipaux et les services provinciaux et territoriaux, selon la province, pour 2001. Seules les dépenses au chapitre des services de police municipaux et provinciaux ou territoriaux sont incluses parce que les provinces et les territoires ne sont pas responsables des services policiers fédéraux et des autres dépenses administratives de la GRC. Les coûts par habitant pour le Yukon, les Territoires du Nord-Ouest et le Nunavut ont été exclus de la figure, car la population clairsemée sur une immense superficie entraîne des coûts par habitant sensiblement plus élevés que ceux du reste du Canada (tableau 8).

Au Canada, le coût par habitant des services de police municipaux, et provinciaux et territoriaux en 2001 était de 184 \$. Tout comme par le passé, l'Ontario (203 \$) et le Québec (199 \$) ont affiché les dépenses plus élevées par habitant de toutes les provinces. L'Île-du-Prince-Édouard (113 \$) et Terre-Neuve-et-Labrador (118 \$) ont connu les plus basses. Les provinces de l'Atlantique, ont généralement affiché les plus bas coûts par habitant ces dernières années. Dans les territoires, le coût par habitant était de 476 \$ au Nunavut, de 459 \$ dans les Territoires du Nord-Ouest, et 347 \$ au Yukon.

Les ressources policières au Canada, 2002

Tableau 5

Dépenses au chapitre des services policiers, en dollars courants et constants, Canada, 1985 à 2001

Année	Dollars courants		Dollars constants ¹	
	en milliers de \$	% de variation par rapport à l'année précédente	en milliers de \$	% de variation par rapport à l'année précédente
1985	3 542 240	...	5 497 556	...
1986	3 772 217	6,5	5 622 101	2,3
1987	4 027 809	6,8	5 752 601	2,3
1988	4 389 414	9,0	6 025 092	4,7
1989	4 684 760	6,7	6 127 034	1,7
1990	5 248 530	12,0	6 548 005	6,9
1991	5 426 887	3,4	6 413 093	-2,1
1992	5 716 833	5,3	6 654 394	3,8
1993	5 790 165	1,3	6 620 582	-0,5
1994	5 783 656	-0,1	6 600 172	-0,3
1995	5 808 607	0,4	6 488 694	-1,7
1996	5 856 055	0,8	6 436 683	-0,8
1997	5 989 022	2,3	6 478 830	0,7
1998	6 209 756	3,7	6 655 761	2,7
1999	6 394 160	3,0	6 735 568	1,2
2000	6 800 648 ^r	6,4	6 974 409	3,5
2001	7 270 418	6,9	7 270 418	4,2

... n'ayant pas lieu de figurer

^r révisé

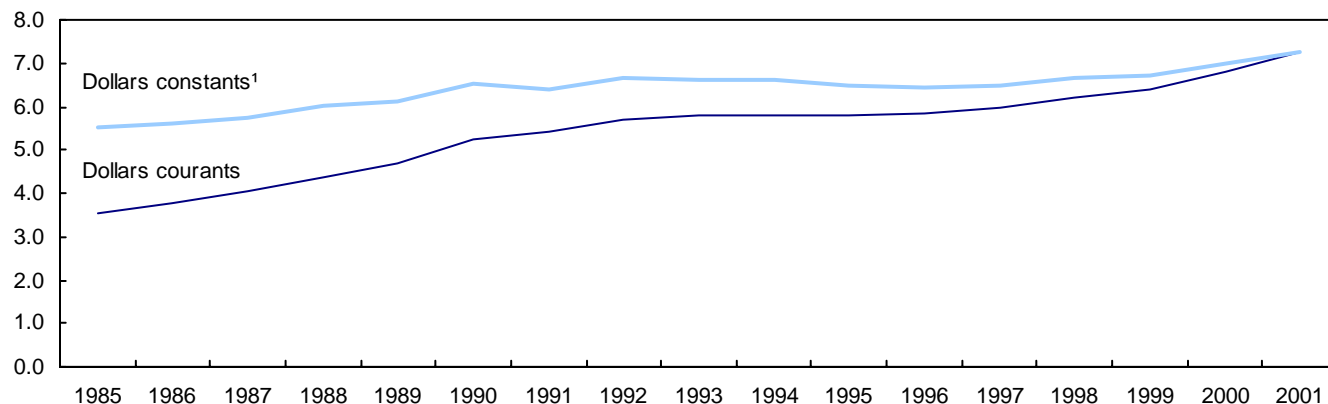
¹ On s'est servi de l'Indice des prix à la consommation pour calculer les dollars constants par rapport à l'année de base 2001.

Source : Enquête sur l'administration policière, Centre canadien de la statistique juridique.

Figure 6

Dépenses au chapitre des services policiers, en dollars courants et constants, Canada, 1985 à 2001

Milliards \$

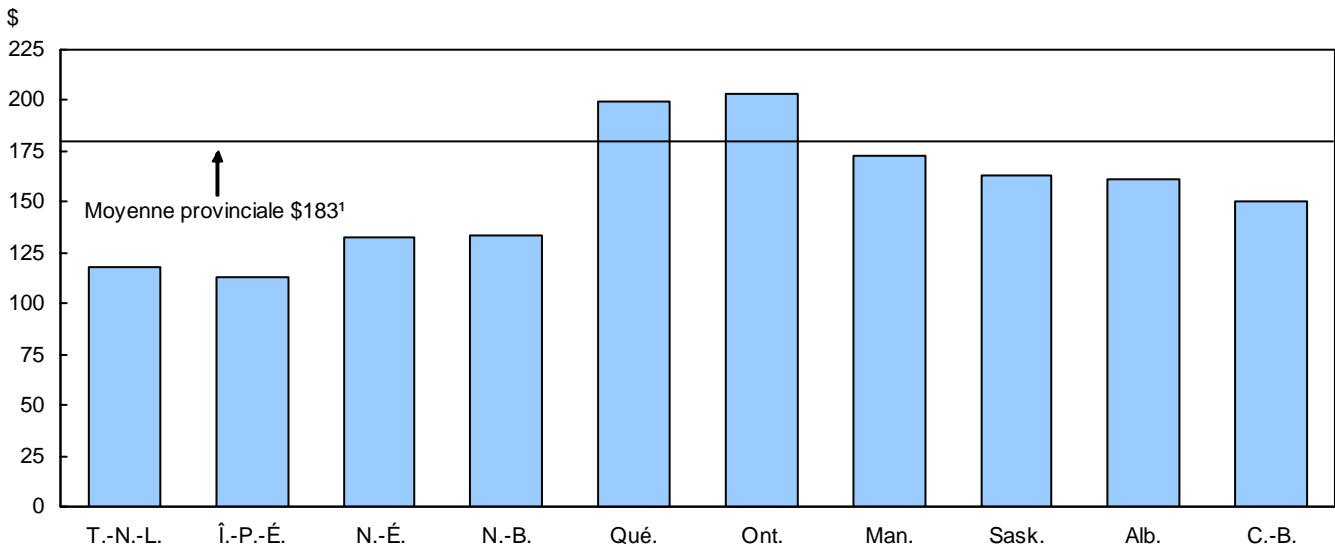


¹ On s'est servi de l'Indice des prix à la consommation pour calculer les dollars constants par rapport à l'année de base 2000.

Source : Enquête sur l'administration policière, Centre canadien de la statistique juridique.

Figure 7

Dépenses par habitant au chapitre des services de police municipaux et provinciaux, 2001



¹ Cette moyenne exclut les territoires. La moyenne combinée des provinces et des territoires est de 184\$.

Source : Enquête sur l'administration policière, Centre canadien de la statistique juridique.

Dépenses pour les services de police municipaux

La législation provinciale peut exiger des villes dont la population atteint un nombre minimum d'habitants, qu'elles maintiennent leur propre corps policier municipal. Trois options s'offrent aux municipalités qui souhaitent offrir des services policiers municipaux : former leur propre service policier, se fusionner avec un service policier existant ou conclure un contrat avec le service de police provincial ou la GRC. En 2001, on comptait 603 corps policiers municipaux au Canada, dont 201 contrats de services policiers municipaux avec la GRC et 85 contrats de services policiers municipaux avec la PPO. Au total, les services de police municipaux représentaient 67 % de tous les policiers et 56 % des dépenses au chapitre des services de police pour 2001. Le tableau 9 fournit de l'information sur les dépenses des services policiers municipaux.

En 2001, la GRC employait 4 036 policiers à contrat dans 201 municipalités dans l'ensemble des provinces, sauf à Terre-Neuve-et-Labrador, au Québec et en Ontario. Les frais des services policiers municipaux assurés à contrat par la GRC sont fonction de la taille de la municipalité. En 2001, les municipalités de moins de 15 000 habitants assumaient 70 % des coûts des services policiers municipaux, tandis que les municipalités de 15 000 habitants ou plus en assumaient 90 % (dans la plupart des cas). Cette formule de répartition des coûts tient compte des coûts afférents aux services policiers fédéraux et aux autres services relatifs au maintien de l'ordre assurés par la GRC, qui viennent s'ajouter aux services policiers municipaux.

Quatre-vingt-cinq municipalités ontariennes ont conclu des contrats de services policiers municipaux avec la PPO en 2001, dans le cadre desquels travaillaient 1 215 policiers.

Les autres 317 corps de police municipaux canadiens comptaient 32 727 policiers, soit 86 % de tous les policiers municipaux du Canada, et représentaient 90 % du total des dépenses au chapitre des services de police municipaux en 2001.

Dépenses pour les services de police provinciaux et territoriaux

Les services de police provinciaux pour les provinces et les territoires représentaient environ un quart (23 %) du total des dépenses en 2001. Le tableau 10 fournit des renseignements sur les coûts des services policiers provinciaux.

Dépenses pour les services de police fédéraux et autres dépenses engagées par la GRC

En 2001, les dépenses engagées au chapitre des services policiers fédéraux et les autres dépenses engagées par la GRC ont totalisé 1,5 milliard de dollars (tableau 8), ce qui comprend une somme de 303 millions (le total de la colonne Dépenses fédérales dans les tableaux 9 et 10) pour la part des services de police à contrat municipaux et provinciaux de la GRC considérés comme des services policiers fédéraux. La GRC est chargée de l'application des lois fédérales dans l'ensemble des provinces et territoires, ainsi que de la prestation de services de protection.

Les autres dépenses engagées par la GRC comprennent les coûts liés à l'administration des divisions et du quartier général et les coûts associés à la prestation de services policiers nationaux tels que : les laboratoires judiciaires; le Collège canadien de police; le soutien informatique aux fins de la gestion et de l'exploitation du Centre d'information de la police canadienne (CIPC), qui est une base de données nationale informatisée à laquelle ont accès tous les corps policiers; les services de télécommunications pour la transmission radio et la transmission de données, qui permettent de faire en sorte que tous les détachements reçoivent des renseignements à jour; les renseignements criminels; la participation aux services de maintien de la paix des Nations Unies.

Nouvelles dépenses fédérales pour les services de police au Canada

Les dépenses fédérales pour les services policiers devraient augmenter dans les cinq prochaines années en raison de l'engagement du gouvernement du Canada à améliorer la sécurité des Canadiens après les activités terroristes qui se sont produites aux États-Unis le 11 septembre 2001. En octobre 2001, dans le cadre de son Plan de lutte contre le terrorisme, qui commande un budget de 280 millions de dollars, le gouvernement fédéral a annoncé que 64 millions de dollars iraient immédiatement pour la GRC et le Bureau du Solliciteur général⁶. Dans le budget fédéral présenté le 10 décembre 2001, on a aussi prévu une stratégie de financement quinquennal de 7,7 milliards de dollars pour des initiatives visant à accroître la sécurité des Canadiens contre les activités terroristes, dont un montant de 1,6 milliard de dollars sur cinq ans pour renforcer le renseignement et les services policiers. Ces sommes serviront à améliorer les capacités de communication de l'information entre les organismes d'exécution de la loi, du renseignement et de la sécurité nationale, à augmenter le nombre de policiers et d'agents du renseignement, de même qu'à mieux équiper ces agents.

⁶ Taylor-Butts, A., « Dépenses de la justice au Canada, 2000-2001 », *Juristat*, n° au catalogue 85-002-XPF, vol. 22, n° 11, Centre canadien de la statistique juridique, Statistique Canada, octobre 2002, et ministère des Finances Canada, *Le Budget en bref*, décembre 2001.

Tableaux sommaires

Tableau 6

Tendances du personnel policier¹ et des dépenses policières, Canada, 1962 à 2002

Année	Population ²	Policiers	Employés civils	Total du personnel	Ratio des policiers aux employés civils	Nombre d'habitants par policier	Nombre de policiers pour 100 000 habitants	Nombre d'infractions réelles ³ au Code criminel	Nombre d'affaires par policier	Dépenses totales	Coût par habitant
	en milliers									en milliers de \$	\$
1962	18 583,0	26 129	5 699	31 828	4,58	711,2	140,6	514 986	19,7
1963	18 931,0	27 333	5 935	33 268	4,61	692,6	144,4	572 105	20,9
1964	19 291,0	28 823	6 655	35 478	4,33	669,3	149,4	626 038	21,7
1965	19 644,0	30 146	7 133	37 279	4,23	651,6	153,5	628 418	20,8
1966	20 014,9	32 086	7 583	39 669	4,23	623,8	160,3	702 809	21,9
1967	20 378,0	33 792	8 018	41 810	4,21	603,0	165,8	784 568	23,2
1968	20 701,0	34 887	8 351	43 238	4,18	593,4	168,5	897 530	25,7
1969	21 001,0	36 342	8 963	45 305	4,05	577,9	173,0	994 790	27,4
1970	21 297,0	37 949	9 936	47 885	3,82	561,2	178,2	1 110 066	29,3
1971	21 962,1	40 148	10 597	50 745	3,79	547,0	182,8	1 166 458	29,1
1972	22 219,6	41 214	11 762	52 976	3,50	539,1	185,5	1 189 805	28,9
1973	22 493,8	43 142	12 297	55 439	3,51	521,4	191,8	1 298 551	30,1
1974	22 808,4	45 276	12 085	57 361	3,75	503,8	198,5	1 456 885	32,2
1975	23 142,3	47 713	13 794	61 507	3,46	485,0	206,2	1 585 805	33,2
1976	23 449,8	48 213	14 377	62 590	3,35	486,4	205,6	1 637 704	34,0
1977	23 726,3	48 764	15 231	63 995	3,20	486,6	205,5	1 654 020	33,9
1978	23 964,0	48 705	15 749	64 454	3,09	492,0	203,2	1 714 297	35,2
1979	24 202,2	48 990	15 001	63 991	3,27	494,0	202,4	1 855 271	37,9
1980	24 516,3	49 841	16 410	66 251	3,04	491,9	203,3	2 045 399	41,0
1981	24 820,4	50 563	16 999	67 562	2,97	490,9	203,7	2 168 201	42,9
1982	25 117,4	50 539	17 738	68 277	2,85	497,0	201,2	2 203 668	43,6
1983	25 367,0	50 081	17 342	67 423	2,89	506,5	197,4	2 148 633	42,9
1984	25 607,6	50 010	17 503	67 513	2,86	512,0	195,3	2 147 657	42,9
1985	25 842,6	50 351	17 702	68 053	2,84	513,2	194,8	2 174 175	43,2	3 542 240	137
1986	26 100,6	51 425	18 273	69 698	2,81	507,5	197,0	2 277 749	44,3	3 772 217	145
1987	26 449,9	52 510	19 558	72 068	2,68	503,7	198,5	2 368 956	45,1	4 027 809	152
1988	26 798,3	53 312	19 407	72 719	2,75	502,7	198,9	2 390 007	44,8	4 389 414	164
1989	27 286,2	54 211	19 526	73 737	2,78	503,3	198,7	2 425 936	44,7	4 684 760	172
1990	27 700,9	56 034	19 259	75 293	2,91	494,4	202,3	2 627 193	46,9	5 248 530	189
1991	28 030,9	56 768	19 440	76 208	2,92	493,8	202,5	2 898 988	51,1	5 426 887	194
1992	28 376,6	56 992	20 059	77 051	2,84	497,9	200,8	2 847 981	50,0	5 716 833	201
1993	28 703,1	56 901	19 956	76 857	2,85	504,4	198,2	2 735 626	48,1	5 790 165	202
1994	29 036,0	55 859	19 492	75 351	2,87	519,8	192,4	2 646 209	47,4	5 783 656	199
1995	29 353,9	55 008	19 259	74 267	2,86	533,6	187,4	2 639 654	48,0	5 808 607	198
1996	29 671,9	54 323	19 603	73 926	2,77	546,2	183,1	2 644 893	48,7	5 856 055	197
1997	29 987,2	54 719	19 679	74 398	2,78	548,0	182,5	2 534 766	46,3	5 989 022	200
1998	30 248,4 ^r	54 763	19 383	74 146	2,83	552,4 ^r	181,0	2 461 156	44,9	6 209 756	205
1999	30 509,3 ^r	55 321	20 168	75 489	2,74	551,5 ^r	181,3 ^r	2 356 831	42,6	6 394 160	210
2000	30 790,8 ^r	55 954	19 909	75 863	2,81	550,3 ^r	181,7 ^r	2 352 768 ^r	42,0 ^r	6 800 648 ^r	221
2001	31 110,6 ^r	57 076 ^r	19 998	77 074 ^r	2,85 ^r	545,1 ^r	183,5 ^r	2 408 021	42,2	7 270 418	234
2002	31 414,0	58 414	20 760	79 174	2,81	537,8	185,9

.. indisponible pour une période de référence précise

^r révisé

¹ Une nouvelle enquête a été mise en oeuvre en 1986. Pour maintenir une continuité historique, les chiffres d'avant 1986 ont été corrigés.

² Estimations intercensitaires définitives de 1962 à 1970 au 1^{er} juin, aucun rajustement pour annuler l'effet du sous-dénombrement net du recensement; à compter de 1971, les estimations ont été rajustées au 1^{er} juillet pour annuler l'effet du sous-dénombrement net du recensement, les résidents non permanents et les Canadiens de retour au pays; estimations intercensitaires révisées de 1971 à 1990; estimations intercensitaires définitives de 1991 à 1995; estimations postcensitaires définitives pour 1996 à 1999; estimations postcensitaires mises à jour de 2000 à 2001; estimations postcensitaires provisoires pour 2002.

³ Données provenant du Programme de déclaration uniforme de la criminalité, Centre canadien de la statistique juridique. Exclut les affaires d'infractions aux règlements de la circulation du Code criminel.

Source : Enquête sur l'administration policière, Centre canadien de la statistique juridique.

Les ressources policières au Canada, 2002

Tableau 7
Policiers¹, selon le niveau du service de police, 2002

Province ou territoire	Population ² 2002	Indépendant (autre que la GRC)		RCMP				Total
		Secteur municipal	Secteur provincial	Secteur municipal	Secteur provincial	Secteur fédéral	Autre ³	
	000's							
Terre-Neuve-et-Labrador ⁴	531,6	...	307	...	377	70	25	472
Île-du-Prince-Édouard	139,9	85	...	6	89	23	11	129
Nouvelle-Écosse	944,8	726	...	53	635	144	34	866
Nouveau-Brunswick	756,7	447	...	190	514	129	26	859
Québec	7 455,2	8 943	4 523	938	24	962
Ontario ⁵	12 068,3	16 899	4 096	1 534	98	1 632
Manitoba	1 150,8	1 299	...	178	555	160	27	920
Saskatchewan ⁶	1 011,8	820	...	207	744	208	29	1 188
Alberta	3 113,6	2 842	...	714	983	302	43	2 042
Colombie-Britannique	4 141,3	2 084	...	2 685	1 389	684	116	4 874
Yukon ⁷	29,9	85	30	11	126
Territoires du Nord-Ouest ⁷	41,4	136	17	7	160
Nunavut ⁷	28,7	96	6	9	111
Total — Provinces et territoires	31 414,0	34 145	8 926	4 033	5 603	4 245	460	14 341
GRC — Quartier général et Collège canadien de police	441	561	1 002
Canada	31 414,0	34 145	8 926	4 033	5 603	4 686	1 021	15 343
	Total des policiers 2002	% de variation de 2001 à 2002	% de variation de 1992 à 2002	Policiers pour 100 000 habitants	% de variation du taux entre 2001 et 2002	% de variation du taux entre 1992 et 2002	Population par policier 2002	
		%	%		%	%		
Terre-Neuve-et-Labrador ⁴	779	1,6	-12,7	147	2,0	-4,7	682	
Île-du-Prince-Édouard	214	5,4	12,6	153	4,7	5,4	654	
Nouvelle-Écosse	1 592	0,7	3,1	169	0,5	0,3	593	
Nouveau-Brunswick	1 306	-0,8	1,5	173	-0,9	0,4	579	
Québec	14 428	3,6	-2,4	194	3,1	-6,9	517	
Ontario ⁵	22 627	2,0	6,4	187	0,6	-6,8	533	
Manitoba	2 219	0,6	1,4	193	0,4	-2,0	519	
Saskatchewan ⁶	2 008	2,3	3,8	198	2,9	3,0	504	
Alberta	4 884	2,7	7,9	157	0,9	-8,7	638	
Colombie-Britannique	6 958	0,9	11,6	168	-0,1	-6,5	595	
Yukon ⁷	126	4,1	5,0	421	5,0	6,1	237	
Territoires du Nord-Ouest ⁷	160	5,3	...	386	4,8	...	259	
Nunavut ⁷	111	22,0	...	387	19,4	...	259	
Total — Provinces et territoires	57 412	2,2	4,1	183	1,3	-6,0	547	
GRC — Quartier général et Collège canadien de police	1 002	
Canada	58 414	2,3	2,5	186	1,4	-7,4	538	

... n'ayant pas lieu de figurer

¹ Représente l'effectif policier réel au 15 juin 2002.

² Estimations postcensitaires provisoires pour 2002, Division de la démographie, Statistique Canada.

³ Inclut les services policiers canadiens et l'administration du ministère et des divisions.

⁴ Terre-Neuve n'a pas de services de police municipaux. La Royal Newfoundland Constabulary, un corps policier provincial, assure les services policiers dans les plus grandes municipalités.

⁵ Exclut le personnel du quartier général de la GRC. La Police provinciale de l'Ontario compte 1 261 policiers qui fournissent des services policiers municipaux à contrat. Ceux-ci figurent parmi les services policiers municipaux, et non les services policiers provinciaux.

⁶ Exclut le personnel du Collège canadien de police.

⁷ Le Yukon, les Territoires du Nord-Ouest et le Nunavut n'ont pas de services de police municipaux. La GRC assure les services policiers dans les territoires.

Source : Enquête sur l'administration policière, Centre canadien de la statistique juridique.

Tableau 8
Dépenses totales consacrées^{1,2} aux services de police, 2001

Province ou territoire	Population ³ en 2001	Dépenses			Coût par habitant
		Secteur municipal ⁴	Secteur provincial ⁴	Total	
	en milliers	en milliers de \$	en milliers de \$	en milliers de \$	\$
Terre-Neuve ⁵	533,8	...	62 776	62 776	118
Île-du-Prince-Édouard	138,9	7 523	8 211	15 734	113
Nouvelle-Écosse	942,9	68 254	56 814	125 068	133
Nouveau-Brunswick	756,0	57 997	43 376	101 373	134
Québec	7 417,7	950 467	526 570	1 477 037	199
Ontario ⁶	11 894,9	1 890 403	528 658	2 419 060	203
Manitoba	1 149,1	140 335	58 805	199 141	173
Saskatchewan ⁷	1 017,1	102 151	63 956	166 108	163
Alberta	3 059,1	401 509	92 798	494 307	162
Colombie-Britannique	4 101,6	467 476	150 954	618 430	151
Yukon	30,2	...	10 482	10 482	347
Territoires du Nord-Ouest	41,2	...	18 912	18 912	459
Nunavut	28,1	...	13 376	13 376	476
Total — Provinces et territoires	31 110,6	4 086 116	1 635 689	5 721 805	184
GRC — Fédéral, administration ⁸ quartier général, Collège canadien de police	1 548 614	...
Total — Canada⁹	31 110,6	4 086 116	1 635 689	7 270 418	234

... n'ayant pas lieu de figurer

¹ Les chiffres ayant été arrondis, leur somme peut ne pas correspondre au total.

² Les chiffres sur les dépenses représentent les dépenses de fonctionnement brutes, et comprennent les frais payés à même le budget des corps policiers et les avantages sociaux provenant d'autres sources. Les recettes, les recouvrements et les dépenses en capital sont exclus.

³ Estimations postcensitaires mises à jour pour 2001, Division de la démographie, Statistique Canada.

⁴ Les chiffres comprennent le montant facturé à la province, au territoire ou à la municipalité à l'égard des contrats de services de police assurés par la GRC, et non le coût total du contrat. Les autres coûts sont inclus sous « ... GRC — Dépenses fédérales ».

⁵ Voir les détails aux tableaux 9 et 10. Dans certaines provinces, les coûts des services de police provinciaux sont assumés par la municipalité.

⁶ Les chiffres sur les services de police provinciaux incluent ceux de la Royal Newfoundland Constabulary et la GRC.

⁷ Exclut le quartier général de la GRC.

⁸ Exclut le Collège canadien de police.

⁹ Inclut tous les autres coûts assumés par la GRC qui ne sont pas payés par la municipalité ou la province ou le territoire.

⁹ Les coûts des services de police municipaux figurent dans le tableau 9 (voir le renvoi 7 au tableau 9). Le coût total des services de police provinciaux figurent dans le tableau 10 (voir le renvoi 7 au tableau 10).

Source : Enquête sur l'administration policière, Centre canadien de la statistique juridique.

Les ressources policières au Canada, 2002

Tableau 9
Dépenses¹ consacrées aux services de police municipaux², 2001

Province ou territoire	Secteur municipal (autre que la GRC)			Contrats de services municipaux assurés par la GRC ³					Total des dépenses pour les corps policiers municipaux en milliers de \$
	Nombre de corps policiers	Population ⁴ en milliers	Total des dépenses en milliers de \$	Nombre de contrats	Population ⁴ en milliers	Dépenses municipales en milliers de \$	Dépenses fédérales en milliers de \$	Total des dépenses en milliers de \$	
Terre-Neuve-et-Labrador ⁵
Île-du-Prince-Édouard	4	50,7	7 006	2	8,4	517	211	728	7 734
Nouvelle-Écosse	15	289,5	64 090	9	31,3	4 164	1 735	5 899	69 989
Nouveau-Brunswick	12	227,8	41 876	11	127,9	16 120	1 516	17 636	59 513
Québec	155	5 856,8	950 467	950 467
Ontario ⁶	165	11 004,8	1 890 403	1 890 403
Manitoba	9	703,6	127 931	23	102,8	12 404	5 234	17 638	145 569
Saskatchewan	14	487,4	88 156	34	153,8	13 996	4 656	18 652	106 808
Alberta	13	1 737,7	348 485	63	621,9	53 024	15 030	68 054	416 540
Colombie-Britannique	15	1 159,2	249 456	59	2 204,8	218 020	30 420	248 440	497 896
Yukon ⁵
Territoires du Nord-Ouest ⁵
Nunavut ⁵
Canada⁷	402	21 517,5	3 767 870	201	3 250,7	318 246	58 802	377 048	4 144 918

... n'ayant pas lieu de figurer.

¹ Les chiffres ayant été arrondis, leur somme peut ne pas correspondre au total.

² Les chiffres sur les dépenses représentent les dépenses de fonctionnement brutes, et comprennent les frais acquittés à même le budget des corps policiers et les avantages sociaux provenant d'autres sources. Les recettes, les recouvrements et les dépenses en capital sont exclus.

³ Aux termes du contrat de la GRC, on a facturé 70 % des coûts à la plupart des municipalités de moins de 15 000 habitants, et 90 % aux municipalités de 15 000 habitants et plus dans la plupart des cas. Les coûts du contrat excluent les salaires des employés mis à la disposition de la GRC.

⁴ Dérivées des estimations postcensitaires mises à jour pour 2001 au niveau de la subdivision de recensement (basées sur les frontières du recensement 1996), Division de la démographie, Statistique Canada.

⁵ Terre-Neuve, le Yukon, les Territoires du Nord-Ouest et le Nunavut n'ont pas de services de police municipaux. Voir le tableau 10 pour les coûts des services policiers provinciaux.

⁶ Les dépenses relatives aux contrats municipaux de la PPO sont incluses sous la rubrique « Secteur municipal (autre que la GRC) ».

⁷ Le total des coûts des services de police municipaux présentés au tableau 8 comprend le coût total des services de police municipaux non assurés par la GRC (colonne 4) et le coût total des services de police municipaux assurés par la GRC (colonne 7).

Source : Enquête sur l'administration policière, Centre canadien de la statistique juridique.

Tableau 10

Dépenses consacrées^{1,2} aux services de police provinciaux et territoriaux, 2001

Province ou territoire	Police provinciale (autre que la GRC) en milliers de \$	Contrats provinciaux et territoriaux de la GRC			Total des dépenses des services de police provinciaux et territoriaux en milliers de \$
		Dépenses provinciales ³ en milliers de \$	Dépenses fédérales ³ en milliers de \$	Total en milliers de \$	
Terre-Neuve-et-Labrador ⁴	25 370	37 406	15 774	53 179	78 550
Île-du-Prince-Édouard	...	8 211	3 619	11 830	11 830
Nouvelle-Écosse	...	56 814	23 471	80 286	80 286
Nouveau-Brunswick	...	43 376	19 183	62 559	62 559
Québec ⁵	526 570	526 570
Ontario ⁶	528 658	528 658
Manitoba	...	58 805	26 735	85 540	85 540
Saskatchewan	...	63 956	29 110	93 066	93 066
Alberta	...	92 798	42 228	135 026	135 026
Colombie-Britannique	...	150 954	63 424	214 378	214 378
Yukon	...	10 482	4 931	15 413	15 413
Territoires du Nord-Ouest	...	18 912	9 116	28 028	28 028
Nunavut	...	13 376	6 736	20 113	20 113
Canada⁷	1 080 597	555 092	244 327	799 418	1 880 015

... n'ayant pas lieu de figurer

¹ Les chiffres ayant été arrondis, leur somme peut ne pas correspondre au total.

² Les chiffres sur les dépenses représentent les dépenses de fonctionnement brutes, et comprennent les frais acquittés à même le budget des corps policiers et les avantages sociaux provenant d'autres sources. Les recettes, les recouvrements et les dépenses en capital sont exclus.

³ Dans la majorité des cas, la part provinciale ou territoriale des contrats de services de police est de 70 % et la part fédérale, de 30 %; toutefois, certains coûts administratifs ont été ajoutés à la part fédérale; la part provinciale ou territoriale peut donc sembler légèrement inférieure à 70 % dans ce tableau. Dans certaines provinces, les coûts des services de police provinciaux sont assumés par la municipalité.

⁴ À Terre-Neuve, les services de police provinciaux sont partagés entre la Royal Newfoundland Constabulary et la GRC. La Constabulary dessert environ 39 % de la population et la GRC, 61 %.

⁵ La Sûreté du Québec assure tous les services policiers provinciaux au Québec.

⁶ La Police provinciale de l'Ontario assure tous les services policiers provinciaux en Ontario.

⁷ Le total des coûts des services de police municipaux présentés au tableau 8 comprend le coût total des services de police municipaux non assurés par la GRC (colonne 2) et le coût total des services de police municipaux assurés par la GRC (colonne 3).

Source : Enquête sur l'administration policière, Centre canadien de la statistique juridique.

Liste des Régions métropolitaines de recensement

Services policiers inclus dans les régions métropolitaines de recensement, 2002

CALGARY

Airdrie (GRC – rural)
Airdrie (GRC)
Beiseker (GRC – rural)
Calgary
Cochrane (GRC – rural)
Cochrane (GRC)

EDMONTON

Beaumont (GRC)
Devon (GRC)
Edmonton
Fort Saskatchewan (GRC – rural)
Fort Saskatchewan (GRC)
Leduc (GRC – rural)
Leduc (GRC)
Morinville (GRC – rural)
Morinville (GRC)
Redwater (GRC)
Sherwood Park (GRC)
Spruce Grove (GRC)
St. Albert (GRC)
Stony Plain (GRC – rural)
Stony Plain (GRC)
Thorsby (GRC – rural)

HALIFAX

Comté d'Halifax (GRC – rural)
Halifax: (régional)

HAMILTON

Burlington (District de la PPO)
Halton (régional) (Burlington)
Hamilton-Wentworth (régional)

KITCHENER

Cambridge (PPO – rural)
Waterloo (régional)

LONDON

London
St. Thomas

MONTRÉAL

Blainville
Boisbriand
Carignan
Chambly
Châteauguay
Deux-Montagnes MRC (SQ)
Deux-Montagnes (régional)
Kanesatake Mohawk
L'Assomption
Laval
Longueuil
Lorraine
Mascouche
Mercier

Mirabel
Montréal
Repentigny
Rosemère
Roussillon (Régie)
Roussillon MRC (SQ)
Saint-Basile-le-Grand
Sainte-Julie
Saint-Eustache
Sainte-Thérèse
St-Jérôme
Terrebonne
Vallée-du-Richelieu
Vallée-du-Richelieu MRC (SQ)
Varenes

OTTAWA-HULL (partie du Québec)

Buckingham (SQ)
Gatineau
MRC des Collines de l'Outaouais

OTTAWA-HULL (partie de l'Ontario)

Casselman (PPO – rural)
Ottawa (PPO – rural) – circulation
Ottawa-Carleton (régional)

QUÉBEC

Lévis
MRC de l'Île-d'Orléans (SQ)
Québec
Wendake

REGINA

Lumsden (GRC – rural)
Regina
Regina (GRC – rural)

SAGUENAY

Saguenay

SAINT JOHN

Hampton (GRC – district 3)
Hampton (GRC)
Rothesay (régional)
Saint John

SASKATOON

Colonsay (GRC – rural)
Dalmeny
Langham
Saskatoon
Saskatoon (GRC – rural)
Warman (GRC – rural)
Warman (GRC)

SHERBROOKE

Région Sherbrookoise

ST.CATHARINES-NIAGARA

Niagara Falls (PPO – rural)
Niagara (régional)

ST.JOHN'S

RNC (St. John's)

SUDBURY

Grand Sudbury

THUNDER BAY

Shuniah (PPO)
Thunder Bay
Thunder Bay (district de la PPO)

TORONTO

Aurora (district de la PPO)
Caledon (PPO – rural)
Caledon (PPO)
Downsview (PPO – rural)
Durham (régional)
Halton (régional)
Toronto
Mono (PPO)
Orangeville
Peel (régional)
Port Credit (PPO – rural)
York (régional)

TROIS-RIVIÈRES

Bécancour MRC (SQ)
Trois-Rivières

VANCOUVER

Burnaby (GRC)
Coquitlam (GRC – rural)
Coquitlam (GRC)
Coquitlam (GRC)
Delta
Langley (dist. mun.) (GRC)
Langley (GRC)
Maple Ridge (GRC)

New Westminster
North Vancouver City (GRC)
North Vancouver (dist. mun.) (GRC)
Pitt Meadows (GRC)
Port Coquitlam (GRC)
Port Moody
Richmond (GRC)
Surrey (GRC – rural)
Surrey (GRC)
Vancouver
Vancouver (GRC – rural)
West Vancouver
White Rock (GRC)

VICTORIA

Central Saanich
Collectivités de l'Ouest (GRC – rural)
Colwood (GRC)
Esquimalt
Langford (GRC)
North Saanich (dist. mun.) (GRC)
Oak Bay
Saanich
Sidney (GRC – rural)
Sidney (GRC)
Sooke (GRC – rural)
Victoria
View Royal (GRC)

WINDSOR

Essex
Essex (PPO – rural)
Lakeshore (PPO)
LaSalle
Tecumseh (PPO)
Windsor

WINNIPEG

Oakbank (GRC – rural)
St. Paul Est
St. Pierre-Jolys (GRC – rural)
Winnipeg

Partie II

Les ressources policières des services de police municipaux

Introduction

Cette partie du rapport renferme de l'information sommaire sur les services de police **municipaux** du Canada, qui comptent 67 % de tous les policiers au Canada et desservent près de 25 millions de Canadiens (80 % de la population canadienne). La prestation des services de police municipaux comprend tous les services policiers dont les coûts sont assumés par les municipalités ainsi que les services à contrat fournis aux municipalités par les corps policiers provinciaux et la GRC. Il est à noter que le nombre de crimes faisant l'objet d'une enquête par le personnel fédéral de la GRC à l'intérieur d'un service de police municipal donné fait partie des statistiques de ce service. Toutefois, l'effectif policier et les dépenses associés aux services fédéraux fournis par la GRC ne sont pas inclus.

Le rapport est organisé selon la province. À l'intérieur de chacune des provinces, les corps policiers municipaux sont classés dans l'une de cinq strates de population, et les municipalités dans chaque tranche apparaissent en ordre alphabétique. À l'intérieur de ces groupes, les municipalités desservies par la GRC ou la PPO en vertu de contrats municipaux sont séparés des autres corps municipaux par un espace.

Les services policiers municipaux qui existaient le 15 juin 2002 sont inclus dans cette partie. Les services policiers municipaux qui ont cessé d'exister ou qui avaient été fusionnés à d'autres nouveaux services policiers au 15 juin 2002 ne sont pas inclus. Une bonne partie des fusions municipales se sont produites dans la province de Québec sur une période d'un an avant le 15 juin 2002. C'est pourquoi, au Québec, une bonne partie des services policiers municipaux ont cessé d'exister le 15 juin 2002 et ils ne sont pas inclus dans cette partie du rapport (ce qui comprend un certain nombre de services policiers municipaux au Québec qui ont cessé d'exister et qui ont été remplacés par la Sûreté du Québec.)

Étant donné que les données sur la criminalité et les dépenses pour 2002 ne sont pas encore disponibles à l'échelon des services policiers municipaux, la plupart des données figurant dans la présente section portent sur les données de 2001. Seul le total des policiers a trait à l'année 2002.

Notes importantes

Population

Les chiffres sur la population de la plupart des municipalités sont dérivées des estimations postcensitaires au 1^{er} juillet (basées sur les frontières du recensement 1996) fournies par la Division de la démographie de Statistique Canada. Les estimations de la population sont établies selon la résidence habituelle du citoyen. Les données sur la population des municipalités de la Colombie-Britannique ont été fournies par la province. Les données sur la population desservie par des services de police autochtones ont été fournies par le ministère des Affaires indiennes et du Nord Canada.

Les données démographiques sont mises à jour régulièrement. Pour cette raison, les chiffres publiés dans le présent rapport peuvent différer légèrement de ceux qui sont parus dans les rapports antérieurs.

Les municipalités sont regroupées selon les tranches de population suivantes :

- 100,000 +
- 50 000 – 99 999
- 15 000 – 49 999
- 5 000 – 14 999
- < 5 000

Densité de la population

Des données sur la densité de la population sont présentées afin de mettre en contexte la composition relativement urbaine ou rurale des municipalités. La densité de la population est le nombre de personnes au kilomètre carré. Pour obtenir la densité de la population, on divise la population totale par la superficie des terres. La superficie des terres correspond à la surface en kilomètres carrés des parties des terres des régions géographiques du recensement, en l'occurrence la subdivision de recensement (municipalité).

Les mesures pour les superficies des terres des subdivisions de recensement reflètent les limites en vigueur le 1^{er} janvier 1996 (la date de référence géographique pour le recensement du Canada de 1996). Puisqu'elle est un calcul sommaire de la population municipale *totale* divisée par la superficie *totale* des terres municipales, la densité de la population ne reflète pas la distribution des segments urbains et ruraux au sein d'une municipalité. Cependant, elle peut être descriptive de la structure urbaine ou rurale générale; par exemple, une ville hautement centralisée comme Vancouver (C.-B.) a une densité de population de 5 026 personnes/km², alors qu'une ville étendue comme Sudbury (Ont.) a une densité de population de 61 personnes/km².

Policiers

Les comptes représentent le nombre réel de policiers (équivalents temps plein) permanents assermentés de tous les grades au 15 juin. Le nombre comprend également les policiers travaillant dans le cadre de contrats (surveillance des aéroports, missions des Nations Unies) et qui ne sont pas en mesure d'assurer la surveillance dans leur collectivité.

Nombre d'habitants par policier

Les comptes représentent le nombre d'habitants dans la région desservie par le corps policier, divisé par le nombre de policiers. Pour certains services de police, c'est-à-dire en particulier ceux qui patrouillent les régions touristiques et les régions où il y a des chalets, la population desservie peut varier sensiblement au cours de l'année, atteignant un sommet pendant l'été. Par conséquent, le nombre de policiers faisant partie de ces services peut aussi varier pour assurer le service pendant ces périodes de pointe. Étant donné que les données sur le personnel sont recueillies en un point précis (le 15 juin) et que les estimations de la population sont fondées sur le lieu de résidence habituel seulement, ces aspects ne sont pas captés.

Autre personnel

Les comptes comprennent le personnel civil ainsi que les autres employés (p. ex., les commis, les répartiteurs, les gestionnaires, les cadets, les agents spéciaux, les gardes de sécurité, les brigadiers scolaires et les agents chargés de la mise en application des règlements municipaux) qui faisaient partie de l'effectif du service de police au 15 juin. Cette catégorie n'inclut aucun employé engagé dans le cadre d'un contrat de services policiers municipal avec la GRC. Il se peut que la municipalité engage d'autre personnel, mais ces employés ne sont pas inclus dans le présent rapport.

Dépenses

Les chiffres comprennent les traitements, salaires, avantages sociaux, et autres dépenses de fonctionnement qui figurent au budget du service de police ainsi que les avantages sociaux payés par d'autres sources publiques. Les nombres ont été arrondis au millier près. Les recettes, recouvrements et les coûts qui font partie des dépenses en capital du service de police sont exclus.

En vertu de l'entente de facturation de la GRC, la plupart des municipalités de moins de 15 000 habitants doivent assumer 70 % des dépenses totales, et celles qui comptent 15 000 habitants et plus doivent assumer 90 % (dans la plupart des cas) du total des coûts. Cette formule de répartition des coûts tient compte des coûts afférents aux services policiers fédéraux et aux autres services relatifs au maintien de l'ordre assurés par la GRC, qui viennent s'ajouter aux services policiers municipaux.

Comme la situation opérationnelle peut varier considérablement d'un corps policier à un autre, les coûts de fonctionnement qui en découlent varient également. Par exemple, certains coûts (installations, application des règlements, sécurité des tribunaux) et certains services (informatiques, de ressources humaines et financiers) peuvent être prévus au budget du corps policier dans certaines villes, alors qu'ailleurs, ils peuvent être assurés par d'autres services ou payés à même le budget des dépenses en capital (qui est exclu) du service de police. Dans certains services de police, des policiers peuvent être payés par des organismes externes, comme une administration aéroportuaire ou un organisme communautaire. Bien que ces policiers soient inclus dans les données du présent rapport, les dépenses qui sont engagées pour eux ne le sont pas. Par conséquent le coût des services policiers dans les collectivités est sous-estimé. **On doit donc faire toute comparaison avec prudence.**

Coût par habitant

Les chiffres représentent les dépenses divisées par la population de la municipalité desservie par le service de police (arrondis au dollar près). Pour les raisons énoncées ci-dessus, **on doit faire toute comparaison avec prudence.**

Criminalité

L'affaire est l'unité de base choisie pour déclarer les actes criminels dans le cadre du Programme de déclaration uniforme de la criminalité (DUC). Une affaire se compose de l'ensemble des événements liés entre eux qui font habituellement l'objet d'un rapport de police, c'est-à-dire un document utilisé par les policiers pour consigner des renseignements. Dans le cadre de la DUC, on classe les affaires selon l'infraction la plus grave (en général, il s'agit de l'infraction qui entraînerait la peine maximale la plus lourde prévue par le *Code criminel* du Canada). Comme une affaire peut inclure plus d'une infraction, les infractions moins graves sont sous-représentées dans le programme DUC.

On accorde une priorité plus élevée aux affaires de crimes de violence qu'aux affaires qui ne comportent pas de crimes de violence. En ce qui concerne les crimes de violence, une affaire distincte est déclarée pour chaque victime. (Si une personne en agresse trois autres, trois affaires sont déclarées, toutefois, si trois personnes agressent une personne, une seule affaire est déclarée). Dans les cas de crimes non violents, une affaire est déclarée pour chaque événement distinct. Le vol qualifié est une exception à la règle appliquée aux infractions de violence. Contrairement aux autres crimes de ce genre, cet acte, qui est un crime de violence, est compté indépendamment du nombre de victimes. La raison de cette exception est que le vol qualifié peut mettre en cause bon nombre de personnes qui pourraient toutes être considérées comme des victimes; donc le nombre total de victimes surestimerait gravement l'ampleur du vol qualifié.

Les crimes de violence

Les affaires de violence comportent des infractions au cours desquelles on a recours à la force ou l'on menace d'user de la force à l'endroit d'un individu. Celles-ci comprennent l'homicide, la tentative de meurtre, plusieurs types de voies de fait et d'agressions sexuelles, les autres infractions d'ordre sexuel, le vol qualifié, et l'enlèvement.

Les crimes contre les biens

Les affaires de crimes contre les biens ont trait à des actes illégaux commis avec l'intention de s'appropriier un bien, mais sans violence ou menace de violence à l'endroit d'une personne. Le vol, l'introduction par effraction, la fraude et la possession de biens volés sont des exemples de crimes contre les biens.

Total des infractions au *Code criminel*

Ce total inclut tant les infractions de violence que les infractions contre les biens, de même que d'autres infractions au Code criminel (p. ex. dommages à la propriété, prostitution). Les affaires d'infractions aux règlements de la circulation du *Code criminel* sont exclues.

Nombre

Le nombre réel d'affaires consignées au Programme de déclaration uniforme de la criminalité (DUC) représente le total des affaires qui sont venues à l'attention de la police et qui ont été jugées fondées suivant une enquête policière.

Taux

Ces chiffres représentent le nombre total d'affaires pour 100 000 habitants.

Taux de classement (%)

Lorsqu'une enquête de la police permet d'identifier un suspect qui pourrait être inculpé, on considère que cette affaire peut être classée. Les affaires criminelles peuvent être soit classées par mise en accusation, soit classées sans mise en accusation. Lorsque l'on fait une dénonciation contre le suspect (c.-à-d. que l'on porte une accusation officielle contre la personne), du point de vue statistique, on peut alors classer par mise en accusation l'affaire réelle en question. Dans les cas où la police ne porte aucune accusation, bien qu'elle ait identifié un suspect et qu'elle ait une preuve suffisante pour le faire, l'affaire est classée sans mise en accusation. Cela se produit, par exemple, dans les cas où la police recommande le renvoi à un programme de mesures de rechange, le plaignant décide de ne pas faire porter d'accusation ou le contrevenant à qui une infraction a été imputée décède avant que l'on ait pu procéder officiellement à l'inculpation.

Le taux de classement représente le nombre total d'affaires classées (par mise en accusation ou sans mise en accusation) au cours de l'année, divisé par le nombre total d'affaires déclarées au cours de l'année. Comme le processus de résolution des crimes peut prendre beaucoup de temps, il se peut qu'une affaire criminelle soit résolue plusieurs mois et même plusieurs années après avoir été signalée à la police et consignée au programme DUC. Il est donc possible que le nombre d'affaires classées soit plus élevé que le nombre d'affaires réelles, ce qui produit un taux de classement supérieur à 100 %.

Pourcentage de variation du taux des affaires totales relatives au *Code criminel*

Ce chiffre représente le pourcentage de variation d'une année à l'autre dans le taux des affaires totales relatives au *Code criminel* (à l'exclusion des règlements de la circulation) pour 100 000 habitants.

Nombre d'affaires relatives au *Code criminel* par policier

Ce chiffre représente le nombre d'affaires réelles relatives au *Code criminel* (à l'exclusion des règlements de la circulation) signalées à la police, divisé par le nombre de policiers.

Note

Les tableaux statistiques de la partie II présentent les données de la criminalité de 2001 selon le programme DUC. Pour plus d'information sur le programme DUC et les statistiques de la criminalité, voir *Statistiques de la criminalité au Canada* (produit n° 85-205-XPF au catalogue de Statistique Canada).

Les ressources policières au Canada, 2002

Terre-Neuve-et-Labrador

Corps policier	Ressources policières et population pour 2001								2002	
	Population	Densité de la population	Policiers			Nombre d'habitants par policier	Autre personnel	Dépenses de fonctionnement	Coûts par habitant	Policiers
			Hommes	Femmes	Total					
		habitants/km ²						\$	\$	
Population (100 000 et plus) St. John's (R.N.C.)	175 245	236	230	19	249	704	68	21 220 647	121	247
Population (15 000 à 49 999) Corner Brook (R.N.C.)	20 839	141	36	3	39	534	5	2 401 987	115	40
Population (5 000 à 14 999) Labrador City (R.N.C.) ¹	10 502	223	21	1	22	477	3	1 747 452	166	20

¹ Inclut les données de Churchill Falls.

Note : Il n'y a pas de services de police municipaux à Terre-Neuve. La Royal Newfoundland Constabulary (R.N.C.), un corps policier provincial, est responsable de la prestation des services policiers aux trois plus grandes municipalités et, aux fins du présent rapport, elles ont été incluses ci-dessus.

Île-du-Prince-Édouard

Corps policier	Ressources policières et population pour 2001								2002	
	Population	Densité de la population	Policiers			Nombre d'habitants par policier	Autre personnel	Dépenses de fonctionnement	Coûts par habitant	Policiers
			Hommes	Femmes	Total					
		habitants/km ²						\$	\$	
Population (15 000 à 49 999) Charlottetown	33 395	783	51	2	53	630	36	4 681 760	140	53
Summerside	15 241	550	25	2	27	564	9	2 051 344	135	27
Population (5 000 à 14 999) Stratford (GRC)	6 293	284	3	1	4	1 573	0	298 964	48	3
Population (<5 000) Borden ¹	636	49	2	0	2	318	0	110 000	173	2
Kensington	1 405	703	3	0	3	468	0	162 500	116	3
Montague (GRC)	2 102	694	3	0	3	701	0	218 271	104	3

.. indisponible pour une période de référence précise

¹ Les données de la criminalité étaient indisponibles pour 2001.

Note au sujet des contrats municipaux de la GRC : Les dépenses comprennent seulement le coût assumé par la municipalité et non le coût total du contrat, ni les coûts des services policiers supplémentaires. Les employés civils fournis par la municipalité ne sont pas inclus sous la rubrique « Autre personnel ».

Il faut faire les comparaisons entre les corps policiers avec prudence : Le nombre de policiers indiqué peut ne pas représenter le nombre de policiers pouvant être affectés à la surveillance communautaire générale étant donné que dans certaines collectivités, des policiers doivent limiter leur aire de surveillance à des endroits particuliers (p. ex. port ou aéroport). Pour plusieurs raisons, les dépenses opérationnelles peuvent varier considérablement entre les services policiers. Voir « Dépenses » à la page 31 pour plus de détails.

Terre-Neuve-et-Labrador

Données de la criminalité pour 2001											
Crimes de violence			Crimes contre les biens			Total - <i>Code criminel</i> (C.C.)			% de var. du taux - C.C. de 2000 à 2001	Affaires au C.C. par policier pour 2001	Corps policier
Nombre	Taux	Taux de class.	Nombre	Taux	Taux de class.	Nombre	Taux	Taux de class.			
%			%			%			%		
1 559	890	51	6 047	3 451	22	11 285	6 440	29	-5	45	Population (100 000 et plus) St. John's (R.N.C.)
157	753	66	392	1 881	47	940	4 511	52	15	24	Population (15 000 à 49 999) Corner Brook (R.N.C.)
73	695	78	134	1 276	34	377	3 590	44	-19	17	Population (5 000 à 14 999) Labrador City (R.N.C.) ¹

Île-du-Prince-Édouard

Données de la criminalité pour 2001											
Crimes de violence			Crimes contre les biens			Total - <i>Code criminel</i> (C.C.)			% de var. du taux - C.C. de 1999 à 2000	Affaires au C.C. par policier pour 2000	Corps policier
Nombre	Taux	Taux de class.	Nombre	Taux	Taux de class.	Nombre	Taux	Taux de class.			
%			%			%			%		
337	1 009	41	1 586	4 749	14	3 419	10 238	15	-2	65	Population (15 000 à 49 999) Charlottetown
176	1 155	49	734	4 816	19	1 577	10 347	23	2	58	Summerside
12	191	92	86	1 367	28	193	3 067	35	9	48	Population (5 000 à 14 999) Stratford (GRC)
18	1 281	..	93	6 619	..	188	13 381	..	7	63	Population (<5 000) Borden ¹ Kensington
43	2 046	63	127	6 042	41	359	17 079	41	10	120	Montague (GRC)

Nouvelle-Écosse

Corps policier	Ressources policières et population pour 2001								2002	
	Population	Densité de la population habitants/km ²	Policiers			Nombre d'habitants par policier	Autre personnel	Dépenses de fonctionnement	Coûts par habitant	Policiers
			Hommes	Femmes	Total					
Population (100 000 et plus)										
Halifax Regional	200 673	1 130	352	41	393	511	185	37 238 689	186	402
Population (50 000 à 99 999)										
Cape Breton Regional ¹	66 442	45	171	6	177	375	53	13 782 631	207	177
Population (5 000 à 14 999)										
Amherst	9 718	584	19	1	20	486	10	1 909 282	196	23
Bridgewater	7 778	583	20	1	21	370	7	1 528 005	196	20
Kentville	5 536	323	14	2	16	346	1	1 220 000	220	16
New Glasgow/Westville	13 911	568	29	0	29	480	15	2 309 303	166	29
Truro	13 205	317	26	4	30	440	19	2 620 670	198	32
Yarmouth (GRC)	7 565	679	12	5	17	445	0	1 150 804	152	15
Population (<5 000)										
Annapolis Royal	549	261	4	0	4	137	0	124 672	227	3
Springhill ²	4 055	368	9	0	9	451	8	886 557	219	7
Stellarton ³	4 865	569	10	0	10	487	9	759 254	156	10
Trenton	3 035	468	7	0	7	434	7	631 320	208	7
Antigonish (GRC)	4 857	975	5	3	8	607	0	720 241	148	8
Digby (GRC)	2 151	742	5	0	5	430	0	375 748	175	5
Oxford (GRC)	1 322	124	3	0	3	441	0	207 145	157	2
Parrsboro (GRC)	1 596	116	3	0	3	532	0	208 895	131	3
Pictou (GRC)	4 024	520	4	1	5	805	0	373 725	93	5
Port Hawkesbury (GRC)	3 775	480	4	1	5	755	0	340 285	90	5
Shelburne (GRC)	2 040	248	3	0	3	680	0	283 753	139	3
Windsor (GRC)	3 933	437	6	1	7	562	0	503 682	128	7

¹ Y compris les données pour Sydney, North Sydney et Glace Bay.

² Les dépenses pour 2001 n'étaient pas disponibles; les chiffres des dépenses de 2000 ont donc été indiqués à la place.

³ Les dépenses pour 2001 et les données sur le personnel pour 2002 n'étaient pas disponibles; les chiffres des dépenses de 2000 et les données sur le personnel de 2001 ont donc été indiqués à la place.

Note au sujet des contrats municipaux de la GRC : Les dépenses comprennent seulement le coût assumé par la municipalité et non le coût total du contrat, ni les coûts des services policiers supplémentaires. Les employés civils fournis par la municipalité ne sont pas inclus sous la rubrique « Autre personnel ».

Il faut faire les comparaisons entre les corps policiers avec prudence : Le nombre de policiers indiqué peut ne pas représenter le nombre de policiers pouvant être affectés à la surveillance communautaire générale étant donné que dans certaines collectivités, des policiers doivent limiter leur aire de surveillance à des endroits particuliers (p. ex. port ou aéroport). Pour plusieurs raisons, les dépenses opérationnelles peuvent varier considérablement entre les services policiers. Voir "Dépenses" à la page 31 pour plus de détails.

Nouvelle-Écosse

Données de la criminalité pour 2001

Crimes de violence			Crimes contre les biens			Total - Code criminel (C.C.)			% de var. du taux - C.C. de 2000 à 2001	Affaires au C.C. par policier pour 2001	Corps policier
Nombre	Taux	Taux de class. %	Nombre	Taux	Taux de class. %	Nombre	Taux	Taux de class. %			
3 514	1 751	58	14 178	7 065	19	24 219	12 069	27	1	62	Population (100 000 et plus) Halifax Regional
1 018	1 532	43	2 770	4 169	19	7 609	11 452	27	26	43	Population (50 000 à 99 999) Cape Breton Regional ¹
254	2 614	56	508	5 227	30	1 372	14 118	36	-3	69	Population (5 000 à 14 999) Amherst
119	1 530	56	461	5 927	28	1 169	15 030	31	-3	56	Bridgewater
90	1 626	62	233	4 209	24	617	11 145	46	3	39	Kentville
151	1 085	65	524	3 767	25	1 319	9 482	47	-20	45	New Glasgow/Westville
197	1 492	87	883	6 687	40	1 921	14 548	57	-5	64	Truro
181	2 393	51	399	5 274	23	1 080	14 276	31	-6	64	Yarmouth (GRC)
11	2 004	100	39	7 104	23	87	15 847	49	35	22	Population (<5 000) Annapolis Royal
58	1 430	52	125	3 083	19	336	8 286	27	-11	37	Springhill ²
52	1 069	89	137	2 816	45	602	12 374	75	-15	60	Stellarton ³
26	857	81	134	4 415	79	230	7 578	73	84	33	Trenton
60	1 235	47	211	4 344	26	550	11 324	29	-12	69	Antigonish (GRC)
44	2 046	59	68	3 161	41	269	12 506	48	-27	54	Digby (GRC)
17	1 286	88	27	2 042	30	104	7 867	43	-26	35	Oxford (GRC)
22	1 378	68	34	2 130	27	126	7 895	33	21	42	Parrsboro (GRC)
50	1 243	66	120	2 982	18	352	8 748	29	41	70	Pictou (GRC)
47	1 245	81	135	3 576	22	405	10 729	38	-13	81	Port Hawkesbury (GRC)
48	2 353	67	113	5 539	53	357	17 500	57	14	119	Shelburne (GRC)
82	2 085	90	212	5 390	37	525	13 349	53	-3	75	Windsor (GRC)

Nouveau-Brunswick

Corps policier	Ressources policières et population pour 2001									2002
	Population	Densité de la population	Policiers			Nombre d'habitants par policier	Autre personnel	Dépenses de fonctionnement	Coûts par habitant	Policiers
			Hommes	Femmes	Total					
	habitants/km ²						\$	\$		
Population (50 000 à 99 999)										
Saint John	71 855	223	158	16	174	413	38	15 723 864	219	165
Codiac Regional (GRC) ¹	94 038	412	125	10	135	697	0	12 531 948	133	137
Population (15 000 à 49 999)										
Edmundston	18 092	65	32	3	35	517	12	3 106 233	172	35
Fredericton	48 302	369	77	17	94	514	24	7 328 649	152	93
Miramichi	18 052	103	38	2	40	451	20	4 037 665	224	38
Rothsay Regional	26 353	69	26	5	31	850	8	2 601 765	99	31
Population (5 000 à 14 999)										
B.N.P.P. Regional	10 128	20	13	1	14	723	2	1 417 254	140	16
Bathurst	13 118	144	27	3	30	437	17	3 151 142	240	30
Grand Falls	6 034	340	15	1	16	377	4	1 049 700	174	16
Sackville	5 294	71	12	0	12	441	5	990 783	187	12
Woodstock	5 496	390	11	0	11	500	2	968 031	176	11
Campbellton (GRC)	8 097	468	18	2	20	405	0	1 198 194	148	18
Oromocto (GRC)	9 153	408	8	6	14	654	0	922 787	101	13
Population (<5 000)										
Buctouche (GRC)	2 542	140	3	0	3	847	0	201 818	79	3
Cap Pele (GRC)	2 297	99	3	0	3	766	0	209 671	91	3
Hampton (GRC)	4 373	228	2	2	4	1 093	0	270 458	62	4
Mcadam (GRC)	1 558	116	2	1	3	519	0	220 152	141	3
Richibucto (GRC)	1 354	119	2	1	3	451	0	184 043	136	3
Saint Quentin (GRC)	2 563	706	2	1	3	854	0	224 436	88	3
St. Andrews (GRC)	1 885	225	2	1	3	628	0	144 363	77	3

¹ Les dépenses comprennent 100 % du contrat avec la GRC.

Note au sujet des contrats municipaux de la GRC : Les dépenses comprennent seulement le coût assumé par la municipalité et non le coût total du contrat, ni les coûts des services policiers supplémentaires. Les employés civils fournis par la municipalité ne sont pas inclus sous la rubrique « Autre personnel ».

Il faut faire les comparaisons entre les corps policiers avec prudence : Le nombre de policiers indiqué peut ne pas représenter le nombre de policiers pouvant être affectés à la surveillance communautaire générale étant donné que dans certaines collectivités, des policiers doivent limiter leur aire de surveillance à des endroits particuliers (p. ex. port ou aéroport). Pour plusieurs raisons, les dépenses opérationnelles peuvent varier considérablement entre les services policiers. Voir "Dépenses" à la page 31 pour plus de détails.

Nouveau-Brunswick

Données de la criminalité pour 2001

Crimes de violence			Crimes contre les biens			Total - Code criminel (C.C.)			% de var. du taux - C.C. de 2000 à 2001	Affaires au C.C. par policier pour 2001	Corps policier
Nombre	Taux	Taux de class. %	Nombre	Taux	Taux de class. %	Nombre	Taux	Taux de class. %			
1 223	1 702	59	3 144	4 376	31	6 234	8 676	39	0	36	Population (50 000 à 99 999) Saint John
1 003	1 067	40	3 793	4 034	18	8 097	8 610	23	-6	60	Codiac Regional (GRC) ¹
65	359	72	481	2 659	33	781	4 317	40	9	22	Population (15 000 à 49 999) Edmundston
513	1 062	61	2 324	4 811	21	3 970	8 219	27	6	42	Fredericton
273	1 512	81	545	3 019	54	1 536	8 509	69	-3	38	Miramichi
90	342	101	258	979	44	584	2 216	60	-6	19	Rothesay Regional
32	316	72	239	2 360	39	431	4 256	48	-15	31	Population (5 000 à 14 999) B.N.P.P. Regional
222	1 692	59	807	6 152	38	1 802	13 737	40	-10	60	Bathurst
52	862	92	162	2 685	33	349	5 784	57	-4	22	Grand Falls
24	453	92	95	1 795	20	174	3 287	40	-3	15	Sackville
52	946	75	205	3 730	19	380	6 914	35	-19	35	Woodstock
127	1 569	59	226	2 791	32	803	9 917	40	-17	40	Campbellton (GRC)
173	1 890	51	266	2 906	18	787	8 598	32	-1	56	Oromocto (GRC)
2	79	0	18	708	39	39	1 534	23	-26	13	Population (<5 000) Buctouche (GRC)
10	435	140	53	2 307	19	108	4 702	44	-25	36	Cap Pele (GRC)
47	1 075	51	80	1 829	25	240	5 488	37	12	60	Hampton (GRC)
20	1 284	85	23	1 476	13	88	5 648	38	-27	29	Mcadam (GRC)
9	665	44	18	1 329	44	51	3 767	31	-12	17	Richibucto (GRC)
22	858	77	58	2 263	21	165	6 438	44	-11	55	Saint Quentin (GRC)
7	371	57	46	2 440	17	106	5 623	19	-32	35	St. Andrews (GRC)

Québec

Corps policier	Ressources policières et population pour 2001								2002	
	Population	Densité de la population	Policiers			Nombre d'habitants par policier	Autre personnel	Dépenses de fonctionnement	Coûts par habitant	Policiers
			Hommes	Femmes	Total					
	habitants/km ²						\$	\$		
Population (100 000 et plus)										
Gatineau ¹	216 567	667	304
Laval	354 773	1 446	366	82	448	792	153	53 408 041	151	471
Lévis ¹	125 470	284	109
Longueuil ¹	381 700	1 393	500
Montréal	1 838 474	3 725	3 159	923	4 082	450	946	376 361 626	205	4 109
Québec ¹	513 981	947	718
Saguenay ¹	152 134	131	174
Région Sherbrookoise	144 970	326	144	16	160	906	14	18 675 625	129	160
Terrebonne ²	107 285	426	98
Trois-Rivières ¹	126 160	437	172
Population (50 000 à 99 999)										
Drummondville	57 250	343	61	3	64	895	28	7 928 516	138	68
Joliette (Régie)	54 145	137	46	8	54	1 003	10	4 965 932	92	48
Repentigny ³	79 043	1 126	76
Roussillon (Régie) ¹	80 685	693	83
Saint-Jean-Sur-Richelieu ⁴	80 005	355	86
Shawinigan ¹	52 993	160	84
St-Jérôme (Régie)	59 150	651	64	5	69	857	18	8 509 091	144	72
Population (15 000 à 49 999)										
Alma ⁵	30 534	155	35	2	37	825	17	3 425 437	112	37
Baie-Comeau	24 204	69	32	5	37	654	14	4 905 262	203	37
Blainville	37 845	686	27	2	29	1 305	13	4 145 828	110	29
Boisbriand	29 476	1 079	24	1	25	1 179	11	2 746 074	93	25
Chambly	23 547	940	23	1	24	981	16	2 968 256	126	25
Châteauguay	43 124	926	42	7	49	880	15	5 590 559	130	49
Deux-Montagnes	38 717	637	35	3	38	1 019	11	4 947 835	128	41
Granby	44 305	609	52	3	55	806	21	5 095 160	115	54
Lachute	18 078	52	22	3	25	723	10	2 380 461	132	25
L'Assomption	16 225	165	14	1	15	1 082	5	1 798 976	111	16
Mascouche	29 561	274	27	2	29	1 019	21	4 019 572	136	29
Memphrémagog (Régie)	28 255	66	36	4	40	706	18	4 506 863	160	40
Mirabel	46 433	67	36	5	41	1 133	16	5 505 340	119	49
Montcalm (Régie) ⁵	26 230	72	19	4	23	1 140	11	3 319 942	127	23

... n'ayant pas lieu de figurer

¹ De juin 2001 à juin 2002, le service de police a élargi son secteur de compétence à la suite des fusions municipales dans la province de Québec. Les ressources policières et les statistiques de la criminalité pour 2001 ne sont donc pas pertinentes et ne sont pas indiquées. Les estimations démographiques postcensitaires préliminaires pour 2002 sont indiquées.

² À partir de juillet 2001, ce service de police a élargi son secteur de compétence en assimilant l'ancien service policier municipal de Lachenaie et de La Plaine. Les ressources policières et les statistiques de la criminalité pour 2001 ne sont donc pas pertinentes et ne sont pas indiquées.

³ À partir d'octobre 2001, ce service de police a élargi son secteur de compétence en assimilant l'ancien service policier municipal de Le Gardeur. Les ressources policières et les statistiques de la criminalité pour 2001 ne sont donc pas pertinentes et ne sont pas indiquées.

⁴ À partir de décembre 2001, ce service de police a élargi son secteur de compétence en assimilant l'ancien service policier municipal de Saint-Luc. Le service s'appelle maintenant Saint-Jean-Sur-Richelieu, plutôt que Haut-Richelieu. Les ressources policières et les statistiques de la criminalité pour 2001 ne sont donc pas pertinentes et ne sont pas indiquées.

⁵ Les chiffres des dépenses pour 2001 et les données sur les agents de police pour 2002 n'étaient pas disponibles; les chiffres des dépenses de 2000 et les données sur le personnel policier ont donc été indiquées à la place.

Il faut faire les comparaisons entre les corps policiers avec prudence : Le nombre de policiers indiqué peut ne pas représenter le nombre de policiers pouvant être affectés à la surveillance communautaire générale étant donné que dans certaines collectivités, des policiers doivent limiter leur aire de surveillance à des endroits particuliers (p. ex. port ou aéroport). Pour plusieurs raisons, les dépenses opérationnelles peuvent varier considérablement entre les services policiers. Voir "Dépenses" à la page 31 pour plus de détails.

Québec

Données de la criminalité pour 2001

Crimes de violence			Crimes contre les biens			Total - Code criminel (C.C.)			% de var. du taux - C.C. de 2000 à 2001	Affaires au C.C. par policier pour 2001	Corps policier
Nombre	Taux	Taux de class.	Nombre	Taux	Taux de class.	Nombre	Taux	Taux de class.			
		%			%			%			
Population (100 000 et plus)											
...	
2 093	590	78	12 256	3 455	17	18 574	5 236	28	-6	41	
...	
...	
21 637	1 177	67	91 064	4 953	16	153 573	8 353	28	-8	38	
...	
...	
669	462	76	6 223	4 293	17	9 483	6 541	28	8	59	
...	
...	
Population (50 000 à 99 999)											
409	714	79	2 532	4 423	16	4 326	7 556	29	12	68	
290	536	86	2 454	4 532	17	3 846	7 103	29	7	71	
...	
...	
...	
487	823	74	3 132	5 295	20	5 049	8 536	31	-2	73	
Population (15 000 à 49 999)											
106	347	97	923	3 023	24	1 449	4 746	31	-16	39	
151	624	95	653	2 698	32	1 477	6 102	47	5	40	
69	182	65	815	2 154	14	1 075	2 841	20	3	37	
85	288	92	675	2 290	16	993	3 369	30	5	40	
98	416	86	616	2 616	19	1 009	4 285	30	5	42	
343	795	79	1 083	2 511	18	2 328	5 398	33	7	48	
147	380	84	933	2 410	17	1 559	4 027	28	-2	41	
180	406	83	1 211	2 733	32	2 089	4 715	44	-15	38	
112	620	87	521	2 882	34	962	5 321	51	-1	38	
51	314	75	338	2 083	11	557	3 433	27	-12	37	
98	332	85	782	2 645	19	1 177	3 982	26	-3	41	
124	439	90	968	3 426	23	1 592	5 634	35	5	40	
129	278	94	1 234	2 658	19	1 732	3 730	32	3	42	
138	526	85	909	3 466	21	1 394	5 315	38	14	61	

Les ressources policières au Canada, 2002

Québec

Corps policier	Ressources policières et population pour 2001								2002	
	Population	Densité de la population	Policiers			Nombre d'habitants par policier	Autre personnel	Dépenses de fonctionnement	Coûts par habitant	Policiers
			Hommes	Femmes	Total					
	habitants/km ²						\$	\$		
Population (15 000 à 49 999)										
MRC des Collines de L'Outaouais	37 629	18	28	5	33	1 140	11	3 818 021	101	39
Rimouski	32 031	421	38	3	41	781	27	4 443 288	139	41
Riverains (Régie)	48 213	297	57	10	67	720	11	8 054 151	167	68
Rivière-du-Loup	15 208	898	20	1	21	724	4	2 325 664	153	23
Rivière-du-Nord (Régie)	20 100	93	18	4	22	914	8	2 700 381	134	22
Rouyn-Noranda	28 549	88	40	1	41	696	28	5 133 481	180	41
Sainte-Julie	46 104	184	42	8	50	922	16	5 797 416	126	61
Sorel-Tracy	36 567	625	49	4	53	690	14	5 317 068	145	52
Ste-Thérèse	22 334	2 213	36	1	37	604	24	4 156 336	186	37
St-Eustache	40 219	574	41	4	45	894	20	4 942 196	123	45
St-Georges	28 038	142	22	1	23	1 219	6	3 055 420	109	23
St-Hyacinthe	38 624	1 054	46	6	52	743	36	6 188 326	160	53
Thetford Mines	26 911	122	29	1	30	897	10	3 059 558	114	30
Val-D'Or	23 389	19	25	3	28	835	13	2 917 801	125	29
Vallée-Du-Richelieu ¹	45 001	595	46
Varenes	23 498	250	12	3	15	1 567	11	2 139 303	91	19
Victoriaville	39 879	478	43	1	44	906	28	5 332 225	134	44
Population (5 000 à 14 999)										
Bromont	5 445	48	7	0	7	778	1	789 494	145	7
Carignan	5 603	90	5	3	8	700	1	905 122	162	13
Coaticook	6 710	533	11	1	12	559	1	1 093 365	163	12
Cowansville	12 229	249	14	1	15	815	8	1 732 898	142	15
Farnham	7 978	85	9	1	10	798	6	1 045 630	131	10
Granby Canton	12 045	151	15	0	15	803	3	1 619 728	134	15
Kativik Regional	9 313	8	43	3	46	202	15	5 544 000	595	46
La Tuque	11 421	19	20	1	21	544	6	1 659 557	145	21
Lac-Brome	5 352	26	6	1	7	765	1	638 006	119	9
Lac-Mégantic	5 980	285	8	0	8	748	2	921 589	154	9
Lorraine	9 148	1 675	5	2	7	1 307	7	1 072 836	117	7
Marieville	7 893	122	7	1	8	987	5	1 010 320	128	8
Mercier	9 457	206	10	0	10	946	4	1 061 285	112	10
Montmagny	11 773	94	12	2	14	841	3	1 388 327	118	14
Mont-Tremblant ²	8 406	33	16	4	20	420	5	2 522 600	300	29
Rosemère	12 609	1 236	15	1	16	788	7	2 517 600	200	17
St-Basile-Le-Grand	13 186	378	10	1	11	1 199	5	1 265 006	96	11
St-Félicien	10 924	37	14	1	15	728	3	1 639 401	150	15
Ste-Adèle	6 417	86	12	0	12	535	7	1 741 778	271	12
Ste-Agathe-Des-Monts	8 026	200	9	2	11	730	9	1 665 917	208	11
Ste-Marie	11 581	110	9	1	10	1 158	5	1 150 169	99	10

... n'ayant pas lieu de figurer

¹ À partir d'avril 2001, ce service de police a élargi son secteur de compétence en assimilant l'ancien service policier municipal de Mont-St-Hilaire et d'Otterburn Park. Les ressources policières et les statistiques de la criminalité pour 2001 ne sont donc pas pertinentes et ne sont pas indiquées.

² La désignation Mont-Tremblant a été substituée à celle de St-Jovite au début de 2001.

Il faut faire les comparaisons entre les corps policiers avec prudence : Le nombre de policiers indiqué peut ne pas représenter le nombre de policiers pouvant être affectés à la surveillance communautaire générale étant donné que dans certaines collectivités, des policiers doivent limiter leur aire de surveillance à des endroits particuliers (p. ex. port ou aéroport). Pour plusieurs raisons, les dépenses opérationnelles peuvent varier considérablement entre les services policiers. Voir "Dépenses" à la page 31 pour plus de détails.

Québec

Données de la criminalité pour 2001

Crimes de violence			Crimes contre les biens			Total - Code criminel (C.C.)			% de var. du taux - C.C. de 2000 à 2001	Affaires au C.C. par policier pour 2001	Corps policier
Nombre	Taux	Taux de class. %	Nombre	Taux	Taux de class. %	Nombre	Taux	Taux de class. %			
135	359	88	946	2 514	12	1 324	3 519	29	-5	40	Population (15 000 à 49 999)
193	603	97	896	2 797	36	1 652	5 158	49	-4	40	MRC des Collines de L'Outaouais
341	707	67	1 428	2 962	23	2 859	5 930	34	-2	43	Rimouski
124	815	89	504	3 314	35	1 003	6 595	46	1	48	Riverains (Régie)
87	433	84	591	2 940	13	926	4 607	31	4	48	Rivière-du-Loup
226	792	84	1 243	4 354	23	2 088	7 314	39	-1	42	Rivière-du-Nord (Régie)
125	271	90	1 033	2 241	22	1 585	3 438	33	7	51	Rouyn-Noranda
211	577	83	1 175	3 213	22	2 065	5 647	39	25	32	Sainte-Julie
146	654	77	1 197	5 360	14	1 808	8 095	25	7	39	Sorel-Tracy
282	701	72	2 123	5 279	12	3 141	7 810	23	8	49	Ste-Thérèse
126	449	84	763	2 721	22	1 269	4 526	34	-18	70	St-Eustache
369	955	81	1 939	5 020	18	3 237	8 381	33	0	55	St-Georges
60	223	90	669	2 486	31	1 010	3 753	41	4	62	St-Hyacinthe
200	855	76	933	3 989	18	1 710	7 311	27	-2	34	Theford Mines
...	61	Val-D'Or
42	179	86	493	2 098	13	670	2 851	22	2	...	Vallée-Du-Richelieu ¹
210	527	85	1 599	4 010	29	2 484	6 229	37	11	45	Varennes
18	331	72	393	7 218	6	495	9 091	12	4	56	Victoriaville
23	411	78	161	2 874	10	236	4 212	21	-10	71	Population (5 000 à 14 999)
33	492	91	157	2 340	22	285	4 247	38	-10	30	Bromont
128	1 047	91	386	3 156	24	996	8 145	51	25	30	Carignan
53	664	106	163	2 043	39	343	4 299	64	-18	24	Coaticook
8	66	100	211	1 752	19	326	2 707	34	-14	66	Cowansville
337	3 619	85	93	999	33	624	6 700	74	20	34	Farnham
72	630	90	294	2 574	25	569	4 982	45	-11	22	Granby Canton
15	280	107	141	2 635	15	217	4 055	30	17	14	Kativik Regional
30	502	80	121	2 023	27	232	3 880	36	-15	27	La Tuque
14	153	121	157	1 716	14	236	2 580	28	4	31	Lac-Brome
46	583	72	187	2 369	17	343	4 346	41	2	29	Lac-Mégantic
19	201	84	97	1 026	28	205	2 168	39	-28	34	Lorraine
57	484	83	235	1 996	26	435	3 695	38	17	43	Marieville
82	976	76	391	4 651	23	675	8 030	36	-25	21	Mercier
48	381	63	795	6 305	22	1 039	8 240	27	13	31	Montmagny
42	319	93	270	2 048	15	397	3 011	28	-3	34	Mont-Tremblant ²
42	385	102	357	3 268	33	586	5 364	45	-11	36	Rosemère
64	997	81	422	6 576	18	676	10 535	29	-14	39	St-Basile-Le-Grand
69	860	65	389	4 847	14	682	8 497	26	11	39	St-Félicien
38	328	97	170	1 468	31	302	2 608	38	5	56	Ste-Adèle
										62	Ste-Agathe-Des-Monts
										30	Ste-Marie

Québec

Corps policier	Ressources policières et population pour 2001								2002	
	Population	Densité de la population	Policiers			Nombre d'habitants par policier	Autre personnel	Dépenses de fonctionnement	Coûts par habitant	Policiers
			Hommes	Femmes	Total					
	habitants/km ²						\$	\$		
Population (<5 000)										
Amérindienne d'Odanak ¹	300	59	2	0	2	150	1	128 903	430	4
Amérindienne de la Romaine ²	877	2 139	3	0	3	292	0	335 838	383	3
Amérindienne de Manawan ²	1 727	340	11	0	11	157	1	1 008 965	584	11
Amérindienne de Mingan ²	456	25	2	0	2	228	1	214 234	470	2
D'Essipit	181	532	1	2	3	60	0	243 617	1 346	3
Eagle Village	239	1 138	2	0	2	120	9	257 400	1 077	2
Gesgapegiac Amerindian	516	262	4	0	4	129	2	290 709	563	4
Kanesatake Mohawk	1 347	163	14	0	14	96	5	1 985 805	1 474	14
Kitigan Zibi Anishinabeg	1 475	8	7	0	7	211	1	516 000	350	7
Long Point Amerindian	334	3 340	2	2	4	84	1	377 985	1 132	4
Mashteuiatsh ¹	1 986	138	8	0	8	248	1	874 582	440	8
Montagnais de Schefferville ³	712	3	2	0	2	356	3	356 417	501	2
Naskapi	544	14	4	1	5	109	2	407 752	750	5
Obedjiwan	1 798	205	8	0	8	225	3	1 026 470	571	7
Pikogan	537	1 096	3	0	3	179	1	254 200	473	3
Saint Césaire	4 964	72	10	0	10	496	4	858 505	173	11
St-Donat	3 419	9	7	0	7	488	3	773 312	226	9
Timiskaming Amerindian	543	28	4	1	5	109	2	300 000	552	4
Uashat-Maliotenam ³	2 625	2 453	13	4	17	154	2	1 015 000	387	17
Wemindji ¹	1 102	2	5	0	5	220	0	571 358	518	6
Wendake	1 250	1 506	7	0	7	179	3	721 335	577	7

.. indisponible pour une période de référence précise

¹ Les données sur la criminalité n'étaient pas disponibles pour 2001.

² Les chiffres des dépenses pour 2001 et du personnel pour 2002 n'étaient pas disponibles; par conséquent, les chiffres des dépenses de 2000 et du personnel pour 2001 ont été indiqués à la place.

³ Les chiffres des dépenses pour 2001 et du personnel pour 2002 n'étaient pas disponibles; par conséquent, les chiffres des dépenses de 2000 et du personnel pour 2001 ont été indiqués à la place.

Il faut faire les comparaisons entre les corps policiers avec prudence : Le nombre de policiers indiqué peut ne pas représenter le nombre de policiers pouvant être affectés à la surveillance communautaire générale étant donné que dans certaines collectivités, des policiers doivent limiter leur aire de surveillance à des endroits particuliers (p. ex. port ou aéroport). Pour plusieurs raisons, les dépenses opérationnelles peuvent varier considérablement entre les services policiers. Voir "Dépenses" à la page 31 pour plus de détails.

Québec

Données de la criminalité pour 2001

Crimes de violence			Crimes contre les biens			Total - Code criminel (C.C.)			% de var. du taux - C.C. de 2000 à 2001	Affaires au C.C. par policier pour 2001	Corps policier
Nombre	Taux	Taux de class. %	Nombre	Taux	Taux de class. %	Nombre	Taux	Taux de class. %			
..	Population (5 000 à 14 999)
100	11 403	73	26	2 965	46	225	25 656	67	81	75	Amérindienne d'Odanak ¹
88	5 096	14	34	1 969	21	223	12 913	22	-5	20	Amérindienne de la Romaine ²
30	6 579	80	5	1 097	40	61	13 377	75	-39	31	Amérindienne de Manawan ²
5	2 762	40	13	7 182	15	31	17 127	26	30	10	Amérindienne de Mingan ²
4	1 674	75	0	0	0	8	3 347	38	-54	4	D'Essipit
42	8 140	69	14	2 713	21	84	16 279	50	9	21	Eagle Village
14	1 039	64	15	1 114	7	29	2 153	35	-64	2	Gesgapegiac Amerindian
20	1 356	95	16	1 085	19	52	3 525	50	-30	7	Kanesatake Mohawk
54	16 168	85	29	8 683	83	139	41 617	84	74	35	Kitigan Zibi Anishinabeg
..	Long Point Amerindian
25	3 511	100	5	702	60	48	6 742	94	-20	24	Mashteuiatsh ¹
38	6 985	100	9	1 654	100	77	14 154	100	165	15	Montagnais de Schefferville ³
219	12 180	61	58	3 226	21	432	24 027	52	-6	54	Naskapi
20	3 724	100	19	3 538	100	59	10 987	98	-41	20	Obedjiwan
18	363	78	126	2 538	19	193	3 888	29	-5	19	Pikogan
24	702	96	127	3 715	21	214	6 259	35	-22	31	Saint Césaire
16	2 947	31	33	6 077	-	75	13 812	9	-16	15	St-Donat
174	6 629	29	116	4 419	7	463	17 638	16	-3	27	Timiskaming Amerindian
..	Uashat-Maliotenam ³
19	1 520	68	46	3 680	11	103	8 240	24	-10	15	Wemindji ¹
											Wendake

Ontario

Corps policier	Ressources policières et population pour 2001								2002	
	Population	Densité de la population	Policiers			Nombre d'habitants par policier	Autre personnel	Dépenses de fonctionnement	Coûts par habitant	Policiers
			Hommes	Femmes	Total					
	habitants/km ²						\$	\$		
Population (100 000 et plus)										
Barrie	102 868	1 340	112	17	129	797	54	15 259 995	148	147
Chatham-Kent	111 778	45	141	14	155	721	57	16 176 529	145	156
Durham Regional	523 013	210	542	104	646	810	213	81 696 653	156	757
Guelph	110 797	1 272	128	15	143	775	57	17 052 151	154	155
Halton Regional	387 388	404	358	95	453	855	155	49 711 848	128	489
Hamilton	503 043	452	587	112	699	720	266	81 621 740	162	718
Kingston	115 166	258	135	26	161	715	46	14 987 535	130	163
London	346 324	791	400	68	468	740	163	48 114 558	139	467
Niagara Regional	426 912	231	550	69	619	690	256	81 376 970	191	623
Ottawa-Carleton Regional	800 525	290	855	191	1 046	765	427	131 387 192	164	1 055
Peel Regional	999 146	1 854	1 199	186	1 385	721	638	166 689 198	167	1 384
Greater Sudbury	160 198	61	195	46	241	665	84	26 511 336	165	238
Thunder Bay	118 184	176	182	30	212	557	101	22 179 441	188	214
Toronto	2 562 235	4 066	4 461	694	5 155	497	2 125	603 372 378	235	5 048
Waterloo Regional	456 767	336	481	102	583	783	197	63 003 204	138	591
Windsor	212 823	1 769	363	60	423	503	172	48 141 034	226	427
York Regional	778 000	447	763	118	881	883	249	100 675 148	129	929
Haldimand Norfolk (PPO)	108 859	38	110	22	132	825	21	12 544 043	115	132
Population (50 000 à 99 999)										
Brantford	89 174	1 252	118	18	136	656	72	12 911 883	145	134
North Bay	56 325	133	76	13	89	633	47	10 315 645	183	90
Oxford Community	61 317	56	57	15	72	852	29	7 915 941	129	76
Peterborough Lakefield	74 728	1 312	91	16	107	698	38	10 557 748	141	110
Sarnia	73 411	415	99	12	111	661	52	12 238 545	167	109
Sault Ste. Marie	76 414	345	108	21	129	592	45	13 340 698	175	126
South Simcoe	53 283	111	49	7	56	951	21	6 160 203	116	63
Lambton Group (PPO)	53 810	20	44	18	62	868	6	5 167 669	96	62
New Tecumseth (PPO)	55 663	60	37	9	46	1 210	4	3 942 275	71	47
Storm/Dund/Glengarry (PPO)	66 250	21	64	16	80	828	9	7 446 752	112	80
Wellington County (PPO)	85 096	33	68	16	84	1 013	9	8 328 213	98	88
Population (15 000 à 49 999)										
Amherstburg	22 017	117	24	4	28	786	3	3 082 371	140	28
Belleville	46 106	195	60	13	73	632	26	8 113 092	176	76
Brockville	21 550	1 064	37	5	42	513	31	4 763 773	221	43
Cobourg	28 398	103	30	3	33	861	21	2 737 131	96	33
Cornwall	47 101	742	67	9	76	620	39	9 150 357	194	79
Essex	21 335	74	22	4	26	821	3	2 628 569	123	26
Lasalle	26 480	404	27	3	30	883	15	3 463 842	131	30
Leamington	29 592	112	33	3	36	822	9	3 556 391	120	36
Lindsay	23 779	94	26	7	33	721	19	3 176 410	134	33
Midland	15 996	735	22	3	25	640	12	2 665 471	167	25
Nishnawbe-Aski	18 993	9	80	14	94	202	25	9 034 022	476	94
Orangeville	25 503	1 813	26	5	31	823	22	4 046 751	159	33

Il faut faire les comparaisons entre les corps policiers avec prudence : Le nombre de policiers indiqué peut ne pas représenter le nombre de policiers pouvant être affectés à la surveillance communautaire générale étant donné que dans certaines collectivités, des policiers doivent limiter leur aire de surveillance à des endroits particuliers (p. ex. port ou aéroport). Pour plusieurs raisons, les dépenses opérationnelles peuvent varier considérablement entre les services policiers. Voir "Dépenses" à la page 31 pour plus de détails.

Ontario

Données de la criminalité pour 2001

Crimes de violence			Crimes contre les biens			Total - Code criminel (C.C.)			% de var. du taux - C.C. de 2000 à 2001	Affaires au C.C. par policier pour 2001	Corps policier
Nombre	Taux	Taux de class.	Nombre	Taux	Taux de class.	Nombre	Taux	Taux de class.			
		%			%			%			
Population (100 000 et plus)											
1 378	1 340	78	4 195	4 078	32	9 337	9 077	47	-9	72	Barrie
1 000	895	78	4 457	3 987	18	9 127	8 165	35	-5	59	Chatham-Kent
4 017	768	81	15 424	2 949	22	30 215	5 777	38	17	47	Durham Regional
593	535	77	4 061	3 665	18	6 711	6 057	28	15	47	Guelph
1 956	505	77	8 959	2 313	25	16 354	4 222	35	11	36	Halton Regional
6 108	1 214	73	22 409	4 455	23	41 664	8 282	38	8	60	Hamilton
815	708	83	5 219	4 532	29	8 591	7 460	41	-10	53	Kingston
2 645	764	80	16 787	4 847	25	27 225	7 861	34	-7	58	London
2 833	664	81	16 470	3 858	22	29 064	6 808	35	5	47	Niagara Regional
6 146	768	65	27 755	3 467	14	48 389	6 045	25	6	46	Ottawa-Carleton Regional
5 612	562	82	23 517	2 354	36	40 160	4 019	47	0	29	Peel Regional
1 608	1 004	86	5 216	3 256	20	10 129	6 323	43	-4	42	Greater Sudbury
1 643	1 390	85	4 365	3 693	26	9 766	8 263	50	-4	46	Thunder Bay
29 868	1 166	71	87 055	3 398	23	164 353	6 414	42	1	32	Toronto
2 889	633	78	16 052	3 514	18	25 905	5 671	28	-4	44	Waterloo Regional
1 988	934	82	9 806	4 608	17	18 259	8 579	39	6	43	Windsor
4 159	535	71	19 580	2 517	22	31 428	4 040	31	0	36	York Regional
831	763	81	3 484	3 201	30	6 991	6 422	41	0	53	Haldimand Norfolk (PPO)
Population (50 000 à 99 999)											
1 048	1 175	72	4 371	4 902	14	8 257	9 259	30	7	61	Brantford
574	1 019	91	2 541	4 511	35	4 577	8 126	50	16	51	North Bay
376	613	100	1 654	2 698	23	3 590	5 855	38	-24	50	Oxford Community
828	1 108	85	3 665	4 905	29	6 728	9 003	45	22	63	Peterborough Lakefield
935	1 274	71	2 689	3 663	23	6 311	8 597	38	10	57	Sarnia
1 220	1 597	87	3 070	4 018	30	6 706	8 776	49	15	52	Sault Ste. Marie
371	696	93	1 354	2 541	19	2 500	4 692	35	16	45	South Simcoe
168	312	90	600	1 115	20	1 378	2 561	36	0	22	Lambton Group (PPO)
425	764	78	1 410	2 533	23	3 125	5 614	41	-2	68	New Tecumseth (PPO)
234	353	97	1 328	2 005	31	2 461	3 715	45	0	31	Storm/Dund/Glengarry (PPO)
377	443	78	1 556	1 829	22	3 162	3 716	35	-2	38	Wellington County (PPO)
Population (15 000 à 49 999)											
122	554	83	338	1 535	23	874	3 970	39	-6	31	Amherstburg
728	1 579	80	2 928	6 351	22	6 207	13 463	39	2	85	Belleville
301	1 397	92	1 061	4 923	37	2 866	13 299	52	-10	68	Brockville
323	1 137	87	815	2 870	71	1 896	6 677	70	-18	57	Cobourg
781	1 658	89	2 632	5 588	28	5 593	11 875	51	18	74	Cornwall
142	666	104	600	2 812	25	1 238	5 803	45	30	48	Essex
66	249	65	521	1 968	10	702	2 651	20	-4	23	Lasalle
219	740	74	1 202	4 062	30	2 401	8 114	40	7	67	Leamington
362	1 522	80	1 322	5 560	34	3 307	13 907	51	0	100	Lindsay
323	2 019	80	996	6 227	32	2 264	14 154	42	6	91	Midland
549	2 891	77	484	2 548	32	1 928	10 151	58	-62	21	Nishnawbe-Aski
179	702	89	606	2 376	30	1 266	4 964	44	-31	41	Orangeville

Les ressources policières au Canada, 2002

Ontario

Corps policier	Ressources policières et population pour 2001								2002	
	Population	Densité de la population	Policiers			Nombre d'habitants par policier	Autre personnel	Dépenses de fonctionnement	Coûts par habitant	Policiers
			Hommes	Femmes	Total					
	habitants/km ²						\$	\$		
Population (15 000 à 49 999)										
Owen Sound	21 290	899	34	4	38	560	18	3 843 126	181	38
Quinte West	43 767	86	48	10	58	755	12	5 695 615	130	58
St. Thomas	35 065	1 088	44	10	54	649	15	4 962 611	142	56
Stratford	31 164	1 533	44	4	48	649	14	5 404 396	173	50
Strathroy	19 938	74	26	1	27	738	17	2 486 421	125	30
Timmins	45 933	15	73	3	76	604	30	8 479 375	185	80
West Nipissing	15 652	2	15	3	18	870	9	1 559 497	100	18
Brant County (PPO)	31 850	38	33	10	43	741	2	3 478 229	109	43
Caledon (PPO)	47 951	70	40	15	55	872	5	4 532 397	95	55
Collingwood (PPO)	17 344	516	20	3	23	754	10	2 362 119	136	25
Elgin County (PPO)	37 405	25	27	10	37	1 011	3	3 230 402	86	36
Kingsville (PPO)	20 316	83	17	3	20	1 016	1	1 699 138	84	21
Lakeshore (PPO)	29 968	57	20	5	25	1 199	1	2 019 473	67	25
Orillia (PPO)	30 713	1 076	27	12	39	788	3	3 133 244	102	41
Prince Edward County (PPO)	26 429	25	25	5	30	881	3	2 419 778	92	30
South Frontenac (PPO)	17 023	17	7	6	13	1 309	2	1 172 375	69	14
Tecumseh (PPO)	28 905	241	25	2	27	1 071	3	2 264 149	78	27
Population (5 000 à 14 999)										
Akwesasne Mohawk	7 944	201	24	0	24	331	8	2 574 138	324	24
Anishinabek ¹	9 758	12	50	7	57	171	19	7 070 340	725	65
Aylmer	8 038	1 374	11	2	13	618	1	1 221 019	152	13
Carleton Place	9 341	1 280	15	2	17	549	8	1 752 673	188	17
Dryden	8 663	130	15	2	17	510	13	2 380 659	275	18
Elliot Lake (Twp.)	12 669	17	18	2	20	633	12	2 224 177	176	18
Espanola	5 464	309	8	1	9	607	6	1 144 485	209	9
Gananoque	5 116	568	9	2	11	465	5	1 052 855	206	11
Ingersoll	10 478	1 026	15	2	17	616	15	1 806 331	172	17
Kenora	10 418	680	29	2	31	336	19	2 785 224	267	31
Meaford-Thornbury	6 736	606	15	0	15	449	2	1 223 597	182	13
Pembroke	14 340	935	23	3	26	552	12	2 657 088	185	27
Perth	6 017	655	12	1	13	463	17	1 224 717	204	14
Port Hope	12 190	938	23	1	24	508	21	2 382 229	195	24
Saugeen Shores	12 177	72	16	3	19	641	2	1 636 329	134	19
Six Nations	10 976	59	20	2	22	499	6	2 117 000	193	23
Smiths Falls	8 582	1 047	17	2	19	452	8	2 110 663	246	21
South Bruce Grey	12 094	938	17	2	19	637	10	2 239 795	185	18
Stirling-Rawdon	5 018	18	7	0	7	717	1	613 949	122	7

.. indisponible pour une période de référence précise

¹ Les données de la criminalité étaient indisponibles pour 2001.

Il faut faire les comparaisons entre les corps policiers avec prudence : Le nombre de policiers indiqué peut ne pas représenter le nombre de policiers pouvant être affectés à la surveillance communautaire générale étant donné que dans certaines collectivités, des policiers doivent limiter leur aire de surveillance à des endroits particuliers (p. ex. port ou aéroport). Pour plusieurs raisons, les dépenses opérationnelles peuvent varier considérablement entre les services policiers. Voir "Dépenses" à la page 31 pour plus de détails.

Ontario

Données de la criminalité pour 2001

Crimes de violence			Crimes contre les biens			Total - Code criminel (C.C.)			% de var. du taux - C.C. de 2000 à 2001	Affaires au C.C. par policier pour 2001	Corps policier
Nombre	Taux	Taux de class. %	Nombre	Taux	Taux de class. %	Nombre	Taux	Taux de class. %			
Population (15 000 à 49 999)											
262	1 231	70	936	4 396	33	2 166	10 174	45	0	57	Owen Sound
473	1 081	77	1 945	4 444	25	4 781	10 924	42	62	82	Quinte West
275	784	87	1 614	4 603	18	3 065	8 741	36	-23	57	St. Thomas
275	882	83	1 108	3 555	21	2 016	6 469	40	0	42	Stratford
143	717	108	672	3 370	36	1 308	6 560	49	-4	48	Strathroy
539	1 173	82	1 922	4 184	33	4 067	8 854	52	7	54	Timmins
167	1 067	92	433	2 766	39	884	5 648	62	-3	49	West Nipissing
96	301	80	724	2 273	24	1361	4 273	37	-1	32	Brant County (PPO)
169	352	79	824	1 718	34	1 561	3 255	43	-3	28	Caledon (PPO)
246	1 418	76	1 155	6 659	17	2 403	13 855	33	-2	104	Collingwood (PPO)
95	254	104	424	1 134	15	780	2 085	33	0	21	Elgin County (PPO)
89	438	87	370	1 821	35	952	4 686	49	-2	48	Kingsville (PPO)
96	320	80	451	1 505	30	984	3 284	44	-3	39	Lakeshore (PPO)
567	1 846	80	1 726	5 620	33	3 859	12 565	51	-1	99	Orillia (PPO)
174	658	84	607	2 297	28	1 406	5 320	40	0	47	Prince Edward County (PPO)
83	488	82	470	2 761	25	838	4 923	36	-1	64	South Frontenac (PPO)
98	339	89	535	1 851	26	1 006	3 480	41	-4	37	Tecumseh (PPO)
Population (5 000 à 14 999)											
29	365	76	43	541	23	210	2 644	69	-22	9	Akwesasne Mohawk
..	Anishinabek ¹
80	995	76	320	3 981	23	752	9 356	35	5	58	Aylmer
157	1 681	108	491	5 256	41	1 044	11 177	58	-4	61	Carleton Place
94	1 085	62	415	4 791	21	983	11 347	29	9	58	Dryden
87	687	95	352	2 778	40	944	7 451	58	-12	47	Elliot Lake (Twp.)
87	1 592	75	201	3 679	39	515	9 425	57	12	57	Espanola
202	3 948	71	301	5 884	17	773	15 110	44	40	70	Gananoque
98	935	97	329	3 140	37	863	8 236	53	11	51	Ingersoll
330	3 168	67	804	7 717	31	2 260	21 693	45	0	73	Kenora
54	802	98	193	2 865	33	380	5 641	49	7	25	Meaford-Thornbury
203	1 416	72	658	4 589	36	1 649	11 499	54	-2	63	Pembroke
66	1 097	71	271	4 504	34	605	10 055	43	-20	47	Perth
123	1 009	95	474	3 888	42	1 056	8 663	61	-6	44	Port Hope
55	452	82	418	3 433	31	759	6 233	41	3	40	Saugeen Shores
185	1 686	82	364	3 316	17	1 160	10 569	42	7	53	Six Nations
205	2 389	87	705	8 215	27	1 663	19 378	48	35	88	Smiths Falls
101	835	72	587	4 854	28	1 308	10 815	34	67	69	South Bruce Grey
26	518	92	119	2 372	48	285	5 680	63	8	41	Stirling-Rawdon

Ontario

Corps policier	Ressources policières et population pour 2001								2002	
	Population	Densité de la population	Policiers			Nombre d'habitants par policier	Autre personnel	Dépenses de fonctionnement	Coûts par habitant	Policiers
			Hommes	Femmes	Total					
	habitants/km ²						\$	\$		
Population (5 000 à 14 999)										
Alnwick-Haldimand (PPO)	5 942	15	6	1	7	849	1	597 816	101	7
Arnprior (PPO)	7 547	554	9	3	12	629	0	1 159 827	154	13
Augusta (PPO)	7 948	25	5	1	6	1 325	0	513 513	65	6
Bath/Burg/Sherbrooke (PPO)	5 649	10	3	1	4	1 412	0	371 044	66	5
Beckwith	6 465	27	3	0	3	2 155	0	342 688	53	3
Brighton Town (PPO)	9 820	45	9	1	10	982	0	940 234	96	10
Cavan/Millb/N.Monaghan (PPO)	8 607	28	7	2	9	956	1	765 781	89	9
Douro-Dummer (PPO)	7 342	16	3	1	4	1 836	0	367 729	50	4
Drummond-N. Elmsley (PPO)	6 653	18	3	1	4	1 663	0	456 441	69	5
Fort Frances (PPO)	8 477	325	19	2	21	404	0	697 342	82	21
Goderich (PPO)	7 599	1 090	12	1	13	585	1	1 108 742	146	13
Hawkesbury (PPO)	10 406	1 195	15	2	17	612	4	1 731 218	166	17
Harvey/Gala/Caven. (PPO)	5 075	6	8	2	10	508	1	775 417	153	10
Hearst (PPO) ¹	5 809	60	859 113	148	15
Huron East (PPO) ²	9 586	14	5	0	5	1 917	0	675 343	70	10
Kapuskaing (PPO)	9 404	112	8	2	10	940	1	1 010 801	107	10
Kincardine (PPO)	6 579	642	13	2	15	439	0	1 363 592	207	15
Kirkland Lake (PPO)	9 172	34	17	2	19	483	2	1 560 581	170	19
Mississippi Mills (PPO)	12 260	23	7	1	8	1 533	1	710 818	58	8
Mono (PPO)	7 310	26	6	1	7	1 044	1	634 454	87	7
North Perth (PPO)	12 003	25	14	4	18	667	0	1 432 685	119	18
Otonabee/S. Monaghan (PPO)	7 000	20	7	1	8	875	0	656 218	94	8
Penetanguishene (PPO)	7 927	630	8	1	9	881	0	858 526	108	11
Renfrew (PPO) ³	8 105	662	8	2	10	811	1	1 039 673	128	11
Rideau Lakes (PPO)	10 368	14	11	0	11	943	1	928 286	90	11
Smith/Ennismore (PPO)	14 348	45	10	2	12	1 196	2	1 023 960	71	12
St. Marys (PPO)	6 603	544	7	2	9	734	0	810 616	123	10
Stone Mills (PPO)	7 775	11	4	1	5	1 555	0	479 997	62	5
Tillsonburg (PPO)	14 707	669	15	4	19	774	3	1 690 620	115	19
Trent Hills (PPO)	12 883	25	15	3	18	716	3	1 918 388	149	21
Population (<5 000)										
Atikokan (Twp.)	3 918	12	10	1	11	356	4	1 062 405	271	11
Deep River	4 376	86	6	2	8	547	2	641 748	147	8
Lac Seul	783	2	5	1	6	131	2	582 000	743	6
Michipicoten (Twp.)	4 016	10	9	1	10	402	2	1 023 855	255	9
New Liskeard	4 699	732	6	1	7	671	8	1 099 577	234	9
Prescott	4 356	1 065	10	0	10	436	5	1 032 373	237	9
Shelburne	4 110	1 062	7	0	7	587	1	690 098	168	8
U.C.C.M. Anishnaabe	1 951	13	10	3	13	150	4	1 331 729	683	13
West Grey ⁴	2 727	590	5	0	5	545	0	451 717	166	17
Wikwemikong	2 858	7	8	2	10	286	2	1 036 750	363	11
Wingham	2 829	1 164	7	0	7	404	2	556 023	197	7

.. n'ayant pas lieu de figurer

¹ Le service policier a été inauguré au milieu de 2001. Les données sur le personnel et les statistiques de la criminalité pour 2001 n'étaient pas disponibles.

² Le nom Huron East a été substitué à celui de Seaforth à partir du 1^{er} janvier 2001. Le service policier a également élargi son secteur de compétence en 2001; par conséquent, il faut faire preuve de prudence dans les comparaisons avec des années antérieures.

³ A pris en charge les services policiers pour les municipalités de Renfrew à la fin de 2000 en remplacement de l'ancien service policier municipal de Renfrew (qui a été aboli à ce moment-là).

⁴ Le service policier de Durham est devenu le service policier de West Grey en novembre 2001.

Il faut faire les comparaisons entre les corps policiers avec prudence : Le nombre de policiers indiqué peut ne pas représenter le nombre de policiers pouvant être affectés à la surveillance communautaire générale étant donné que dans certaines collectivités, des policiers doivent limiter leur aire de surveillance à des endroits particuliers (p. ex. port ou aéroport). Pour plusieurs raisons, les dépenses opérationnelles peuvent varier considérablement entre les services policiers. Voir "Dépenses" à la page 31 pour plus de détails.

Ontario

Données de la criminalité pour 2001

Crimes de violence			Crimes contre les biens			Total - Code criminel (C.C.)			% de var. du taux - C.C. de 2000 à 2001	Affaires au C.C. par policier pour 2001	Corps policier
Nombre	Taux	Taux de class.	Nombre	Taux	Taux de class.	Nombre	Taux	Taux de class.			
		%			%			%			
Population (5 000 à 14 999)											
36	606	81	130	2 188	30	274	4 611	38	-1	39	Alnwick-Haldimand (PPO)
78	1 034	72	304	4 028	31	651	8 626	40	0	54	Arnprior (PPO)
32	403	94	128	1 611	20	251	3 158	36	0	42	Augusta (PPO)
19	336	74	94	1 664	21	184	3 257	33	-1	46	Bath/Burg/Sherbrooke (PPO)
24	371	104	101	1 562	17	178	2 753	37	-3	59	Beckwith
89	906	66	255	2 597	19	573	5 835	34	-50	57	Brighton Town (PPO)
168	1 952	86	149	1 731	27	469	5 449	58	-1	52	Cavan/Millb/N.Monaghan (PPO)
31	422	74	132	1 798	17	254	3 460	30	-1	64	Douro-Dummer (PPO)
43	646	93	112	1 684	13	243	3 653	41	-1	61	Drummond-N. Elmsley (PPO)
176	2 076	93	403	4 754	35	1 097	12 941	53	2	52	Fort Frances (PPO)
45	592	93	287	3 777	37	579	7 619	49	1	45	Goderich (PPO)
179	1 720	88	561	5 391	30	1 173	11 272	47	0	69	Hawkesbury (PPO)
32	631	91	158	3 113	17	281	5 537	34	-3	28	Harvey/Gala/Caven. (PPO)
..	Hearst (PPO) ¹
7	311	86	76	3 375	47	124	5 506	49	1	25	Huron East (PPO) ²
115	1 223	96	252	2 680	59	631	6 710	71	3	63	Kapusking (PPO)
64	973	83	191	2 903	48	481	7 311	51	1	32	Kincardine (PPO)
247	2 693	93	537	5 855	45	1 560	17 008	62	3	82	Kirkland Lake (PPO)
64	522	100	269	2 194	30	528	4 307	47	-2	66	Mississippi Mills (PPO)
33	451	79	159	2 175	33	292	3 995	36	-2	42	Mono (PPO)
75	625	100	273	2 274	45	672	5 599	58	0	37	North Perth (PPO)
39	557	80	183	2 614	24	327	4 671	39	0	41	Otonabee/S. Monaghan (PPO)
138	1 741	77	324	4 087	34	738	9 310	48	-1	82	Penetanguishene (PPO)
92	1 135	84	273	3 368	40	665	8 205	51	1	67	Renfrew (PPO) ³
62	598	95	243	2 344	18	465	4 485	39	-2	42	Rideau Lakes (PPO)
78	544	77	272	1 896	26	548	3 819	40	0	46	Smith/Ennismore (PPO)
39	591	69	205	3 105	25	420	6 361	40	-1	47	St. Marys (PPO)
28	360	96	154	1 981	12	315	4 051	33	-1	63	Stone Mills (PPO)
111	755	64	509	3 461	21	934	6 351	29	-2	49	Tillsonburg (PPO)
159	1 234	73	342	2 655	39	871	6 761	47	0	48	Trent Hills (PPO)
Population (<5 000)											
42	1 072	76	106	2 706	19	264	6 738	31	-4	24	Atikokan (Twp.)
11	251	91	106	2 422	27	157	3 588	34	-1	20	Deep River
99	12 644	102	58	7 407	53	267	34 100	92	1	45	Lac Seul
82	2 042	92	217	5 403	36	557	13 870	48	15	56	Michipicoten (Twp.)
46	979	104	187	3 980	44	361	7 683	58	-5	52	New Liskeard
67	1 538	87	116	2 663	28	268	6 152	51	-18	27	Prescott
71	1 728	101	162	3 942	54	447	10 876	67	-26	64	Shelburne
142	7 278	85	161	8 252	39	490	25 115	62	29	38	U.C.C.M. Anishnaabe
18	660	100	34	1 247	85	112	4 107	93	-9	22	West Grey ⁴
154	5 388	109	133	4 654	68	589	20 609	89	-12	59	Wikwemikong
41	1 449	90	144	5 090	33	278	9 827	46	46	40	Wingham

Ontario

Corps policier	Ressources policières et population pour 2001								2002	
	Population	Densité de la population	Policiers			Nombre d'habitants par policier	Autre personnel	Dépenses de fonctionnement	Coûts par habitant	Policiers
			Hommes	Femmes	Total					
	habitants/km ²						\$	\$		
Population (<5 000)										
Addington Highlands (PPO)	2 603	2	5	1	6	434	1	529 316	203	7
Asphodel-Norwood (PPO)	4 326	27	4	1	5	865	0	429 815	99	5
Blind River (PPO)	2 852	216	6	2	8	357	0	664 339	233	8
Bonfield (PPO) ¹	1 584	8	134 033	85	1
Cochrane (PPO)	4 146	607	7	2	9	461	2	829 340	200	9
Cramahe (PPO) ¹	3 833	19	620 159	162	7
Dymond (PPO)	1 225	16	2	0	2	613	0	234 626	192	2
East Perth (PPO)	1 593	895	2	0	2	797	0	98 286	62	2
Exeter (PPO)	4 563	937	2	3	5	913	0	521 018	114	5
Havelock/Bel/Methuen (PPO)	4 682	8	3	1	4	1 171	0	385 142	82	4
Ignace (PPO)	1 630	22	2	1	3	543	0	266 811	164	3
Jaffray Melick (PPO)	4 421	20	3	1	4	1 105	0	395 462	89	5
Keeewatin (PPO)	2 048	145	2	1	3	683	0	280 416	137	3
Kemptville (PPO)	3 794	1 530	5	1	6	632	0	536 749	141	6
Lanark Highlands (PPO)	4 909	5	3	0	3	1 636	0	332 565	68	3
Marathon (PPO)	4 443	27	7	1	8	555	1	726 492	164	8
Mattawa Group Of Four (PPO)	3 744	4	6	1	7	535	1	647 337	173	7
Merrickville (PPO)	2 761	13	3	0	3	920	0	300 007	109	3
Mnjikaning (PPO) ²	529	50	5	2	7	76	0	390 088	737	5
Montague (PPO)	3 864	14	3	0	3	1 288	0	334 502	87	3
N.Kawartha (PPO)	2 300	3	3	0	3	767	0	241 743	105	3
North Shore (PPO)	595	3	1	0	1	595	0	104 647	176	1
Point Edward (PPO)	2 192	623	5	0	5	438	1	475 383	217	5
Powassan (PPO)	2 803	12	1	0	1	2 803	0	215 448	77	2
Red Lake (PPO)	2 289	20	9	4	13	176	1	1 143 459	500	13
Shedden (PPO)	835	8	1	0	1	835	0	129 333	155	1
Shuniah (PPO)	2 470	4	3	0	3	823	0	230 855	93	3
Sioux Narrows (PPO) ³	469	6	1	0	1	469	0	126 754	270	1
Smooth Rock Falls (PPO)	1 836	9	2	0	2	918	0	210 723	115	2
Temagami (PPO)	784	2	2	1	3	261	0	321 839	411	3
Terrace Bay (PPO) ⁴	2 146	14	6
Thessalon (PPO)	1 372	313	2	1	3	457	0	247 853	181	3
West Perth (PPO)	4 066	745	4	1	5	813	0	396 174	97	5
Warton (PPO)	2 434	444	3	0	3	811	0	243 701	100	2

... indisponible pour une période de référence précise

... n'ayant pas lieu de figurer

¹ Le service de police a été inauguré au milieu de 2001. Les données sur le personnel et les statistiques de la criminalité pour 2001 n'étaient pas disponibles.

² Le coût par habitant semble élevé parce que ce service surveille un grand casino qui accueille des milliers de clients chaque jour.

³ Les données sur la criminalité n'étaient pas disponibles pour 2001.

⁴ Le service de police a été inauguré à la fin de 2001; par conséquent, les données sur le personnel et sur la criminalité pour 2001 ne sont pas pertinentes. Les estimations démographiques postcensitaires préliminaires pour 2002 sont indiquées.

Il faut faire les comparaisons entre les corps policiers avec prudence : Le nombre de policiers indiqué peut ne pas représenter le nombre de policiers pouvant être affectés à la surveillance communautaire générale étant donné que dans certaines collectivités, des policiers doivent limiter leur aire de surveillance à des endroits particuliers (p. ex. port ou aéroport). Pour plusieurs raisons, les dépenses opérationnelles peuvent varier considérablement entre les services policiers. Voir "Dépenses" à la page 31 pour plus de détails.

Ontario

Données de la criminalité pour 2001

Crimes de violence			Crimes contre les biens			Total - Code criminel (C.C.)			% de var. du taux - C.C. de 2000 à 2001	Affaires au C.C. par policier pour 2001	Corps policier
Nombre	Taux	Taux de class.	Nombre	Taux	Taux de class.	Nombre	Taux	Taux de class.			
		%			%			%			
										Population (<5 000)	
29	1 114	86	108	4 149	17	260	9 989	35	-1	43	Addington Highlands (PPO)
54	1 248	80	99	2 289	21	234	5 409	40	-1	47	Asphodel-Norwood (PPO)
82	2 875	98	227	7 959	48	590	20 687	57	3	74	Blind River (PPO)
..	Bonfield (PPO) ¹
86	2 074	116	190	4 583	67	535	12 904	80	3	59	Cochrane (PPO)
..	Cramahe (PPO) ¹
7	571	114	67	5 469	72	115	9 388	75	2	58	Dymond (PPO)
9	565	67	27	1 695	44	85	5 336	46	1	43	East Perth (PPO)
45	986	98	162	3 550	27	336	7 364	43	0	67	Exeter (PPO)
29	619	69	75	1 602	40	164	3 503	48	-1	41	Havelock/Bel/Methuen (PPO)
30	1 841	93	58	3 558	64	181	11 104	68	3	60	Ignace (PPO)
30	679	100	73	1 651	32	220	4 976	54	0	55	Jaffray Melick (PPO)
7	342	86	44	2 148	30	132	6 445	50	1	44	Keewatin (PPO)
57	1 502	91	144	3 796	28	389	10 253	56	-3	65	Kemptville (PPO)
35	713	103	118	2 404	20	266	5 419	44	-1	89	Lanark Highlands (PPO)
67	1 508	99	102	2 296	60	312	7 022	69	2	39	Marathon (PPO)
56	1 496	98	196	5 235	37	372	9 936	55	1	53	Mattawa Group Of Four (PPO)
26	942	81	57	2 065	21	147	5 324	42	-1	49	Merrickville (PPO)
57	10 775	74	135	25 520	47	583	110 208	33	-2	83	Mnjikaning (PPO) ²
11	285	64	69	1 786	12	124	3 209	26	0	41	Montague (PPO)
14	609	93	63	2 739	30	114	4 957	41	-2	38	N.Kawartha (PPO)
4	672	100	40	6 723	73	56	9 412	70	3	56	North Shore (PPO)
24	1 095	75	103	4 699	24	232	10 584	37	1	46	Point Edward (PPO)
13	464	85	47	1 677	36	106	3 782	60	-60	106	Powassan (PPO)
97	4 238	95	149	6 509	52	1 015	44 343	84	1	78	Red Lake (PPO)
21	2 515	76	80	9 581	78	152	18 204	72	2	152	Shedden (PPO)
24	972	63	102	4 130	27	185	7 490	41	0	62	Shuniah (PPO)
..	Sioux Narrows (PPO) ³
10	545	200	27	1 471	111	62	3 377	94	3	31	Smooth Rock Falls (PPO)
6	765	100	31	3 954	23	66	8 418	42	2	22	Temagami (PPO)
...	Terrace Bay (PPO) ⁴
25	1 822	112	58	4 227	24	134	9 767	55	2	45	Thessalon (PPO)
30	738	83	147	3 615	25	268	6 591	36	-2	54	West Perth (PPO)
39	1 602	80	96	3 944	48	222	9 121	61	1	74	Warton (PPO)

Manitoba

Corps policier	Ressources policières et population pour 2001								2002	
	Population	Densité de la population habitants/km ²	Policiers			Nombre d'habitants par policier	Autre personnel	Dépenses de fonctionnement	Coûts par habitant	Policiers
			Hommes	Femmes	Total					
Population (100 000 et plus)										
Winnipeg ^{1,2}	631 675	1 361	987	140	1 127	560	317	116 723 929	185	1 173
Population (15 000 à 49 999)										
Brandon	40 447	540	63	4	67	604	23	6 299 779	156	65
Population (5 000 à 14 999)										
East St.Paul	7 410	168	8	1	9	823	1	644 403	87	9
Morden	6 351	511	6	0	6	1 059	2	437 409	69	7
Winkler	8 489	520	8	0	8	1 061	1	560 253	66	9
Dauphin (GRC)	8 429	706	13	1	14	602	0	928 261	110	14
Flin Flon (GRC)	6 144	365	10	1	11	559	0	765 393	125	10
Portage La Prairie (GRC)	13 496	562	20	6	26	519	0	1 607 775	119	23
Selkirk (GRC)	10 381	420	13	4	17	611	0	1 115 531	107	16
Steinbach (GRC)	8 887	352	8	2	10	889	3	687 294	77	10
The Pas (GRC)	5 590	196	13	2	15	373	0	1 019 889	182	16
Thompson (GRC)	12 972	770	31	12	43	302	0	2 519 610	194	35
Population (<5 000)										
Altona	3 645	975	5	0	5	729	1	455 927	125	5
Dakota Ojibway Police Service	2 830	28	15	1	16	177	7	2 296 285	811	26
Rivers	1 162	150	3	0	3	387	0	141 408	122	2
Ste. Anne	1 558	407	2	1	3	519	1	371 854	239	3
Beausejour (GRC)	2 689	515	3	1	4	672	0	225 691	84	4
Boissevan (GRC)	1 588	613	1	1	2	794	0	150 918	95	2
Carman (GRC)	2 906	699	2	1	3	969	0	209 830	72	3
Gillam (GRC)	1 080	1	3	1	4	270	0	281 225	260	4
Gimli (GRC)	1 602	657	1	2	3	534	0	223 565	140	3
Killarney (GRC)	2 230	451	4	0	4	558	0	213 253	96	3
Leaf Rapids (GRC)	1 227	1	5	0	5	245	0	290 630	237	4
Minnedosa (GRC)	2 366	159	4	0	4	592	0	285 934	121	5
Neepawa, Man. (GRC)	3 359	199	3	1	4	840	0	283 507	84	4
Pinawa (GRC)	1 618	13	2	0	2	809	0	113 315	70	1
Roblin (GRC)	1 902	857	2	0	2	951	0	142 240	75	2
Russell (GRC)	1 568	526	1	1	2	784	0	151 712	97	2
Souris (GRC)	1 569	638	2	0	2	785	0	149 422	95	2
Stonewall (GRC)	4 316	703	3	1	4	1 079	0	269 460	62	4
Swan River (GRC)	3 983	609	6	1	7	569	0	476 179	120	7
Virден (GRC)	2 860	1 044	4	0	4	715	0	293 565	103	4

¹ Depuis 2001, il s'agit du service de police de Winnipeg plutôt que du Grand Winnipeg.

² Le nombre d'agents comprend 65 agents dont les services sont financés par d'autres organismes : 16 affectés à la surveillance de l'aéroport, 40 à la police communautaire, 6 à la section des autos volées et 3 aux programmes de la GRC.

Note au sujet des contrats municipaux de la GRC : Les dépenses comprennent seulement le coût assumé par la municipalité et non le coût total du contrat, ni les coûts des services policiers supplémentaires. Les employés civils fournis par la municipalité ne sont pas inclus sous la rubrique « Autre personnel ».

Il faut faire les comparaisons entre les corps policiers avec prudence : Le nombre de policiers indiqué peut ne pas représenter le nombre de policiers pouvant être affectés à la surveillance communautaire générale étant donné que dans certaines collectivités, des policiers doivent limiter leur aire de surveillance à des endroits particuliers (p. ex. port ou aéroport). Pour plusieurs raisons, les dépenses opérationnelles peuvent varier considérablement entre les services policiers. Voir "Dépenses" à la page 31 pour plus de détails.

Manitoba

Données de la criminalité pour 2001

Crimes de violence			Crimes contre les biens			Total - Code criminel (C.C.)			% de var. du taux - C.C. de 2000 à 2001	Affaires au C.C. par policier pour 2001	Corps policier
Nombre	Taux	Taux de class. %	Nombre	Taux	Taux de class. %	Nombre	Taux	Taux de class. %			
8 759	1 387	71	39 869	6 312	17	72 951	11 549	30	6	65	Population (100 000 et plus) Winnipeg ^{1,2}
520	1 286	85	2 772	6 853	30	5 720	14 142	45	12	85	Population (15 000 à 49 999) Brandon
39	526	97	164	2 213	23	376	5 074	31	17	42	Population (5 000 à 14 999) East St. Paul
38	598	79	242	3 810	39	472	7 432	52	19	79	Morden
37	436	70	266	3 134	40	622	7 327	65	22	78	Winkler
152	1 803	69	497	5 896	31	1 468	17 416	42	9	105	Dauphin (GRC)
95	1 546	55	226	3 678	15	710	11 556	22	9	65	Flin Flon (GRC)
476	3 527	60	1 226	9 084	20	3 371	24 978	30	6	130	Portage La Prairie (GRC)
190	1 830	42	758	7 302	11	1 763	16 983	18	-5	104	Selkirk (GRC)
72	810	63	328	3 691	37	566	6 369	44	-22	57	Steinbach (GRC)
254	4 544	70	336	6 011	33	1 236	22 111	51	-11	82	The Pas (GRC)
739	5 697	66	702	5 412	47	5 463	42 114	49	43	127	Thompson (GRC)
16	439	94	103	2 826	50	186	5 103	53	10	37	Population (<5 000) Altona
364	12 862	55	361	12 756	19	1158	40 919	43	73	72	Dakota Ojibway Police Service
8	689	100	47	4 045	60	136	11 704	66	-16	45	Rivers
14	899	100	28	1 797	46	60	3 851	68	-55	20	Ste. Anne
30	1 116	83	91	3 384	28	287	10 673	37	-21	72	Beausejour (GRC)
6	378	67	42	2 645	31	90	5 668	40	-17	45	Boissevan (GRC)
18	619	56	72	2 478	11	154	5 299	21	-11	51	Carman (GRC)
35	3 241	71	31	2 870	29	149	13 796	40	15	37	Gillam (GRC)
31	1 935	77	76	4 744	30	201	12 547	46	30	67	Gimli (GRC)
17	762	77	47	2 108	23	120	5 381	40	6	30	Killarney (GRC)
39	3 179	85	49	3 994	45	197	16 055	65	41	39	Leaf Rapids (GRC)
15	634	67	84	3 550	35	170	7 185	38	-29	43	Minnedosa (GRC)
25	744	76	144	4 287	14	357	10 628	24	1	89	Neepawa, Man. (GRC)
10	618	90	28	1 731	14	67	4 141	33	-3	34	Pinawa (GRC)
33	1 735	67	66	3 470	15	169	8 885	36	26	85	Roblin (GRC)
21	1 339	62	58	3 699	24	156	9 949	33	0	78	Russell (GRC)
5	319	60	33	2 103	24	81	5 163	40	40	41	Souris (GRC)
28	649	71	95	2 201	18	251	5 816	25	-1	63	Stonewall (GRC)
92	2 310	84	308	7 733	29	699	17 550	42	8	100	Swan River (GRC)
20	699	90	112	3 916	31	258	9 021	36	-10	65	Virden (GRC)

Saskatchewan

Corps policier	Ressources policières et population pour 2001								2002	
	Population	Densité de la population	Policiers			Nombre d'habitants par policier	Autre personnel	Dépenses de fonctionnement	Coûts par habitant	Policiers
			Hommes	Femmes	Total					
	habitants/km ²						\$	\$		
Population (100 000 et plus)										
Regina	185 820	1 629	262	53	315	590	144	37 391 700	201	322
Saskatoon	205 508	1 502	296	34	330	623	129	34 381 072	167	332
Population (15 000 à 49 999)										
Moose Jaw	33 109	710	54	3	57	581	23	5 475 311	165	56
Prince Albert	36 330	559	57	8	65	559	49	6 598 934	182	62
Lloydminster (GRC)	21 777	527	21	4	25	871	0	2 022 856	93	23
Swift Current (GRC)	15 775	690	16	3	19	830	0	1 223 929	78	20
Yorkton (GRC)	16 051	674	18	5	23	698	0	1 849 817	115	21
Population (5 000 à 14 999)										
Estevan	11 280	638	16	1	17	664	6	1 851 000	164	18
Weyburn	10 027	714	15	2	17	590	5	1 613 889	161	19
Humboldt (GRC)	5 259	441	4	1	5	1 052	0	313 122	60	4
Meadow Lake (GRC)	5 581	716	4	5	9	620	0	684 527	123	10
Melfort (GRC)	6 349	433	5	1	6	1 058	0	434 490	68	7
North Battleford (GRC)	14 906	420	20	6	26	573	0	1 701 477	114	28
Population (<5 000)										
Caronport	1 487	638	1	0	1	1 487	0	44 100	30	1
Dalmeny	1 502	613	3	0	3	501	0	180 273	120	3
Langham	1 018	255	5	1	6	170	1	411 940	405	5
Luseland	585	390	1	0	1	585	1	97 087	166	1
Stoughton	698	394	1	0	1	698	0	77 500	111	1
Assiniboia (GRC)	2 565	733	2	0	2	1 283	0	198 651	77	2
Battleford (GRC)	3 813	171	4	1	5	763	0	329 146	86	5
Biggar (GRC)	2 355	152	2	1	3	785	0	192 442	82	3
Canora (GRC)	2 147	302	2	1	3	716	0	115 838	54	3
Creighton (GRC)	1 691	119	3	0	3	564	0	166 289	98	3
Esterhazy (GRC)	2 464	503	1	2	3	821	0	197 589	80	3
Fort Qu'appelle (GRC)	2 042	421	2	1	3	681	0	275 644	135	4
Hudson Bay (GRC)	2 018	118	3	0	3	673	0	198 693	98	3
Indian Head (GRC)	1 841	555	2	0	2	921	0	142 181	77	3
Kamsack (GRC)	2 319	400	4	1	5	464	0	319 665	138	6
Kindersley (GRC)	4 929	397	4	1	5	986	0	322 740	65	6
La Ronge (GRC)	3 311	451	5	4	9	368	0	436 174	132	7
Lanigan (GRC)	1 329	173	1	1	2	665	0	115 373	87	2
Maple Creek (GRC)	2 220	468	2	1	3	740	0	204 918	92	3
Melville (GRC)	4 667	303	5	0	5	933	0	332 598	71	5
Moosomin (GRC)	2 545	437	3	0	3	848	0	200 216	79	2
Nipawin (GRC)	4 510	553	5	2	7	644	0	425 890	94	7

.. indisponible pour une période de référence précise

Note au sujet des contrats municipaux de la GRC : Les dépenses comprennent seulement le coût assumé par la municipalité et non le coût total du contrat, ni les coûts des services policiers supplémentaires. Les employés civils fournis par la municipalité ne sont pas inclus sous la rubrique « Autre personnel ».

Il faut faire les comparaisons entre les corps policiers avec prudence : Le nombre de policiers indiqué peut ne pas représenter le nombre de policiers pouvant être affectés à la surveillance communautaire générale étant donné que dans certaines collectivités, des policiers doivent limiter leur aire de surveillance à des endroits particuliers (p. ex. port ou aéroport). Pour plusieurs raisons, les dépenses opérationnelles peuvent varier considérablement entre les services policiers. Voir "Dépenses" à la page 31 pour plus de détails.

Saskatchewan

Données de la criminalité pour 2001

Crimes de violence			Crimes contre les biens			Total - Code criminel (C.C.)			% de var. du taux - C.C. de 2000 à 2001	Affaires au C.C. par policier pour 2001	Corps policier
Nombre	Taux	Taux de class. %	Nombre	Taux	Taux de class. %	Nombre	Taux	Taux de class. %			
3 070	1 652	69	18 498	9 955	17	31 195	16 788	35	10	99	Population (100 000 et plus)
3 635	1 769	65	14 478	7 045	23	29 099	14 160	43	2	88	Regina
											Saskatoon
405	1 223	81	1 818	5 491	31	4 428	13 374	37	16	78	Population (15 000 à 49 999)
712	1 960	75	2 516	6 925	33	5 787	15 929	52	0	89	Moose Jaw
											Prince Albert
299	1 373	62	1 251	5 745	26	3 320	15 245	42	1	133	Lloydminster (GRC)
136	862	65	520	3 296	25	1 354	8 583	37	11	71	Swift Current (GRC)
236	1 470	65	946	5 894	30	2 574	16 036	39	14	112	Yorkton (GRC)
											Population (5 000 à 14 999)
97	860	65	424	3 759	33	929	8 236	45	15	55	Estevan
94	938	78	391	3 900	38	1 000	9 973	47	-26	59	Weyburn
33	628	94	178	3 385	44	359	6 826	47	-2	72	Humboldt (GRC)
147	2 634	63	464	8 314	31	1 312	23 508	47	-2	146	Meadow Lake (GRC)
78	1 229	49	267	4 205	31	588	9 261	42	-9	98	Melfort (GRC)
614	4 119	55	1 673	11 224	25	5 283	35 442	32	0	203	North Battleford (GRC)
											Population (<5 000)
0	0	0	21	1 412	5	27	1 816	11	-75	27	Caronport
6	400	67	49	3 262	27	90	5 992	38	-26	30	Dalmeny
8	786	100	26	2 554	15	52	5 108	48	-22	9	Langham
3	513	67	15	2 564	7	29	4 957	28	35	29	Luseland
4	573	100	17	2 436	35	33	4 728	42	-32	33	Stoughton
8	312	88	79	3 080	27	174	6 784	22	-9	87	Assiniboia (GRC)
50	1 311	52	120	3 147	17	425	11 146	32	-1	85	Battleford (GRC)
30	1 274	53	85	3 609	26	233	9 894	42	-13	78	Biggar (GRC)
22	1 025	91	70	3 260	41	139	6 474	53	-2	46	Canora (GRC)
20	1 183	85	53	3 134	34	135	7 983	64	9	45	Creighton (GRC)
26	1 055	77	85	3 450	38	181	7 346	47	29	60	Esterhazy (GRC)
92	4 505	59	253	12 390	28	668	32 713	40	7	223	Fort Qu'appelle (GRC)
37	1 834	95	86	4 262	43	229	11 348	54	-18	76	Hudson Bay (GRC)
..	Indian Head (GRC)
135	5 822	65	293	12 635	41	1052	45 364	59	31	210	Kamsack (GRC)
51	1 035	78	271	5 498	43	553	11 219	49	9	111	Kindersley (GRC)
212	6 403	73	333	10 057	39	1 303	39 354	62	15	145	La Ronge (GRC)
9	677	56	58	4 364	48	76	5 719	47	12	38	Lanigan (GRC)
32	1 441	53	142	6 396	43	312	14 054	47	26	104	Maple Creek (GRC)
34	729	79	154	3 300	28	351	7 521	49	0	70	Melville (GRC)
23	904	61	66	2 593	36	146	5 737	39	9	49	Moosomin (GRC)
87	1 929	87	238	5 277	34	586	12 993	49	-5	84	Nipawin (GRC)

Saskatchewan

Corps policier	Ressources policières et population pour 2001								2002	
	Population	Densité de la population	Policiers			Nombre d'habitants par policier	Autre personnel	Dépenses de fonctionnement	Coûts par habitant	Policiers
			Hommes	Femmes	Total					
	habitants/km ²						\$	\$		
Population (<5 000)										
Outlook (GRC)	2 129	268	2	0	2	1 065	0	132 079	62	2
Rosetown (GRC)	2 473	247	3	0	3	824	0	204 442	83	3
Shaunavon (GRC)	1 741	378	2	0	2	871	0	136 144	78	2
Tisdale (GRC)	3 083	637	3	1	4	771	0	231 845	75	4
Unity (GRC)	2 210	225	2	1	3	737	0	190 101	86	4
Wadena (GRC)	1 419	486	1	1	2	710	0	136 258	96	2
Warman (GRC)	3 085	823	3	0	3	1 028	0	193 534	63	3
Watrous (GRC)	1 843	170	2	0	2	922	0	92 335	50	2
Wilkie (GRC)	1 338	148	2	0	2	669	0	134 003	100	2
Wynyard (GRC)	1 971	375	3	0	3	657	0	140 783	71	3

.. indisponible pour une période de référence précise

Note au sujet des contrats municipaux de la GRC : Les dépenses comprennent seulement le coût assumé par la municipalité et non le coût total du contrat, ni les coûts des services policiers supplémentaires. Les employés civils fournis par la municipalité ne sont pas inclus sous la rubrique « Autre personnel ».

Il faut faire les comparaisons entre les corps policiers avec prudence : Le nombre de policiers indiqué peut ne pas représenter le nombre de policiers pouvant être affectés à la surveillance communautaire générale étant donné que dans certaines collectivités, des policiers doivent limiter leur aire de surveillance à des endroits particuliers (p. ex. port ou aéroport). Pour plusieurs raisons, les dépenses opérationnelles peuvent varier considérablement entre les services policiers. Voir "Dépenses" à la page 31 pour plus de détails.

Saskatchewan

Données de la criminalité pour 2001

Crimes de violence			Crimes contre les biens			Total - Code criminel (C.C.)			% de var. du taux - C.C. de 2000 à 2001	Affaires au C.C. par policier pour 2001	Corps policier
Nombre	Taux	Taux de class.	Nombre	Taux	Taux de class.	Nombre	Taux	Taux de class.			
		%			%			%			
16	752	56	57	2 677	12	131	6 153	30	-10	66	Population (<5 000)
10	404	80	74	2 992	41	144	5 823	51	-15	48	Outlook (GRC)
17	977	59	48	2 757	19	158	9 075	24	-16	79	Rosetown (GRC)
21	681	81	162	5 255	60	348	11 288	62	20	87	Shaunavon (GRC)
6	272	67	67	3 032	30	158	7 149	27	-24	53	Tisdale (GRC)
..	Unity (GRC)
14	454	79	72	2 334	33	169	5 478	33	39	56	Wadena (GRC)
6	326	67	38	2 062	34	79	4 287	54	-35	40	Warman (GRC)
14	1 046	100	44	3 289	21	132	9 866	32	8	66	Watrous (GRC)
29	1 471	72	85	4 313	39	220	11 162	51	4	73	Wilkie (GRC)
											Wynyard (GRC)

Les ressources policières au Canada, 2002

Alberta

Corps policier	Ressources policières et population pour 2001								2002	
	Population	Densité de la population habitants/km ²	Policiers			Nombre d'habitants par policier	Autre personnel	Dépenses de fonctionnement	Coûts par habitant	Policiers
			Hommes	Femmes	Total					
Population (100 000 et plus)										
Calgary	899 285	1 255	1 141	162	1 303	690	578	169 112 268	188	1 402
Edmonton	663 819	991	1 012	140	1 152	576	331	143 520 029	216	1 142
Population (50 000 à 99 999)										
Lethbridge	69 804	582	105	8	113	618	38	13 604 200	195	115
Medicine Hat	53 427	473	78	4	82	652	29	11 900 000	223	85
Red Deer (GRC)	65 455	1 125	73	13	86	761	0	7 200 911	110	84
St. Albert (GRC)	56 043	1 650	35	7	42	1 334	0	3 411 686	61	41
Population (15 000 à 49 999)										
Airdrie (GRC)	22 040	1 049	11	6	17	1 296	0	1 312 806	60	19
Fort McMurray (GRC)	39 116	1	39	15	54	724	0	4 373 688	112	54
Grande Prairie (GRC)	35 836	857	37	13	50	717	0	3 905 415	109	45
Leduc (GRC)	15 727	617	12	3	15	1 048	0	1 025 964	65	13
Sherwood Park (GRC)	46 924	40	33	13	46	1 020	0	3 578 085	76	42
Spruce Grove (GRC)	16 975	664	13	1	14	1 213	0	975 872	57	13
Population (5 000 à 14 999)										
Blood Tribe Police	7 490	5	19	2	21	357	10	1 858 604	248	22
Camrose	14 671	562	19	2	21	699	11	2 546 031	174	22
Coaldale	6 586	933	8	0	8	823	3	802 790	122	8
Lacombe	9 724	781	10	1	11	884	6	1 100 609	113	12
Taber	8 343	533	12	0	12	695	7	1 100 839	132	12
Banff (GRC)	5 971	1 229	13	4	17	351	0	1 209 355	203	15
Beaumont (GRC)	7 172	1 283	4	0	4	1 793	0	320 164	45	5
Bonnyville (GRC)	5 198	361	6	3	9	578	0	606 397	117	10
Brooks (GRC)	11 606	734	9	6	15	774	0	923 262	80	14
Canmore (GRC)	11 069	165	8	2	10	1 107	0	715 693	65	12
Cochrane (GRC)	11 267	700	4	4	8	1 408	0	707 215	63	10
Cold Lake (GRC)	9 059	383	6	2	8	1 132	0	557 468	62	8
Crowsnest Pass (GRC)	5 404	14	7	1	8	676	0	514 781	95	7
Devon (GRC)	5 323	694	3	1	4	1 331	0	345 028	65	5
Drayton Valley (GRC)	6 221	783	6	2	8	778	0	598 314	96	10
Drumheller (GRC)	7 127	272	9	2	11	648	0	613 192	86	8
Edson (GRC)	7 421	287	9	1	10	742	0	719 104	97	10
Fort Saskatchewan (GRC)	13 660	303	13	3	16	854	0	1 066 255	78	17
High River (GRC)	9 312	804	6	2	8	1 164	0	575 270	62	9
Hinton (GRC)	10 929	491	10	5	15	729	0	867 608	79	13
Innisfail (GRC)	6 872	700	5	2	7	982	0	459 845	67	7
Morinville (GRC)	6 802	552	6	0	6	1 134	0	439 230	65	8
Okotoks (GRC)	11 586	735	8	3	11	1 053	0	576 988	50	10
Olds (GRC)	6 542	645	5	2	7	935	0	453 326	69	7
Peace River (GRC)	6 591	311	5	3	8	824	0	583 239	88	8
Ponoka, Alta. (GRC)	6 747	670	6	2	8	843	0	487 463	72	8
Rocky Mt. House (GRC)	6 238	577	4	4	8	780	0	707 589	113	10
Slave Lake (GRC)	7 358	409	9	0	9	818	0	722 526	98	10
Stettler (GRC)	5 385	576	5	1	6	898	0	421 448	78	7
Stony Plain (GRC)	10 164	383	6	1	7	1 452	0	501 169	49	8

Note au sujet des contrats municipaux de la GRC : Les dépenses comprennent seulement le coût assumé par la municipalité et non le coût total du contrat, ni les coûts des services policiers supplémentaires. Les employés civils fournis par la municipalité ne sont pas inclus sous la rubrique « Autre personnel ».

Il faut faire les comparaisons entre les corps policiers avec prudence : Le nombre de policiers indiqué peut ne pas représenter le nombre de policiers pouvant être affectés à la surveillance communautaire générale étant donné que dans certaines collectivités, des policiers doivent limiter leur aire de surveillance à des endroits particuliers (p. ex. port ou aéroport). Pour plusieurs raisons, les dépenses opérationnelles peuvent varier considérablement entre les services policiers. Voir « Dépenses » à la page 31 pour plus de détails.

Alberta

Données de la criminalité pour 2001

Crimes de violence			Crimes contre les biens			Total - Code criminel (C.C.)			% de var. du taux - C.C. de 2000 à 2001	Affaires au C.C. par policier pour 2001	Corps policier
Nombre	Taux	Taux de class.	Nombre	Taux	Taux de class.	Nombre	Taux	Taux de class.			
		%			%			%			
Population (100 000 et plus)											
8 124	903	77	40 945	4 553	26	65 681	7 304	36	0	50	Calgary
7 393	1 114	66	38 995	5 874	23	69 501	10 470	40	10	60	Edmonton
Population (50 000 à 99 999)											
1 065	1 526	75	3 685	5 279	37	7 901	11 319	52	0	70	Lethbridge
400	749	80	1 949	3 648	28	3 801	7 114	42	-9	46	Medicine Hat
841	1 285	67	4 298	6 566	26	8 879	13 565	35	-11	103	Red Deer (GRC)
278	496	40	1 210	2 159	22	3 206	5 721	17	-20	76	St. Albert (GRC)
Population (15 000 à 49 999)											
156	708	60	643	2 917	20	1 411	6 402	26	-4	83	Airdrie (GRC)
877	2 242	55	2 187	5 591	26	6 691	17 106	39	13	124	Fort McMurray (GRC)
671	1 872	49	2 651	7 398	21	6 172	17 223	24	16	123	Grande Prairie (GRC)
143	909	70	540	3 434	31	1 164	7 401	39	-10	78	Leduc (GRC)
214	456	72	1 235	2 632	23	2 617	5 577	27	20	57	Sherwood Park (GRC)
89	524	83	680	4 006	29	1 347	7 935	37	8	96	Spruce Grove (GRC)
Population (5 000 à 14 999)											
482	6 435	91	331	4 419	58	4 404	58 798	73	-2	210	Blood Tribe Police
184	1 254	50	786	5 358	28	1 937	13 203	27	0	92	Camrose
56	850	75	172	2 612	23	543	8 245	27	69	68	Coaldale
63	648	78	366	3 764	27	705	7 250	34	12	64	Lacombe
113	1 354	91	283	3 392	31	857	10 272	50	-6	71	Taber
113	1 893	52	747	12 511	28	1 377	23 062	31	-3	81	Banff (GRC)
38	530	95	178	2 482	25	417	5 814	41	4	104	Beaumont (GRC)
119	2 289	66	426	8 196	21	1 167	22 451	34	10	130	Bonnyville (GRC)
254	2 189	69	926	7 979	22	2 311	19 912	36	26	154	Brooks (GRC)
84	759	71	464	4 192	21	1 103	9 965	30	4	110	Canmore (GRC)
76	675	45	303	2 689	18	907	8 050	21	8	113	Cochrane (GRC)
145	1 601	53	282	3 113	34	850	9 383	32	-5	106	Cold Lake (GRC)
54	999	82	175	3 238	21	448	8 290	36	9	56	Crowsnest Pass (GRC)
77	1 447	62	201	3 776	20	561	10 539	38	11	140	Devon (GRC)
114	1 833	74	499	8 021	19	1 105	17 762	31	9	138	Drayton Valley (GRC)
105	1 473	74	360	5 051	33	1 041	14 606	46	33	95	Drumheller (GRC)
112	1 509	74	622	8 382	23	1 213	16 346	34	12	121	Edson (GRC)
132	966	58	359	2 628	25	912	6 676	35	6	57	Fort Saskatchewan (GRC)
100	1 074	89	387	4 156	22	865	9 289	37	6	108	High River (GRC)
134	1 226	67	827	7 567	16	1 645	15 052	26	-1	110	Hinton (GRC)
55	800	87	312	4 540	32	716	10 419	38	6	102	Innisfail (GRC)
54	794	67	174	2 558	28	566	8 321	32	-11	94	Morinville (GRC)
84	725	57	408	3 522	19	1 058	9 132	19	12	96	Okotoks (GRC)
68	1 039	97	276	4 219	32	654	9 997	41	-5	93	Olds (GRC)
100	1 517	78	284	4 309	31	894	13 564	49	29	112	Peace River (GRC)
84	1 245	81	331	4 906	28	804	11 916	41	1	101	Ponoka, Alta. (GRC)
132	2 116	69	456	7 310	28	1 505	24 126	45	8	188	Rocky Mt. House (GRC)
159	2 161	70	393	5 341	36	1 191	16 187	46	1	132	Slave Lake (GRC)
60	1 114	88	214	3 974	54	496	9 211	55	-18	83	Stettler (GRC)
95	935	41	324	3 188	19	901	8 865	27	23	129	Stony Plain (GRC)

Les ressources policières au Canada, 2002

Alberta

Corps policier	Ressources policières et population pour 2001								2002	
	Population	Densité de la population	Policiers			Nombre d'habitants par policier	Autre personnel	Dépenses de fonctionnement	Coûts par habitant	Policiers
			Hommes	Femmes	Total					
	habitants/km ²						\$	\$		
Population (5 000 à 14 999)										
Strathmore (GRC)	6 816	644	4	3	7	974	0	459 309	67	8
Sylvan Lake (GRC)	6 701	819	8	0	8	838	0	544 348	81	8
Vegreville (GRC)	5 756	415	6	1	7	822	0	433 115	75	7
Wainwright (GRC)	5 338	654	6	1	7	763	0	489 738	92	7
Wetaskiwin (GRC)	12 121	737	12	4	16	758	0	1 224 758	101	18
Whitecourt (GRC)	8 633	340	5	4	9	959	0	593 124	69	9
Population (<5 000)										
Lesser Slave Lake Reg. ¹	3 940	12	11	1	12	328	6	1 215 214	308	11
Louis Bull	1 280	49	10	2	12	107	8	922 868	721	11
Athabaska (GRC)	2 667	159	3	0	3	889	0	209 962	79	3
Barrhead (GRC)	4 221	545	6	0	6	704	0	419 084	99	6
Cardston (GRC)	3 420	513	2	2	4	855	0	390 445	114	6
Clareholm (GRC)	3 627	522	4	1	5	725	0	357 972	99	5
Didsbury (GRC)	4 039	992	4	0	4	1 010	0	252 076	62	4
Fairview (GRC)	3 753	389	3	1	4	938	0	306 420	82	5
Fort Macleod (GRC)	3 014	131	4	1	5	603	0	303 261	101	5
Fox Creek (GRC)	2 200	469	3	0	3	733	0	210 291	96	3
Grande Cache (GRC)	4 736	134	3	1	4	1 184	0	287 441	61	4
Grimshaw (GRC)	2 600	375	3	0	3	867	0	210 450	81	2
Hanna (GRC)	2 876	346	3	0	3	959	1	266 710	93	5
High Level (GRC)	3 233	151	6	2	8	404	0	610 309	189	9
High Prairie (GRC)	2 762	517	5	2	7	395	0	453 512	164	6
Lac La Biche (GRC)	2 736	481	5	0	5	547	0	380 268	139	5
Pincher Creek (GRC)	3 746	562	5	1	6	624	0	314 823	84	5
Raymond (GRC)	3 166	870	2	1	3	1 055	0	212 323	67	3
Redwater (GRC)	2 139	306	2	1	3	713	0	219 744	103	3
Rimbey (GRC)	2 376	603	3	0	3	792	0	185 627	78	3
St. Paul (GRC)	4 928	795	9	0	9	548	0	666 289	135	8
Swan Hills (GRC)	1 670	65	2	0	2	835	0	182 531	109	2
Three Hills (GRC)	3 220	608	3	0	3	1 073	0	233 949	73	3
Valleyview (GRC)	1 683	376	5	1	6	281	0	377 670	224	5
Vermilion (GRC)	3 747	297	4	1	5	749	0	305 659	82	5
Westlock (GRC)	4 806	492	4	2	6	801	0	446 462	93	5

.. indisponible pour une période de référence précise

¹ Les estimations démographiques postcensitaires préliminaires pour 2002 sont indiquées. Les données sur la criminalité n'étaient pas disponibles pour 2001.

Note au sujet des contrats municipaux de la GRC : Les dépenses comprennent seulement le coût assumé par la municipalité et non le coût total du contrat, ni les coûts des services policiers supplémentaires. Les employés civils fournis par la municipalité ne sont pas inclus sous la rubrique « Autre personnel ».

Il faut faire les comparaisons entre les corps policiers avec prudence : Le nombre de policiers indiqué peut ne pas représenter le nombre de policiers pouvant être affectés à la surveillance communautaire générale étant donné que dans certaines collectivités, des policiers doivent limiter leur aire de surveillance à des endroits particuliers (p. ex. port ou aéroport). Pour plusieurs raisons, les dépenses opérationnelles peuvent varier considérablement entre les services policiers. Voir "Dépenses" à la page 31 pour plus de détails.

Alberta

Données de la criminalité pour 2001

Crimes de violence			Crimes contre les biens			Total - Code criminel (C.C.)			% de var. du taux - C.C. de 2000 à 2001	Affaires au C.C. par policier pour 2001	Corps policier
Nombre	Taux	Taux de class. %	Nombre	Taux	Taux de class. %	Nombre	Taux	Taux de class. %			
Population (5 000 à 14 999)											
53	778	79	260	3 815	27	589	8 641	33	2	84	Strathmore (GRC)
119	1 776	64	307	4 581	24	823	12 282	36	3	103	Sylvan Lake (GRC)
54	938	89	284	4 934	41	621	10 789	44	21	89	Vegreville (GRC)
78	1 461	85	201	3 766	40	522	9 779	55	-9	75	Wainwright (GRC)
298	2 459	70	1027	8 473	33	2 902	23 942	48	15	181	Wetaskiwin (GRC)
150	1 738	59	528	6 116	31	1239	14 352	39	22	138	Whitcourt (GRC)
Population (<5 000)											
..	Lesser Slave Lake Reg. ¹
97	7 578	77	169	13 203	50	523	40 859	60	42	44	Louis Bull
53	1 987	62	122	4 574	48	342	12 823	55	-9	114	Athabaska (GRC)
88	2 085	65	144	3 412	23	397	9 405	35	14	66	Barrhead (GRC)
55	1 608	87	217	6 345	45	525	15 351	59	30	131	Cardston (GRC)
39	1 075	90	124	3 419	37	311	8 575	42	33	62	Clareholm (GRC)
34	842	79	125	3 095	32	318	7 873	40	10	80	Didsbury (GRC)
65	1 732	72	93	2 478	62	313	8 340	55	15	78	Fairview (GRC)
56	1 858	68	172	5 707	35	524	17 386	50	6	105	Fort Macleod (GRC)
52	2 364	69	128	5 818	29	274	12 455	40	4	91	Fox Creek (GRC)
60	1 267	60	108	2 280	36	360	7 601	37	16	90	Grande Cache (GRC)
46	1 769	85	97	3 731	31	277	10 654	57	11	92	Grimshaw (GRC)
44	1 530	68	83	2 886	35	211	7 337	40	51	70	Hanna (GRC)
133	4 114	74	224	6 929	28	1 021	31 581	58	-31	128	High Level (GRC)
196	7 096	46	299	10 826	30	1 127	40 804	37	10	161	High Prairie (GRC)
142	5 190	59	226	8 260	30	699	25 548	49	18	140	Lac La Biche (GRC)
70	1 869	77	185	4 939	30	542	14 469	45	41	90	Pincher Creek (GRC)
18	569	83	84	2 653	21	201	6 349	34	1	67	Raymond (GRC)
33	1 543	91	66	3 086	39	224	10 472	50	3	75	Redwater (GRC)
20	842	90	110	4 630	36	212	8 923	43	8	71	Rimbey (GRC)
153	3 105	66	483	9 801	24	1 250	25 365	45	10	139	St. Paul (GRC)
12	719	92	45	2 695	69	126	7 545	71	2	63	Swan Hills (GRC)
10	311	80	85	2 640	49	181	5 621	48	17	60	Three Hills (GRC)
80	4 753	78	166	9 863	39	500	29 709	53	-2	83	Valleyview (GRC)
27	721	111	153	4 083	57	349	9 314	59	9	70	Vermilion (GRC)
95	1 977	85	270	5 618	42	675	14 045	50	6	113	Westlock (GRC)

Colombie-Britannique

Corps policier	Ressources policières et population pour 2001								2002	
	Population	Densité de la population	Policiers			Nombre d'habitants par policier	Autre personnel	Dépenses de fonctionnement	Coûts par habitant	Policiers
			Hommes	Femmes	Total					
		habitants/km ²						\$	\$	
Population (100 000 et plus)										
Abbotsford	116 078	336	123	20	143	812	45	18 433 872	159	148
Delta	101 750	602	114	24	138	737	31	17 736 241	174	143
Saanich (Dist. Mun.)	107 129	1 040	112	27	139	771	38	17 175 854	160	143
Vancouver	573 154	5 026	913	184	1 097	522	259	134 018 100	234	1 143
Burnaby (GRC)	193 644	2 189	177	51	228	849	1	19 354 152	100	233
Coquitlam (GRC)	113 513	920	80	31	111	1 023	0	9 273 896	82	108
Richmond (GRC)	166 809	1 343	151	57	208	802	0	17 503 406	105	204
Surrey (GRC)	344 620	1 142	306	76	382	902	0	31 717 484	92	392
Population (50 000 à 99 999)										
New Westminster	54 207	3 525	92	19	111	488	38	13 708 547	253	106
Victoria	75 369	4 013	146	32	178	423	58	22 160 355	294	184
Chilliwack (D. M.) (GRC)	67 525	247	65	24	89	759	0	7 273 388	108	86
Kamloops (GRC)	83 457	282	77	20	97	860	0	9 251 666	111	104
Kelowna (GRC)	99 724	469	90	30	120	831	0	10 067 239	101	123
Langley (Twp.) (GRC)	90 683	297	82	27	109	832	0	9 394 719	104	116
Maple Ridge (GRC)	64 433	246	43	25	68	948	0	5 675 856	88	71
Nanaimo (GRC)	77 774	880	95	20	115	676	0	9 587 583	123	114
N. Vancouver (Dist. Mun.) (GRC)	86 638	531	56	31	87	996	0	7 554 097	87	85
Port Coquitlam (GRC)	52 100	1 764	39	9	48	1 085	0	3 949 058	76	49
Prince George (GRC)	81 506	258	82	28	110	741	0	9 958 704	122	121
Population (15 000 à 49 999)										
District Of Central Saanich	15 694	368	19	2	21	747	7	2 726 413	174	21
Esquimalt (D. M.)	16 419	2 458	29	4	33	498	10	4 429 676	270	34
Oak Bay (Dist. Mun.)	17 494	1 653	20	2	22	795	5	2 602 890	149	22
Port Moody	24 162	922	27	3	30	805	11	4 009 103	166	32
West Vancouver (Dist. Mun.)	44 756	495	68	9	77	581	27	8 865 443	198	77
Campbell River (GRC)	31 437	243	33	5	38	827	0	3 474 193	111	38
Courtenay (GRC)	20 055	1 295	22	4	26	771	0	2 174 713	108	25
Cranbrook (GRC)	19 907	1 159	22	2	24	829	0	2 169 051	109	24
Fort St. John (GRC)	17 129	788	21	6	27	634	0	2 244 218	131	28
Langford (D. M.) (GRC)	20 342	502	20	5	25	814	0	2 117 441	104	22
Langley (GRC)	24 421	2 399	33	8	41	596	0	3 486 366	143	36
Mission (Dist. Mun.) (GRC)	33 217	148	37	7	44	755	0	3 934 802	118	43
North Cowichan (GRC)	27 837	148	18	10	28	994	0	2 161 531	78	28
North Vancouver (GRC)	45 665	4 103	46	16	62	737	0	5 125 909	112	62
Penticton (GRC)	32 513	797	27	11	38	856	0	3 262 219	100	37
Pitt Meadows D.M. (GRC)	15 022	175	14	5	19	791	0	1 106 951	74	17
Port Alberni (GRC)	19 531	1 097	23	7	30	651	0	2 753 974	141	32
Prince Rupert (GRC)	16 924	316	26	8	34	498	0	2 660 347	157	34
Salmon Arm (GRC)	16 638	103	12	3	15	1 109	0	950 518	57	15
Squamish (GRC)	15 838	156	19	7	26	609	0	1 698 813	107	25
Vernon (GRC)	34 790	463	34	5	39	892	0	3 455 914	99	39
White Rock (GRC)	17 169	3 400	19	4	23	746	0	1 798 916	105	24

Note au sujet des contrats municipaux de la GRC : Les dépenses comprennent seulement le coût assumé par la municipalité et non le coût total du contrat, ni les coûts des services policiers supplémentaires. Les employés civils fournis par la municipalité ne sont pas inclus sous la rubrique « Autre personnel ».

Il faut faire les comparaisons entre les corps policiers avec prudence : Le nombre de policiers indiqué peut ne pas représenter le nombre de policiers pouvant être affectés à la surveillance communautaire générale étant donné que dans certaines collectivités, des policiers doivent limiter leur aire de surveillance à des endroits particuliers (p. ex. port ou aéroport). Pour plusieurs raisons, les dépenses opérationnelles peuvent varier considérablement entre les services policiers. Voir « Dépenses » à la page 31 pour plus de détails.

Colombie-Britannique

Données de la criminalité pour 2001

Crimes de violence			Crimes contre les biens			Total - Code criminel (C.C.)			% de var. du taux - C.C. de 2000 à 2001	Affaires au C.C. par policier pour 2001	Corps policier
Nombre	Taux	Taux de class.	Nombre	Taux	Taux de class.	Nombre	Taux	Taux de class.			
		%			%			%			
Population (100 000 et plus)											
1 254	1 080	58	8 442	7 273	11	13 424	11 565	19	23	94	Abbotsford
748	735	56	4 088	4 018	14	7 521	7 392	21	3	55	Delta
652	609	66	3 571	3 333	24	6 179	5 768	29	-11	44	Saanich (Dist. Mun.)
6 147	1 073	46	54 824	9 565	8	74 812	13 053	15	-5	68	Vancouver
2 005	1 035	49	16 176	8 354	12	23 774	12 277	19	2	104	Burnaby (GRC)
1 045	921	57	6 913	6 090	12	11 427	10 067	21	-3	103	Coquitlam (GRC)
979	587	49	8 544	5 122	11	13 841	8 298	17	-5	67	Richmond (GRC)
5 404	1 568	52	30 703	8 909	10	48 558	14 090	19	11	127	Surrey (GRC)
Population (50 000 à 99 999)											
885	1 633	53	5 588	10 309	12	8 777	16 192	22	9	79	New Westminster
1 838	2 439	59	8 985	11 921	20	15 895	21 090	32	-3	89	Victoria
1 070	1 585	66	4 900	7 257	17	9 266	13 722	27	14	104	Chilliwack (D. M.) (GRC)
1 237	1 482	69	5 504	6 595	23	11 051	13 242	32	-2	114	Kamloops (GRC)
1 223	1 226	56	6 223	6 240	22	12 184	12 218	29	-1	102	Kelowna (GRC)
807	890	52	5 534	6 103	11	9 172	10 114	17	13	84	Langley (Twp.) (GRC)
842	1 307	54	4 527	7 026	12	8 561	13 287	17	11	126	Maple Ridge (GRC)
1 101	1 416	56	6 027	7 749	20	10 977	14 114	28	0	95	Nanaimo (GRC)
517	597	47	2 745	3 168	11	5 167	5 964	17	-9	59	N. Vancouver (Dist. Mun.) (GRC)
620	1 190	55	2 827	5 426	10	5 237	10 052	23	4	109	Port Coquitlam (GRC)
1 387	1 702	65	5 588	6 856	21	12 486	15 319	43	-1	114	Prince George (GRC)
Population (15 000 à 49 999)											
79	503	81	355	2 262	21	783	4 989	28	-9	37	District Of Central Saanich
377	2 296	79	886	5 396	24	2 004	12 205	47	-4	61	Esquimalt (D. M.)
68	389	81	508	2 904	14	922	5 270	21	-2	42	Oak Bay (Dist. Mun.)
184	762	80	839	3 472	12	1 616	6 688	31	-12	54	Port Moody
214	478	55	1 422	3 177	18	2 809	6 276	22	5	36	West Vancouver (Dist. Mun)
515	1 638	62	2 306	7 335	21	4 468	14 213	31	-16	118	Campbell River (GRC)
341	1 700	64	1 758	8 766	24	3 835	19 122	37	0	148	Courtenay (GRC)
300	1 507	60	1 231	6 184	28	2 385	11 981	36	0	99	Cranbrook (GRC)
522	3 048	57	1 213	7 082	18	3 545	20 696	44	10	131	Fort St. John (GRC)
221	1 086	50	1 198	5 889	18	2 374	11 670	23	-3	95	Langford (D. M.) (GRC)
422	1 728	54	2 856	11 695	8	4 460	18 263	16	14	109	Langley (GRC)
437	1 316	52	2 432	7 322	12	4 766	14 348	18	8	108	Mission (Dist. Mun.) (GRC)
332	1 193	74	958	3 442	16	2 422	8 701	34	3	87	North Cowichan (GRC)
656	1 437	53	2 765	6 055	14	5 023	11 000	25	-7	81	North Vancouver (GRC)
437	1 344	72	2 457	7 557	20	4 607	14 170	31	15	121	Penticton (GRC)
176	1 172	43	623	4 147	6	1 426	9 493	14	-7	75	Pitt Meadows D. M. (GRC)
540	2 765	55	1 376	7 045	21	3 448	17 654	29	-8	115	Port Alberni (GRC)
466	2 754	67	912	5 389	19	2 980	17 608	39	-3	88	Prince Rupert (GRC)
154	926	81	947	5 692	22	1 636	9 833	33	14	109	Salmon Arm (GRC)
266	1 680	62	689	4 350	14	2 173	13 720	25	13	84	Squamish (GRC)
545	1 567	62	2 785	8 005	19	5 229	15 030	30	-2	134	Vernon (GRC)
138	804	70	803	4 677	12	1 540	8 970	24	0	67	White Rock (GRC)

Colombie-Britannique

Corps policier	Ressources policières et population pour 2001								2002	
	Population	Densité de la population	Policiers			Nombre d'habitants par policier	Autre personnel	Dépenses de fonctionnement	Coûts par habitant	Policiers
			Hommes	Femmes	Total					
	habitants/km ²						\$	\$		
Population (5 000 à 14 999)										
Nelson	9 853	1 278	15	2	17	580	6	2 233 761	227	17
Castlegar (GRC)	7 427	460	8	2	10	743	0	703 040	95	11
Coldstream D. M. (GRC)	9 710	135	5	1	6	1 618	0	366 436	38	6
Colwood (GRC)	14 676	821	8	5	13	1 129	0	886 874	60	13
Comox (GRC)	12 352	854	5	2	7	1 765	0	587 646	48	9
Dawson Creek (GRC)	11 789	581	20	4	24	491	0	1 464 536	124	23
Hope (GRC)	6 831	173	11	1	12	569	0	832 465	122	12
Kimberley (GRC)	7 057	121	8	1	9	784	0	612 195	87	9
Kitimat (Dist. Mun.) (GRC)	11 538	44	10	5	15	769	0	1 022 179	89	14
Ladysmith (GRC)	7 044	935	4	3	7	1 006	0	464 782	66	6
Lake Country (GRC)	9 587	79	5	3	8	1 198	0	497 167	52	10
Mackenzie (GRC)	6 177	32	5	3	8	772	0	546 193	88	8
Merritt (GRC)	8 069	340	10	3	13	621	0	863 478	107	11
North Saanich D. M. (GRC)	10 954	298	6	4	10	1 095	0	475 810	43	9
Parksville (GRC)	10 772	676	10	2	12	898	0	766 671	71	12
Port Hardy (GRC)	5 605	136	7	3	10	561	0	586 629	105	8
Powell River (D. M.) (GRC)	13 873	476	16	2	18	771	0	1 118 390	81	18
Qualicum Beach (GRC)	7 533	676	6	0	6	1 256	0	411 495	55	5
Quesnel (GRC)	10 920	475	17	4	21	520	0	1 284 825	118	18
Revelstoke (GRC)	8 220	241	8	4	12	685	0	752 710	92	13
Sechelt (GRC)	8 641	220	7	2	9	960	0	632 539	73	9
Sidney (GRC)	11 116	2 214	8	5	13	855	0	766 936	69	14
Smithers (GRC)	6 145	451	5	2	7	878	0	594 365	97	11
Spallumcheen (GRC)	5 790	22	3	0	3	1 930	0	214 810	37	3
Summerland (GRC)	10 852	157	7	0	7	1 550	0	495 264	46	8
Terrace (GRC)	13 875	722	23	6	29	478	0	1 544 794	111	24
Trail (GRC)	7 515	401	9	4	13	578	0	799 633	106	15
View Royal (GRC)	7 764	504	4	4	8	971	0	562 277	72	6
Whistler (GRC)	9 965	61	16	5	21	475	0	1 384 447	139	22
Williams Lake (GRC)	12 124	517	20	4	24	505	0	1 644 401	136	23
Population (<5 000)										
Ditidaht Public Safety ¹	170	90	1	0	1	170	0	92 500	544	1
Kitasoo/Xaixais Public Safety	323	497	2	0	2	162	0	268 367	831	3
Stl'atl'imx Tribal	2 661	23	10	0	10	266	2	995 000	374	10

... n'ayant pas lieu de figurer

¹ Les données sur la criminalité pour 2000 n'étaient disponibles que pour six mois; par conséquent, les comparaisons avec les données de 2000 ne sont pas présentées.

Note au sujet des contrats municipaux de la GRC : Les dépenses comprennent seulement le coût assumé par la municipalité et non le coût total du contrat, ni les coûts des services policiers supplémentaires. Les employés civils fournis par la municipalité ne sont pas inclus sous la rubrique « Autre personnel ».

Il faut faire les comparaisons entre les corps policiers avec prudence : Le nombre de policiers indiqué peut ne pas représenter le nombre de policiers pouvant être affectés à la surveillance communautaire générale étant donné que dans certaines collectivités, des policiers doivent limiter leur aire de surveillance à des endroits particuliers (p. ex. port ou aéroport). Pour plusieurs raisons, les dépenses opérationnelles peuvent varier considérablement entre les services policiers. Voir "Dépenses" à la page 31 pour plus de détails.

Colombie-Britannique

Données de la criminalité pour 2001

Crimes de violence			Crimes contre les biens			Total - Code criminel (C.C.)			% de var. du taux - C.C. de 2000 à 2001	Affaires au C.C. par policier pour 2001	Corps policier
Nombre	Taux	Taux de class.	Nombre	Taux	Taux de class.	Nombre	Taux	Taux de class.			
		%			%			%			
Population (5 000 à 14 999)											
142	1 441	68	604	6 130	27	1 297	13 164	34	7	76 Nelson	
91	1 225	50	441	5 938	21	973	13 101	25	-5	97 Castlegar (GRC)	
24	247	58	228	2 348	6	371	3 821	16	-4	62 Coldstream D. M. (GRC)	
81	552	63	428	2 916	16	985	6 712	23	-12	76 Colwood (GRC)	
69	559	70	290	2 348	17	798	6 461	31	2	114 Comox (GRC)	
251	2 129	75	856	7 261	35	2 216	18 797	47	-7	92 Dawson Creek (GRC)	
103	1 508	69	539	7 891	18	1 282	18 767	35	24	107 Hope (GRC)	
64	907	73	347	4 917	35	682	9 664	39	-5	76 Kimberley (GRC)	
117	1 014	91	299	2 591	28	736	6 379	45	-18	49 Kitimat (Dist. Mun.) (GRC)	
43	610	74	291	4 131	12	619	8 788	25	0	88 Ladysmith (GRC)	
63	657	83	268	2 796	13	523	5 455	28	-19	65 Lake Country (GRC)	
52	842	71	152	2 461	28	424	6 864	41	-35	53 Mackenzie (GRC)	
240	2 974	65	546	6 767	26	1 516	18 788	42	10	117 Merritt (GRC)	
44	402	57	205	1 872	8	468	4 272	16	10	47 North Saanich D. M. (GRC)	
129	1 198	43	586	5 440	19	1 269	11 781	22	-13	106 Parksville (GRC)	
123	2 195	59	285	5 085	21	771	13 756	33	18	77 Port Hardy (GRC)	
195	1 406	61	823	5 932	25	1 700	12 254	34	0	94 Powell River (D. M.) (GRC)	
32	425	50	208	2 761	17	428	5 682	19	-22	71 Qualicum Beach (GRC)	
314	2 876	78	928	8 498	28	2 563	23 471	40	4	122 Quesnel (GRC)	
73	888	85	288	3 504	23	748	9 100	38	-3	62 Revelstoke (GRC)	
142	1 643	84	360	4 166	32	1 005	11 631	47	-21	112 Sechelt (GRC)	
76	684	67	347	3 122	18	795	7 152	24	8	61 Sidney (GRC)	
150	2 441	64	416	6 770	22	1 127	18 340	32	-9	161 Smithers (GRC)	
29	501	90	110	1 900	16	198	3 420	35	13	66 Spallumcheen (GRC)	
76	700	72	251	2 313	16	609	5 612	30	13	87 Summerland (GRC)	
346	2 494	71	913	6 580	30	2 360	17 009	47	-1	81 Terrace (GRC)	
117	1 557	82	450	5 988	47	958	12 748	56	7	74 Trail (GRC)	
42	541	64	273	3 516	13	635	8 179	21	-10	79 View Royal (GRC)	
228	2 288	53	1 564	15 695	8	2 351	23 593	18	9	112 Whistler (GRC)	
426	3 514	63	1 291	10 648	23	3 071	25 330	35	24	128 Williams Lake (GRC)	
Population (<5 000)											
24	14 118	50	30	17 647	0	86	50 588	23	...	86 Ditidaht Public Safety ¹	
24	7 430	88	16	4 954	31	106	32 817	50	152	53 Kitasoo/Xaixais Public Safety	
131	4 923	48	96	3 608	9	448	16 836	27	3	45 St'atl'imx Tribal	