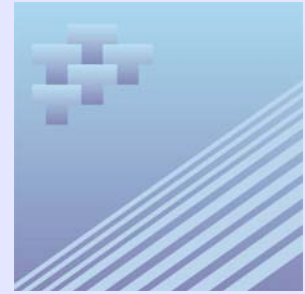




## Bulletin de service

# Chargements ferroviaires mensuels



Juin 2006

### Faits saillants

- Le tonnage transporté par les chemins de fer canadiens a diminué légèrement en juin par rapport au mois précédent, les marchandises en vrac comme les minerais et les grains affichant les plus fortes baisses.
- Les chemins de fer ont transporté un total de 23,9 millions de tonnes métriques de fret en juin, en baisse de 3,3 % par rapport à mai.
- Plusieurs facteurs expliquent le ralentissement observé en juin : ils vont de l'appréciation du dollar canadien, qui risque d'entraîner une diminution des exportations, aux incendies de forêt, qui ont interrompu le trafic ferroviaire dans de nombreuses provinces. Les grèves et les fermetures d'usines y sont également pour quelque chose.
- La partie non intermodale des marchandises mises sur rail a été de 21,4 millions de tonnes métriques, en baisse de 3,6 % par rapport à mai. Les minerais et concentrés de fer, les engrais, la potasse, le soufre et les autres minéraux non métalliques ont eu l'effet le plus marqué sur la diminution.
- Les chemins de fer ont transporté 2,4 millions de tonnes en fret intermodal, ou conteneurisé, soit à peu près la même chose qu'en mai. Malgré tout, le fret intermodal a représenté un niveau sans précédent pour le mois de juin, tout comme pour les mois de mars, d'avril et de mai, pris séparément, cette année.
- Encore une fois, le taux de change a fort probablement eu des incidences sur les chargements de marchandises conteneurisées, qui consistent souvent en marchandises importées.
- D'une année à l'autre, le fret conteneurisé en juin a augmenté de 7 % par rapport à juin 2005, pour un quatrième mois consécutif où le tonnage a dépassé celui de 2005. Le tonnage non intermodal était en baisse de 3,9 % par rapport à juin de l'an dernier.
- Les chemins de fer ont fait état d'une baisse de 10 % du trafic en provenance des États-Unis en juin, ce qui prolonge une tendance mensuelle remontant à plusieurs années. La baisse de mai à juin varie d'une année à l'autre, mais le trafic provenant du sud de la frontière n'a jamais augmenté entre ces deux mois.
- Au deuxième trimestre de 2006, les chargements intermodaux (conteneurisés) entre avril et juin ont été de presque 7,3 millions de tonnes métriques, soit 3,4 % de plus qu'au deuxième trimestre de l'an dernier. Ce niveau constitue un record pour le deuxième trimestre.
- Par contraste, le fret non intermodal a fléchi de 1,0 % et s'est établi à 65,1 millions de tonnes métriques au deuxième trimestre. Le fret non intermodal du deuxième trimestre a diminué pendant deux années consécutives.



- Le trafic en provenance des États-Unis au deuxième trimestre a été légèrement plus élevé qu'aux trois premiers mois de 2006, mais à peu près le même qu'au deuxième trimestre de l'an dernier.

**Note :** Les données sur les chargements ferroviaires ont été révisées depuis la dernière diffusion.

**Tableau 1**  
**Statistiques de chargements ferroviaires pour trafic non-intermodal par marchandises au Canada - Total**

	Juin 2006		Juin 2005	
	Nombre de wagons	Tonnes métriques	Nombre de wagons	Tonnes métriques
Blé	20 840	1 883 574	16 193	1 458 400
Autres céréales	2 540	201 083	3 431	272 870
Légumes frais, réfrigérés ou secs	1 918	168 740	1 967	173 907
Fruits frais réfrigérés ou secs et fruits à coques	0	0	0	0
Grains de colza (canola)	6 558	514 008	3 669	287 427
Autres graines et fruits oléagineux et produits de l'agriculture	1 003	79 480	362	27 260
Aliments pour animaux et produits d'animaux	2 180	175 623	1 903	152 080
Viandes, poissons, fruits de mer, incluant préparations	0	0	0	0
Préparations et produits de céréales moulues et boulangerie	1 252	99 687	1 261	95 327
Graisses et huiles animales ou légumes et leurs farines	2 745	212 235	1 710	134 408
Sucre	385	34 004	468	41 333
Préparations alimentaires, non classées ailleurs	327	19 122	265	17 387
Boissons alcooliques et non alcooliques	102	8 197	77	6 216
Sable, gravier et pierre concassée	4 013	348 001	3 667	310 420
Sel	839	70 862	1 213	109 023
Roche phosphatée	408	36 735	601	54 144
Soufre	6 739	647 890	6 772	650 884
Gypse	x	x	x	x
Autres minéraux non métalliques 1	6 363	564 858	6 636	592 419
Minerais de fer et leurs concentrés	28 316	2 711 692	32 897	3 049 145
Minerais de cuivre et leurs concentrés	1 025	87 862	1 236	108 915
Minerais de nickel et leurs concentrés	2 268	176 528	2 948	213 950
Minerais de plomb et leurs concentrés	247	19 046	293	22 593
Minerais de zinc et leurs concentrés	864	73 192	906	75 733
Autres minerais métalliques et leurs concentrés	5 297	504 915	5 559	521 758
Charbon	26 041	2 635 939	30 717	3 084 393
Essence et carburéacteur	2 503	193 767	2 846	219 982
Mazout et pétrole brut	4 528	353 824	5 125	410 605
Hydrocarbures gazeux, incluant les gaz de pétrole liquéfié (GPL)	4 196	263 749	4 621	294 813
Coke de charbon et coke de pétrole	1 893	123 256	2 444	161 243
Autres produits du raffinage du pétrole et du charbon	2 727	212 308	3 021	236 636
Acide sulfurique	2 451	219 235	2 087	186 801
Alumine	3 122	285 897	3 333	300 534
Autres produits chimiques de base	7 772	686 188	7 792	679 632
Potasse	9 289	905 370	12 985	1 251 984
Engrais (sauf la potasse)	3 672	304 622	4 481	382 149
Autres produits et préparations chimiques	755	63 909	688	57 173
Matières plastiques et caoutchouc	4 207	364 593	4 116	355 102
Rondins et autres bois bruts	3 076	182 231	5 061	287 683
Copeaux de bois	5 706	344 407	5 970	362 306
Bois d'oeuvre	17 496	1 462 876	18 140	1 484 949
Autres produits du bois (contre-plaqués, placages)	7 371	577 134	7 296	544 442
Pâte de bois	9 329	752 645	11 590	939 915
Papier journal	6 533	420 826	6 747	440 388
Papier et carton, sauf les produits imprimés	5 845	398 747	5 590	364 449
Ciment	2 767	257 460	2 943	270 948
Autres produits minéraux non métalliques	481	41 327	779	63 251
Fer et acier, formes primaires et demi-produits	5 698	475 247	5 120	426 522
Cuivre, formes primaires et demi-produits	431	36 322	427	35 619
Aluminium, formes primaires et demi-produits	2 665	213 602	2 644	216 383
Autres métaux non ferreux, formes primaires et demi-produits	785	62 399	778	63 998
Articles en métaux communs	1 249	90 719	1 083	80 347
Machines	83	3 608	145	4 792
Automobiles et mini-fourgonnettes	9 778	167 949	8 681	151 591
Véhicules pour le transport de marchandises	7 847	138 222	6 967	119 413
Autres véhicules	14	95	7	125
Parties et accessoires des véhicules automobiles	2 754	79 839	2 914	84 336
Autre matériel de transport	2 125	65 192	1 107	35 681
Déchets et débris métalliques	3 529	272 869	2 544	195 526
Déchets et débris non métalliques	1 251	72 620	685	37 514
Autres produits manufacturés et divers	167	8 613	178	11 222
Trafic de marchandises communes et maisons d'expédition	491	23 955	738	36 827
Chargements mixtes ou fret non identifié	473	13 574	736	22 781
Expéditions de détail	...	11	...	36
<b>Total, trafic non-intermodal chargé 2</b>	<b>267 329</b>	<b>21 412 480</b>	<b>277 160</b>	<b>22 277 690</b>

... n'ayant pas lieu de figurer.

x confidentiel en vertu des dispositions de la *Loi sur la statistique*.

1. Comprend les chargements de gypse.

2. Exclut les marchandises transportées dans des conteneurs ou des remorques sur wagons plats.

**Tableau 2**  
**Statistiques de chargements ferroviaires pour trafic non-intermodal par marchandises au Canada - Division Est**

	Juin 2006		Juin 2005	
	Nombre de wagons	Tonnes métriques	Nombre de wagons	Tonnes métriques
Blé	303	27 141	587	52 169
Autres céréales	138	11 446	156	12 875
Légumes frais, réfrigérés ou secs	15	1 146	17	1 407
Fruits frais réfrigérés ou secs et fruits à coques	0	0	0	0
Grains de colza (canola)	113	8 810	0	0
Autres graines et fruits oléagineux et produits de l'agriculture	56	3 927	200	14 845
Aliments pour animaux et produits d'animaux	960	75 516	854	66 699
Viandes, poissons, fruits de mer, incluant préparations	0	0	0	0
Préparations et produits de céréales moulues et boulangerie	42	3 288	82	6 438
Graisses et huiles animales ou légumes et leurs farines	332	24 735	158	11 780
Sucre	315	27 875	347	30 481
Préparations alimentaires, non classées ailleurs	33	2 878	37	2 721
Boissons alcooliques et non alcooliques	31	2 392	26	2 040
Sable, gravier et pierre concassée	1 523	126 494	1 582	123 731
Sel	583	47 854	840	76 046
Roche phosphatée	408	36 735	601	54 144
Soufre	96	8 463	129	11 287
Gypse	x	x	x	x
Autres minéraux non métalliques 1	5 797	514 899	6 164	551 377
Minerais de fer et leurs concentrés	28 316	2 711 692	32 897	3 049 145
Minerais de cuivre et leurs concentrés	332	26 240	488	41 923
Minerais de nickel et leurs concentrés	2 268	176 528	2 948	213 950
Minerais de plomb et leurs concentrés	247	19 046	293	22 593
Minerais de zinc et leurs concentrés	710	60 306	756	63 313
Autres minerais métalliques et leurs concentrés	5 212	497 145	5 462	513 057
Charbon	1 721	146 947	1 798	153 913
Essence et carburéacteur	1 528	119 879	2 145	165 911
Mazout et pétrole brut	2 081	164 539	2 841	225 130
Hydrocarbures gazeux, incluant les gaz de pétrole liquéfié (GPL)	2 456	152 566	2 953	187 447
Coke de charbon et coke de pétrole	1 152	66 991	1 727	106 733
Autres produits du raffinage du pétrole et du charbon	1 097	81 465	1 510	114 512
Acide sulfurique	2 155	192 792	1 741	156 371
Alumine	3 122	285 897	3 333	300 534
Autres produits chimiques de base	2 909	249 917	2 887	246 914
Potasse	776	71 583	893	81 410
Engrais (sauf la potasse)	240	21 362	561	51 052
Autres produits et préparations chimiques	681	58 246	579	48 637
Matières plastiques et caoutchouc	1 965	164 776	2 065	174 279
Rondins et autres bois bruts	1 874	104 868	3 386	174 636
Copeaux de bois	1 299	82 393	1 280	83 548
Bois d'oeuvre	4 586	378 164	4 666	374 430
Autres produits du bois (contre-plaqués, placages)	2 855	214 400	2 670	182 801
Pâte de bois	3 358	256 362	3 650	282 482
Papier journal	5 602	355 366	5 758	371 896
Papier et carton, sauf les produits imprimés	4 454	301 389	4 415	285 298
Ciment	1 699	157 483	1 607	147 505
Autres produits minéraux non métalliques	274	24 210	517	42 449
Fer et acier, formes primaires et demi-produits	4 991	415 743	4 513	373 668
Cuivre, formes primaires et demi-produits	328	28 737	311	26 604
Aluminium, formes primaires et demi-produits	2 645	212 017	2 622	214 613
Autres métaux non ferreux, formes primaires et demi-produits	316	26 913	387	33 297
Articles en métaux communs	481	35 571	595	42 982
Machines	67	2 666	114	3 323
Automobiles et mini-fourgonnettes	7 640	135 899	7 022	126 861
Véhicules pour le transport de marchandises	7 263	129 511	6 295	110 598
Autres véhicules	14	95	4	42
Parties et accessoires des véhicules automobiles	2 754	79 839	2 914	84 336
Autre matériel de transport	1 789	53 680	944	28 794
Déchets et débris métalliques	2 095	165 670	1 474	115 205
Déchets et débris non métalliques	766	51 422	305	19 396
Autres produits manufacturés et divers	89	4 369	90	5 930
Trafic de marchandises communes et maisons d'expédition	485	23 767	733	36 565
Chargements mixtes ou fret non identifié	463	13 374	632	18 453
Expéditions de détail	...	11	...	36
<b>Total, trafic non-intermodal chargé 2</b>	<b>127 900</b>	<b>9 445 435</b>	<b>136 561</b>	<b>10 120 612</b>

... n'ayant pas lieu de figurer.

x confidentiel en vertu des dispositions de la *Loi sur la statistique*.

1. Comprend les chargements de gypse.

2. Exclut les marchandises transportées dans des conteneurs ou des remorques sur wagons plats.

**Tableau 3**  
**Statistiques de chargements ferroviaires pour trafic non-intermodal par marchandises au Canada - Division Ouest**

	Juin 2006		Juin 2005	
	Nombre de wagons	Tonnes métriques	Nombre de wagons	Tonnes métriques
Blé	20 537	1 856 433	15 606	1 406 231
Autres céréales	2 402	189 637	3 275	259 995
Légumes frais, réfrigérés ou secs	1 903	167 594	1 950	172 500
Fruits frais réfrigérés ou secs et fruits à coques	0	0	0	0
Grains de colza (canola)	6 445	505 198	3 669	287 427
Autres graines et fruits oléagineux et produits de l'agriculture	947	75 553	162	12 415
Aliments pour animaux et produits d'animaux	1 220	100 107	1 049	85 381
Viandes, poissons, fruits de mer, incluant préparations	0	0	0	0
Préparations et produits de céréales moulues et boulangerie	1 210	96 399	1 179	88 889
Graisses et huiles animales ou légumes et leurs farines	2 413	187 500	1 552	122 628
Sucre	70	6 129	121	10 852
Préparations alimentaires, non classées ailleurs	294	16 244	228	14 666
Boissons alcooliques et non alcooliques	71	5 805	51	4 176
Sable, gravier et pierre concassée	2 490	221 507	2 085	186 689
Sel	256	23 008	373	32 977
Roche phosphatée	0	0	0	0
Soufre	6 643	639 427	6 643	639 597
Gypse	x	x	x	x
Autres minéraux non métalliques 1	566	49 959	472	41 042
Minerais de fer et leurs concentrés	0	0	0	0
Minerais de cuivre et leurs concentrés	693	61 622	748	66 992
Minerais de nickel et leurs concentrés	0	0	0	0
Minerais de plomb et leurs concentrés	0	0	0	0
Minerais de zinc et leurs concentrés	154	12 886	150	12 420
Autres minerais métalliques et leurs concentrés	85	7 770	97	8 701
Charbon	24 320	2 488 992	28 919	2 930 480
Essence et carburéacteur	975	73 888	701	54 071
Mazout et pétrole brut	2 447	189 285	2 284	185 475
Hydrocarbures gazeux, incluant les gaz de pétrole liquéfié (GPL)	1 740	111 183	1 668	107 366
Coke de charbon et coke de pétrole	741	56 265	717	54 510
Autres produits du raffinage du pétrole et du charbon	1 630	130 843	1 511	122 124
Acide sulfurique	296	26 443	346	30 430
Alumine	0	0	0	0
Autres produits chimiques de base	4 863	436 271	4 905	432 718
Potasse	8 513	833 787	12 092	1 170 574
Engrais (sauf la potasse)	3 432	283 260	3 920	331 097
Autres produits et préparations chimiques	74	5 663	109	8 536
Matières plastiques et caoutchouc	2 242	199 817	2 051	180 823
Rondins et autres bois bruts	1 202	77 363	1 675	113 047
Copeaux de bois	4 407	262 014	4 690	278 758
Bois d'oeuvre	12 910	1 084 712	13 474	1 110 519
Autres produits du bois (contre-plaqués, placages)	4 516	362 734	4 626	361 641
Pâte de bois	5 971	496 283	7 940	657 433
Papier journal	931	65 460	989	68 492
Papier et carton, sauf les produits imprimés	1 391	97 358	1 175	79 151
Ciment	1 068	99 977	1 336	123 443
Autres produits minéraux non métalliques	207	17 117	262	20 802
Fer et acier, formes primaires et demi-produits	707	59 504	607	52 854
Cuivre, formes primaires et demi-produits	103	7 585	116	9 015
Aluminium, formes primaires et demi-produits	20	1 585	22	1 770
Autres métaux non ferreux, formes primaires et demi-produits	469	35 486	391	30 701
Articles en métaux communs	768	55 148	488	37 365
Machines	16	942	31	1 469
Automobiles et mini-fourgonnettes	2 138	32 050	1 659	24 730
Véhicules pour le transport de marchandises	584	8 711	672	8 815
Autres véhicules	0	0	3	83
Parties et accessoires des véhicules automobiles	0	0	0	0
Autre matériel de transport	336	11 512	163	6 887
Déchets et débris métalliques	1 434	107 199	1 070	80 321
Déchets et débris non métalliques	485	21 198	380	18 118
Autres produits manufacturés et divers	78	4 244	88	5 292
Trafic de marchandises communes et maisons d'expédition	6	188	5	262
Chargements mixtes ou fret non identifié	10	200	104	4 328
Expéditions de détail	...	0	...	0
<b>Total, trafic non-intermodal chargé 2</b>	<b>139 429</b>	<b>11 967 045</b>	<b>140 599</b>	<b>12 157 078</b>

... n'ayant pas lieu de figurer.

x confidentiel en vertu des dispositions de la *Loi sur la statistique*.

1. Comprend les chargements de gypse.

2. Exclut les marchandises transportées dans des conteneurs ou des remorques sur wagons plats.

**Tableau 4**  
**Statistiques de chargements ferroviaires pour trafic non-intermodal par marchandises au Canada (cumulatif) - Total**

	Janvier 2006 à Juin 2006		Janvier 2005 à Juin 2005	
	Nombre de wagons	Tonnes métriques	Nombre de wagons	Tonnes métriques
Blé	113 939	10 303 714	100 058	8 982 491
Autres céréales	21 171	1 679 913	22 495	1 774 805
Légumes frais, réfrigérés ou secs	13 866	1 230 617	11 644	1 021 212
Fruits frais réfrigérés ou secs et fruits à coques	0	0	3	195
Grains de colza (canola)	37 444	2 967 640	20 886	1 639 312
Autres graines et fruits oléagineux et produits de l'agriculture	4 222	327 966	3 142	239 640
Aliments pour animaux et produits d'animaux	10 374	847 707	12 922	1 040 166
Viandes, poissons, fruits de mer, incluant préparations	2	9	0	0
Préparations et produits de céréales moulues et boulangerie	6 627	523 749	6 599	507 356
Graisses et huiles animales ou légumes et leurs farines	15 292	1 203 320	12 478	984 009
Sucre	2 609	228 729	2 759	242 098
Préparations alimentaires, non classées ailleurs	1 797	107 242	1 350	88 142
Boissons alcooliques et non alcooliques	516	41 059	462	36 902
Sable, gravier et pierre concassée	19 951	1 726 155	20 431	1 752 763
Sel	6 281	556 167	7 605	682 851
Roche phosphatée	3 136	279 741	5 017	452 707
Soufre	41 718	4 017 325	40 168	3 869 428
Gypse	x	x	x	x
Autres minéraux non métalliques 1	38 770	3 356 372	37 531	3 199 477
Minerais de fer et leurs concentrés	173 654	16 089 810	162 574	14 877 564
Minerais de cuivre et leurs concentrés	7 203	629 486	8 057	710 114
Minerais de nickel et leurs concentrés	12 310	940 359	18 050	1 311 454
Minerais de plomb et leurs concentrés	1 434	110 575	1 354	104 841
Minerais de zinc et leurs concentrés	4 738	403 931	4 895	418 527
Autres minerais métalliques et leurs concentrés	30 368	2 896 702	31 401	2 978 042
Charbon	151 579	15 361 118	172 639	17 241 125
Essence et carburéacteur	13 979	1 076 640	13 965	1 074 777
Mazout et pétrole brut	28 817	2 323 761	30 954	2 502 030
Hydrocarbures gazeux, incluant les gaz de pétrole liquéfié (GPL)	34 242	2 167 608	35 497	2 253 327
Coke de charbon et coke de pétrole	12 144	835 533	11 475	745 990
Autres produits du raffinage du pétrole et du charbon	16 637	1 300 681	16 223	1 259 641
Acide sulfurique	15 163	1 357 560	13 782	1 229 623
Alumine	17 390	1 591 935	18 323	1 656 915
Autres produits chimiques de base	46 152	4 035 190	47 003	4 093 623
Potasse	60 272	5 782 728	94 241	9 008 636
Engrais (sauf la potasse)	27 022	2 257 693	31 222	2 629 593
Autres produits et préparations chimiques	4 202	353 387	4 497	377 944
Matières plastiques et caoutchouc	25 051	2 166 628	24 092	2 070 743
Rondins et autres bois bruts	23 552	1 340 128	26 739	1 580 619
Copeaux de bois	35 469	2 114 625	35 884	2 168 947
Bois d'oeuvre	104 321	8 692 802	99 967	8 160 736
Autres produits du bois (contre-plaqués, placages)	45 336	3 530 968	42 845	3 228 651
Pâte de bois	61 866	4 994 464	69 175	5 565 436
Papier journal	40 531	2 634 967	40 080	2 593 441
Papier et carton, sauf les produits imprimés	32 011	2 178 280	34 998	2 252 903
Ciment	14 004	1 301 218	14 356	1 317 819
Autres produits minéraux non métalliques	2 769	239 057	4 358	347 537
Fer et acier, formes primaires et demi-produits	35 008	2 934 608	32 919	2 729 517
Cuivre, formes primaires et demi-produits	2 524	213 862	2 285	190 893
Aluminium, formes primaires et demi-produits	16 475	1 345 125	15 691	1 271 752
Autres métaux non ferreux, formes primaires et demi-produits	4 588	364 483	4 756	388 284
Articles en métaux communs	7 482	555 900	5 618	405 355
Machines	558	23 788	617	21 660
Automobiles et mini-fourgonnettes	54 760	941 282	53 411	935 991
Véhicules pour le transport de marchandises	43 911	783 083	44 148	775 206
Autres véhicules	97	1 571	102	2 128
Parties et accessoires des véhicules automobiles	16 238	467 693	17 806	519 420
Autre matériel de transport	10 279	298 932	6 916	235 203
Déchets et débris métalliques	19 416	1 501 825	16 273	1 243 409
Déchets et débris non métalliques	5 132	284 234	4 011	222 268
Autres produits manufacturés et divers	991	59 109	1 451	88 639
Trafic de marchandises communes et maisons d'expédition	2 415	114 357	3 678	176 944
Chargements mixtes ou fret non identifié	2 822	80 251	3 721	110 879
Expéditions de détail	...	88	...	107
<b>Total, trafic non-intermodal chargé 2</b>	<b>1 602 627</b>	<b>128 075 452</b>	<b>1 627 599</b>	<b>129 591 807</b>

... n'ayant pas lieu de figurer.

x confidentiel en vertu des dispositions de la *Loi sur la statistique*.

1. Comprend les chargements de gypse.

2. Exclut les marchandises transportées dans des conteneurs ou des remorques sur wagons plats.

**Tableau 5**  
**Statistiques de chargements ferroviaires pour trafic non-intermodal par marchandises au Canada (cumulatif) -**  
**Division Est**

	Janvier 2006 à Juin 2006		Janvier 2005 à Juin 2005	
	Nombre de wagons	Tonnes métriques	Nombre de wagons	Tonnes métriques
Blé	2 430	218 039	3 417	304 286
Autres céréales	1 406	116 218	842	65 830
Légumes frais, réfrigérés ou secs	154	12 774	241	19 613
Fruits frais réfrigérés ou secs et fruits à coques	0	0	0	0
Grains de colza (canola)	418	32 457	91	7 321
Autres graines et fruits oléagineux et produits de l'agriculture	692	51 315	691	50 874
Aliments pour animaux et produits d'animaux	3 917	312 609	6 141	482 948
Viandes, poissons, fruits de mer, incluant préparations	2	9	0	0
Préparations et produits de céréales moulues et boulangerie	290	22 999	391	31 253
Graisses et huiles animales ou légumes et leurs farines	1 670	125 596	1 446	108 512
Sucre	2 098	183 689	2 171	190 248
Préparations alimentaires, non classées ailleurs	248	20 762	161	13 110
Boissons alcooliques et non alcooliques	174	13 012	192	14 653
Sable, gravier et pierre concassée	7 436	615 084	8 264	661 768
Sel	3 741	329 337	4 977	449 015
Roche phosphatée	3 136	279 741	5 017	452 707
Soufre	629	55 518	814	71 746
Gypse	x	x	x	x
Autres minéraux non métalliques 1	35 740	3 088 070	34 762	2 957 223
Minerais de fer et leurs concentrés	173 654	16 089 810	162 574	14 877 564
Minerais de cuivre et leurs concentrés	2 858	243 520	3 802	329 570
Minerais de nickel et leurs concentrés	12 310	940 359	18 050	1 311 454
Minerais de plomb et leurs concentrés	1 434	110 575	1 309	100 937
Minerais de zinc et leurs concentrés	3 728	320 083	4 404	377 736
Autres minerais métalliques et leurs concentrés	30 064	2 869 437	30 776	2 922 082
Charbon	12 417	1 074 702	13 894	1 214 677
Essence et carburéacteur	10 777	832 100	10 932	843 599
Mazout et pétrole brut	14 886	1 184 272	17 257	1 381 055
Hydrocarbures gazeux, incluant les gaz de pétrole liquéfié (GPL)	17 550	1 111 838	19 437	1 242 062
Coke de charbon et coke de pétrole	7 592	482 404	7 352	431 785
Autres produits du raffinage du pétrole et du charbon	6 974	527 817	7 976	600 264
Acide sulfurique	13 248	1 186 673	11 952	1 067 199
Alumine	17 388	1 591 760	18 321	1 656 735
Autres produits chimiques de base	18 295	1 559 941	18 511	1 571 502
Potasse	3 843	352 996	6 476	591 686
Engrais (sauf la potasse)	1 583	140 800	2 408	217 183
Autres produits et préparations chimiques	3 751	320 851	3 854	327 891
Matières plastiques et caoutchouc	11 423	953 469	11 771	986 203
Rondins et autres bois bruts	15 397	813 069	16 954	912 051
Copeaux de bois	8 960	543 969	8 492	541 202
Bois d'oeuvre	26 600	2 169 677	27 877	2 228 323
Autres produits du bois (contre-plaqués, placages)	17 468	1 291 246	16 248	1 146 474
Pâte de bois	22 358	1 722 144	24 410	1 892 747
Papier journal	34 608	2 220 453	33 925	2 179 676
Papier et carton, sauf les produits imprimés	24 270	1 638 158	27 396	1 742 929
Ciment	8 262	766 427	7 434	680 522
Autres produits minéraux non métalliques	1 727	151 932	2 828	226 686
Fer et acier, formes primaires et demi-produits	30 544	2 554 180	28 656	2 358 457
Cuivre, formes primaires et demi-produits	2 026	176 236	1 733	148 109
Aluminium, formes primaires et demi-produits	16 308	1 331 829	15 588	1 263 552
Autres métaux non ferreux, formes primaires et demi-produits	1 900	161 339	2 351	202 604
Articles en métaux communs	3 543	261 519	3 603	252 637
Machines	444	18 135	467	14 315
Automobiles et mini-fourgonnettes	43 739	774 601	43 621	791 758
Véhicules pour le transport de marchandises	40 978	740 072	41 499	738 250
Autres véhicules	78	581	71	1 480
Parties et accessoires des véhicules automobiles	16 238	467 693	17 800	519 063
Autre matériel de transport	8 128	235 030	6 070	198 666
Déchets et débris métalliques	12 194	960 416	10 008	783 799
Déchets et débris non métalliques	2 578	168 558	1 823	118 414
Autres produits manufacturés et divers	482	29 171	609	42 419
Trafic de marchandises communes et maisons d'expédition	2 390	113 524	3 650	175 634
Chargements mixtes ou fret non identifié	2 784	79 224	3 069	91 369
Expéditions de détail	...	88	...	107
<b>Total, trafic non-intermodal chargé 2</b>	<b>771 960</b>	<b>56 759 909</b>	<b>786 856</b>	<b>57 183 534</b>

... n'ayant pas lieu de figurer.

x confidentiel en vertu des dispositions de la *Loi sur la statistique*.

1. Comprend les chargements de gypse.

2. Exclut les marchandises transportées dans des conteneurs ou des remorques sur wagons plats.



**Tableau 6**  
**Statistiques de chargements ferroviaires pour trafic non-intermodal par marchandises au Canada (cumulatif) -**  
**Division Ouest**

	Janvier 2006 à Juin 2006		Janvier 2005 à Juin 2005	
	Nombre de wagons	Tonnes métriques	Nombre de wagons	Tonnes métriques
Blé	111 509	10 085 675	96 641	8 678 205
Autres céréales	19 765	1 563 695	21 653	1 708 975
Légumes frais, réfrigérés ou secs	13 712	1 217 843	11 403	1 001 599
Fruits frais réfrigérés ou secs et fruits à coques	0	0	3	195
Grains de colza (canola)	37 026	2 935 183	20 795	1 631 991
Autres graines et fruits oléagineux et produits de l'agriculture	3 530	276 651	2 451	188 766
Aliments pour animaux et produits d'animaux	6 457	535 098	6 781	557 218
Viandes, poissons, fruits de mer, incluant préparations	0	0	0	0
Préparations et produits de céréales moulues et boulangerie	6 337	500 750	6 208	476 103
Graisses et huiles animales ou légumes et leurs farines	13 622	1 077 724	11 032	875 497
Sucre	511	45 040	588	51 850
Préparations alimentaires, non classées ailleurs	1 549	86 480	1 189	75 032
Boissons alcooliques et non alcooliques	342	28 047	270	22 249
Sable, gravier et pierre concassée	12 515	1 111 071	12 167	1 090 995
Sel	2 540	226 830	2 628	233 836
Roche phosphatée	0	0	0	0
Soufre	41 089	3 961 807	39 354	3 797 682
Gypse	x	x	x	x
Autres minéraux non métalliques 1	3 030	268 302	2 769	242 254
Minerais de fer et leurs concentrés	0	0	0	0
Minerais de cuivre et leurs concentrés	4 345	385 966	4 255	380 544
Minerais de nickel et leurs concentrés	0	0	0	0
Minerais de plomb et leurs concentrés	0	0	45	3 904
Minerais de zinc et leurs concentrés	1 010	83 848	491	40 791
Autres minerais métalliques et leurs concentrés	304	27 265	625	55 960
Charbon	139 162	14 286 416	158 745	16 026 448
Essence et carburéacteur	3 202	244 540	3 033	231 178
Mazout et pétrole brut	13 931	1 139 489	13 697	1 120 975
Hydrocarbures gazeux, incluant les gaz de pétrole liquéfié (GPL)	16 692	1 055 770	16 060	1 011 265
Coke de charbon et coke de pétrole	4 552	353 129	4 123	314 205
Autres produits du raffinage du pétrole et du charbon	9 663	772 864	8 247	659 377
Acide sulfurique	1 915	170 887	1 830	162 424
Alumine	2	175	2	180
Autres produits chimiques de base	27 857	2 475 249	28 492	2 522 121
Potasse	56 429	5 429 732	87 765	8 416 950
Engrais (sauf la potasse)	25 439	2 116 893	28 814	2 412 410
Autres produits et préparations chimiques	451	32 536	643	50 053
Matières plastiques et caoutchouc	13 628	1 213 159	12 321	1 084 540
Rondins et autres bois bruts	8 155	527 059	9 785	668 568
Copeaux de bois	26 509	1 570 656	27 392	1 627 745
Bois d'oeuvre	77 721	6 523 125	72 090	5 932 413
Autres produits du bois (contre-plaqués, placages)	27 868	2 239 722	26 597	2 082 177
Pâte de bois	39 508	3 272 320	44 765	3 672 689
Papier journal	5 923	414 514	6 155	413 765
Papier et carton, sauf les produits imprimés	7 741	540 122	7 602	509 974
Ciment	5 742	534 791	6 922	637 297
Autres produits minéraux non métalliques	1 042	87 125	1 530	120 851
Fer et acier, formes primaires et demi-produits	4 464	380 428	4 263	371 060
Cuivre, formes primaires et demi-produits	498	37 626	552	42 784
Aluminium, formes primaires et demi-produits	167	13 296	103	8 200
Autres métaux non ferreux, formes primaires et demi-produits	2 688	203 144	2 405	185 680
Articles en métaux communs	3 939	294 381	2 015	152 718
Machines	114	5 653	150	7 345
Automobiles et mini-fourgonnettes	11 021	166 681	9 790	144 233
Véhicules pour le transport de marchandises	2 933	43 011	2 649	36 956
Autres véhicules	19	990	31	648
Parties et accessoires des véhicules automobiles	0	0	6	357
Autre matériel de transport	2 151	63 902	846	36 537
Déchets et débris métalliques	7 222	541 409	6 265	459 610
Déchets et débris non métalliques	2 554	115 676	2 188	103 854
Autres produits manufacturés et divers	509	29 938	842	46 220
Trafic de marchandises communes et maisons d'expédition	25	833	28	1 310
Chargements mixtes ou fret non identifié	38	1 027	652	19 510
Expéditions de détail	...	0	...	0
<b>Total, trafic non-intermodal chargé 2</b>	<b>830 667</b>	<b>71 315 543</b>	<b>840 743</b>	<b>72 408 273</b>

... n'ayant pas lieu de figurer.

x confidentiel en vertu des dispositions de la *Loi sur la statistique*.

1. Comprend les chargements de gypse.

2. Exclut les marchandises transportées dans des conteneurs ou des remorques sur wagons plats.



Tableau 7

## Statistiques de chargements ferroviaires pour trafic intermodal et non-intermodal au Canada - Total

	Juin 2006			Juin 2005		
	Unités	UEVs <sup>1</sup>	Tonnes métriques	Unités	UEVs <sup>1</sup>	Tonnes métriques
<b>Total, trafic non-intermodal chargé</b>	.	.	<b>21 412 480</b>	.	.	<b>22 277 690</b>
Conteneurs sur wagons plats	149 645	262 613	2 355 212	136 351	237 932	2 170 328
Remorques sur wagons plats	5 757	.	85 870	6 475	.	102 933
Trafic reçu des embranchements américains	.	.	2 227 332	.	.	2 143 492
<b>Trafic, total transporté</b>	.	.	<b>26 080 894</b>	.	.	<b>26 694 443</b>
Conteneurs sur wagons plats inclus dans le trafic reçu d'embranchements américains	17 215	30 664	222 175	17 716	30 542	236 285
Remorques sur wagons plats inclus dans le trafic reçu d'embranchements américains	1 516	.	23 225	1 341	.	20 977
Trafic reçu des embranchements canadiens	.	.	3 269 447	.	.	4 121 732

. indisponible pour toute période de référence.

1. Nombres estimés.

**Nota :** L'unité de mesure « UEVs » se définit comme suit : unités équivalentes à vingt pieds.

Tableau 8

## Statistiques de chargements ferroviaires pour trafic intermodal et non-intermodal au Canada - Division Est

	Juin 2006			Juin 2005		
	Unités	UEVs <sup>1</sup>	Tonnes métriques	Unités	UEVs <sup>1</sup>	Tonnes métriques
<b>Total, trafic non-intermodal chargé</b>	.	.	<b>9 445 435</b>	.	.	<b>10 120 612</b>
Conteneurs sur wagons plats	81 965	144 080	1 336 385	73 953	128 774	1 211 645
Remorques sur wagons plats	5 174	.	75 325	6 107	.	96 134
Trafic reçu des embranchements américains	.	.	613 774	.	.	676 556
<b>Trafic, total transporté</b>	.	.	<b>11 470 919</b>	.	.	<b>12 104 947</b>
Conteneurs sur wagons plats inclus dans le trafic reçu d'embranchements américains	5 268	10 706	61 298	5 878	11 400	75 948
Remorques sur wagons plats inclus dans le trafic reçu d'embranchements américains	101	.	1 875	723	.	13 536
Trafic reçu des embranchements canadiens	.	.	2 646 158	.	.	3 197 545

. indisponible pour toute période de référence.

1. Nombres estimés.

**Nota :** L'unité de mesure « UEVs » se définit comme suit : unités équivalentes à vingt pieds.

**Tableau 9**  
**Statistiques de chargements ferroviaires pour trafic intermodal et non-intermodal au Canada - Division Ouest**

	Juin 2006			Juin 2005		
	Unités	UEVs <sup>1</sup>	Tonnes métriques	Unités	UEVs <sup>1</sup>	Tonnes métriques
<b>Total, trafic non-intermodal chargé</b>	.	.	<b>11 967 045</b>	.	.	<b>12 157 078</b>
Conteneurs sur wagons plats	67 680	118 533	1 018 827	62 398	109 158	958 683
Remorques sur wagons plats	583	.	10 545	368	.	6 799
Trafic reçu des embranchements américains	.	.	1 613 558	.	.	1 466 936
<b>Trafic, total transporté</b>	.	.	<b>14 609 975</b>	.	.	<b>14 589 496</b>
Conteneurs sur wagons plats inclus dans le trafic reçu d'embranchements américains	11 947	19 958	160 877	11 838	19 142	160 337
Remorques sur wagons plats inclus dans le trafic reçu d'embranchements américains	1 415	.	21 350	618	.	7 441
Trafic reçu des embranchements canadiens	.	.	623 289	.	.	924 187

. indisponible pour toute période de référence.

1. Nombres estimés.

**Nota :** L'unité de mesure « UEVs » se définit comme suit : unités équivalentes à vingt pieds.

**Tableau 10**  
**Statistiques de chargements ferroviaires pour trafic intermodal et non-intermodal au Canada (cumulatif) - Total**

	Janvier 2006 à Juin 2006			Janvier 2005 à Juin 2005		
	Unités	UEVs <sup>1</sup>	Tonnes métriques	Unités	UEVs <sup>1</sup>	Tonnes métriques
<b>Total, trafic non-intermodal chargé</b>	.	.	<b>128 075 452</b>	.	.	<b>129 591 807</b>
Conteneurs sur wagons plats	859 121	1 493 948	13 555 114	814 907	1 404 909	13 076 676
Remorques sur wagons plats	33 347	.	483 572	39 892	.	620 959
Trafic reçu des embranchements américains	.	.	13 805 517	.	.	13 819 964
<b>Trafic, total transporté</b>	.	.	<b>155 919 655</b>	.	.	<b>157 109 406</b>
Conteneurs sur wagons plats inclus dans le trafic reçu d'embranchements américains	103 317	180 873	1 363 961	108 426	185 611	1 451 479
Remorques sur wagons plats inclus dans le trafic reçu d'embranchements américains	8 878	.	136 233	9 154	.	134 578
Trafic reçu des embranchements canadiens	.	.	21 946 536	.	.	26 202 820

. indisponible pour toute période de référence.

1. Nombres estimés

**Nota :** L'unité de mesure « UEVs » se définit comme suit : unités équivalentes à vingt pieds.

**Tableau 11**  
**Statistiques de chargements ferroviaires pour trafic intermodal et non-intermodal au Canada (cumulatif) - Division Est**

	Janvier 2006 à Juin 2006			Janvier 2005 à Juin 2005		
	Unités	UEVs <sup>1</sup>	Tonnes métriques	Unités	UEVs <sup>1</sup>	Tonnes métriques
<b>Total, trafic non-intermodal chargé</b>	.	.	<b>56 759 909</b>	.	.	<b>57 183 534</b>
Conteneurs sur wagons plats	465 693	814 648	7 593 077	447 916	771 626	7 401 723
Remorques sur wagons plats	30 559	.	432 820	37 534	.	576 806
Trafic reçu des embranchements américains	.	.	3 929 181	.	.	4 173 363
<b>Trafic, total transporté</b>	.	.	<b>68 714 987</b>	.	.	<b>69 335 426</b>
Conteneurs sur wagons plats inclus dans le trafic reçu d'embranchements américains	31 647	63 009	376 098	33 085	63 368	419 062
Remorques sur wagons plats inclus dans le trafic reçu d'embranchements américains	869	.	15 547	3 920	.	73 912
Trafic reçu des embranchements canadiens	.	.	18 059 949	.	.	20 638 336

. indisponible pour toute période de référence.

1. Nombres estimés.

**Nota :** L'unité de mesure « UEVs » se définit comme suit : unités équivalentes à vingt pieds.

**Tableau 12**  
**Statistiques de chargements ferroviaires pour trafic intermodal et non-intermodal au Canada (cumulatif) - Division Ouest**

	Janvier 2006 à Juin 2006			Janvier 2005 à Juin 2005		
	Unités	UEVs <sup>1</sup>	Tonnes métriques	Unités	UEVs <sup>1</sup>	Tonnes métriques
<b>Total, trafic non-intermodal chargé</b>	.	.	<b>71 315 543</b>	.	.	<b>72 408 273</b>
Conteneurs sur wagons plats	393 428	679 300	5 962 037	366 991	633 283	5 674 953
Remorques sur wagons plats	2 788	.	50 752	2 358	.	44 153
Trafic reçu des embranchements américains	.	.	9 876 336	.	.	9 646 601
<b>Trafic, total transporté</b>	.	.	<b>87 204 668</b>	.	.	<b>87 773 980</b>
Conteneurs sur wagons plats inclus dans le trafic reçu d'embranchements américains	71 670	117 864	987 863	75 341	122 243	1 032 417
Remorques sur wagons plats inclus dans le trafic reçu d'embranchements américains	8 009	.	120 686	5 234	.	60 666
Trafic reçu des embranchements canadiens	.	.	3 886 587	.	.	5 564 484

. indisponible pour toute période de référence.

1. Nombres estimés.

**Nota :** L'unité de mesure « UEVs » se définit comme suit : unités équivalentes à vingt pieds.

## Méthodologie et concepts

La publication mensuelle **Chargements ferroviaires** présente des données essentielles à l'analyse opportune du secteur du transport ferroviaire et de sa contribution à l'économie canadienne. Environ 40 transporteurs ferroviaires déclarent chaque mois leur trafic total intermodal<sup>1</sup> et non intermodal<sup>2</sup>. Pour le trafic non intermodal, les transporteurs déclarent le nombre de wagons et de tonnes par bien de marchandise payante chargée au Canada. Pour le fret intermodal, les transporteurs déclarent le nombre d'unités et de tonnes pour les conteneurs sur wagon plat (C.S.W.P.) et de remorques sur wagon plat (R.S.W.P.), sans détail sur les biens. Les transporteurs déclarent aussi le nombre total de tonnes de fret payant reçu de correspondances avec les États-Unis.

La quantité totale de fret transporté au Canada est la somme du fret intermodal et du fret non intermodal chargés ainsi que du trafic reçu de correspondances des États-Unis. D'autres renseignements fournis comprennent le nombre d'unités et de tonnes des C.F.W.P. et R.S.W.P. reçus de correspondances des États-Unis et le nombre total de tonnes de fret que les transporteurs ont reçues d'autres correspondances canadiennes. Ce fret échangé entre les transporteurs faisant affaires au Canada (ce qui comprend les compagnies de chemin de fer des États-Unis qui chargent du fret au Canada) est compté seulement une fois dans la quantité totale de fret transporté du fait qu'il est compté seulement au chargement. Pour le fret intermodal, les unités équivalentes à vingt pieds (UEV) sont estimées en fonction des dimensions des conteneurs utilisés pour le transport du fret. Les conteneurs vides ne sont pas compris dans ces statistiques.

Les données sont recueillies par des questionnaires et des rapports électroniques qui sont transmis à Statistique Canada huit jours ouvrables après le mois de référence. Ces questionnaires sont saisis et contrôlés, et les données sont alors agrégées de façon à produire des tables pour tout le Canada ainsi que pour les divisions Est et Ouest du Canada<sup>3</sup>. Les tableaux illustrent les données du mois de référence et du cumulatif de l'année. Les valeurs de cumulatif comprennent la révision des données des mois précédents.

Les utilisateurs des données courantes et historiques de la publication mensuelle **Chargements ferroviaires** devraient être au courant de la solution de continuité de ces données. À partir de la période des références de janvier 1999, les biens présentés dans la publication mensuelle **Chargements ferroviaires** ont été modifiés de façon à correspondre à la Classification type des biens transportés (CTBT) et le nombre de transporteurs touchés par l'enquête a plus que doublé, par rapport aux 18 transporteurs que touchaient l'enquête avant 1999.

Les transporteurs supplémentaires étaient principalement des transporteurs sur courte distance dont les données étaient auparavant comprises dans les données des transporteurs sur longue distance. Le changement survenu dans la classification des biens avait eu des répercussions négligeables sur la déclaration des biens en vrac (p. ex., le blé, la potasse et le charbon) qui représentent la plus grande partie du nombre total de wagons et de tonnes. Cependant, les déclarations de biens fabriqués et divers ont subi un changement marqué.

Il est possible d'obtenir, sur demande, une liste des biens compris dans chaque catégorie de la CTBT utilisée dans **l'Enquête mensuelle sur les chargements ferroviaires**. Pour obtenir plus d'information, veuillez communiquer avec Statistiques du transport, Statistique Canada, Ottawa, Ontario, K1A 0T6 (téléphone : 1-866-500-8400, Internet : [statistiquesdutransport@statcan.ca](mailto:statistiquesdutransport@statcan.ca)).

1. Le transport intermodal de fret est le fret transporté dans des conteneurs ou dans des remorques chargés sur des wagons plats...

2. Le transport non intermodal est constitué de marchandise en vrac ou de marchandise chargée à bord d'un wagon couvert.

3. Pour des besoins statistiques, l'Est et l'Ouest sont démarqués par une ligne imaginaire allant de Thunder Bay à Armstrong, en Ontario. Les chargements effectués à Thunder Bay sont rapportés dans l'Ouest, alors que les chargements effectués à Armstrong le sont dans l'Est.

Date de parution : Août 2006

**Renseignements pour accéder au produit**

Le produit n° 52-001-XIF au catalogue est disponible gratuitement sous format électronique. Pour obtenir un exemplaire, il suffit de visiter notre site Web à [www.statcan.ca](http://www.statcan.ca) et de choisir la rubrique Publications.

Périodicité : mensuelle / ISSN 1496-8606

Pour obtenir des informations sur l'ensemble des données de Statistique Canada, veuillez composer le numéro national sans frais 1 800 263-1136.

This publication is available in English upon request (Catalogue no. 52-001-XIE).

Publication autorisée par le ministre responsable de Statistique Canada. © Ministre de l'Industrie, 2006. Tous droits réservés. Le contenu de la présente publication électronique peut être reproduit en tout ou en partie, et par quelque moyen que ce soit, sans autre permission de Statistique Canada, sous réserve que la reproduction soit effectuée uniquement à des fins d'étude privée, de recherche, de critique, de compte rendu ou en vue d'en préparer un résumé destiné aux journaux et/ou à des fins non commerciales. Statistique Canada doit être cité comme suit : Source (ou « Adapté de », s'il y a lieu) : Statistique Canada, année de publication, nom du produit, numéro au catalogue, volume et numéro, période de référence et page(s). Autrement, il est interdit de reproduire le contenu de la présente publication, ou de l'emmagasiner dans un système d'extraction, ou de le transmettre sous quelque forme ou par quelque moyen que ce soit, reproduction électronique, mécanique, photographique, pour quelque fin que ce soit, sans l'autorisation écrite préalable des Services d'octroi de licences, Division des services à la clientèle, Statistique Canada, Ottawa, Ontario, Canada K1A 0T6.

**Normes de service à la clientèle**

Statistique Canada s'engage à fournir à ses clients des services rapides, fiables et courtois, et ce, dans la langue officielle de leur choix. À cet égard, notre organisme s'est doté de *normes de service à la clientèle* qui doivent être observées par les employés lorsqu'ils offrent des services à la clientèle. Pour obtenir une copie de ces normes de service, veuillez communiquer avec Statistique Canada au numéro sans frais 1 800 263-1136. Les normes de services sont aussi publiées sur [www.statcan.ca](http://www.statcan.ca) sous À propos de nous > Offrir des services aux Canadiens.

**Note de reconnaissance**

Le succès du système statistique du Canada repose sur un partenariat bien établi entre Statistique Canada et la population, les entreprises, les administrations canadiennes et les autres organismes. Sans cette collaboration et cette bonne volonté, il serait impossible de produire des statistiques précises et actuelles.