



BULLETIN D'ANALYSE

Régions rurales et petites villes du Canada



Bulletin d'analyse - Régions rurales et petites villes du Canada
Vol. 2, n° 7 (mars 2001)

N° 21-006-XIF au catalogue

STRUCTURE DE L'EMPLOI DANS LES RÉGIONS RURALES ET LES PETITES VILLES DU CANADA : LE SECTEUR PRIMAIRE

Roland Beshiri, Statistique Canada

FAITS SAILLANTS

- ◆ Dans les régions rurales voisines de régions métropolitaines comme dans celles qui n'en sont pas voisines, l'intensité de l'emploi dans l'industrie agricole est d'environ 2,5 fois supérieure à la moyenne nationale. C'est donc dire que la baisse de l'emploi dans le secteur agricole au cours de la période 1991 à 1996 a eu une incidence relativement plus importante dans ces régions qu'ailleurs.
- ◆ Dans les régions rurales du Nord, l'intensité de l'emploi dans les « autres industries primaires » (ex. pêche, exploitation forestière et forêts, mines et extraction de pétrole et de gaz naturel) est 7 fois supérieure à la moyenne nationale. Par conséquent, la diminution continue de la main-d'oeuvre dans ces industries, du moins depuis 1981, a des conséquences relativement plus sérieuses dans les régions rurales du Nord qu'ailleurs.

Introduction

La situation de l'emploi dans les régions rurales évolue rapidement au Canada. Comme dans la plupart des pays occidentaux, l'emploi dans les industries primaires au Canada a tendance à diminuer. Les décideurs aux échelons national, provincial et local doivent donc s'efforcer de trouver de nouveaux biens et services à exporter afin d'aider à stabiliser les niveaux d'emploi dans les communautés qui dépendent de l'emploi dans le secteur primaire.

Le présent bulletin a pour objet d'examiner la structure changeante de l'emploi dans le secteur primaire dans les régions rurales du Canada au cours des années 1980 et 1990¹. Nous nous intéressons en particulier à l'emploi dans l'industrie agricole et dans tous les autres industries primaires (ex. pêche, exploitation forestière et forêts, mines et extraction de pétrole et de gaz naturel, chasse et piégeage).

¹ Le présent bulletin est l'un d'une série qui présente une « vue d'ensemble » de l'emploi en milieu rural pour différents secteurs.



Bulletin d'analyse — Régions rurales et petites villes du Canada

ISSN 1481-0972

Rédacteur :

Ray D. Bollman

(ray.bollman@statcan.ca)

Tél. : (613) 951-3747

Télécopieur : (613) 951-3868

Publié en collaboration avec le Secrétariat rural d'Agriculture et Agroalimentaire Canada, le **Bulletin d'analyse — Régions rurales et petites villes du Canada** est une publication hors série de la Division de l'agriculture de Statistique Canada. On peut se le procurer sans frais à l'adresse http://www.statcan.ca/cgi-bin/downpub/freepub_f.cgi.

Comité de revue : Denis Chartrand, Ross Vani, Norah Hillary, Rick Burroughs, Heather Clemenson, Aurelie Mogan et Lucie Bourque.

Remerciements particuliers à :

Cindy Heffernan et Josée Bourdeau.

Publication autorisée par le ministre responsable de Statistique Canada.
©Ministre de l'Industrie, 2001.

Tous droits réservés. Aucune partie de cette publication ne peut être reproduite, enregistrée sur ordinateur ou transmise, sous quelque forme ou par quelque moyen que ce soit, électronique, mécanique, photocopie, enregistrement ou autre, sans l'autorisation écrite préalable des :

Services de concession des droits de licence, Division du marketing, Statistique Canada, Ottawa (Ontario), Canada, K1A 0T6.

Note de reconnaissance

Le succès du système statistique du Canada repose sur un partenariat bien établi entre Statistique Canada et la population, les entreprises et les administrations canadiennes. Sans cette collaboration et cette bonne volonté, il serait impossible de produire des statistiques précises et actuelles.

Définitions et sources des données

Dans le présent bulletin, nous avons utilisé deux sources de données employant deux définitions de « rural » :

- Les données des recensements de 1981, 1986, 1991 et 1996 ont été mises en tableau selon les limites des divisions de recensement de 1996 pour les « régions essentiellement rurales », selon la définition de « régions essentiellement rurales » de l'OCDE (encadré 1). Cette formule offre l'avantage de nous présenter une longue série chronologique remontant à 1981.
- L'Enquête sur la population active de Statistique Canada a été établie afin de fournir des données annuelles de 1987 à 1998 pour les RRPV (encadré 2). Cette série chronologique présente un avantage : elle peut être mise à jour chaque année.

Encadré 1

Définition de « régions essentiellement rurales »

L'Organisation de coopération et de développement économiques (OCDE, 1994) a défini « région essentiellement rurale » comme une région dont plus de 50 % de la population vit dans des communautés rurales. Une « communauté rurale » a une densité de population correspondant à moins de 150 habitants au kilomètre carré. Au Canada, la division de recensement a servi à représenter les « régions », et les subdivisions de recensement unifiées ont servi à représenter les « communautés ».

Les « régions intermédiaires » sont celles dont 15 % à 49 % de la population vit dans une « communauté rurale ». Dans les « régions essentiellement urbaines », moins de 15 % de la population habite dans une « communauté rurale ».

Les « régions essentiellement rurales » sont réparties de la façon suivante : celles qui sont voisines des régions métropolitaines, celles qui ne sont pas voisines des régions métropolitaines et les régions rurales du Nord (Ehrensaft et Beeman, 1992).

Les données pour la période de 1981 à 1996 ont été mises en tableau selon les limites des divisions de recensement de 1996.

Encadré 2

Définition de « régions rurales et petites villes (RRPV) » du Canada

Les régions rurales et petites villes (RRPV) désignent la population qui vit à l'extérieur des zones de navettage des grands centres urbains — plus particulièrement à l'extérieur des régions métropolitaines de recensement (RMR) et des agglomérations de recensement (AR). Les RRPV ont une population de 1 à 9 999 habitants dont moins de 50 % de la main d'œuvre travaille dans une RMR/AR et moins de 25 % de cette main d'œuvre travaille dans une RMR/AR.

Une RMR a un centre urbain de 100 000 habitants ou plus et comprend toutes les municipalités avoisinantes, dont au moins 50 % de la population active travaille dans le noyau urbain ou plus de 25 % de cette main d'œuvre travaille dans une RMR/AR. Une AR a un noyau urbain de 10 000 à 99 999 habitants et respecte la même règle que celle de la RMR.

Les données de 1976 à 1984, 1985 à 1994 et 1995 à date ont été mises en tableau selon les limites des divisions de recensement de 1996.

Encadré 3

Définition du secteur primaire utilisé dans le présent bulletin

Secteur primaire : agriculture, pêche, exploitation forestière et forêts, mines, carrières, extraction de pétrole et de gaz naturel, chasse et piégeage

Note : Cette classification diffère de la classification habituelle, étant donné que nous avons transféré les « services relatifs aux industries primaires et de la construction » au secteur des services.

Note : Nous incluons les travailleurs rémunérés, les travailleurs indépendants et les travailleurs familiaux non rémunérés d'une entreprise ou d'une ferme familiale.

Encadré 4

Quotient de localisation

Un quotient de localisation (QL) est un indice de spécialisation ou d'intensité. Il sert à comparer la concentration de l'emploi d'une industrie ou d'un secteur donné dans un « emplacement » donné (p. ex. les régions rurales et les petites villes) à la concentration de l'emploi de cette industrie ou de ce secteur dans l'ensemble du système spatial (c.-à-d. la province ou le pays)*. La « concentration de l'emploi » s'entend du « pourcentage de la main-d'œuvre employée dans un secteur donné ». En tant que mesure de la spécialisation ou de l'intensité, le QL peut servir à déterminer la capacité d'exportation de l'économie locale ou le degré d'autosuffisance d'une économie locale en ce qui a trait à une industrie particulière. Par conséquent, un « emplacement » où la part de l'emploi est identique à celle qu'on observe à l'échelle nationale affiche la même concentration industrielle et un QL de 100. Un QL inférieur à 100 signifie que la concentration relative de l'emploi dans l'industrie en question est moins élevée dans les RRPV. C'est donc dire que les RRPV ne sont pas spécialisées dans ce secteur industriel et que l'économie des RRPV risque d'être déficitaire en ce sens qu'elles importent des biens ou des services produits par ce secteur. Un QL supérieur à 100 signifie que la concentration de l'emploi est plus importante dans les RRPV que dans l'ensemble de l'économie. C'est donc dire que les RRPV sont spécialisées dans ce secteur industriel et qu'il s'agit d'une activité d'exportation pour les RRPV. L'écart par rapport à 100 sert à définir le degré de spécialisation ou de concentration et peut également servir à indiquer le degré auquel le secteur en question exporte des biens ou des services en provenance des RRPV ou si les RRPV importent ces biens ou ces services.

Toute modification du QL d'une industrie doit être interprétée avec prudence puisqu'elle peut être attribuable à un certain nombre de facteurs. Par exemple, une part croissante de l'emploi dans un secteur industriel des RRPV pourrait résulter d'une croissance de l'emploi dans cette industrie des RRPV, ou d'une décroissance relative de l'emploi dans la même industrie dans le reste du pays, ou d'une diminution de l'emploi dans une autre industrie des RRPV. Autrement dit, si l'emploi manufacturier diminue à l'échelle d'un pays, mais qu'il demeure inchangé dans les RRPV, l'intensité de l'emploi manufacturier augmente dans les RRPV (c.-à-d. que le QL augmente), même si le nombre réel de travailleurs employés dans le secteur manufacturier dans les RRPV n'augmente pas nécessairement. À tout événement, un QL croissant pour un secteur des RRPV signifie que la part de l'emploi attribuée à ce secteur détient dans les RRPV augmente par rapport à la part qu'il détient dans l'ensemble de l'économie. De ce point de vue, un QL croissant semble indiquer que les RRPV sont relativement compétitives (par rapport aux grands centres urbains) en ce sens qu'elles augmentent leur part du marché.

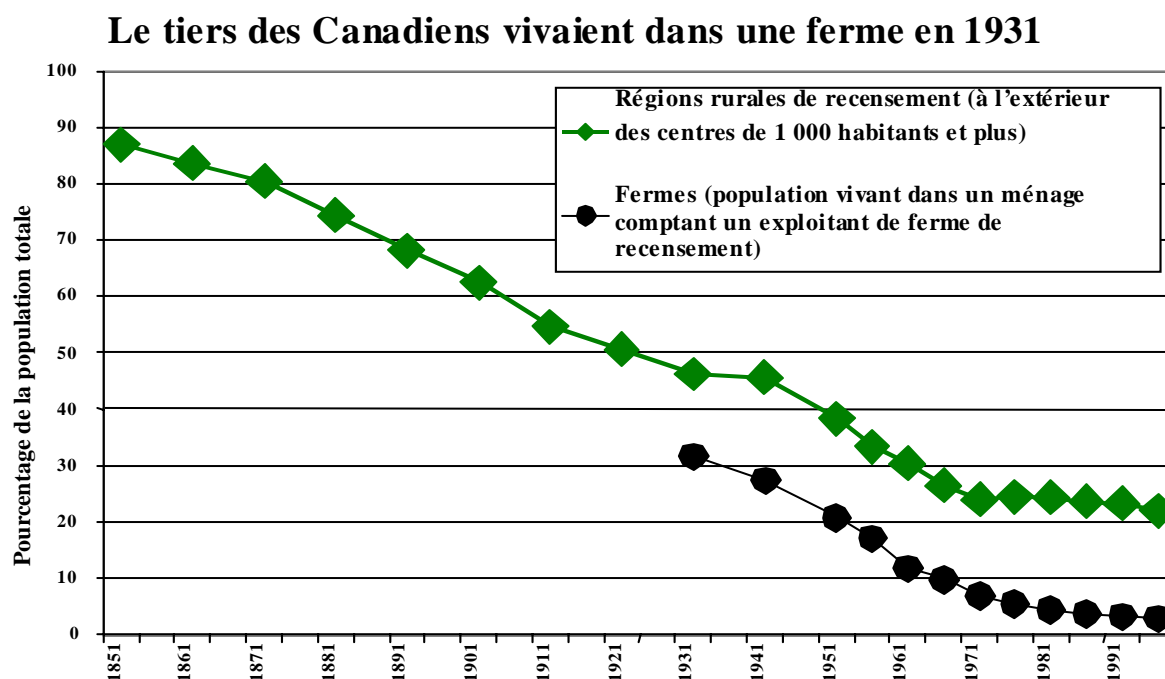
* Voici la façon de calculer le quotient de localisation de l'emploi dans le secteur primaire dans les RRPV :

$$\left[\frac{\text{[(nombre de travailleurs employés dans le secteur primaire dans les RRPV) / (nombre de travailleurs employés dans tous les secteurs dans les RRPV)]}{\text{[(nombre total de travailleurs employés dans le secteur primaire) / (nombre total de travailleurs employés dans tous les secteurs)]}} \right] \text{ fois } 100.$$

L'agriculture et les autres industries primaires dans les régions essentiellement rurales

Depuis toujours, on associe les régions rurales du Canada à des emplois dans le secteur primaire. Bon nombre de communautés rurales dépendaient des industries primaires (agriculture, pêche, exploitation forestière et forêts, mines, carrières, extraction de pétrole et de gaz naturel, chasse et piégeage) (encadré 3) en tant qu'assise économique. En 1881, 48 % des travailleurs au Canada occupaient une profession agricole (Denton et Ostry, 1970, tableau 26, p. 61). En 1931, le tiers des Canadiens vivaient dans une ferme (figure 1). Aujourd'hui, moins de 3 % des travailleurs occupent une profession agricole et moins de 3 % de la population vit dans une ferme de recensement.

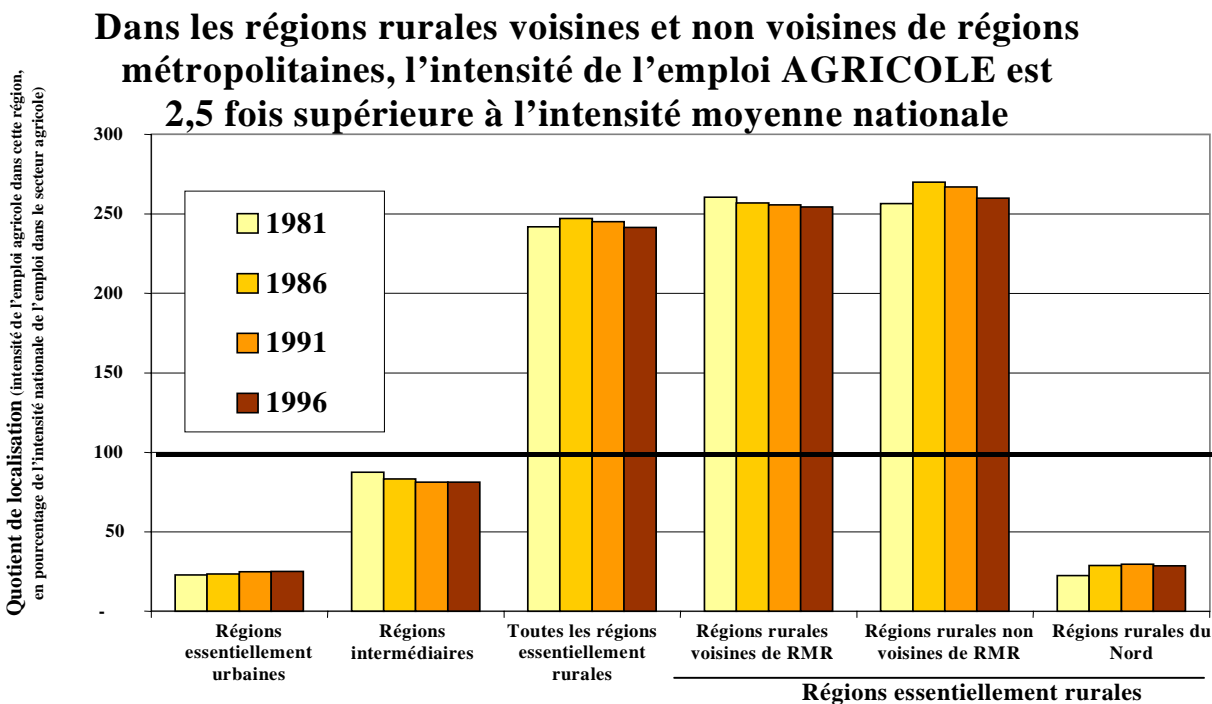
Figure 1



Source : Statistique Canada, Recensements de la population, 1851 à 1996.

De nos jours, l'intensité² de l'emploi dans l'industrie agricole dans les régions rurales voisines et non voisines de régions métropolitaines demeure 2,5 fois supérieure à la moyenne nationale (figure 2). Ce niveau d'intensité relative est resté inchangé de 1981 à 1996 puisque, dans chaque type de région, l'emploi a progressé ou régressé essentiellement au même taux.

Figure 2



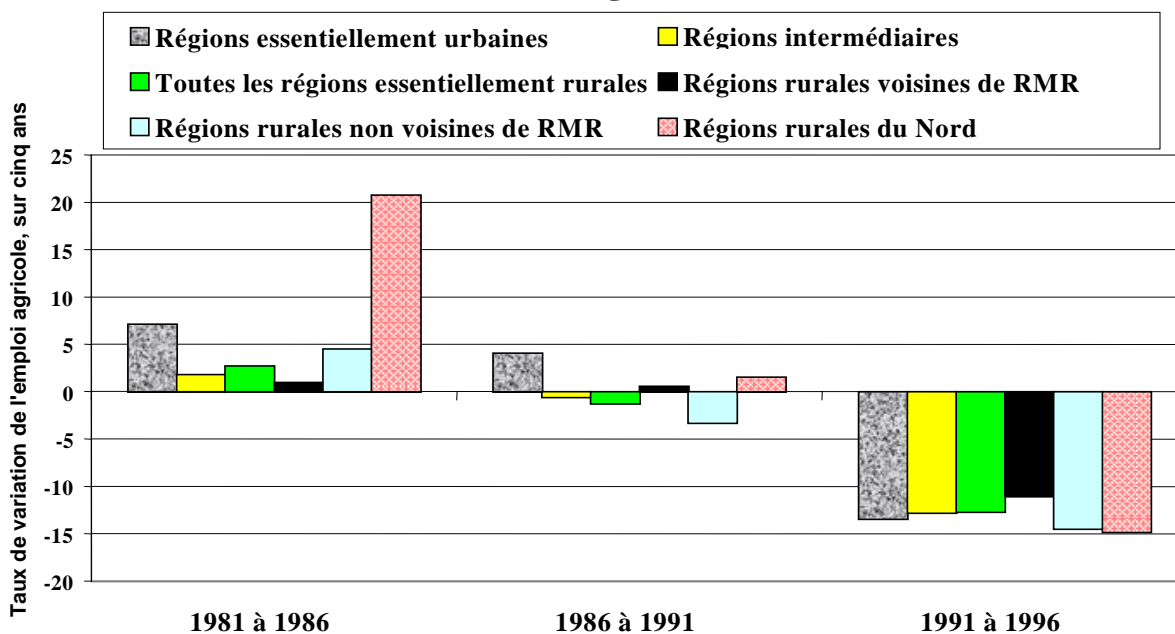
Source : Statistique Canada, Recensements de la population, 1981 à 1996. Dans les régions essentiellement rurales, plus de 50 % de la population vit dans des communautés rurales. Dans les régions intermédiaires, 15 % à 49 % de la population vit dans des communautés rurales, alors que dans les régions essentiellement urbaines, moins de 15 % de la population vit dans des communautés rurales.

² Nous utilisons un quotient de localisation pour mesurer l'« intensité », lequel est défini à l'encadré 4.

L'emploi dans le secteur agricole a affiché une croissance modérée de 1981 à 1986 dans chaque type de région³ (figure 3). La croissance s'est poursuivie dans les régions essentiellement urbaines au cours de la période 1986 à 1991, en partie en raison de la croissance continue de la demande de produits de pépinière et de serre à proximité des villes. Toutefois, de 1991 à 1996, l'emploi dans l'industrie agricole a diminué dans tous les types de région. Ce recul est généralement attribuable au remplacement continu des travailleurs par des machines dans la production agricole. Comme c'est dans les régions rurales voisines et non voisines de régions métropolitaines que l'intensité de l'emploi dans l'industrie agricole est la plus importante (figure 2), cette baisse générale du niveau d'emploi a surtout touché ces régions rurales.

Figure 3

TOUTES les régions ont enregistré un recul de l'emploi dans l'industrie agricole de 1991 à 1996



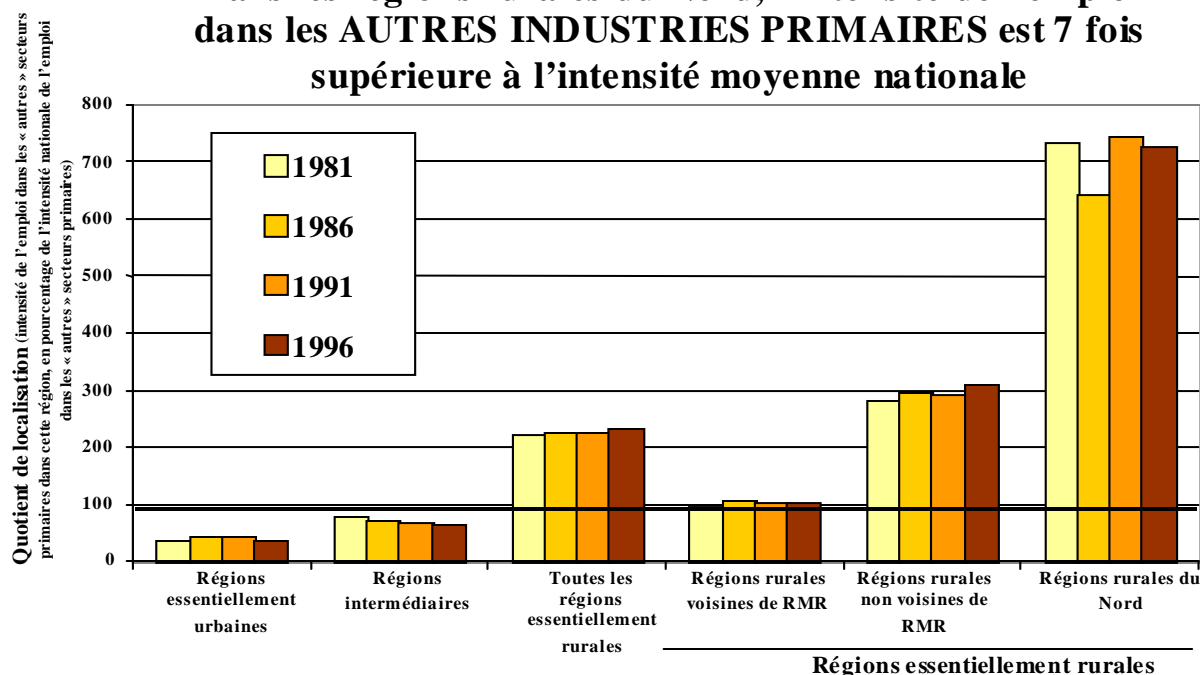
Source : Statistique Canada, Recensements de la population, 1981 à 1996. Dans les régions essentiellement rurales, plus de 50 % de la population vit dans des communautés rurales. Dans les régions intermédiaires, 15 % à 49 % de la population vit dans des communautés rurales, alors que dans les régions essentiellement urbaines, moins de 15 % de la population vit dans des communautés rurales.

³ Le taux élevé de croissance dans les régions rurales du Nord (+21 %) représente une faible augmentation absolue de 440 emplois, c'est-à-dire que le nombre d'emplois est passé de 2 120 en 1981 à 2 560 en 1986.

À l'origine, les industries des forêts et des mines étaient la principale source de l'emploi dans les régions rurales du Nord. Aujourd'hui, l'intensité de l'emploi dans les industries primaires autres que l'agriculture (c.-à-d. les « autres industries primaires ») dans les régions rurales du Nord demeure 7 fois supérieure à l'intensité moyenne nationale (figure 4). L'intensité de l'emploi dans les « autres industries primaires » des régions rurales non voisines de régions métropolitaines est 3 fois supérieure à l'intensité moyenne nationale.

Figure 4

Dans les régions rurales du Nord, l'intensité de l'emploi dans les AUTRES INDUSTRIES PRIMAIRES est 7 fois supérieure à l'intensité moyenne nationale

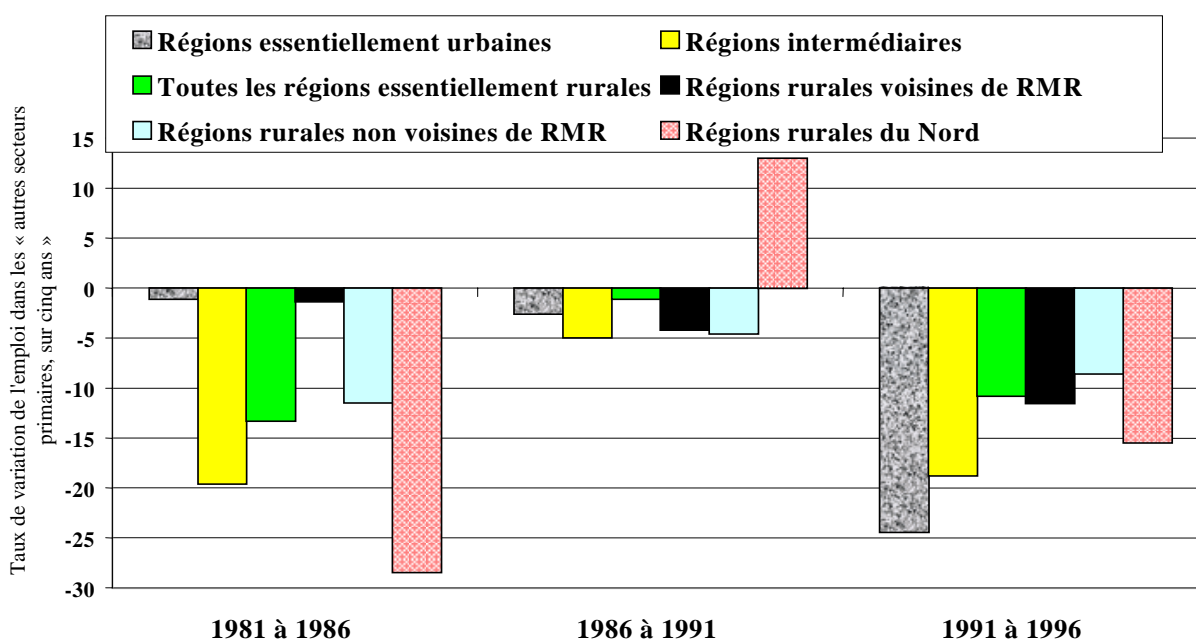


Source : Statistique Canada, Recensements de la population, 1981 à 1996. Dans les régions essentiellement rurales, plus de 50 % de la population vit dans des communautés rurales. Dans les régions intermédiaires, 15 % à 49 % de la population vit dans des communautés rurales, alors que dans les régions essentiellement urbaines, moins de 15 % de la population vit dans des communautés rurales.

L'emploi dans les « autres industries primaires » a diminué au cours de chaque période intercensitaire de 1981 à 1996 (à l'exception de la période 1986 à 1991, où l'expansion d'une ou deux mines du Nord a fait augmenter le taux d'emploi dans les régions rurales du Nord) (figure 5). Comme l'intensité de l'emploi dans ces industries est relativement importante dans les régions rurales du Nord, les effets relatifs de cette baisse continue des niveaux d'emploi se sont surtout fait sentir dans le Nord.

Figure 5

TOUTES les régions ont enregistré une baisse de l'emploi dans les AUTRES INDUSTRIES PRIMAIRES de 1991 à 1996



Source : Statistique Canada, Recensements de la population, 1981 à 1996. Dans les régions essentiellement rurales, plus de 50 % de la population vit dans des communautés rurales. Dans les régions intermédiaires, 15 % à 49 % de la population vit dans des communautés rurales, alors que dans les régions essentiellement urbaines, moins de 15 % de la population vit dans des communautés rurales.

Tendances provinciales de l'emploi rural dans le secteur primaire

Il existe de nombreuses façons d'illustrer la structure de l'emploi par secteur. En combinant l'ensemble des industries primaires (ex. agriculture, exploitation forestière et forêts, mines, extraction de pétrole et de gaz, pêche, chasse et piégeage), les régions rurales et les petites villes (RRPV) employaient 401 000 personnes en 1998. Ce secteur est classé au deuxième rang au tableau 1.

Tableau 1. Emploi par principal secteur industriel dans les régions rurales et les petites villes, Canada et provinces, 1998

	Canada	Terre-Neuve	Île-du-Prince-Édouard	Nouvelle-Écosse	Nouveau-Brunswick	Québec	Ontario	Manitoba	Saskatchewan	Alberta	Colombie-Britannique
Premier rang	Commerce (426k) Fabrication (425k)	Commerce (15k)	Primaire (6k)	Fabrication (26k) Commerce (26k)	Fabrication (23k) Commerce (23k)	Fabrication (148k)	Fabrication (140k)	Primaire (35k)	Primaire (69k)	Primaire (76k)	Commerce (39k)
Deuxième rang	Primaire (401k)	Primaire (12k) Fabrication (11k)	Commerce (4k)	Primaire (15k) Santé (15k)	Santé (16k)	Commerce (98k)	Commerce (122k)	Commerce (22k)	Commerce (25k)	Commerce (53k)	Fabrication (31k)
Troisième rang	Santé (259k)	Santé (11k)	Fabrication (2k)	Autres services* (12k) Enseignement (11k)	Primaire (13k)	Primaire (79k)	Primaire (77k) Santé (75k)	Santé (16k)	Santé (17k)	Santé (29k)	Hébergement et restauration (26k)

Source : Statistique Canada, Enquête sur la population active.

Les « RRPV » englobent la population vivant à l'extérieur des RMR et des AR. Une RMR est un noyau urbain de 100 000 habitants et plus et comprend des municipalités voisines dont au moins 50 % de la main-d'œuvre travaille dans le noyau urbain. Une AR est un noyau urbain de 10 000 à 99 999 habitants et comprend des municipalités voisines dont au moins 50 % de la main-d'œuvre travaille dans le noyau urbain. Ainsi, la population des « RRPV » vit à l'extérieur de la zone de navettage des grands centres urbains.

* Les « autres services » comprennent les services de divertissements, les clubs sportifs, les soins personnels, les organisations non gouvernementales, les agences de location, les photographes, les agences de voyages, etc.

Le secteur primaire ne se classe au premier rang que dans les provinces des Prairies (Manitoba, Saskatchewan et Alberta) et à l'Île-du-Prince-Édouard.

Dans les RRPV de toutes les provinces, l'intensité de l'emploi dans **chaque type** d'industrie primaire est plus élevée que ce n'est le cas pour l'ensemble de la province, à trois exceptions près (tableau 2). À Terre-Neuve, en Nouvelle-Écosse et en Alberta, l'intensité de l'emploi dans les industries des mines, du pétrole et du gaz naturel est moins élevée dans les RRPV que ce n'est le cas à l'échelle provinciale. Dans ces provinces, les grands centres urbains (GCU) ont une part significative de l'emploi dans les mines, le pétrole et le gaz naturel.

Tableau 2. Quotients de localisation de l'intensité relative de l'emploi dans le secteur primaire dans les régions rurales et les petites villes, par rapport à l'intensité relative de l'emploi dans le secteur primaire à l'échelle de la province, moyenne de 1996 à 1998

	Canada	Terre-Neuve	Île-du-Prince-Édouard	Nouvelle-Écosse	Nouveau-Brunswick	Québec	Ontario	Manitoba	Saskatchewan	Alberta	Colombie-Britannique
Ensemble du secteur primaire (sauf les services connexes)	342	167	198	195	183	382	422	309	209	255	288
Agriculture	389	109	183	192	192	408	472	321	221	338	244
Pêche et chasse et piégeage	405	209	222	242	204	*	*	*	*	*	*
Exploitation forestière et forêts	342	205	*	207	189	407	477	291	219	214	354
Mines, extraction de pétrole et de gaz naturel	171	38	*	85	145	167	194	221	120	90	354
Ensemble des régions rurales et des petites villes	100	100	100	100	100	100	100	100	100	100	100

Source : Statistique Canada, Enquête sur la population active.

Les « RRPV » englobent la population vivant à l'extérieur des RMR et des AR. Une RMR est un noyau urbain de 100 000 habitants et plus et comprend des municipalités voisines dont au moins 50 % de la main-d'œuvre travaille dans le noyau urbain. Une AR est un noyau urbain de 10 000 à 99 999 habitants et comprend des municipalités voisines dont au moins 50 % de la main-d'œuvre travaille dans le noyau urbain. Ainsi, la population des « RRPV » vit à l'extérieur de la zone de navetage des grands centres urbains.

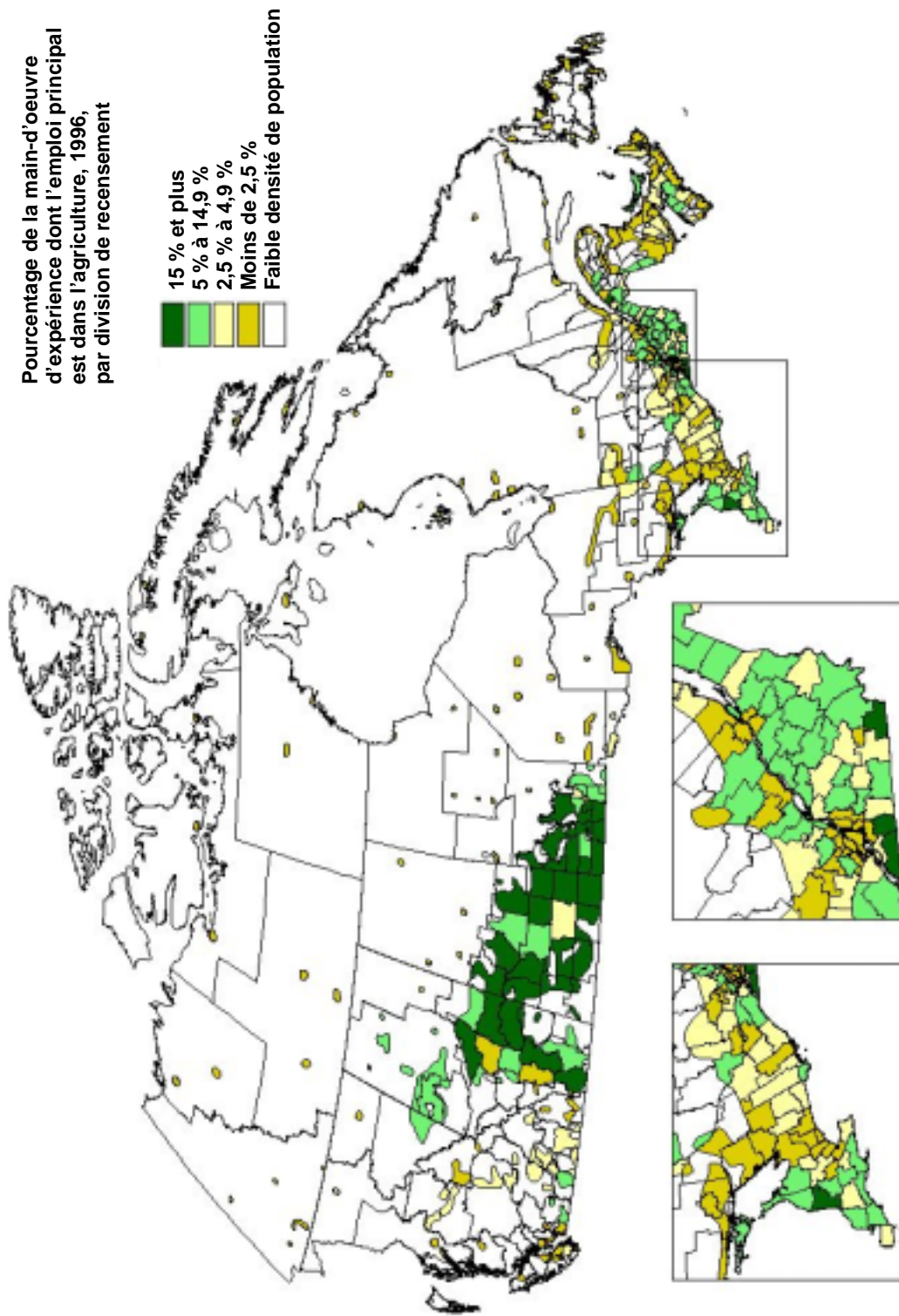
* La taille de l'échantillon est insuffisante pour présenter une estimation fiable.

La diversité dans les provinces

Par rapport au niveau total d'emploi dans une division de recensement donnée, il y a 37 divisions de recensement au Canada (sur 288) où l'emploi dans le secteur agricole représente au moins 15 % de toute la main-d'œuvre (carte 1). Seulement cinq de ces divisions de recensement se trouvent dans l'Est du Canada, à savoir le comté de Huron en Ontario et Coaticook, Les Basques, Les Jardins-de-Napierville et le Haut-Saint-Laurent au Québec. Dans les Prairies, l'emploi dans l'industrie agricole représente au moins 15 % de la main-d'œuvre totale dans toutes les divisions de recensement, sauf les divisions du Nord et celles qui comprennent des grandes villes.

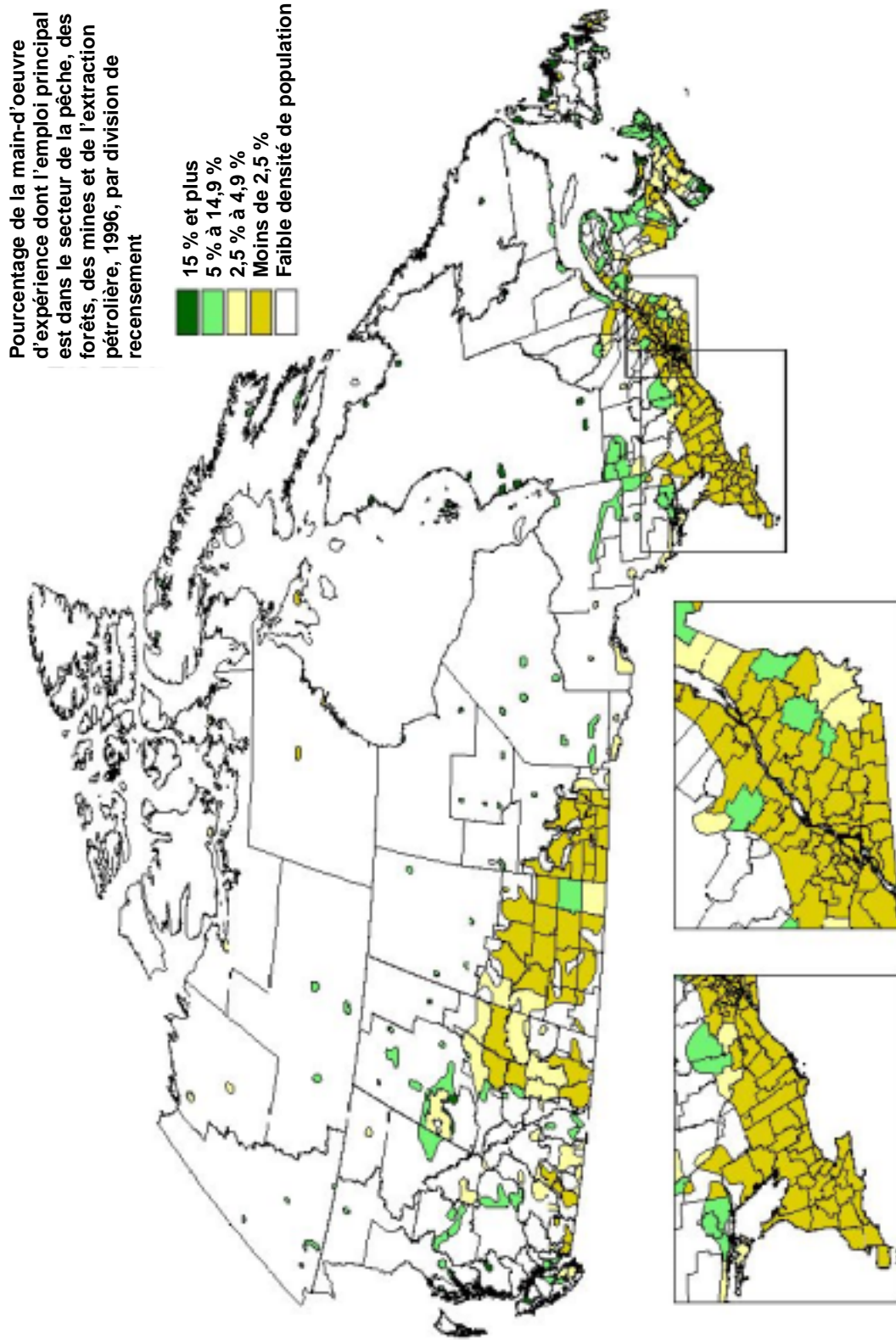
On enregistre seulement 11 divisions de recensement au Canada où l'emploi dans les industries de la pêche, des forêts, des mines et de l'extraction pétrolière combinés représente au moins 15 % de l'emploi total (carte 2). Les deux régions de la Colombie-Britannique sont les districts régionaux du mont Waddington et de la côte centrale, qui sont associés aux industries de la pêche et des forêts sur la côte du Pacifique. Les deux régions de l'Alberta sont la division de recensement 18 (au Sud de Grande Prairie), associée à l'industrie des forêts, et la division de recensement 16, associée à l'industrie des forêts et au projet des sables asphaltiques à Fort McMurray. Au Manitoba, la division de recensement du Nord 23 est associée à l'industrie des mines. Le Nord du Québec est associé à la pêche, aux mines et aux forêts. En Nouvelle-Écosse, le comté de Shelburne est associé à l'industrie de la pêche. Au Nouveau-Brunswick, le comté de Kings est associé aux mines de potasse. À Terre-Neuve et au Labrador, les divisions de recensement 8, 9 et 10 sont les trois divisions de recensement du Nord associées aux industries de la pêche et des forêts. On compte 69 autres divisions de recensement au Canada qui ont une part moins élevée (5 % à 14 %) de l'emploi dans les industries de la pêche, des forêts, des mines ou de l'extraction pétrolière.

Carte 1 : Part de l'emploi dans l'agriculture, 1996



Source : Statistique Canada, Recensement de la population, 1996
Carte produite par la Section de l'analyse spatiale et des applications géomatiques (ASAG), Division de l'agriculture, Statistique Canada, 2000

Carte 2 : Part de l'emploi dans les autres secteurs primaires, 1996



Sommaire

Dans les régions rurales voisines de régions métropolitaines comme dans celles qui n'en sont pas voisines, l'intensité de l'emploi dans l'industrie agricole est d'environ 2,5 fois supérieure à la moyenne nationale. Ces régions ont été relativement touchées par la baisse de l'emploi dans l'industrie agricole au cours de la période 1991 à 1996.

Dans les régions rurales du Nord, l'intensité de l'emploi dans les industries primaires autres que l'agriculture (pêche, forêts, mines, et extraction pétrolière) est 7 fois supérieure à la moyenne nationale. Ces régions ont été touchées plus que d'autres régions par la diminution continue de la main-d'œuvre qui se poursuit depuis 1981 dans les industries primaires autres que l'agriculture.

Bon nombre des communautés qui dépendent des emplois dans le secteur primaire ne sont pas voisines de centres métropolitains. Il n'est donc pas possible d'aller travailler dans un centre où la croissance de l'emploi est évidente. À mesure que le taux d'emploi diminue dans le secteur primaire, ces communautés non voisines de régions métropolitaines doivent s'efforcer de trouver de nouveaux biens et services à exporter afin de stabiliser leurs niveaux d'emploi.

Références

EHRENSAFT, Philip et Jennifer BEEMAN. « Éloignement et diversité dans les économies non métropolitaines », dans Ray D. Bollman, *Régions rurales et petites villes du Canada*, chapitre 9, Toronto, Thompson Educational Publishing, 1992.

DENTON, Frank T. et Sylvia OSTRY. *Relevés chronologiques de la main-d'œuvre canadienne*, Ottawa, Bureau fédéral de la statistique, produit n° 99-549 au catalogue, 1970.

Roland Beshiri (téléphone (613) 951-6506; courriel : Roland.Beshiri@statcan.ca) est analyste à la Section de la recherche et des données rurales de la Division de l'agriculture, Statistique Canada.

Annexe

Tableau A1 : Emploi dans le secteur primaire par type de région, Canada et provinces, 1991 et 1996

Type de région	Total du secteur primaire (1)			Secteur de l'agriculture (1)			Pêche et piégeage (1)		
	Personnes occupées en 1991	Personnes occupées en 1996	Changement, en %, dans l'emploi 1991 - 1996	Personnes occupées en 1991	Personnes occupées en 1996	Changement, en %, dans l'emploi 1991 - 1996	Personnes occupées en 1991	Personnes occupées en 1996	Changement, en %, dans l'emploi 1991 - 1996
CANADA	673,560	594,550	-11,7	452,940	406,845	-10,2	32,920	30,880	-6,2
Régions essentiellement urbaines	106,400	88,035	-17,3	59,430	52,530	-11,6	2,730	2,340	-14,3
Régions intermédiaires	102,255	88,585	-13,4	73,860	65,565	-11,2	2,940	2,575	-12,4
Toutes les régions essentiellement rurales	464,900	417,925	-10,1	319,650	288,750	-9,7	27,250	25,960	-4,7
Régions rurales voisines de RMR	200,750	183,150	-8,8	167,320	153,450	-8,3	5,970	4,605	-22,9
Régions rurales non voisines de RMR	229,415	205,550	-10,4	149,635	132,890	-11,2	18,280	18,385	0,6
Régions rurales du Nord	34,735	29,225	-15,9	2,700	2,405	-10,9	2,990	2,975	-0,5
TERRE-NEUVE	11,970	11,295	-5,6	1,250	1,175	-6,0	6,740	6,170	-8,5
Régions intermédiaires	2,420	2,285	-5,6	625	560	-10,4	1,630	1,180	-27,6
Toutes les régions essentiellement rurales	9,545	9,010	-5,6	630	615	-2,4	5,110	4,990	-2,3
Régions rurales non voisines de RMR	5,280	5,665	7,3	600	615	2,5	3,655	3,900	6,7
Régions rurales du Nord	4,265	3,350	-21,5	*	*	*	1,455	1,085	-25,4
ÎLE-DU-PRINCE-ÉDOUARD (2)	8,125	7,900	-2,8	4,615	4,180	-9,4	3,255	3,495	7,4
Régions rurales voisines de RMR	2,660	2,365	-11,1	2,060	1,725	-16,3	530	580	9,4
Régions rurales non voisines de RMR	5,465	5,530	1,2	2,550	2,455	-3,7	2,730	2,915	6,8
NOUVELLE-ÉCOSSE	22,880	19,925	-12,9	7,915	7,400	-6,5	8,475	7,085	-16,4
Régions intermédiaires	1,610	1,645	2,2	530	505	-4,7	660	615	-6,8
Toutes les régions essentiellement rurales	21,270	18,280	-14,1	7,390	6,895	-6,7	7,810	6,465	-17,2
Régions rurales voisines de RMR	8,700	6,705	-22,9	2,600	2,325	-10,6	2,280	1,205	-47,1
Régions rurales non voisines de RMR	12,575	11,575	-8,0	4,785	4,570	-4,5	5,530	5,265	-4,8
NOUVEAU-BRUNSWICK	16,690	15,605	-6,5	6,230	6,360	2,1	3,500	4,020	14,9
Régions essentiellement urbaines	310	450	45,2	*	*	*	*	145	*
Régions intermédiaires	1,215	1,180	-2,9	655	730	11,5	*	*	*
Toutes les régions essentiellement rurales	15,160	13,980	-7,8	5,495	5,535	0,7	3,410	3,850	12,9
Régions rurales voisines de RMR	6,070	5,555	-8,5	2,425	2,390	-1,4	1,580	1,515	-4,1
Régions rurales non voisines de RMR	9,095	8,425	-7,4	3,065	3,140	2,4	1,830	2,335	27,6
QUEBEC	106,545	92,830	-12,9	73,685	64,735	-12,1	2,650	2,555	-3,6
Régions essentiellement urbaines	10,770	8,635	-19,8	8,110	6,660	-17,9	*	*	*
Régions intermédiaires	24,320	21,605	-11,2	20,645	18,525	-10,3	*	*	*
Toutes les régions essentiellement rurales	71,460	62,590	-12,4	44,930	39,545	-12,0	2,495	2,450	-1,8
Régions rurales voisines de RMR	28,830	26,540	-7,9	25,440	23,445	-7,8	180	145	-19,4
Régions rurales non voisines de RMR	38,380	32,015	-16,6	18,840	15,680	-16,8	1,820	1,335	-26,6
Régions rurales du Nord	4,250	4,035	-5,1	650	415	-36,2	490	970	98,0
ONTARIO	157,085	136,880	-12,9	121,525	108,860	-10,4	1,095	1,255	14,6
Régions essentiellement urbaines	26,495	21,625	-18,4	22,200	19,040	-14,2	100	120	20,0
Régions intermédiaires	55,710	47,400	-14,9	37,630	33,555	-10,8	550	655	19,1
Toutes les régions essentiellement rurales	74,885	67,850	-9,4	61,690	56,265	-8,8	445	475	6,7
Régions rurales voisines de RMR	48,950	43,980	-10,2	45,210	40,740	-9,9	270	255	-5,6
Régions rurales non voisines de RMR	19,165	17,885	-6,7	15,920	15,020	-5,7	135	205	51,9
Régions rurales du Nord	6,765	5,985	-11,5	*	*	*	*	*	*
MANITOBA	44,645	37,895	-15,1	38,300	33,005	-13,8	810	510	-37,0
Régions essentiellement urbaines	1,560	1,285	-17,6	1,195	995	-16,7	*	*	*
Toutes les régions essentiellement rurales	43,090	36,610	-15,0	37,105	32,010	-13,7	770	485	-37,0
Régions rurales voisines de RMR	14,355	12,905	-10,1	13,440	12,290	-8,6	125	*	*
Régions rurales non voisines de RMR	24,455	20,450	-16,4	23,520	19,585	-16,7	425	320	-24,7
Régions rurales du Nord	4,280	3,255	-23,9	140	135	-3,6	215	125	-41,9
SASKATCHEWAN	94,485	79,560	-15,8	85,670	71,260	-16,8	130	155	19,2
Régions intermédiaires	16,985	14,465	-14,8	13,770	11,685	-15,1	*	*	*
Toutes les régions essentiellement rurales	77,500	65,095	-16,0	71,900	59,570	-17,1	130	135	3,8
Régions rurales voisines de RMR	29,760	25,995	-12,7	28,270	24,720	-12,6	*	*	*
Régions rurales non voisines de RMR	46,965	38,400	-18,2	43,605	34,820	-20,1	*	*	*
Régions rurales du Nord	775	700	-9,7	*	*	*	*	*	*
ALBERTA	136,420	121,220	-11,1	82,650	76,300	-7,7	165	155	-6,1
Régions essentiellement urbaines	51,975	41,765	-19,6	18,800	16,920	-10,0	*	*	*
Toutes les régions essentiellement rurales	84,440	79,455	-5,9	63,850	59,380	-7,0	100	135	35,0
Régions rurales voisines de RMR	49,015	46,225	-5,7	42,910	39,890	-7,0	*	*	*
Régions rurales non voisines de RMR	28,460	27,975	-1,7	20,875	19,450	-6,8	*	*	*
Régions rurales du Nord	6,965	5,250	-24,6	*	*	*	*	*	*
COLOMBIE-BRITANNIQUE	72,570	69,180	-4,7	30,940	33,465	8,2	5,785	5,250	-9,2
Régions essentiellement urbaines	15,285	14,280	-6,6	9,040	8,815	-2,5	2,365	2,010	-15,0
Toutes les régions essentiellement rurales	57,285	54,905	-4,2	21,900	24,645	12,5	3,415	3,240	-5,1
Régions rurales voisines de RMR	12,405	12,885	3,9	4,945	5,920	19,7	970	785	-19,1
Régions rurales non voisines de RMR	39,570	37,630	-4,9	15,875	17,550	10,6	2,065	2,010	-2,7
Régions rurales du Nord	5,310	4,395	-17,2	1,080	1,180	9,3	385	440	14,3
Yukon (3)	830	875	5,4	115	*	*	*	*	*
T.N.-O. (3)	1,300	1,380	6,2	*	*	*	285	210	-26,3

Source : Statistique Canada. Recensement de la population, 1991-1996.

(1) L'analyse du texte affecte les services connexes aux secteurs de l'agriculture, de la pêche, de l'exploitation des forêts, des mines et de l'extraction de pétrole au secteur des services la production. Dans ce tableau, chacun de ces services connexes est inclus dans son secteur primaire. Les changements en pourcentage de l'emploi dans le secteur agricole au Canada données dans ce tableau sont par conséquent légèrement plus faibles que ceux du graphiques correspondant.

(2) Étant donné que l'Île-du-Prince-Édouard est classée « région essentiellement rurale », le total de la province fournit les données pour « toutes les régions essentiellement rurales ».

(3) Étant donné que le Yukon et les Territoires du Nord-Ouest sont classés « régions rurales du Nord », le total de chacun des territoires fournit les données pour les « régions rurales du Nord ».

* La population estimée est inférieure à 100.

** Sans objet.

Annexe

Tableau A1 : Emploi dans le secteur primaire par type de région, Canada et provinces, 1991 et 1996 (suite)

Type de région	Forêt (1)			Mines, pétrole et gaz, carrières (1)		
	Personnes occupées en 1991	Personnes occupées en 1996	Changement, en %, dans l'emploi 1991 - 1996	Personnes occupées en 1991	Personnes occupées en 1996	Changement, en %, dans l'emploi 1991 - 1996
CANADA	48,550	44,430	-8,5	139,140	112,390	-19,2
Régions essentiellement urbaines	3,820	2,660	-30,4	40,420	30,505	-24,5
Régions intermédiaires	4,850	4,070	-16,1	20,605	16,370	-20,6
Toutes les régions essentiellement rurales	39,880	37,705	-5,5	78,115	65,510	-16,1
Régions rurales voisines de RMR	10,260	9,860	-3,9	17,200	15,235	-11,4
Régions rurales non voisines de RMR	24,140	22,450	-7,0	37,360	31,815	-14,8
Régions rurales du Nord	5,485	5,390	-1,7	23,560	18,460	-21,6
TERRE-NEUVE	730	605	-17,1	3,245	3,345	3,1
Régions intermédiaires	*	*	*
Toutes les régions essentiellement rurales	700	560	-20,0	3,110	2,845	-8,5
Régions rurales non voisines de RMR	585	435	-25,6	440	710	61,4
Régions rurales du Nord	2,670	2,135	-20,0
ÎLE-DU-PRINCE-ÉDOUARD (2)	110	160	45,5	145	*	*
Régions rurales voisines de RMR	*	*	*	*	*	*
Régions rurales non voisines de RMR	*	..	*	..	*	*
NOUVELLE-ÉCOSSE	2,315	2,325	0,4	4,175	3,110	-25,5
Régions intermédiaires	100	175	75,0	320	350	9,4
Toutes les régions essentiellement rurales	2,220	2,155	-2,9	3,855	2,760	-28,4
Régions rurales voisines de RMR	845	910	7,7	2,965	2,270	-23,4
Régions rurales non voisines de RMR	1,370	1,245	-9,1	890	495	-44,4
NOUVEAU-BRUNSWICK	3,235	2,440	-24,6	3,715	2,780	-25,2
Régions essentiellement urbaines	105	*	*	*	130	*
Régions intermédiaires	500	325	-35,0	*	*	*
Toutes les régions essentiellement rurales	2,630	2,045	-22,2	3,630	2,555	-29,6
Régions rurales voisines de RMR	750	685	-8,7	1,310	960	-26,7
Régions rurales non voisines de RMR	1,875	1,360	-27,5	2,315	1,595	-31,1
QUÉBEC	11,300	10,355	-8,4	18,905	15,185	-19,7
Régions essentiellement urbaines	1,815	1,510	-16,8
Régions intermédiaires	1,865	1,370	-26,5
Toutes les régions essentiellement rurales	8,810	8,290	-5,9	15,225	12,305	-19,2
Régions rurales voisines de RMR	2,005	1,920	-4,2	1,200	1,030	-14,2
Régions rurales non voisines de RMR	5,575	5,335	-4,3	12,140	9,655	-20,5
Régions rurales du Nord	1,225	1,025	-16,3	1,885	1,615	-14,3
ONTARIO	6,865	5,415	-21,1	27,600	21,350	-22,6
Régions essentiellement urbaines	425	145	-65,9	3,770	2,320	-38,5
Régions intermédiaires	2,480	1,875	-24,4	15,040	11,320	-24,7
Toutes les régions essentiellement rurales	3,955	3,395	-14,2	8,785	7,705	-12,3
Régions rurales voisines de RMR	1,245	1,110	-10,8	2,230	1,875	-15,9
Régions rurales non voisines de RMR	1,185	1,085	-8,4	1,920	1,575	-18,0
Régions rurales du Nord	1,525	1,205	-21,0	4,635	4,255	-8,2
MANITOBA	435	785	80,5	5,100	3,595	-29,5
Régions essentiellement urbaines	*	*	*	280	235	-16,1
Toutes les régions essentiellement rurales	400	750	87,5	4,815	3,360	-30,2
Régions rurales voisines de RMR	145	645	475	-26,4
Régions rurales non voisines de RMR	110	155	40,9	395	380	-3,8
Régions rurales du Nord	140	490	250,0	3,775	2,500	-33,8
SASKATCHEWAN	630	905	43,7	8,060	7,240	-10,2
Régions intermédiaires	*	*	*	3,200	2,730	-14,7
Toutes les régions essentiellement rurales	615	880	43,1	4,860	4,500	-7,4
Régions rurales voisines de RMR	1,140	965	-15,4
Régions rurales non voisines de RMR	3,110	3,040	-2,3
Régions rurales du Nord	*	*	*	600	500	-16,7
ALBERTA	1,910	2,235	17,0	51,695	42,525	-17,7
Régions essentiellement urbaines	32,845	24,580	-25,2
Toutes les régions essentiellement rurales	1,645	2,000	21,6	18,845	17,940	-4,8
Régions rurales voisines de RMR	5,595	5,825	4,1
Régions rurales non voisines de RMR	6,365	6,940	9,0
Régions rurales du Nord	*	*	*	6,880	5,185	-24,6
COLOMBIE-BRITANNIQUE	20,960	19,085	-8,9	14,885	11,380	-23,5
Régions essentiellement urbaines	2,220	1,725	-22,3	1,660	1,730	4,2
Toutes les régions essentiellement rurales	18,745	17,360	-7,4	13,225	9,655	-27,0
Régions rurales voisines de RMR	4,400	4,350	-1,1	2,090	1,825	-12,7
Régions rurales non voisines de RMR	11,970	10,680	-10,8	9,660	7,385	-23,6
Régions rurales du Nord	2,370	2,330	-1,7	1,475	450	-69,5
Yukon (3)	*	*	*	655	715	9,2
T.N.-O. (3)	*	*	*	965	1,105	14,5

Source : Statistique Canada. Recensement de la population, 1991-1996.

(1) L'analyse du texte affecte les services connexes aux secteurs de l'agriculture, de la pêche, de l'exploitation des forêts, des mines et de l'extraction de pétrole au secteur des services la production. Dans ce tableau, chacun de ces services connexes est inclus dans son secteur primaire. Les changements en pourcentage de l'emploi dans le secteur agricole au Canada données dans ce tableau sont par conséquent légèrement plus faibles que ceux du graphique correspondant.

(2) Étant donné que l'Île-du-Prince-Édouard est classée « région essentiellement rurale », le total de la province fournit les données pour « toutes les régions essentiellement rurales ».

(3) Étant donné que le Yukon et les Territoires du Nord-Ouest sont classés « régions rurales du Nord », le total de chacun des territoires fournit les données pour les « régions rurales du Nord ».

* La population estimée est inférieure à 100.

.. Sans objet.

Bulletin d'analyse – Régions rurales et petites villes du Canada (Cat. n° 21-006-XIF)

Volume 2

- n° 1 : Facteurs liés aux taux d'emploi des femmes dans les régions rurales et les petites villes du Canada**
Esperanza Vera-Toscano, Euan Phimister et Alfons Weersink
- n° 2 : Structure démographique et variation de la population dans les régions essentiellement rurales**
Roland Beshiri et Ray D. Bollman
- n° 3 : Migration des jeunes ruraux entre 1971 et 1996**
Juno Tremblay
- n° 4 : Conditions d'habitation dans les régions essentiellement rurales**
Carlo Rupnik, Juno Tremblay et Ray D. Bollman
- n° 5 : Évaluation du bien-être économique des canadiens ruraux au moyen d'indicateurs de revenu**
Carlo Rupnik, Margaret Thompson-James et Ray D. Bollman
- n° 6 : Structure de l'emploi dans les régions rurales et les petites villes du Canada—Un aperçu**
Roland Beshiri

Volume 1

- n° 1 : Croissance démographique observée dans les régions et les petites villes dans les années 90**
Robert Mendelson et Ray D. Bollman
- n° 2 : Tendances de l'emploi au sein de la population active non métropolitaine**
Robert Mendelson
- n° 3 : La composition des établissements commerciaux dans les petites et les grandes collectivités du Canada**
Robert Mendelson
- n° 4 : Les régimes de dépenses des ménages ruraux et urbains, 1996**
Jeff Marshall et Ray D. Bollman
- n° 5 : A quelle distance se trouve le plus proche médecin?**
Edward Ng, Russell Wilkins, Jason Pole et Owen B. Adams
- n° 6 : Les facteurs associés à la croissance économique locale**
Ray D. Bollman
- n° 7 : Utilisation de l'ordinateur et d'Internet par les membres des ménages ruraux**
Margaret Thompson-James
- n° 8 : Tendances géographiques de bien-être socio-économique des collectivités de premières nations**
Robin P. Armstrong