



BULLETIN D'ANALYSE

Régions rurales et petites villes du Canada



Bulletin d'analyse - Régions rurales et petites villes du Canada
Vol. 3, n° 1 (juillet 2001)

N° 21-006-XIF au catalogue

STRUCTURE DE L'EMPLOI DANS LES RÉGIONS RURALES ET LES PETITES VILLES DU CANADA : LE SECTEUR DES SERVICES À LA PRODUCTION

Roland Beshiri, Statistique Canada

FAITS SAILLANTS

- ◆ Le secteur des services à la production est un secteur en expansion. Il a affiché une croissance au cours de chaque période depuis 1981.
- ◆ Les régions essentiellement rurales contribuent à cette croissance. En fait, de 1991 à 1996, l'emploi dans le secteur des services à la production a progressé plus rapidement dans chaque type de région rurale.
- ◆ Toutefois, l'emploi dans les secteurs des services à la production représente encore une très faible part de l'emploi dans les régions rurales. La bonne nouvelle, c'est que l'intensité relative de l'emploi dans les services à la production ne diminue pas dans les régions rurales. La mauvaise nouvelle, c'est que les régions rurales ne font pas de gains par rapport aux grands centres urbains.

Introduction

La situation de l'emploi rural évolue rapidement au Canada. L'un des secteurs que surveillent de près les analystes du développement rural est celui des « services à la production », en particulier la branche des services aux autres entreprises. Il s'agit d'un secteur en croissance, et les analystes cherchent à déterminer si les travailleurs ruraux peuvent participer à ces possibilités de croissance.

Le présent bulletin a pour objet de présenter une vue d'ensemble du secteur des services à la production dans les régions rurales du Canada¹.

¹ Le présent bulletin est l'un d'une série qui présente une « vue d'ensemble » de l'emploi en milieu rural pour différents secteurs.



Bulletin d'analyse — Régions rurales et petites villes du Canada

ISSN 1481-0972

Rédacteur :

Ray D. Bollman

(ray.bollman@statcan.ca)

Tél. : (613) 951-3747

Télécopieur : (613) 951-3868

Publié en collaboration avec le Secrétariat rural d'Agriculture et Agroalimentaire Canada, le **Bulletin d'analyse — Régions rurales et petites villes du Canada** est une publication hors série de la Division de l'agriculture de Statistique Canada. On peut se le procurer sans frais à l'adresse http://www.statcan.ca/cgi-bin/downpub/freepub_f.cgi.

Comité de revue : Denis Chartrand, Ross Vani, Norah Hillary, Rick Burroughs, Heather Clemenson, Aurelie Mogan et Lucie Bourque.

Remerciements particuliers à :

Louise Larouche et Josée Bourdeau.

Publication autorisée par le ministre responsable de Statistique Canada.
©Ministre de l'Industrie, 2001.

Tous droits réservés. Aucune partie de cette publication ne peut être reproduite, enregistrée sur ordinateur ou transmise, sous quelque forme ou par quelque moyen que ce soit, électronique, mécanique, photocopie, enregistrement ou autre, sans l'autorisation écrite préalable des :

Services de concession des droits de licence, Division du marketing, Statistique Canada, Ottawa (Ontario), Canada, K1A 0T6.

Note de reconnaissance

Le succès du système statistique du Canada repose sur un partenariat bien établi entre Statistique Canada et la population, les entreprises et les administrations canadiennes. Sans cette collaboration et cette bonne volonté, il serait impossible de produire des statistiques précises et actuelles.

Définitions et sources des données

Dans le présent bulletin, nous avons utilisé deux sources de données employant deux définitions de « rural » :

- Les données des recensements de 1981, 1986, 1991 et 1996 ont été mises en tableau selon les limites des divisions de recensement de 1996 pour les « régions essentiellement rurales », selon la définition de « régions essentiellement rurales » de l'OCDE (encadré 1). Cette formule offre l'avantage de nous présenter une longue série chronologique remontant à 1981.
- L'Enquête sur la population active de Statistique Canada a été établie afin de fournir des données annuelles de 1987 à 1998 pour les RRPV (encadré 2). Cette série chronologique présente un avantage : elle peut être mise à jour chaque année.

Encadré 1

Définition de « régions essentiellement rurales »

L'Organisation de coopération et de développement économiques (OCDE, 1994) a défini « région essentiellement rurale » comme une *région dont plus de 50 % de la population vit dans des communautés rurales*. Une « communauté rurale » a une densité de population correspondant à moins de 150 habitants au kilomètre carré. Au Canada, la division de recensement a servi à représenter les « régions », et les subdivisions de recensement unifiées ont servi à représenter les « communautés ».

Les « régions intermédiaires » sont celles dont 15 % à 49 % de la population vit dans une « communauté rurale ». Dans les « régions essentiellement urbaines », moins de 15 % de la population habite dans une « communauté rurale ».

Les « régions essentiellement rurales » sont réparties de la façon suivante : celles qui sont voisines des régions métropolitaines, celles qui ne sont pas voisines des régions métropolitaines et les régions rurales du Nord (Ehrensaft et Beeman, 1992).

Les données pour la période de 1981 à 1996 ont été mises en tableau selon les limites des divisions de recensement de 1996.

Encadré 2

Définition de « régions rurales et petites villes (RRPV) » du Canada

Les régions rurales et petites villes (RRPV) désignent la population qui vit à l'extérieur des zones de navettage des grands centres urbains — plus particulièrement à l'extérieur des régions métropolitaines de recensement (RMR) et des agglomérations de recensement (AR). Les RRPV ont une population de 1 à 9 999 habitants dont moins de 50 % de la main d'œuvre travaille dans une RMR/AR et moins de 25 % de cette main d'œuvre travaille dans une RMR/AR.

Une RMR a un centre urbain de 100 000 habitants ou plus et comprend toutes les municipalités avoisinantes, dont au moins 50 % de la population active travaille dans le noyau urbain ou plus de 25 % de cette main d'œuvre travaille dans une RMR/AR. Une AR a un noyau urbain de 10 000 à 99 999 habitants et respecte la même règle que celle de la RMR.

Les données de 1976 à 1984, 1985 à 1994 et 1995 à date ont été mises en tableau selon les limites des divisions de recensement de 1996.

Encadré 3

Définition du secteur des services à la production utilisé dans le présent bulletin

Services à la production* : FAAI : finances (activités bancaires, consommation et entreprises), assurances et affaires immobilières.

Services aux entreprises : p. ex., droit, comptabilité, services informatiques et publicité.

Services relatifs aux industries suivantes:

Industries primaires : agriculture (p. ex., services vétérinaires, poudrage des cultures); pêche (p. ex., réparation des filets et des engins de pêche); exploitation forestière et forêts (p. ex., produits de pépinière, reforestation); extraction de minéraux et de pétrole (p. ex., forage à contrat)

Construction : (p. ex., gestion de chantiers, aménagement foncier).

* **Note** : Cette définition diffère de la définition habituelle, étant donné que nous avons transféré les « services relatifs aux industries primaires et de la construction » au secteur des services à la production.

Encadré 4

Quotient de localisation

Un quotient de localisation (QL) est un indice de spécialisation ou d'intensité. Il sert à comparer la concentration de l'emploi d'une industrie ou d'un secteur donné dans un « emplacement » donné (p. ex. les régions rurales et les petites villes) à la concentration de l'emploi de cette industrie ou de ce secteur dans l'ensemble du système spatial (c.-à-d. la province ou le pays)*. La « concentration de l'emploi » s'entend du « pourcentage de la main-d'œuvre employée dans un secteur donné ». En tant que mesure de la spécialisation ou de l'intensité, le QL peut servir à déterminer la capacité d'exportation de l'économie locale ou le degré d'autosuffisance d'une économie locale en ce qui a trait à une industrie particulière. Par conséquent, un « emplacement » où la part de l'emploi est identique à celle qu'on observe à l'échelle nationale affiche la même concentration industrielle et un QL de 100. Un QL inférieur à 100 signifie que la concentration relative de l'emploi dans l'industrie en question est moins élevée dans les RRPV. C'est donc dire que les RRPV ne sont pas spécialisées dans ce secteur industriel et que l'économie des RRPV risque d'être déficitaire en ce sens qu'elles importent des biens ou des services produits par ce secteur. Un QL supérieur à 100 signifie que la concentration de l'emploi est plus importante dans les RRPV que dans l'ensemble de l'économie. C'est donc dire que les RRPV sont spécialisées dans ce secteur industriel et qu'il s'agit d'une activité d'exportation pour les RRPV. L'écart par rapport à 100 sert à définir le degré de spécialisation ou de concentration et peut également servir à indiquer le degré auquel le secteur en question exporte des biens ou des services en provenance des RRPV ou si les RRPV importent ces biens ou ces services.

Toute modification du QL d'une industrie doit être interprétée avec prudence puisqu'elle peut être attribuable à un certain nombre de facteurs. Par exemple, une part croissante de l'emploi dans un secteur industriel des RRPV pourrait résulter d'une croissance de l'emploi dans cette industrie des RRPV, ou d'une décroissance relative de l'emploi dans la même industrie dans le reste du pays, ou d'une diminution de l'emploi dans une autre industrie des RRPV. Autrement dit, si l'emploi manufacturier diminue à l'échelle d'un pays, mais qu'il demeure inchangé dans les RRPV, l'intensité de l'emploi manufacturier augmente dans les RRPV (c.-à-d. que le QL augmente), même si le nombre réel de travailleurs employés dans le secteur manufacturier dans les RRPV n'augmente pas nécessairement. À tout événement, un QL croissant pour un secteur des RRPV signifie que la part de l'emploi attribuée à ce secteur détient dans les RRPV augmente par rapport à la part qu'il détient dans l'ensemble de l'économie. De ce point de vue, un QL croissant semble indiquer que les RRPV sont relativement compétitives (par rapport aux grands centres urbains) en ce sens qu'elles augmentent leur part du marché.

* Voici la façon de calculer le quotient de localisation de l'emploi dans le secteur primaire dans les RRPV :

$$\left\{ \left[\frac{\text{nombre de travailleurs employés dans le secteur primaire dans les RRPV}}{\text{nombre de travailleurs employés dans tous les secteurs dans les RRPV}} \right] \div \left[\frac{\text{nombre total de travailleurs employés dans le secteur primaire}}{\text{nombre total de travailleurs employés dans tous les secteurs}} \right] \right\} \text{ fois } 100.$$

Le secteur des services à la production dans les régions essentiellement rurales

Il existe de nombreuses façons d'illustrer la structure de l'emploi par secteur industriel. Si tous les secteurs de services sont combinés, il y a alors plus d'emploi dans les « services » que dans les biens. Au Canada, l'emploi total dans les secteurs de services représentait, dès 1951, près de la moitié de l'ensemble des travailleurs. Les secteurs de services employaient 62 % de la main-d'œuvre du Canada en 1987 et 10,9 millions de travailleurs, soit 75 % de l'emploi national, en 1999. Les secteurs de services représentaient 63 % de tous les emplois dans les RRPV en 1999.

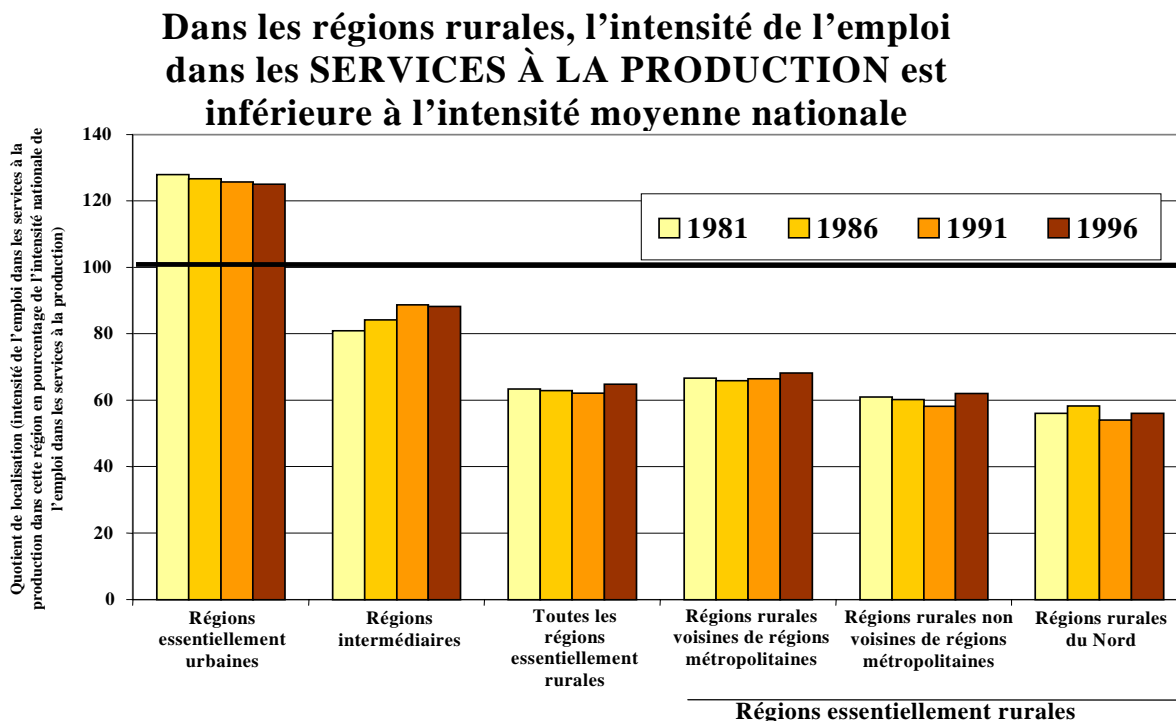
Dans le présent bulletin, nous nous attardons à un ensemble particulier de secteurs de services, à savoir les secteurs des services à la production (voir les définitions à l'encadré 3).

Parmi les divers secteurs d'emploi, les services à la production ne forment pas un grand secteur. Toutefois, il s'agit d'un secteur en croissance, en partie parce qu'il englobe de nombreux emplois dans le secteur privé qui sont associés à des applications informatiques. Incidemment, il y a des consultants, des comptables, des rédacteurs, des programmeurs d'ordinateur, etc., qui travaillent en milieu rural et qui fournissent des services à leurs clients par Internet. Ainsi, ces personnes « exportent » leurs services à des clients qui se trouvent à l'extérieur de leur région rurale. Pour les analystes du développement rural, la question est de savoir si les régions rurales comptent un nombre croissant de personnes qui exercent ces emplois.

À l'heure actuelle, ces emplois sont encore surtout exercés dans les sièges sociaux. Ils sont concentrés dans les régions essentiellement urbaines, où l'intensité² de l'emploi dans les services à la production est de 20 % supérieure à celle qu'on observe dans l'économie nationale (figure 1). Dans les régions essentiellement rurales, l'intensité de l'emploi dans les services à la production ne représente que 60 % de celle qu'on observe dans l'économie nationale. Dans chaque type de région essentiellement rurale (régions voisines de régions métropolitaines, régions non voisines de régions métropolitaines et régions du Nord), la part de l'emploi qui se trouve dans les services à la production est faible.

² Nous utilisons un quotient de localisation, défini à l'encadré 4, pour mesurer l'« intensité ».

Figure 1



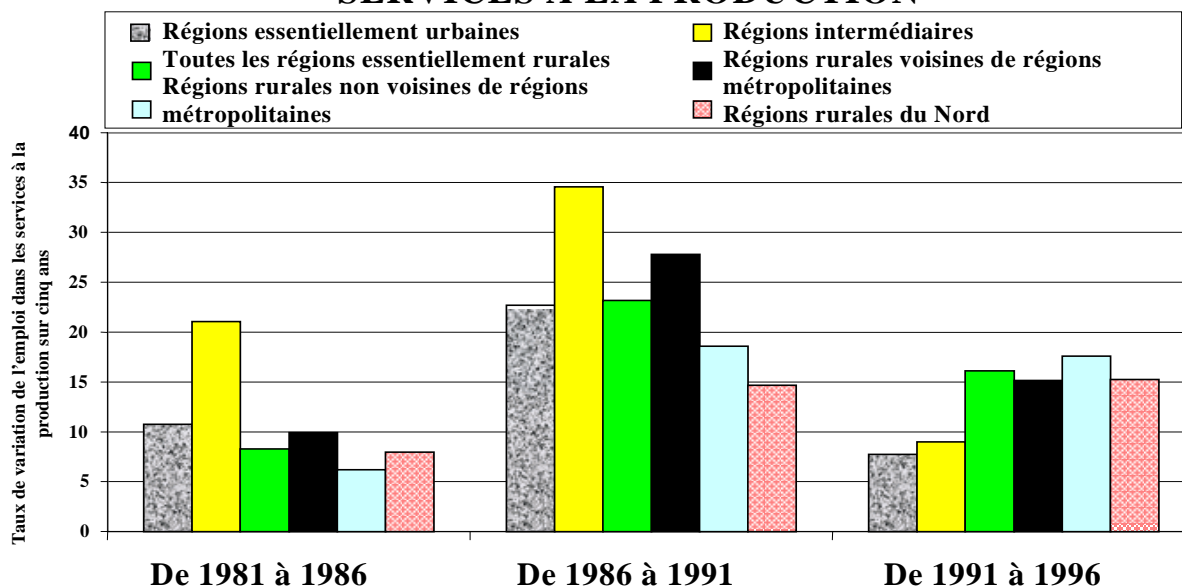
Source : Statistique Canada, Recensements de la population, 1981 à 1996. Dans les régions rurales, plus de 50 % de la population vit dans des communautés rurales. Dans les régions intermédiaires, 15 % à 49 % de la population vit dans des communautés rurales, alors que dans les régions essentiellement urbaines, moins de 15 % de la population vit dans des communautés rurales.

Ces secteurs ont affiché une croissance tout au long de la période allant de 1981 à 1996 (figure 2), et ce dans chaque type de région. Dans l'ensemble, les régions essentiellement rurales ont fait état d'une croissance comparable à celle des régions essentiellement urbaines au cours des années 80. De 1991 à 1996, la croissance a été plus forte dans chaque type de région essentiellement rurale que dans les régions essentiellement urbaines ou les régions intermédiaires.

Toutefois, cette croissance supérieure dans les régions essentiellement rurales a eu très peu d'incidences sur l'intensité relative de l'emploi dans le secteur des services à la production en 1996 (comme l'indique le quotient de localisation à la figure 1).

Figure 2

De 1991 à 1996, CHAQUE région essentiellement rurale a fait état d'une croissance plus forte de l'emploi dans les SERVICES À LA PRODUCTION



Source : Statistique Canada, Recensements de la population, 1981 à 1996. Dans les régions rurales, plus de 50 % de la population vit dans des communautés rurales. Dans les régions intermédiaires, 15 % à 49 % de la population vit dans des communautés rurales, alors que dans les régions essentiellement urbaines, moins de 15 % de la population vit dans des communautés rurales.

Tendances provinciales de l'emploi rural dans les services à la production

Une autre façon de comprendre les tendances de l'emploi dans les régions rurales et petites villes (RRPV) de chaque province est d'examiner le quotient de localisation de l'emploi dans les RRPV, par rapport à la structure de l'emploi de chacune des provinces.

Nous nous concentrons en particulier ici sur le sous-secteur des services aux entreprises en raison de ses possibilités d'exportation. Les communautés rurales peuvent connaître une certaine croissance si elles augmentent leurs exportations. D'une façon plus réaliste peut-être, les communautés rurales ne connaîtront pas de repli si elles parviennent à augmenter leur emploi dans les nouvelles industries fondées sur l'exportation (p. ex., industries manufacturières, tourisme, services aux entreprises, etc.) à un rythme plus rapide que les industries traditionnelles fondées sur l'exportation (p. ex., agriculture, exploitation forestière, pêche, mines, etc.) ne perdent leur main-d'œuvre. Bon nombre d'analystes ont fait valoir (p. ex., Chambers et Deans, 1998) qu'Internet permettrait aux propriétaires de services aux entreprises de vivre n'importe où et de livrer, par voie électronique, des services n'importe où.

Au milieu des années 90, dans les RRPV, l'intensité de l'emploi dans les services aux entreprises ne représentait que 42 % de celle qu'on observait dans l'ensemble de l'économie canadienne (c.-à-d. que le quotient de localisation des RRPV pour ce qui est des services aux entreprises est de 42 au tableau 1). C'est dans les RRPV de la Colombie-Britannique que l'intensité de l'emploi dans ce sous-secteur est la plus forte, telle qu'elle est mesurée par un quotient de localisation de 59.

Tableau 1. Quotients de localisation de l'intensité relative de l'emploi dans les services à la production dans les régions rurales et petites villes par rapport à l'intensité relative de l'emploi dans les services à la production à l'échelle de la province, moyenne de 1996 à 1998

	Île-du-										
	Canada	Terre-Neuve	Prince-Édouard	Nouvelle-Écosse	Nouveau-Brunswick	Québec	Ontario	Manitoba	Saskatchewan	Alberta	Colombie-Britannique
Finances, assurances et affaires immobilières	58	50	69	66	75	68	52	62	72	61	61
Services relatifs aux industries primaires	202	128	129	137	137	185	223	224	156	164	205
Services relatifs aux industries de la construction	25	n.d.	n.d.	n.d.	n.d.	n.d.	n.d.	n.d.	n.d.	n.d.	n.d.
Services aux entreprises	42	43	50	53	52	39	45	36	47	40	59
Ensemble des régions rurales et petites villes	100	100	100	100	100	100	100	100	100	100	100

Source : Statistique Canada, Enquête sur la population active.

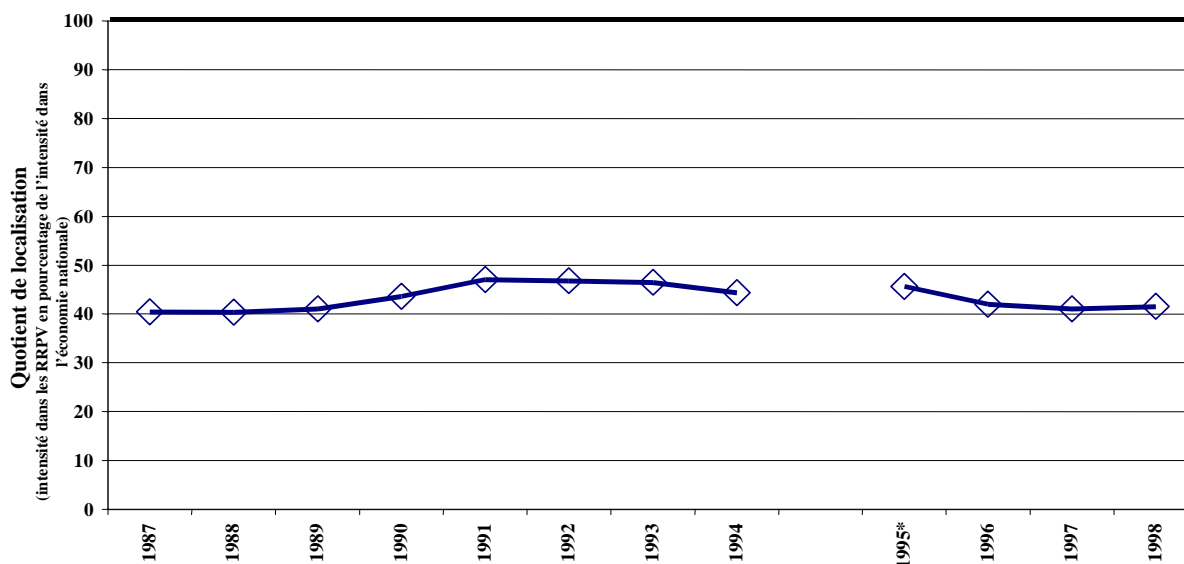
Les « régions rurales et petites villes » désignent la population qui vit à l'extérieur des RMR et des AR. Une RMR est un noyau urbain de 100 000 habitants ou plus et comprend les municipalités avoisinantes dont au moins 50 % de la main-d'œuvre travaille dans le noyau urbain. Une AR a un noyau urbain de 10 000 à 99 999 habitants et comprend les municipalités avoisinantes dont au moins 50 % de la main-d'œuvre travaille dans le noyau urbain. Ainsi, la population des « régions rurales et petites villes » vit à l'extérieur de la zone de navetage des grands centres urbains.

De 1987 à 1998, l'emploi dans le secteur des services aux entreprises est passé de 0,6 million à 1,1 million. Les RRPV ont contribué à cette croissance. Toutefois, le quotient de localisation de 42 indique que, dans les RRPV, l'intensité de l'emploi dans ce secteur en expansion ne représente que 42 % de celle qu'on observe dans l'économie nationale dans son ensemble (figure 3). Cette intensité n'a presque pas changé en 10 ans. Il s'agit là d'un scénario comportant une part de bonnes nouvelles et de mauvaises nouvelles :

- a. La bonne nouvelle, c'est que le quotient de localisation des RRPV **n'a pas diminué** au cours de cette période. En d'autres mots, l'emploi dans les RRPV dans le secteur des services aux entreprises a augmenté au même rythme que le taux national; de la sorte, les RRPV ont maintenu leur (faible) part de l'emploi dans ce secteur.
- b. La mauvaise nouvelle, c'est que le quotient de localisation des RRPV pour les services aux entreprises est faible **et qu'il n'a pas augmenté** au cours de cette période. Certains faits rapportés dans la presse populaire porteraient à croire que les régions rurales, à la faveur de l'accès à Internet, ont gagné des emplois par rapport aux régions urbaines dans ce secteur en expansion.

Figure 3

L'intensité de l'emploi dans les SERVICES AUX ENTREPRISES n'augmente pas dans les régions rurales et petites villes du Canada par rapport à l'ensemble de l'économie canadienne

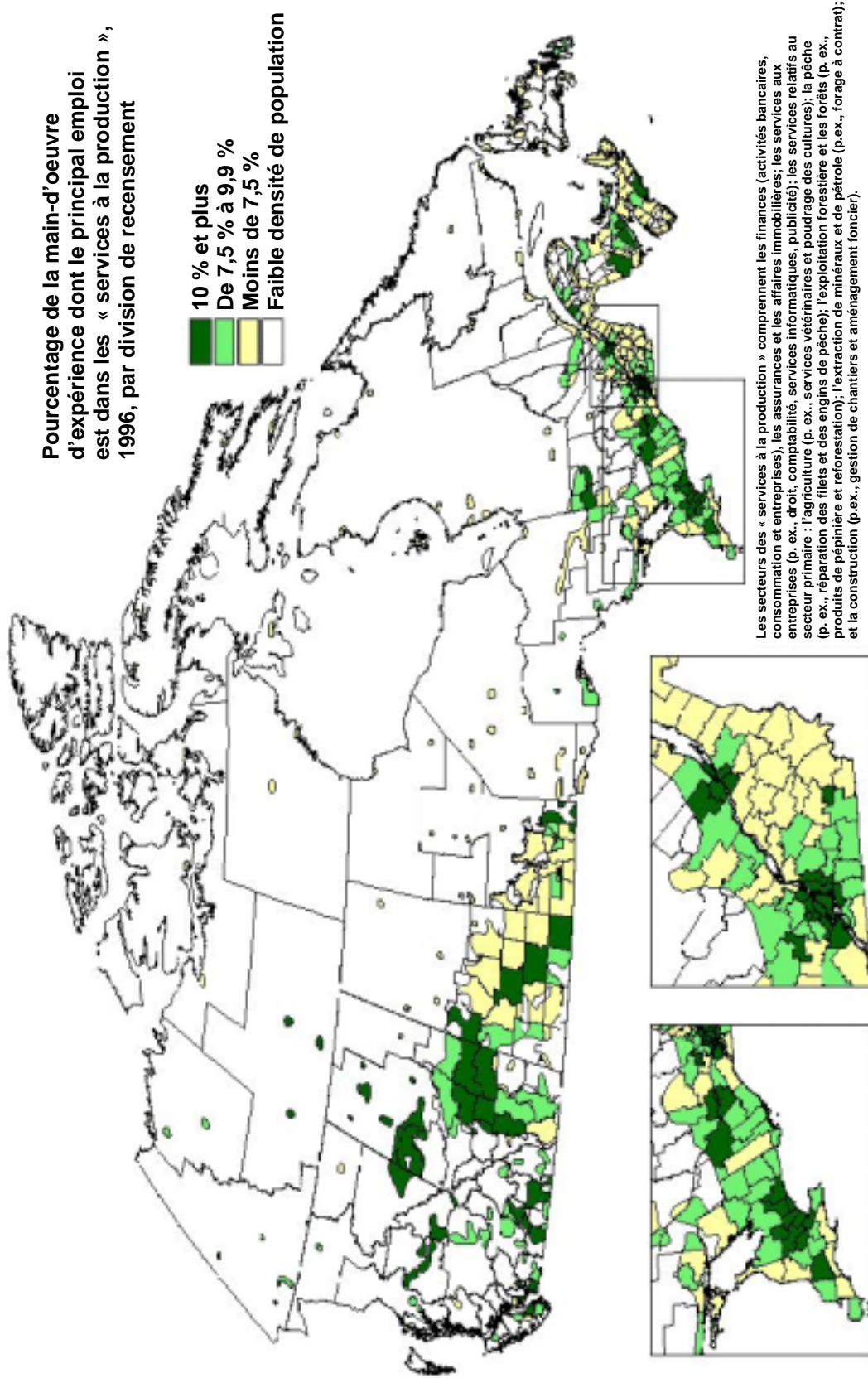


Source : Statistique Canada. Enquête sur la population active. Les régions rurales et petites villes du Canada désignent des régions autres que les RMR/AR. Une région métropolitaine de recensement (RMR) a un noyau urbain de 100 000 habitants ou plus et comprend les municipalités avoisinantes dont au moins 50 % de la main-d'œuvre travaille dans le noyau urbain. Une agglomération de recensement (AR) a un noyau urbain de 10 000 à 99 999 habitants et comprend les municipalités avoisinantes dont au moins 50 % de la main-d'œuvre travaille dans le noyau urbain.

La diversité dans les provinces

Par rapport au niveau total d'emploi dans une division de recensement donnée, il y a 67 divisions de recensement (sur 288) au Canada où au moins 10 % des travailleurs sont employés dans les secteurs des services à la production (carte 1). À noter que toutes ces localités sont associées à des villes. En outre, comme notre définition des services à la production comprend les « services relatifs aux secteurs primaires et de la construction » (telles les entreprises qui cultivent des produits de pépinière, les entreprises de reforestation et les entreprises de forage à contrat), il y a de nombreuses divisions de recensement (dans l'intérieur de la Colombie-Britannique, en Alberta et dans le sud-ouest de la Saskatchewan) dont plus de 10 % de la main-d'œuvre travaille dans l'un des secteurs des services à la production. Les 11 divisions de recensement dont plus de 15 % de la main-d'œuvre travaille dans les services à la production sont associées aux grands centres métropolitains de Toronto (divisions de recensement de Toronto, de York, de Halton et de Peel), de Calgary, de Vancouver, d'Ottawa, de Montréal (divisions de recensement de Montréal et de Champlain) et de Québec (divisions de recensement de Desjardins et des Chutes-de-la-Chaudière).

Part de l'emploi dans les services à la production, 1996



Source : Statistique Canada, Recensement de la population, 1996
Carte produite par la Section de l'analyse spatiale et des applications géomatiques (ASAG), Division de l'agriculture, Statistique Canada, 2000

Sommaire

Le secteur des services à la production est un secteur en expansion. Il a affiché une croissance au cours de chaque période depuis 1981.

Les régions essentiellement rurales contribuent à cette croissance. En fait, de 1991 à 1996, l'emploi dans le secteur des services à la production a progressé plus rapidement dans chaque type de région rurale que dans les régions essentiellement urbaines ou les régions intermédiaires.

Toutefois, l'emploi dans les secteurs des services à la production représente encore une très faible part de l'emploi dans les régions rurales. La bonne nouvelle, c'est que les RRPV ne voient pas diminuer leur intensité d'emploi relative dans les services à la production. La mauvaise nouvelle, c'est que les RRPV ne font pas de gains par rapport aux grands centres urbains.

Références

- Chambers, Edward J. et Deans, Mae. (1998) **The Rural Renaissance in Alberta: Some Empirical Evidence.** (Edmonton: Université de l'Alberta, Faculté des affaires, Western Centre for Economic Research, bulletin d'information n° 50, ISBN 1-55195-048-0, mai).
- Ehrensaft, Philip et Jennifer Beeman (1992) « Éloignement et diversité dans les économies non métropolitaines », chapitre 9 de **Régions rurales et petites villes du Canada**, Ray D. Bollman, (Toronto : Thompson Educational Publishing,).

Roland Beshiri (téléphone (613) 951-6506; courriel : Roland.Beshiri@statcan.ca) est analyste à la Section de la recherche et des données rurales de la Division de l'agriculture, Statistique Canada.

Annexe

Tableau 1 : Emploi dans les services à la production par type de région, Canada et provinces, 1991 et 1996

Type de région	Total des services à la production (1)			Finances et immobilier			Services aux entreprises		
	Personnes occupées	Personnes occupées	Changement, en %, dans l'emploi 1991 - 1996	Personnes occupées	Personnes occupées	Changement, en %, dans l'emploi 1991 - 1996	Personnes occupées	Personnes occupées	Changement, en %, dans l'emploi 1991 - 1996
	en 1991	en 1996		en 1991	en 1996		en 1991	en 1996	
CANADA	1,616,915	1,765,235	9,2	769,080	760,590	-1,1	847,830	1,004,645	18,5
Régions à prédominance urbaine	1,042,285	1,119,235	7,4	490,820	474,080	-3,4	551,470	645,150	17,0
Régions intermédiaires	280,305	305,995	9,2	141,635	142,250	0,4	138,670	163,750	18,1
Toutes les régions à prédominance rurale	294,325	340,005	15,5	136,630	144,255	5,6	157,700	195,745	24,1
Régions rurales adjacentes à une région métropolitaine	160,025	182,810	14,2	76,095	78,605	3,3	83,925	104,200	24,2
Régions rurales non adjacentes à une région métropolitaine	117,100	137,545	17,5	54,130	58,070	7,3	62,970	79,475	26,2
Régions rurales du Nord	17,200	19,645	14,2	6,400	7,580	18,4	10,805	12,065	11,7
TERRE-NEUVE	12,885	14,620	13,5	6,400	6,425	0,4	6,485	8,195	26,4
Régions intermédiaires	8,525	9,635	13,0	4,140	4,035	-2,5	4,385	5,595	27,6
Toutes les régions à prédominance rurale	4,360	4,985	14,3	2,260	2,390	5,8	2,100	2,595	23,6
Régions rurales non adjacentes à une région métropolitaine	3,670	4,300	17,2	1,935	2,095	8,3	1,735	2,210	27,4
Régions rurales du Nord	690	685	-0,7	325	295	-9,2	365	385	5,5
ÎLE-DU-PRINCE-ÉDOUARD (1)	3,670	4,055	10,5	1,835	1,875	2,2	1,835	2,180	18,8
Régions rurales adjacentes à une région métropolitaine	2,400	2,610	8,8	1,180	1,120	-5,1	1,215	1,485	22,2
Régions rurales non adjacentes à une région métropolitaine	1,270	1,450	14,2	655	750	14,5	620	695	12,1
NOUVELLE-ÉCOSSE	35,470	38,000	7,1	18,120	17,710	-2,3	17,350	20,285	16,9
Régions intermédiaires	21,270	23,360	9,8	11,165	10,870	-2,6	10,105	12,490	23,6
Toutes les régions à prédominance rurale	14,200	14,635	3,1	6,950	6,840	-1,6	7,240	7,795	7,7
Régions rurales adjacentes à une région métropolitaine	7,045	7,285	3,4	3,360	3,355	-0,1	3,685	3,930	6,6
Régions rurales non adjacentes à une région métropolitaine	7,150	7,350	2,8	3,595	3,485	-3,1	3,555	3,865	8,7
NOUVEAU-BRUNSWICK	24,305	29,005	19,3	12,005	12,405	3,3	12,295	16,600	35,0
Régions à prédominance urbaine	3,105	3,225	3,9	1,605	1,345	-16,2	1,500	1,880	25,3
Régions intermédiaires	4,545	5,335	17,4	1,700	1,615	-5,0	2,845	3,720	30,8
Toutes les régions à prédominance rurale	16,645	20,440	22,8	8,705	9,445	8,5	7,945	11,000	38,5
Régions rurales adjacentes à une région métropolitaine	10,400	12,695	22,1	5,550	5,850	5,4	4,850	6,845	41,1
Régions rurales non adjacentes à une région métropolitaine	6,245	7,745	24,0	3,150	3,595	14,1	3,095	4,155	34,2
QUÉBEC	360,420	384,515	6,7	180,770	170,850	-5,5	179,645	213,665	18,9
Régions à prédominance urbaine	252,525	263,830	4,5	123,175	112,415	-8,7	129,345	151,410	17,1
Régions intermédiaires	58,215	65,205	12,0	32,155	31,785	-1,2	26,065	33,415	28,2
Toutes les régions à prédominance rurale	49,675	55,485	11,7	25,440	26,645	4,7	24,235	28,835	19,0
Régions rurales adjacentes à une région métropolitaine	22,545	26,515	17,6	12,000	12,455	3,8	10,550	14,060	33,3
Régions rurales non adjacentes à une région métropolitaine	25,480	27,240	6,9	12,725	13,330	4,8	12,755	13,910	9,1
Régions rurales du Nord	1,645	1,725	4,9	720	870	20,8	925	860	-7,0
ONTARIO	707,430	740,735	4,7	337,340	328,955	-2,5	370,090	411,775	11,3
Régions à prédominance urbaine	465,920	483,715	3,8	221,210	212,730	-3,8	244,710	270,985	10,7
Régions intermédiaires	162,295	175,335	8,0	79,280	80,285	1,3	83,015	95,050	14,5
Toutes les régions à prédominance rurale	79,215	81,675	3,1	36,845	35,935	-2,5	42,365	45,735	8,0
Régions rurales adjacentes à une région métropolitaine	56,590	59,370	4,9	27,365	26,435	-3,4	29,220	32,935	12,7
Régions rurales non adjacentes à une région métropolitaine	17,720	17,580	-0,8	7,755	7,530	-2,9	9,965	10,050	0,9
Régions rurales du Nord	4,900	4,730	-3,5	1,725	1,975	14,5	3,180	2,755	-13,4
MANTOBA	49,900	52,990	6,2	28,050	26,300	-6,2	21,855	26,690	22,1
Régions à prédominance urbaine	35,945	37,385	4,0	20,745	18,695	-9,9	15,195	18,685	23,0
Toutes les régions à prédominance rurale	13,960	15,605	11,8	7,300	7,605	4,2	6,655	8,000	20,2
Régions rurales adjacentes à une région métropolitaine	7,535	8,015	6,4	3,745	3,760	0,4	3,795	4,255	12,1
Régions rurales non adjacentes à une région métropolitaine	5,115	6,195	21,1	2,980	3,190	7,0	2,135	3,000	40,5
Régions rurales du Nord	1,300	1,400	7,7	575	655	13,9	725	745	2,8
SASKATCHEWAN	42,010	45,520	8,4	21,675	22,060	1,8	20,330	23,460	15,4
Régions intermédiaires	25,445	27,115	6,6	13,190	13,650	3,5	12,250	13,465	9,9
Toutes les régions à prédominance rurale	16,565	18,405	11,1	8,480	8,410	-0,8	8,080	9,995	23,7
Régions rurales adjacentes à une région métropolitaine	7,070	7,695	8,8	4,040	3,925	-2,8	3,030	3,770	24,4
Régions rurales non adjacentes à une région métropolitaine	9,185	10,190	10,9	4,365	4,375	0,2	4,815	5,810	20,7
Régions rurales du Nord	310	520	67,7	*	105	*	-	420	-
ALBERTA	170,290	196,965	15,7	66,780	65,920	-1,3	103,515	131,045	26,6
Régions à prédominance urbaine	131,985	150,305	13,9	53,245	51,390	-3,5	78,735	98,915	25,6
Toutes les régions à prédominance rurale	38,310	46,660	21,8	13,530	14,530	7,4	24,780	32,135	29,7
Régions rurales adjacentes à une région métropolitaine	25,025	30,420	21,6	9,195	10,220	11,1	15,830	20,200	27,6
Régions rurales non adjacentes à une région métropolitaine	11,890	14,580	22,6	3,815	3,835	0,5	8,075	10,740	33,0
Régions rurales du Nord	1,390	1,660	19,4	520	470	-9,6	870	1,190	36,8
COLOMBIE-BRITANNIQUE	207,545	254,795	22,8	95,035	106,485	12,0	112,510	148,310	31,8
Régions à prédominance urbaine	152,815	180,775	18,3	70,835	77,500	9,4	81,975	103,275	26,0
Toutes les régions à prédominance rurale	54,730	74,020	35,2	24,195	28,985	19,8	30,535	45,035	47,5
Régions rurales adjacentes à une région métropolitaine	21,405	28,210	31,8	9,660	11,485	18,9	11,745	16,720	42,4
Régions rurales non adjacentes à une région métropolitaine	29,365	40,910	39,3	13,150	15,880	20,8	16,215	25,035	54,4
Régions rurales du Nord	3,965	4,900	23,6	1,390	1,620	16,5	2,575	3,275	27,2
Yukon (3)	1,205	1,590	32,0	400	500	25,0	810	1,085	34,0
T.N.-O (2)	1,795	2,435	35,7	675	1,085	60,7	1,120	1,345	20,1

Source : Statistique Canada. Recensement de la population, 1991-1996.

(1) L'analyse de texte (voir l'encadré 3) affecte les services connexes au secteur primaire et au secteur de la construction au secteur des services à la production. Dans ce tableau, les services connexes aux secteurs primaire et de la construction sont affectés aux secteurs primaire et de la construction, respectivement. Les changements en pourcentage de l'emploi pour le total des services à la production pour le Canada dans ce tableau sont par conséquent en général un peu plus faibles que ceux des graphiques correspondants.

(2) Étant donné que toute l'Île-du-Prince-Édouard est classée « région à prédominance rurale », le total de la province fournit les données pour « toutes les régions à prédominance rurale ».

(3) Étant donné que le Yukon et les Territoires du Nord-Ouest sont classés « régions rurales du Nord », le total de chaque territoire fournit les données pour les « régions rurales du Nord ».

* La population estimée est inférieure à 100.

-- Sans objet

Bulletin d'analyse – Régions rurales et petites villes du Canada (Cat. n° 21-006-XIF)

Volume 2

- n° 1 : Facteurs liés aux taux d'emploi des femmes dans les régions rurales et les petites villes du Canada**
Esperanza Vera-Toscano, Euan Phimister et Alfons Weersink
- n° 2 : Structure démographique et variation de la population dans les régions essentiellement rurales**
Roland Beshiri et Ray D. Bollman
- n° 3 : Migration des jeunes ruraux entre 1971 et 1996**
Juno Tremblay
- n° 4 : Conditions d'habitation dans les régions essentiellement rurales**
Carlo Rupnik, Juno Tremblay et Ray D. Bollman
- n° 5 : Évaluation du bien-être économique des canadiens ruraux au moyen d'indicateurs de revenu**
Carlo Rupnik, Margaret Thompson-James et Ray D. Bollman
- n° 6 : Structure de l'emploi dans les régions rurales et les petites villes du Canada—Un aperçu**
Roland Beshiri
- n° 7 : Structure de l'emploi dans les régions rurales et les petites villes du Canada: Le secteur primaire**
Roland Beshiri
- n° 8 : Structure de l'emploi dans les régions rurales et les petites villes du Canada: Le secteur manufacturier**
Roland Beshiri

Volume 1

- n° 1 : Croissance démographique observée dans les régions et les petites villes dans les années 90**
Robert Mendelson et Ray D. Bollman
- n° 2 : Tendances de l'emploi au sein de la population active non métropolitaine**
Robert Mendelson
- n° 3 : La composition des établissements commerciaux dans les petites et les grandes collectivités du Canada**
Robert Mendelson
- n° 4 : Les régimes de dépenses des ménages ruraux et urbains, 1996**
Jeff Marshall et Ray D. Bollman
- n° 5 : A quelle distance se trouve le plus proche médecin?**
Edward Ng, Russell Wilkins, Jason Pole et Owen B. Adams
- n° 6 : Les facteurs associés à la croissance économique locale**
Ray D. Bollman
- n° 7 : Utilisation de l'ordinateur et d'Internet par les membres des ménages ruraux**
Margaret Thompson-James
- n° 8 : Tendances géographiques de bien-être socio-économique des collectivités de premières nations**
Robin P. Armstrong