



BULLETIN D'ANALYSE

Régions rurales et petites villes du Canada



Bulletin d'analyse – Régions rurales et petites villes du Canada
Vol. 4, n° 5 (juin 2003)

N° 21-006-XIF au catalogue

LE NIVEAU DE SCOLARITÉ DANS LES RÉGIONS RURALES ET URBAINES : ANALYSE DES TENDANCES, 1981 À 1996

Alessandro Alasia, Statistique Canada

FAITS SAILLANTS

- ◆ L'écart au chapitre de la scolarité a persisté entre les régions urbaines et les régions rurales durant la période de 1981 à 1996.
- ◆ L'écart moyen ne s'est pas resserré, mais la disparité de niveaux de scolarité entre les divisions de recensement (DR) a diminué, et ce, dans chaque type de régions. Par conséquent, la situation dans les DR défavorisées était meilleure, somme toute, à la fin de la période.
- ◆ L'écart rural/urbain au chapitre de la scolarité au primaire a considérablement diminué; toutefois, la concentration de personnes qui n'avaient fait que des études primaires était plus grande dans les régions rurales. Par conséquent, il y a encore place à amélioration en ce qui touche l'aplanissement de la disparité spatiale à ce niveau de scolarité.
- ◆ Pour ce qui est des études postsecondaires, on a observé des progrès dans chaque type de régions. L'écart entre les régions rurales et les régions urbaines est demeuré constant, mais la concentration dans les régions urbaines n'a pas augmenté.
- ◆ Les différences entre les macro-régions sont marquées. Il existe au Canada un important clivage quant au niveau de scolarité : les habitants des régions du sud et de l'ouest sont plus instruits que ceux des régions du nord et de l'est.



Statistique Canada
Statistics Canada

Canada

**Bulletin d'analyse — Régions
rurales et petites villes du Canada**

ISSN 1481-0972

Rédacteur : Ray D. Bollman

Publié en collaboration avec le Secrétariat rural d'Agriculture et Agroalimentaire Canada, le **Bulletin d'analyse — Régions rurales et petites villes du Canada** est une publication hors série de la Division de l'agriculture de Statistique Canada. On peut se le procurer sans frais à l'adresse http://www.statcan.ca/cgi-bin/downpub/freepub_f.cgi.

On peut contacter la Division de l'Agriculture à l'adresse:

Division de l'agriculture, Statistique Canada
Ottawa (Ontario) K1A 0T6

Numéro de téléphone sans frais : 1-800-465-1991

Internet: agriculture@statcan.ca
Télécopieur : (613) 951-3868

Comité de revue : Denis Chartrand, Ross Vani, Norah Hillary, Heather Clemenson, Aurelie Mogan, Richard Levesque et Lucie Bourque.

Remerciements particuliers à : Josée Bourdeau.

Publication autorisée par le ministre responsable de Statistique Canada.
©Ministre de l'Industrie, 2003.

Tous droits réservés. Aucune partie de cette publication ne peut être reproduite, enregistrée sur ordinateur ou transmise, sous quelque forme ou par quelque moyen que ce soit, électronique, mécanique, photocopie, enregistrement ou autre, sans l'autorisation écrite préalable des :

Services de concession des droits de licence, Division du marketing,
Statistique Canada, Ottawa (Ontario), Canada, K1A 0T6.

Note de reconnaissance

Le succès du système statistique du Canada repose sur un partenariat bien établi entre Statistique Canada et la population, les entreprises et les administrations canadiennes. Sans cette collaboration et cette bonne volonté, il serait impossible de produire des statistiques précises et actuelles.

Normes de services à la clientèle

Statistique Canada s'engage à fournir à ses clients des services rapides, fiables et courtois et dans la langue officielle de leur choix. À cet égard, notre organisme s'est doté de normes de service à la clientèle qui doivent être observées par les employés lorsqu'ils offrent des services à la clientèle. Pour obtenir une copie de ces normes de service, veuillez communiquer avec Statistique Canada au numéro sans frais 1 800 263-1136.

Introduction

Le niveau de scolarité des Canadiens a considérablement augmenté au cours des deux dernières décennies. Le nombre moyen d'années de scolarité de la population de 25 à 54 ans est passé de 11,8 en 1981 à 13,3 en 1996. Cependant,

on estime de façon générale que la disparité spatiale en ce qui touche le niveau de scolarité demeurent importante. On analyse dans ce bulletin les tendances spatiales du niveau de scolarité et leur évolution depuis 1981. Une

meilleure compréhension des tendances infraprovinciales peut aider à élaborer les politiques fédérales et provinciales à cet égard.

Le rôle des stratégies d'amélioration du niveau de scolarité des collectivités et des régions, et en particulier des régions rurales et éloignées, ainsi que les possibilités qu'offrent ces stratégies, constituent en fait une question épineuse. D'une part, l'éducation a un rôle essentiel à jouer dans le développement des collectivités. L'amélioration du niveau de scolarité de la population active peut permettre d'accroître la capacité d'une collectivité de créer ou d'exploiter les possibilités économiques, et de traduire celles-ci en emplois de plus grande valeur. Une répartition inégale des compétences entre les régions peut renforcer les disparités sur le plan du développement économique. D'autre part, certaines régions sont confrontées à plusieurs défis du point de vue de l'amélioration de leur niveau de capital humain. Les régions rurales offrent souvent un plus faible rendement sur l'investissement en éducation et, partant, leurs résidents sont moins enclins à poursuivre leurs études. Dans certains cas, les régions rurales fournissent également peu de possibilités d'emplois aux travailleurs spécialisés. Ces collectivités peuvent éprouver des difficultés à tirer profit de leurs investissements en éducation, car l'émigration interne peut s'avérer la meilleure option pour une partie de leur population active très scolarisée.

Des conclusions de cette analyse se dégagent un modèle hétérogène de scolarité. Durant la période de 1981 à 1996, les régions rurales n'ont, en moyenne, pas réduit leur écart au chapitre de la scolarité par rapport aux régions plus urbanisées. Cependant, les disparités entre les divisions de recensement (DR) se sont atténuées, ce qui fait en sorte que les DR qui affichaient un niveau de scolarité particulièrement bas ont fait du progrès et se sont au moins rapprochées de la moyenne correspondant au type de régions dont elles font partie.

Il convient de préciser que le recours aux moyennes territoriales (divisions de recensement) masque les écarts au chapitre de la scolarité entre les collectivités et les personnes au sein d'une même DR. Toutefois, les résultats donnent un aperçu préliminaire des tendances spatiales, qui peut orienter une recherche plus poussée.

La tendance générale de la scolarité

Durant la période de 1981 à 1996, le niveau de scolarité (voir l'encadré 1 pour les définitions) s'est constamment amélioré au Canada. La proportion de personnes de 25 à 54 ans ayant moins d'une 9^e année a diminué, baissant de 17 % à 6 %. Dans l'intervalle, la proportion de personnes de 25 à 54 ans ayant fait des études postsecondaires partielles ou complètes a augmenté, passant de 44 % à 58 %. En ce qui concerne les différences entre les régions rurales et les régions urbaines, on note les trois caractéristiques suivantes :

1. Le niveau de scolarité s'est constamment amélioré dans chaque type de régions (voir l'encadré 2 pour la définition des régions géographiques). La proportion de personnes de 25 à 54 ans ayant moins d'une 9^e année a régressé dans chaque type de régions, tandis que la proportion de personnes ayant fait des études postsecondaires partielles ou complètes a progressé (figure 1 et tableau A1 en annexe). Ces tendances concordent avec les progrès constatés dans l'ensemble du Canada.
2. Le niveau de scolarité diminue constamment lorsqu'on passe des régions urbaines aux régions rurales, et ce, pour chacune des années de recensement.
3. On constate que les régions rurales septentrionales présentent une tendance plus marquée à la polarisation que les autres types de régions. Ainsi, comparativement aux DR rurales non adjacentes à des régions métropolitaines, les régions rurales septentrionales comptaient, en 1996, une

proportion plus élevée de personnes ayant fait des études postsecondaires partielles ou complètes (49 % comparativement à 47 %) et une plus forte proportion de personnes ayant moins d'une 9^e année (11,7 % comparativement à 9,5 %). Cette situation

s'explique par l'immigration interne de professionnels très instruits dans les secteurs des services gouvernementaux et des ressources naturelles, ainsi que par le fait que la population locale y est moins instruite qu'ailleurs.

Encadré 1. Définition des niveaux de scolarité

Les données présentées dans les tableaux portent sur la population de 25 à 54 ans — le groupe démographique le plus important sur le marché du travail — sauf pour ce qui est du principal domaine d'études, élément pour lequel les données englobent l'ensemble des personnes de 15 ans et plus qui ont un diplôme ou un grade d'études postsecondaires.

Aux fins de cette analyse, on s'est fondé sur la classification suivante :

Moins d'une 9^e année : Personnes de 25 à 54 ans ayant moins d'une 9^e année et n'ayant pas fait d'études postsecondaires.

9^e à 13^e année : Personnes de 25 à 54 ans qui ont une 9^e année ou plus, qui ne détiennent pas de certificat d'études secondaires et qui n'ont pas fait d'études postsecondaires.

Certificat d'études secondaires (uniquement) : Personnes de 25 à 54 ans ayant un certificat d'études secondaires, mais n'ayant pas fait d'études postsecondaires.

Études postsecondaires partielles ou complètes : Personnes de 25 à 54 ans ayant fait des études postsecondaires partielles ou complètes (universitaires ou non).

Principal domaine d'études :

Les personnes ayant un grade ou un diplôme d'études postsecondaires sont classées dans les catégories suivantes pour ce qui est du principal domaine d'études :

- enseignement, loisirs et orientation;
- beaux-arts et arts appliqués;
- sciences humaines et disciplines connexes;
- sciences sociales et disciplines connexes;
- commerce, gestion et administration des affaires;
- sciences et technologie (total partiel)
 - sciences et techniques agricoles et biologiques;
 - génie et sciences appliquées;
 - techniques et métiers du génie et des sciences appliquées;
 - professions, sciences et technologies de la santé;
 - mathématiques et sciences physiques.

Les données sont totalisées à partir des recensements de la population de 1981, 1986, 1991 et 1996.

Source : Statistique Canada, 1999.

Encadré 2. Définition des unités géographiques d'analyse

L'unité géographique de référence aux fins de la présente analyse est la division de recensement (DR). Une DR est une région géographique intermédiaire entre la municipalité (subdivision de recensement) et la province. Les comtés, les districts régionaux et les municipalités régionales sont des DR. À Terre-Neuve-et-Labrador, au Manitoba, en Saskatchewan et en Alberta, la législation provinciale ne reconnaît pas ces unités administratives. Dans ces provinces, les DR sont délimitées en collaboration avec les autorités provinciales aux fins de la diffusion des données statistiques.

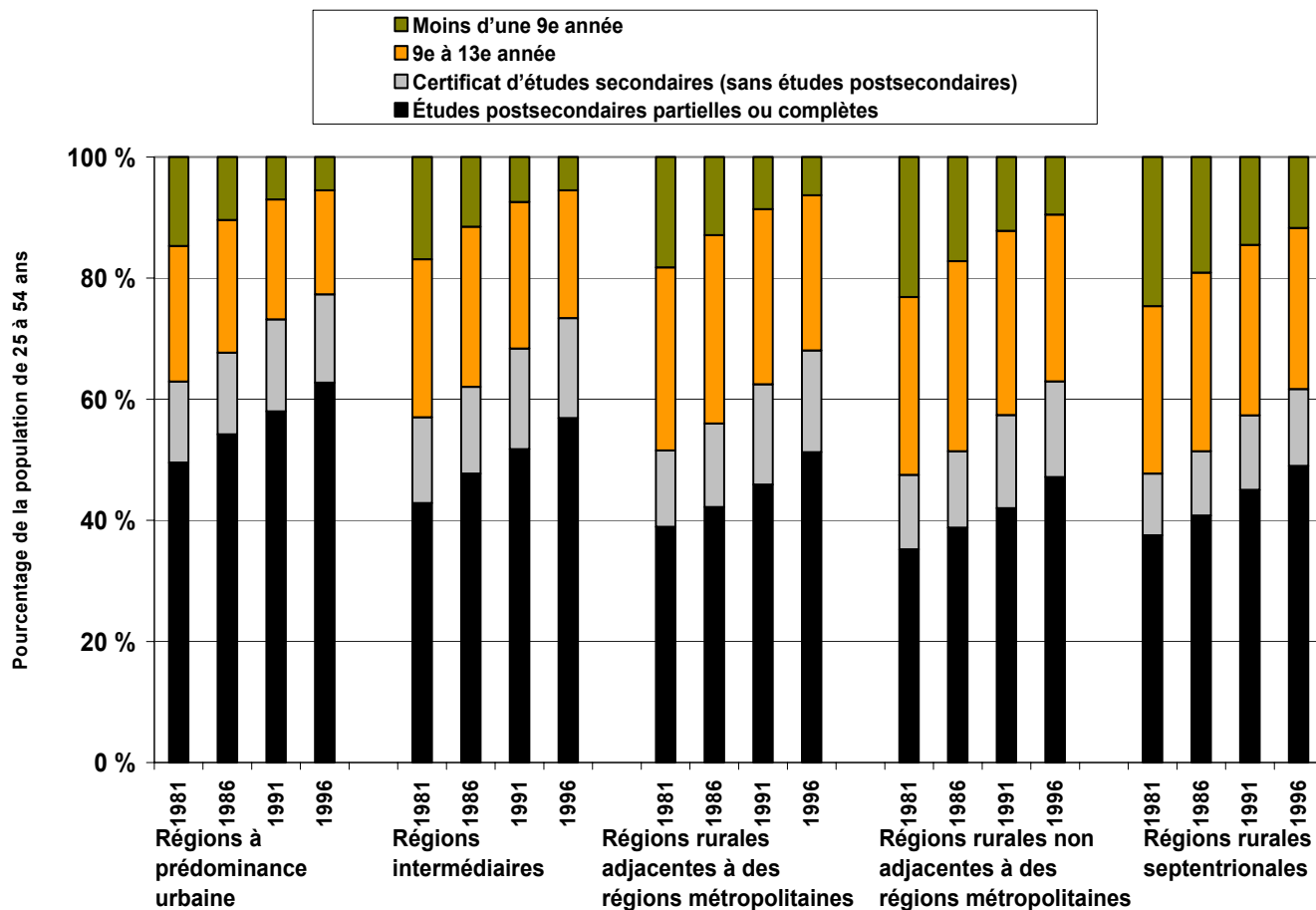
Dans cette étude, les DR sont classées dans cinq catégories :

- 1. Régions à prédominance urbaine :** moins de 15 % de la population habite dans des « collectivités rurales ».
- 2. Régions intermédiaires :** de 15 % à 49 % de la population habite dans des « collectivités rurales ».
Régions à prédominance rurale : plus de la moitié de la population habite dans des « collectivités rurales » comptant moins de 150 habitants au kilomètre carré. Ehrensaft et Beeman (1992) subdivisent les régions essentiellement rurales comme suit :
- 3. Régions rurales adjacentes à des régions métropolitaines;**
- 4. Régions rurales non adjacentes à des régions métropolitaines;**
- 5. Régions rurales septentrionales.**

Les données ont été totalisées pour chaque année de recensement selon les DR telles que délimitées en 1996.

Figure 1

Le niveau de scolarité est plus faible dans les régions rurales, mais il augmente au fil du temps



Source : Statistique Canada, recensements de la population, 1981 à 1996.

Dans chaque type de régions, le niveau de scolarité varie considérablement. Il s'ensuit que les DR d'un même type de régions peuvent présenter des résultats en éducation sensiblement différents. Les écarts sont analysés plus en détail ci-dessous en fonction de certains indicateurs.

Le nombre moyen d'années de scolarité a augmenté dans chaque type de régions : la disparité dans chaque type de régions diminue, mais elle demeure la même entre les types de régions

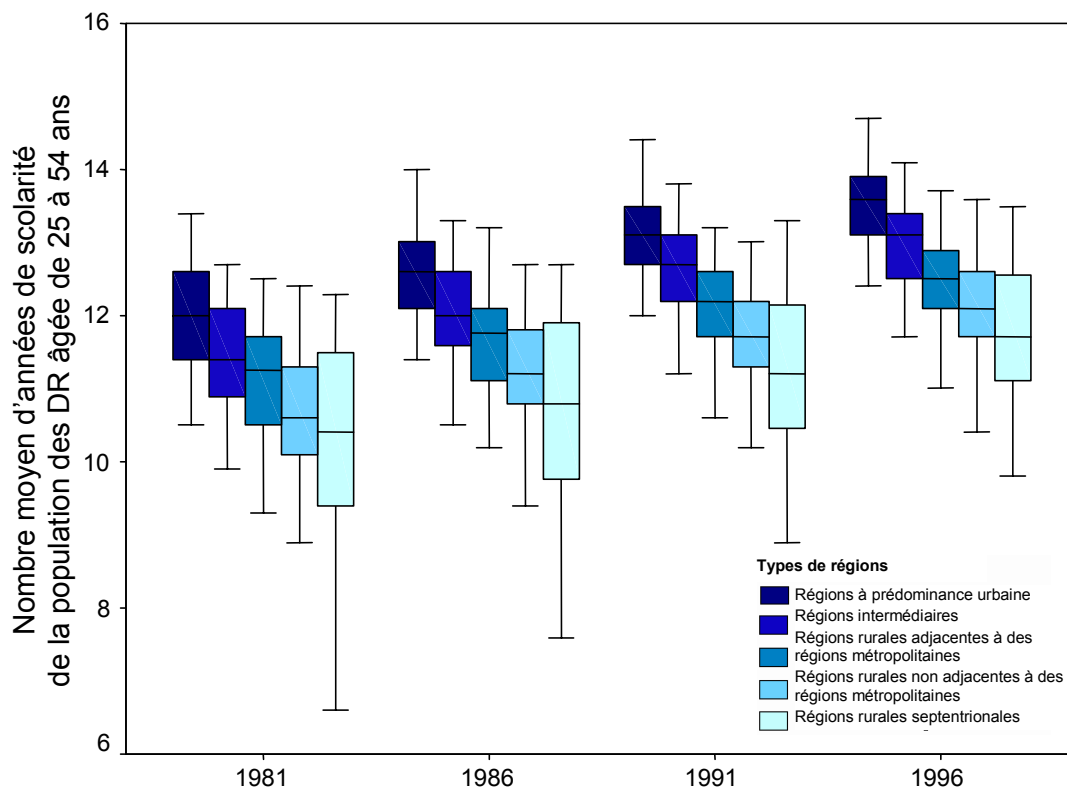
Les données sur le nombre moyen d'années de scolarité (figure 2 et tableau A2 en annexe) confirment que, de façon générale, le niveau de scolarité dans chaque type de régions s'est amélioré de 1981 à 1996. La dispersion des résultats en éducation a considérablement diminué dans chaque région au fil du temps, particulièrement dans les DR rurales septentrionales. Dans ce type de régions, l'écart quant au nombre moyen d'années de scolarité entre les premier et dernier quartiles s'est rétréci, baissant de 3,4 en 1981 à 2,4 en 1996.

La figure 2 permet de visualiser la situation : la longueur entre la moustache supérieure et la moustache inférieure, ainsi que la longueur des moustaches proprement dites, a raccourci au fil du temps¹ (pour les données, voir le tableau A2 en annexe).

1. Chaque élément de la boîte à moustaches représente l'intervalle interquartile pour un type de régions et une année de recensement.

Figure 2

Dispersion des DR, selon le nombre moyen d'années de scolarité, dans chaque type de régions, 1981 à 1996



Comment interpréter cette figure : Pour chaque type de régions, les DR sont classées selon le nombre moyen d'années de scolarité et réparties en quatre groupes égaux (quartiles). Dans chaque boîte, la ligne centrale représente la DR médiane (ou intermédiaire) de la distribution de DR. Les boîtes illustrent la gamme d'observations pour les DR des deux quartiles centraux et la longueur des « moustaches » indique la gamme d'observations pour les DR des premier et dernier quartiles.

Note : Voir les encadrés 1 et 2 pour les définitions.

Source : Statistique Canada, recensements de la population, 1981 à 1996.

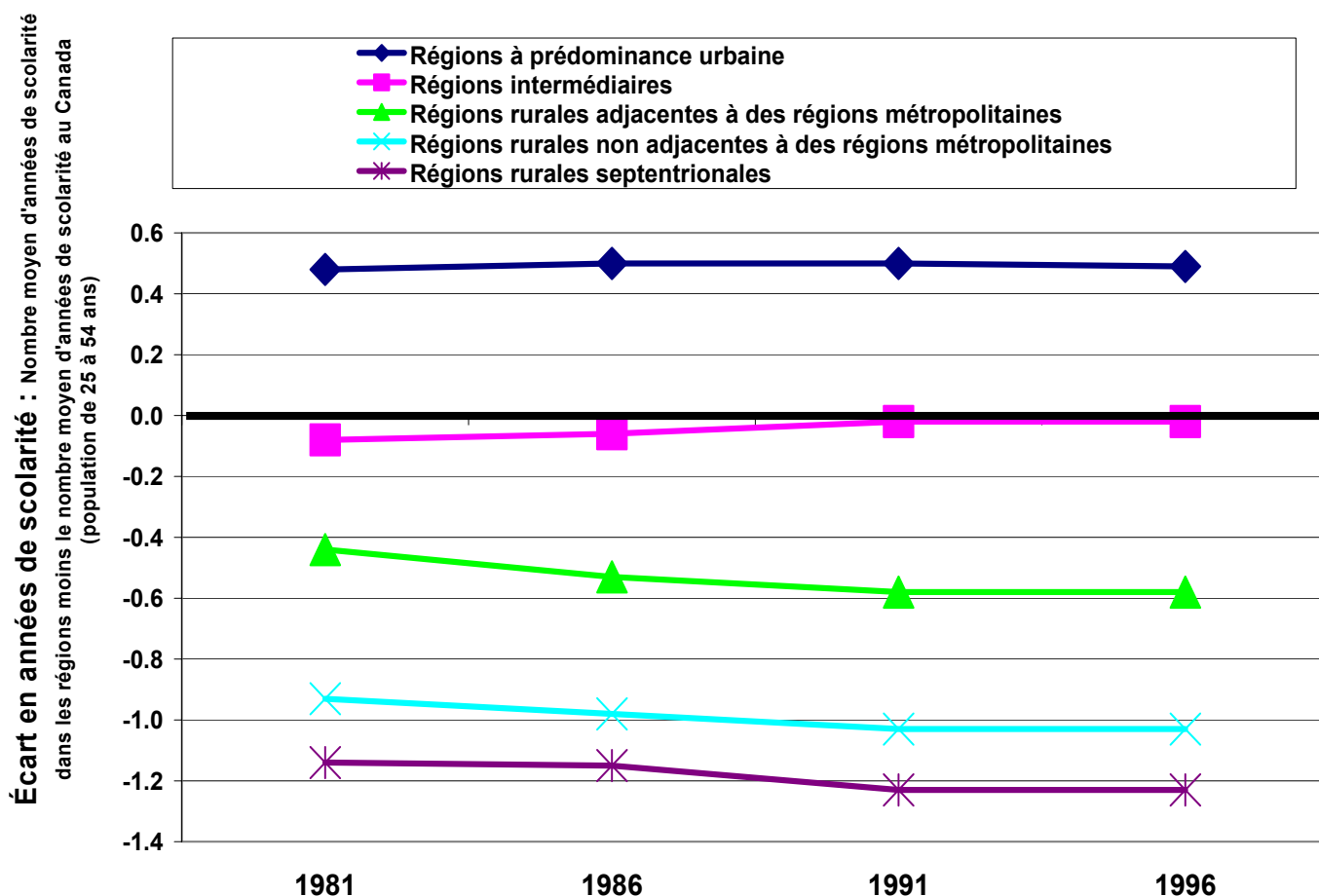
Cependant, la distance relative entre les valeurs centrales de chaque type de régions (c.-à-d. les lignes au milieu des boîtes) n'a pas diminué entre 1981 et 1996. Par conséquent, l'écart entre les types de régions au chapitre de la scolarité ne diminue pas.

La figure 3 confirme cette impression. Pour les quatre périodes censitaires, on constate que les régions à prédominance urbaine ont présenté un avantage moyen d'environ 0,5 année de scolarité par rapport à la moyenne nationale, tandis que l'écart s'est rétréci dans le cas des régions

intermédiaires (au tableau A2 en annexe — voir la ligne : « Écart régional : moyenne régionale moins moyenne canadienne »). Par contraste, chaque région à prédominance rurale présente un écart qui augmente légèrement. Dans le cas des régions rurales adjacentes à des régions métropolitaines, l'écart est passé de -0,4 à -0,6 année. L'écart dans les régions rurales non adjacentes à des régions métropolitaines est passé de -0,9 à -1 année et dans les régions nordiques rurales septentrionales, de -1,1 à -1,2 année (tableau A2 en annexe).

Figure 3

L'écart de niveau de scolarité entre la moyenne nationale et la moyenne régionale s'est accru dans les régions à prédominance rurale



Source : Statistique Canada, recensements de la population, 1981 à 1996.

L'écart entre le niveau de scolarité au primaire et la moyenne nationale a considérablement diminué, mais la concentration correspondant à ce niveau d'études est maintenant plus grande dans les régions rurales

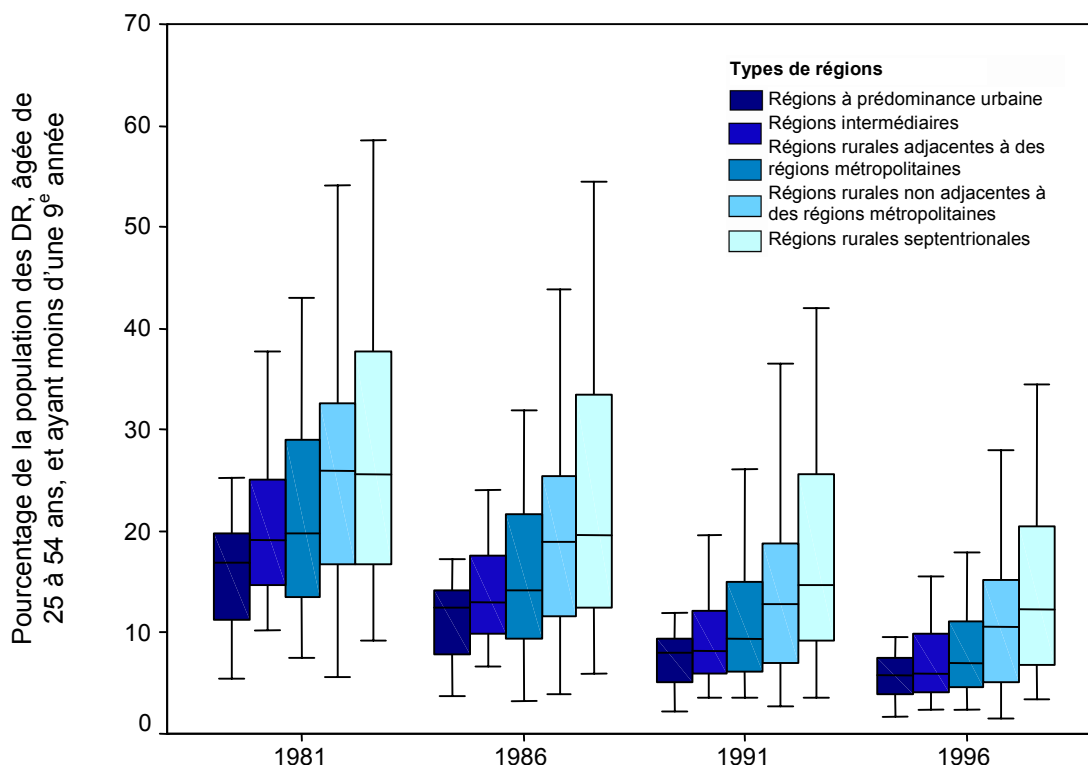
Lorsque nous examinons la proportion de la population de 25 à 54 ans ayant moins d'une 9^e année, nous constatons que celle-ci a diminué dans chaque type de régions au fil du temps (figure 4 et tableau A3 en annexe). Fait peut-être plus important, l'écart entre les DR dans chaque type de régions a considérablement diminué, particulièrement dans les régions rurales. Cette tendance s'explique principalement par les changements démographiques survenus au cours de la période en question, et particulièrement par le fait que les cohortes les moins scolarisées sont, depuis 1981, celles qui ont plus de 55 ans. En 1981, on dénombrait 14 DR, toutes à prédominance rurale, dont plus de 40 % de la population de 25 à 54 ans avait moins d'une 9^e année. Dans les régions rurales septentrionales, l'écart entre les premier et dernier quartiles de personnes de 25 à 54 ans ayant moins d'une 9^e année était de 32,7 points de pourcentage en 1981 et avait chuté de 21,2 points de pourcentage en 1996. Dans les régions à prédominance urbaine, l'écart entre les premier et dernier quartiles était de 15,3 points de pourcentage en 1981 et il n'était plus que de 5,9 points de pourcentage en 1996.

Il semble qu'il y ait encore beaucoup de place à amélioration en ce qui touche l'aplanissement de la disparité spatiale dans la proportion de la population ayant moins d'une 9^e année. En fait, la proportion de la population ayant moins d'une 9^e année, quel que soit le type de régions, est

similaire dans le premier quartile, ce qui n'est pas le cas dans le quatrième quartile, qui se caractérise par une plus grande variation (tableau A3 en annexe). Autrement dit, le premier quartile est semblable pour chaque type de régions en 1996, l'intervalle de variation allant de 3,1 % de la population dans les régions à prédominance urbaine à 4,9 % dans les régions rurales septentrionales. Quand au dernier quartile, la proportion de la population ayant moins d'une 9^e année dans la DR moyenne n'était que de 9 % pour les régions à prédominance urbaine (tableau A3 en annexe), comparativement à 26 % dans les régions rurales septentrionales. Par conséquent, les résultats en éducation entre les DR du même type de régions demeurent très variables (figure 4).

Figure 4

Dispersion des DR dans chaque type de régions, 1981 à 1996



Comment interpréter cette figure : Pour chaque type de régions, les DR sont classées selon le pourcentage de la population ayant moins d’une 9^e année et réparties en quatre groupes égaux (quartiles). Dans chaque boîte, la ligne centrale représente la DR médiane (ou intermédiaire) de la distribution de DR. Les boîtes illustrent la gamme d’observations pour les DR des deux quartiles centraux et la longueur des « moustaches » indique la gamme d’observations pour les DR des premier et dernier quartiles.

Note : Voir les encadrés 1 et 2 pour les définitions.

Source : Statistique Canada, recensements de la population, 1981 à 1996.

Il y a également lieu de souligner que l’écart entre les moyennes nationale et régionale de personnes de 25 à 54 ans ayant moins d’une 9^e année a considérablement diminué (tableau A3 en annexe). De 1981 à 1996, l’écart s’est rétréci, baissant de 7,6 à 5,4 points de pourcentage dans les régions rurales septentrionales et de -2,3 à -

0,8 points de pourcentage dans les régions à prédominance urbaine, ce qui indique que les moyennes régionales s’alignent progressivement sur la moyenne nationale.

Malgré la réduction de l’écart, la concentration des personnes ayant moins d’une 9^e année a

augmenté dans les régions rurales non adjacentes à des régions métropolitaines et dans les régions rurales septentrionales au cours de la période à l'étude (tableau 1). La concentration est mesurée à l'aide du quotient de localisation. Une valeur supérieure à 1 indique que le type de régions dont il s'agit a une concentration relativement élevée de personnes ayant moins d'une 9^e année. Si le quotient de localisation augmente, il en résulte,

somme toute, un phénomène de concentration des gens ayant moins d'une 9^e année dans ce type de régions. Par conséquent, dans les régions rurales septentrionales, les personnes de 25 à 54 ans en 1996 étaient 1,86 fois plus susceptibles que le Canadien moyen (parmi les 25 à 54 ans) d'avoir moins d'une 9^e année.

Tableau 1. Concentration de la population de 25 à 54 ans ayant moins d'une 9^e année, 1981 à 1996

Type de régions	1981	1986	1991	1996
Régions à prédominance urbaine	0.86	0.86	0.86	0.88
Régions intermédiaires	0.99	0.95	0.91	0.88
Régions rurales adjacentes à des régions métropolitaines	1.07	1.07	1.05	1.01
Régions rurales non adjacentes à des régions métropolitaines	1.36	1.42	1.50	1.52
Régions rurales septentrionales	1.45	1.58	1.77	1.86

Note : La concentration est mesurée à l'aide du quotient de localisation. Le quotient de localisation indique la concentration dans une région donnée par rapport à la concentration dans l'ensemble du Canada. Ainsi, on a obtenu un quotient de 0,88 en 1996 pour les régions à prédominance urbaine en divisant la proportion de la population de ces régions ayant moins d'une 9^e année (5,5 %) par la proportion à l'échelon national (6,3 %).

Source : Statistique Canada, recensements de la population, 1981 à 1996.

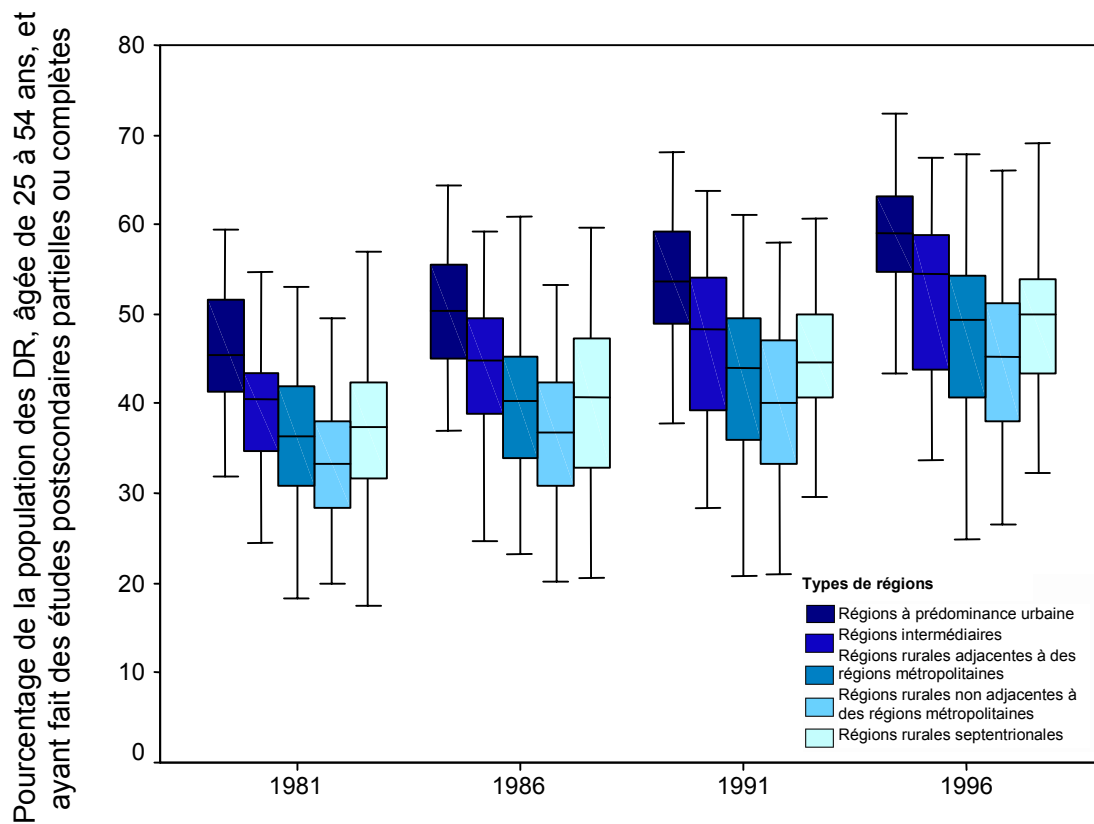
Études postsecondaires : progrès dans chaque type de régions — l'écart persiste entre les régions rurales et urbaines — mais la concentration n'augmente pas

Toutes proportions gardées, le Canada est l'un des pays de l'OCDE qui comptent le plus de diplômés de collèges postsecondaires et d'écoles de métier (non universitaires). En outre, le pays se classe au deuxième rang, derrière les États-Unis, pour ce qui est du pourcentage de diplômés universitaires (Statistique Canada, 2000). Entre 1981 et 1996, la

proportion de Canadiens de 25 à 54 ans ayant fait des études postsecondaires partielles ou complètes est passée de 44 % à 58 %. Fait intéressant, cette proportion a augmenté de façon relativement uniforme dans tous les types de régions (figure 5 et tableau A4 en annexe). Par conséquent, le gain relatif a été un peu plus marqué dans les régions rurales du fait que celles-ci sont parties d'un niveau plus bas. Toutefois, l'augmentation en pourcentage a favorisé les régions intermédiaires et les régions à prédominance urbaine.

Figure 5

Dispersion des DR dans chaque type de régions, 1981 à 1996



Comment interpréter cette figure : Pour chaque type de régions, les DR sont classées selon le pourcentage de la population ayant fait des études postsecondaires partielles ou complètes et réparties en quatre groupes égaux (quartiles). Dans chaque boîte, la ligne centrale représente la DR médiane (ou intermédiaire) de la distribution de DR. Les boîtes illustrent la gamme d'observations pour les DR des deux quartiles centraux et la longueur des « moustaches » indique la gamme d'observations pour les DR des premier et dernier quartiles.

Note : Voir les encadrés 1 et 2 pour les définitions.

Source : Statistique Canada, recensements de la population, 1981 à 1996.

Il convient particulièrement de noter que l'écart de 5 points de pourcentage entre la moyenne pour les régions à prédominance urbaine et la moyenne nationale est demeuré stable au fil du temps. L'écart a toutefois diminué (progrès) dans le cas des régions intermédiaires, passant de -1,5 % en

1981 à -0,7 % en 1996. Pour ce qui est des divers types de régions rurales, l'écart entre la moyenne régionale et la moyenne nationale s'est accru d'environ 1 point de pourcentage (voir tableau A4 en annexe).

En outre, entre 1981 et 1996, l'écart entre les premier et dernier quartiles a augmenté pour les régions intermédiaires, les régions rurales adjacentes à des régions métropolitaines et les régions rurales non adjacentes à des régions métropolitaines. Ainsi, l'écart entre les quartiles extrêmes pour les régions intermédiaires s'établissait à 19,8 points de pourcentage en 1981, comparativement à 23,8 points de pourcentage en 1996 (voir tableau A4 en annexe). En 1996, le dernier quartile des régions intermédiaires (64,2 %) affichait un niveau d'études postsecondaires se rapprochant de celui du dernier quartile des régions urbaines (67,7 %), tandis que le premier quartile des régions intermédiaires (40,4 %) a continué d'accuser un retard considérable par rapport au même quartile des régions à prédominance urbaine (52,1 %). De même, l'écart entre les quartiles extrêmes des

régions à prédominance rurale a augmenté d'environ 2 points de pourcentage, sauf dans les régions rurales septentrionales, où l'écart était le même en 1996 qu'en 1981.

Malgré cette tendance dans l'évolution des écarts de points de pourcentage, la concentration de la population des régions urbaines ayant fait des études postsecondaires était légèrement moindre en 1996 qu'en 1981 (le quotient de localisation a diminué de 1,12 à 1,09 dans les régions à prédominance urbaine) (tableau 2). Les variations sont légères dans tous les cas; néanmoins, elles indiquent une diminution de la concentration de la population ayant fait des études postsecondaires dans les régions à prédominance urbaine au profit des régions intermédiaires ou à prédominance rurale, où l'on observe une augmentation relative de cette concentration.

Tableau 2. Concentration de la population de 25 à 54 ans ayant fait des études postsecondaires partielles ou complètes, 1981 à 1996

Type de régions	1981	1986	1991	1996
Régions à prédominance urbaine	1.12	1.11	1.10	1.09
Régions intermédiaires	0.96	0.98	0.98	0.99
Régions rurales adjacentes à des régions métropolitaines	0.88	0.86	0.87	0.89
Régions rurales non adjacentes à des régions métropolitaines	0.79	0.79	0.80	0.82
Régions rurales septentrionales	0.84	0.84	0.86	0.85

Note : La concentration est mesurée à l'aide du quotient de localisation. Le quotient de localisation indique la concentration dans une région donnée par rapport à la concentration dans l'ensemble du Canada. Ainsi, on a obtenu pour 1996 un quotient de localisation de 1,09 pour les régions à prédominance urbaine en divisant la proportion de la population de ces régions ayant fait des études postsecondaires partielles ou complètes (62,8 %) par la proportion à l'échelon national (57,6 %).

Source : Statistique Canada, recensements de la population, 1981 à 1996.

Études supérieures : grande variation territoriale

Les universitaires, à l'instar des décideurs, ont souligné le rôle des études supérieures dans l'essor économique et l'innovation. Les objectifs

stratégiques généraux sont parfois exprimés en fonction d'un pourcentage minimum de la population ayant au moins un certificat d'études secondaires. Ainsi, le gouvernement fédéral, dans le cadre de l'Initiative de la prospérité de 1991, proposait comme objectif que 90 % de l'ensemble

des personnes aient terminé leur 12^e année (ou l'équivalent) avant l'âge de 25 ans (Gouvernement du Canada, 1991, p. x).

Les DR sont classées selon le pourcentage de la population ayant un certificat d'études secondaires par rapport à la moyenne canadienne. D'abord, il faut noter que seulement 73 % des Canadiens de 25 à 54 ans étaient titulaires d'un certificat d'études secondaires en 1996 (tableau A1 en annexe). Les DR étaient classées dans cinq groupes (tableau 3). Le premier groupe (voir la première rangée du tableau 3) est celui des DR dont le pourcentage de la population de 25 à 54 ans ayant un certificat d'études secondaires est supérieur à la moyenne nationale. Dans les régions à prédominance urbaine, 80 % des DR se situent au-dessus de la moyenne nationale, comparativement à 4,3 % dans le cas des régions rurales septentrionales. De façon générale, les régions rurales ont du chemin à faire pour atteindre l'objectif de 90 % de personnes ayant au moins un certificat d'études secondaires. Les DR qui dépassent la moyenne nationale (en bleu foncé sur la carte 1) sont associées aux grandes villes (telles que Whitehorse, Victoria, Vancouver, Calgary, Edmonton, Regina, Saskatoon, Winnipeg, la région du Golden Horseshoe qui s'étend de Toronto à Niagara, Ottawa, Kingston, Montréal, Québec, Fredericton et Halifax). À noter également le bleu foncé dans le sud-est de la Colombie-Britannique, où le climat attire de nombreux immigrants internes.

La deuxième rangée du tableau 3 correspond aux DR où le pourcentage de la population de 25 à 54 ans ayant au moins un certificat d'études secondaires oscille entre 90 % et 100 % de la moyenne canadienne. Disons encore qu'une minorité de régions rurales parviennent à ce niveau. Les DR qui y parviennent sont associées au sud de la Colombie-Britannique, au sud de l'Alberta, à la région de Winnipeg, à Thunder Bay, à Sault-Sainte-Marie, à Sudbury, au sud de l'Ontario, aux régions de Montréal et de Québec et aux grandes villes des provinces de l'Atlantique. À noter que les tons de bleu foncé se trouve surtout dans les régions de l'ouest et du sud du Canada — la proportion de la population ayant au moins un certificat d'études secondaires (c.-à-d., les tons de bleu pâle) est moindre dans les régions du nord et de l'est. Plus particulièrement, 17 % des régions rurales septentrionales signalent que moins de 51 % de leur population de 25 à 54 ans possède au moins un certificat d'études secondaires.

Par conséquent, il semble y avoir un écart relativement évident entre la partie du pays qui s'étend du centre-nord au nord-est, d'une part, et l'ouest du Canada et sa partie extrême sud, en bordure de la vallée du Saint-Laurent, y compris le sud-ouest du Nouveau-Brunswick, d'autre part (carte 1).

Tableau 3. Répartition en pourcentage des DR, selon la proportion de la population ayant au moins un certificat d'études secondaires, 1996

Pourcentage de la population des DR, âgée de 25 à 54 ans, ayant au moins un certificat d'études secondaires	Régions à prédominance urbaine	Régions intermédiaires	Régions rurales adjacentes à des régions métropolitaines	Régions rurales non adjacentes à des régions métropolitaines	Régions rurales septentrionales
*** Répartition en pourcentage des divisions de recensement ***					
Moins de 73 % ¹	80.0	48.6	14.0	5.1	4.3
66 à 73 % ²	20.0	27.0	40.7	20.5	17.4
58 à 65 % ³	0.0	21.6	27.9	35.9	34.8
51 à 57 % ⁴	0.0	2.7	15.1	26.5	26.1
Moins de 51 % ⁵	0.0	0.0	2.3	12.0	17.4
Ensemble des DR	100.0	100.0	100.0	100.0	100.0

1. Dans l'ensemble du Canada, 73 % de la population de 25 à 54 ans détient au moins un diplôme d'études secondaires.

2. Il s'agit des DR qui se situent entre 0,9 et 1,0 de la moyenne canadienne.

3. Il s'agit des DR qui se situent entre 0,8 et 0,9 de la moyenne canadienne.

4. Il s'agit des DR qui se situent entre 0,7 et 0,8 de la moyenne canadienne.

5. Il s'agit des DR qui se situent à moins de 0,7 de la moyenne canadienne.

Source : Statistique Canada, Recensement de la population, 1996.

Le principal domaine d'études indique des tendances régionales

Dans une large mesure, la tendance régionale en ce qui touche le principal domaine d'études des personnes ayant un diplôme ou un grade d'études postsecondaires reflète la structure économique de chaque type de régions. Par conséquent, il n'est pas étonnant que les titulaires de diplômes ou de grades en sciences agricoles ou biologiques se retrouvent particulièrement dans les régions rurales adjacentes à des régions métropolitaines (tableau 4). Dans le cas des diplômés en beaux-arts, on remarque une tendance régionale nette ainsi qu'une baisse de la concentration au fur et à mesure que le caractère urbain s'estompe. À noter que le niveau d'agrégation est élevé en ce qui touche le principal domaine d'études. Ainsi, la concentration de diplômes ou de grades en enseignement, loisirs et orientation est beaucoup plus grande dans les régions rurales; toutefois, il s'agit là d'un groupe hétérogène de spécialités. Par ailleurs, dans les régions rurales, on trouve

moins de titulaires de diplômes et de grades en sciences et technologie (voir l'encadré 2 pour les domaines d'études classés dans la catégorie « sciences et technologie »). Dans ce cas, le quotient de localisation est de 1,04 dans les régions à prédominance urbaine et il n'est que de 0,88 dans le cas des régions rurales adjacentes à des régions non métropolitaines.

La distribution spatiale des diplômes et des grades en sciences et technologie (carte 2) indique un clivage relativement net entre la région qui s'étend du centre-nord à l'est du pays, d'une part (sauf pour quelques grappes de DR en Nouvelle-Écosse et au Nouveau-Brunswick), et le reste du Canada, d'autre part. Les régions du sud et de l'ouest du Canada tendent à présenter une plus forte concentration de diplômés en sciences et technologie. Cette tendance est particulièrement évidente dans le sud de l'Ontario et certaines DR de la région de Montréal; le sud du Manitoba; la région frontalière sud de la Saskatchewan et de l'Alberta; et une grande partie du sud-ouest de la

Colombie-Britannique. Par contraste, la plupart des DR dans les tons de bleu pâle (concentration de diplômes en sciences et technologie variant entre 60 % et 79 % et moins de 60 % de la moyenne canadienne) sont dans le nord-est du pays.

Il y a lieu de souligner que cette catégorie comprend un ensemble hétérogène de disciplines. Cependant, les nouvelles tendances donnent à penser qu'il faudrait, à tout le moins, se pencher sur la nature de ce clivage.

Tableau 4. Concentration de la population, selon le principal domaine d'études et le type de régions, 1996

Domaine d'études	Régions à prédominance urbaine	Régions intermédiaires	Régions rurales adjacentes à des régions métropolitaines	Régions rurales non adjacentes à des régions métropolitaines	Régions rurales septentrionales
Enseignement, loisirs et orientation	0.77	1.10	1.55	1.83	1.83
Beaux-arts et arts appliqués	1.15	0.77	0.78	0.68	0.51
Sciences humaines et disciplines connexes	1.06	0.94	0.91	0.83	0.72
Sciences sociales et disciplines connexes	1.05	1.00	0.88	0.75	0.93
Commerce, gestion et administration des affaires	1.08	1.00	0.77	0.71	0.59
Sciences et technologie	1.04	0.98	0.91	0.88	0.89
... Sciences et techniques agricoles et biologiques	0.88	1.09	1.39	1.29	0.84
... Génie et sciences appliquées	1.11	0.92	0.71	0.66	0.97
... Techniques et métiers du génie et des sciences appliquées	1.13	0.90	0.68	0.67	0.44
... Professions, sciences et technologies de la santé	0.97	1.01	1.06	1.13	1.00
... Mathématiques et sciences physiques	1.12	0.95	0.65	0.59	0.68

Note : La concentration est mesurée à l'aide de quotients de localisation. Un quotient de localisation indique la concentration dans une région donnée par rapport à la concentration dans l'ensemble du Canada. Ainsi, on a obtenu dans le cas des régions rurales septentrionales un quotient de localisation de 0,51 pour les beaux-arts et les arts appliqués en divisant la proportion de la population de ces régions ayant fait des études postsecondaires en beaux-arts et arts appliqués (1,4 %) par la proportion de la population à l'échelon national ayant fait des études postsecondaires dans ce principal domaine d'études (2,7 %).

Source : Statistique Canada, Recensement de la population, 1996.

Résumé

Globalement, les régions à prédominance rurale ont suivi les tendances de la scolarité observées dans l'ensemble du pays. Cependant, ces régions ne sont pas parvenues à réduire l'écart qui les sépareit des régions à prédominance urbaine au cours de la période de 1981 à 1996. En fait, l'écart

quant au nombre moyen d'années de scolarité entre les régions à prédominance urbaine et les régions à prédominance rurale s'est généralement élargi. De surcroît, même si on a noté une amélioration importante de la scolarité au primaire dans les régions qui affichaient un

niveau de scolarité peu élevé en 1981, le gain relatif était plus important dans les régions à prédominance urbaine. Par conséquent, il y a encore beaucoup de place à amélioration dans les régions rurales. Par contraste, on a constaté des progrès relativement plus marqués quant aux études postsecondaires dans les régions à prédominance rurale, mais ceux-ci n'ont pas été suffisants pour réduire l'écart qui les séparait des régions à prédominance urbaine, écart qui a persisté tout au long des années à l'étude.

Les différences spatiales observées sont en partie attribuables aux différences économiques et

démographiques entre les régions. Par conséquent, les variations spatiales du niveau de scolarité sont, dans une certaine mesure, la conséquence naturelle d'une démographie différente et de besoins de formation différents dans chaque industrie. Néanmoins, cette variabilité pourrait devenir un sujet de préoccupation plus important pour les décideurs si elle dénote un faible niveau de capital humain dans les régions qui présentent des caractéristiques structurelles similaires. Cette question est examinée dans le cadre d'un projet de recherche en cours.

Bibliographie

EHRENSAFT, Philip, et Jennifer BEEMAN. 1992. « Éloignement et diversité dans les économies non métropolitaines », *Régions rurales et petites villes au Canada*, Toronto, Thompson Educational Publishing, p. 217 à 252.

GOUVERNEMENT DU CANADA. 2002. La stratégie d'innovation du Canada, www.innovationstrategy.gc.ca.

GOUVERNEMENT DU CANADA. 1991. *Bien apprendre... bien vivre*, produit n° C2-180/1991F au catalogue du Ministère des Approvisionnements et Services, Secrétariat de la prospérité, Ottawa. Document de consultation.

STATISTIQUE CANADA. 1999. *Dictionnaire du recensement de 1996*, produit n° 92-351-UPF au catalogue de Statistique Canada, Ottawa.

STATISTIQUE CANADA. 2000. *Indicateurs de l'éducation au Canada : Rapport 1999 du Programme des indicateurs pancanadiens de l'éducation, 1999*, publié en coll. avec le Conseil des ministres de l'éducation du Canada, produit n° 81-582-XPB au catalogue de Statistique Canada, Ottawa.

Alessandro Alasia fait un stage postdoctoral de recherche à la Section de la recherche et des données rurales de la Division de l'agriculture de Statistique Canada.

Attention

Paraîtront sous peu les deux bulletins suivants :

- « Le travail autonome dans les régions rurales du Canada »;
- « Plus que simplement l'agriculture : l'emploi et le secteur agricole et agroalimentaire dans le Canada rural et urbain ».

Annexes

Tableau A1. Répartition en pourcentage de la population de 25 à 54 ans, selon le niveau de scolarité, Canada

	Niveau de scolarité				
	Moins d'une 9 ^e année	9 ^e à 13 ^e année (sans certificat)	Certificat d'études secondaires (pas d'études postsecondaires)	Études postsecondaires partielles ou complètes	Total
Régions à prédominance urbaine					
1981	14.7	22.4	13.4	49.6	100.0
1986	10.4	21.9	13.5	54.2	100.0
1991	7.0	19.8	15.2	58.0	100.0
1996	5.5	17.2	14.6	62.8	100.0
Régions intermédiaires					
1981	16.9	26.1	14.2	42.9	100.0
1986	11.5	26.4	14.3	47.7	100.0
1991	7.4	24.2	16.6	51.7	100.0
1996	5.5	21.1	16.5	56.9	100.0
Toutes les régions à prédominance rurale					
1981	20.9	29.7	12.3	37.1	100.0
1986	15.3	31.1	13.0	40.5	100.0
1991	10.6	29.5	15.7	44.1	100.0
1996	8.1	26.5	16.1	49.3	100.0
Régions rurales adjacentes à des régions métropolitaines					
1981	18.2	30.2	12.6	38.9	100.0
1986	12.9	31.1	13.8	42.2	100.0
1991	8.6	28.9	16.6	45.9	100.0
1996	6.3	25.6	16.8	51.2	100.0
Régions rurales non adjacentes à des régions métropolitaines					
1981	23.1	29.4	12.3	35.2	100.0
1986	17.2	31.4	12.6	38.8	100.0
1991	12.2	30.4	15.4	42.0	100.0
1996	9.5	27.5	15.8	47.1	100.0
Régions rurales septentrionales					
1981	24.6	27.6	10.2	37.5	100.0
1986	19.1	29.5	10.6	40.8	100.0
1991	14.5	28.2	12.3	45.1	100.0
1996	11.7	26.6	12.7	49.0	100.0
Canada					
1981	17.0	25.4	13.2	44.4	100.0
1986	12.1	25.6	13.5	48.8	100.0
1991	8.2	23.5	15.6	52.6	100.0
1996	6.3	20.7	15.4	57.6	100.0

Source : Statistique Canada, recensements de la population, 1981 à 1996.

Tableau A2. Nombre moyen d'années de scolarité des personnes de 25 à 54 ans dans chaque type de régions, selon le quartile dont les DR faisaient partie, 1981 à 1996

Quartile	Région à prédominance urbaine				Régions intermédiaires				Régions rurales adjacentes à des régions métropolitaines				Régions rurales non adjacentes à des régions métropolitaines				Régions rurales septentrionales			
	1981	1986	1991	1996	1981	1986	1991	1996	1981	1986	1991	1996	1981	1986	1991	1996	1981	1986	1991	1996
4 ^e	11.10	11.71	12.39	12.75	10.56	11.21	11.86	12.21	10.05	10.72	11.30	11.73	9.68	10.31	10.90	11.28	8.46	9.03	9.84	10.41
3 ^e	11.54	12.27	13.00	13.44	11.26	11.86	12.45	12.88	10.89	11.44	11.99	12.37	10.33	10.94	11.49	11.89	9.8	10.23	10.79	11.34
2 ^e	12.37	12.92	13.46	13.84	11.76	12.32	12.93	13.31	11.47	11.92	12.43	12.79	10.99	11.51	11.99	12.34	10.81	11.46	11.93	12.3
1 ^{er}	13.00	13.43	13.83	14.09	12.43	12.92	13.45	13.77	11.97	12.31	12.75	13.09	11.79	12.15	12.56	12.91	11.88	12.32	12.64	12.89
Moyenne régionale	12.28	12.85	13.41	13.77	11.72	12.29	12.89	13.27	11.36	11.82	12.33	12.71	10.87	11.37	11.88	12.26	10.66	11.2	11.68	12.06
Écart absolu : 4^e quartile moins 1^{er} quartile	1.89	1.72	1.45	1.34	1.87	1.71	1.59	1.56	1.92	1.59	1.46	1.36	2.11	1.84	1.65	1.63	3.42	3.28	2.8	2.48
Écart régional : moyenne régionale moins moyenne canadienne	0.48	0.50	0.50	0.49	-0.08	-0.06	-0.02	-0.02	-0.44	-0.53	-0.58	-0.58	-0.93	-0.98	-1.03	-1.03	-1.14	-1.15	-1.23	-1.23

Notes : Les DR sont classées selon le quartile dont elles faisaient partie en 1981 et les données pour 1986, 1991 et 1996 ont été totalisées selon ce groupe constant de DR.

Cette présentation diffère de celle qu'on retrouve à la figure 1, où les quartiles ont fait l'objet d'un nouveau calcul pour chaque année de recensement.

Le nombre moyen d'années de scolarité au Canada s'établissait à 11,80 en 1981, 12,35 en 1986, 12,91 en 1991 et 13,29 en 1996.

Source : Statistique Canada, recensements de la population, 1981 à 1996.

Tableau A3. Pourcentage de personnes de 25 à 54 ans ayant moins d'une 9^e année, selon le type de régions et le quartile, 1981 à 1996

Quartile	Régions à prédominance urbaine				Régions intermédiaires				Régions rurales adjacentes à des régions métropolitaines				Régions rurales non adjacentes à des régions métropolitaines				Régions rurales septentrionales			
	1981	1986	1991	1996	1981	1986	1991	1996	1981	1986	1991	1996	1981	1986	1991	1996	1981	1986	1991	1996
4 ^e	23.1	16.8	11.4	9.0	28.8	21.2	14.4	11.3	33.9	25.2	18.5	14.1	37.2	29.1	22.5	18.6	44.4	38.4	30.6	26.1
3 ^e	18.6	13.0	8.9	6.7	20.8	14.7	9.7	7.4	23.8	17.1	11.5	8.6	29.7	21.9	16.2	13.1	29.1	22.8	16.7	12.5
2 ^e	14.7	10.7	7.4	5.7	16.3	10.8	6.8	4.7	16.6	11.4	7.4	5.5	20.3	14.5	9.8	7.4	20.3	14.7	11.7	9.2
1 ^{er}	7.8	5.3	3.6	3.1	11.2	7.5	4.9	3.6	11.3	7.8	4.9	3.5	12.2	8.6	5.4	3.9	11.7	7.9	5.1	4.9
Moyenne régionale	14.7	10.4	7.0	5.5	16.9	11.5	7.4	5.5	18.2	12.9	8.6	6.3	23.1	17.2	12.2	9.5	24.6	19.1	14.5	11.7
Écart absolu : 4^e quartile moins 1^{er} quartile	15.3	11.5	7.8	5.9	17.6	13.7	9.5	7.7	22.6	17.4	13.6	10.6	25.0	20.5	17.1	14.7	32.7	30.5	25.5	21.2
Écart régional : moyenne régionale moins moyenne canadienne	-2.3	-1.7	-1.2	-0.8	-0.1	-0.6	-0.8	-0.8	1.2	0.8	0.4	0.0	6.1	5.1	4.0	3.2	7.6	7.0	6.3	5.4

Notes : Les DR sont regroupées selon le quartile dont elles faisaient partie en 1981 et les données pour 1986, 1991 et 1996 ont été totalisées selon ce groupe constant de DR.

Cette présentation diffère de celle qu'on retrouve à la figure 4, où les quartiles ont fait l'objet d'un nouveau calcul pour chaque année de recensement.

Le pourcentage de la population de 25 à 54 ans ayant moins d'une 9^e année à l'échelon national s'établissait à 17,0 en 1981, 12,1 en 1986, 8,2 en 1991 et 6,3 en 1996.

Source : Statistique Canada, recensements de la population, 1981 à 1996.

Tableau A4. Pourcentage de personnes de 25 à 54 ans ayant fait des études postsecondaires partielles ou complètes, selon le type de régions et le quartile, 1981 à 1996

Quartile	Régions à prédominance urbaine				Régions intermédiaires				Régions rurales adjacentes à des régions métropolitaines				Régions rurales non adjacentes à des régions métropolitaines				Régions rurales septentrionales			
	1981	1986	1991	1996	1981	1986	1991	1996	1981	1986	1991	1996	1981	1986	1991	1996	1981	1986	1991	1996
4 ^e	56.4	60.4	63.7	67.7	51.4	56.1	59.9	64.2	45.9	49.2	53.0	57.9	43.5	47.0	50.7	55.8	48.6	52.9	56.2	59.0
3 ^e	49.4	54.1	57.9	62.5	42.3	46.9	51.2	56.8	39.6	43.2	47.6	53.2	35.7	39.6	43.1	47.8	40.5	44.6	48.2	52.3
2 ^e	43.8	48.8	53.1	58.5	37.8	42.8	46.7	52.4	34.5	37.4	41.0	46.3	30.8	34.5	37.0	41.9	33.5	36.5	41.7	45.7
1 ^{er}	38.6	42.8	46.6	52.1	31.6	34.3	35.8	40.4	27.4	30.5	32.0	37.6	24.8	27.6	29.6	34.1	25.1	25.3	29.8	35.3
Moyenne régionale	49.6	54.2	58.0	62.8	42.9	47.7	51.7	56.9	38.9	42.2	45.9	51.2	35.2	38.8	42.0	47.1	37.5	40.8	45.1	49.0
Écart absolu : 4^e quartile moins 1^{er} quartile	17.8	17.6	17.1	15.6	19.8	21.8	24.1	23.8	18.5	18.7	21.0	20.3	18.7	19.4	21.1	21.7	23.5	27.6	26.4	23.7
Écart régional : moyenne régionale moins moyenne canadienne	5.2	5.4	5.4	5.2	-1.5	-1.1	-0.9	-0.7	-5.5	-6.6	-6.7	-6.4	-9.2	-10.0	-10.6	-10.5	-6.9	-8.0	-7.5	-8.6

Notes : Les DR sont regroupées selon le quartile dont elles faisaient partie en 1981 et les données pour 1986, 1991 et 1996 ont été totalisées selon ce groupe constant de DR.

Cette présentation diffère de celle qu'on retrouve à la figure 5, où les quartiles ont fait l'objet d'un nouveau calcul pour chaque année de recensement.

Dans l'ensemble du Canada, le pourcentage de la population de 25 à 54 ans ayant fait des études postsecondaires partielles ou complètes s'établissait à 44,4 % en 1981, 48,8 % en 1986, 52,6 % en 1991 et 57,6 % en 1996.

Source : Statistique Canada, recensements de la population, 1981 à 1996.

Tableau A5. Concentration de la population de 25 à 54 ans ayant moins d'une 9^e année, selon le type de régions et le quartile, 1981 à 1996

Quartile	Régions à prédominance urbaine				Régions intermédiaires				Régions rurales adjacentes à des régions métropolitaines				Régions rurales non adjacentes à des régions métropolitaines				Régions rurales septentrionales			
	1981	1986	1991	1996	1981	1986	1991	1996	1981	1986	1991	1996	1981	1986	1991	1996	1981	1986	1991	1996
*** Concentration (quotient de localisation) de la population de 25 à 54 ans ayant moins d'une 9 ^e année par rapport à la moyenne canadienne ***																				
4 ^e	1.35	1.39	1.40	1.43	1.69	1.75	1.76	1.81	1.99	2.09	2.27	2.24	2.18	2.41	2.75	2.97	2.61	3.17	3.74	4.16
3 ^e	1.09	1.08	1.09	1.07	1.22	1.21	1.19	1.18	1.40	1.41	1.41	1.36	1.75	1.81	1.98	2.09	1.71	1.88	2.04	2.00
2 ^e	0.86	0.88	0.90	0.91	0.96	0.89	0.83	0.75	0.98	0.94	0.90	0.87	1.19	1.20	1.20	1.18	1.19	1.21	1.43	1.46
1 ^{er}	0.46	0.44	0.45	0.49	0.66	0.62	0.60	0.58	0.66	0.64	0.60	0.56	0.72	0.71	0.66	0.63	0.69	0.65	0.63	0.78
Moyenne régionale	0.86	0.86	0.86	0.88	0.99	0.95	0.91	0.88	1.07	1.07	1.05	1.01	1.36	1.42	1.50	1.52	1.45	1.58	1.77	1.86

Notes : Les DR sont regroupées selon le quartile dont elles faisaient partie en 1981 et les données pour 1986, 1991 et 1996 ont été totalisées selon ce groupe constant de DR.

La concentration est mesurée à l'aide du quotient de localisation qui indique la concentration dans le quartile par rapport à la concentration à l'échelon du Canada.

Source : Statistique Canada, recensements de la population, 1981 à 1996.

Tableau A6. Concentration de personnes de 25 à 54 ans ayant fait des études postsecondaires partielles ou complètes, selon le type de régions et le quartile, 1981 à 1996

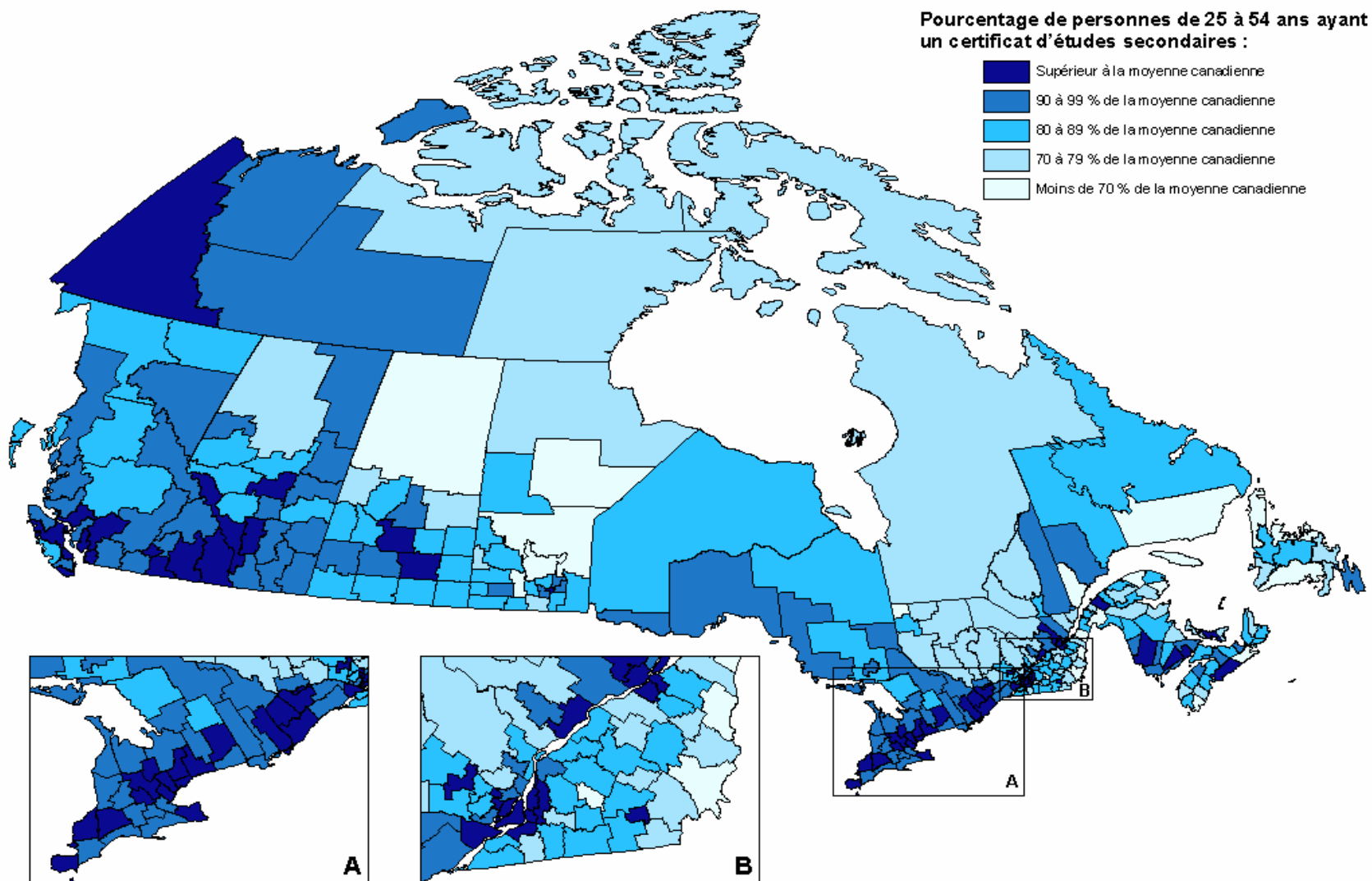
Quartile	Régions à prédominance urbaine				Régions intermédiaires				Régions rurales adjacentes à des régions métropolitaines				Régions rurales non adjacentes à des régions métropolitaines				Régions rurales septentrionales			
	1981	1986	1991	1996	1981	1986	1991	1996	1981	1986	1991	1996	1981	1986	1991	1996	1981	1986	1991	1996
*** Concentration (quotient de localisation) de la population de 25 à 54 ans ayant fait des études postsecondaires partielles ou complètes par rapport à la moyenne canadienne ***																				
4 ^e	1.27	1.24	1.21	1.17	1.16	1.15	1.14	1.11	1.03	1.01	1.01	1.00	0.98	0.96	0.96	0.97	1.09	1.08	1.07	1.02
3 ^e	1.11	1.11	1.10	1.08	0.95	0.96	0.97	0.99	0.89	0.89	0.90	0.92	0.80	0.81	0.82	0.83	0.91	0.91	0.92	0.91
2 ^e	0.99	1.00	1.01	1.02	0.85	0.88	0.89	0.91	0.78	0.77	0.78	0.80	0.69	0.71	0.70	0.73	0.75	0.75	0.79	0.79
1 ^{er}	0.87	0.88	0.88	0.90	0.71	0.70	0.68	0.70	0.62	0.62	0.61	0.65	0.56	0.57	0.56	0.59	0.56	0.52	0.57	0.61
Moyenne régionale	1.12	1.11	1.10	1.09	0.96	0.98	0.98	0.99	0.88	0.86	0.87	0.89	0.79	0.79	0.80	0.82	0.84	0.84	0.86	0.85

Notes : Les DR sont regroupées selon le quartile dont elles faisaient partie en 1981 et les données pour 1986, 1991 et 1996 ont été totalisées selon ce groupe constant de DR.

La concentration est mesurée à l'aide du quotient de localisation qui indique la concentration au sein du quartile par rapport à la concentration à l'échelon du Canada.

Source : Statistique Canada, recensements de la population, 1981 à 1996.

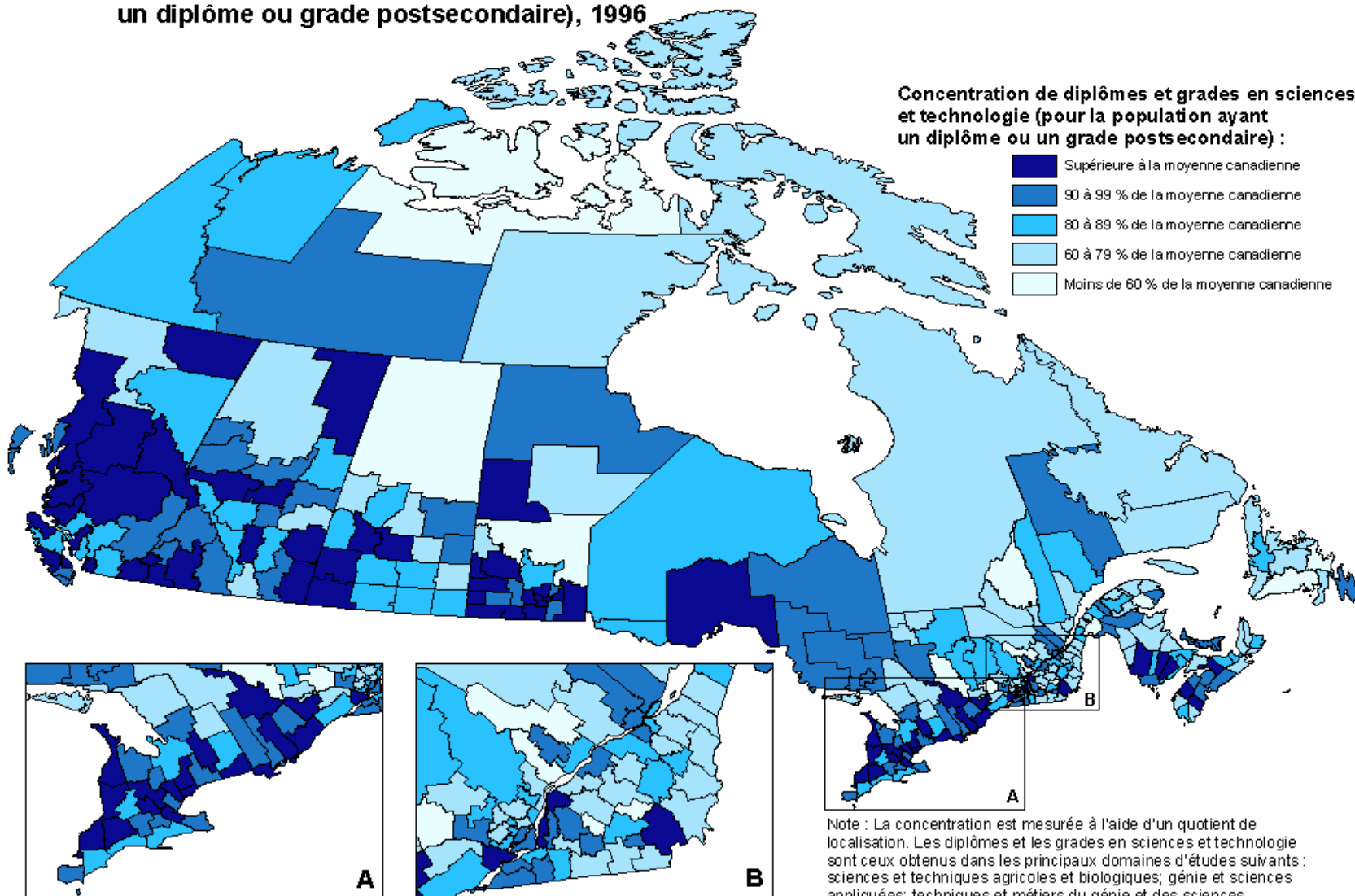
Carte 1. Personnes ayant un certificat d'études secondaires, 1996



Source : Statistique Canada, Recensement de la population, 1996.

Note : Carte produite par la Section de l'analyse spatiale et des applications géomatiques (ASAG), Division de l'agriculture, Statistique Canada, 2003.

Carte 2. Concentration de diplômes et de grades en sciences et technologie (pour la population ayant un diplôme ou grade postsecondaire), 1996



Note : La concentration est mesurée à l'aide d'un quotient de localisation. Les diplômes et les grades en sciences et technologie sont ceux obtenus dans les principaux domaines d'études suivants : sciences et techniques agricoles et biologiques; génie et sciences appliquées; techniques et métiers du génie et des sciences appliquées; professions, sciences et technologies de la santé; mathématiques et sciences physiques.

Source : Statistique Canada, Recensement de la population, 1996.

Note : Carte produite par la Section de l'analyse spatiale et des applications géomatiques (ASAG), Division de l'agriculture, Statistique Canada, 2003.

Bulletin d'analyse – Régions rurales et petites villes du Canada (Cat. n° 21-006-XIF)

Volume 1

- n° 1 : Croissance démographique observée dans les régions et les petites villes dans les années 90**
Robert Mendelson et Ray D. Bollman
- n° 2 : Tendances de l'emploi au sein de la population active non métropolitaine**
Robert Mendelson
- n° 3 : La composition des établissements commerciaux dans les petites et les grandes collectivités du Canada**
Robert Mendelson
- n° 4 : Les régimes de dépenses des ménages ruraux et urbains, 1996**
Jeff Marshall et Ray D. Bollman
- n° 5 : A quelle distance se trouve le plus proche médecin?**
Edward Ng, Russell Wilkins, Jason Pole et Owen B. Adams
- n° 6 : Les facteurs associés à la croissance économique locale**
Ray D. Bollman
- n° 7 : Utilisation de l'ordinateur et d'Internet par les membres des ménages ruraux**
Margaret Thompson-James
- n° 8 : Tendances géographiques de bien-être socio-économique des collectivités de premières nations**
Robin P. Armstrong

Volume 2

- n° 1 : Facteurs liés aux taux d'emploi des femmes dans les régions rurales et les petites villes du Canada**
Esperanza Vera-Toscano, Euan Phimister et Alfons Weersink
- n° 2 : Structure démographique et variation de la population dans les régions essentiellement rurales**
Roland Beshiri et Ray D. Bollman
- n° 3 : Migration des jeunes ruraux entre 1971 et 1996**
Juno Tremblay
- n° 4 : Conditions d'habitation dans les régions essentiellement rurales**
Carlo Rupnik, Juno Tremblay et Ray D. Bollman
- n° 5 : Évaluation du bien-être économique des canadiens ruraux au moyen d'indicateurs de revenu**
Carlo Rupnik, Margaret Thompson-James et Ray D. Bollman
- n° 6 : Structure de l'emploi dans les régions rurales et les petites villes du Canada—Un aperçu**
Roland Beshiri
- n° 7 : Structure de l'emploi dans les régions rurales et les petites villes du Canada: Le secteur primaire**
Roland Beshiri
- n° 8 : Structure de l'emploi dans les régions rurales et les petites villes du Canada: Le secteur manufacturier**
Roland Beshiri

Bulletin d'analyse – Régions rurales et petites villes du Canada (Cat. n° 21-006-XIF)

Volume 3

- n° 1 : Structure de l'emploi dans les régions rurales et les petites villes du Canada: Le secteur des services à la production**
Roland Beshiri
- n° 2 : Urbanisation des terres agricoles**
Nancy Hofmann
- n° 3 : Définitions de « rural »**
Valérie du Plessis et autres
- n° 4 : Situation de l'emploi dans les régions rurales et petites villes du Canada—Mise à jour jusqu'en 2000**
Neil Rothwell
- n° 5 : Technologies de l'information et des communications dans le Canada rural**
Louise M^eLaren
- n° 6 : Migration interne dans les régions rurales et les petites villes du Canada**
Neil Rothwell et autres
- n° 7 : La disparité des revenus en milieu rural au Canada : Une comparaison entre les provinces**
Vik Singh
- n° 8 : Variation saisonnière de l'emploi en milieu rural**
Neil Rothwell

Volume 4

- n° 1 : Emploi à temps partiel dans les régions rurales du Canada**
Justin Curto et Neil Rothwell
- n° 2 : Les immigrants au Canada rural**
Roland Beshiri et Emily Alfred
- n° 3 : L'équilibre de l'emploi entre les hommes et les femmes des régions rurales et petites villes du Canada**
Justin Curto et Neil Rothwell
- n° 4 : Le fossé ville/campagne ne se comble pas : La disparité des revenus perdure**
Alessandro Alasia et Neil Rothwell