



**FOR IMMEDIATE RELEASE**  
**POUR PUBLICATION IMMÉDIATE**

**September 13, 2002**  
**le 13 septembre 2002**

**CONTENTS**  
**TABLE DES MATIÈRES**

<u>Page</u> <u>Page</u>		<u>Table</u> <sup>1</sup> <u>Tableau</u> <sup>1</sup>
* 3	Bank of Canada: assets and liabilities / <i>Banque du Canada : actif et passif</i>	B2
4, 5	Chartered bank assets / <i>Actif des banques à charte</i>	C1
5, 6	Chartered bank liabilities / <i>Passif des banques à charte</i>	C2
7	Selected seasonally adjusted series: Chartered bank assets and liabilities <i>Quelques statistiques bancaires désaisonnalisées : Avoirs et engagements des banques à charte</i>	C8
* 7	Positions of the Directly Clearing members of the Canadian Payments Association <i>Positions des adhérents de l'Association canadienne des paiements</i>	B3
* 7	Bank of Canada buy-back transactions <i>Opérations à réméré de la Banque du Canada</i>	B3
* 8, 9, 10	Financial market statistics / <i>Statistiques du marché financier</i>	F1
* 10	Exchange rates / <i>Cours du change</i>	I1
11, 12	Monetary aggregates / <i>Agrégats monétaires</i>	E1
13, 14, 15	Credit measures / <i>Mesures du crédit</i>	E2
* 16	Government of Canada securities outstanding / <i>Encours des titres du gouvernement canadien</i>	G4
* 16	Government of Canada deposits / <i>Dépôts du gouvernement canadien</i>	
* 17	Net new securities issues placed in Canada and abroad <i>Émissions nettes de titres placés au Canada et à l'étranger</i>	F4
* 17	Corporate short-term paper outstanding / <i>Encours des effets à court terme des sociétés</i>	F2
* 18, 19	Charts: interest rates, exchange rates and monetary conditions index <i>Graphiques : taux d'intérêt, cours du change et indice des conditions monétaires</i>	
* 20	Consumer Price Index and monetary conditions index <i>Indice des prix à la consommation et indice des conditions monétaires</i>	

The *Weekly Financial Statistics* publication (including a schedule for the release of data) and information on the Bank of Canada are available on the Internet at the Bank of Canada Web site: [www.bank-banque-canada.ca](http://www.bank-banque-canada.ca). For information on the contents of the *Weekly Financial Statistics* contact Maureen Tootle (613) 782-7333 or [wfsmail@bank-banque-canada.ca](mailto:wfsmail@bank-banque-canada.ca)

*On peut consulter le Bulletin hebdomadaire de statistiques financières (y compris le calendrier des dates de publication des données) et obtenir des renseignements sur la Banque du Canada dans Internet (site Web) à l'adresse suivante : [www.bank-banque-canada.ca](http://www.bank-banque-canada.ca). Pour en savoir plus sur le contenu du Bulletin hebdomadaire de statistiques financières, prière de communiquer avec Maureen Tootle au (613) 782-7333 ou à l'adresse électronique [wfsmail@bank-banque-canada.ca](mailto:wfsmail@bank-banque-canada.ca)*

Data in this package are unadjusted unless otherwise stated / *À moins d'indication contraire, les données de cette publication n'ont pas été désaisonnalisées.*

For all Wednesday series, in the event a holiday falls on a Wednesday, data for the preceding business day will be shown.

*Si un jour férié tombe un mercredi, ce sont les séries du jour ouvrable précédent qui sont présentées.*

"R" revised / *révisé*

\* New information this week. / *Nouvelles données de cette semaine*

(1) Refers to the corresponding *Bank of Canada Banking and Financial Statistics* tables and footnotes. / *Renvoie à la note ou au tableau correspondant dans les Statistiques bancaires et financières de la Banque du Canada.*

Subscriptions or copies of Bank of Canada publications may be obtained from: Publications Distribution Section, Bank of Canada, Communications Services, Ottawa, Ontario, Canada K1A 0G9. Remittances in CANADIAN DOLLARS should be made payable to the Bank of Canada. For further information, please call (613) 782-8248.

*Pour s'abonner aux publications de la Banque du Canada ou en obtenir des exemplaires, il suffit de s'adresser au Service de diffusion des publications, Banque du Canada, Services de communication, Ottawa, Ontario, CANADA K1A 0G9. Les paiements doivent être libellés EN DOLLARS CANADIENS et faits à l'ordre de la Banque du Canada. Pour de plus amples renseignements, composer le (613) 782-8248.*

<b>Regular subscription</b>		<b>Abonnement ordinaire</b>	
Delivery in Canada by mail or at Bank of Canada Regional Offices	\$55.00	<i>Livraison au Canada par la poste ou aux bureaux régionaux de la Banque du Canada</i>	55,00 \$
Delivery to the United States	\$70.00	<i>Livraison aux États-Unis</i>	70,00 \$
Delivery to all other countries	\$110.00	<i>Livraison dans les autres pays</i>	110,00 \$
<b>Library subscription *</b>		<b>Abonnement pour bibliothèques *</b>	
Delivery in Canada	\$45.00	<i>Livraison au Canada</i>	45,00 \$
Delivery to the United States	\$55.00	<i>Livraison aux États-Unis</i>	55,00 \$
Delivery to all other countries	\$85.00	<i>Livraison dans les autres pays</i>	85,00 \$
<b>Single copies</b>		<b>Achats à l'exemplaire</b>	
Delivered by mail	\$2.00	<i>Livraison par la poste</i>	2,00 \$
Picked up at Bank of Canada Regional Offices	\$1.25	<i>Aux bureaux régionaux de la Banque du Canada</i>	1,25 \$
<ul style="list-style-type: none"> <li>All Canadian orders and subscriptions must add 7% GST and PST where applicable.</li> </ul>		<ul style="list-style-type: none"> <li><i>Ajouter au montant de tous les abonnements et commandes en provenance du Canada 7 % pour la TPS et la taxe de vente provinciale, s'il y a lieu.</i></li> </ul>	
<ul style="list-style-type: none"> <li>Back copies of the WEEKLY FINANCIAL STATISTICS will not be available.</li> </ul>		<ul style="list-style-type: none"> <li><i>Les anciens numéros du BULLETIN ne sont pas disponibles.</i></li> </ul>	
<ul style="list-style-type: none"> <li>* Rates for Canadian governmental and public libraries and libraries of Canadian and foreign educational institutions.</li> </ul>		<ul style="list-style-type: none"> <li><i>Tarif pour les bibliothèques des divers ordres de gouvernement au Canada, les bibliothèques publiques et les bibliothèques des établissements d'enseignement canadiens et étrangers.</i></li> </ul>	

Contents may be reproduced or referred to provided that the Weekly Financial Statistics with its date, is specifically quoted as the source.

*Reproduction autorisée à condition que la source—Bulletin hebdomadaire de statistiques financières—et la date soient formellement indiquées.*

Average of Wednesdays and Wednesday		BANK OF CANADA: ASSETS AND LIABILITIES (Millions of dollars) <sup>1</sup> <i>BANQUE DU CANADA : ACTIF ET PASSIF (En millions de dollars)<sup>1</sup></i>										BFS Table B2 SBF Tableau B2
Moyenne mensuelle des mercredis ou données du mercredi		<i>Actif</i>										
		Government of Canada direct and guaranteed securities <i>Titres émis ou garantis par le gouvernement canadien</i>				Advances <i>Avances</i>	Other investments <sup>2</sup> <i>Autres placements<sup>2</sup></i>	Foreign currency deposits <i>Dépôts en monnaies étrangères</i>	All other assets <i>Autres éléments de l'actif</i>		Total <i>Total</i>	
		Treasury bills (amortized value) <i>Bons du Trésor (valeur après amortissement)</i>	Other <i>Autres</i>		Total				Of which: Held under purchase and resale agreements <sup>3</sup> <i>Dont : Des effets pris en pension<sup>3</sup></i>			
		3 years and under <i>3 ans ou moins</i>	Over 3 years <i>Plus de 3 ans</i>									
		B3 B113702	B5 B113704	B6 B113705	B2 B113701	B16 B113724	B7/B14 B113706/B113711	B15 B113712	B17 B113725	B8 B113713	B1 B113700	
2002	M	11,458	8,879	18,441	38,779	446	3	319	831	-	40,377	
	J	11,968	8,508	18,649	39,125	455	3	317	777	321	40,677	
	J	12,535	8,509	18,819	39,862	566	3	317	869	272	41,617	
	A	13,338	8,509	19,487	41,334	329	3	321	718	-	42,705	
2002	A	7 13,206	8,509	19,305	41,021	302	3	324	680	-	42,329	
		14 13,209	8,509	19,305	41,023	471	3	323	693	-	42,513	
		21 13,483	8,509	19,668	41,661	275	3	316	733	-	42,987	
		28 13,452	8,509	19,668	41,630	270	3	322	765	-	42,990	
	S	4 13,680	8,989	17,963	40,631	733	3	320	525	-	42,211	
		11 13,722	8,989	17,962	40,673	541	3	330	556	-	42,103	

Changes from the date indicated: / *Variations par rapport à la date indiquée :*

2001	S	12	2,160	-223	1,945	3,882	515	-808	4	-2	-	3,592
2002	S	4	42	-	-1	42	-192	-	10	31	-	-108

Average of Wednesdays and Wednesday		BANK OF CANADA: ASSETS AND LIABILITIES (Millions of dollars) <i>BANQUE DU CANADA : ACTIF ET PASSIF (En millions de dollars)</i>										continued <i>suite</i>
Moyenne mensuelle des mercredis ou données du mercredi		<i>Liabilities</i> <i>Passif</i>										
		Notes in circulation <sup>4</sup> <i>Billets en circulation<sup>4</sup></i>				Canadian dollar deposits <i>Dépôts en dollars canadiens</i>			Foreign currency liabilities <i>Engagements en monnaies étrangères</i>	All other liabilities <i>Autres éléments du passif</i>	Total <i>Total</i>	
						Government of Canada <i>Gouvernement canadien</i>	Chartered banks <i>Banques à charte</i>	Other members of the Canadian Payments Association <i>Autres membres de l'Association canadienne des paiements</i>	Other <i>Autres</i>			
		B51 B113715	B54 B113718	B55 B113719	B59 B113723	B56 B113720	B57 B113721	B58 B113722	B50 B113714			
2002	M	36,865	2,093	598	35	277	150	359	40,377			
	J	37,424	1,983	436	67	274	151	342	40,677			
	J	38,573	1,516	650	55	304	149	371	41,617			
	A	39,035	2,464	337	41	277	153	398	42,705			
2002	A	7 39,390	1,770	298	53	279	154	385	42,329			
		14 38,968	2,172	486	35	282	155	416	42,513			
		21 38,719	3,147	270	52	272	149	379	42,987			
		28 39,062	2,765	295	24	275	155	414	42,990			
	S	4 39,400	1,244	758	25	290	150	344	42,211			
		11 38,852	1,847	549	38	278	158	380	42,103			

Changes from the date indicated: / *Variations par rapport à la date indiquée :*

2001	S	12	2,854	1,230	-445	7	18	2	-75	3,592
2002	S	4	-548	603	-209	13	-12	8	36	-108

- (1) Net amount of uncompleted securities transactions (excluding SPRA and SRA) with dealers and banks in Canada has a potential cash reserve effect of \$- millions in the latest week. / *Le montant net des opérations sur titres non encore liquidées (à l'exclusion des prises en pension spéciales et des cessions en pension) avec les courtiers en valeurs mobilières et les banques au Canada a une incidence virtuelle de - millions de dollars sur les réserves-encaisse de la dernière semaine.*
- (2) Other investments comprise mainly holdings of U.S. dollar denominated securities and direct purchases of one-month bankers' acceptances. / *Les autres placements comprennent principalement les titres libellés en dollars É.-U. et des achats directs d'acceptations bancaires à un mois.*
- (3) Included in all other assets. Prior to November 10, 1999 included in Government of Canada direct and guaranteed securities. / *Inclus dans Autres éléments de l'actif. Avant le 10 novembre 1999, était inclus dans Titres émis ou garantis par le gouvernement canadien.*
- (4) Includes currency both inside and outside deposit-taking financial institutions. / *Inclut à la fois les billets détenus par les institutions de dépôt et les billets en circulation.*

Monthly Average Moyenne mensuelle		CHARTERED BANK ASSETS (Millions of dollars) <i>ACTIF DES BANQUES À CHARTE (En millions de dollars)</i>							BFS Table C1 <i>SBF Tableau C1</i>	
		Canadian dollar assets <i>Avoirs en dollars canadiens</i>								
		Liquid assets <i>Avoirs de première liquidité</i>								
		Bank of Canada notes and coin <i>Pièces et billets de la Banque du Canada</i>	Bank of Canada deposits <i>Dépôts à la Banque du Canada</i>	Treasury bills (amortized value) <i>Bons du Trésor (valeur après amortissement)</i>	Government of Canada direct and guaranteed bonds <i>Obligations émises ou garanties par le gouvernement canadien</i>	Call and short loans <i>Prêts à vue ou à court terme</i>	Holdings of selected short-term assets <i>Divers avoirs à court terme</i>	Total <i>Total</i>		
		B403	B404	B406	B408	B409	B411	B442	B471	B441
2000	O	3,580	604	15,383	40,025	28,986	247	13,648	15,971	118,444
	N	3,534	526	14,377	44,116	30,312	634	16,861	13,987	124,347
	D	4,166	925	13,619	44,222	29,178	540	17,904	14,063	124,618
2001	J	3,756	485	14,153	43,671	31,236	547	17,220	15,299	126,368
	F	3,323	466	18,384	46,490	31,288	685	17,824	13,503	131,961
	M	3,213	504	18,207	41,855	35,322	637	18,887	13,056	131,682
	A	3,477	697	19,062	49,476	32,444	665	17,520	12,914	136,254
	M	3,734	531	20,249	51,578	35,512	578	17,026	15,707	144,915
	J	3,584	693	18,408	52,425	31,603	725	16,976	15,405	139,819
	J	3,695	571	17,600	52,342	31,675	725	16,847	13,902	137,357
	A	3,700	423	17,064	51,137	32,925	514	16,612	12,969	135,344
	S	3,582	750	17,571	50,276	34,594	601	16,596	14,644	138,614
	O	3,607	630	16,595	47,814	34,516	584	15,721	14,178	133,645
	N	3,513	452	18,627	49,735	30,520	482	15,773	14,719	133,821
	D	4,065	625	22,229	50,859	28,360	573	16,439	14,335	137,485
2002	J	3,657	492	22,288	50,405	28,345	504	15,370	14,949	136,009
	F	3,195	497	21,755	50,927	30,289	518	15,827	15,499	138,508
	M	3,198	588	21,123	51,201	31,131	718	16,769	15,377	140,104
	A	3,259	483	24,461	47,869	29,256	527	16,905	16,758	139,517R
	M	3,331	489	24,683	48,078	31,235	883	15,934	17,484	142,117
	J	3,337	541	26,558	47,725	32,296	579	15,363	16,958R	143,356R
	J	3,666	459	25,022	46,675	33,019	597	16,531	16,017R	141,987

Monthly Average Moyenne mensuelle		CHARTERED BANK ASSETS (Millions of dollars) <i>ACTIF DES BANQUES À CHARTE (En millions de dollars)</i>							continued <i>suite</i>				
		Canadian dollar assets <i>Avoirs en dollars canadiens</i>											
		Less liquid assets <i>Avoirs de seconde liquidité</i>											
		Non-mortgage loans <i>Prêts non hypothécaires</i>											
		Personal <i>Personnels</i>		Federal government, provinces and municipalities <i>Gouvernement fédéral, provinces et municipalités</i>		To Canadian residents for business purposes <i>À des résidents canadiens à des fins commerciales</i>		To non-residents for business purposes <i>À des non-résidents à des fins commerciales</i>		Total <i>Total</i>			
		Personal loan plans <i>Prêts personnels à tempérament</i>	Credit cards <i>Cartes de crédit</i>	Personal lines of credit <i>Marges de crédit personnelles</i>	Other <i>Autres</i>	Reverse repos <i>Prises en pension</i>	Business loans <i>Prêts aux entreprises</i>	Leasing receivables <i>Créances résultant du crédit-bail</i>	Reverse repos <i>Prises en pension</i>	Business loans <i>Prêts aux entreprises</i>			
		B564	B565	B566	B567	B399	B395	B396	B569	B433	B393	B394	B491
2000	O	40,141	19,168	37,841	27,122	2,299	46,852	134,224	548	5,276	9,012	2,369	324,305
	N	40,197	19,075	38,564	26,445	2,381	47,789	134,092	551	5,318	9,835	2,831	326,526
	D	39,842	19,596	39,307	26,186	2,512	43,822	135,366	603	5,393	9,588	3,073	324,686
2001	J	39,598	19,596	40,079	25,900	2,406	48,986	134,694	484	5,356	10,012	2,831	329,458
	F	38,939	19,028	40,368	26,622	2,378	47,724	135,958	716	5,382	9,674	2,700	328,773
	M	39,836	19,106	41,695	25,833	2,423	47,588	135,794	747	5,365	9,944	2,717	330,302
	A	39,657	19,588	41,733	25,411	2,149	49,389	135,615	775	5,116	10,873	2,625	332,155
	M	39,637	20,227	41,411	25,358	2,418	53,053	134,326	852	5,086	12,131	2,811	336,457
	J	39,655	21,091	41,793	25,348	2,703	50,779	131,693	743	5,104	12,774	3,138	334,078
	J	39,560	20,598	42,259	25,016	2,588	52,235	132,596	781	5,175	11,818	3,320	335,165
	A	39,306	21,391	42,777	24,705	2,497	55,397	129,333	917	5,377	12,507	3,427	336,718
	S	39,136	22,277	43,665	24,494R	2,543	55,272	129,377R	849	5,361	14,712	3,634	340,471
	O	38,955	22,094	44,230	24,076R	2,333	56,622	128,895R	905	5,384	15,531	3,565	341,685
	N	38,444	22,209	44,721	23,696R	2,270	57,429	125,300R	859	5,130	17,853	3,387	340,438
	D	37,920	22,985	45,377	23,503R	2,358	56,411	124,175R	824	5,175	16,840	3,169	337,911
2002	J	37,548	22,949	45,918	23,815R	2,391	56,911	121,561R	790	5,222	15,941	3,068	335,323
	F	37,525	22,480	47,855	23,727R	2,466	56,181	120,117R	579	5,054	16,804	2,717	334,928
	M	38,257	22,813	49,373	24,343R	2,504	57,596	121,827R	683	5,010	17,119	2,892	341,734
	A	38,237	23,460	49,559	24,098R	2,319	57,283	123,221R	1,200	5,091	17,304	2,686	343,257
	M	38,157	23,755	50,223	23,862R	2,261	55,208	122,646R	1,104	5,159	18,798	2,658	342,726
	J	38,213	24,644	51,000	23,756R	2,454	54,343	123,331R	990	5,202	16,952	2,551	342,448
	J	37,800	24,986	52,058	23,554R	2,452	57,952	123,319	969	5,173	18,046	2,524	347,865R

(1) Consists of bankers' acceptances and deposits with other regulated financial institutions.  
*Représente les acceptations bancaires et les dépôts dans les autres institutions financières réglementées.*

Monthly Average Moyenne mensuelle		CHARTERED BANK ASSETS (Millions of dollars) <i>ACTIF DES BANQUES À CHARTE (En millions de dollars)</i>								continued <i>suite</i>	
		Canadian dollar assets <i>Avoirs en dollars canadiens</i>								Total Canadian dollar assets <i>Ensemble des avoirs en dollars canadiens</i>	Net foreign currency assets <i>Avoirs nets en monnaies étrangères</i>
		Less liquid assets <i>Avoirs de seconde liquidité</i>									
		Mortgages <i>Prêts hypothécaires</i>			Total <i>Total</i>	Canadian securities <sup>1</sup> <i>Titres canadiens<sup>1</sup></i>			Total <i>Total</i>		
		Residential <i>À l'habitation</i>	Non-residential <i>Sur immeubles non résidentiels</i>	Total <i>Total</i>		Provincial and municipal <i>Provinces et municipalités</i>	Corporate <i>Sociétés</i>	Total <i>Total</i>			
		B429	B432	B492	B428	B397	B438	B435	B414	B440	B410
2000	O	265,789	15,797	281,586	605,891	10,420	73,070	83,491	689,382	917,407	-25,371
	N	267,212	15,990	283,202	609,728	10,268	71,226	81,493	691,221	922,684	-20,930
	D	268,591	15,823	284,414	609,100	10,380	70,364	80,744	689,844	927,638	-21,250
2001	J	269,106	15,631	284,737	614,195	10,424	73,910	84,334	698,529	941,047	-28,049
	F	269,960	15,655	285,615	614,388	10,645	74,047	84,692	699,080	943,465	-28,224
	M	270,961	15,625	286,586	616,888	11,316	73,740	85,056	701,944	945,540	-32,726
	A	271,708	15,668	287,376	619,531	10,957	74,753	85,709	705,240	952,749	-30,680
	M	274,033	15,555	289,588	626,045	11,017	75,224	86,241	712,286	975,552	-31,086
	J	276,146	15,597	291,743	625,822	10,802	76,589	87,391	713,212	971,080	-28,854
	J	279,691	15,608	295,299	630,464	10,066	74,238	84,304	714,767	965,604	-25,635
	A	282,827	15,475	298,302	635,019	10,326	74,318	84,645	719,664	967,502	-26,712
	S	286,529	15,370	301,899	642,370	10,587	75,143	85,731	728,101	980,222	-33,929
	O	287,491	15,600	303,090	644,776	10,599	74,995	85,594	730,370	981,452	-37,573
	N	289,728	15,618	305,346	645,783	11,465	75,206	86,671	732,454	993,343	-31,961
	D	293,769	15,915	309,684	647,595	11,572	80,049	91,621	739,216	999,071	-33,706
2002	J	295,964	15,996	311,960	647,283	11,605	80,154	91,759	739,042	995,432	-37,240
	F	295,343	16,021	311,364	646,293	12,804	81,252	94,056	740,349	995,407	-35,867
	M	297,349	16,130	313,478	655,213	12,342	85,132	97,474	752,687	1,011,038	-39,326
	A	300,095	16,161	316,255	659,512	12,755	87,769	100,523	760,035	1,025,642	-41,059
	M	303,290	16,335	319,624	662,351	12,810	89,403	102,214	764,565	1,040,745	-39,832
	J	304,596	16,419	321,015	663,463	13,117	89,852	102,969	766,432	1,046,397	-46,167
	J	308,872	16,490	325,361	673,226 R	13,316	87,681	100,997	774,222 R	1,039,171 R	-45,997

Monthly Average Moyenne mensuelle		CHARTERED BANK LIABILITIES (Millions of dollars) <i>PASSIF DES BANQUES À CHARTE (En millions de dollars)</i>								BFS Table C2 <i>SBF Tableau C2</i>	
		Canadian dollar deposits <i>Dépôts en dollars canadiens</i>									
		Personal savings deposits <i>Dépôts d'épargne des particuliers</i>				Non-personal term and notice deposits <i>Dépôts à terme ou à préavis autres que ceux des particuliers</i>					
		Chequable <i>Transférables par chèque</i>	Non-chequable <i>Non transférables par chèque</i>	Fixed term <i>À terme fixe</i>	Total <i>Total</i>	Chequable <i>Transférables par chèque</i>	Non-chequable <i>Non transférables par chèque</i>	Fixed term <i>À terme fixe</i>	Total <i>Total</i>		
			Tax sheltered <i>Abris fiscaux</i>	Other <i>Autres</i>							
		B452	B448	B449	B398	B495	B451	B472	B473	B475	B455
2000	O	61,870	7,304	32,601	79,420	156,253	337,449	44,619	3,290	130,105	178,014
	N	62,359	7,045	32,753	79,330	157,679	339,166	44,834	3,417	131,069	179,320
	D	63,306	7,009	33,221	79,297	159,235	342,068	46,307	3,353	126,479	176,139
2001	J	62,361	7,141	33,326	79,160	159,847	341,835	44,480	3,350	125,129	172,959
	F	62,672	7,520	33,274	79,798	160,192	343,457	43,744	3,327	124,178	171,249
	M	62,095	8,477	32,925	81,363	160,209	345,068	43,464	3,217	125,197	171,878
	A	64,758	8,075	33,477	81,482	159,396	347,188	43,798	3,219	124,145	171,161
	M	65,262	7,995	33,746	81,467	158,246	346,717	45,454	3,241	126,815	175,510
	J	65,916	7,763	34,430	80,021	157,946	346,077	44,948	3,473	130,766	179,187
	J	65,941	7,647	35,093	79,875	157,373	345,929	46,187	3,407	128,893	178,487
	A	65,459	7,743	36,356	79,685	156,478	345,720	46,110	3,156	127,694	176,960
	S	66,041	8,099	37,496	80,659	154,201	346,496	47,816	3,247	130,686	181,749
	O	65,925	8,457	39,112	80,563	153,159	347,217	46,790	3,340	128,323	178,453
	N	67,763	8,514	41,170	80,509	151,587	349,544	48,195	3,503	128,352	180,050
	D	69,282	8,476	42,753	80,175	149,854	350,540	49,849	3,676	129,316	182,840
2002	J	68,965	9,204	44,458	79,798	148,775	351,200	49,112	3,729	127,300	180,142
	F	69,374	9,797	45,805	79,989	148,129	353,094	47,690	3,831	129,018	180,539
	M	68,821	10,834	45,981	81,256	147,699	354,592	47,393	3,832	130,421	181,646
	A	70,698	10,468	47,470	81,078	147,358	357,072	47,380	3,844	131,171	182,395
	M	71,693	9,933	48,105	81,125	146,921	357,778	47,229	3,951	131,994	183,174
	J	72,744	9,732	48,659	80,945	147,151	359,231	48,377	4,086	132,028	184,492
	J	72,230	9,431	48,126	80,950	149,174	359,912	48,100	4,134	134,278	186,512

(1) Excludes short-term paper. / À l'exclusion du papier à court terme.

Monthly Average Moyenne mensuelle		CHARTERED BANK LIABILITIES (Millions of dollars) <i>PASSIF DES BANQUES À CHARTE (En millions de dollars)</i>									continued suite
		Canadian dollar deposits <i>Dépôts en dollars canadiens</i>									
		Demand (less private sector float) <i>Dépôts à vue (moins effets du secteur privé en compensation)</i>	Total deposits held by general public <i>Ensemble des dépôts du public</i>	Government of Canada deposits <i>Dépôts du gouvernement canadien</i>	Total (less private sector float) <i>Total (moins effets du secteur privé en compensation)</i>	Estimated net private sector float <i>Solde des effets du secteur privé en compensation (estimations)</i>	Gross deposits <i>Montant brut des dépôts</i>	Total Canadian dollar float <i>Ensemble des effets en dollars canadiens en compensation</i>	Bankers' acceptances outstanding <i>Acceptations bancaires en circulation</i>	Subordinated debt payable in Canadian dollars <i>Dette subordonnée payable en dollars canadiens</i>	
		B478	B465	B456	B489	B477	B476	B450	B460	B461	B462
2000	O	76,383	591,846	5,944	5,842	597,790	-1,333	596,457	-1,333	53,365	19,453
	N	77,028	595,513	9,350	9,237	604,864	-1,667	603,196	-1,667	55,166	19,442
	D	80,107	598,314	3,477	3,324	601,790	-667	601,124	-667	53,835	19,332
2001	J	75,639	590,433	7,067	6,944	597,499	1,238	598,737	1,238	53,814	19,499
	F	77,531	592,237	11,197	10,721	603,434	-253	603,181	-253	55,909	20,092
	M	78,570	595,516	10,206	9,714	605,722	-814	604,908	-814	54,636	20,156
	A	79,321	597,670	11,204	11,081	608,874	-36	608,839	-36	52,613	20,331
	M	78,762	600,989	14,790	14,673	615,779	1,239	617,018	1,239	52,091	20,445
	J	79,247	604,511	4,241	4,097	608,752	902	609,653	902	49,449	20,457
	J	79,824	604,240	3,746	3,606	607,986	1,137	609,122	1,137	48,692	20,570
	A	80,170	602,850	4,487	4,358	607,336	775	608,112	775	49,021	21,075
	S	83,239	611,484	2,990	2,839	614,474	1,912	616,386	1,912	48,767	20,418
	O	87,628	613,298	3,984	3,875	617,281	-884	616,398	-884	50,364	19,967
	N	91,970	621,563	5,690	5,576	627,254	-3,097	624,157	-3,097	50,369	19,624
	D	95,616	628,996	2,842	2,717	631,838	-1,772	630,066	-1,772	48,819	19,302
2002	J	94,233	625,575	3,518	3,407	629,093	-1,626	627,467	-1,626	47,276	19,084
	F	93,233	626,867	5,810	5,689	632,676	-1,884	630,793	-1,884	47,846	19,075
	M	91,361	627,599	9,858	9,730	637,457	-281	637,176	-281	47,287	18,912
	A	93,342	632,808	3,932	3,811	636,741	-1,606	635,135	-1,606	47,211	18,665
	M	92,271	633,222	7,204	7,043	640,426	-454	639,971	-454	46,647	18,490
	J	95,204	638,926	4,741	4,571	643,668	-792	642,875	-792	43,906	18,426
	J	98,255R	644,679R	3,896	3,749	648,575R	-2,920R	645,655	-2,920R	43,283	18,343

Monthly Average Moyenne mensuelle		CHARTERED BANK LIABILITIES (Millions of dollars) <i>PASSIF DES BANQUES À CHARTE (En millions de dollars)</i>				continued suite	CHARTERED BANK FOREIGN CURRENCY ITEMS (Millions of dollars) <i>EFFETS EN MONNAIES ÉTRANGÈRES DES BANQUES À CHARTE (En millions de dollars)</i>					
		Gross demand deposits <i>Dépôts à vue (montant brut)</i>					Foreign currency business with Canadian residents <i>Opérations en monnaies étrangères avec des résidents canadiens</i>					
		Personal chequing <i>Comptes de chèques personnels</i>	Other <i>Autres</i>	Total <i>Total</i>		Net foreign currency assets <i>Avoirs nets en monnaies étrangères</i>	Securities <i>Titres</i>	Loans <i>Prêts</i>	Deposits <i>Dépôts</i>		Deposits of banks <i>Dépôts des banques</i>	
		B486	B487	B457		B410	B483	B498	B568	B481	B482	B496
2000	O	21,289	53,762	75,051		-25,371	19,853	28,159	323	3,766	58,002	61,768
	N	21,195	54,166	75,360		-20,930	20,019	28,882	372	4,381	58,483	62,864
	D	21,869	57,571	79,440		-21,250	19,602	29,475	705	3,985	66,184	70,169
2001	J	22,264	54,613	76,877		-28,049	18,280	30,633	869	4,029	67,982	72,011
	F	22,341	54,937	77,278		-28,224	17,936	28,354	830	4,038	62,194	66,232
	M	22,664	55,092	77,756		-32,726	18,379	28,171	950	5,038	61,878	66,915
	A	23,360	55,926	79,285		-30,680	18,788	26,939	887	4,494	60,849	65,343
	M	23,585	56,417	80,001		-31,086	17,771	26,621	1,035	4,026	62,822	66,848
	J	23,585	56,563	80,149		-28,854	18,881	25,701	626	3,475	62,632	66,107
	J	23,463	57,497	80,960		-25,635	18,458	24,816	346	3,501	62,950	66,452
	A	23,271	57,675	80,945		-26,712	17,782	26,946	832	4,233	63,572	67,805
	S	24,325	60,826	85,151		-33,929	17,408	30,766	1,165	3,939	65,480	69,420
	O	25,060	61,684	86,744		-37,573	18,804	30,081	937	5,005	64,826	69,831
	N	25,694	63,179	88,873		-31,961	20,809	28,359	1,081	4,866	65,889	70,754
	D	26,695	67,148	93,844		-33,706	21,188	27,796	1,079	4,897	69,277	74,174
2002	J	27,496	65,110	92,606		-37,240	18,641	26,631	642	3,590	68,509	72,099
	F	27,619	63,731	91,350		-35,867	22,529	27,381	1,052	3,203	67,321	70,525
	M	27,773	63,307	91,081		-39,326	23,592	25,814	1,027	3,367	68,545	71,912
	A	27,705	64,031	91,736		-41,059	23,054	24,788	1,182	3,995	66,918	70,913
	M	27,137	64,679	91,816		-39,832	23,723	24,344	1,706	3,377	67,899	71,276
	J	27,328	67,083	94,411		-46,167	22,825	24,828	2,395	3,363	68,396	71,758
	J	27,334	68,001	95,334		-45,997	25,076	25,705	3,100	3,693	71,595	75,288

Monthly Average Moyenne mensuelle		SELECTED SEASONALLY ADJUSTED SERIES: CHARTERED BANK ASSETS AND LIABILITIES (Millions of dollars) <i>QUELQUES STATISTIQUES BANCAIRES DÉSAISONNALISÉES : AVOIRS ET ENGAGEMENTS DES BANQUES À CHARTE (En millions de dollars)</i>										RBF Table C8 SBF Tableau C8	
		Canadian dollar assets <i>Avoirs en dollars canadiens</i>							Canadian dollar deposits <i>Dépôts en dollars canadiens</i>				
		Total	Less liquid assets <i>Avoirs de seconde liquidité</i>	General loans <i>Prêts généraux</i>	Total personal loans <i>Ensemble des prêts personnels</i>	Business loans <i>Prêts aux entreprises</i>	Residential mortgages <i>Prêts hypothécaires à l'habitation</i>	Bankers' acceptances <i>Acceptations bancaires</i>	Net demand deposits <i>Dépôts à vue nets</i>	Personal savings <i>Dépôts d'épargne des particuliers</i>	Non-personal notice <i>Dépôts à préavis autres que ceux des particuliers</i>		
									Total of which: <i>Ensemble Dont :</i>	Notice <i>À préavis</i>	Term <i>À terme fixe</i>		
		B1635	B1616	B1606	B1622	B1623	B1632	B1641	B1601	B1600	B1636	B1637	B1638
2000	O	917,407	689,382	316,729	123,814	192,457	265,749	53,278	75,866	337,449	102,419	236,269	47,242
	N	922,684	691,221	318,828	124,178	194,546	267,167	54,825	75,270	339,166	102,090	236,885	47,484
	D	927,638	689,844	316,780	124,344	191,849	267,740	55,241	76,830	342,068	102,849	238,066	47,753
2001	J	941,047	698,529	321,696	125,027	196,522	268,940	54,418	75,881	341,835	102,996	238,831	47,662
	F	943,465	699,080	321,013	125,621	196,055	270,947	55,196	77,473	343,457	103,407	239,537	48,124
	M	945,540	701,944	322,514	126,034	196,044	272,256	53,331	78,616	345,068	104,334	240,224	47,791
	A	952,749	705,240	324,890	126,803	198,501	272,749	52,076	79,862	347,188	105,471	239,999	48,085
	M	975,552	712,286	328,954	127,329	202,321	274,544	51,721	79,521	346,717	106,254	239,991	49,621
	J	971,080	713,212	326,271	127,906	198,384	276,436	49,751	80,708	346,077	107,607	238,600	48,516
	J	965,604	714,767	327,402	127,986	199,968	278,832	48,524	80,436	345,929	108,885	237,697	49,188
	A	967,502	719,664	328,843	128,482	200,664	281,962	49,689	81,647	345,720	110,306	236,648	49,323
	S	980,222	728,101	332,568	128,732R	202,995R	285,101	49,503	84,175	346,496	112,300	235,532	50,704
	O	981,452	730,370	333,968	128,775R	204,613R	287,425	50,355	87,067	347,217	114,301	234,286	49,470
	N	993,343	732,454	333,038	128,878R	203,968R	289,687	50,081	89,914	349,544	117,117	232,097	50,874
	D	999,071	739,216	330,378	129,209R	200,594R	292,887	49,946	91,443	350,540	119,418	229,813	51,440
2002	J	995,432	739,042	327,711	130,022R	197,481R	295,823	47,716	94,699	351,200	122,694	228,521	52,684
	F	995,407	740,349	327,408	132,292R	195,820R	296,462	47,094	93,141	353,094	124,975	227,788	52,641
	M	1,011,038	752,687	334,220	134,444R	199,433R	298,712	46,069	91,313	354,592	126,622	227,644	52,411
	A	1,025,642	760,035	335,846	135,891R	200,493R	301,223	46,647	93,748	357,072	127,559	227,616	52,367
	M	1,040,745	764,565	335,306	136,767R	199,310R	303,821	46,332	93,353	357,778	129,009	228,149	52,119
	J	1,046,397	766,432	334,792	137,620R	197,178R	304,943	44,232	96,947	359,231	130,612	228,624	52,610
	J	1,039,171R	774,222R	340,240R	139,022R	201,841	307,934	43,241	98,999R	359,912	130,088	230,502	51,835

Monthly and weekly averages of daily data Moyenne mensuelle ou hebdomadaire des données quotidiennes		BANK OF CANADA (Millions of dollars) <i>BANQUE DU CANADA (En millions de dollars)</i>										RBF Table B3 SBF Tableau B3
		Positions of members of the Canadian Payments Association with the Bank of Canada <i>Positions des membres de l'Association canadienne des paiements à la Banque du Canada</i>						Bank of Canada buyback transactions with primary dealers <i>Opérations à réméré de la Banque du Canada avec les négociants principaux</i>				
		Overdraft loans <i>Prêts pour découvert</i>			Positive balances <sup>1</sup> <i>Soldes créditeurs<sup>1</sup></i>		Special deposit accounts <i>Comptes spéciaux de dépôt</i>		Special purchase and resale agreements <i>Prises en pension spéciales</i>		Sale and repurchase agreements <i>Cessions en pension</i>	
		Total	Of which: Automated clearing settlement system <i>Dont : Système automatisé de compensation et de règlement</i>	Total	Of which: Automated clearing settlement system <i>Dont : Système automatisé de compensation et de règlement</i>			Amount <i>Montant</i>	Number of days transacted <i>Nombre de jours</i>	Amount <i>Montant</i>	Number of days transacted <i>Nombre de jours</i>	
		B838	B875	B839	B876	B873		B842	B843	B844	B845	
		B840	B877	B841	B878	B874		B846	B847	B848	B849	
2002	M	500	482	595	479	-		28	1	-	-	
	J	542	507	656	510	-		345	10	-	-	
	J	515	493	566	454	-		177	8	-	-	
	A	435	403	525	402	-		61	3	-	-	
2002	J 3	623	623	858	620	-		850	4	-	-	
	10	406	403	455	402	-		80	2	-	-	
	17	446	424	525	422	-		-	-	-	-	
	24	336	335	385	334	-		-	-	-	-	
	31	649	583	817	581	-		360	4	-	-	
	A 7	474	403	552	402	-		270	3	-	-	
	14	462	438	512	437	-		-	-	-	-	
	21	396	356	475	354	-		-	-	-	-	
	28	341	337	390	336	-		-	-	-	-	
	S 4	657	657	967	654	-		-	-	-	-	
11	564	562	613	560	-		-	-	-	-		

(1) Excludes special deposit accounts. / Ne comprend pas les comptes spéciaux de dépôt.

FINANCIAL MARKET STATISTICS STATISTIQUES DU MARCHÉ FINANCIER																	
Effective date (year, month, day) Date d'entrée en vigueur (année, mois, jour)	Bank Rate Taux officiel d'escompte	Operating band Fourchette opérationnelle		Target overnight rate Taux cible du financement à un jour	Wednesday Le mercredi	Chartered bank administered interest rates Taux d'intérêt administrés des banques à charte											
		Low Bas	High Haut			Prime business Taux de base des prêts aux entreprises	Conventional mortgage Prêts hypothécaires ordinaires		Non-chequable savings deposits Dépôts d'épargne non transférables par chèque	Daily interest savings (balances over \$100,000) Comptes d'épargne à intérêt quotidien (soldes supérieurs à 100 000 \$)	5-year personal fixed term Dépôts à 5 ans des particuliers	Guaranteed investment certificates Certificats de placement garantis					
							1 year À 1 an	5 year À 5 ans				1 year À 1 an	5 year À 5 ans				
B114038		B114035	B114036	B114039	B113855		B113871	B113872	B113874	B113882	B113873	B113878	B113880				
2001	1	23	5.75	5.25	5.75	5.50	2002	J	5	4.25	5.55	7.40	0.05	1.00	4.00	1.48	4.13
									12	4.25	5.55	7.40	0.05	1.00	4.00	1.48	4.13
									19	4.25	5.55	7.25	0.05	1.00	4.00	1.88	4.13
									26	4.25	5.55	7.25	0.05	1.00	4.00	1.88	4.13
								J	3	4.25	5.55	7.25	0.05	1.00	4.00	1.88	4.13
									10	4.25	5.55	7.25	0.05	1.00	4.00	1.88	4.13
									17	4.50	5.55	7.25	0.05	1.00	4.00	1.88	4.13
									24	4.50	5.55	7.25	0.05	1.00	4.00	1.88	4.13
									31	4.50	5.35	7.05	0.05	1.00	3.75	1.88	3.88
								A	7	4.50	5.35	6.85	0.05	1.00	3.45	1.88	3.88
									14	4.50	5.35	6.80	0.05	1.00	3.45	1.88	3.58
									21	4.50	5.35	6.80	0.05	1.00	3.45	1.88	3.58
									28	4.50	5.35	6.80	0.05	1.00	3.80	1.88	3.93
								S	4	4.50	5.35	6.95	0.05	1.00	3.80	1.88	3.93
									11	4.50	5.30	6.70	0.05	1.00	3.80	1.88	3.93
2002	1	15	2.25	1.75	2.25	2.00											

FINANCIAL MARKET STATISTICS STATISTIQUES DU MARCHÉ FINANCIER														continued suite			
Wednesday and latest week Le mercredi et la dernière semaine	Treasury bills Bons du Trésor				Selected Government of Canada benchmark bond yields Quelques rendements d'obligations types du gouvernement canadien								Government of Canada marketable bonds, average yield Rendements moyens des obligations négociables du gouvernement canadien				
	1 month À 1 mois	3 month À 3 mois	6 month À 6 mois	1 year À 1 an	2 year À 2 ans	3 year À 3 ans	5 year À 5 ans	7 year À 7 ans	10 year À 10 ans	long-term À long terme	Real Return Bonds, long-term Obligations à long terme à rendement réel	1-3 year De 1 à 3 ans	3-5 year De 3 à 5 ans	5-10 year De 5 à 10 ans	Over 10 years De plus de 10 ans		
	B113883 B114023	B113884 B114025	B113885 B114026	B113886 B114027	B113891 B114012	B113892 B114013	B113893 B114014	B113894 B114015	B113895 B114016	B113896 B114017	B113911 B114018	B113864 B114019	B113865 B114020	B113866 B114021	B113867 B114022		
2002	J	5	2.44	2.66	2.91	3.41	4.16	4.27	4.92	5.24	5.53	5.84	3.52	4.07	4.87	5.39	5.84
		12	2.43	2.68	2.92	3.42	4.17	4.28	4.90	5.21	5.49	5.77	3.45	4.07	4.85	5.35	5.77
		19	2.35	2.72	2.94	3.32	3.88	4.00	4.66	4.98	5.31	5.67	3.45	3.80	4.61	5.16	5.67
		26	2.50	2.70	2.87	3.20	3.84	3.96	4.67	5.00	5.37	5.74	3.42	3.76	4.60	5.19	5.73
	J	3	2.50	2.71	2.92	3.23	3.81	3.94	4.65	4.99	5.35	5.75	3.42	3.73	4.59	5.18	5.74
		10	2.63	2.82	2.98	3.27	3.78	3.90	4.62	4.96	5.34	5.76	3.44	3.70	4.55	5.16	5.74
		17	2.63	2.82	2.94	3.20	3.61	3.74	4.54	4.93	5.33	5.78	3.43	3.54	4.45	5.14	5.76
		24	2.59	2.75	2.85	3.00	3.34	3.48	4.33	4.77	5.22	5.73	3.43	3.31	4.24	5.00	5.70
		31	2.60	2.81	2.90	3.07	3.32	3.46	4.30	4.75	5.23	5.73	3.45	3.31	4.22	5.00	5.70
	A	7	2.57	2.74	2.78	2.82	3.01	3.15	4.06	4.54	5.10	5.70	3.45	3.02	3.96	4.85	5.66
		14	2.54	2.77	2.89	2.99	3.26	3.38	4.14	4.59	5.14	5.59	3.43	3.24	4.06	4.85	5.56
		21	2.62	2.85	2.99	3.13	3.38	3.50	4.45	4.61	5.11	5.54	3.39	3.35	4.13	4.84	5.51
		28	2.72	2.96	3.08	3.27	3.53	4.04	4.49	4.84	5.14	5.58	3.40	3.50	4.21	4.88	5.55
	S	4	2.66	2.75	2.86	3.00	3.21	3.72	4.18	4.57	4.89	5.40	3.33	3.32	4.02	4.67	5.36
		11	2.64	2.82	2.99	3.25	3.41	3.86	4.25	4.62	4.96	5.43	3.31	3.50	4.11	4.74	5.39
2002	S	5	2.65	2.72	2.84	2.97	3.13	3.65	4.09	4.50	4.84	5.39	3.32	3.23	3.93	4.61	5.34
		6	2.65	2.79	2.93	3.11	3.31	3.79	4.20	4.60	4.93	5.43	3.32	3.41	4.06	4.71	5.39
		9	2.64	2.79	2.96	3.16	3.37	3.84	4.23	4.62	4.95	5.42	3.32	3.46	4.09	4.73	5.39
		10	2.64	2.79	2.98	3.20	3.34	3.80	4.20	4.58	4.91	5.41	3.32	3.43	4.06	4.69	5.37
		11	2.64	2.82	2.99	3.25	3.41	3.86	4.25	4.62	4.96	5.43	3.31	3.50	4.11	4.74	5.39



FINANCIAL MARKET STATISTICS  
STATISTIQUES DU MARCHÉ FINANCIER

continued  
suite

Wednesday and latest week <i>Le mercredi et la dernière semaine</i>	Bankers' acceptances <i>Acceptations bancaires</i>				Prime corporate paper rate <i>Taux du papier de premier choix des sociétés non financières</i>		Tuesday (effective date in brackets) <i>Le mardi (date d'entrée en vigueur entre parenthèses)</i>	Treasury bill auction <i>Adjudication de bons du Trésor</i>			Amount auctioned <i>Montant adjudgé</i>			Amount maturing <i>Montant arrivant à échéance</i>
	1 month <i>À 1 mois</i>		3 month <i>À 3 mois</i>		1 month <i>À 1 mois</i>	3 month <i>À 3 mois</i>		3 month <i>À 3 mois</i>	6 month <i>À 6 mois</i>	1 year <i>À 1 an</i>	3 month <i>À 3 mois</i>	6 month <i>À 6 mois</i>	1 year <i>À 1 an</i>	
	B113859 B114028	B113881 B114030	B113857 B114031	B113858 B114033	B113903	B113904		B113905	B113906	B113907	B113908	B113909		
2002 J 5	2.55	2.74	2.55	2.73	2002 J 4	2.671	2.917	3.421	4,700	1,900	1,900	10,900		
12	2.55	2.79	2.55	2.78	11									
19	2.57	2.79	2.57	2.81	18	2.738	2.979	3.381	4,700	1,900	1,900	6,900		
26	2.60	2.78	2.58	2.78	25									
J 3	2.66	2.86	2.66	2.82	J 2	2.752	2.944	3.266	4,400	1,800	1,800	11,100		
10	2.76	2.93	2.77	2.93	9									
17	2.78	2.90	2.78	2.90	16	2.827	2.962	3.227	4,400	1,800	1,800	7,500		
24	2.78	2.87	2.77	2.82	23									
31	2.78	2.88	2.78	2.88	30	2.849	2.975	3.164	4,700	1,900	1,900	8,300		
A 7	2.79	2.86	2.79	2.86	A 6									
14	2.81	2.90	2.80	2.87	13	2.815	2.894	2.980	4,400	1,800	1,800	7,900		
21	2.84	2.95	2.85	2.96	20									
28	2.96	3.06	2.95	3.09	27	2.996	3.143	3.353	4,400	1,800	1,800	8,200		
S 4	2.78	2.86	2.78	2.85	S 3									
11	2.80	2.92	2.80	2.93	10	2.832	3.021	3.242	4,400	1,800	1,800	9,250		
2002 S 5	2.78	2.85	2.78	2.85										
6	2.79	2.92	2.79	2.91										
9	2.81	2.91	2.81	2.91										
10	2.80	2.91	2.81	2.92										
11	2.80	2.92	2.80	2.93										

Effective 16 September 1997, the weekly issuance pattern of treasury bills was replaced by a 2-week cycle and the maturity of 3-month treasury bills was lengthened by 7 days. Since 19 March 1998 (after a transition phase of six months), the maturity pattern follows a 2-week cycle.  
*Le 16 septembre 1997, le calendrier hebdomadaire des adjudications de bons du Trésor du gouvernement du Canada a été remplacé par un cycle de deux semaines et l'échéance des bons du Trésor à trois mois à été prolongée de sept jours. Depuis le 19 mars 1998 (après une période de transition de six mois), le calendrier des échéances suit également un cycle de deux semaines.*

FINANCIAL MARKET STATISTICS  
STATISTIQUES DU MARCHÉ FINANCIER

continued  
suite

Wednesday <i>Le mercredi</i>	Other bonds: Average weighted yield (Scotia Capital Inc.) <i>Rendements moyens pondérés des obligations d'autres émetteurs (Scotia Capital Inc.)</i>				Selected U.S. dollar interest rates <i>Quelques taux d'intérêt pratiqués aux États-Unis</i>				Forward premium or discount (-) U.S. dollars in Canada <i>Report ou déport (-) sur le dollar É.-U. au Canada</i>					
	Provincials <i>Provinciales</i>		All corporates <i>Ensemble des sociétés</i>		Federal funds rate <i>Taux des fonds fédéraux</i>	Prime rate charged by banks <i>Taux de base des prêts bancaires</i>	Commercial paper (adjusted) <i>Papier commercial (taux corrigés)</i>		U.S. Treasuries constant maturity <i>Obligations du Trésor américain à échéance fixe</i>		1 month <i>À 1 mois</i>		3 month <i>À 3 mois</i>	
	Mid-term <i>À moyen terme</i>	Long-term <i>À long terme</i>	Mid-term <i>À moyen terme</i>	Long-term <i>À long terme</i>			1 month <i>À 1 mois</i>	3 month <i>À 3 mois</i>	5 year <i>À 5 ans</i>	10 year <i>À 10 ans</i>	1 month <i>À 1 mois</i>	3 month <i>À 3 mois</i>		
	B113897	B113868	B113870	B113869	B113802	B113801	B113803	B113804	B113808	B113819	B113898	B113856		
2002 J 5	5.63	6.27	6.16	7.00	1.78	4.75	1.77	1.77	4.35	5.08	0.79	0.93		
12	5.60	6.23	6.13	6.94	1.74	4.75	1.76	1.80	4.24	4.98	0.79	0.95		
19	5.42	6.13	5.97	6.82	1.75	4.75	1.77	1.75	4.01	4.76	0.87	1.03		
26	5.44	6.18	6.08	6.99	1.75	4.75	1.76	1.75	3.99	4.75	0.88	1.01		
J 3	5.43	6.18	6.19	7.11	1.75	4.75	1.76	1.76	4.00	4.78	0.95	1.03		
10	5.41	6.17	6.20	7.09	1.73	4.75	1.76	1.78	3.85	4.66	1.04	1.12		
17	5.35	6.16	6.18	7.09	1.74	4.75	1.75	1.78	3.89	4.71	1.03	1.11		
24	5.25	6.12	6.13	7.13	1.72	4.75	1.76	1.75	3.60	4.49	1.01	1.09		
31	5.25	6.13	6.18	7.19	1.72	4.75	1.84	1.82	3.53	4.51	1.08	1.10		
A 7	5.08	6.07	6.01	7.10	1.74	4.75	1.74	1.71	3.24	4.35	1.08	1.13		
14	5.09	5.98	6.03	7.01	1.72	4.75	1.72	1.73	3.19	4.06	1.09	1.17		
21	5.10	5.94	6.04	6.96	1.73	4.75	1.72	1.72	3.28	4.20	1.09	1.22		
28	5.15	6.00	6.05	6.99	1.76	4.75	1.74	1.73	3.31	4.22	1.17	1.27		
S 4	4.88	5.81	5.80	6.79	1.81	4.75	1.73	1.74	3.02	3.96	1.01	1.14		
11	4.96	5.85	5.90	6.85							1.08	1.13		

Month, week ending Mois ou semaine se terminant à la date indiquée	EXCHANGE RATES COURS DU CHANGE											BFS Table I1 SBF Tableau I1
	U.S. dollar Dollar É.-U.				Canadian dollar Dollar canadien		Other currencies Autres monnaies				Canadian dollar index against C-6 currencies Indice C-6 des cours du dollar canadien 1992 = 100	
	Canadian dollars per unit En dollars canadiens par unité				Canadian cents per unit En cents canadiens par unité		Average of noon spot rates Moyenne des cours du comptant à midi					
	Spot rates Cours du comptant				3-month forward spread Report ou déport (-) à 3 mois		Canadian dollars per unit En dollars canadiens par unité					
High Haut	Low Bas	Closing Clôture	Average noon Moyenne à midi	Closing Clôture	Average noon Moyenne à midi	Spot rates Cours du comptant	Closing Clôture	EMU <sup>1</sup> Euro (UEM) <sup>1</sup>	British pound sterling	Swiss franc suisse	Japanese yen japonais	
B3415	B3416	B3414	B3400					B100032	B3412	B3411	B3407	B3431
2002 M	1.5725	1.5260	1.5280	1.5497	0.33	0.29	0.6545	1.4208	2.2623	0.9752	0.012268	80.15
J	1.5523	1.5028	1.5162	1.5317	0.39	0.37	0.6595	1.4646	2.2729	0.9951	0.012428	80.73
J	1.5965	1.5111	1.5829	1.5459	0.43	0.42	0.6318	1.5352	2.4063	1.0504	0.013114	79.53
A	1.6010	1.5491	1.5588	1.5679	0.48	0.46	0.6415	1.5331	2.4078	1.0469	0.013179	78.54
2002 A 7	1.6010	1.5750	1.5771	1.5873	0.44	0.44	0.6341	1.5519	2.4616	1.0674	0.013237	77.60
14	1.5842	1.5605	1.5635	1.5717	0.45	0.44	0.6396	1.5339	2.4075	1.0493	0.013194	78.37
21	1.5745	1.5550	1.5576	1.5639	0.47	0.46	0.6420	1.5328	2.3953	1.0449	0.013238	78.70
28	1.5623	1.5491	1.5595	1.5562	0.49	0.49	0.6412	1.5186	2.3754	1.0325	0.013067	79.15
S 4	1.5700	1.5505	1.5672	1.5598	0.44	0.47	0.6381	1.5411	2.4268	1.0501	0.013212	78.84
11	1.5815	1.5584	1.5808	1.5687	0.44	0.44	0.6326	1.5393	2.4437	1.0541	0.013161	78.46

Latest week: / Dernière semaine :

2002 S 5	1.5733	1.5666	1.5719	1.5672	0.44	0.44	0.6362	1.5535	2.4550	1.0638	0.013245	78.45
6	1.5692	1.5584	1.5599	1.5634	0.44	0.44	0.6411	1.5394	2.4387	1.0552	0.013193	78.68
9	1.5663	1.5603	1.5637	1.5656	0.45	0.45	0.6395	1.5372	2.4402	1.0546	0.013172	78.60
10	1.5738	1.5685	1.5728	1.5720	0.45	0.45	0.6358	1.5329	2.4426	1.0506	0.013125	78.35
11	1.5815	1.5747	1.5808	1.5755	0.44	0.44	0.6326	1.5333	2.4420	1.0465	0.013068	78.22

(1) The euro is the monetary unit of the European Economic and Monetary Union (EMU), which commenced on 1 January 1999. / L'euro est l'unité monétaire de l'Union économique et monétaire (UEM) européenne qui est entrée en vigueur le 1er janvier 1999.

Month, week ending  
Mois ou semaine se terminant à la date indiquée

Overnight money market financing rate  
Taux des fonds à un jour

		B114011
2002 M		2.25
J		2.50
J		2.74
A		2.75
2002 A 7		2.74
14		2.75
21		2.75
28		2.74
S 4		2.74
11		2.75

Latest week: / Dernière semaine :

2002 S 5	2.74
6	2.74
9	2.74
10	2.74
11	2.75

Monthly Average Moyenne mensuelle		SELECTED MONETARY AGGREGATES AND THEIR COMPONENTS (Millions of dollars) AGRÉGATS MONÉTAIRES ET LEURS COMPOSANTES (En millions de dollars)										BFS Table E1 SBF Tableau E1	
		M1 M1		Currency outside banks Monnaie hors banques		Personal chequing accounts Comptes de chèques		Current accounts Comptes courants		Adjustments to M1	Gross M1 M1 brut		Chartered bank net demand deposits Dépôts à vue nets aux banques à charte
		Unadjusted Données non désai- sonnalisées	Seasonally adjusted Données désaison- nalisées	Unadjusted Données non désai- sonnalisées	Seasonally adjusted Données désaison- nalisées	Unadjusted Données non désai- sonnalisées	Seasonally adjusted Données désaison- nalisées	Unadjusted Données non désai- sonnalisées	Seasonally adjusted Données désaison- nalisées	Unadjusted Données non désaison- nalisées	Seasonally adjusted Données désaison- nalisées	Unadjusted Données non désaison- nalisées	Seasonally adjusted Données désaison- nalisées
		B2001	B1604	B486	B1643	B487	B1644	B2050	B2054	B1642	B478	B1601	
2000	O	34,094	33,873	21,289	21,655	53,762	53,308	1,656	110,801	110,477	76,383	75,866	
	N	34,306	34,034	21,195	21,426	54,166	53,551	1,610	111,276	110,602	77,028	75,270	
	D	35,005	34,139	21,869	21,902	57,571	54,774	987	115,432	111,754	80,107	76,830	
2001	J	34,279	34,221	22,264	22,181	54,613	54,571	1,594	112,750	112,566	75,639	75,881	
	F	34,123	34,566	22,341	21,984	54,937	55,841	1,829	113,230	114,249	77,531	77,473	
	M	34,271	34,988	22,664	22,568	55,092	56,166	1,547	113,573	115,299	78,570	78,616	
	A	34,645	35,202	23,360	22,869	55,926	56,391	1,211	115,141	115,683	79,321	79,862	
	M	35,013	35,317	23,585	23,168	56,417	57,153	512	115,526	116,156	78,762	79,521	
	J	35,428	35,518	23,585	23,354	56,563	57,111	1,083	116,659	117,076	79,247	80,708	
	J	35,710	35,537	23,463	23,730	57,497	57,783	1,041	117,712	118,097	79,824	80,436	
	A	36,074	35,835	23,271	23,651	57,675	57,909	1,071	118,090	118,469	80,170	81,647	
	S	36,198	35,951	24,325	24,760	60,826	60,715	1,105	122,454	122,528	83,239	84,175	
	O	36,318	36,091	25,060	25,460	61,684	61,230	1,060	124,122	123,834	87,628	87,067	
	N	36,606	36,311	25,694	25,975	63,179	62,502	1,073	126,552	125,850	91,970	89,914	
	D	37,397	36,449	26,695	26,696	67,148	63,770	829	132,070	127,701	95,616	91,443	
	2002	J	36,734	36,662	27,496	27,413	65,110	65,116	-342	128,998	128,849	94,233	94,699
F		36,597	37,068	27,619	27,229	63,731	64,639	-248	127,698	128,685	93,233	93,141	
M		36,733	37,497	27,773	27,633	63,307	64,433	-188	127,625	129,372	91,361	91,313	
A		36,906	37,499	27,705	27,101	64,031	64,504	-110	128,532	128,993	93,342	93,748	
M		37,472	37,801	27,137	26,683	64,679	65,568	-151	129,136	129,899	92,271	93,353	
J		38,027	38,129	27,328	27,088	67,083	67,780	-147	132,292	132,848	95,204	96,947	
J		38,800	38,619	27,334	27,641	68,001	68,391	-154	133,980	134,496	98,255R	98,999R	

Monthly Average Moyenne mensuelle		SELECTED MONETARY AGGREGATES AND THEIR COMPONENTS (Millions of dollars) AGRÉGATS MONÉTAIRES ET LEURS COMPOSANTES (En millions de dollars)										continued suite	
		M2 M2		Chartered banks Banques à charte		Adjustments to M2	M2 Total Total de M2		Chartered bank non-personal term deposits plus foreign currency deposits of residents	Adjust- ments to M3	M3 Total Total de M3		
		Unadjusted Données non désai- sonnalisées	Seasonally adjusted Données désaison- nalisées	Non- personal notice deposits Dépôts à préavis autres que ceux des particu- liers	Personal savings deposits Dépôts d'épargne des particu- liers	Unadjusted Données non désai- sonnalisées	Seasonally adjusted Données désaison- nalisées	Unadjusted Données non désai- sonnalisées	Seasonally adjusted Données désaison- nalisées	Unadjusted Données non désaison- nalisées	Seasonally adjusted Données désaison- nalisées	Unadjusted Données non désaison- nalisées	Seasonally adjusted Données désaison- nalisées
		B2033	B1627	B472/73	B451	B2051	B2031	B1630	B475/82	B2052	B2030	B1628	
2000	O	112,134	111,383	47,909	337,449	508	497,999	498,582	188,107	-3,387	682,720	680,567	
	N	112,943	110,877	48,251	339,166	537	500,897	498,581	189,552	-3,570	686,879	682,451	
	D	116,099	111,917	49,660	342,068	573	508,400	501,972	192,663	-4,186	696,877	686,535	
2001	J	111,512	111,701	47,830	341,835	593	501,770	501,576	193,111	-4,694	690,186	690,562	
	F	113,483	113,866	47,071	343,457	606	504,617	505,389	186,372	-4,197	686,792	689,896	
	M	114,388	115,151	46,681	345,068	606	506,742	507,212	187,075	-4,110	689,707	691,219	
	A	115,176	116,282	47,017	347,188	607	509,987	509,833	184,994	-4,949	690,033	693,466	
	M	114,287	115,355	48,695	346,717	604	510,303	510,738	189,637	-5,766	694,174	697,327	
	J	115,758	117,329	48,421	346,077	568	510,823	512,431	193,398	-5,015	699,205	700,505	
	J	116,575	117,023	49,594	345,929	561	512,658	513,910	191,843	-5,406	699,096	701,970	
	A	117,315	118,573	49,266	345,720	560	512,861	515,421	191,266	-4,233	699,893	702,686	
	S	120,541	121,243	51,063	346,496	534	518,634	520,366	196,166	-4,680	710,120	708,518	
	O	125,006	124,212	50,130	347,217	529	522,883	523,723	193,149	-5,006	711,026	709,289	
	N	129,648	127,274	51,698	349,544	520	531,411	529,073	194,241	-5,724	719,927	715,325	
	D	133,842	128,684	53,525	350,540	445	538,351	531,227	198,593	-5,792	731,152	719,930	
	2002	J	130,624	131,016	52,841	351,200	-53	534,614	534,496	195,809	-5,684	724,739	725,131
F		129,582	129,961	51,521	353,094	-54	534,143	534,856	196,339	-5,156	725,327	728,588	
M		127,906	128,623	51,225	354,592	-49	533,675	534,114	198,966	-6,159	726,482	728,054	
A		130,138	131,136	51,224	357,072	-63	538,371	537,843	198,089	-6,734	729,726	733,284	
M		129,591	131,001	51,180	357,778	-63	538,486	539,002	199,893	-6,239	732,139	735,567	
J		133,084	134,925	52,463	359,231	-51	544,727	546,457	200,424	-4,977	740,175	741,675	
J		136,901R	137,462R	52,234	359,912	-53	548,993R	550,304R	205,873	-5,117	749,750R	752,844R	

Monthly average or average of month-ends <i>Moyenne mensuelle ou moyenne de fin de mois</i>		SELECTED MONETARY AGGREGATES AND THEIR COMPONENTS (Millions of dollars) <i>AGRÉGATS MONÉTAIRES ET LEURS COMPOSANTES (En millions de dollars)</i>										continued <i>suite</i>
		M2+	Trust and mortgage loan companies <i>Sociétés de fiducie ou de prêt hypothécaire</i>		Credit unions and caisses populaires <i>Caisses populaires et credit unions</i>	Life insurance company individual annuities <i>Compagnies d'assurance vie (rentes individuelles)</i>	Personal deposits at government owned savings institutions <i>Dépôts des particuliers aux caisses d'épargne publiques</i>	Money market mutual funds <i>Fonds communs de placement du marché monétaire</i>	Adjustments to M2+ <i>Ajustements à M2+</i>	M2+ total <i>Total de M2+</i>	Unadjusted <i>Données non désaisonnalisées</i>	Seasonally adjusted <i>Données désaisonnalisées</i>
		M2	Total deposits <i>Total des dépôts</i>									
		Unadjusted <i>Données non désaisonnalisées</i>	Seasonally adjusted <i>Données désaisonnalisées</i>									
		B2031	B2038	B1639	B2042	B2046	B2047	B2048	B2053	B2037	B1633	
2000	N	500,897	8,934	8,934	106,343	36,662	8,524	44,222	-2,382	703,201	700,885	
	D	508,400	9,037	9,037	107,031	36,474	8,552	45,098	-2,222	712,370	705,942	
2001	J	501,770	9,201	9,201	107,326	36,350	8,564	45,408	-2,223	706,397	706,202	
	F	504,617	9,413	9,413	108,048	36,296	8,644	47,700	-2,635	712,082	712,855	
	M	506,742	9,625	9,625	109,087	36,241	8,780	50,230	-2,763	717,941	718,412	
	A	509,987	9,684	9,684	110,207	36,263	8,915	50,077	-2,617	722,516	722,362	
	M	510,303	8,015	8,015	111,165	36,365	8,975	51,529	-252	726,099	726,535	
	J	510,823	7,822	7,822	111,544	36,466	8,969	52,049	581	728,256	729,864	
	J	512,658	7,812	7,812	111,778	36,539	8,973	53,057	572	731,389	732,641	
	A	512,861	7,899	7,899	112,013	36,585	9,047	54,752	601	733,758	736,318	
	S	518,634	7,986	7,986	112,118	36,629	9,087	57,105	630	742,188	743,921	
	O	522,883	8,049	8,049	112,745	37,278	9,102	60,431	568	751,055	751,895	
	N	531,411	8,091	8,091	113,831	38,510	9,213	62,161	416	763,632	761,294	
	D	538,351	8,133	8,133	114,858	39,743	9,296	64,106	263	774,750	767,626	
	2002	J	534,614	8,178	8,178	115,313	40,437	9,337	63,725	216	771,820	771,701
F		534,143	8,223	8,223	115,585	40,566	9,425	64,284	273	772,498	773,212	
M		533,675	8,268	8,268	116,030	40,694	9,514	63,395	329	771,905	772,344	
A		538,371	8,409E,R	8,409E,R	116,788E	40,774	9,540	61,905	303E,R	776,089E,R	775,561E,R	
M		538,486	8,648E,R	8,648E,R	117,742E	40,798	9,592	60,978	189E,R	776,432E,R	776,949E,R	
J		544,727	8,886E,R	8,886E,R	118,194E	40,822	9,660	59,982	74E,R	782,347E,R	784,076E,R	
J		548,993R			118,529E		9,709	60,224				
Monthly average or average of month-ends <i>Moyenne mensuelle ou moyenne de fin de mois</i>		SELECTED MONETARY AGGREGATES AND THEIR COMPONENTS (Millions of dollars) <i>AGRÉGATS MONÉTAIRES ET LEURS COMPOSANTES (En millions de dollars)</i>										continued <i>suite</i>
		M2++	Canada Savings Bonds <i>Obligations d'épargne du Canada</i>		Non-money market mutual funds <i>Fonds communs de placement autres que ceux du marché monétaire</i>		M2++ <i>M2++</i>		M1+ <sup>1</sup> <i>M1+<sup>1</sup></i>		M1++ <sup>2</sup> <i>M1++<sup>2</sup></i>	
		Unadjusted <i>Données non désaisonnalisées</i>	Unadjusted <i>Données non désaisonnalisées</i>	Seasonally adjusted <i>Données désaisonnalisées</i>	Unadjusted <i>Données non désaisonnalisées</i>	Seasonally adjusted <i>Données désaisonnalisées</i>	Unadjusted <i>Données non désaisonnalisées</i>	Seasonally adjusted <i>Données désaisonnalisées</i>	Unadjusted <i>Données non désaisonnalisées</i>	Seasonally adjusted <i>Données désaisonnalisées</i>	Unadjusted <i>Données non désaisonnalisées</i>	Seasonally adjusted <i>Données désaisonnalisées</i>
		B2037	B2057	B1648	B2058	B1649	B2059	B1650	B2060	B1651	B2061	B1652
2000	D	712,370	25,896	25,982	314,464	313,914	1,052,730	1,045,838	247,985	242,415	302,217	296,503
2001	J	706,397	26,023	26,116	316,618	316,997	1,049,038	1,049,316	242,324	242,931	296,903	297,158
	F	712,082	26,372	26,316	319,736	316,953	1,058,191	1,056,124	242,486	245,731	297,391	299,929
	M	717,941	26,345	26,332	322,001	317,070	1,066,287	1,061,813	242,060	247,722	297,522	302,090
	A	722,516	26,375	26,278	323,778	320,555	1,072,669	1,069,194	247,217	249,445	302,970	304,482
	M	726,099	26,292	26,218	324,466	322,578	1,076,857	1,075,331	251,882	252,093	307,930	307,493
	J	728,256	26,247	26,195	326,371	324,802	1,080,875	1,080,861	253,137	252,258	309,829	309,053
	J	731,389	26,118	26,112	327,330	327,156	1,084,837	1,085,909	255,489	254,149	312,632	312,128
	A	733,758	26,054	26,026	327,274	328,808	1,087,086	1,091,154	255,675	255,113	313,925	314,260
	S	742,188	25,984	26,001	326,941	329,943	1,095,112	1,099,864	262,589	261,489	322,464	322,171
	O	751,055	25,894	26,086	327,089	331,373	1,104,038	1,109,354	263,474	262,590	325,524	325,694
	N	763,632	24,320	24,167	329,093	334,904	1,117,045	1,120,365	269,555	268,014	334,056	332,639
	D	774,750	24,207	24,368	331,789	331,124	1,130,746	1,123,118	278,433	271,948	344,771	337,863
	2002	J	771,820	24,259	24,406	334,858	335,375	1,130,937	1,131,483	274,678	275,418	343,163
F		772,498	24,103	24,078	338,582	335,867	1,135,184	1,133,157	272,936	276,513	343,543	346,368
M		771,905	24,125	24,114	342,276	337,346	1,138,306	1,133,804	272,336	278,550	344,308	349,414
A		776,089E,R	24,117	24,015	343,627	340,493	1,143,833E,R	1,140,069E,R	275,600E,R	277,981E,R	349,054E,R	350,741E,R
M		776,432E,R	24,011	23,925	344,706	342,865	1,145,149E,R	1,143,739E,R	277,465E,R	277,697E,R	351,471E,R	351,011E,R
J		782,347E,R	23,879	23,804	345,115	343,552	1,151,341E,R	1,151,433E,R	282,707E,R	281,771E,R	357,455E,R	356,650E,R
J			23,758	23,734	343,890	343,695			283,651E,R	282,262E,R	357,546E,R	357,079E,R
A			23,691	23,648								

(1) M1+ consists of Gross M1 plus chequable notice deposits held at chartered banks plus all chequable deposits at trust and mortgage loan companies, credit unions and caisses populaires (excluding deposits of these institutions) plus continuity adjustments. / *M1+ est composé de M1 brut, plus les dépôts à préavis transférables par chèque détenus dans les banques et les dépôts transférables par chèque détenus dans les sociétés de fiducie ou de prêt hypothécaire, les caisses populaires et les credit unions (desquels sont retranchés les dépôts de ces institutions) plus les corrections faites pour assurer la continuité des données.*

(2) M1++ consists of M1+ plus non-chequable notice deposits held at chartered banks, trust and mortgage loan companies, credit unions and caisses populaires less interbank non-chequable notice deposits plus continuity adjustments. / *M1++ se définit comme M1+ auquel s'ajoutent les dépôts à préavis non transférables par chèque détenus auprès des banques, des sociétés de fiducie ou de prêt hypothécaire, des caisses populaires et des credit unions, moins les dépôts interbancaires à préavis non transférables par chèque, plus les corrections faites pour assurer la continuité des données.*

		CREDIT MEASURES (Millions of dollars) <i>MESURES DU CRÉDIT (En millions de dollars)</i>							BFS Table E2 <i>SBF Tableau E2</i>	
Monthly average or average of month-ends <i>Moyenne mensuelle ou moyenne de fin de mois</i>		Consumer credit <i>Crédit à la consommation</i>								
		Seasonally adjusted <i>Données désaisonnalisées</i>								
		Chartered banks <i>Banques à charte</i>	Trust and mortgage loan companies <i>Sociétés de fiducie ou de prêt hypothécaire</i>	Credit unions and caisses populaires <i>Caisses populaires et credit unions</i>	Life insurance companies <i>Compagnies d'assurance vie</i>	Non-depository credit intermediaries and other institutions <i>Intermédiaires financiers autres que les institutions de dépôt et autres institutions</i>	Special-purpose corporations (securitization) <sup>1</sup> <i>Sociétés spécialisées (titrisation)<sup>1</sup></i>	Adjustments to consumer credit <sup>1</sup> <i>Ajustements au crédit à la consommation<sup>1</sup></i>	Total consumer credit <i>Ensemble du crédit à la consommation</i>	
								Unadjusted <i>Données non désaisonnalisées</i>	Seasonally adjusted <i>Données désaisonnalisées</i>	
		B127	B132	B143	B129	B179	B175	B146	B140	B142
2000	D	124,344	623	15,729	4,187	17,509	33,814	-	196,666	196,799
2001	J	125,027	655	15,886	4,212	17,443	34,463	-	197,710	197,777
	F	125,621	697	15,912	4,245	17,428	34,688	-	197,863	198,656
	M	126,034	740	15,960	4,278	17,448	34,418	-	199,284	197,898
	A	126,803	728	16,026	4,295	17,652	34,888	-	199,963	199,584
	M	127,329	658	16,150	4,292	17,960	35,313	-	200,999	200,636
	J	127,906	588	16,289	4,288	18,021	35,453	-	202,674	201,865
	J	127,986	551	16,080	4,292	18,228	35,739	-	202,462	202,460
	A	128,482	546	15,501	4,301	18,479	35,672	-	202,768	203,395
	S	128,732R	542	14,963	4,310	18,726	35,605	-	203,787 R	203,787 R
	O	128,775R	508	14,823	4,315	18,955	35,722	-	203,699 R	203,991 R
	N	128,878R	446	14,995	4,317	19,201	36,098	-	204,103 R	204,969 R
	D	129,209R	384	15,210	4,318	19,586	36,372	-	205,516 R	205,725 R
2002	J	130,022R	345	15,365	4,335	19,526	35,772	-	205,449 R	205,538 R
	F	132,292R	331	15,323	4,364	19,778	34,822	-	206,126 R	206,972 R
	M	134,444R	317	15,367	4,394	20,010	34,460	-	209,249 R	207,898 R
	A	135,891R	316E,R	15,459 E	4,407 E	20,218 E	34,856	-	210,548E,R	210,255E,R
	M	136,767R	329E,R	15,566 E	4,404 E	20,472 E	35,579	-	212,302E,R	211,981E,R
	J	137,620R	342E,R	15,691 E	4,401 E	20,479 E	36,019	-	214,699E,R	213,803E,R
	J	139,022R		15,541 E			36,214 E	-		

		CREDIT MEASURES (Millions of dollars) <i>MESURES DU CRÉDIT (En millions de dollars)</i>							continued <i>suite</i>				
Monthly average or average of month-ends <i>Moyenne mensuelle ou moyenne de fin de mois</i>		Residential mortgage credit <i>Crédit hypothécaire à l'habitation</i>											
		Seasonally adjusted <i>Données désaisonnalisées</i>											
		Chartered banks <i>Banques à charte</i>	Trust and mortgage loan companies <i>Sociétés de fiducie ou de prêt hypothécaire</i>	Credit unions and caisses populaires <i>Caisses populaires et credit unions</i>	Life insurance companies <i>Compagnies d'assurance vie</i>	Pension funds <sup>1</sup> <i>Caisses de retraite<sup>1</sup></i>	Non-depository credit intermediaries and other financial institutions <sup>1</sup> <i>Intermédiaires financiers autres que les institutions de dépôt et autres institutions financières<sup>1</sup></i>	NHA mortgage backed securities <sup>1</sup> <i>Titres hypothécaires garantis en vertu de la LNH<sup>1</sup></i>	Special-purpose corporations (securitization) <sup>1</sup> <i>Sociétés spécialisées (titrisation)<sup>1</sup></i>	Total residential mortgage credit <i>Ensemble du crédit hypothécaire à l'habitation</i>		Total household credit <i>Ensemble des crédits aux ménages</i>	
									Unadjusted <i>Données non désaisonnalisées</i>	Seasonally adjusted <i>Données désaisonnalisées</i>	Unadjusted <i>Données non désaisonnalisées</i>	Seasonally adjusted <i>Données désaisonnalisées</i>	
		B982	B983	B943	B984	B940	B993	B941	B929	B938	B942	B151	B166
2000	D	267,740	4,927	56,591	17,852	8,903	24,930	34,053	21,645	437,521	436,096	634,187	632,895
2001	J	268,940	5,013	56,845	17,905	8,974	24,827	33,742	21,241	437,628	437,836	635,338	635,613
	F	270,947	5,085	57,315	17,895	9,051	24,691	33,402	20,983	438,274	439,415	636,138	638,070
	M	272,256	5,156	57,872	17,884	9,127	24,555	33,730	20,409	439,455	441,056	638,739	638,954
	A	272,749	5,199	58,199	17,854	9,229	24,456	34,117	19,925	440,421	442,318	640,385	641,902
	M	274,544	5,212	58,312	17,804	9,354	24,411	33,803	19,557	442,319	444,221	643,317	644,857
	J	276,436	5,225	58,475	17,754	9,479	24,385	34,490	19,197	445,199	446,286	647,873	648,151
	J	278,832	5,256	58,577	17,617	9,582	24,338	35,150	18,895	449,273	448,823	651,735	651,282
	A	281,962	5,305	58,621	17,393	9,663	24,274	34,801	18,650	451,699	450,594	654,467	653,989
	S	285,101	5,353	58,649	17,172	9,743	24,217	34,522	18,408	454,779	452,891	658,566 R	656,678 R
	O	287,425	5,362	58,796	17,099	9,726	24,142	35,346	18,126	456,281	455,046	659,980 R	659,037 R
	N	289,687	5,334	59,425	17,167	9,616	24,057	36,010	17,805	459,171	457,035	663,275 R	662,004 R
	D	292,887	5,305	60,027	17,234	9,505	23,971	35,181	17,489	462,493	461,020	668,009 R	666,745 R
2002	J	295,823	5,337	60,473	17,180	9,491 E	23,839	34,294	17,133	463,682 E	463,920 E	669,131 E,R	669,458 E,R
	F	296,462	5,427	60,785	17,012	9,572 E	23,673	35,354	16,737	463,794 E	465,104 E	669,921 E,R	672,076 E,R
	M	298,712	5,516	61,176	16,844	9,653 E	23,507	37,128	16,350	467,272 E	469,056 E	676,521 E,R	676,954 E,R
	A	301,223	5,570 E	61,463 E	16,732 E	9,761 E	23,411 E	37,158	16,083	469,995 E	472,108 E	680,542 E,R	682,364 E,R
	M	303,821	5,584E,R	61,800 E	16,685 E	9,893 E	23,390 E	36,822	15,932	473,216 E	475,304 E,R	685,518 E,R	687,285 E,R
	J	304,943	5,598E,R	62,219 E	16,638 E	10,026 E	23,370 E	38,353	15,880	476,730 E,R	477,936 E,R	691,429 E,R	691,739 E,R
	J	307,934		62,369 E				39,560	15,787 E				

(1) Unadjusted / *Données non désaisonnalisées*

Monthly average or average of month-ends Moyenne mensuelle ou moyenne de fin de mois		CREDIT MEASURES (Millions of dollars) MESURES DU CRÉDIT (En millions de dollars)										continued suite		
		Short-term business credit Crédits à court terme aux entreprises					Other business credit Autres crédits aux entreprises							
		Canadian dollar loans Prêts en dollars canadiens					Chartered bank foreign currency loans to residents <sup>2</sup> Prêts en monnaies étrangères des banques à charte aux résidents <sup>2</sup>							
		Business loans Prêts aux entreprises		Non-depository credit intermediaries Intermédiaires financiers autres que les institutions de dépôt		Other institutions Autres institutions		Special-purpose corporations (securitization) Sociétés spécialisées (titrisation)		Bankers' acceptances Acceptations bancaires		Commercial paper issued by non-financial corporations Papier commercial des sociétés non financières		Adjustments to short-term business credit Ajustements aux crédits à court terme aux entreprises
		Unadjusted Données non désaisonnalisées	Seasonally adjusted Données désaisonnalisées	Unadjusted Données non désaisonnalisées	Seasonally adjusted Données désaisonnalisées	Unadjusted Données non désaisonnalisées	Seasonally adjusted Données désaisonnalisées	Unadjusted Données non désaisonnalisées	Seasonally adjusted Données désaisonnalisées	Unadjusted Données non désaisonnalisées	Seasonally adjusted Données désaisonnalisées	Unadjusted Données non désaisonnalisées	Seasonally adjusted Données désaisonnalisées	
		B2300	B2322	B2333	B2302	B2312	B2330	B2313	B2327	B2329	B2336	B2316		
2000	D	135,366	136,046	14,434	18,922	28,770	11,871	53,835	55,241	27,341	27,554	-765		
2001	J	134,694	136,561	14,547	19,002	29,764	11,901	53,814	54,418	25,027	25,681	-628		
	F	135,958	136,629	14,532	19,027	27,524	11,607	55,909	55,196	23,286	23,263	-882		
	M	135,794	135,057	14,516	19,033	27,220	11,321	54,636	53,331	21,584	21,922	-917		
	A	135,615	133,939	14,501	19,081	26,052	11,207	52,613	52,076	20,649	21,041	-905		
	M	134,326	133,049	14,489	19,187	25,586	11,262	52,091	51,721	21,034	21,450	-1,020		
	J	131,693	131,786	14,480	19,261	25,075	11,317	49,449	49,751	21,035	21,457	-895		
	J	132,596	131,748	14,439	19,746	24,469	11,412	48,692	48,524	21,829	21,918	-871		
	A	129,333	129,360	14,363	20,600	26,114	11,545	49,021	49,689	22,795	21,846	-1,017		
	S	129,377R	129,366R	14,289	21,390	29,601	11,681	48,767	49,503	22,590	22,078	-988		
	O	128,895R	128,808R	14,066	21,899	29,144	12,245	50,364	50,355	22,546	22,338	-1,063		
	N	125,300R	126,639R	13,700	22,171	27,279	13,241	50,369	50,081	22,937	22,208	-1,018		
	D	124,175R	124,875R	13,334	22,468	26,717	14,241	48,819	49,946	22,041	22,115	-982		
2002	J	121,561R	123,244R	13,264	22,651	25,989	14,849	47,276	47,716	21,040	21,600	-958		
	F	120,117R	120,625R	13,486	22,696	26,329	15,070	47,846	47,094	21,856	21,829	-770		
	M	121,827R	121,143R	13,713	22,710	24,787	15,296	47,287	46,069	22,599	22,962	-955		
	A	123,221R	121,681R	13,830 E	22,784E,R	23,606	15,416	47,211	46,647	22,638	23,084	-1,461		
	M	122,646R	121,454R	13,819 E	22,906E,R	22,638	15,429	46,647	46,332	21,973	22,425	-1,283		
	J	123,331R	123,454R	13,806 E	23,071E,R	22,434	15,442	43,906	44,232	20,831	21,264	-1,169		
	J	123,319	122,475			22,605	15,619 E	43,283	43,241	20,707 E	20,800 E	-1,155		

Monthly average or average of month-ends Moyenne mensuelle ou moyenne de fin de mois		CREDIT MEASURES (Millions of dollars) MESURES DU CRÉDIT (En millions de dollars)										continued suite								
		Short term business credit Crédits à court terme aux entreprises					Other business credit Autres crédits aux entreprises													
		Total short-term business credit Ensemble des crédits à court terme aux entreprises					Non-residential mortgages Prêts hypothécaires sur immeubles non résidentiels					Leasing receivables Créances résultant du crédit-bail								
		Unadjusted Données non désaisonnalisées		Seasonally adjusted Données désaisonnalisées		Chartered banks Banques à charte		Trust and mortgage loan companies Sociétés de fiducie ou de prêt hypothécaire		Credit unions and caisses populaires Caisse populaires et crédit unions		Life insurance companies Compagnies d'assurance vie		Non-depository credit intermediaries and other institutions Intermédiaires financiers autres que les institutions de dépôt et autres institutions		Chartered banks Banques à charte		Trust and mortgage loan companies Sociétés de fiducie ou de prêt hypothécaire		Non-depository credit intermediaries Intermédiaires financiers
		B2317	B2324	B2303	B2304	B2305	B2306	B2334	B2308	B2309	B2335									
2000	D	289,774	290,486	15,823	525	8,729	23,785	1,276	5,393	84	11,361									
2001	J	288,120	290,273	15,631	532	8,873	23,768	1,271	5,356	85	11,335									
	F	286,961	287,222	15,655	538	8,933	23,806	1,307	5,382	86	11,343									
	M	283,189	282,048	15,625	545	9,040	23,843	1,343	5,365	88	11,350									
	A	278,815	277,944	15,668	538	9,145	23,888	1,347	5,116	89	11,397									
	M	276,954	276,181	15,555	517	9,216	23,940	1,316	5,086	90	11,484									
	J	271,416	271,818	15,597	495	9,302	23,991	1,285	5,104	90	11,570									
	J	272,311	271,636	15,608	486	9,410	24,029	1,365	5,175	91	11,562									
	A	272,755	273,104	15,475	489	9,531	24,053	1,555	5,377	92	11,460									
	S	276,705 R	277,020 R	15,370	492	9,646	24,077	1,741	5,361	93	11,360									
	O	278,096 R	278,454 R	15,600	496	9,735	24,022	1,836	5,384	95	11,310									
	N	273,978 R	273,318 R	15,618	503	9,798	23,890	1,843	5,130	98	11,307									
	D	270,813 R	271,058 R	15,915	510	9,862	23,758	1,850	5,175	100	11,304									
2002	J	265,670 R	267,568 R	15,996	521	9,915	23,651	1,793	5,222	102	11,283									
	F	266,629 R	266,641 R	16,021	536	9,968	23,575	1,678	5,054	101	11,244									
	M	267,263 R	266,180 R	16,130	552	10,010	23,498	1,563	5,010	100	11,204									
	A	267,245 R	266,521 R	16,161	559E,R	10,062 E	23,483 E	1,485 E	5,091	100 E	11,226 E									
	M	264,774 R	264,186 R	16,335	556E,R	10,142 E	23,534 E	1,448 E	5,159	99E,R	11,312 E									
	J	261,650 R	262,215 R	16,419	552E,R	10,228 E	23,585 E	1,411 E	5,202	97E,R	11,397 E									
	J	261,795E,R	261,292E,R	16,490					5,173											

(1) Excludes reverse repos and loans to non-residents. / Ne comprend pas les prises en pension ni les prêts à des non-résidents.

(2) Excludes reverse repos. / Ne comprend pas les prises en pension.

Monthly average or average of month-ends <i>Moyenne mensuelle ou moyenne de fin de mois</i>		CREDIT MEASURES (Millions of dollars) <i>MESURES DU CRÉDIT (En millions de dollars)</i>							continued <i>suite</i>	
		Other business credit <i>Autres crédits aux entreprises</i>					Total business credit <i>Ensemble des crédits aux entreprises</i>		Total household and business credit <i>Ensemble des crédits aux ménages et aux entreprises</i>	
		Special-purpose corporations (securitization) <i>Sociétés spécialisées (titrisation)</i>	Bonds and debentures <i>Obligations et débetures</i>	Equity and warrants <i>Actions et bons de souscription</i>	Adjustments to other business credit <i>Ajustements aux autres crédits aux entreprises</i>	Total other business credit <i>Ensemble des autres crédits aux entreprises</i>	Unadjusted <i>Données non désaisonnalisées</i>	Seasonally adjusted <i>Données désaisonnalisées</i>	Unadjusted <i>Données non désaisonnalisées</i>	Seasonally adjusted <i>Données désaisonnalisées</i>
		B2332	B2318	B2319	B2328	B155	B2320	B2325	B2321	B2326
2001	J	10,147	197,610	253,615	-	528,224	816,344	818,497	1,451,682	1,454,110
	F	10,621	200,695	254,346	-	532,712	819,673	819,934	1,455,811	1,458,005
	M	10,996	205,489	254,942	-	538,626	821,815	820,674	1,460,554	1,459,628
	A	11,338	208,452	255,426	-	542,403	821,218	820,347	1,461,603	1,462,249
	M	11,651	213,947	256,359	-	549,158	826,112	825,339	1,469,429	1,470,196
	J	11,973	220,333	257,599	-	557,341	828,757	829,159	1,476,629	1,477,310
	J	11,947	222,894	258,238	-	560,804	833,116	832,440	1,484,850	1,483,723
	A	11,575	226,542	258,788	-	564,937	837,691	838,040	1,492,158	1,492,030
	S	11,214	228,326	259,135	-	566,815	843,521 R	843,835 R	1,502,086	1,500,513
	O	11,149	229,614	259,451	-	568,692	846,788 R	847,146 R	1,506,768	1,506,183
	N	11,375	233,590	260,797	-	573,948	847,926 R	847,266 R	1,511,201	1,509,270 R
	D	11,606	236,766	262,294	-	579,139	849,952 R	850,197 R	1,517,960	1,516,942
2002	J	11,556	238,795	262,904	-	581,736	847,406 R	849,304 R	1,516,537 E	1,518,762E,R
	F	11,203	240,228	263,303	-	582,911	849,539 R	849,552 R	1,519,460 E	1,521,628E,R
	M	10,854	241,745	264,208	-	584,875	852,138 R	851,055 R	1,528,660 E	1,528,009E,R
	A	10,763	244,282	265,285	-	588,496 R	855,741 R	855,017 R	1,536,284E,R	1,537,381E,R
	M	10,908	245,862	266,218	-	591,570 R	856,345 R	855,756 R	1,541,863E,R	1,543,041E,R
	J	11,054	246,578	268,095	-	594,619 R	856,269 R	856,834 R	1,547,699E,R	1,548,573E,R
	J	11,128E	246,573	269,733	-	596,594E,R	858,388E,R	857,886E,R		
	A		245,015R	271,008						

End of period En fin de période		GOVERNMENT OF CANADA SECURITIES OUTSTANDING (Par Value) ENCOURS DES TITRES DU GOUVERNEMENT CANADIEN (Valeur nominale)							BFS Table G4 SBF Tableau G4			
		Millions of Canadian dollars En millions de dollars canadiens										
		Treasury bills Bons du Trésor	Other direct and guaranteed securities <sup>1</sup> Autres titres émis ou garantis <sup>1</sup>	Canada Savings Bonds and other retail instruments Obligations d'épargne du Canada et autres titres de placements au détail	Total Total	Held by Détenteurs Bank of Canada Banque du Canada	Government of Canada accounts <sup>2</sup> Comptes du gouvernement canadien <sup>2</sup>					
						Treasury bills Bons du Trésor	Bonds Obligations	Total Total	Treasury bills Bons du Trésor	Bonds Obligations	Short-term instruments Titres à court terme	Total Total
		B2425		B2408	B2400	B2470	B2471	B2469	B2466	B2467	B2413	B2461
2002	M	102,200	318,310	24,082	444,592	11,857	28,352	40,209	74	4,672	-	4,746
	J	102,900	313,920	23,926	440,746	12,957	27,252	40,209	84	6,563	-	6,647
	J	101,050	311,403	23,822	436,275	12,877	27,787	40,664	104	5,571	-	5,675
	A	101,650	317,054	23,733	442,437	13,834	28,372	42,207	101	6,319	-	6,420
2002	A 7	100,500	313,901	23,907	438,308	13,341	27,712	41,054	93	7,393	-	7,486
	14	100,500	311,654	23,763	435,917	13,336	27,712	41,049	98	5,146	-	5,244
	21	100,600	314,054	23,747	438,401	13,621	28,072	41,693	65	5,619	-	5,684
	28	100,600	314,054	23,732	438,386	13,582	28,072	41,655	103	5,619	-	5,722
	S 4	101,650	309,250	23,800	434,700	13,821	26,842	40,663	113	5,690	-	5,803
	11	101,650	309,250	23,779	434,679	13,856	26,842	40,698	78	5,690	-	5,768

Changes from the date indicated: / Variations par rapport à la date indiquée :

2001	S 12	17,350	-5,313	-2,306	9,732	2,124	1,758	3,883	1	327	-	328
2002	S 4	-	-	-21	-21	35	-	35	-35	-	-	-35

End of period En fin de période		GOVERNMENT OF CANADA SECURITIES OUTSTANDING (Par Value) ENCOURS DES TITRES DU GOUVERNEMENT CANADIEN (Valeur nominale)				Average of Wednesdays and Wednesday Moyenne mensuelle des mercredis ou données du mercredi	GOVERNMENT OF CANADA CANADIAN DOLLAR DEPOSITS DÉPÔTS EN DOLLARS CANADIENS DU GOUVERNEMENT CANADIEN		
		Millions of Canadian dollars En millions de dollars canadiens				Millions of dollars En millions de dollars			
		Held by Détenteurs General Public Public				Held at Détenteurs Bank of Canada Banque du Canada			
		Treasury bills Bons du Trésor	Marketable bonds and notes Obligations et billets négociables	Canada Savings Bonds and other retail instruments Obligations d'épargne du Canada et autres titres de placement au détail	Total Total	LVTS Participants Participants au STPGV		Total Total	
		B2477	B2478	B2408	B2475	B54 B113718	B2523		
2002	M	90,269	285,286	24,082	399,637	2002 M	2,093	8,539	10,632
	J	89,859	280,104	23,926	393,889	J	1,983	3,985	5,968
	J	88,069	278,045	23,822	389,937	J	1,516	4,678	6,194
	A	87,715	282,363	23,733	393,811	A	2,464	5,013	7,477
2002	A 7	87,066	278,796	23,907	389,769	2002 A 7	1,770	6,483	8,253
	14	87,066	278,797	23,763	389,626	14	2,172	6,221	8,393
	21	86,914	280,363	23,747	391,024	21	3,147	4,808	7,955
	28	86,915	280,363	23,732	391,010	28	2,765	2,540	5,305
	S 4	87,716	276,717	23,800	388,233	S 4	1,244	3,207	4,451
	11	87,716	276,717	23,779	388,212	11	1,847	5,647	7,494

Changes from the date indicated: / Variations par rapport à la date indiquée :

2001	S 12	15,225	-7,397	-2,306	5,520	2001 S 12	1,229	644	1,873
2002	S 4	-	-	-21	-21	2002 S 4	602	2,440	3,042

(1) Includes securities denominated in foreign currency (excluding U.S. -pay "Canada Bills").

Comprend les titres libellés en monnaies étrangères (à l'exclusion des « bons du Canada » en dollars É.-U.).

(2) Includes Government of Canada Accounts held at the Bank of Canada, plus non-market bonds held by the Canada Pension Plan.

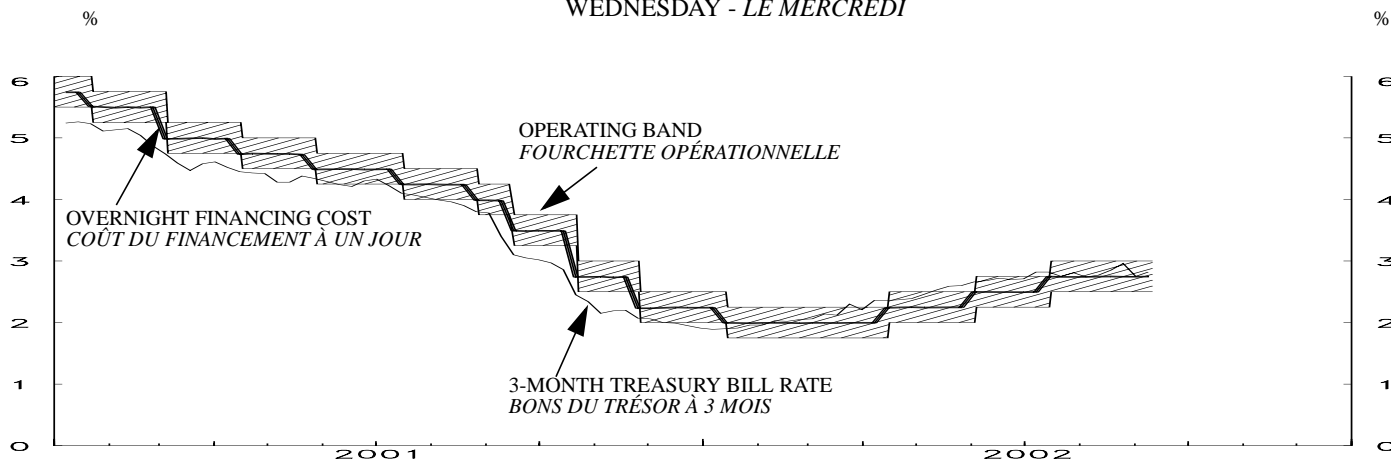
Comprend les comptes du gouvernement canadien à la Banque du Canada et les titres non négociables détenus par le Régime de pensions du Canada.



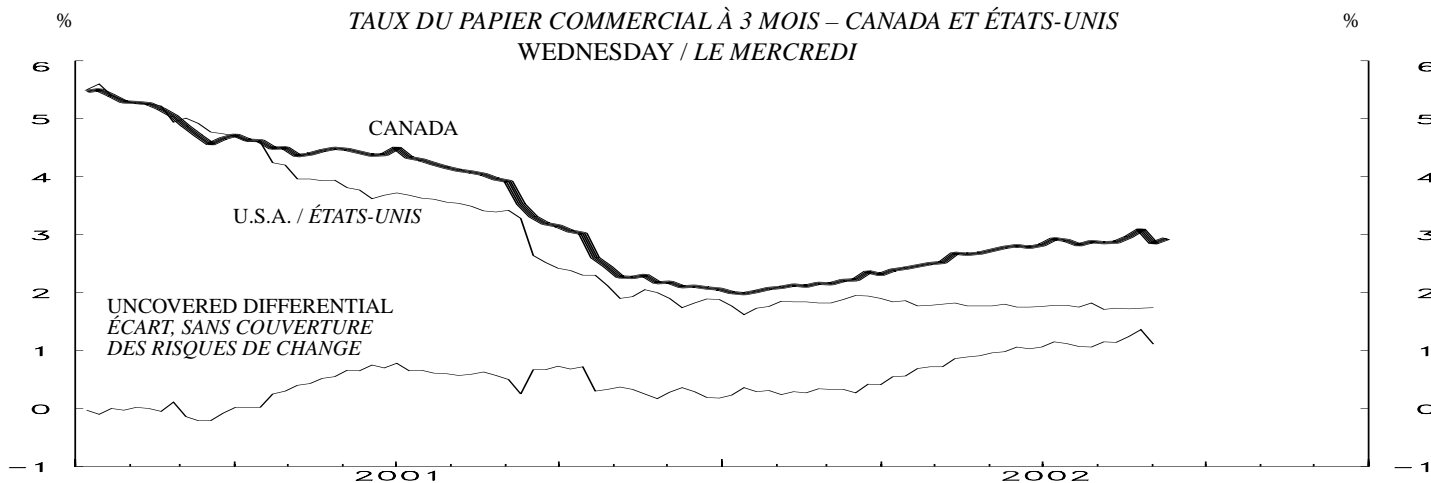
Month Mois	NET NEW SECURITIES ISSUES PLACED IN CANADA AND ABROAD (Millions of Canadian dollars, par value) ÉMISSIONS NETTES DE TITRES PLACÉS AU CANADA ET À L'ÉTRANGER (En millions de dollars canadiens, valeur nominale)												BFS Table F4 SBF Tableau F4	
	Government of Canada bonds Obligations du gouvernement canadien	Provincial bonds Obligations des provinces	Municipal bonds Obligations des municipalités	Corporations Sociétés Bonds Obligations	Preferred and common stocks Actions privilégiées ou ordinaires	Other institutions and foreign borrowers Autres institutions et emprunteurs étrangers	Term NHA mortgage-backed securities Titres hypothécaires garantis en vertu de la LHN	Securitizations Titrisation à terme Other asset-backed securities Autres titres adossés à des créances	Total Total	Treasury bills and other short-term instruments Bons du Trésor et autres titres à court terme	Provincial governments and their enterprises, and municipal governments Provinces, entreprises provinciales et municipalités	Total commercial paper Ensemble du papier commercial	Canadian dollar bankers' acceptances Acceptations bancaires en dollars canadiens	Total net new issues Ensemble des émissions nettes
	B3045(Q)	B3048(Q)	B3051(Q)	B3054(Q)	B3104(Q)	B3063(Q)	B3169(Q)	B3170(Q)	B3101(Q)	B3161(Q)	B3162(Q)	B3105(Q)	B3108(Q)	B3100(Q)
2000 N	6,082	-12	-8	714	1,725	-18	-204	270	8,549	-353		2,864	-1,593	
D	-7,628	-742	-62	-1,085	2,046	-	-257	238	-7,490	303	318	-812	-518	8,520
2001 J	1,550	826	-21	3,218	835	-	-364	-32	6,012	1,403		-2,222	2,143	
F	1,903	291	-54	5,127	608	-20	-318	1,092	8,629	1,989		-1,143	222	
M	-10,084	-2,349	-310	6,351	1,799	-50	975	283	-3,385	8,174	-2,125	-2,986	-3,371	13,340
A	754	1,092	152	3,132	830	-	-201	240	5,999	-1,175		-1,531	1,650	
M	-1,901	-10	34	11,399	1,500	-20	-427	37	10,612	1,125		1,771	-2,892	
J	-3,391	5,158	-229	1,424	2,008	-	1,802	1,532	8,304	-5,085	494	-1,597	-2,246	15,427
J	325	531	127	5,469	732	-	-482	-50	6,652	-1,876		2,154	912	
A	4,770	-549	-42	5,295R	824	-	-214	-28	10,056R	1,495		-1,897	814	
S	-8,517	1,366	-6	-1,318	408	-	-345	82	-8,330	-499	1,877	457	-1,925	9,889R
O	718	-575	121	11,282	2,038	-	1,993	-1,464	14,113	3,204		-55	3,048	
N	3,720	1,011	205	6,833	2,643	-	-666	256	14,002	6,229		-682	-1,242	
D	-6,937	-1,277	137	1,612	2,704	-	-993	510	-4,244	385	-75	323	-4,343	30,664
2002 J	1,400	359	-181	3,561	172	-	-780	-49	4,482	-2,022		-2,919	1,336	
F	2,036	-1,428	-130	193	828	-10	2,898	116	4,503	643		-423	742	
M	1,391	-1,471	-81	6,135	1,885	-	649	-50	8,458	-794	-870	-378	-1,540	11,217
A	-5,271	-1,583	326	886	1,986	-	-589	-827	-5,072	4,327		296	379	
M	3,052	1,593	-197	2,117	1,014	-10	-82	887	8,374	3,525		-2,332	-1,412	
J	-3,760	-5,090	127	754	3,560	-12	3,143	-55	-1,333	534	6,182	925	-2,803	11,590
J	-2,620	-1,756	-282	632	575	-	-728			-1,982			1,535	
A	5,562	480		-768R	2,183	200				582				

End of period En fin de période	CORPORATE SHORT-TERM PAPER OUTSTANDING ENCOURS DES EFFETS À COURT TERME DES SOCIÉTÉS										BFS Table F2 SBF Tableau F2
	Millions of Canadian dollars En millions de dollars canadiens										
	Commercial Paper Papier commercial			Canadian dollar bankers' acceptances bancaires en dollars canadiens		Total corporate short-term paper Papier à court terme émis par les sociétés	Treasury bills and other short-term paper Bons du Trésor et autres effets à court terme		Total treasury bills and other short-term paper Ensemble des bons du Trésor et autres effets à court terme	Commercial paper issued by foreign corporations Papier commercial des sociétés étrangères	
	Total	Of which: Paper issued by non financial corporations Dont : Papier des sociétés non financières	Of which: Securitizations Dont : Titrisation	Of which: U.S. dollars Dollars É.-U.			Provincial governments and their enterprises Provinces et entreprises provinciales	Municipal governments Municipalités			
	B15009	B15020	B15024	B15025	B15011	B15014	B15021	B15022	B15023	B15026	
2000 O	129,347	26,778	57,867	15,210	53,628	182,975	17,478			1,920	
N	132,211	28,469	59,277	15,804	52,035	184,246	18,504			1,871	
D	131,399	26,212	60,323	15,309	51,517	182,916	17,994	153	201,064	2,028	
2001 J	129,177	23,842	60,359	15,710	53,660	182,837	17,489			1,820	
F	128,034	22,730	60,805	15,466	53,882	181,916	16,572			1,845	
M	125,048	20,438	61,514	13,386	50,511	175,559	15,872	151	191,582	1,917	
A	123,517	20,860	60,123	14,791	52,161	175,678	16,293			1,940	
M	125,288	21,207	61,018	14,622	49,269	174,557	17,082			2,277	
J	123,691	20,862	60,221	14,441	47,023	170,714	16,345	172	187,230	2,489	
J	125,845	22,796	60,457	14,688	47,935	173,780	18,974			2,650	
A	123,948	22,793	59,869	14,054	48,749	172,697	17,167			2,347	
S	124,405	22,386	59,408	13,316	46,824	171,229	18,105	289	189,623	2,036	
O	124,350	22,705	59,247	14,036	49,872	174,222	17,408			2,462	
N	123,668	23,168	59,858	13,014	48,630	172,298	17,567			2,312	
D	123,991	20,914	61,631	13,350	44,287	168,278	18,149	169	186,597	2,346	
2002 J	121,072	21,165	58,977	13,253	45,623	166,695	19,117			2,260	
F	120,649	22,546	57,103	12,952	46,365	167,014	18,821			2,242	
M	120,271	22,652	56,072	13,927	44,825	165,096	17,254	195	182,545	2,404	
A	120,567	22,624	57,382	14,771	45,204	165,771	18,714			1,295	
M	118,235	21,322	56,235	13,915	43,792	162,027	22,015			2,297	
J	119,160	20,339	56,797	13,021	40,989	160,149	23,353	278	183,781	1,859	
J		21,075E			42,524		23,454			1,782E	

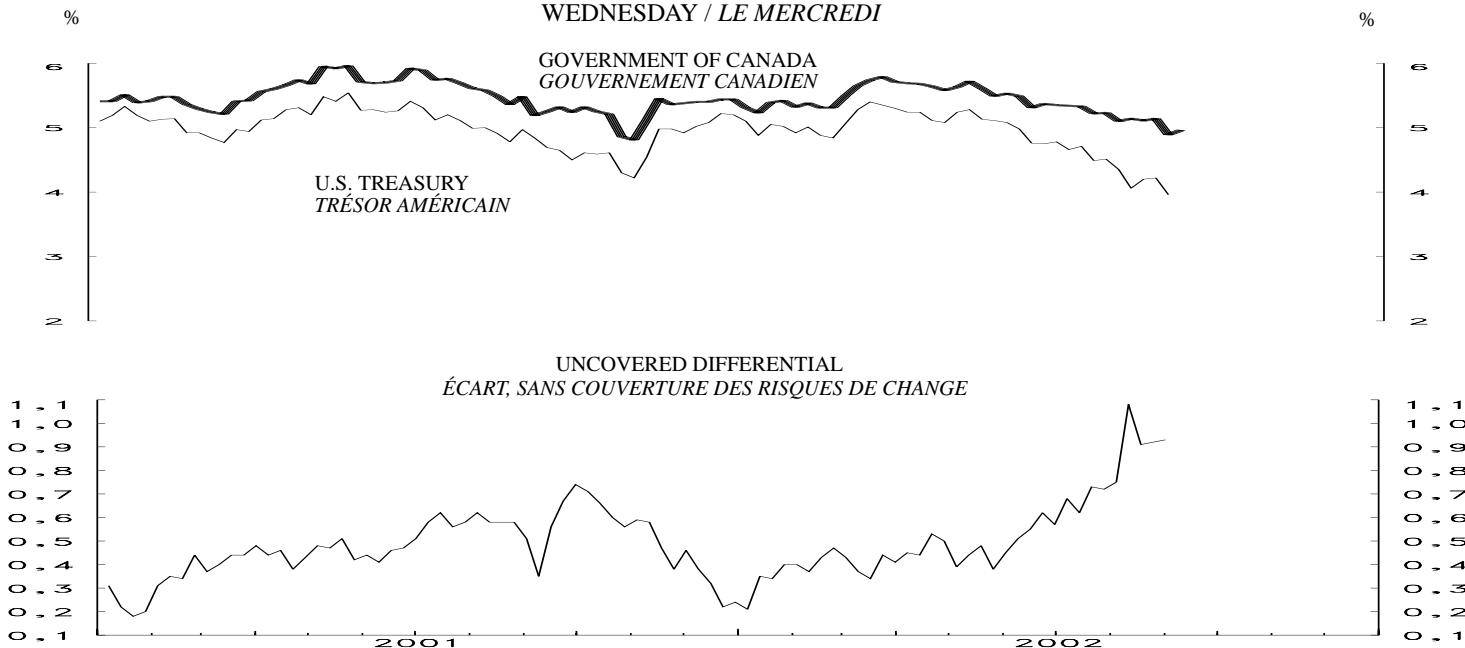
3-MONTH TREASURY BILL RATE AND OVERNIGHT FINANCING COST  
 TAUX DES BONS DU TRÉSOR À 3 MOIS ET COÛT DU FINANCEMENT À UN JOUR  
 WEDNESDAY - LE MERCREDI



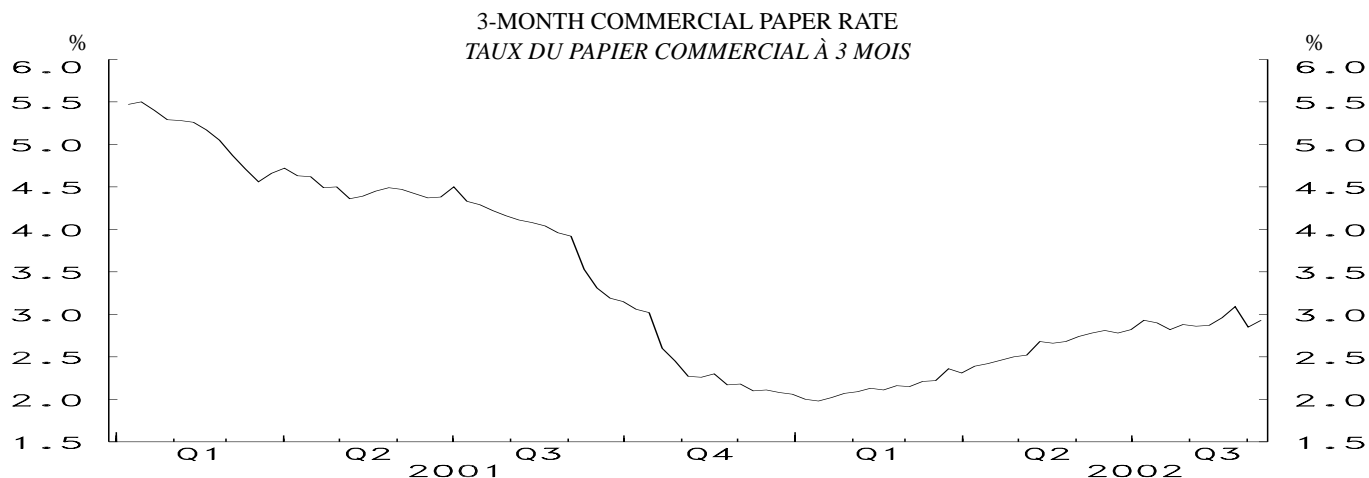
CANADA- U.S. 3-MONTH COMMERCIAL PAPER RATE  
 TAUX DU PAPIER COMMERCIAL À 3 MOIS – CANADA ET ÉTATS-UNIS  
 WEDNESDAY / LE MERCREDI



CANADA- U.S. GOVERNMENT 10 YEAR BOND YIELDS  
 OBLIGATIONS À 10 ANS DES GOUVERNEMENTS CANADIEN ET AMÉRICAIN  
 WEDNESDAY / LE MERCREDI

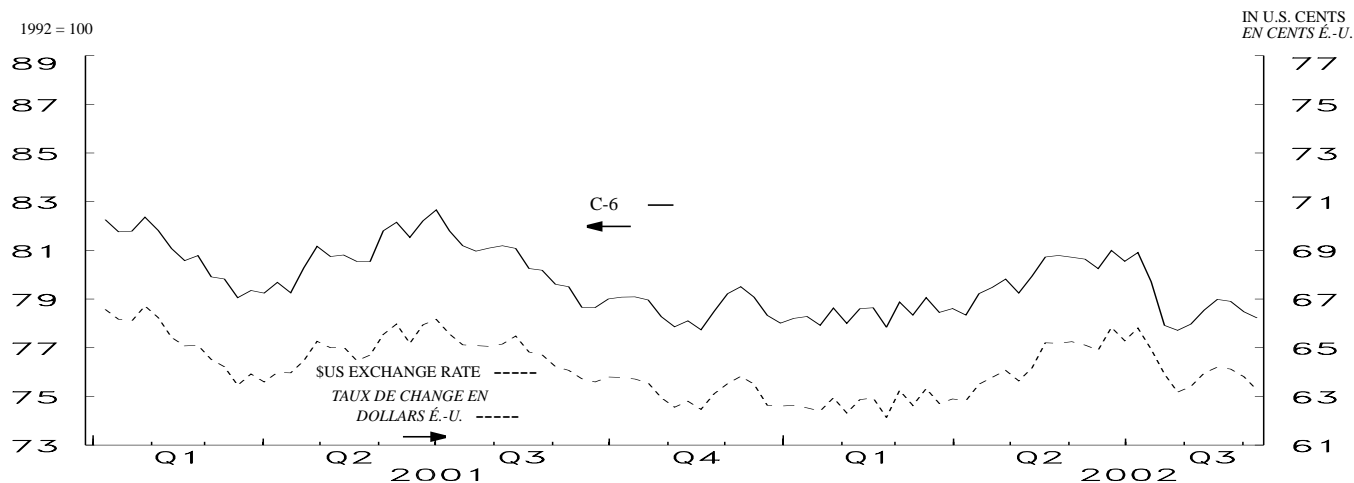


MONETARY CONDITIONS INDEX / *INDICE DES CONDITIONS MONÉTAIRES*  
WEDNESDAY / *LE MERCREDI*



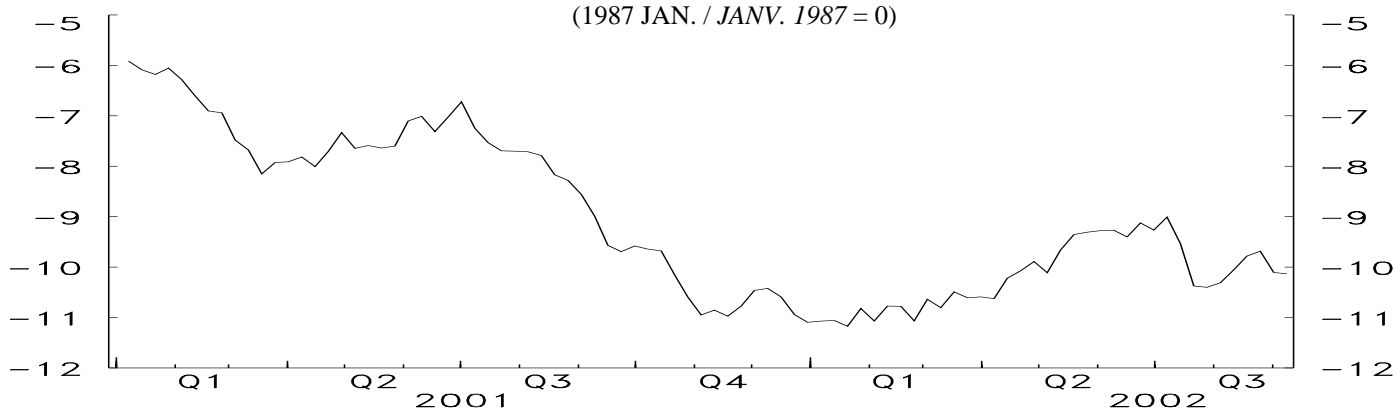
C-6 EXCHANGE RATE INDEX AND \$U.S. EXCHANGE RATE

*TAUX DE CHANGE DU DOLLAR CANADIEN PAR RAPPORT AUX MONNAIES COMPOSANT L'INDICE C-6 ET AU DOLLAR É.-U.*



MONETARY CONDITIONS INDEX  
*INDICE DES CONDITIONS MONÉTAIRES*

(1987 JAN. / JANV. 1987 = 0)

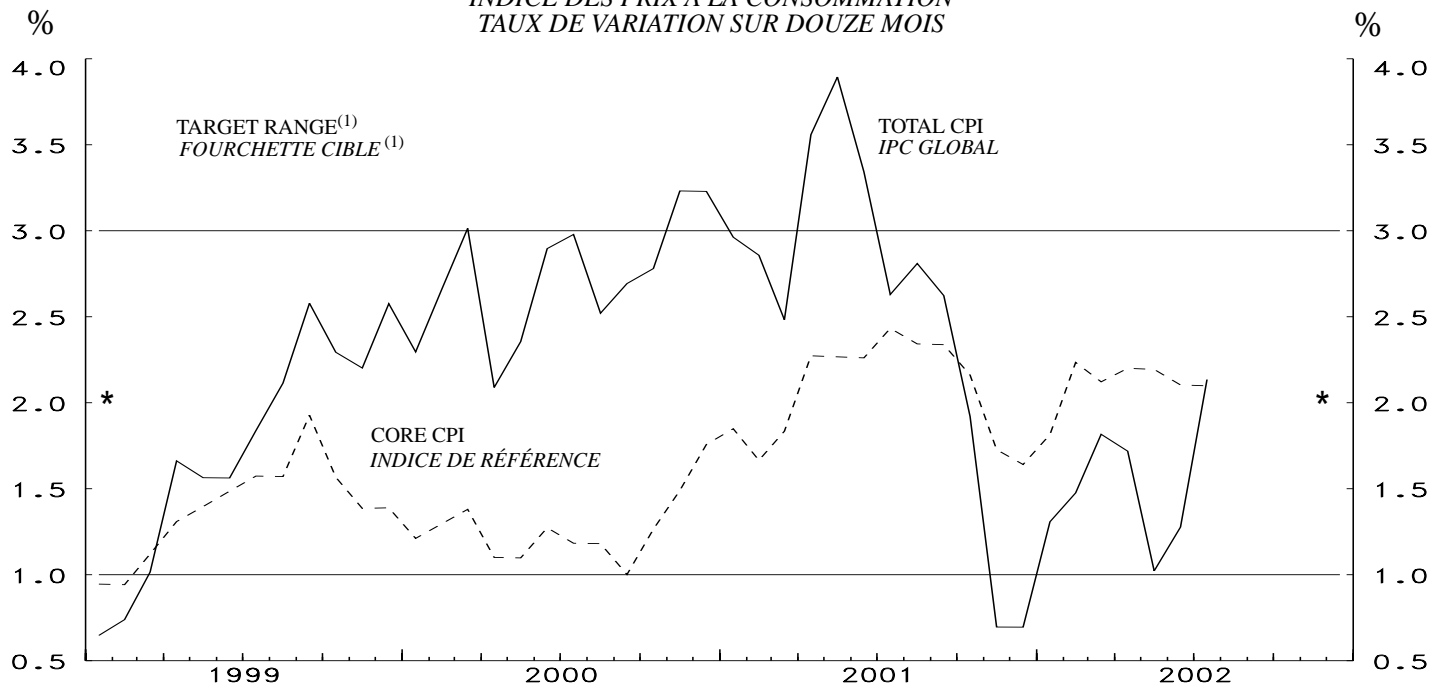


LAST DATA POINT PLOTTED: 11-Sep-02  
FIN DE LA PÉRIODE CONSIDÉRÉE : 11-sep-02

NOTE: THE MONETARY CONDITIONS INDEX IS A WEIGHTED SUM OF THE CHANGES IN THE 3-MONTH COMMERCIAL PAPER RATE AND THE C-6 TRADE-WEIGHTED EXCHANGE RATE (SEE TECHNICAL NOTE IN THE WINTER 1998-1999 ISSUE OF THE BANK OF CANADA REVIEW, PAGES 125 AND 126) FROM JANUARY 1987. THE INDEX IS CALCULATED AS THE CHANGE IN THE INTEREST RATE PLUS ONE-THIRD OF THE PERCENTAGE CHANGE IN THE EXCHANGE RATE. THE BANK DOES NOT TRY TO MAINTAIN A PRECISE MCI LEVEL IN THE SHORT RUN. SEE *MONETARY POLICY REPORT*, MAY 1995, P.14.

NOTA : L'INDICE DES CONDITIONS MONÉTAIRES (L'ICM) EST UNE SOMME PONDÉRÉE DES VARIATIONS ENREGISTRÉES DEPUIS JANVIER 1987 PAR LE TAUX DU PAPIER COMMERCIAL À 3 MOIS ET LE TAUX DE CHANGE DU DOLLAR CANADIEN PAR RAPPORT AUX MONNAIES COMPOSANT L'INDICE C-6 (VOIR LA NOTE TECHNIQUE PUBLIÉE DANS LA LIVRAISON DE L'HIVER 1998-1999 DE LA REVUE DE LA BANQUE DU CANADA, PAGES 125 ET 126) PONDÉRÉ EN FONCTION DES ÉCHANGES COMMERCIAUX. ON OBTIENT L'ICM EN ADDITIONNANT LA VARIATION DU TAUX D'INTÉRÊT ET LE TIERS DE LA VARIATION, ÉTABLIE EN POURCENTAGE, DU TAUX DE CHANGE. LA BANQUE NE S'EFFORCE PAS, AU JOUR LE JOUR, DE MAINTENIR L'ICM À UN NIVEAU PRÉCIS. VOIR LE RAPPORT SUR LA POLITIQUE MONÉTAIRE, MAI 1995, P. 15.

CONSUMER PRICE INDEX  
YEAR-OVER-YEAR PERCENTAGE CHANGE  
INDICE DES PRIX À LA CONSOMMATION  
TAUX DE VARIATION SUR DOUZE MOIS



LAST DATA POINT PLOTTED: July 02  
FIN DE LA PÉRIODE CONSIDÉRÉE : juillet 02

\* Inflation - control target / \* Cible de maîtrise de l'inflation

(1) Note: Although the target is expressed in terms of the total CPI, the Bank of Canada bases its policy actions on a core measure of the CPI that excludes the eight most volatile components (fruits, vegetables, gasoline, fuel oil, natural gas, mortgage interest, inter-city transportation and tobacco products) as well as the effect of indirect taxes on the remaining components.

Bien que la cible soit exprimée en fonction de l'IPC global, la Banque du Canada fonde ses décisions de politique monétaire sur un indice de référence qui exclut de l'IPC les huit composantes les plus volatiles (fruits, légumes, essence, mazout, gaz naturel, intérêts hypothécaires, transport interurbain et produits du tabac) ainsi que l'effet des impôts indirects sur les autres composantes.

CONSUMER PRICE INDEX INDICE DES PRIX À LA CONSOMMATION								MONETARY CONDITIONS INDEX INDICE DES CONDITIONS MONÉTAIRES				
Month Mois	Total CPI IPC global		Percentage (y/y) (unadjusted) Taux de variation (a/a) (données non désaisonnalisées)					Wednesday Le mercredi	3-Month prime corporate paper rate Taux du papier de premier choix des sociétés non financières à 3 mois	Canadian dollar index against C-6 currencies Indice C-6 des cours du dollar canadien	Monetary conditions index Indice des conditions monétaires	
	Unadjusted Données non désai- sonnalisées	Seasonally adjusted Données désaisonna- lisées	Total CPI IPC global	Core CPI Indice de référence	Alternative measures of trend inflation Autres mesures de l'inflation tendancielle		B113858					B113929
	P100000	P119500			CPIXFET IPCHAEI	CPIW IPCP	B3319					
2000	D	115.1	115.3	3.2	1.8	1.9	2.0	2002	M 15	2.68	79.94	-9.66
									22	2.66	80.73	-9.35
2001	J	114.7	115.1	3.0	1.8	2.0	2.0		29	2.68	80.79	-9.31
	F	115.2	115.3	2.9	1.7	2.0	1.9					
	M	115.6	115.5	2.5	1.8	1.7	1.9	J	5	2.73	80.72	-9.28
	A	116.4	116.2	3.6	2.3	1.9	2.4		12	2.78	80.64	-9.27
	M	117.4	116.9	3.9	2.3	2.0	2.5		19	2.81	80.25	-9.40
	J	117.5	116.8	3.3	2.3	1.9	2.4		26	2.78	80.99	-9.12
	J	117.1	116.5	2.6	2.4	2.1	2.4					
	A	117.1	116.7	2.8	2.3	2.1	2.3	J	3	2.82	80.55	-9.27
	S	117.4	116.9	2.6	2.3	2.0	2.3		10	2.93	80.91	-9.01
	O	116.8	116.5	1.9	2.2	1.8	2.1		17	2.90	79.71	-9.54
	N	115.8	115.8	0.7	1.7	1.4	1.7		24	2.82	77.92	-10.37
	D	115.9	116.1	0.7	1.6	1.3	1.6		31	2.88	77.71	-10.40
2002	J	116.2	116.7	1.3	1.8	1.4	1.8	A	7	2.86	77.97	-10.31
	F	116.9	117.1	1.5	2.2	1.4	2.1		14	2.87	78.55	-10.06
	M	117.7	117.4	1.8	2.1	1.8	2.1		21	2.96	78.99	-9.78
	A	118.4	118.0	1.7	2.2	1.9	2.1		28	3.09	78.90	-9.68
	M	118.6	117.8	1.0	2.2	2.0	1.9					
	J	119.0	118.0	1.3	2.1	2.1	1.9	S	4	2.85	78.48	-10.11
	J	119.6	118.7	2.1	2.1	2.1	2.0		11	2.93	78.22	-10.13

Core CPI: The CPI excluding the eight most volatile components (fruits, vegetables, gasoline, fuel oil, natural gas, mortgage interest, inter-city transportation and tobacco products) as well as the effect of indirect taxes on the remaining components. CANSIM identifier for this series (in level terms) is B3328. / La Banque utilise comme indice de référence l'IPC qui exclut les huit composantes les plus volatiles (fruits, légumes, essence, mazout, gaz naturel, intérêts hypothécaires, transport interurbain et produits du tabac) ainsi que l'effet des impôts indirects sur les autres composantes. Le numéro d'identification de Cansim applicable à cette série (données exprimées en valeur absolue) est le B3328.

CPIXFET: The CPI excluding food, energy and the effect of indirect taxes. / IPCHAEI : IPC hors alimentation, énergie et effet des impôts indirects

CPIW: In this measure, each component of the total CPI is multiplied by an additional weight that is inversely proportional to the component's volatility, so that the more volatile the component the less it influences the overall index. / Dans IPCP, chacune des composantes de l'IPC global est multipliée par une pondération additionnelle qui est inversement proportionnelle à la variabilité de la composante, afin que les plus volatiles d'entre elles influencent moins l'évolution de l'indice global.