



# Infomat

Revue hebdomadaire

Le vendredi 17 janvier 2003

## VOIR AUSSI

### ◆ La reprise du tourisme interrompue par la baisse des dépenses des Canadiens

L'activité touristique a reculé au troisième trimestre de 2002, les dépenses au Canada ayant baissé de 1,0 % par rapport au deuxième trimestre. Cette baisse est due à une diminution des dépenses des Canadiens et est survenue après deux trimestres de croissance, lesquels avaient marqué le début d'une reprise dans le secteur après une croissance médiocre en 2001.

### ◆ Les permis de construction atteignent un record annuel

Les municipalités ont délivré pour 4,0 milliards de dollars en permis de construction en novembre, en baisse de 2,7 % par rapport au sommet atteint en octobre. Depuis le début de 2002, la valeur totale des permis de bâtir a atteint 42,5 milliards de dollars, en hausse de 17,0 % par rapport à la même période en 2001, ce qui est un record sans précédent.

### ◆ L'investissement en construction non résidentielle affiche un sommet

Alimenté par les dépenses du secteur public, l'investissement en construction non résidentielle a atteint un sommet au quatrième trimestre. Dans l'ensemble, entreprises et administrations publiques ont dépensé 6,4 milliards de dollars, soit 1,2 % de plus qu'au troisième trimestre.

### ◆ Le travail autonome en hausse chez les immigrants récents

Les immigrants arrivés au Canada dans les années 1990 avaient bien plus tendance à travailler à leur compte que ceux arrivés dans les années 1980, d'après une récente étude. Ils gagnaient moins que leurs homologues nés au Canada, mais l'écart ne s'est pas accentué au cours des années 1980 et 1990 comme cela a été le cas pour les immigrants occupant un emploi rémunéré.

## L'économie génère la plus forte croissance de l'emploi en 15 ans

**E**n 2002, le Canada a enregistré la plus forte croissance de l'emploi depuis 15 ans. La création d'emploi a affiché une hausse de 3,7 % l'an dernier, soit la plus forte croissance annuelle depuis 1987. Au total, l'économie a généré 559 600 nouveaux emplois, dont 58 000 ont été créés en décembre.

Malgré la progression de l'emploi en décembre, le taux de chômage est resté inchangé, à 7,5 % pour ce mois. Cependant, il aurait baissé si 63 600 personnes n'étaient pas entrées sur le marché du travail, dont la plupart ont obtenu des emplois.

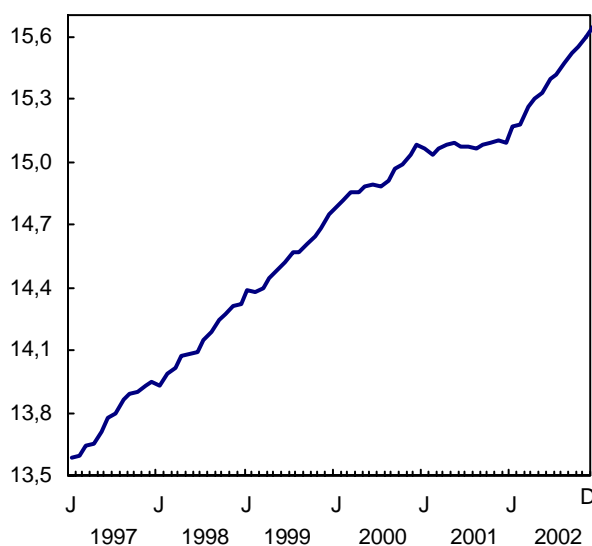
D'après l'Enquête sur la population active, la proportion de la population en âge de travailler occupant un emploi, c'est-à-dire le taux d'emploi, a atteint un record de 62,4 % en décembre. Parallèlement, le taux d'activité sur le marché du travail a atteint 67,5 %, un niveau qui n'a été égalé qu'en janvier 1990.

En outre, la croissance soutenue de la proportion de femmes adultes dans la population active au cours de 2002 a porté leur taux d'activité à 60,7 % en décembre, ce qui est un record sans précédent.

(suite à la page 2)

### Emploi

En millions, données désaisonnalisées



## L'économie générale... (suite de la page 1)

Si la croissance de l'emploi au Canada a monté en flèche en décembre, le marché américain a perdu plus de 100 000 emplois, soit la plus forte chute en 10 mois. Étant donné ces pertes, les États-Unis se sont retrouvés avec moins d'emplois à la fin de 2002 qu'au début. Le taux de chômage des États-Unis a terminé l'année au niveau stable de 6,0 %.

Dans l'ensemble, la croissance de l'emploi au Canada, au cours de l'année écoulée, était concentrée dans les secteurs manufacturier, de la santé et de l'assistance sociale, des services d'éducation et de la construction. Un peu plus d'un emploi nouveau sur cinq se trouvait dans le secteur manufacturier. Celui-ci a généré 125 000 nouveaux emplois — soit une hausse de 5,6 % —, la plupart dans la fabrication d'aliments, de machines et de produits du bois.

Cependant, l'année s'est terminée sur une note négative pour le secteur manufacturier, où l'emploi a baissé de 25 000 en décembre. Cette chute est presque entièrement le résultat de licenciements dans l'industrie automobile de l'Ontario.

Contrairement à 2001, où la hausse modeste de l'emploi avait été observée dans le travail à temps partiel seulement, l'emploi à temps plein a bondi de 336 000 (+2,7 %) en 2002. En décembre, le travail à temps plein a crû de 46 000. La croissance de l'emploi à temps partiel a aussi été forte, celui-ci ayant augmenté de 223 000 (+8,1 %) au cours de l'année.

Aussi bien les jeunes que les hommes et femmes adultes ont bénéficié de la vigueur du marché du travail au cours de l'année écoulée.

Au cours de 2002, les femmes adultes ont profité d'une importante croissance de l'emploi de 4,2 % (+244 000), celle-ci ayant été concentrée dans le travail à temps plein. Rien qu'en décembre, le nombre d'emplois chez les femmes adultes a augmenté de 37 000. Cependant, en raison de l'accroissement du nombre de femmes sur le marché du travail, leur taux de chômage est resté inchangé, à 6,1 %.

Chez les hommes adultes, le nombre d'emplois a progressé de 15 000 en décembre; il s'agissait entièrement d'emplois à temps plein. Malgré cette hausse, toutefois, leur taux de chômage a augmenté de 0,2 point pour s'établir à 6,7 %, en raison du nombre accru d'hommes en quête d'emploi. Pour l'ensemble de l'année 2002, l'emploi chez les hommes adultes a crû de 211 000 (+3,1 %) et était concentré dans le travail à temps plein.

## Enquête sur la population active, décembre 2002

Données désaisonnalisées<sup>1</sup>

	Population active		Emploi		Chômage	
	Milliers	Variation mensuelle en %	Milliers	Variation mensuelle en %	Milliers	Taux (%)
<b>Canada</b>	<b>16 925,7</b>	<b>0,4</b>	<b>15 649,8</b>	<b>0,4</b>	<b>1 275,9</b>	<b>7,5</b>
Terre-Neuve-et-Labrador	262,0	1,9	213,5	1,9	48,5	18,5
Île-du-Prince-Édouard	76,2	-0,3	67,9	0,3	8,3	10,9
Nouvelle-Écosse	476,8	0,0	432,3	0,2	44,4	9,3
Nouveau-Brunswick	389,8	0,1	350,0	0,2	39,8	10,2
Québec	3 990,5	0,6	3 654,2	0,8	336,3	8,4
Ontario	6 631,2	0,5	6 166,1	0,2	465,2	7,0
Manitoba	602,6	0,0	572,3	0,4	30,3	5,0
Saskatchewan	520,9	-0,2	491,8	0,0	29,1	5,6
Alberta	1 800,0	0,3	1 707,5	0,5	92,5	5,1
Colombie-Britannique	2 175,8	-0,3	1 994,2	-0,2	181,6	8,3

1. Les données s'appliquent aux hommes et aux femmes âgés de 15 ans et plus.

Bien que leur niveau d'emploi ait peu varié en décembre, les jeunes ont profité d'un bon marché du travail en 2002, leur emploi ayant augmenté de 4,5 % (+104 000). Cette hausse a eu lieu surtout dans le travail à temps partiel. Au cours de 2002, leur taux de chômage est passé de 14,0 % à 13,3 % à la fin de l'année.

L'année dernière, l'emploi a progressé dans toutes les provinces sauf Terre-Neuve-et-Labrador. L'Ontario et le Québec ont représenté presque les deux tiers de la croissance globale.

En décembre, l'emploi au Québec a grimpé de 31 000, ce qui représente la meilleure performance à l'échelle provinciale. Presque tous ces nouveaux emplois sont à temps plein.

**Information population active pour la semaine se terminant le 14 décembre (Internet : 71-001-XIF, 8 \$ / 78 \$) est maintenant en vente. Pour obtenir des données ou des renseignements généraux, communiquez avec les Services à la clientèle au (613) 951-4090 ou composez sans frais le 1 866 873-8788 (courriel : travail@statcan.ca). Pour des questions analytiques, communiquez avec Martin Tabi au (613) 951-5269 ou avec Vincent Ferrao au (613) 951-4750, Division de la statistique du travail. (Voir aussi les « Tendances actuelles » à la page 7.)**

## CANSIM II sur CD-ROM

Découvrez une nouvelle façon d'obtenir des données avec le CD-ROM de CANSIM II. Pour la somme de 5 000 \$, vous pouvez vous procurer la base de données entière.

CANSIM II, la base de données en ligne de Statistique Canada, contient des statistiques socioéconomiques canadiennes et comporte plus de 10 millions de séries sur le travail, la santé, le revenu, le commerce, l'éducation, la fabrication et l'investissement, entre autres. Effectuez des recherches par sujet, par mot clé, par tableau ou par numéro de série, puis téléchargez ou copiez les données directement dans vos chiffriers ou dans vos bases de données.

Le CD-ROM présente les données en Beyond 20/20 et vous est expédié dans les 72 heures suivant votre commande. **CANSIM II sur CD-ROM** peut être commandé à l'adresse suivante : [http://cansim2.statcan.ca/CII\\_CD/CII\\_1\\_F.htm](http://cansim2.statcan.ca/CII_CD/CII_1_F.htm).

## La reprise du tourisme interrompue par la baisse des dépenses des Canadiens

L'activité touristique a reculé au troisième trimestre de 2002, les dépenses au Canada ayant diminué de 1,0 % par rapport au deuxième trimestre. Cette baisse s'explique par une baisse des dépenses des Canadiens et est survenue après deux trimestres de croissance, lesquels avaient marqué le début d'une reprise dans le secteur après une croissance médiocre en 2001.

Atteignant 8,5 milliards de dollars (courants) et constituant 66 % des dépenses touristiques totales au Canada, les dépenses des Canadiens ont été le facteur à l'origine de l'interruption de la reprise au troisième trimestre. La baisse de 1,8 % de la demande intérieure traduit peut-être un resserrement plus global des dépenses des consommateurs canadiens.

La baisse des dépenses des Canadiens a toutefois été atténuée en partie par une hausse des dépenses des visiteurs internationaux. Après un recul marqué au deuxième trimestre (-3,6 %), ces derniers ont accru leurs dépenses de 0,9 % au troisième trimestre. Cela a coïncidé avec une hausse de 0,3 % du nombre de visiteurs au Canada.

Les dépenses en matière d'hébergement des visiteurs étrangers ont progressé de 2,5 % au troisième trimestre. Si le nombre de visiteurs en provenance des États-Unis est demeuré relativement stable (-0,1 %), le nombre de visiteurs de tous les autres pays a augmenté de 4,2 %. Les Journées mondiales de la jeunesse, qui se sont tenues à Toronto en juillet, auraient contribué à cette hausse.

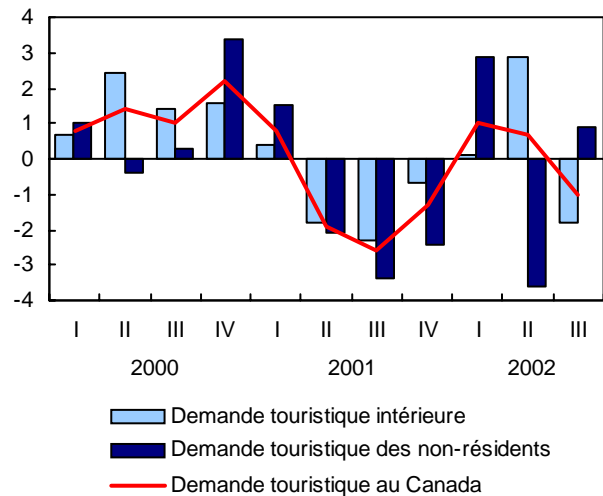
Du fait de la progression des dépenses des visiteurs étrangers, le déficit canadien en voyages internationaux s'est chiffré à 580 millions de dollars au troisième trimestre, contre 612 millions de dollars au deuxième.

Lorsque l'on examine les dépenses touristiques totales par catégorie de biens, on trouve que ce sont les dépenses de transport aérien — qui ont baissé de 3,1 % par rapport au deuxième trimestre — qui étaient à l'origine de la chute des dépenses au troisième trimestre. En fait, sans le transport aérien, les dépenses touristiques seraient demeurées pratiquement stables au cours du trimestre.

On note des résultats partagés pour les autres biens et services touristiques. Les dépenses de transport, d'hébergement ainsi que de loisirs et de divertissement étaient en baisse. Mais cette baisse a été partiellement compensée par les dépenses de restauration.

### La demande touristique

Variation en % par rapport au trimestre précédent  
Données corrigées en fonction des variations saisonnières et de l'inflation



Le nombre d'emplois générés par le tourisme a atteint 580 000 au troisième trimestre, en hausse de 0,9 % par rapport au deuxième. Cette augmentation succède à deux trimestres de croissance à peu près nulle. L'emploi dans le transport aérien a progressé pour le deuxième trimestre consécutif, en hausse de 3,9 %. L'emploi dans l'hébergement n'a pratiquement pas varié au cours du trimestre, mais le secteur de la restauration a continué de recruter, l'emploi y ayant augmenté de 0,7 %.

On peut gratuitement consulter le numéro du troisième trimestre de 2002 des **Indicateurs nationaux du tourisme** (13-009-XIB) dans le site de Statistique Canada ([www.statcan.ca](http://www.statcan.ca)). À la page Nos produits et services, sous Parcourir les publications Internet, choisissez Gratuites, puis Comptes nationaux. Pour plus de renseignements, communiquez avec Jacques Delisle au (613) 951-3796, Division des comptes des revenus et dépenses.

### Enquête sur l'innovation : tableaux statistiques sur les industries manufacturières au Canada

Une série de tableaux statistiques basés sur l'Enquête de l'innovation de 1999 vient de paraître. Ce document comprend une description de la méthodologie de l'enquête et les tableaux statistiques sur les branches du secteur manufacturier à l'échelle nationale pour toutes les questions de l'Enquête sur l'innovation de 1999, sauf celles exigeant une réponse en toutes lettres. Les tableaux présentent les résultats de l'enquête pour l'environnement concurrentiel, les facteurs de succès commercial et le pourcentage d'entreprises innovatrices, entre autres.

*L'Enquête sur l'innovation de 1999, tableaux statistiques, industries manufacturières, Canada (88F0006XIF n° 16, gratuite) est maintenant disponible dans le site de Statistique Canada ([www.statcan.ca](http://www.statcan.ca)). Pour plus de renseignements, communiquez avec Frances Anderson au (613) 951-6307 (courriel : [frances.anderson@statcan.ca](mailto:frances.anderson@statcan.ca)) ou avec Guy Sabourin au (613) 951-4902 (courriel : [guy.sabourin@statcan.ca](mailto:guy.sabourin@statcan.ca)), Division des sciences, de l'innovation et de l'information électronique.*

## Les permis de construction atteignent un record annuel

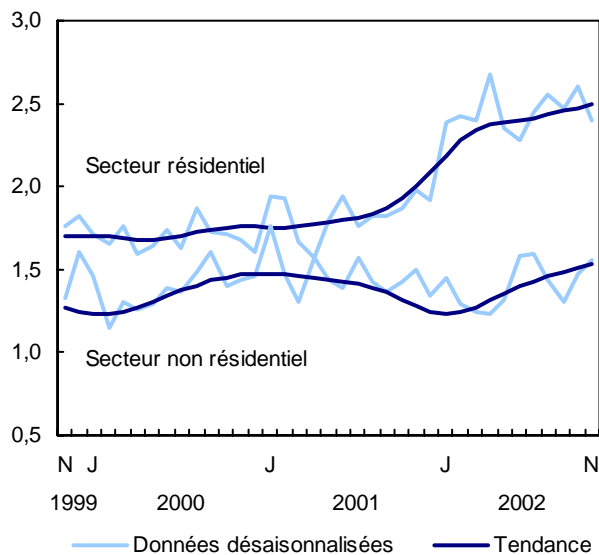
Les municipalités ont délivré pour 4,0 milliards de dollars en permis de construction en novembre, en baisse de 2,7 % par rapport au sommet atteint en octobre. Malgré ce recul, le niveau est demeuré élevé, la valeur des intentions de construction ayant oscillé autour des 4,0 milliards de dollars pour la quatrième fois au cours des cinq derniers mois.

Depuis le début de 2002, la valeur totale des permis de bâtir a atteint 42,5 milliards de dollars, en hausse de 17,0 % par rapport à la même période en 2001, ce qui est déjà un record sans précédent. De janvier à novembre, les municipalités ont autorisé la construction de près de 199 000 logements. Pour la première fois depuis 1989, la barre des 200 000 logements sera dépassée en une seule année.

La valeur de la composante résidentielle a chuté de 7,8 % en novembre, se fixant à 2,4 milliards de dollars, à la suite du repli de la construction de logements unifamiliaux et multifamiliaux.

### Valeur des permis de construction

En milliards de dollars



Toutefois, cette baisse doit être relativisée puisque le niveau de novembre est demeuré de 30,8 % supérieur au niveau mensuel moyen enregistré en 2001.

Après trois hausses mensuelles d'affilée, qui ont mené à un record en octobre, la valeur des permis de construction de logements unifamiliaux a chuté de 8,8 %, se fixant à 1,7 milliard de dollars. La valeur des intentions de construction de logements multifamiliaux a aussi reculé (-5,2 %) pour s'établir à 674 millions de dollars.

En novembre, la plus forte baisse de la valeur des intentions de construction résidentielle est survenue en Ontario (-10,6 %, valeur totale de 1,0 milliard de dollars). Il s'agit du plus faible niveau mensuel enregistré dans cette province en 2002, mais ce niveau est de 15,1 % supérieur au niveau mensuel moyen déclaré en 2001. Par contre, la Nouvelle-Écosse a enregistré la hausse la plus prononcée (+33,6 %, valeur totale de 66 millions de dollars).

De bons résultats dans le secteur résidentiel ont été enregistrés dans toutes les provinces, territoires et régions métropolitaines, la valeur des permis de construction résidentielle ayant totalisé 27,0 milliards de dollars de janvier à novembre, en hausse de 34,4 % par rapport à la même période en 2001.

La valeur des intentions de construction non résidentielle a augmenté de 6,3 % pour atteindre 1,6 milliard de dollars en novembre. La composante institutionnelle est venue en tête grâce à une hausse de 10,8 % (valeur totale de 593 millions de dollars) par rapport à octobre. Il s'agit du meilleur résultat mensuel jamais enregistré. Ce record tient surtout à la valeur accrue des intentions de construction d'hôpitaux et d'immeubles à vocation médicale.

La composante commerciale, en hausse de 7,7 % (valeur totale de 707 millions de dollars) a aussi contribué à la hausse mensuelle de novembre. Par contre, la composante industrielle a chuté de 5,6 % pour s'établir à 263 millions de dollars, en raison du recul considérable enregistré dans les catégories des transports et de la construction dans le secteur manufacturier.

Le numéro de novembre 2002 de *Permis de bâtir* (Internet : 64-001-XIF, 14 \$ / 145 \$) est maintenant disponible. Pour obtenir des données, communiquez avec Vere Clarke au (613) 951-6556 ou composez sans frais le 1 800 579-8533 (courriel : clarver@statcan.ca). Pour plus de renseignements, communiquez avec Étienne Saint-Pierre au (613) 951-2025 (courriel : sainteti@statcan.ca), Division de l'investissement et du stock de capital.

### Indice des prix des logements neufs

La croissance des prix des logements neufs est demeurée forte en novembre, l'Indice des prix des logements neufs (1992=100) ayant crû de 0,6 % par rapport à octobre. Cet indice des prix de vente des entrepreneurs a progressé de 5,0 % par rapport à novembre 2001.

Il y a eu des augmentations mensuelles dans 12 des 21 centres urbains visés par l'enquête. Montréal venait en tête, grâce à un mouvement à la hausse de 2,2 %, suivie d'Edmonton et de Regina (les deux ayant enregistré une hausse de 1,4 %). En termes annuels, Edmonton (+9,3 %) est arrivée en tête, affichant la plus forte augmentation sur 12 mois au chapitre des maisons neuves. Ottawa-Gatineau (+8,8 %) suivait de près.

Le numéro du quatrième trimestre de 2002 de *Statistiques des prix des immobilisations* (papier : 62-007-XPB, 24 \$ / 79 \$) paraîtra en mars. Pour plus de renseignements, communiquez avec Perry Kirkpatrick au (613) 951-3350 (courriel : infounit@statcan.ca) ou avec Sue Morris au (613) 951-2035 (courriel : morrsus@statcan.ca), Division des prix.



## L'investissement en construction non résidentielle affiche un sommet

**A**limenté par les dépenses du secteur public, l'investissement en construction de bâtiments non résidentiels a atteint un nouveau sommet au quatrième trimestre. Dans l'ensemble, entreprises et administrations publiques ont dépensé 6,4 milliards de dollars, soit 1,2 % de plus qu'au troisième trimestre.

À l'échelle provinciale, l'Ontario a affiché la plus forte augmentation (+3,0 %, valeur totale de 2,9 milliards de dollars), soit la quatrième hausse trimestrielle d'affilée. Par contre, le Québec a enregistré la plus forte baisse (-1,5 %), soit une valeur de 1,5 milliard de dollars en dollars.

Pour l'ensemble de 2002, l'investissement en construction non résidentielle à l'échelle nationale a atteint le record de 25,6 milliards de dollars, en hausse de 1,5 % par rapport à 2001. Il s'agit de la septième hausse annuelle consécutive, ce qui est le résultat d'investissements sans précédent dans la composante institutionnelle.

L'investissement institutionnel a crû (+4,5 %) pour la troisième fois cette année. Le record trimestriel de 1,9 milliard de dollars est principalement dû à des investissements accrus dans la construction d'hôpitaux, de cliniques et de services de santé. La croissance la plus marquée a été enregistrée en Ontario (+7,0 %), et celle-ci est la sixième hausse trimestrielle d'affilée. La Colombie-Britannique a affiché le plus important recul (-8,6 %).

La légère baisse de l'investissement commercial (-0,4 %, valeur totale de 3,3 milliards de dollars) a contribué à maintenir le résultat cumulé de 2002 en deçà de l'excellent résultat de 2001. Avec une baisse de 2,8 %, le Québec est le principal facteur à l'origine de la perte. L'Alberta, par contre, a connu la plus forte hausse (+5,0 %).

### Investissement en construction de bâtiments non résidentiels

Données désaisonnalisées<sup>1</sup>

	Quatrième trimestre de 2001	Troisième trimestre de 2002	Quatrième trimestre de 2002	Troisième trimestre au quatrième trimestre de 2002
	en millions de dollars			var. en %
<b>Canada</b>	<b>6 377</b>	<b>6 370</b>	<b>6 446</b>	<b>1,2</b>
Terre-Neuve-et-Labrador	149	44	39	-10,8
Île-du-Prince-Édouard	44	74	68	-8,9
Nouvelle-Écosse	116	91	94	3,7
Nouveau-Brunswick	112	131	116	-11,7
Québec	1 535	1 539	1 516	-1,5
Ontario	2 526	2 845	2 929	3,0
Manitoba	162	204	220	7,9
Saskatchewan	264	162	163	0,5
Alberta	771	639	662	3,6
Colombie-Britannique	647	596	597	0,3
Yukon	9	6	4	-28,0
Territoires du Nord-Ouest	37	24	17	-29,6
Nunavut	6	16	22	39,6

L'investissement en construction de bâtiments industriels a légèrement augmenté (+0,6 % pour atteindre 1,2 milliard de dollar). La plus forte hausse a été observée en Saskatchewan (+59,5 %), et ce, grâce à plusieurs grands projets. Au Manitoba, l'investissement était en baisse de 9,7 %, ce qui constitue le plus net recul.

*On peut gratuitement consulter des chiffres détaillés dans le site de Statistique Canada ([www.statcan.ca](http://www.statcan.ca)). Pour obtenir des données, communiquez avec Brad Sernoskie au (613) 951-4646 (courriel : [bradley.sernoskie@statcan.ca](mailto:bradley.sernoskie@statcan.ca)). Pour plus de renseignements, communiquez avec Michel Labonté au (613) 951-9690 (courriel : [michel.labonte@statcan.ca](mailto:michel.labonte@statcan.ca)), Division de l'investissement et du stock de capital.*

### Vols de véhicules automobiles

Il y a eu en moyenne quelque 470 vols de véhicules automobiles par jour au Canada en 2001. La police a déclaré un peu plus de 170 000 véhicules volés en 2001, soit environ 10 000 de plus qu'en 2000. Le taux national de vols de véhicules a grimpé de 5 % en 2001, après quatre ans de repli.

En 2001, le taux du Manitoba (1 148 vols de véhicules pour 100 000 habitants) a représenté plus du double de la moyenne nationale et le taux le plus élevé parmi les provinces, et ce, pour la cinquième année d'affilée. Le Manitoba était suivi de la Colombie-Britannique et de la Saskatchewan. Les taux les plus faibles ont été enregistrés dans les provinces de l'Atlantique.

Parmi les 25 plus grandes régions métropolitaines, Regina, Winnipeg et Vancouver ont déclaré les taux les plus élevés de vols de véhicules. Les taux les plus faibles ont été enregistrés à St. John's, à Saint John et à Québec.

*Le Juristat : vols de véhicules à moteur au Canada - 2001, vol. 23, n° 1 (Internet : 85-002-XIF, 8 \$ / 70 \$; papier : 85-002-XPFF, 10 \$ / 93 \$) est en vente. Pour plus de renseignements, communiquez avec les Services à la clientèle au (613) 951-9023 ou composez sans frais le 1 800 387-2231, Centre canadien de la statistique juridique.*

## Le travail autonome en hausse chez les immigrants récents

**L**es immigrants arrivés au Canada dans les années 1990 étaient beaucoup plus susceptibles de travailler à leur compte que ceux arrivés dans les années 1980, d'après une récente étude. Cette étude s'appuie sur le recensement de la population des années 1980 et 1990 pour dégager les diverses tendances du travail autonome chez les immigrants et les travailleurs nés au Canada.

Le taux de travailleurs autonomes a augmenté tout au long des années 1980 et 1990, et ce, tant chez les personnes nées au Canada que chez les immigrants récents, mais surtout chez ces derniers.

Environ 8 % des immigrants récents travaillaient à leur compte en 1981. Cette proportion avait presque doublé pour atteindre 14 % en 1996. En revanche, la proportion de travailleurs autonomes nés au Canada n'a pour ainsi dire pas varié durant cette période. En 1981, elle était d'environ 13 % et en 1996, d'environ 14 %.

Les caractéristiques des immigrants récents ont considérablement changé durant cette période. Toutefois, le taux de travailleurs autonomes a augmenté nettement plus vite chez les immigrants récents que chez les personnes nées au Canada, même si l'on tient compte de l'effet du niveau de scolarité, de l'âge, de la composition de la famille, du statut de minorité visible et des caractéristiques géographiques.

En 1996, près de la moitié des immigrants récents travaillant à leur compte étaient originaires de l'Asie de l'Est, en hausse par rapport à la proportion de un sur quatre enregistrée en 1986. Environ 16 % des immigrants récents provenant d'Asie de l'Est travaillaient à leur compte en 1986, contre 27 % en 1996.

Dans les années 1980 et 1990, environ un immigrant récent à son compte sur trois travaillait dans le secteur des services aux consommateurs. Par contre, seulement environ un travailleur autonome né au Canada sur quatre faisait de même.

Durant cette période, les travailleurs autonomes ayant immigré récemment sont devenus plus susceptibles de travailler dans les secteurs des services aux entreprises et des services commerciaux. Par exemple, en 1981, un immigrant récent faisant un travail autonome sur cinq travaillait dans les secteurs des services aux entreprises et des services commerciaux, contre un sur trois en 1996.

Bien qu'il existe un écart entre les revenus des travailleurs autonomes ayant immigré récemment et de ceux nés au Canada, cet écart ne s'est pas accentué de 1980 à 1995. Par contre, les revenus des immigrants récents occupant un emploi rémunéré ont continué de baisser par rapport à ceux des employés nés au Canada.

Par exemple, en 1985, les immigrants récents travaillant à leur compte ont gagné 18 900 \$ en moyenne, tandis que les travailleurs autonomes nés au Canada ont gagné 25 900 \$, ce qui représente un écart de 27 %. En 1995, les immigrants récents travaillant à leur compte ont gagné 16 500 \$ en moyenne, tandis que les travailleurs autonomes nés au Canada ont gagné 23 000 \$ en moyenne, soit un écart de 28 %.

En ce qui concerne les emplois rémunérés, en 1985, les immigrants récents ont gagné, en moyenne, 27 % moins que les employés nés au Canada. En 1995, cet écart s'est élargi à 38 %.

Ces écarts persistent même si l'on tient compte des différences entre ces deux groupes en ce qui concerne le niveau de scolarité, l'âge, la composition de la famille, le statut de minorité visible et les caractéristiques géographiques.

*On peut gratuitement consulter le document de recherche intitulé **La détérioration des gains des immigrants s'étend-elle aux immigrants qui travaillent de façon autonome?** (Internet : 11F0019MIF, n° 195) dans le site de Statistique Canada ([www.statcan.ca](http://www.statcan.ca)). Pour plus de renseignements, communiquez avec Marc Frenette au (613) 951-4228, Division de l'analyse des entreprises et du marché du travail.*

## Indices des prix des produits industriels et des matières brutes

Après quatre mois consécutifs d'augmentations, les prix des fabricants, mesurés par l'Indice des prix des produits industriels (IPPI), ont fléchi de 0,3 % en novembre. Le faible recul reflète le ralentissement de la croissance observée récemment dans le secteur manufacturier. Néanmoins, d'une année à l'autre, les prix ont monté de 2,2 %.

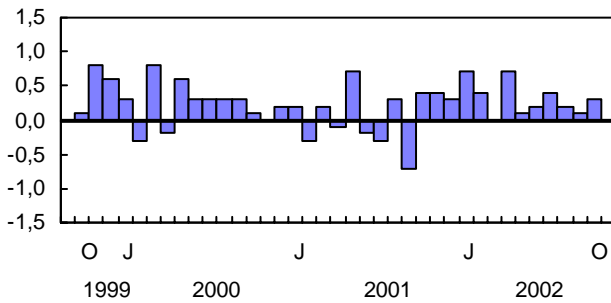
Les fabricants ont payé leurs matières premières 11,3 % de plus qu'en novembre 2001. Cette progression annuelle est due à la hausse des prix des combustibles minéraux et des substances végétales ainsi que des produits du bois et des métaux non ferreux. D'un mois à l'autre, les prix des matières premières étaient en baisse de 3,1 % par rapport à octobre.

*Le numéro de novembre 2002 des **Indices des prix de l'industrie** (papier : 62-011-XPB, 22 \$/217 \$) paraîtra sous peu. Pour plus de renseignements, communiquez avec les Services à la clientèle au (613) 951-9606 (courriel : [infounit@statcan.ca](mailto:infounit@statcan.ca)) ou avec Danielle Gouin au (613) 951-3375 (courriel : [danielle.gouin@statcan.ca](mailto:danielle.gouin@statcan.ca)), Division des prix.*

## Tendances actuelles

### Produit intérieur brut

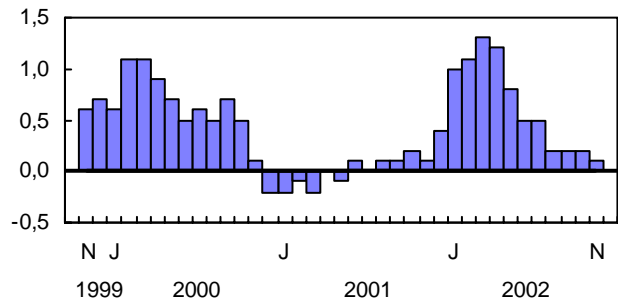
Variation mensuelle en %



L'activité économique globale a augmenté de 0,3 % en octobre, après avoir progressé de 0,1 % en septembre.

### Indice composite

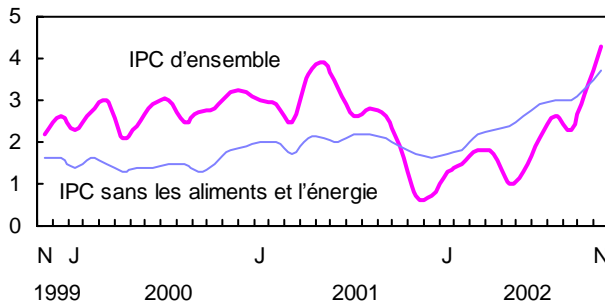
Variation mensuelle en %



L'indicateur avancé a continué de progresser lentement en novembre, augmentant de 0,1 % après trois hausses mensuelles de 0,2 %.

### Indice des prix à la consommation

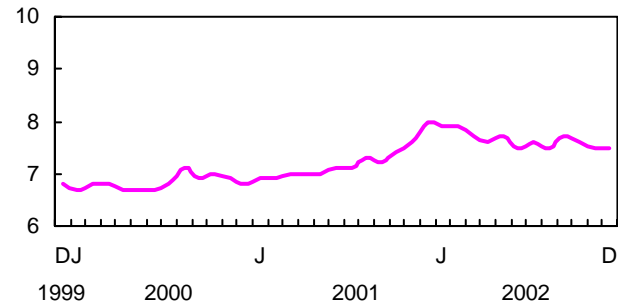
Variation annuelle en %



En novembre, les prix à la consommation de biens et de services étaient supérieurs de 4,3 % à ceux d'il y a un an. Sans les aliments et l'énergie, les prix ont augmenté de 3,7 %.

### Taux de chômage

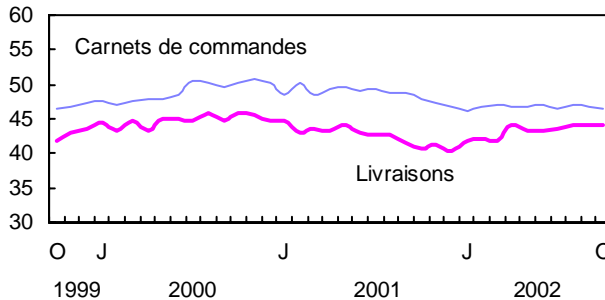
%



En décembre, le taux de chômage est resté inchangé, à 7,5 %.

### Fabrication

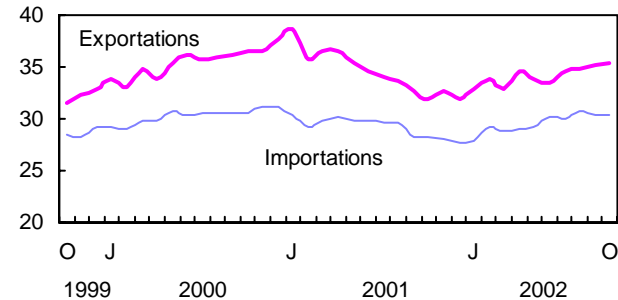
Milliards de dollars



Les livraisons des fabricants ont progressé de 0,1 % en octobre pour atteindre 44,2 milliards de dollars. Les carnets de commandes ont baissé de 0,5 % pour se fixer à 46,3 milliards de dollars.

### Commerce des marchandises

Milliards de dollars



En octobre, les exportations ont progressé de 0,9 % pour se fixer à 35,4 milliards de dollars. Les importations ont augmenté de 0,3 % pour se fixer à 30,4 milliards de dollars.

Note : Tous les chiffres sont désaisonnalisés à l'exception de l'Indice des prix à la consommation.

## Dernières statistiques

	Période	Niveau	Variation (période précédente)	Variation (année précédente)
<b>GÉNÉRAL</b>				
Produit intérieur brut (milliards de dollars de 1997) <sup>1</sup>	octobre	984,1	0,3 %	3,9 %
Indice composite (1992 = 100)	novembre	179,4	0,1 %	7,6 %
Bénéfices d'exploitation des sociétés (milliards de dollars)	3 <sup>e</sup> trim. de 2002	40,3	2,6 %	12,9 %
Taux d'utilisation de la capacité industrielle (%) <sup>2</sup>	3 <sup>e</sup> trim. de 2002	83,3	0,8 †	2,5 †
<b>DEMANDE INTÉRIEURE</b>				
Ventes au détail (milliards de dollars)	octobre	26,0	1,7 %	7,4 %
Ventes de véhicules automobiles neufs (milliers d'unités)	novembre*	140,9	-4,7 %	-2,6 %
Ventes en gros (milliards de dollars)	octobre	35,5	0,6 %	8,8 %
<b>EMPLOI</b>				
Personnes occupées (millions)	décembre*	15,6	0,4 %	3,7 %
Taux de chômage (%)	décembre*	7,5	0,0 †	-0,5 †
Taux d'activité (%)	décembre*	67,5	0,2 †	1,2 †
Rémunération hebdomadaire moyenne (dollars)	octobre	683,53	0,46 %	2,10 %
Indice de l'offre d'emploi (1996 = 100)	décembre	113,5	-4,0 %	-10,5 %
Prestataires ordinaires d'assurance-emploi (en milliers)	octobre	556,6	0,6 %	1,8 %
<b>COMMERCE INTERNATIONAL</b>				
Exportations de marchandises (milliards de dollars)	octobre	35,4	0,9 %	10,7 %
Importations de marchandises (milliards de dollars)	octobre	30,4	0,3 %	7,7 %
Balance commerciale (tous les chiffres sont en milliards de dollars)	octobre	5,1	0,2	1,2
<b>FABRICATION</b>				
Livraisons (milliards de dollars)	octobre	44,2	0,1 %	9,0 %
Nouvelles commandes (milliards de dollars)	octobre	44,0	0,8 %	10,7 %
Commandes en carnet (milliards de dollars)	octobre	46,3	-0,5 %	-3,2 %
Ratio des stocks aux livraisons	octobre	1,42	0,01	-0,14
<b>PRIX</b>				
Indice des prix à la consommation (1992 = 100)	novembre	120,8	0,2 %	4,3 %
Indice des prix des produits industriels (1997 = 100)	novembre	108,6	-0,3 %	2,2 %
Indice des prix des matières brutes (1997 = 100)	novembre	113,3	-3,1 %	11,3 %
Indice des prix des logements neufs (1992 = 100)	novembre*	112,5	0,6 %	5,0 %

*Note : Tous les chiffres sont désaisonnalisés à l'exception des indices de prix.*

\* Nouveau cette semaine.

† Points de pourcentage.

1. 1997 remplace 1992 comme année de base pour l'estimation du produit intérieur brut par industrie. En outre, l'évaluation au coût des facteurs a été remplacée par une évaluation aux prix de base.
2. Le calcul du taux d'utilisation de la capacité de production est maintenant basé sur le Système de classification des industries de l'Amérique du Nord (SCIAN) de 1997, qui remplace la Classification type des industries de 1980.

## Infomat Revue hebdomadaire

Publié par la Sous-section de la diffusion officielle, Division des communications, Statistique Canada, immeuble R.-H.-Coats, 10<sup>e</sup> étage, Ottawa (Ontario), K1A 0T6.

Prix au numéro : version imprimée, 4 \$; version sur Internet, 3 \$. Abonnement annuel : version imprimée, 145 \$; version sur Internet, 109 \$. Les prix sont exprimés en dollars canadiens et n'incluent pas les taxes de vente. Des frais de livraison supplémentaires s'appliquent aux envois à l'extérieur du Canada.

Abonnements : Envoyez un mandat postal ou un chèque à l'ordre du Receveur général du Canada, Statistique Canada, Gestion de la circulation, 120, avenue Parkdale, Ottawa (Ontario), K1A 0T6, ou commandez par téléphone : au Canada et à l'extérieur du Canada, composez le (613) 951-7277 ou le 1 800 700-1033. Il est également possible d'envoyer un courriel à l'adresse [order@statcan.ca](mailto:order@statcan.ca).

La diffusion (officielle) de toute information statistique produite par Statistique Canada se fait d'abord dans *Le Quotidien* ([www.statcan.ca](http://www.statcan.ca)), qui est disponible dès 8 h 30. *Le Quotidien* présente les faits saillants de nouvelles diffusions de données, de même que les sources, les liens et le nom de personnes-ressources avec qui communiquer pour obtenir de l'information supplémentaire. Il comprend également les calendriers des principaux communiqués à venir et annonce les nouveaux produits et services de Statistique Canada.

Publication autorisée par le ministre responsable de Statistique Canada. © Ministre de l'Industrie, 2003. Tous droits réservés. Il est interdit de reproduire ou de transmettre le contenu de la présente publication, sous quelque forme ou par quelque moyen que ce soit, enregistrement sur support magnétique, reproduction électronique, mécanique, photographique, ou autre, ou de l'emmagasiner dans un système de recouvrement, sans l'autorisation écrite préalable des Services de concession des droits de licence, Division du marketing, Statistique Canada, Ottawa (Ontario), Canada, K1A 0T6.

Le papier utilisé dans la présente publication répond aux exigences minimales de l'« American National Standard for Information Sciences – Permanence of Paper for Printed Library Materials », ANSI Z39.48 – 1984.





## Produits diffusés du 9 au 15 janvier 2003

DOMAINE / Titre du produit	Période	Numéro au catalogue	Prix (\$) (Numéro / Abonnement)
<b>AGRICULTURE</b>			
Étude sur les besoins alimentaires des animaux	1999 à 2001	23-501-XIF	gratuit
Indice des prix des produits agricoles	octobre 2002	21-007-XIB	gratuit
Production d'œufs	novembre 2002	23-003-XIB	gratuit
<b>COMMERCE INTERNATIONAL</b>			
Exportations par marchandise	octobre 2002	65-004-XMB	37/361
Exportations par marchandise	octobre 2002	65-004-XPB	78/773
<b>FABRICATION, CONSTRUCTION ET ÉNERGIE</b>			
Contre-plaqués de construction	octobre 2002	35-001-XIB	5/47
Production et disposition des produits du tabac	novembre 2002	32-022-XIB	5/47
Production et livraisons de tuyaux et tubes en acier	novembre 2002	41-011-XIB	5/47
Produits chimiques industriels et résines synthétiques	novembre 2002	46-002-XIF	5/47
Produits pétroliers raffinés	août 2002	45-004-XIB	16/155
Scieries et ateliers de rabotage	octobre 2002	35-003-XIB	9/86
Transport du pétrole brut et des produits pétroliers raffinés par oléoduc	2001	55-201-XIB	19
<b>INVESTISSEMENT ET STOCK DE CAPITAL</b>			
Permis de bâtir	novembre 2002	64-001-XIF	14/145
<b>OPÉRATIONS DU RECENSEMENT</b>			
Familles et situations des particuliers dans les ménages : groupes d'âge, nombre de grands-parents et sexe pour les petits-enfants vivant avec des grands-parents mais sans parents présents, pour le Canada, les provinces et les territoires, recensements de 1991 à 2001 – données-échantillon (20 %)		97F0005XCB2001042	60
Familles et situations des particuliers dans les ménages : groupes d'âge, nombre de grands-parents et sexe pour les petits-enfants vivant avec des grands-parents mais sans parents présents, pour le Canada, les provinces et les territoires, recensements de 1991 à 2001 – données-échantillon (20 %)		97F0005XIF2001042	gratuit
<b>SCIENCES ET TECHNOLOGIE</b>			
Enquête sur l'innovation, tableaux statistiques, industries manufacturières, Canada	1999	88F0006XIF2002016	gratuit
Estimation des dépenses au titre de la recherche et du développement dans le secteur de l'enseignement supérieur	2000-2001	88F0006XIF2002014	gratuit
Estimations des dépenses canadiennes au titre de la recherche et du développement, Canada, 1991 à 2002, et selon la province 1991 à 2000, n° 15		88F0006XIF2002015	gratuit
Les facteurs déterminant les innovations de produits et de procédés dans le secteur des services dynamiques au Canada	1999	88F0006XIF	gratuit
<b>STATISTIQUE DU TRAVAIL</b>			
Emploi, gains et durée du travail	octobre 2002	72-002-XIB	24/240
Information population active, pour la semaine se terminant le 14 décembre, 2002		71-001-XIF	8/78
<b>TRANSPORTS</b>			
Habitudes de conduite des jeunes et des personnes âgées		53F0007XIF2002001	gratuit
Trafic des transporteurs aériens aux aéroports canadiens	2000	51-203-XIB	31

Les numéros au catalogue se terminant par -XIB ou -XIF représentent la version électronique sur Internet; -XMB ou -XMF, la version microfiche; -XPB ou -XPF, la version imprimée; -XDB, la version électronique sur disquette; et -XCB, celle sur CD-ROM. (La lettre B indique que le produit est bilingue et la lettre F signifie que le produit est en français.)

**Note :** Les prix des produits sont exprimés en dollars canadiens et n'incluent pas les taxes de vente. Des frais de livraison s'appliquent aux envois à l'extérieur du Canada.

## Pour commander les produits et services

### Pour commander *Infomat* ou l'un ou l'autre des produits précités :

Ayez en main • Titre • Numéro au catalogue • Numéro de volume • Numéro de l'édition • Numéro de carte VISA ou MasterCard.

Au Canada et à l'extérieur du Canada, composez : **(613) 951-7277** ou **1 800 267-6677**

Pour envoyer votre commande par télécopieur : **(613) 951-1584** ou **1 877 287-4369**

Courrier électronique : **order@statcan.ca**

**Pour commander sur Internet :** Allez sur le site de Statistique Canada à l'adresse [www.statcan.ca](http://www.statcan.ca) sous la rubrique « Nos produits et services ».

**Pour commander par la poste, écrivez à :** Gestion de la circulation, Statistique Canada, 120, avenue Parkdale, Ottawa (Ontario), K1A 0T6.

Veuillez inclure un chèque ou un mandat-poste à l'ordre du Receveur général du Canada / Publications.

**Les centres de consultation régionaux de Statistique Canada offrent toute une gamme de produits et services.**

Pour trouver le centre le plus près, consultez les pages bleues de l'annuaire téléphonique sous « Statistique Canada ».

**Les agents libraires agréés et autres librairies vendent aussi les publications de Statistique Canada.**

**Changement d'adresse :** Ayez en main votre numéro de compte et composez l'un des numéros ci-dessus.

**Visitez Statistique Canada sur Internet en tout temps à l'adresse [www.statcan.ca](http://www.statcan.ca).** La base de données CANSIM est accessible sous la rubrique « Nos produits et services ». Il est également possible de consulter divers tableaux sous la rubrique « Le Canada en statistiques ».