



# Infomat

## Revue hebdomadaire

Le vendredi 19 janvier 2001

### APERÇU

#### ◆ La hausse de l'emploi continue sur sa lancée

Après avoir marqué une pause en juin et en juillet, l'emploi a progressé pour un cinquième mois consécutif en décembre, en hausse de 31 000. Parallèlement à la hausse de l'emploi, le taux de chômage a baissé de 0,1 point de pourcentage pour s'établir à 6,8 %.

#### ◆ La croissance de la productivité du travail augmente depuis la fin de 1998

Les entreprises canadiennes ont enregistré une hausse annualisée de 2,1 % de leur productivité du travail au troisième trimestre de 2000. Après avoir ralenti en 1998, le taux de croissance de la productivité a augmenté de façon constante en 1999 et en 2000.

#### ◆ Les produits du pétrole poussent les prix industriels à la hausse

En raison de la montée du prix des produits du pétrole et du raffermissement du dollar américain, les prix industriels ont enregistré en novembre leur plus forte croissance annuelle depuis juin 2000. Par contraste, la progression annuelle des prix des matières premières a ralenti.

#### ◆ La valeur des permis de construction se maintient au-dessus de 3 milliards de dollars

La valeur des permis de construction a progressé de 0,5 % en novembre, dépassant le cap des 3 milliards de dollars pour un sixième mois d'affilée. Une telle suite ne s'était pas produite depuis 1989. La hausse de novembre est entièrement attribuable au secteur résidentiel.

#### ◆ Les grands détaillants font de bonnes ventes d'articles de sport et de loisirs

En octobre, les grands détaillants ont enregistré une hausse de 1,4 % de leurs ventes par rapport à octobre 1999. Les ventes d'articles de sport et de loisirs, d'autres biens et services ainsi que d'articles d'ameublement et d'appareils électroniques ont dépassé celles des autres catégories.

#### ◆ Les ventes de camions se redressent, mais celles de voitures stagnent

La remontée partielle des ventes de camions a poussé à la hausse de 3,4 % le nombre de véhicules automobiles neufs vendus en novembre. Les ventes de camions ont progressé de 7,5 %, alors que celles de voitures particulières ont augmenté de seulement 0,2 %.

## La hausse de l'emploi continue sur sa lancée

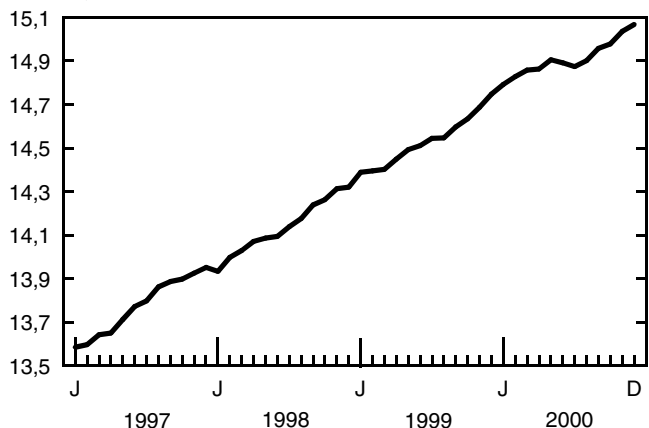
Après avoir marqué une pause en juin et en juillet, le nombre d'emplois a progressé pour un cinquième mois consécutif en décembre, en hausse de 31 000. Depuis le début de 2000, l'emploi s'est accru de 319 000 (+2,2 %), ce qui représente une croissance plus lente qu'en 1999, année où l'emploi avait augmenté de 427 000 (+3,0 %). Parallèlement à la hausse de l'emploi en décembre, le taux de chômage a baissé de 0,1 point de pourcentage pour s'établir à 6,8 %, terminant l'année au même point où il avait commencé.

En décembre, la hausse de l'emploi était répartie également entre les emplois à temps plein et ceux à temps partiel. Même si la tendance à la hausse de l'emploi à temps plein a repris en août, les taux de croissance de l'emploi à temps plein et de l'emploi à temps partiel en 2000 étaient identiques, se situant à 2,2 %.

Chez les femmes adultes (25 ans et plus), le nombre d'emplois a légèrement augmenté en décembre. À l'exception de juillet, l'emploi chez les femmes s'est accru tout au long de 2000, terminant l'année en hausse de 154 000, ou de 2,7 %. Il s'agit d'une croissance plus de deux fois supérieure à celle qu'ont connue les hommes,

### Nombre d'emplois

Millions, données désaisonnalisées



(suite à la page 2)



### ... La hausse de l'emploi continue sur sa lancée

pour qui l'emploi a progressé de 75 000, ou de 1,1 %. Ce taux est bien inférieur à celui de 3,2 % enregistré en 1999. Dans le cas des femmes, la hausse de l'emploi en 2000 s'inscrit dans la tendance de 1999.

Du côté des jeunes, le nombre d'emplois s'est accru de 19 000 en décembre. Les jeunes ont profité d'une croissance de l'emploi particulièrement forte au cours des cinq derniers mois de 2000, de sorte que la croissance totale de l'emploi pour l'année s'est établie à 90 000 (+4,0 %).

Les employeurs du secteur public et du secteur privé ont recruté de nouveaux effectifs en décembre. Par contre, le nombre de travailleurs indépendants est demeuré presque inchangé. La vigueur du travail salarié et la faiblesse du travail indépendant sont à l'image de la tendance observée tout au long de 2000. Alors que le nombre d'employés a progressé de 465 000 au cours de l'année (+3,8 %), le nombre de travailleurs indépendants a accusé un recul de 146 000 (-5,8 %). Il s'agit là de la première baisse annuelle du travail indépendant depuis 1986.

Le secteur de la fabrication a profité de la plus forte augmentation de l'emploi en décembre, alors que 29 000 personnes de plus y travaillaient. Après le plafonnement du troisième trimestre, l'emploi dans ce secteur s'est redressé au quatrième trimestre, enregistrant une augmentation de 65 000 (+2,9 %).

Parmi les provinces, c'est au Québec qu'a eu lieu la hausse la plus marquée de l'emploi (+14 000) en décembre. Celle-ci a permis de faire baisser de 0,3 point le taux de chômage, qui s'est fixé à 8,0 %. Il s'agit du plus faible taux observé dans la province depuis 1976. En Ontario, l'emploi n'a pas varié en décembre. Cependant, l'Ontario s'est classée première au pays au chapitre de la croissance de l'emploi en 2000, laquelle a été stimulée par la vigueur soutenue du secteur de la fabrication.

Par ailleurs, la Nouvelle-Écosse a enregistré une hausse de 5 000 emplois, laquelle a fait reculer de 0,6 point le taux de chômage, qui s'est fixé à 8,9 %. Pendant les quatre derniers mois de 2000, le redressement de l'emploi dans la fabrication et dans le

### Information complémentaire sur l'assurance-emploi

En octobre, le nombre de Canadiens (non désaisonnalisés) recevant des prestations ordinaires d'assurance-emploi a totalisé 356 870, en baisse de 9,6 % par rapport à octobre 1999. D'une année à l'autre, ce nombre a diminué dans toutes les provinces et tous les territoires, à l'exception du Nunavut. Le montant des prestations ordinaires versé (désaisonnalisé) a régressé de 11,9 % par rapport à octobre 1999, mais a augmenté de 0,4 % par rapport à septembre 2000, pour atteindre 587,4 millions de dollars. De septembre à octobre, le nombre de demandes reçues a augmenté de 2,2 % pour se chiffrer à 212 200.

Les données de janvier 1997 à avril 2000 ont été sous-estimées et sont en train d'être révisées. Entre-temps, les utilisateurs ne doivent faire aucune comparaison entre ces données et toutes séries mensuelles et chronologiques déjà diffusées. Pour plus de renseignements, communiquez avec Justin Lacroix au (613) 951-4090 (télécopieur : (613) 951-4087; courriel : labour@statcan.ca), Division de la statistique du travail.

commerce a contribué à une croissance globale de 9 000 emplois dans la province au cours de cette période. À l'Île-du-Prince-Édouard, grâce à une augmentation de 1 800 emplois en décembre, le taux de chômage a diminué de 2 points, pour descendre à 11,8 %. En Saskatchewan, l'emploi a chuté de 6 000 en décembre, en raison surtout de la baisse du nombre d'emplois agricoles. Le taux de chômage s'est accru de 0,2 point pour s'établir à 5,3 %.

Un résumé plus détaillé **Information population active** (version sur Internet : 71-001-PIB, 8 \$ / 78 \$; version imprimée : 71-001-PPB, 11 \$ / 103 \$), pour la semaine se terminant le 9 décembre 2000, est maintenant en vente. Pour plus de renseignements, communiquez avec Vincent Ferrao au (613) 951-4750 ou avec Jacques Ouellet au (613) 951-4168, Division de la statistique du travail. (Voir aussi les « Tendances actuelles » à la page 9.)

### Enquête sur la population active, décembre 2000

Données désaisonnalisées<sup>1</sup>

	Population active		Emploi		Chômage	
	Milliers	Variation mensuelle en %	Milliers	Variation mensuelle en %	Milliers	Taux (%)
<b>Canada</b>	<b>16 170,4</b>	<b>0,1</b>	<b>15 066,7</b>	<b>0,2</b>	<b>1 103,7</b>	<b>6,8</b>
Terre-Neuve	248,6	-0,2	204,7	-0,3	43,9	17,7
Île-du-Prince-Édouard	74,0	0,4	65,3	2,8	8,7	11,8
Nouvelle-Écosse	467,4	0,7	425,6	1,3	41,8	8,9
Nouveau-Brunswick	375,7	-0,8	338,3	-0,2	37,4	10,0
Québec	3 753,3	0,1	3 451,4	0,4	301,9	8,0
Ontario	6 342,8	0,0	5 960,4	0,0	382,3	6,0
Manitoba	584,8	0,3	556,3	0,2	28,5	4,9
Saskatchewan	506,1	-0,9	479,2	-1,2	26,9	5,3
Alberta	1 695,0	0,4	1 613,0	0,5	82,0	4,8
Colombie-Britannique	2 122,8	0,5	1 972,5	0,4	150,2	7,1

1. Les données s'appliquent aux hommes et aux femmes âgés de 15 ans et plus.

## La croissance de la productivité du travail augmente depuis la fin de 1998

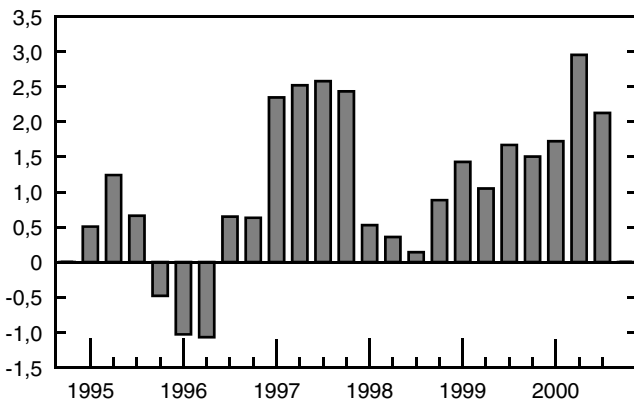
Dans le contexte d'une croissance vigoureuse de la demande intérieure réelle et des heures travaillées, les entreprises canadiennes ont enregistré une hausse annualisée de 2,1 % de leur productivité du travail au troisième trimestre de 2000 par rapport au même trimestre de 1999. Cette hausse fait suite aux progressions du deuxième trimestre (+3,0 %) et du premier trimestre (+1,7 %). En 1999, l'augmentation annuelle moyenne avait été de 1,4 %. Le taux de croissance annualisé pour les trois premiers trimestres de l'an 2000 surpasse considérablement la croissance moyenne de 1,0 % enregistrée depuis 1988.

Lorsqu'elle est calculée sur une base annualisée, la performance de la productivité des entreprises canadiennes s'est continuellement accrue au cours des 17 derniers trimestres, soit depuis le début de 1996. Durant cette période, l'année 1997 a affiché la croissance de la productivité la plus élevée. Après avoir ralenti en 1998, le taux de croissance de la productivité a augmenté de façon constante en 1999 et en 2000.

Les taux de croissance trimestriels peuvent être parfois très instables. De 1995 au troisième trimestre de 1998, la productivité du travail a fluctué beaucoup plus que durant les deux dernières années. À court terme, la mesure de la productivité du travail adopte un comportement procyclique : elle croît plus lentement durant les ralentissements et diminue fréquemment lorsque l'économie est en récession; elle progresse au cours des reprises et de la période d'expansion qui suit.

### Croissance de la productivité du travail

Variation trimestrielle d'une année à l'autre en %



#### Note aux lecteurs

Diffusées pour la première fois, les estimations trimestrielles sur la croissance de la productivité du travail devraient servir à l'analyse de la relation à court terme entre les variations dans la production, l'emploi, la rémunération et le nombre d'heures travaillées.

Les estimations de la productivité du travail fournies ici sont basées sur le concept de valeur ajoutée et se limitent essentiellement à l'ensemble du secteur des entreprises. Cet agrégat exclut toutes les activités de production non commerciales ainsi que les loyers des propriétaires-occupants. Des exclusions correspondantes sont aussi apportées à la rémunération du travail et au nombre d'heures travaillées afin de rendre les données de la production et du travail cohérentes les unes par rapport aux autres.

La productivité du travail, ou le produit intérieur brut réel par heure travaillée, est évaluée comme étant le rapport de la production au facteur « main-d'œuvre » (heures travaillées). La performance de l'économie mesurée par la productivité du travail doit être interprétée avec prudence, car elle reflète les variations des autres facteurs de production en plus de la croissance de l'efficacité des processus de production. Dans le présent article, l'utilisation du terme « productivité » fait référence à la mesure de la productivité du travail.

Les coûts salariaux sont sous contrôle dans les entreprises. Au troisième trimestre de 2000, la croissance de la rémunération horaire s'est chiffrée à 3,1 % comparativement au troisième trimestre de 1999. Par contre, le coût unitaire de main-d'œuvre n'a progressé que de 1,0 % au cours de la même période, en raison de la forte hausse de 2,1 % de la productivité du travail. Depuis le premier trimestre de 1999, le coût unitaire de main-d'œuvre a été relativement stable, variant entre 0,5 % et 1,5 %. Il s'agit d'un rythme de croissance beaucoup plus modeste que celui enregistré en 1997 et en 1998.

Le coût unitaire de main-d'œuvre augmente lorsque la rémunération horaire s'accroît plus rapidement que la productivité du travail. La croissance du coût unitaire est fréquemment utilisée comme un indicateur des pressions inflationnistes provenant du côté des salaires. Celles-ci surviennent lorsque les augmentations salariales s'accroissent beaucoup plus que la croissance de la productivité du travail. Ces augmentations salariales entraînent alors un accroissement des coûts de la main-d'œuvre et éventuellement une hausse des prix.

Pour plus de renseignements, communiquez avec Jean-Pierre Maynard au (613) 951-3654 (télécopieur : (613) 951-5403; courriel : maynard@statcan.ca) ou avec John Baldwin au (613) 951-8588 (courriel : baldjoh@statcan.ca), Division des études et de l'analyse micro-économiques.

## Les produits du pétrole poussent les prix industriels à la hausse

En raison de la montée du prix des produits du pétrole et du raffermissement du dollar américain, les prix des produits industriels ont grimpé de 5,2 % de novembre 1999 à novembre 2000. Il s'agit de leur plus forte hausse annuelle depuis juin. Par contraste, le taux annuel d'augmentation des prix des matières premières a légèrement ralenti.

La hausse du prix des produits du pétrole et du charbon a représenté près de la moitié de l'augmentation annuelle des prix des produits industriels en novembre. Le papier et les produits du papier ainsi que les véhicules automobiles ont aussi contribué à la hausse annuelle des prix, mais la chute du prix du bois de construction a eu un effet modérateur.

Par rapport à octobre, les prix des produits industriels ont augmenté de 0,6 %, la baisse du prix des métaux de première transformation ayant fait contrepoids aux hausses de prix des véhicules automobiles et des produits du pétrole et du charbon.

Les fabricants ont payé leurs matières premières 18,9 % plus cher en novembre qu'en novembre 1999, ce qui fait suite à une hausse de 20,6 % en octobre. Ces taux de croissance se situent bien au-dessous du récent sommet de 37,3 % atteint en février 2000. Encore une fois, l'augmentation de novembre a surtout été attribuable aux combustibles minéraux; le prix du pétrole brut était supérieur de 47,0 % à celui enregistré en novembre 1999.

Comparativement à octobre, les prix des matières premières se sont accrus de 2,1 %, sous la poussée du prix des combustibles minéraux. Le prix du pétrole brut a progressé de 5,7 % en novembre, ce qui coïncide avec les nouvelles de faibles stocks et de temps froid aux États-Unis.

Le dollar américain a continué de s'apprécier par rapport au dollar canadien. Sans l'effet du taux de change, l'Indice des prix des produits industriels (IPPI) n'aurait pas varié d'octobre à novembre. Les répercussions étaient encore plus marquées sur 12 mois : si le taux de change n'avait pas varié de novembre 1999 à novembre 2000, l'IPPI aurait crû de 3,5 % au lieu de 5,2 %.

Le prix des véhicules automobiles sont particulièrement sensibles aux fluctuations du taux de change. En novembre, le prix des véhicules automobiles a augmenté de 1,9 % d'un mois à

### Indices des prix des produits industriels et des matières brutes, novembre 2000

	Indice (1992 = 100)	Variation mensuelle en %	Variation annuelle en %
<b>Indice des prix des produits industriels (IPPI)</b>	<b>130,1</b>	<b>0,6</b>	<b>5,2</b>
IPPI sans les produits du pétrole et du charbon	126,8	0,5	3,0
Produits semi-finis	131,2	0,5	5,4
Produits finis	128,5	0,8	4,9
<b>Indice des prix des matières brutes (IPMB)</b>	<b>153,8</b>	<b>2,1</b>	<b>18,9</b>
IPMB sans les combustibles minéraux	122,8	-0,5	3,4
Combustibles minéraux (pétrole brut)	221,3	5,4	45,3
Substances végétales	116,9	0,9	3,0
Animaux et substances animales	118,4	-0,3	4,7
Bois	141,8	-0,4	4,4
Matières ferreuses	114,3	-0,7	-6,4
Métaux non ferreux	116,3	-2,1	2,5
Minéraux non métalliques	121,8	0,0	3,0

l'autre et de 6,6 % d'une année à l'autre. Il s'agit de la hausse annuelle la plus importante depuis mars 1999.

En novembre, les fabricants ont reçu 0,8 % de plus que le mois précédent pour leurs produits finis, en baisse comparativement au taux de 1,1 % enregistré en octobre. Ces augmentations sont en grande partie le fait de la catégorie des véhicules automobiles et autre matériel de transport. Dans la comparaison annuelle, le prix des produits finis a crû de 4,9 % en novembre. Il s'agit de sa plus forte augmentation depuis janvier 1995, qui s'explique surtout par la hausse de prix des véhicules automobiles et autre matériel de transport ainsi que des produits pétroliers.

Le prix des produits du pétrole a propulsé le prix des produits semi-finis, qui a progressé de 0,5 % d'octobre à novembre et de 5,4 % en regard de novembre 1999.

*Le numéro de novembre 2000 d'Indices des prix de l'industrie (version imprimée : 62-011-XPB, 22 \$ / 217 \$) paraîtra bientôt. Pour plus de renseignements, communiquez avec les Services à la clientèle au (613) 951-3350 (télécopieur : (613) 951-1539; courriel : infounit@statcan.ca), Division des prix.*

## La valeur des permis de construction se maintient au-dessus de 3 milliards de dollars

En novembre, la valeur des permis de construction a progressé de 0,5 % par rapport à octobre, pour atteindre 3,2 milliards de dollars. Elle a ainsi dépassé le cap des 3 milliards de dollars pour un sixième mois d'affilée. Une telle suite n'était pas survenue depuis 1989. La hausse observée dans le secteur résidentiel a fait largement contrepoids à la baisse ayant eu lieu dans le secteur non résidentiel.

Du côté du secteur résidentiel, les projets de construction ont progressé de 1,9 % en novembre, pour totaliser 1,8 milliard de dollars. La construction de logements unifamiliaux s'est accrue

de 3,8 %, tandis que la construction de logements multifamiliaux a chuté de 3,0 %. Les récentes baisses des taux hypothécaires ainsi que la croissance soutenue du revenu disponible par habitant et de l'emploi sont compatibles avec un marché de l'habitation positif. En outre, la Société canadienne d'hypothèques et de logement a fait état d'un resserrement du taux d'inoccupation des logements locatifs dans les immeubles d'appartements des centres métropolitains du Canada, qui est passé de 2,6 % en octobre 1999 à 1,6 % en octobre 2000.

En ce qui touche le secteur non résidentiel, la valeur des permis de construction s'est repliée de 1,1 % en novembre, pour se situer à 1,4 milliard de dollars. Le net recul de la composante institutionnelle (-21,9 %) a été tempéré par des hausses dans les composantes commerciale (+3,9 %) et industrielle (+11,6 %).

(suite à la page 5)

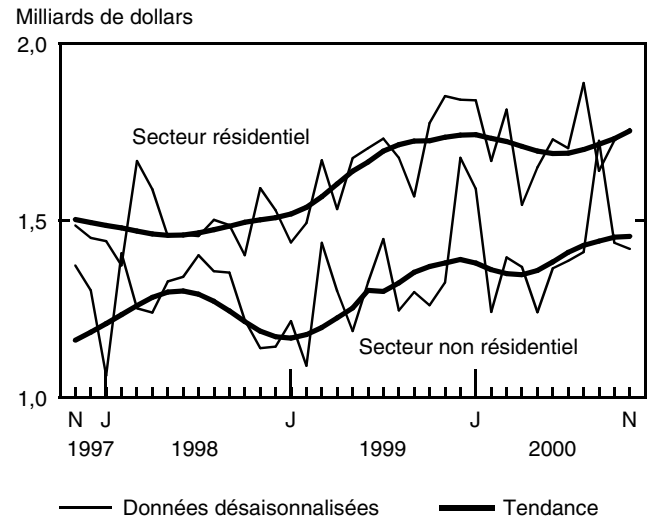
### ... La valeur des permis de construction se maintient au-dessus de 3 milliards de dollars

De janvier à novembre 2000, la valeur des permis de construction a totalisé 34,5 milliards de dollars, en hausse de 7,1 % comparativement à la même période en 1999. Il s'agit du meilleur résultat obtenu depuis le sommet de 1989. À l'échelon régional, les meilleures progressions ont eu lieu dans les régions métropolitaines de recensement d'Ottawa, de Calgary et de Montréal. Ces trois régions ont représenté plus de la moitié de la croissance des projets de construction au pays au cours de cette période de 11 mois.

La valeur des permis de construction résidentielle a atteint 19,0 milliards de dollars pour les 11 premiers mois de 2000, en hausse de 4,7 % par rapport aux mêmes mois de 1999. La progression totale dans ce secteur était surtout attribuable à l'accroissement des projets de construction de logements unifamiliaux. L'Ontario a connu l'augmentation la plus importante en dollars, grâce surtout au raffermissement des projets de logements unifamiliaux dans les régions de Toronto et d'Ottawa. La Colombie-Britannique a enregistré le plus fort recul, à cause de la baisse des projets de construction unifamiliale et multifamiliale.

Pour sa part, le secteur non résidentiel a profité d'un essor vigoureux depuis le début de l'année. Ainsi, la valeur des permis de construction dans ce secteur a atteint 15,6 milliards de dollars de janvier à novembre 2000, en hausse de 10,2 % par rapport à la même période de 1999. Chacune des trois composantes a participé à la progression. Parmi les provinces, les croissances les plus marquées en dollars sont survenues en Ontario et en Alberta. Dans cette province, la région de Calgary a joué un rôle dominant.

### Valeur des permis de construction



Par contre, la Nouvelle-Écosse a connu le plus important recul, en raison surtout d'une baisse de la valeur des projets institutionnels.

Le numéro de novembre 2000 de **Permis de bâtir** (version sur Internet : 64-001-XIB, 19 \$/186 \$) présente les données détaillées. Pour des renseignements généraux, communiquez avec Vere Clarke au (613) 951-6556 (courriel : clarver@statcan.ca). Pour des renseignements analytiques, communiquez avec Étienne Saint-Pierre au (613) 951-2025 (courriel : saineti@statcan.ca), Division de l'investissement et du stock de capital.

## Les grands détaillants font de bonnes ventes d'articles de sport et de loisirs

En octobre, les consommateurs ont acheté pour 6,3 milliards de dollars de biens et de services dans les magasins appartenant au groupe des grands détaillants. Cette somme est supérieure de 1,4 % à celle enregistrée en octobre 1999. Les ventes d'articles de sport et de loisirs, d'autres biens et services ainsi que d'articles d'ameublement et d'appareils électroniques ont dépassé celles des autres catégories. (Les données ne sont pas désaisonnalisées.)

La plus forte augmentation d'une année à l'autre a été celle des ventes d'articles de sport et de loisirs (+8,8 %). Ces dernières ont représenté environ 5 % des ventes totales des grands détaillants en octobre. Dans cette catégorie, les ventes d'articles de sport ont, à elles seules, augmenté de 15,5 %, alors que celles d'articles de loisirs ont progressé de 6,3 %. Les ventes ont été plus élevées dans le cas de l'équipement d'exercice et de conditionnement physique, des autres articles de sport, comme les patins artistiques et l'équipement de curling, de l'équipement et des accessoires de cycliste ainsi que des bandes et des disques préenregistrés.

Les ventes d'autres biens et services ont obtenu la deuxième plus grande progression en octobre (+6,2 %), en raison surtout de l'accroissement des ventes de carburants, d'huiles et d'additifs pour

### Ventes des grands détaillants

Données non désaisonnalisées

	Octobre 1999	Octobre 2000	Octobre 1999 à octobre 2000
	Millions de dollars		Variation en %
<b>Ensemble des produits</b>	<b>6 238</b>	<b>6 323</b>	<b>1,4</b>
Aliments et boissons	2 090	2 078	-0,6
Vêtements, chaussures et accessoires	1 313	1 288	-1,9
Articles d'ameublement et appareils électroniques	903	949	5,1
Articles de santé et de soins personnels	505	508	0,6
Articles et fournitures pour la maison	301	303	0,8
Articles de sport et de loisirs	285	310	8,8
Quincaillerie et produits pour pelouse et jardin	191	196	2,8
Autres biens et services	650	690	6,2

véhicules automobiles (+25,9 %). Cet accroissement des ventes reflétait une hausse de 16,2 % du prix de l'essence à la pompe.

(suite à la page 6)

### ... Les grands détaillants font de bonnes ventes d'articles de sport et de loisirs

Les ventes d'articles d'ameublement et d'appareils électroniques ont crû de 5,1 % comparativement à octobre 1999. Dans cette catégorie, les ventes d'appareils électroniques venaient au premier rang (+9,0 %). La demande de matériel audio et vidéo, d'ordinateurs, de logiciels et d'appareils électroniques de bureau à la maison a continué de propulser les ventes.

Pour ce qui des ventes d'articles de santé et de soins personnels, elles ont connu une légère hausse d'une année à l'autre (+0,6 %). L'augmentation des ventes de médicaments sur ordonnance et en vente libre et d'articles de soins personnels a été contrebalancée par un repli marqué des ventes de produits cosmétiques et de

parfums. Ce recul est en partie imputable à la fermeture d'Eaton en 1999 et aux événements de vente connexes survenus en octobre de cette année-là.

Les ventes de vêtements, de chaussures et d'accessoires ont aussi été touchées par la fermeture d'Eaton, ayant diminué de 1,9 % par rapport octobre 1999. Les événements de fermeture ont fait que les ventes de vêtements, de chaussures et d'accessoires ont dépassé la normale en octobre 1999.

*Pour obtenir des données ou des renseignements généraux, communiquez avec les Services à la clientèle au (613) 951-3549 ou composez sans frais le 1 877 421-3067 (courriel : [detaillantsinfo@statcan.ca](mailto:detaillantsinfo@statcan.ca)). Pour des renseignements analytiques, communiquez avec Denis Fournier au (613) 951-0096, Division de la statistique du commerce.*

## Les ventes de camions se redressent, mais celles de voitures stagnent

La remontée partielle des ventes de camions a poussé à la hausse le nombre de véhicules automobiles neufs vendus en novembre de 3,4 % par rapport à octobre. En tout, 127 292 véhicules neufs ont été vendus, ce qui représente 4 172 unités de plus qu'en octobre. Cependant, cette hausse n'a pas suffi à compenser le recul des ventes de 12,1 % enregistré en octobre. Les ventes de véhicules neufs, qui étaient en hausse depuis le printemps 2000, ont fléchi au cours des derniers mois. (Toutes les données sont désaisonnalisées.)

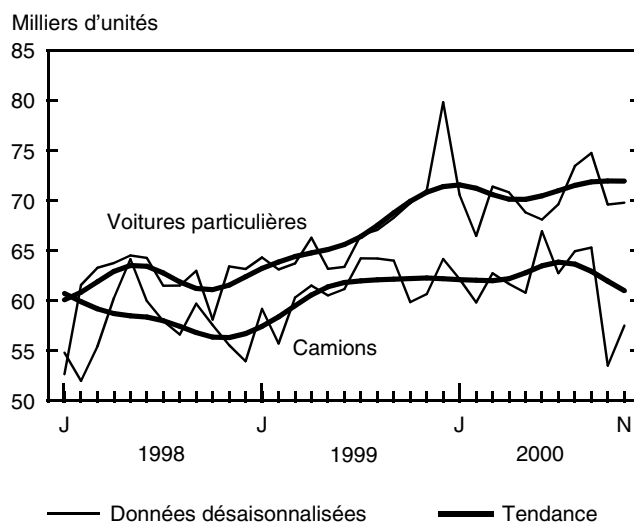
Pour les 11 premiers mois de 2000, le nombre de véhicules automobiles neufs vendus a dépassé de 3,8 % celui de la même période en 1999. Les ventes cumulatives ont progressé plus rapidement dans le cas des voitures particulières neuves (+6,4 %) que dans le cas des camions (+1,0 %).

Les ventes de camions neufs ont progressé de 7,5 % en novembre. En tout, 57 525 camions ont trouvé preneur, en hausse de 4 001 véhicules par rapport à octobre. Ce mois-là, les ventes avaient diminué de 18,0 %. En dépit de la hausse de novembre, les ventes de camions neufs ont suivi un mouvement à la baisse au cours des derniers mois. Au printemps 2000, elles avaient amorcé une remontée qui a duré jusqu'à la fin de l'été. (Les camions comprennent notamment les mini-fourgonnettes, les véhicules utilitaires à caractère sportif, les camions légers et lourds, les fourgonnettes et les autobus.)

Pour ce qui est du nombre de voitures particulières neuves vendues, il a progressé de seulement 0,2 % en novembre, pour se chiffrer à 69 768 unités. Cette stagnation fait suite à une baisse de 6,9 % le mois précédent. En novembre, il n'y a pas eu d'amélioration notable tant du côté des ventes de voitures de construction nord-américaine que du côté des ventes de voitures de construction outre-mer. Le mouvement à la hausse des ventes de voitures neuves amorcé à l'été 2000 semble s'être essoufflé depuis peu.

À l'exception du Manitoba et de l'Alberta, les ventes de véhicules automobiles neufs ont augmenté dans toutes les provinces en novembre, après avoir fortement diminué en octobre. Le nombre de véhicules vendus a baissé de 4,0 % au Manitoba et de 0,7 % en Alberta. Dans le cas du Manitoba, il s'agit d'un troisième recul d'affilée. En Alberta, les ventes se sont stabilisées au cours des derniers mois.

### Ventes de véhicules automobiles neufs



L'Île-du-Prince-Édouard, la Saskatchewan, le Nouveau-Brunswick, l'Ontario et Terre-Neuve ont affiché des progressions des ventes d'au moins 6,0 % en novembre. Dans le cas de l'Ontario, qui représente environ 40 % du marché canadien, les ventes de véhicules automobiles neufs se sont accrues de 6,8 % par rapport à octobre, pour totaliser 52 464 unités. Cependant, cette hausse n'a pas été suffisante pour compenser le recul de 18,3 % enregistré en octobre. Le mouvement à la hausse des ventes de véhicules neufs en Ontario, amorcé au printemps 2000, a faibli au cours des derniers mois.

*Le numéro de novembre 2000 de **Ventes de véhicules automobiles neufs** (version sur Internet : 63-007-XIB, 13 \$ / 124 \$) vient de paraître. Pour obtenir des données ou des renseignements généraux, communiquez avec les Services à la clientèle au (613) 951-3549 ou composez sans frais le 1 877 421-3067 (courriel : [detaillantsinfo@statcan.ca](mailto:detaillantsinfo@statcan.ca)). Pour des renseignements analytiques, communiquez avec Clérance Kimanyi au (613) 951-6363 (courriel : [kimacle@statcan.ca](mailto:kimacle@statcan.ca)), Division de la statistique du commerce.*

## Nouveautés de Statistique Canada

### Nouveau module du recensement dans le site Web

Statistique Canada a mis à jour le module du recensement dans son site Web afin d'offrir au grand public plus de renseignements au sujet du Recensement de 2001. Ce module traite à la fois du Recensement de la population et du Recensement de l'agriculture. Les premiers renseignements affichés porteront sur l'historique du recensement, les questions du recensement, les procédures de collecte et les possibilités d'emploi. De nouveaux sujets seront ajoutés régulièrement, comme le matériel multilingue (y compris les questions dans différentes langues) et des renseignements concernant l'appui des entreprises.

Les utilisateurs continueront d'avoir accès à l'ensemble des données du Recensement de 1996, y compris les produits populaires comme la série *Le pays*, les tableaux sommaires de base, le *Profil statistique des communautés canadiennes* et *Le Canada en statistiques*.

*On peut accéder au module du recensement à partir de la page d'accueil du site Web de Statistique Canada à l'adresse [www.statcan.ca](http://www.statcan.ca). Pour plus de renseignements, communiquez avec Loui Massicotte au (613) 951-5860, Division des communications.*

### Enquête sur les véhicules au Canada Deuxième trimestre de 2000

L'Enquête sur les véhicules au Canada mesure l'activité de tous les véhicules routiers enregistrés au Canada, sauf certains véhicules tels que les motocyclettes, les engins de chantier et le matériel pour l'entretien des routes. Les estimations totales de véhicules-kilomètres sont disponibles par province et par territoire. Les estimations de passagers-kilomètres sont disponibles par province seulement.

*La publication **L'Enquête sur les véhicules au Canada** (53F0004XIF, gratuit) est accessible dans le site Web de Statistique Canada à l'adresse [www.statcan.ca](http://www.statcan.ca), sous « Produits et services », « Publications gratuites », puis « Transport et entreposage ». Pour plus de renseignements, communiquez avec Jean-Robert Larocque au (613) 951-2486 (courriel : [laroque@statcan.ca](mailto:laroque@statcan.ca)), Division des transports.*

### Structure démographique et variation de la population dans les régions essentiellement rurales 1996

Ce dixième d'une série de bulletins analytiques présentant les tendances qui caractérisent le Canada rural s'appuie sur des données du recensement pour dégager les variations de la population rurale de 1981 à 1996 aux échelles nationale et provinciale. Il est publié en collaboration avec le Secrétariat rural du ministère de l'Agriculture et de l'Agroalimentaire. Ce bulletin comprend une carte et présente une analyse des collectivités rurales qui étaient en tête ou qui tiraient de l'arrière pour ce qui est du nombre net d'entrants ou de sortants.

*Le bulletin **Structure démographique et variation de la population dans les régions essentiellement rurales** (21-006-XIF, gratuit) est accessible dans le site Web de Statistique Canada à l'adresse [www.statcan.ca](http://www.statcan.ca), sous « Produits et services », « Publications gratuites », puis « Agriculture ». Pour obtenir des données ou des renseignements généraux, communiquez avec l'agent d'information au 1 800 465-1991 (télécopieur : (613) 951-3868), Division de l'agriculture.*

(suite à la page 8)

## Nouveautés de Statistique Canada

### Les seuils de faible revenu pour 1999 et les mesures de faible revenu pour 1998

Les seuils de faible revenu (SFR) pour 1999 et les mesures de faible revenu (MFR) pour 1998, après et avant impôt, sont maintenant disponibles. Les mises à jour des seuils pour les deux mesures sont présentées dans une publication unique qui remplace les deux publications antérieures. Cette nouvelle publication incorpore une description détaillée des méthodes utilisées pour établir chacune des mesures.

Les SFR sont des seuils en deçà desquels les familles consacrent une part plus importante de leur revenu aux nécessités, soit l'alimentation, le logement et l'habillement, que la famille moyenne. Pour leur part, les MFR sont uniquement une mesure relative du faible revenu correspondant à 50 % du revenu familial médian rajusté.

Bien que les SFR soient souvent utilisés comme seuils de pauvreté, ils n'ont aucun statut officiel. Pour plus de renseignements, se référer à l'article « À propos de la pauvreté et du faible revenu » dans cette nouvelle publication ou dans le site Web de Statistique Canada à l'adresse [www.statcan.ca](http://www.statcan.ca), sous la rubrique « Concepts, définitions et méthodes ».

La publication *Les seuils de faible revenu de 1990 à 1999 et les mesures de faible revenu de 1989 à 1998* (75F0002MIF00017, gratuit) est disponible dans le site Web de Statistique Canada à l'adresse [www.statcan.ca](http://www.statcan.ca), sous « Produits et services », « Documents de recherche (gratuits) », puis « Finances personnelles et finances des ménages » et « Série de documents de recherche — revenu ». Pour plus de renseignements ou pour commander la publication ou des totalisations spéciales, communiquez avec les Services aux clients au (613) 951-7355 ou composez sans frais le 1 888 297-7355 (télécopieur : (613) 951-3012; courriel : [revenu@statcan.ca](mailto:revenu@statcan.ca)), Division de la statistique du revenu.

### Internet par câble

1999

Le deuxième numéro de la série sur la connectivité, *Internet et la câblodistribution* traite en détail de renseignements déjà publiés au sujet de l'Internet par câble dans *Le Quotidien* du 25 août 2000. On y trouve des indicateurs de la vitesse de déploiement de l'infrastructure nécessaire et de l'utilisation d'Internet par câble par la population canadienne, ainsi qu'une analyse de la pénétration du marché, de la concentration sectorielle et des perspectives de croissance.

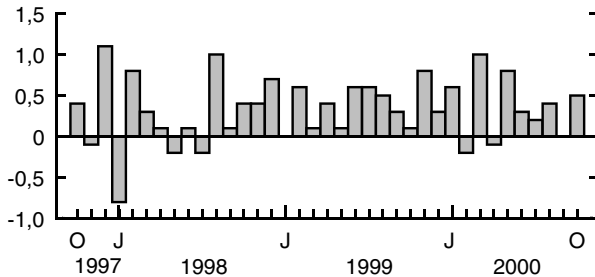
Le document *Internet et la câblodistribution* (56F0004MIF01002, gratuit) est accessible dans le site Web de Statistique Canada à l'adresse [www.statcan.ca](http://www.statcan.ca), sous « Produits et Services », « Documents de recherche (gratuits) », puis « Communications ». Pour plus de renseignements, communiquez avec Daniel April au (613) 951-3177 (courriel : [daniel.april@statcan.ca](mailto:daniel.april@statcan.ca)), Division des sciences, de l'innovation et de l'information électronique.



## Tendances actuelles

### Produit intérieur brut

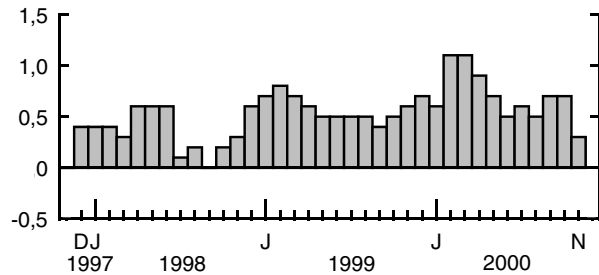
Variation mensuelle en %



En octobre, le produit intérieur brut a augmenté de 0,5 %, à la suite du plafonnement observé à la fin du troisième trimestre.

### Indice composite

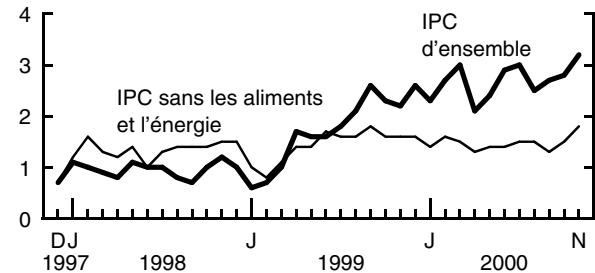
Variation mensuelle en %



La croissance de l'indicateur avancé a ralenti de nouveau en novembre, pour s'établir à 0,3 %. En septembre et en octobre, la croissance avait atteint 0,7 %.

### Indice des prix à la consommation

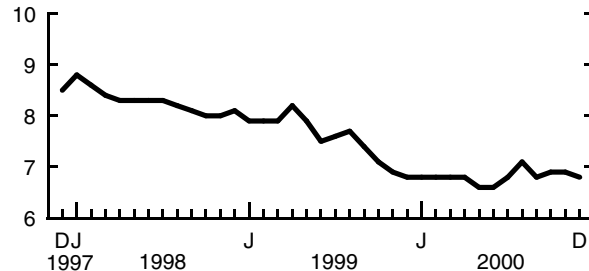
Variation annuelle en %



En novembre, les prix à la consommation de biens et de services étaient supérieurs de 3,2 % à ceux d'il y a un an. Sans les aliments et l'énergie, les prix ont augmenté de 1,8 %.

### Taux de chômage

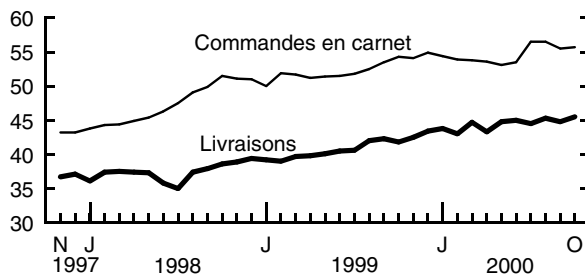
%



En décembre, le taux de chômage a baissé de 0,1 point de pourcentage pour se fixer à 6,8 %, terminant l'année au même point où il avait commencé.

### Fabrication

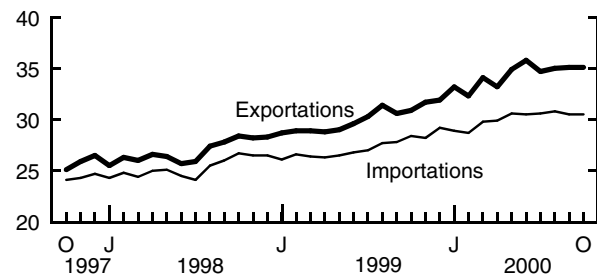
Milliards de dollars



Les livraisons des fabricants ont augmenté de 1,7 % en octobre, pour totaliser 45,5 milliards de dollars. Les commandes en carnet se sont accrues de 0,2 % pour se chiffrer à 55,6 milliards de dollars.

### Commerce des marchandises

Milliards de dollars



En octobre, les exportations n'ont augmenté que de 0,1 % par rapport à septembre, pour se fixer à 35,1 milliards de dollars. De même, les importations sont restées pratiquement inchangées, se situant à 30,5 milliards de dollars.

**Note :** Tous les chiffres sont désaisonnalisés à l'exception de l'Indice des prix à la consommation.

## Dernières statistiques

	Période	Niveau	Variation (période précédente)	Variation (année précédente)
<b>GÉNÉRAL</b>				
Produit intérieur brut (milliards de dollars de 1992)	octobre	797,0	0,5 %	4,6 %
Indice composite (1992 = 100)	novembre	168,0	0,3 %	8,7 %
Bénéfices d'exploitation des sociétés (milliards de dollars)	3 <sup>e</sup> trim. de 2000	52,6	0,1 %	15,7 %
Taux d'utilisation de la capacité industrielle (%)	3 <sup>e</sup> trim. de 2000	86,9	-0,1 †	1,5 †
<b>DEMANDE INTÉRIEURE</b>				
Ventes au détail (milliards de dollars)	octobre	23,3	-0,9 %	6,3 %
Ventes des grands magasins (milliards de dollars)	novembre	1,50	-3,1 %	6,3 %
Ventes de véhicules automobiles neufs (milliers d'unités)	novembre*	127,3	3,4 %	-3,3 %
Ventes en gros (milliards de dollars)	novembre*	31,7	-0,7 %	2,1 %
<b>EMPLOI</b>				
Personnes occupées (millions)	décembre	15,07	0,2 %	2,2 %
Taux de chômage (%)	décembre	6,8	-0,1 †	0,0 †
Taux d'activité (%)	décembre	66,2	0,1 †	0,6 †
Rémunération hebdomadaire moyenne (dollars)	octobre	629,83	-0,1 %	2,6 %
Indice de l'offre d'emploi (1996 = 100)	décembre	181	0,0 %	7,7 %
<b>COMMERCE INTERNATIONAL</b>				
Exportations de marchandises (milliards de dollars)	octobre	35,1	0,1 %	13,5 %
Importations de marchandises (milliards de dollars)	octobre	30,5	0,1 %	7,7 %
Balance commerciale (tous les chiffres sont en milliards de dollars)	octobre	4,6	0,0	2,0
<b>FABRICATION</b>				
Livraisons (milliards de dollars)	octobre	45,5	1,7 %	8,9 %
Nouvelles commandes (milliards de dollars)	octobre	45,7	4,3 %	7,0 %
Commandes en carnet (milliards de dollars)	octobre	55,6	0,2 %	2,4 %
Ratio des stocks aux livraisons	octobre	1,34	-0,01	0,03
<b>PRIX</b>				
Indice des prix à la consommation (1992 = 100)	décembre*	115,1	0,1 %	3,2 %
Indice des prix des produits industriels (1992 = 100)	novembre	130,1	0,6 %	5,2 %
Indice des prix des matières brutes (1992 = 100)	novembre	153,8	2,1 %	18,9 %
Indice des prix des logements neufs (1992 = 100)	novembre*	104,3	0,4 %	2,5 %

*Note : Tous les chiffres sont désaisonnalisés à l'exception des indices de prix.*

\* Nouveau cette semaine.

† Points de pourcentage.

# Infomat

## Bulletin hebdomadaire

Rédactrice en chef : Caroline Olivier, (613) 951-1189; olivcar@statcan.ca.  
 Chef, Diffusion officielle : Madeleine Simard, (613) 951-1088; simamad@statcan.ca.

Publié par la Sous-section de la diffusion officielle, Division des communications, Statistique Canada, immeuble R.-H.-Coats, 10<sup>e</sup> étage, Ottawa (Ontario), K1A 0T6.

Prix au numéro : version imprimée, 4 \$; version sur Internet, 3 \$. Abonnement annuel : version imprimée, 145 \$; version sur Internet, 109 \$. Les prix sont exprimés en dollars canadiens et n'incluent pas les taxes de vente. Des frais de livraison supplémentaires s'appliquent aux envois à l'extérieur du Canada.

Abonnements : Envoyez un mandat postal ou un chèque à l'ordre du Receveur général du Canada, Statistique Canada, Gestion de la circulation, 120, avenue Parkdale, Ottawa (Ontario), K1A 0T6, ou commandez par téléphone : au Canada et à l'extérieur du Canada, composez le (613) 951-7277 ou le 1 800 700-1033. Il est également possible d'envoyer un courriel à l'adresse order@statcan.ca.

La diffusion (officielle) de toute information statistique produite par Statistique Canada se fait d'abord dans *Le Quotidien* ([www.statcan.ca](http://www.statcan.ca)), qui est disponible dès 8 h 30. *Le Quotidien* présente les faits saillants de nouvelles diffusions de données, de même que les sources, les liens et le nom de personnes-ressources avec qui communiquer pour obtenir de l'information supplémentaire. Il comprend également les calendriers des principaux communiqués à venir et annonce les nouveaux produits et services de Statistique Canada.

Publication autorisée par le ministre responsable de Statistique Canada. © Ministre de l'Industrie, 2001. Tous droits réservés. Il est interdit de reproduire ou de transmettre le contenu de la présente publication, sous quelque forme ou par quelque moyen que ce soit, enregistrement sur support magnétique, reproduction électronique, mécanique, photographique, ou autre, ou de l'emmagasiner dans un système de recouvrement, sans l'autorisation écrite préalable des Services de concession des droits de licence, Division du marketing, Statistique Canada, Ottawa (Ontario), Canada, K1A 0T6.

Le papier utilisé dans la présente publication répond aux exigences minimales de l'« American National Standard for Information Sciences – Permanence of Paper for Printed Library Materials », ANSI Z39.48 – 1984.



## Produits diffusés du 11 au 17 janvier 2001

DOMAINE / Titre du produit	Période	Numéro au catalogue	Prix (\$) (Numéro / Abonnement)
<b>AGRICULTURE</b>			
Structure démographique et variation de la population dans les régions essentiellement rurales	1996	21-006-XIF	gratuit
<b>ANALYSE DES ENQUÊTES SUR LE TRAVAIL ET LES MÉNAGES</b>			
L'emploi et le revenu en perspective, édition en ligne, vol. 2, n° 1	janvier 2001	75-001-XIF	5 / 48
<b>COMMERCE INTERNATIONAL</b>			
Exportations par marchandise	octobre 2000	65-004-XMB	37 / 361
Exportations par marchandise	octobre 2000	65-004-XPB	78 / 773
<b>ÉTUDES ANALYTIQUES</b>			
Incidence du commerce international sur les salaires des Canadiens		11F0019MIF00156	gratuit
Incidence du commerce international sur les salaires des Canadiens		11F0019MPF00156	5
Influences intergénérationnelles sur la perception de prestations d'assurance-chômage au Canada et en Suède		11F0019MIF00159	gratuit
Influences intergénérationnelles sur la perception de prestations d'assurance-chômage au Canada et en Suède		11F0019MPF00159	5
<b>FABRICATION, CONSTRUCTION ET ÉNERGIE</b>			
Disponibilité et écoulement d'énergie au Canada	4 <sup>e</sup> trim. de 1999	57-003-XPB	43 / 141
Fer et acier primaire	novembre 2000	41-001-XIB	5 / 47
Huiles et corps gras	novembre 2000	32-006-XIB	5 / 47
Panneaux de particules, de lamelles orientées et de fibres	novembre 2000	36-003-XIB	5 / 47
Transport du pétrole brut et des produits pétroliers raffinés par pipeline	octobre 2000	55-001-XIB	9 / 86
<b>INDUSTRIES DE SERVICE</b>			
Indicateurs des services	3 <sup>e</sup> trim. de 2000	63-016-XIB	26 / 87
Indicateurs des services	3 <sup>e</sup> trim. de 2000	63-016-XPB	35 / 116
<b>INVESTISSEMENT ET STOCK DE CAPITAL</b>			
Permis de bâtir	novembre 2000	64-001-XIB	19 / 186
<b>PRIX</b>			
Statistiques des prix de la construction	3 <sup>e</sup> trim. de 2000	62-007-XPB	24 / 79
<b>SCIENCES, INNOVATION ET INFORMATION ÉLECTRONIQUE</b>			
Internet et la câblodistribution	1999	56F0004MIF01002	gratuit
<b>STATISTIQUE DU COMMERCE</b>			
Ventes de véhicules automobiles neufs	novembre 2000	63-007-XIB	13 / 124
<b>STATISTIQUE DU TRAVAIL</b>			
Emploi, gains et durée du travail	octobre 2000	72-002-XPB	32 / 320
<b>TRANSPORTS</b>			
Chargements ferroviaires	octobre 2000	52-001-XIF	8 / 77
Enquête sur les véhicules au Canada	2 <sup>e</sup> trim. de 2000	53F0004XIF	gratuit

Les numéros au catalogue se terminant par -XIB ou -XIF représentent la version électronique sur Internet; -XMB ou -XMF, la version microfiche; -XPB ou -XPF, la version imprimée; -XDB, la version électronique sur disquette; et -XCB, celle sur CD-ROM. (La lettre B indique que le produit est bilingue et la lettre F signifie que le produit est en français.)

**Note :** Les prix des produits sont exprimés en dollars canadiens et n'incluent pas les taxes de vente. Des frais de livraison supplémentaires s'appliquent aux envois à l'extérieur du Canada.

## Pour commander les produits et services

### Pour commander *Infomat* ou l'un ou l'autre des produits précités :

Ayez en main • Titre • Numéro au catalogue • Numéro de volume • Numéro de l'édition • Numéro de carte VISA ou MasterCard.

Au Canada et à l'extérieur du Canada, composez : **(613) 951-7277** ou **1 800 267-6677**

Pour envoyer votre commande par télécopieur : **(613) 951-1584** ou **1 877 287-4369**

Courrier électronique : **order@statcan.ca**

**Pour commander sur Internet :** Allez sur le site Web de Statistique Canada à l'adresse [www.statcan.ca](http://www.statcan.ca) sous la rubrique « Produits et services ».

**Pour commander par la poste, écrivez à :** Statistique Canada, Gestion de la circulation, 120, avenue Parkdale, Ottawa (Ontario), K1A 0T6.

Veuillez inclure un chèque ou un mandat-poste à l'ordre du Receveur général du Canada / Publications.

**Les centres de consultation régionaux de Statistique Canada offrent toute une gamme de produits et services.**

Pour trouver le centre le plus près, consultez les pages bleues de l'annuaire téléphonique sous « Statistique Canada ».

**Les agents libraires agréés et autres librairies vendent aussi les publications de Statistique Canada.**

**Changement d'adresse :** Ayez en main votre numéro de compte et composez l'un des numéros ci-dessus.

**Visitez Statistique Canada sur Internet en tout temps à l'adresse [www.statcan.ca](http://www.statcan.ca).** La base de données CANSIM est accessible sous la rubrique « Produits et services ». Il est également possible de consulter divers tableaux sous la rubrique « Le Canada en statistiques ».