

... La croissance plus rapide des importations fait fléchir l'excédent commercial

Les importations de biens industriels ont atteint le niveau record de 6,1 milliards de dollars en novembre, en hausse de 5,6 % par rapport à octobre. Le volume et la valeur des produits importés par l'industrie pharmaceutique pour fabriquer des médicaments a atteint un niveau record, ce qui a propulsé à la hausse les importations de produits chimiques organiques. Les importations de plastique ont aussi atteint un sommet, enregistrant une hausse de 2,5 % pour se chiffrer à 793,8 millions de dollars. De plus, les importations de minerais métalliques qui seront raffinés au Canada, comme le cuivre et le zinc, ont crû de 20,6 %, alors que les importations de métaux précieux ont augmenté de 24,5 %.

Par ailleurs, les importations de machines et d'équipement se sont accrues de 2,7 % en novembre. Dans ce secteur, les importations ont augmenté pour ce qui est des avions et des autres équipements de transport, du matériel de télécommunications (surtout des pièces et des modules à être assemblés et à être exportés plus tard), des machineries industrielles diverses ainsi que des turbines à gaz et des pièces.

Par contre, les importations de produits de l'automobile ont diminué de 4,2 %, ce qui a atténué la hausse globale des importations. Les importations de voitures particulières et de châssis ont le plus contribué à la baisse du secteur, ayant diminué de 7,0 %. Les importations de camions et celles de moteurs et de pièces ont également accusé un recul.

En ce qui touche les exportations, celles de produits énergétiques ont été en hausse de 11,0 % en novembre. La situation chaotique

du marché de l'électricité en Californie a propulsé les exportations à un niveau record de 500 millions de dollars, soit plus du double du niveau atteint en octobre. Les exportations de gaz naturel ont augmenté de 7,9 % et celles de pétrole brut ont connu une majoration de 2,8 %.

Les fortes exportations d'électricité et de gaz naturel ont presque annulé la baisse de 2,4 % des exportations de machines et d'équipement. Dans ce secteur, les exportations de matériel de télécommunications ont diminué de 4,9 % et les exportations d'autres équipements et outils, comme les instruments de mesure et d'optique, ont fléchi de 3,8 % après avoir atteint un niveau record en octobre.

Les exportations de produits de l'automobile sont restées stables en novembre, la hausse de 3,3 % des exportations de voitures particulières et de châssis ayant été annulée par les baisses combinées de 3,7 % et de 4,6 % des exportations de pièces et des exportations de camions.

Le numéro de novembre 2000 de *Commerce international de marchandises du Canada* (version sur Internet : 65-001-XIB, 14 \$ / 141 \$; version imprimée : 65-001-XPB, 19 \$ / 188 \$) contient des tableaux ventilés par groupe de marchandises et par pays, sur une base douanière. Les données du compte courant sont publiées tous les trimestres dans *Balance des paiements internationaux du Canada* (version sur Internet : 67-001-XIB, 29 \$ / 93 \$; version imprimée : 67-001-XPB, 38 \$ / 124 \$). Pour plus de renseignements, communiquez avec Jocelyne Elibani au (613) 951-9647 ou composez sans frais le 1 800 294-5583, Division du commerce international. (Voir aussi les « Tendances actuelles » à la page 8.)

L'inflation atteint son plus haut niveau depuis décembre 1990

En décembre 2000, les consommateurs ont dû payer 3,2 % de plus qu'ils ne l'avaient fait en décembre 1999 pour les biens et services faisant partie du panier de l'Indice des prix à la consommation (IPC). Ce taux d'inflation annuel est identique à celui observé en novembre 2000. Si l'on ne tient pas compte des augmentations de 1991 dues à l'entrée en vigueur de la taxe sur les produits et services (TPS), les hausses sur 12 mois observées en novembre et en décembre sont les plus élevées depuis décembre 1990 (+5,0 %).

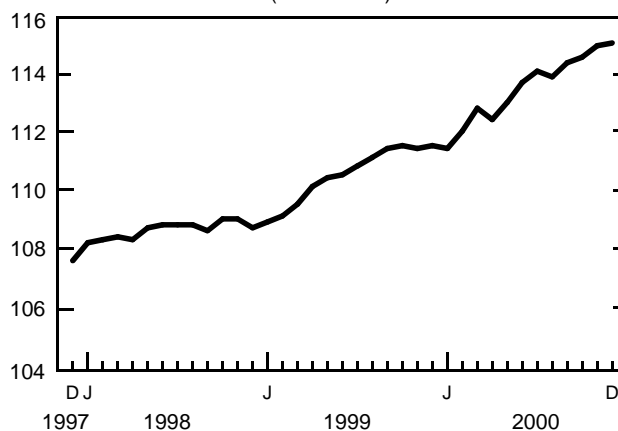
La majoration du prix de l'énergie a représenté plus du tiers de la progression de l'IPC de décembre 1999 à décembre 2000. L'indice de l'énergie s'est accru de 13,6 % au cours de cette période. L'essence et le gaz naturel ont contribué à près des trois quarts de cette hausse. À titre de comparaison, l'indice d'ensemble sans l'énergie s'est accru de 2,2 %.

Parmi les autres facteurs importants qui ont joué un rôle dans la hausse annuelle de l'IPC d'ensemble en décembre, notons le coût de l'intérêt hypothécaire, les légumes frais, la viande fraîche ou congelée (sans la volaille), les aliments achetés au restaurant et le loyer. Les baisses de prix dans le transport aérien, le matériel et les fournitures informatiques ainsi que dans les soins aux enfants ont en partie neutralisé ces augmentations.

Pour l'année 2000 dans son ensemble, le taux d'inflation annuel moyen s'est établi à 2,7 %. En 1999, il s'est situé à 1,7 %. Si l'on ne tient pas compte de la hausse des prix de 1991, qui a été

Indice des prix à la consommation

Indice non désaisonnalisé (1992 = 100)



influencée par l'entrée en vigueur de la TPS, l'inflation enregistrée en 2000 est la plus élevée depuis 1990 (+4,8 %). Tout comme en 1999, l'augmentation de l'IPC a surtout été attribuable à la montée du prix de l'énergie, qui s'est accru de 16,2 % en moyenne en 2000. Il s'agit de la plus forte hausse observée depuis 1982 (+19,8 %). Sans l'énergie, l'IPC d'ensemble a augmenté de 1,5 %

(suite à la page 3)

... L'inflation atteint son plus haut niveau depuis décembre 1990

en 2000. Cette croissance est du même ordre de grandeur que les hausses annuelles moyennes observées depuis 1996.

De novembre à décembre, les prix à la consommation ont légèrement progressé de 0,1 %. Le prix des légumes frais a fait un bond de 16,8 % et celui des fruits frais a augmenté de 6,5 %, à cause des conditions climatiques inhabituelles pour la saison dans

Indice des prix à la consommation, décembre 2000

Variation annuelle en %, données non désaisonnalisées

	Ensemble	Aliments	Logement	Transports	Énergie
Canada	3,2	3,2	5,0	3,2	13,6
Terre-Neuve	2,6	0,4	7,2	3,0	12,9
Île-du-Prince-Édouard	3,7	1,6	7,2	6,6	22,1
Nouvelle-Écosse	3,6	1,7	7,6	3,9	15,3
Nouveau-Brunswick	2,8	1,3	5,2	4,3	12,2
Québec	2,9	4,4	3,7	2,7	9,1
Ontario	3,5	3,1	5,2	2,5	12,0
Manitoba	2,9	4,7	3,6	1,5	9,7
Saskatchewan	4,0	3,8	6,8	3,5	14,8
Alberta	3,9	3,5	8,9	3,4	24,2
Colombie-Britannique	2,4	1,4	2,9	5,7	20,0
Whitehorse	2,5	1,3	5,3	3,2	19,1
Yellowknife	1,6	1,5	3,4	2,6	12,3

les principales régions de culture du Mexique et du sud-ouest des États-Unis. Après s'être accru en octobre et en novembre, le prix du mazout a monté de 4,6 % en décembre. La majoration du prix du mazout a touché toutes les provinces sauf l'Île-du-Prince-Édouard. Quant au prix de la viande fraîche ou congelée (sans la volaille), il a progressé de 2,3 %, car il y a eu une forte demande au pays et à l'étranger de la part des consommateurs. La hausse annuelle moyenne de 6,2 % enregistrée pour ce produit en 2000 est la plus élevée depuis 1987 (+8,9 %).

Ces hausses mensuelles de prix ont toutefois été contrebalancées, entre autres, par la baisse de 4,0 % du prix de l'essence, à la faveur d'une augmentation de l'offre de pétrole outre-mer. Le prix de l'hébergement pour voyageurs a également diminué (-2,7 %), poursuivant ainsi la tendance à la baisse qui caractérise la période touristique creuse qui débute en septembre. Pour sa part, le prix du transport aérien a reculé de 2,8 % de novembre à décembre. Cette baisse est surtout attribuable à une plus grande disponibilité de tarifs réduits sur les routes vers les États-Unis et vers le Sud.

Le numéro de décembre 2000 de L'indice des prix à la consommation (version imprimée : 62-001-XPB, 11 \$ / 103 \$) est maintenant en vente. Pour plus de renseignements, communiquez avec l'agent d'information au (613) 951-9606 (télécopieur : (613) 951-1539; courriel : infomnit@statcan.ca), Division des prix. (Voir aussi les « Tendances actuelles » à la page 8.)

La reprise partielle du secteur de l'automobile fait progresser les ventes au détail

Grâce à une reprise partielle dans le secteur de l'automobile, l'ensemble des ventes au détail a augmenté de 0,4 % en novembre pour s'établir à 23,4 milliards de dollars. Cette hausse survient après un recul de 0,7 % en octobre. En dollars constants, les ventes sont demeurées stables en novembre.

Commerce de détail, novembre 2000

Données désaisonnalisées

	Millions de dollars	Variation mensuelle en %	Variation annuelle en %
Canada	23 389	0,4	6,1
Terre-Neuve	379	1,0	5,6
Île-du-Prince-Édouard	103	1,3	3,3
Nouvelle-Écosse	716	1,8	3,4
Nouveau-Brunswick	585	2,6	4,3
Québec	5 292	-1,2	3,7
Ontario	9 008	0,1	6,9
Manitoba	787	0,5	4,1
Saskatchewan	677	1,1	2,9
Alberta	2 714	1,4	8,4
Colombie-Britannique	3 050	2,1	8,1
Yukon	29	-0,6	4,1
Territoires du Nord-Ouest	33	-2,6	5,0
Nunavut	17	1,7	13,3

Depuis juillet, les dépenses globales dans les magasins de détail sont demeurées pratiquement inchangées, après avoir fortement augmenté en mai, juin et juillet. Malgré la stagnation des derniers mois, la valeur cumulative des biens et des services vendus par les détaillants durant les 11 premiers mois de 2000 a progressé de 6,3 % par rapport à la même période en 1999. À titre de comparaison, la croissance des ventes en 1999 au cours de cette même période avait été de 5,4 %.

En novembre, les détaillants du secteur de l'automobile ont connu la hausse des ventes la plus marquée (+1,6 %), suivis des pharmacies (+0,5 %) et des magasins de meubles (+0,3 %). En revanche, les ventes ont diminué dans les magasins de marchandises diverses (-1,5 %) et dans ceux de la catégorie des autres magasins de détail (-0,9 %). (La catégorie des autres magasins de détail comprend les magasins de boissons alcoolisées, les magasins d'articles de sport, les quincailleries et les librairies.) Par ailleurs, les ventes n'ont pratiquement pas varié dans les secteurs de l'alimentation (+0,1 %) et des vêtements (-0,1 %).

La hausse des ventes des détaillants du secteur de l'automobile a permis d'effacer un peu plus de la moitié de la baisse enregistrée en octobre. Les ventes des concessionnaires de véhicules automobiles et récréatifs, lesquelles représentent près des deux tiers des ventes du secteur de l'automobile, ont augmenté de 1,8 % en novembre. Cette hausse s'explique en grande partie par les prix plus élevés des nouveaux modèles de l'année. Malgré les hausses plus faibles des derniers mois et du début de 2000, les ventes cumulatives des concessionnaires de véhicules automobiles et récréatifs au cours des 11 premiers mois de 2000 ont augmenté de 9,1 % par rapport à la même période en 1999.

(suite à la page 4)

... La reprise partielle du secteur de l'automobile fait progresser les ventes au détail

Quant aux ventes des stations-service, elles se sont accrues pour un troisième mois de suite en novembre, ayant progressé de 1,9 %. Les ventes de novembre 2000 étaient supérieures de 21,8 % à celles de novembre 1999 et de 49,7 % à celles de novembre 1998.

Cependant, les consommateurs ont boudé les grands magasins en novembre. Le ralentissement des ventes dans les grands magasins (-3,3 %) a contribué au fléchissement des ventes dans l'ensemble des magasins de marchandises diverses (-1,5 %). Depuis quelques mois, le mouvement à la hausse des ventes des grands magasins, amorcé au printemps 2000, s'est estompé. Dans les autres magasins de marchandises diverses, les ventes se sont accrues de 0,7 % en novembre, maintenant ainsi leur forte tendance à la hausse des quatre dernières années.

Les ventes en gros fléchissent à la fin de 2000

Les ventes en gros ont diminué de 0,7 % en novembre, pour s'établir à 31,7 milliards de dollars. Ce recul est attribuable principalement aux baisses enregistrées dans les secteurs de l'automobile et de l'informatique, qui représentent à peu près 30 % du total des ventes en gros. Si ce n'était de ces deux secteurs, les ventes en gros auraient augmenté d'à peine 0,4 %. Malgré la hausse ayant eu lieu en octobre, les ventes en gros fléchissent depuis quelques mois.

En novembre, les ventes en gros du secteur des ordinateurs, des logiciels et des autres équipements électroniques ont régressé de 4,7 %. Après avoir connu une reprise au cours des six premiers mois de 2000, les ventes se sont repliées depuis l'été. Les grossistes du secteur de l'informatique subissent les effets d'un ralentissement de la demande d'ordinateurs personnels.

Dans le secteur de l'automobile, les ventes ont diminué de 3,2 % en novembre. Les ventes de ce secteur sont à la baisse depuis le printemps 2000. La demande plus faible de véhicules

Commerce de gros, novembre 2000

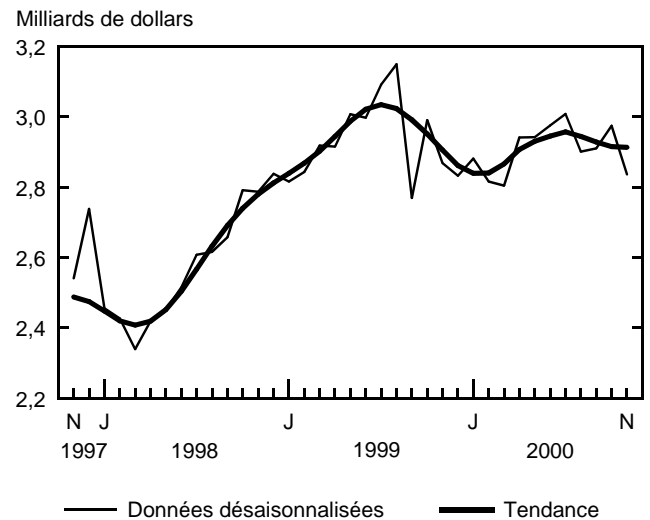
Données désaisonnalisées

	Millions de dollars	Variation mensuelle en %	Variation annuelle en %
Canada	31 749	-0,7	2,1
Terre-Neuve	230	0,6	5,1
Île-du-Prince-Édouard	54	0,3	7,3
Nouvelle-Écosse	577	-0,9	7,0
Nouveau-Brunswick	401	-0,3	1,7
Québec	6 669	1,3	6,2
Ontario	15 678	-1,4	0,2
Manitoba	908	-2,2	3,3
Saskatchewan	881	-5,5	1,4
Alberta	3 122	0,2	9,3
Colombie-Britannique	3 201	-0,2	-3,9
Yukon	10	0,9	16,2
Territoires du Nord-Ouest	14	8,0	20,5
Nunavut	3	-4,0	-7,8

Les ventes ont été faibles pour les détaillants du centre du Canada en novembre. Parmi les provinces, les ventes n'ont diminué qu'au Québec, alors qu'elles sont demeurées essentiellement inchangées en Ontario. Dans ces deux provinces, les ventes au détail ont reculé ou ont peu progressé dans la plupart des secteurs. À l'exception de ceux du Manitoba, les détaillants des autres provinces ont déclaré des ventes en hausse d'au moins 1,0 %, après avoir subi d'importants reculs en octobre.

Le numéro de novembre 2000 de *Commerce de détail* (version sur Internet : 63-005-XIB, 16 \$ / 155 \$; version imprimée : 63-005-XPB, 21 \$ / 206 \$) paraîtra sous peu. Pour commander des données ou pour obtenir plus de renseignements, communiquez avec les Services à la clientèle au (613) 951-3549 ou composez sans frais le 1 877 421-3067 (courriel : detaillantsinfo@statcan.ca). Pour des renseignements analytiques, communiquez avec Paul Gratton au (613) 951-3541 (courriel : gratpau@statcan.ca), Division de la statistique du commerce.

Ventes en gros du secteur de l'informatique



automobiles neufs et de pièces aux États-Unis et au Canada a joué un rôle à cet égard.

Par contre, les grossistes de bois et de matériaux de construction ont connu une deuxième hausse mensuelle consécutive en novembre (+2,0 %), faisant suite à quatre mois de recul. Les grossistes de la composante « matériaux de construction » de ce secteur ont déclaré de solides ventes. Cela correspond à l'évolution positive du marché du logement et du secteur de la construction ainsi qu'à l'accroissement du nombre de permis de construction en novembre.

À l'échelle provinciale, il y a eu un déclin généralisé des ventes en gros, six provinces ayant déclaré des baisses en novembre. En Ontario, le recul de 1,4 % est attribuable surtout au secteur des véhicules automobiles, des pièces et des accessoires ainsi qu'à celui des ordinateurs, des logiciels et des autres équipements électroniques. Ensemble, ces deux secteurs représentent environ 40 % des ventes totales de la province.

(suite à la page 5)

... Les ventes en gros fléchissent à la fin de 2000

Parmi les provinces où les ventes en gros ont augmenté, le Québec a enregistré un accroissement notable de 1,3 %. Dans cette province, les ventes ont fortement progressé dans le secteur des machines, du matériel et des fournitures industriels et autres, dans celui des boissons, des médicaments et du tabac ainsi que dans le secteur des vêtements et des articles de mercerie.

Les stocks ont atteint une valeur de 43,4 milliards de dollars en novembre, en progression pour un quatrième mois de suite (+0,7 %). Des hausses ont été observées dans 8 des 11 groupes de commerce. De façon générale, les stocks des grossistes sont à la

hausse depuis plusieurs années. Le ratio des stocks aux ventes est passé de 1,35 en octobre à 1,37 en novembre. Après une période de stabilité amorcée à la fin de 1999, le ratio a commencé à augmenter récemment.

Le numéro de novembre 2000 de Commerce de gros (version sur Internet : 63-008-XIB, 14 \$ / 140 \$) présente les données détaillées. Pour des renseignements généraux, communiquez avec les Services à la clientèle au (613) 951-3549 ou composez sans frais le 1 877 421-3067 (courriel : grossistesinfo@statcan.ca). Pour des renseignements analytiques, communiquez avec Alexander Hays au (613) 951-3552 (courriel : haysale@statcan.ca), Division de la statistique du commerce.

La tendance à la hausse des livraisons des fabricants continue de ralentir

La tendance à la hausse des livraisons du secteur manufacturier a continué de ralentir en novembre. Les livraisons des fabricants ont progressé faiblement de 0,3 % pour totaliser 45,7 milliards de dollars, en raison des prix plus élevés dans le secteur des produits raffinés du pétrole et du charbon. Mis à part ce secteur, les livraisons n'ont pratiquement pas varié dans l'ensemble par rapport à octobre.

La combinaison d'une hausse des prix et d'une augmentation de volume ont entraîné une croissance de 4,3 % des livraisons dans le secteur des produits raffinés du pétrole et du charbon. Selon l'Indice des prix des produits industriels, le prix des produits du pétrole et du charbon était de 2,3 % plus élevé qu'en octobre. Dans le secteur de la fabrication de produits en métal, les livraisons se sont accrues de 3,2 % pour atteindre une valeur de 2,4 milliards de dollars. Il s'agit de leur niveau le plus élevé depuis mars 2000.

De leur côté, les livraisons du secteur de l'automobile ont diminué de 1,6 % en novembre. Au cours des derniers mois, des stocks élevés dans le secteur du détail et une demande plus faible que prévue ont incité un certain nombre de fabricants à annoncer leur intention de réduire leur production dans les usines de montage

de véhicules automobiles. En conséquence, les constructeurs ont réduit leurs commandes de pièces et d'accessoires pour véhicules automobiles. En novembre, ces livraisons ont diminué de 6,7 % pour se chiffrer à 2,6 milliards de dollars, descendant à leur plus bas niveau depuis septembre 1998. En contrepartie, les constructeurs de nouveaux véhicules ont accru leurs livraisons de 0,9 %.

Pour ce qui est des stocks des fabricants, ils ont crû de 1,2 % en novembre, pour atteindre une valeur de 61,7 milliards de dollars, poursuivant leur tendance à la hausse. L'augmentation a surtout été concentrée dans les stocks de produits en cours de fabrication et les stocks de produits finis. Un bond de 5,8 % dans le secteur des aéronefs et des pièces d'aéronefs a été la cause principale de la progression globale des stocks en novembre. L'activité dans ce secteur a entraîné une montée des stocks de produits en cours de fabrication, qui ont augmenté de façon constante depuis août 2000.

Les principales baisses ayant fait contrepoids à la hausse des stocks ont été enregistrées dans les secteurs du matériel ferroviaire roulant (-6,1 %) et des véhicules automobiles (-5,4 %). Dans ce secteur, les constructeurs ont fait des livraisons à même leurs stocks de produits finis.

La valeur des commandes en carnet des fabricants a fléchi légèrement de 0,1 % en novembre pour se chiffrer à 55,3 milliards de dollars, revenant ainsi à son niveau de septembre. Le secteur des produits électriques et électroniques a connu le recul le plus important, suivi du secteur des véhicules automobiles, qui a subi la faiblesse soutenue de la demande de poids lourds. Par contre, le secteur des aéronefs et des pièces d'aéronefs et celui de la première transformation des métaux ont profité d'une hausse de leurs commandes en carnet.

Pour sa part, la valeur des nouvelles commandes a diminué de 0,1 % en novembre pour s'établir à 45,6 milliards de dollars, en raison principalement du secteur du matériel de transport, et en particulier du sous-secteur des pièces et des accessoires pour véhicules automobiles. Le secteur des machines a aussi contribué à la baisse des nouvelles commandes.

Le numéro de novembre 2000 d'Enquête mensuelle sur les industries manufacturières (version imprimée : 31-001-XPB, 20 \$ / 196 \$) paraîtra sous peu. Il est possible d'obtenir sur demande des données plus détaillées sur les livraisons par province. Pour plus de renseignements, communiquez avec Craig Kuntz au (613) 951-7092 (courriel : kuncrai@statcan.ca), Division de la fabrication, de la construction et de l'énergie. (Voir aussi les « Tendances actuelles » à la page 8.)

Livraisons manufacturières, novembre 2000

Données désaisonnalisées

	Millions de dollars	Variation mensuelle en %
Canada	45 683	0,3
Terre-Neuve	168	-5,8
Île-du-Prince-Édouard	89	12,3
Nouvelle-Écosse	729	8,2
Nouveau-Brunswick	937	4,6
Québec	11 185	-1,1
Ontario	24 246	0,4
Manitoba	880	-2,9
Saskatchewan	626	1,4
Alberta	3 624	-0,6
Colombie-Britannique	3 193	2,2
Yukon, Territoires du Nord-Ouest et Nunavut	5	13,3

Le nombre de policières est deux fois plus élevé qu'il y a 10 ans

Le nombre de policières est deux fois plus élevé qu'il y a une décennie. En juin 2000, on a dénombré 7 658 policières, et elles formaient près de 14 % de l'effectif total des policiers. À titre de comparaison, il y avait 3 573 policières en 1990, qui représentaient un peu plus de 6 % de l'ensemble des policiers.

Ressources policières, 2000

	Nombre total de policiers	Taux pour 100 000 habitants	Variation du taux en %, 1995 à 2000
Canada	56 020	182	-2,8
Terre-Neuve	772	143	-5,8
Île-du-Prince-Édouard	205	148	4,1
Nouvelle-Écosse	1 600	170	-2,1
Nouveau-Brunswick	1 309	173	0,2
Québec	13 835	188	-4,1
Ontario	21 637	185	-2,3
Manitoba	2 142	187	-3,6
Saskatchewan	1 864	182	-1,1
Alberta	4 613	154	-4,6
Colombie-Britannique	6 708	165	0,3
Yukon	120	391	4,2
Territoires du Nord-Ouest	154	366	...
Nunavut	86	311	...
Quartier général de la GRC et Collège canadien de police ¹	975

1. Le nombre de policiers travaillant dans ces endroits est présenté séparément étant donné que ces policiers fournissent un service national. Tous les autres policiers de la GRC ont été dénombrés dans la province ou le territoire où ils travaillent.

... N'ayant pas lieu de figurer.

C'est en Colombie-Britannique que la proportion de policières était la plus forte, se situant à près de 18 %. Cette province était suivie de l'Ontario, où ce pourcentage s'établissait à près de 15 %. Les provinces de l'Atlantique ont continué de déclarer la plus faible proportion de policières, lesquelles constituaient environ 10 % de l'effectif.

En juin dernier, 56 020 personnes exerçaient la profession de policier, en hausse de 1,3 % par rapport à 1999. Ce nombre équivalait à 182 policiers pour 100 000 habitants, un taux qui est demeuré relativement stable au cours des cinq dernières années, après avoir diminué de 10 % de 1991 à 1996. Toutefois, le taux canadien actuel est plus faible que celui des États-Unis (247 en 1998) et que celui de l'Angleterre et du pays de Galles (233 en 2000).

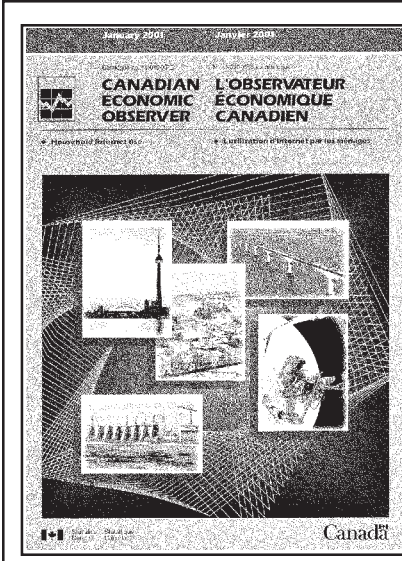
Parmi les provinces, le Québec, qui comptait 188 policiers pour 100 000 habitants en juin 2000, a affiché le taux le plus élevé, suivi de près du Manitoba (187). Terre-Neuve (143) et l'Île-du-Prince-Édouard (148) ont enregistré les taux les plus faibles.

Pour ce qui est des régions métropolitaines de recensement, Thunder Bay a enregistré le taux le plus élevé selon les données de 1999, ayant à son compte 196 policiers pour 100 000 habitants. Elle était suivie de Regina, où il y en avait 192. Les taux les plus bas ont été observés à Sherbrooke (110) et à Chicoutimi-Jonquière (118).

Les services policiers au Canada ont coûté 6,4 milliards de dollars en 1999, en hausse de 2,9 % par rapport à 1998, ou de 1,2 % en tenant compte de l'inflation. Cette somme équivaut à 210 \$ par Canadien. Au cours de la dernière décennie, le coût des services policiers a augmenté de 10 % en dollars rajustés pour tenir compte de l'inflation.

*Le rapport **Ressources policières au Canada, 2000** (version sur Internet : 85-225-XIF, 26 \$) est maintenant en vente. Pour plus de renseignements, communiquez avec la Sous-section de l'information et des services à la clientèle au (613) 951-9023 ou composez sans frais le 1 800 387-2231, Centre canadien de la statistique juridique.*

Nouveautés de Statistique Canada



L'Observateur économique canadien Janvier 2001

Le numéro de janvier de la publication vedette de Statistique Canada portant sur les statistiques économiques, *L'Observateur économique canadien*, analyse les conditions économiques actuelles, comprend un sommaire des principaux événements économiques de décembre et présente une étude spéciale intitulée « Les Canadiens se branchent : l'utilisation d'Internet par les ménages demeure à la hausse ».

Un aperçu statistique séparé fournit également une gamme étendue de tableaux et de graphiques contenant les principales séries chronologiques de l'économie du Canada, des provinces et des grands pays industrialisés.

Le numéro de janvier 2001 de *L'Observateur économique canadien* (11-010-XPB, 23 \$ / 227 \$) est maintenant en vente. Pour plus de renseignements, communiquez avec Francine Roy au (613) 951-3627 (courriel : oec@statcan.ca), Groupe de l'analyse économique de conjoncture.

Crimes haineux 1999

Le rapport *Les crimes haineux au Canada : un aperçu des questions et des sources de données* présente un certain nombre de questions liées aux actes motivés par la haine, y compris les conclusions issues d'études antérieures, des comparaisons internationales, les sources de données actuelles, les questions liées à la collecte de données, une description des initiatives policières axées sur les crimes haineux, ainsi que les résultats du volet de l'Enquête sociale générale de 1999, où l'on a estimé pour la première fois à l'échelle nationale les crimes haineux déclarés par les victimes.

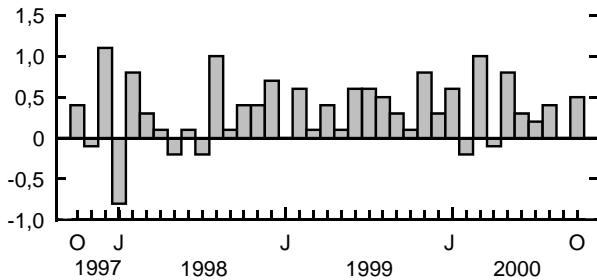
La définition des crimes haineux se base sur les modifications de 1996 apportées au *Code criminel*, où l'on spécifie des principes de détermination de peines quand des éléments de preuve établissent « que l'infraction est motivée par des préjugés ou de la haine fondés sur des facteurs tels que la race, l'origine nationale ou ethnique, la langue, la couleur, la religion, le sexe, l'âge, la déficience mentale ou physique ou l'orientation sexuelle ».

Le document *Les crimes haineux au Canada : un aperçu des questions et des sources de données* (version sur Internet : 85-551-XIF, 27 \$) est maintenant en vente. Pour plus de renseignements, communiquez avec les Services d'information à la clientèle au (613) 951-9023 ou composez sans frais le 1 800 387-2231, Centre canadien de la statistique juridique.

Tendances actuelles

Produit intérieur brut

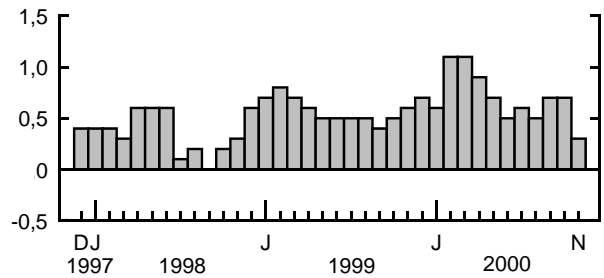
Variation mensuelle en %



En octobre, le produit intérieur brut a augmenté de 0,5 %, à la suite du plafonnement observé à la fin du troisième trimestre.

Indice composite

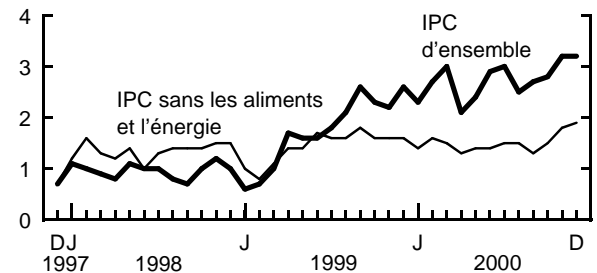
Variation mensuelle en %



La croissance de l'indicateur avancé a ralenti de nouveau en novembre, pour s'établir à 0,3 %. En septembre et en octobre, la croissance avait atteint 0,7 %.

Indice des prix à la consommation

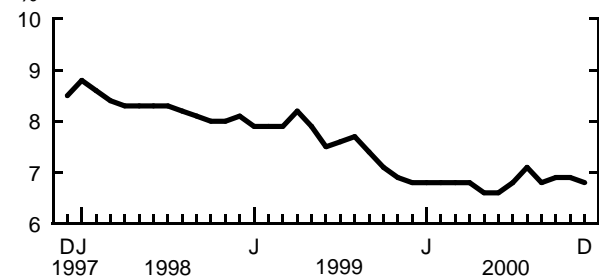
Variation annuelle en %



En décembre, les prix à la consommation de biens et de services étaient supérieurs de 3,2 % à ceux d'il y a un an, tout comme en novembre. Sans les aliments et l'énergie, les prix ont augmenté de 1,9 %.

Taux de chômage

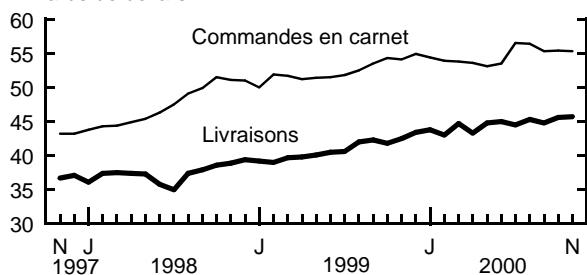
%



En décembre, le taux de chômage a baissé de 0,1 point de pourcentage pour se fixer à 6,8 %, terminant l'année au même point où il avait commencé.

Fabrication

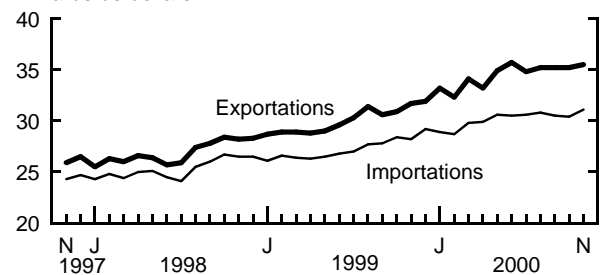
Milliards de dollars



Les livraisons des fabricants ont augmenté de 0,3 % en novembre, pour totaliser 45,7 milliards de dollars. Les commandes en carnet se sont repliées de 0,1 % pour se chiffrer à 55,3 milliards de dollars.

Commerce des marchandises

Milliards de dollars



En novembre, les exportations ont progressé de 0,8 %, pour se fixer à 35,5 milliards de dollars. Les importations ont augmenté près de trois fois plus vite que les exportations pour se situer à 31,1 milliards de dollars, en hausse de 2,2 %.

Note : Tous les chiffres sont désaisonnalisés à l'exception de l'Indice des prix à la consommation.

Dernières statistiques

	Période	Niveau	Variation (période précédente)	Variation (année précédente)
GÉNÉRAL				
Produit intérieur brut (milliards de dollars de 1992)	octobre	797,0	0,5 %	4,6 %
Indice composite (1992 = 100)	décembre*	166,6	-0,4 %	7,0 %
Bénéfices d'exploitation des sociétés (milliards de dollars)	3 ^e trim. de 2000	52,6	0,1 %	15,7 %
Taux d'utilisation de la capacité industrielle (%)	3 ^e trim. de 2000	86,9	-0,1 †	1,5 †
DEMANDE INTÉRIEURE				
Ventes au détail (milliards de dollars)	novembre*	23,4	0,4 %	6,1 %
Ventes des grands magasins (milliards de dollars)	novembre	1,50	-3,1 %	6,3 %
Ventes de véhicules automobiles neufs (milliers d'unités)	novembre	127,3	3,4 %	-3,3 %
Ventes en gros (milliards de dollars)	novembre	31,7	-0,7 %	2,1 %
EMPLOI				
Personnes occupées (millions)	décembre	15,07	0,2 %	2,2 %
Taux de chômage (%)	décembre	6,8	-0,1 †	0,0 †
Taux d'activité (%)	décembre	66,2	0,1 †	0,6 †
Rémunération hebdomadaire moyenne (dollars)	octobre	629,83	-0,1 %	2,6 %
Indice de l'offre d'emploi (1996 = 100)	décembre	181	0,0 %	7,7 %
COMMERCE INTERNATIONAL				
Exportations de marchandises (milliards de dollars)	novembre*	35,5	0,8 %	12,2 %
Importations de marchandises (milliards de dollars)	novembre*	31,1	2,2 %	10,1 %
Balance commerciale (tous les chiffres sont en milliards de dollars)	novembre*	4,5	-0,4	1,0
FABRICATION				
Livraisons (milliards de dollars)	novembre*	45,7	0,3 %	7,5 %
Nouvelles commandes (milliards de dollars)	novembre*	45,6	-0,1 %	7,9 %
Commandes en carnet (milliards de dollars)	novembre*	55,3	-0,1 %	2,3 %
Ratio des stocks aux livraisons	novembre*	1,35	0,01	0,05
PRIX				
Indice des prix à la consommation (1992 = 100)	décembre	115,1	0,1 %	3,2 %
Indice des prix des produits industriels (1992 = 100)	novembre	130,1	0,6 %	5,2 %
Indice des prix des matières brutes (1992 = 100)	novembre	153,8	2,1 %	18,9 %
Indice des prix des logements neufs (1992 = 100)	novembre	104,3	0,4 %	2,5 %

Note : Tous les chiffres sont désaisonnalisés à l'exception des indices de prix.

* Nouveau cette semaine.

† Points de pourcentage.

Infomat

Bulletin hebdomadaire

Rédactrice en chef : Caroline Olivier, (613) 951-1189; olivcar@statcan.ca.
 Chef, Diffusion officielle : Madeleine Simard, (613) 951-1088; simamad@statcan.ca.

Publié par la Sous-section de la diffusion officielle, Division des communications, Statistique Canada, immeuble R.-H.-Coats, 10^e étage, Ottawa (Ontario), K1A 0T6.

Prix au numéro : version imprimée, 4 \$; version sur Internet, 3 \$. Abonnement annuel : version imprimée, 145 \$; version sur Internet, 109 \$. Les prix sont exprimés en dollars canadiens et n'incluent pas les taxes de vente. Des frais de livraison supplémentaires s'appliquent aux envois à l'extérieur du Canada.

Abonnements : Envoyez un mandat postal ou un chèque à l'ordre du Receveur général du Canada, Statistique Canada, Gestion de la circulation, 120, avenue Parkdale, Ottawa (Ontario), K1A 0T6, ou commandez par téléphone : au Canada et à l'extérieur du Canada, composez le (613) 951-7277 ou le 1 800 700-1033. Il est également possible d'envoyer un courriel à l'adresse order@statcan.ca.

La diffusion (officielle) de toute information statistique produite par Statistique Canada se fait d'abord dans *Le Quotidien* (www.statcan.ca), qui est disponible dès 8 h 30. *Le Quotidien* présente les faits saillants de nouvelles diffusions de données, de même que les sources, les liens et le nom de personnes-ressources avec qui communiquer pour obtenir de l'information supplémentaire. Il comprend également les calendriers des principaux communiqués à venir et annonce les nouveaux produits et services de Statistique Canada.

Publication autorisée par le ministre responsable de Statistique Canada. © Ministre de l'Industrie, 2001. Tous droits réservés. Il est interdit de reproduire ou de transmettre le contenu de la présente publication, sous quelque forme ou par quelque moyen que ce soit, enregistrement sur support magnétique, reproduction électronique, mécanique, photographique, ou autre, ou de l'emmagasiner dans un système de recouvrement, sans l'autorisation écrite préalable des Services de concession des droits de licence, Division du marketing, Statistique Canada, Ottawa (Ontario), Canada, K1A 0T6.

Le papier utilisé dans la présente publication répond aux exigences minimales de l'« American National Standard for Information Sciences – Permanence of Paper for Printed Library Materials », ANSI Z39.48 – 1984.



Produits diffusés du 18 au 24 janvier 2001

DOMAINE / Titre du produit	Période	Numéro au catalogue	Prix (\$) (Numéro / Abonnement)
AGRICULTURE			
Production canadienne de pommes de terre	2000	22-008-UIB	gratuit
Production canadienne de pommes de terre	2000	22-008-UPB	21
Statistiques économiques agricoles	novembre 2000	21-603-UPF	26 / 52
ANALYSE ÉCONOMIQUE DE CONJONCTURE			
L'Observateur économique canadien	janvier 2001	11-010-XPB	23 / 227
CENTRE CANADIEN DE LA STATISTIQUE JURIDIQUE			
Les crimes haineux au Canada : un aperçu des questions et des sources de données	1999	85-551-XIF	27
COMMERCE INTERNATIONAL			
Le commerce international de marchandises du Canada	novembre 2000	65-001-XIB	14 / 141
Le commerce international de marchandises du Canada	novembre 2000	65-001-XPB	19 / 188
COMPTES DES REVENUS ET DES DÉPENSES			
Comptes nationaux des revenus et dépenses	3 ^e trim. de 2000	13-001-XIB	33 / 109
Comptes nationaux des revenus et dépenses	3 ^e trim. de 2000	13-001-XPB	44 / 145
CULTURE, TOURISME ET CENTRE DE LA STATISTIQUE DE L'ÉDUCATION			
Voyages internationaux, renseignements préliminaires, vol. 16, n ^o 11	novembre 2000	66-001-PIB	6 / 55
FABRICATION, CONSTRUCTION ET ÉNERGIE			
Guide statistique de l'énergie	décembre 2000	57-601-XDF	284
Guide statistique de l'énergie	décembre 2000	57-601-UPB	387
Laine minérale y compris les isolants en fibre de verre	décembre 2000	44-004-XIB	5 / 47
Papier-toiture asphalté	décembre 2000	45-001-XIB	5 / 47
Produits pétroliers raffinés	août 2000	45-004-XIB	16 / 155
Produits pétroliers raffinés	août 2000	45-004-XPB	21 / 206
PRIX			
Indice des prix à la consommation	décembre 2000	62-001-XPB	11 / 103
STATISTIQUE DU COMMERCE			
Commerce de gros	novembre 2000	63-008-XIB	14 / 140
STATISTIQUE DU REVENU			
Enquête sur la sécurité financière, questionnaire utilisé pour l'interview	1999	13F0026MIF	gratuit
STATISTIQUE SOCIALE, DU LOGEMENT ET DES FAMILLES			
Indicateurs sociaux	2000	89F0123XIF	gratuit
TRANSPORTS			
Chargements ferroviaires	novembre 2000	52-001-XIF	8 / 77

Les numéros au catalogue se terminant par -XIB ou -XIF représentent la version électronique sur Internet; -XMB ou -XMF, la version microfiche; -XPB ou -XPF, la version imprimée; -XDB, la version électronique sur disquette; et -XCB, celle sur CD-ROM. (La lettre B indique que le produit est bilingue et la lettre F signifie que le produit est en français.)

Note : Les prix des produits sont exprimés en dollars canadiens et n'incluent pas les taxes de vente. Des frais de livraison supplémentaires s'appliquent aux envois à l'extérieur du Canada.

Pour commander les produits et services

Pour commander *Infomat* ou l'un ou l'autre des produits précités :

Ayez en main • Titre • Numéro au catalogue • Numéro de volume • Numéro de l'édition • Numéro de carte VISA ou MasterCard.

Au Canada et à l'extérieur du Canada, composez : **(613) 951-7277** ou **1 800 267-6677**

Pour envoyer votre commande par télécopieur : **(613) 951-1584** ou **1 877 287-4369**

Courrier électronique : **order@statcan.ca**

Pour commander sur Internet : Allez sur le site Web de Statistique Canada à l'adresse www.statcan.ca sous la rubrique « Produits et services ».

Pour commander par la poste, écrivez à : Statistique Canada, Gestion de la circulation, 120, avenue Parkdale, Ottawa (Ontario), K1A 0T6.

Veuillez inclure un chèque ou un mandat-poste à l'ordre du Receveur général du Canada / Publications.

Les centres de consultation régionaux de Statistique Canada offrent toute une gamme de produits et services.

Pour trouver le centre le plus près, consultez les pages bleues de l'annuaire téléphonique sous « Statistique Canada ».

Les agents libraires agréés et autres librairies vendent aussi les publications de Statistique Canada.

Changement d'adresse : Ayez en main votre numéro de compte et composez l'un des numéros ci-dessus.

Visitez Statistique Canada sur Internet en tout temps à l'adresse www.statcan.ca. La base de données CANSIM est accessible sous la rubrique « Produits et services ». Il est également possible de consulter divers tableaux sous la rubrique « Le Canada en statistiques ».