



Infomat

Revue hebdomadaire

Le vendredi 30 janvier 2004

VOIR AUSSI

◆ Pleins feux sur la santé

Cette semaine, *Pleins feux* porte sur la santé. Le numéro d'hiver de *Rapports sur la santé* examine deux aspects de la santé qui sont devenus des enjeux importants : le stress et l'arthrite. L'une des études indique que le stress pourrait être un précurseur d'un mauvais état de santé, du moins dans certains cas. La deuxième étude révèle une forte association entre l'excès de poids et la manifestation subséquente de l'arthrite.

◆ Les faibles ventes de véhicules entraînent les ventes au détail à la baisse

En novembre, les ventes au détail ont diminué pour la deuxième fois en trois mois, les consommateurs n'ayant pas visité les salles de montre des concessionnaires. Les ventes au détail ont diminué de 0,3 % pour s'établir à 26,3 milliards de dollars, après être demeurées pratiquement inchangées en octobre.

◆ Les Canadiens sont déçus par leurs régimes de retraite

Des milliers de travailleurs canadiens n'ont pas une bonne compréhension de leurs régimes de retraite et, surtout, ne connaissent pas la distinction entre les deux principaux programmes de revenu de retraite, d'après une nouvelle étude.

L'Infomat devient un produit électronique

Tel qu'indiqué dans la lettre envoyée à tous les abonnés en novembre dernier, à compter du 3 février 2004, l'Infomat ne sera disponible qu'en version électronique. Ceci est la dernière version papier. Si vous ne recevez pas de courriel confirmant votre abonnement d'ici le 3 février ou si vous éprouvez des difficultés à accéder au produit, veuillez composer sans frais le 1-877-949-9492.

Le remboursement d'électricité aide à faire grimper le taux d'inflation

L'inflation, telle que mesurée par l'Indice des prix à la consommation, a augmenté en décembre, en raison, principalement, d'un remboursement d'électricité unique émis en Ontario un an auparavant.

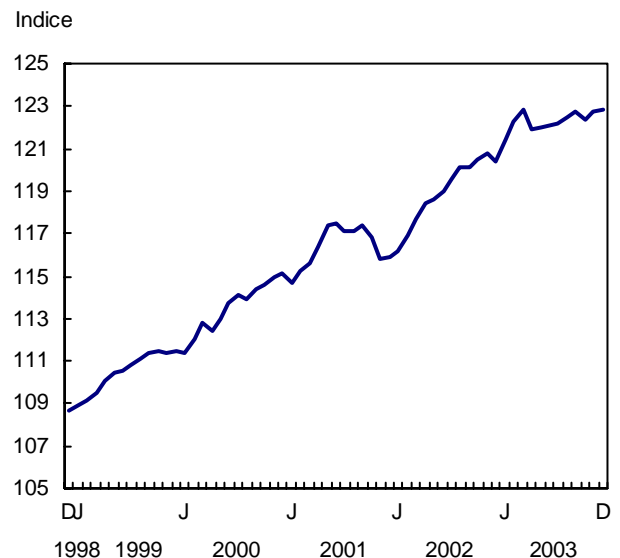
Les consommateurs ont déboursé 2,0 % de plus qu'en décembre 2002 pour les biens et services faisant partie du panier de l'IPC, en hausse de 1,6 % par rapport à novembre.

La plus grande partie de cette augmentation dans la variation sur 12 mois est attribuable à un remboursement accordé à plusieurs consommateurs d'électricité de l'Ontario en décembre 2002, rendant la facture moyenne de décembre 2003 considérablement plus élevée que celle de décembre 2002.

L'IPC sans les huit composantes les plus volatiles, selon la définition de la Banque du Canada, a progressé de 2,2 % comparativement à une augmentation de 1,8 % enregistrée en novembre. Cet indice a également subi l'effet du remboursement d'électricité.

(suite à la page 2)

L'Indice des prix à la consommation (non désaisonnalisé), Canada, 1992 = 100



Le remboursement d'électricité... (suite de la page 1)

L'IPC sans l'énergie, qui exclut l'effet du remboursement sur l'électricité, a progressé de 1,7 %. Cette augmentation sur 12 mois est très semblable à celle de 1,8 % observée en novembre.

D'une année à l'autre, l'indice de l'électricité a grimpé de 18,9 % principalement en raison d'un remboursement de 75 \$ qui a été posté à plusieurs consommateurs ontariens en décembre 2002. Ce remboursement a eu pour effet de réduire la facture moyenne ontarienne en décembre 2002. En comparaison, la facture de décembre 2003 apparaît plus élevée de 84,8 %.

Une législation du gouvernement ontarien a fixé le prix de l'électricité à 4,3 ¢ le kilowatt-heure à compter du 1^{er} décembre 2002, et elle a prévu des remboursements pour les sommes qui avaient été payées en surplus depuis le 1^{er} mai 2002.

Les primes d'assurance automobile, le gaz naturel, les frais de scolarité, le coût de remplacement par le propriétaire, les cigarettes et les primes d'assurance de propriétaire ont aussi contribué à la hausse totale de l'IPC.

Un fléchissement des prix des véhicules automobiles et, dans une moindre mesure, les prix plus faibles d'hébergement des voyageurs et de l'essence ont exercé une certaine pression à la baisse sur la hausse sur 12 mois.

L'IPC a augmenté de 0,1 % en décembre, après avoir progressé de 0,2 % en novembre. Une part importante de la progression était attribuable aux prix plus élevés des légumes frais, des cigarettes, du transport aérien et de l'électricité.

Pour obtenir plus de renseignements communiquez avec Charles Bérubé au (613) 951-6065, Division des prix.

Deuxième chute consécutive des ventes en gros

Les ventes en gros ont chuté pour une deuxième fois d'affilée en novembre, principalement en raison de la chute des ventes dans le secteur des vêtements et des articles de merceries. Les grossistes ont vendu pour 36,5 milliards de dollars de biens et services, en baisse de 0,1 % par rapport à octobre.

Durant les 11 premiers mois de 2003, les ventes en gros ont augmenté de 3,7 % par rapport à la même période en 2002. Par contre, ce taux de croissance est beaucoup plus faible que celui de 6,0 % observé au cours de la même période en 2002.

Sept des 11 secteurs ont connu une hausse, dont les plus importantes ont été observées dans les secteurs de la machinerie agricole, des biens ménagers ainsi que dans celui des ordinateurs et des produits électroniques. Les ventes ont chuté de 3,6 % dans le secteur des vêtements et des articles de merceries.

Le volume des ventes mesuré en prix constants s'est accru de 0,3 % en novembre. Des baisses de prix dans le secteur de l'automobile ainsi que dans celui des ordinateurs et des produits électroniques ont fortement contribué à cette augmentation du volume des ventes.

La valeur totale des stocks des grossistes a légèrement augmenté en novembre. Cet accroissement est principalement attribuable au secteur des ordinateurs et des produits électroniques ainsi qu'à celui du bois d'oeuvre et des matériaux de construction.

Pour obtenir plus de renseignements communiquez avec Jean Lebreux au (613) 951-4907, Division de la statistique du commerce.

Pour commander les produits et services

Pour commander *Infomat* ou l'un ou l'autre des produits précités :

Ayez en main • Titre • Numéro au catalogue • Numéro de volume • Numéro de l'édition • Numéro de carte VISA ou MasterCard.
 Au Canada et à l'extérieur du Canada, composez : (613) 951-7277 ou 1 800 267-6677
 Pour envoyer votre commande par télécopieur : (613) 951-1584 ou 1 877 287-4369
 Courrier électronique : infostats@statcan.ca

Pour commander sur Internet : Allez sur le site de Statistique Canada à l'adresse www.statcan.ca sous la rubrique « Nos produits et services ».

Pour commander par la poste, écrivez à : Gestion de la circulation, Statistique Canada, 120, avenue Parkdale, Ottawa (Ontario), K1A 0T6.

Veuillez inclure un chèque ou un mandat-poste à l'ordre du Receveur général du Canada / Publications.

Les centres de consultation régionaux de Statistique Canada offrent toute une gamme de produits et services.

Pour trouver le centre le plus près, consultez les pages bleues de l'annuaire téléphonique sous « Statistique Canada ».

Les agents libraires agréés et autres librairies vendent aussi les publications de Statistique Canada.

Changement d'adresse : Ayez en main votre numéro de compte et composez l'un des numéros ci-dessus.

Visitez Statistique Canada sur Internet en tout temps à l'adresse www.statcan.ca. La base de données CANSIM est accessible sous la rubrique « Nos produits et services ». Il est également possible de consulter divers tableaux sous la rubrique « Le Canada en statistiques ».

Pleins feux sur la santé

Le stress pourrait être un précurseur d'un mauvais état de santé

Le stress est devenu une caractéristique de la vie moderne, les personnes tentent de négocier avec les pressions auxquelles ils font face à la maison et au travail, qui sont, pour la plupart, écrasantes. Une nouvelle étude indique que le stress pourrait être un précurseur d'un mauvais état de santé.

Les adultes soumis à un niveau élevé de stress en 1994-1995 étaient plus susceptibles de manifester un certain nombre de problèmes de santé chroniques en 2000-2001, selon l'étude publiée dans le numéro d'hiver de la publication trimestrielle de Statistique Canada *Rapports sur la santé*.

Tant chez les hommes que chez les femmes, ces problèmes de santé incluent l'arthrite et le rhumatisme, les maux de dos, la bronchite chronique ou l'emphysème, et les ulcères à l'estomac ou à l'intestin. Chez les hommes, ils incluent aussi la maladie cardiaque et chez les femmes, l'asthme et la migraine.

Ces liens donnent à penser que, du moins dans certains cas, le stress est un précurseur d'un mauvais état de santé. Chaque facteur de stress supplémentaire déclaré en 1994-1995 a donné lieu à une augmentation de 6 % de la cote exprimant le risque de déclarer un problème de santé chronique six ans plus tard chez les hommes et à une augmentation de 8 % chez les femmes.

Cette analyse a pris en compte 34 sources de stress. Ces dernières incluaient des situations pénibles persistantes, comme essayer de faire trop de choses en même temps, ne pas avoir suffisamment d'argent, avoir des problèmes matrimoniaux ou s'inquiéter au sujet des enfants.

En 1994-1995, les Canadiens de 18 ans et plus ont dit éprouver, en moyenne, cinq facteurs de stress et environ une personne sur dix a déclaré subir l'effet d'au moins dix de ces facteurs.

Les contraintes de temps étaient particulièrement courantes, 44 % des Canadiens ayant déclaré qu'ils tentaient de faire trop de choses en même temps. En outre, 38 % ont déclaré avoir des problèmes financiers et 31 % estimaient que les autres attendaient beaucoup trop d'eux. Un sur cinq souhaitait déménager mais estimait que cela était impossible.

Coup d'oeil rapide sur le stress et l'arthrite

- *Un peu plus du quart des Canadiens d'âge adulte indiquaient que leur vie était « assez stressante » ou « extrêmement stressante » en 2000-2001. Près de quatre sur dix ont indiqué qu'elle était « légèrement stressante ».*
- *Les femmes ont déclaré davantage de stress que les hommes. Des études démontrent que leur niveau de stress peut être attribuable à leur rôle de soutien émotif — soit le « coût de la compassion ».*
- *En 2000-2001, 19 % des hommes et 31 % des femmes âgés de 40 ans et plus ont déclaré qu'on leur avait diagnostiqué un problème d'arthrite.*
- *Le tiers des hommes et la moitié des femmes souffriront d'arthrite d'ici leur 70^e anniversaire.*

Les femmes étaient plus susceptibles que les hommes de déclarer du stress et réagissaient à une plus grande gamme de facteurs de stress. Elles ont tendance à avoir une fréquence plus élevée de tensions chroniques résultant de contraintes de temps, des attentes des autres à leur égard, des relations matrimoniales, des enfants et de la santé des membres de la famille.

D'aucuns pensent que le processus de socialisation des femmes les amène à être plus sensibles au bien-être des autres, si bien que leur taux plus élevé de stress pourrait être attribuable en partie à ce rôle de soutien affectif.

Toutefois, certains facteurs de stress affectaient plus les hommes que les femmes. Les hommes étaient plus susceptibles de mentionner un stress lié à l'emploi, comme un changement d'emploi pour un autre qui s'est révélé pire, une rétrogradation ou une baisse de salaire, ou le fait de ne pas avoir suffisamment d'argent, par exemple.

À l'instar de nombreuses autres, cette étude montre que le niveau de stress diminue avec l'âge et augmente quand le niveau de revenu diminue.

Vous pouvez consulter l'article « Stress, santé et bienfaits du soutien social » dans *Rapports sur la santé*, vol.15, n° 1, sur le site Web de Statistique Canada (www.statcan.ca).

Pour obtenir plus de renseignements communiquez avec Margot Shields au (613) 951-4177, Division de la statistique sur la santé.

L'obésité augmente les risques de souffrir d'arthrite

Une nouvelle étude a découvert un lien important entre l'excès de poids et la probabilité d'un diagnostic ultérieur d'arthrite.

Aussi bien chez les hommes que chez les femmes ne souffrant pas de la maladie en 1994-1995, la cote exprimant le risque d'en être atteint en 2000-2001 était 60 % plus élevée chez les personnes obèses que chez celles de poids normal. Ce résultat est indépendant des effets d'autres facteurs, dont l'âge, le revenu du ménage, le soulèvement quotidien de lourdes charges, les visites chez le médecin et la détresse psychologique.

Chez les femmes faisant de l'embonpoint, mais non obèses, la cote exprimant le risque de souffrir d'arthrite était supérieure de 30 % à celle observée pour les femmes de poids normal. L'augmentation de la cote chez les hommes faisant de l'embonpoint n'était pas statistiquement significative.

Tant chez les hommes que chez les femmes, chaque année d'âge supplémentaire était associée à une augmentation de 4 % de la cote exprimant le risque de souffrir d'arthrite. Les femmes vivant dans un ménage à faible revenu étaient beaucoup plus susceptibles de faire de l'arthrite que celles vivant dans un ménage à revenu élevé. Cette association n'a toutefois pas été observée chez les hommes.

Vous pouvez consulter le rapport « Incidence de l'arthrite par rapport au surpoids », dans *Rapports sur la santé*, vol. 15, n° 1, sur le site Web de Statistique Canada (www.statcan.ca).

Pour obtenir plus de renseignements communiquez avec Kathryn Wilkins au (613) 951-1769, Division de la statistique sur la santé.

Les faibles ventes de véhicules entraînent les ventes au détail à la baisse

En novembre, les ventes au détail ont diminué pour la deuxième fois en trois mois, les consommateurs n'ayant pas visité les salles de montre des concessionnaires.

Les ventes au détail ont diminué de 0,3 % pour s'établir à 26,3 milliards de dollars, après être restées pratiquement inchangées en octobre. Si l'on exclut les ventes des concessionnaires de véhicules automobiles et récréatifs, qui représentent la plus importante du secteur de l'automobile, le total des ventes au détail a progressé de 0,6 % en novembre.

Les ventes au détail ont fléchi depuis qu'elles ont atteint le sommet de 26,6 milliards de dollars en août dernier, principalement en raison d'une baisse des ventes des concessionnaires d'automobiles.

En Ontario, les ventes au détail ont diminué pour un quatrième mois de suite. Un peu plus du tiers de la baisse totale des ventes au détail survenue après le sommet atteint en août était attribuable aux consommateurs ontariens.

Le total des ventes au détail pour les 11 premiers mois de 2003 était supérieur de 3,3 % au total de la période correspondante en 2002. Ce résultat représente environ la moitié du taux de croissance de 6,3 % enregistré au cours des 11 premiers mois de 2002.

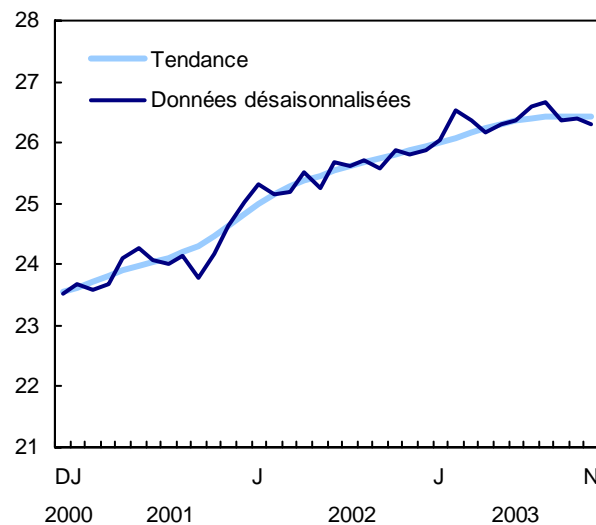
Néanmoins, après déduction des ventes des concessionnaires, les ventes au détail cumulatives pour les 11 premiers mois de 2003 ont progressé de 4,5 %, tandis que durant la période correspondante en 2002, ces ventes avaient augmenté de 5,4 %.

Les concessionnaires de véhicules automobiles et récréatifs ont enregistré un peu plus de 6,6 milliards de dollars de ventes en novembre, soit leur plus bas niveau en deux ans et une baisse de 3,1 % par rapport à octobre. En novembre, leurs ventes ont chuté de 5,8 % comparativement au mois d'août.

Les ventes dans le secteur de l'automobile, incluant celles des concessionnaires de véhicules automobiles, des stations services et des détaillants de pièces, d'accessoires et de services pour véhicules automobiles, ont diminué pour un quatrième mois de suite en novembre.

Le commerce de détail diminue en novembre suite à la baisse des ventes d'automobiles

Milliards de \$



Par ailleurs, même s'ils ont affiché un taux de croissance inférieur de moitié à celui de 2002, les magasins de meubles ont fait mieux que tous les autres magasins de détail, ayant affiché une hausse cumulative de leurs ventes de 6,0 % au cours des 11 premiers mois de 2003.

La baisse des ventes par les pharmacies était la deuxième enregistrée jusqu'à maintenant pour 2003. En général, les dépenses des consommateurs dans les pharmacies sont en hausse depuis le printemps 2000.

Les ventes au détail ont crû dans seulement quatre provinces : le Manitoba, l'Alberta, la Colombie-Britannique et Terre-Neuve-et-Labrador. Le Manitoba a enregistré la plus forte augmentation en pourcentage, l'Île-du-Prince-Édouard la plus forte baisse.

Pour obtenir plus de renseignements communiquez avec Paul Gratton au (613) 951-3541, Division de la statistique du commerce.

L'accroissement des ventes des grands détaillants est principalement attribuable aux produits de santé

Dans le groupe des grands détaillants, tous les grands groupes de produits ont affiché une hausse des ventes en novembre, bien que légères dans la plupart des cas. Les plus importantes augmentations ayant été observées dans les articles de santé et de soins personnels.

Ces grands détaillants, qui représentent environ 28 % du total annuel des ventes au détail, ont vendu pour 8,2 milliards de dollars de biens en novembre, soit 2,6 % de plus qu'en novembre 2002. Pour les 11 premiers mois de 2003, les ventes étaient 4,5 % plus élevées que pour la même période de 2002.

Les grands détaillants ont vendu pour 761 millions de dollars d'articles de santé et de soins personnels, en hausse de 6,5 % par rapport à novembre 2002. La vigueur continue de la vente de médicaments sur ordonnance et en vente libre, qui comprennent les vitamines, les plantes médicinales et les autres suppléments de santé, ont propulsé ce groupe de produits au sommet.

Par ailleurs, les ventes d'articles de sport et de loisirs et celles de meubles, d'articles d'ameublement et d'appareils électroniques ont connu des variations, et les ventes d'aliments et de vêtements ont peu changé.

Les ventes d'articles de sport et de loisirs ont augmenté de 4,1 %, favorisées par une importante amélioration des ventes de CD, de DVD et de bandes vidéo et audio préenregistrés.

Pour obtenir plus de renseignements communiquez avec Annie Côté-Steski au (613) 951-6590, Division de la statistique du commerce.

Les Canadiens sont déroutés par leurs régimes de retraite

Des milliers de travailleurs canadiens n'ont pas une bonne compréhension de leurs régimes de retraite et, surtout, ne connaissent pas la distinction entre les deux principaux programmes de revenu de retraite, selon une nouvelle étude.

Dans cette étude, on estime à 390 000 le nombre d'employés permanents à temps plein du secteur privé (soit 4 % du total) qui, en 2001, pensaient avoir un régime de retraite alors qu'en réalité ils n'en avaient pas. Ils travaillaient dans des entreprises qui n'offraient ni un régime de pension agréé (RPA) ni un régime d'épargne-retraite enregistré (REER) collectif.

La proportion correspondante était deux fois plus élevée chez les immigrants arrivés en 1991 ou après. Parmi ceux-ci, 9 % avaient, contrairement à leur employeur, déclaré qu'ils avaient au moins un régime de retraite.

Un RPA est un régime de pension parrainé par l'employeur auquel ce dernier est tenu de cotiser en vertu de la loi. Un REER collectif, par contre, n'est qu'un ensemble de comptes individuels établis par l'intermédiaire de l'employeur, et celui-ci n'est pas tenu d'y cotiser.

Le manque de connaissances que les immigrants récents ont des régimes de retraite ne peut s'expliquer que partiellement par leur faible ancienneté et leur sous-représentation dans les grands établissements et dans les emplois syndiqués, où les chances d'être mal informé semblent minimes. Même après avoir tenu compte de ces facteurs, on remarque qu'au moins 70 % de la différence entre les immigrants récents et les natifs du Canada subsiste.

À l'opposé, les diplômés universitaires, les travailleurs syndiqués, les employés des grands établissements et ceux travaillant dans les finances, les assurances, les communications et les autres services publics ont une meilleure connaissance de leur couverture par un régime de retraite parrainé par l'employeur.

Parmi les employés ayant déclaré avoir un REER collectif alors qu'ils travaillaient dans des entreprises qui n'en offraient pas, un bon deux tiers avait un employeur qui offrait un RPA au moins à une partie de l'effectif. Cela donne à penser que bon nombre de travailleurs confondent les REER collectifs et les RPA.

À la fin de 2001, environ 5,5 millions d'employés, représentant 40 % de l'ensemble des employés, y compris ceux du secteur public, participaient à un RPA, en baisse par rapport à 45 % dix ans plus tôt.

Employés déclarant un régime de retraite au travail

	en milliers	%
Employés du secteur privé	11 605	...
Déclarant participer à un REER collectif	2 079	100,0
Dans des entreprises offrant des REER collectifs à certains employés	1 570	75,5
Dans des entreprises n'offrant aucun REER collectif	509	24,5
Offrant des RPA à tous les employés permanents à temps plein	327	15,7
Offrant des RPA à certains employés	20	1,0
N'offrant pas de RPA	162	7,8
Déclarant participer à un RPA	4 440	100,0
Dans des entreprises offrant des RPA collectifs à certains employés	3 707	83,5
Dans des entreprises offrant aucun RPA	732	16,5
Offrant des REER collectifs à tous les employés permanents à temps plein	364	8,2
Offrant des REER collectifs à certains employés	45	1,0
N'offrant aucun REER collectif	323	7,3

Source : Enquête sur le milieu de travail et les employés, 2001.

Selon le rapport, le tiers des familles dont le principal soutien était âgé de 45 à 64 ans n'avaient pas économiser afin de remplacer les deux tiers de leur revenu pour la retraite, ce qui est considéré comme le montant nécessaire pour éviter une baisse du niveau de vie après la retraite.

On estime à 1,15 billion de dollars au total les fonds que les Canadiens avaient accumulés vers la fin de 2001 dans les trois principaux programmes de retraite, à savoir les RPA, les REER et les régimes de pension du Canada et du Québec (RPC/RRQ).

Cela représente presque le double des 593,6 milliards enregistrés en 1990 en dollars constants (ajustés en fonction de l'inflation). De l'actif total enregistré en 2001, les RPA représentaient 69 %, les REER (individuels et collectifs), 25 % et le RPC/RRQ, environ 6 %.

L'article intitulé « Connaissance des régimes de retraite » est disponible dans le numéro en ligne de janvier 2004 de *L'emploi et le revenu en perspective*, vol. 5, n° 1, sur le site Web de Statistique Canada (www.statcan.ca).

Pour obtenir plus de renseignements communiquez avec René Morissette au (613) 951-3608, Division de l'analyse des entreprises et du marché du travail.

Assurance-emploi : quatrième baisse consécutive

Le nombre estimatif de Canadiens (données désaisonnalisées) ayant reçu des prestations ordinaires d'assurance-emploi en novembre s'est établi à 571 310, en baisse de 1,4 % par rapport à octobre.

Bien que ce nombre ait représenté la quatrième baisse mensuelle consécutive, l'estimation est toujours supérieure de 3,8 % au niveau de novembre 2002. La Nouvelle-Écosse, le Québec, l'Alberta, la Colombie-Britannique et le Yukon ont tous affiché des baisses mensuelles consécutives au moins au cours des trois derniers mois.

À l'échelon national, cette récente tendance à la baisse fait suite à des augmentations consécutives au cours de la première moitié de 2003.

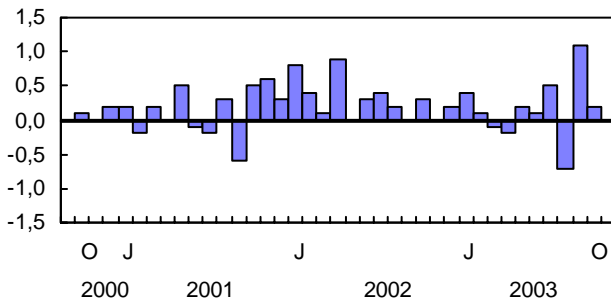
De plus, les prestations ordinaires versées en octobre ont totalisé 752,6 millions de dollars, tandis que le nombre de demandes initiales et renouvelées s'est établi à 243 590.

Pour obtenir plus de renseignements communiquez avec Gilles Groleau au (613) 951-4091, Division de la statistique du travail.

Tendances actuelles

Produit intérieur brut

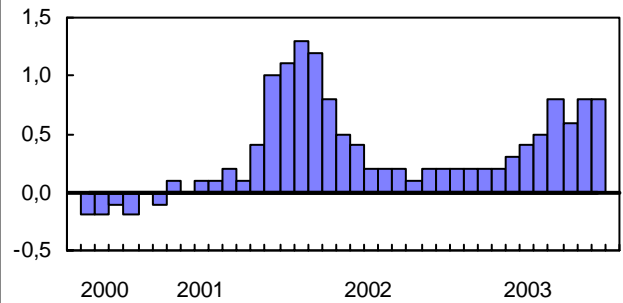
Variation mensuelle en %



L'activité économique globale a crû de 0,2 % en octobre, après avoir augmenté de 1,1 % en septembre.

Indice composite

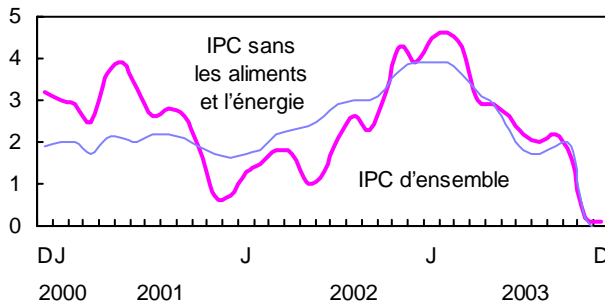
Variation mensuelle en %



L'indicateur composite avancé a progressé de 0,8 % en décembre, après avoir augmenté de 0,8 % en novembre.

Indice des prix à la consommation

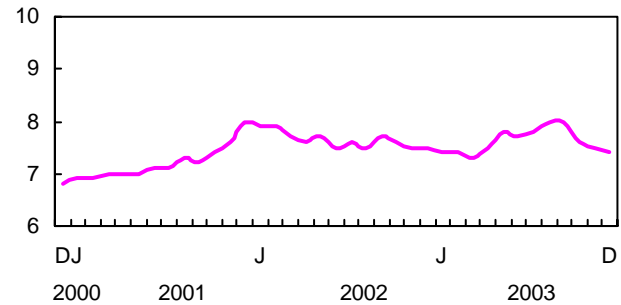
Variation mensuelle en %



En décembre, les prix à la consommation de biens et de services étaient supérieurs de 0,1 % à ceux d'il y a un mois. Sans les aliments et l'énergie, les prix ont chuté de 0,2 %.

Taux de chômage

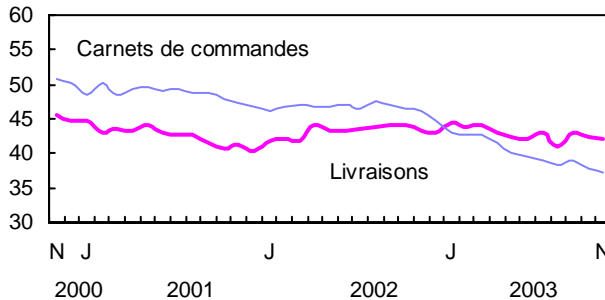
%



En décembre, le taux de chômage a baissé pour s'établir à 7,4 %.

Fabrication

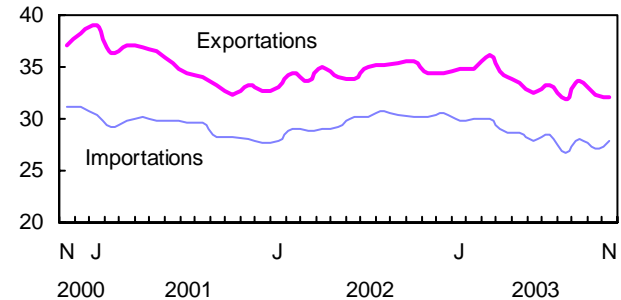
Milliards de dollars



Les livraisons des fabricants ont chuté de 0,5 % en novembre pour atteindre 42,2 milliards de dollars. Les commandes en carnet ont chuté de 0,8 % pour se fixer à 37,2 milliards de dollars.

Commerce des marchandises

Milliards de dollars



En novembre, les exportations ont chuté de 1,1 % pour s'établir à 32,1 milliards de dollars. Les importations ont crû de 1,7 % pour se fixer à 27,8 milliards de dollars.

Note : Tous les chiffres sont désaisonnalisés à l'exception de l'Indice des prix à la consommation.

Dernières statistiques

	Période	Niveau	Variation (période précédente)	Variation (année précédente)
GÉNÉRAL				
Produit intérieur brut (milliards de dollars de 1997) ¹	Octobre	1 020,7	0,2 %	1,8 %
Indice composite (1992 = 100)	Novembre	186,9	0,8 %	4,2 %
Bénéfices d'exploitation des sociétés (milliards de dollars)	3 ^e trim. 2003	41,6	3,7 %	11,3 %
Taux d'utilisation de la capacité industrielle (%) ²	2 ^e trim. 2003	82,5	-1,2 †	-1,1 †
DEMANDE INTÉRIEURE				
Ventes au détail (milliards de dollars)	Novembre*	26,3	-0,3 %	1,9 %
Ventes de véhicules automobiles neufs (milliers d'unités)	Novembre	131,1	-3,2 %	-7,3 %
Ventes en gros (milliards de dollars)	Novembre*	36,5	-0,1 %	1,5 %
EMPLOI				
Personnes occupées (millions)	Décembre	15,9	0,3 %	1,7 %
Taux de chômage (%)	Décembre	7,4	-0,1 †	-0,1
Taux d'activité (%)	Décembre	67,7	0,1 †	0,2 †
Rémunération hebdomadaire moyenne (dollars)	Octobre	694,14	0,3 %	1,2 %
Prestataires ordinaires d'assurance-emploi (en milliers)	Novembre*	571,3	-1,4 %	3,8 %
COMMERCE INTERNATIONAL				
Exportations de marchandises (milliards de dollars)	Novembre	32,1	-1,1 %	-6,7 %
Importations de marchandises (milliards de dollars)	Novembre	27,8	1,7 %	-7,6 %
Balance commerciale (tous les chiffres sont en milliards de dollars)	Novembre	4,3	-0,8	0,0
FABRICATION				
Livraisons (milliards de dollars)	Novembre	42,2	-0,5 %	-2,7 %
Nouvelles commandes (milliards de dollars)	Novembre	41,9	1,0 %	-2,6 %
Commandes en carnet (milliards de dollars)	Novembre	37,2	-0,8 %	-19,2 %
Ratio des stocks aux livraisons	Novembre	1,42	0,01	-0,03
PRIX				
Indice des prix à la consommation (1992 = 100)	Décembre*	122,8	0,1 %	2,0 %
Indice des prix des produits industriels (1997 = 100)	Novembre	104,4	-0,4 %	-4,0 %
Indice des prix des matières brutes (1997 = 100)	Novembre	110,3	1,5 %	-3,2 %
Indice des prix des logements neufs (1992 = 100)	Novembre	119,2	0,7 %	5,0 %

Note : Tous les chiffres sont désaisonnalisés à l'exception des indices de prix.

* Nouveau cette semaine.

† Points de pourcentage.

1. 1997 remplace 1992 comme année de base pour l'estimation du produit intérieur brut par industrie. En outre, l'évaluation au coût des facteurs a été remplacée par une évaluation aux prix de base.

2. Le calcul du taux d'utilisation de la capacité de production est maintenant basé sur le Système de classification des industries de l'Amérique du Nord (SCIAN) de 1997, qui remplace la Classification type des industries de 1980.

Infomat Revue hebdomadaire

Publié par la Sous-section de la diffusion officielle, Division des communications, Statistique Canada, immeuble R.-H.-Coats, 10^e étage, Ottawa (Ontario), K1A 0T6.

Rédacteur en chef : John Flanders
Rédactrice : Mireille Desrosiers

La diffusion (officielle) de toute information statistique produite par Statistique Canada se fait d'abord dans *Le Quotidien* (www.statcan.ca), qui est disponible dès 8 h 30. *Le Quotidien* présente les faits saillants de nouvelles diffusions de données, de même que les sources, les liens et le nom de personnes-ressources avec qui communiquer pour obtenir de l'information supplémentaire. Il comprend également les calendriers des principaux communiqués à venir et annonce les nouveaux produits et services de Statistique Canada.

Publication autorisée par le ministre responsable de Statistique Canada. © Ministre de l'Industrie, 2004. Tous droits réservés. Il est interdit de reproduire ou de transmettre le contenu de la présente publication, sous quelque forme ou par quelque moyen que ce soit, enregistrement sur support magnétique, reproduction électronique, mécanique, photographique, ou autre, ou de l'emmagasiner dans un système de recouvrement, sans l'autorisation écrite préalable des Services de concession des droits de licence, Division du marketing, Statistique Canada, Ottawa (Ontario), Canada, K1A 0T6.

Le papier utilisé dans la présente publication répond aux exigences minimales de l'« American National Standard for Information Sciences – Permanence of Paper for Printed Library Materials », ANSI Z39.48 – 1984.



Produits diffusés du 22 au 28 janvier 2004

DOMAINE / Titre du produit	Période	Numéro au catalogue	Prix (\$) (Numéro / Abonnement)
AGRICULTURE			
La revue des céréales et des graines oléagineuses	Novembre 2003	22-007-XIB	12/120
La revue des céréales et des graines oléagineuses	Novembre 2003	22-007-XPB	17/160
ANALYSE DES ENQUÊTES AUPRÈS DES MÉNAGES ET SUR LE TRAVAIL			
L'emploi et le revenu en perspective	Janvier 2004	75-001-XIF	6/52
ANALYSE ÉCONOMIQUE DE CONJONCTURE			
L'Observateur économique canadien	Janvier 2004	11-010-XIB	19/182
L'Observateur économique canadien	Janvier 2004	11-010-XPB	25/243
BALANCE DES PAIEMENTS ET FLUX FINANCIERS			
Opérations internationales du Canada en valeurs mobilières	Novembre 2003	67-002-XIF	15/142
COMMERCE INTERNATIONAL			
Importations par marchandise	Novembre 2003	65-007-XMB	40/387
Importations par marchandise	Novembre 2003	65-007-XPB	84/828
FABRICATION, CONSTRUCTION ET ÉNERGIE			
Enquête mensuelle sur les industries manufacturières	Novembre 2003	31-001-XIF	17/158
Fer et acier primaire	Novembre 2003	41-001-XIB	6/51
Laine minérale y compris les isolants en fibre de verre	Décembre 2003	44-004-XIB	6/51
Papier-toiture asphalté	Décembre 2003	45-001-XIB	6/51
Panneaux de particules, de lamelles orientées et de fibres	Novembre 2003	36-003-XIB	6/51
GÉOGRAPHIE			
Fichier des codes postaux par circonscription électorale fédérale (Ordonnance de représentation de 1996), guide de référence	Juin 2003	92F0028GIF	Gratuit
Fichier des codes postaux par circonscriptions électorales fédérales (Ordonnance de représentation électorale de 1996) - Mise à jour, Recensement de 2001	Juin 2003	92F0028UDB	500
Fichier de conversion des codes postaux, guide de référence	Juin 2003	92F0153GIF	Gratuit
Fichier de conversion des codes postaux - mise à jour	Juin 2003	92F0153UCF	1 500
INDUSTRIES DE SERVICE			
Statistiques des restaurants, traiteurs et tavernes	Novembre 2003	63-011-XIF	7/59
MÉTHODOLOGIE			
Techniques d'enquête	Décembre 2003	12-001-XPB	30/58
OPÉRATIONS DU RECENSEMENT			
Langues, rapport technique du Recensement de 2001	2001	92-383-XIF	Gratuit
Mobilité et migration, rapport technique du Recensement de 2001	2001	92-384-XIF	Gratuit
PRIX			
L'indice des prix à la consommation	Décembre 2003	62-001-XIB	9/83
L'indice des prix à la consommation	Décembre 2003	62-001-XPB	12/111
SCIENCES, INNOVATION ET INFORMATION ÉLECTRONIQUE			
Estimations des dépenses au titre de la recherche et du développement dans le secteur de l'enseignement supérieur	2001-2002	88F0006XIF2004002	Gratuit
Estimations des dépenses canadiennes au titre de la recherche et du développement, Canada	1992 à 2003	88F0006XIF2004003	Gratuit
Les nombreuses formes d'innovation : qu'avons-nous appris et qu'est-ce qui nous attend?	2003	88F0006XIF2004004	Gratuit
Statistique des sciences : Estimation des dépenses au titre de la recherche et du développement dans le secteur de l'enseignement supérieur	2001-2002	88-001-XIF	7/64
Statistique des sciences : Dépenses totales au titre de la recherche et du développement au Canada, 1990 à 2003 et dans les provinces	1990 à 2001	88-001-XIF	7/64
Statistiques trimestrielles des télécommunications	3 ^e trim. 2003	56-002-XIF	23/43
STATISTIQUE DU COMMERCE			
Commerce de détail	Novembre 2003	63-005-XIB	18/166
Commerce de gros	Novembre 2003	63-008-XIB	15/150
STATISTIQUE SOCIALE, DU LOGEMENT ET DES FAMILLES			
Emploi du temps et transitions au cours de la vie : Le temps d'une vie : trouver l'équilibre entre le travail et les loisirs au cours du cycle de vie	1998	89-584-MIF2004004	Gratuit
TRANSPORTS			
Chargements ferroviaires mensuels	Novembre 2003	52-001-XIF	9/83

Les numéros au catalogue se terminant par -XIB ou -XIF représentent la version électronique sur Internet; -XMB ou -XMF, la version microfiche; -XPB ou -XPF, la version imprimée; -XDB, la version électronique sur disquette; et -XCB, celle sur CD-ROM. (La lettre B indique que le produit est bilingue et la lettre F signifie que le produit est en français.)

Note : Les prix des produits sont exprimés en dollars canadiens et n'incluent pas les taxes de vente. Des frais de livraison s'appliquent aux envois à l'extérieur du Canada.