



Infomat

Revue hebdomadaire

Le vendredi 17 mars 2000

APERÇU

◆ La croissance de l'emploi continue sur sa lancée

En février, la hausse de l'emploi a atteint 36 000 et était entièrement constituée d'emplois à temps plein. Le taux de chômage est demeuré à 6,8 %.

◆ L'utilisation de la capacité industrielle atteint le sommet de 1987-1988

Le secteur industriel a fonctionné à 86,8 % de sa capacité au quatrième trimestre, grâce aux vigoureux investissements des entreprises, à la demande soutenue à l'exportation aux États-Unis et à la demande robuste des consommateurs. Ce taux correspond au sommet atteint au cours de l'expansion économique de 1987-1988.

◆ La valeur des permis de construction fléchit après trois mois de hausses

Après une solide fin d'année en 1999, les municipalités ont délivré moins de permis de construction en janvier. La valeur des permis était en baisse de 5,5 % par rapport à décembre. Cependant, par rapport à un an plus tôt, l'année 2000 a débuté avec force.

◆ Moins de Canadiens voyagent au pays

Au troisième trimestre, les voyages des Canadiens au pays ont fléchi de 3,8 % par rapport au même trimestre de 1998. Il s'agit de la première baisse trimestrielle en 1999, les Canadiens ayant voyagé plus aux États-Unis.

◆ Plus de touristes asiatiques visitent le Canada

Les voyages des résidents étrangers au Canada ont augmenté de 2,1 % au troisième trimestre de 1999, le marché asiatique ayant réagi favorablement à l'amélioration de la conjoncture économique et le nombre de voyages en provenance des États-Unis s'étant stabilisé.

◆ Le marché du travail des années 1990 — les gagnants et les perdants

Un fait marquant des années 1990 a été les grandes améliorations sur le marché du travail pour les femmes, conjuguées à une détérioration générale pour les hommes. On a aussi assisté au recul des salaires réels pour les jeunes hommes et à l'absence quasi-totale d'augmentation de l'inégalité des gains jusqu'au milieu des années 1990.

La croissance de l'emploi continue sur sa lancée

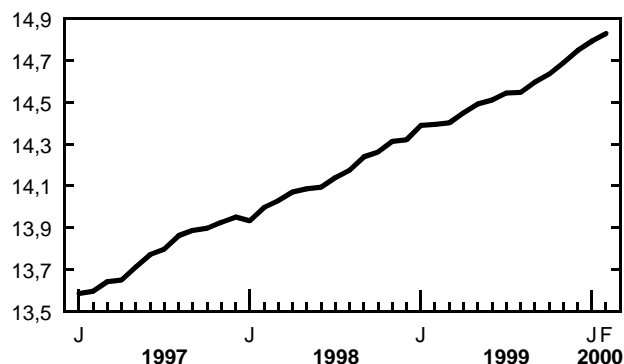
En février, le nombre d'emplois a progressé de 36 000, poursuivant ainsi la tendance à la hausse amorcée il y a trois ans. Cependant, la croissance de février s'est accompagnée d'une hausse similaire de la population active, de sorte que le taux de chômage est resté inchangé, pour se situer à 6,8 %. (Toutes les estimations de l'Enquête sur la population active ont été révisées en remontant jusqu'à janvier 1976.)

Toute la croissance de l'emploi en février était attribuable à l'emploi à temps plein (+ 40 000), tandis que l'emploi à temps partiel a peu changé. La forte croissance de l'emploi à temps plein se reflète également dans le nombre d'heures travaillées, qui a augmenté de 0,7 % par rapport à janvier et de 4,3 % par rapport à un an plus tôt.

Les hommes âgés de 25 ans et plus ont profité de la presque totalité de la hausse de l'emploi en février (+ 31 000), en raison d'une hausse de 36 000 dans l'emploi à temps plein et d'une faible baisse dans l'emploi à temps partiel. Cette augmentation s'inscrit dans une forte tendance à la hausse pour les hommes adultes, qui ont bénéficié de la création de 199 000 emplois (+ 3,0 %) au cours des 12 derniers mois, tous des emplois à temps plein. Leur taux de chômage a baissé de 0,2 point en février, pour s'établir à 5,6 %.

Nombre d'emplois

Millions, données désaisonnalisées



... La croissance de l'emploi continue sur sa lancée

Même s'il a peu bougé pour les femmes de 25 ans et plus et les jeunes de 15 à 24 ans en février, l'emploi suit une tendance à la hausse pour les deux groupes.

Dans le secteur privé, le nombre d'emplois a continué de croître en février (+ 27 000). La presque totalité de cette croissance a eu lieu chez les salariés, le nombre de travailleurs indépendants ayant peu bougé. Dans le secteur public, l'emploi est resté à peu près inchangé en février.

Le commerce (+ 29 000) et les services d'hébergement et de restauration (+ 14 000) sont les secteurs qui ont contribué le plus à la progression de l'emploi en février. Dans le secteur de la construction, le nombre d'emplois s'est légèrement accru (+ 11 000), ce qui porte la croissance des six derniers mois à 61 000. Il y eu des pertes d'emplois dans les services professionnels, scientifiques et techniques (- 18 000) et dans le secteur de la fabrication (- 16 000). Dans ce dernier secteur, le nombre d'emplois était cependant en hausse de 100 000 (+ 4,6 %) par rapport au niveau d'il y a un an.

En février, la progression de l'emploi a été concentrée en Alberta et en Colombie-Britannique. En Alberta, l'emploi a augmenté de 10 000, la hausse ayant eu lieu surtout dans le commerce. Cela porte l'accroissement des 12 derniers mois à 41 000 (+ 2,7 %). Le taux de chômage a régressé de 0,3 point pour s'établir à 4,9 %, son niveau le plus bas depuis décembre 1981. En Colombie-Britannique, le nombre d'emplois s'est accru de 15 000, en particulier dans le secteur de la construction et dans celui de l'information, de la culture et des loisirs. Il s'agit d'une quatrième hausse d'affilée qui fait suite à une période de huit mois de stabilité. Le taux de chômage de la province a diminué de 0,3 point pour se situer à 7,0 %, son plus bas niveau depuis août 1981.

Au Québec, l'emploi est demeuré presque inchangé pour un deuxième mois consécutif, après avoir connu une croissance soutenue s'élevant à 80 000 emplois au cours des quatre derniers

Information complémentaire : assurance-emploi

En décembre (plus récent mois de données disponibles), le nombre de Canadiens recevant des prestations ordinaires d'assurance-emploi a diminué de 2,4 % pour s'établir à 489 220. Ce nombre est en baisse pour un quatrième mois d'affilée. Le Yukon et l'Ontario en tête, la plupart des provinces et territoires ont enregistré une diminution, mis à part Terre-Neuve et la Saskatchewan. Par rapport à décembre 1998, le nombre de bénéficiaires ordinaires était inférieur de 8,1 %. Le montant des prestations ordinaires versé a augmenté de 8,6 % de novembre à décembre, pour atteindre 652,0 millions de dollars, alors que le nombre de demandes reçues s'est accru de 14,0 % pour se situer à 234 080. Pour plus de renseignements, communiquez avec Robert Keay au (613) 951-4090 (télécopieur : (613) 951-4087; courriel : labour@statcan.ca), Division de la statistique du travail.

mois de 1999. Le taux de chômage a légèrement augmenté pour s'établir à 8,3 % (+ 0,1 point). En Ontario, le nombre d'emplois a peu varié en février, mais il s'est accru de 193 000 au cours des 12 derniers mois (+ 3,4 %). L'emploi est demeuré sensiblement le même dans les autres provinces en février.

Données stockées dans CANSIM : matrices 3450 à 3471, 3483 à 3492, 3503 et tableau 00799999.

Un résumé intitulé **Information population active** (71-001-PPB, 11 \$ / 103 \$) pour la semaine se terminant le 19 février 2000 est maintenant en vente. Pour plus de renseignements sur les révisions apportées aux données de l'Enquête sur la population active, consultez le document « Améliorations apportées à l'EPA en 2000 » sur le site Web de Statistique Canada (www.statcan.ca). Pour plus de renseignements sur le présent article, communiquez avec Martin Tabi au (613) 951-5269 ou avec Vincent Ferrao au (613) 951-4750, Division de la statistique du travail. (Voir aussi les « Tendances actuelles » à la page 9.)

Enquête sur la population active, février 2000

Données désaisonnalisées¹

	Population active		Emploi		Chômage	
	Milliers	Variation mensuelle en %	Milliers	Variation mensuelle en %	Milliers	Taux (%)
Canada	15 907,0	0,2	14 827,5	0,2	1 079,5	6,8
Terre-Neuve	247,2	0,6	203,6	-0,2	43,6	17,6
Île-du-Prince-Édouard	73,2	-0,4	64,8	0,6	8,4	11,5
Nouvelle-Écosse	461,7	-0,2	417,0	-0,1	44,8	9,7
Nouveau-Brunswick	366,7	-0,1	331,3	-0,3	35,4	9,7
Québec	3 742,0	0,2	3 430,6	0,1	311,4	8,3
Ontario	6 156,1	0,2	5 804,2	0,2	351,9	5,7
Manitoba	580,6	0,1	549,6	-0,1	31,0	5,3
Saskatchewan	514,0	-0,1	490,2	0,4	23,9	4,6
Alberta	1 667,1	0,3	1 585,8	0,7	81,3	4,9
Colombie-Britannique	2 098,3	0,5	1 950,4	0,7	147,9	7,0

1. Les données s'appliquent aux hommes et aux femmes âgés de 15 ans et plus.

L'utilisation de la capacité industrielle atteint le sommet de 1987-1988

Le secteur industriel a fonctionné à 86,8 % de sa capacité au quatrième trimestre de 1999. Ce taux correspond au sommet atteint au cours de l'expansion économique de 1987-1988. Grâce aux vigoureux investissements des entreprises, à la demande soutenue à l'exportation aux États-Unis et à la demande robuste des consommateurs, le taux d'utilisation de la capacité s'est accru pour un cinquième trimestre consécutif.

De tels taux élevés d'utilisation de la capacité sont habituellement considérés comme des signes d'intensification des pressions inflationnistes parce que les entreprises s'approchent de leurs limites de production. Cependant, l'explosion des investissements devrait ajouter à la capacité de production et entraîner un certain relâchement des pressions auxquelles sont soumises les installations actuelles des producteurs. Dans la mesure où le rythme de la mise en service de nouvelles installations reste supérieur aux augmentations futures de production, les taux d'utilisation de la capacité devraient commencer à s'atténuer un peu.

Pour ce qui est du quatrième trimestre, cependant, plusieurs branches d'activité ont affiché des taux qui indiquent qu'elles ont presque atteint leurs limites de production. La branche de l'exploitation forestière et des services forestiers, celle de la construction ainsi que plusieurs groupes industriels du secteur de la fabrication ont enregistré des taux supérieurs à 90 %. Comme le montre le tableau, le secteur de la fabrication a contribué le plus à la croissance d'ensemble du taux d'utilisation de la capacité au quatrième trimestre. Les fabricants ont fonctionné à 87,8 % de leur capacité, soit leur plus haut niveau en plus de 25 ans. La demande à l'exportation et l'accumulation des stocks ont amené les fabricants

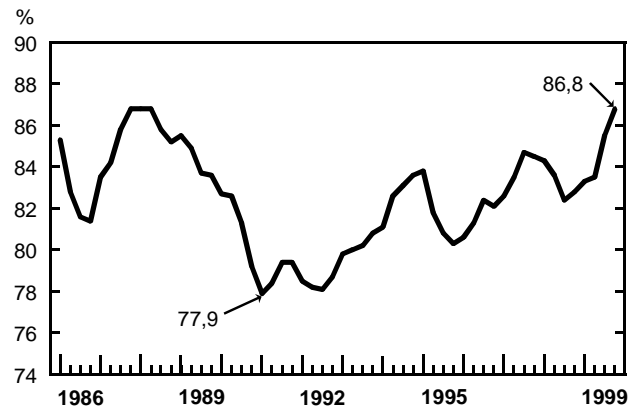
Taux d'utilisation de la capacité industrielle, quatrième trimestre de 1999

	%	Variation trimestrielle en points de %
Ensemble des branches productrices de biens non agricoles	86,8	1,3
Exploitation forestière et services forestiers	93,5	2,1
Mines (y compris le broyage) et carrières	88,9	6,9
Pétrole brut et gaz naturel	70,8	-0,3
Fabrication	87,8	1,1
Bois	89,9	-1,3
Meubles et articles d'ameublement	88,3	-0,2
Première transformation des métaux	94,0	2,7
Machinerie	77,9	0,6
Matériel de transport	93,0	-1,4
Produits électriques et électroniques	92,1	4,4
Produits minéraux non métalliques	84,2	-2,4
Boissons	90,1	1,6
Produits en caoutchouc	96,7	4,6
Produits textiles	82,7	3,6
Papier et produits connexes	95,0	2,2
Produits raffinés du pétrole et du charbon	91,2	-0,9
Produits chimiques	81,9	1,5
Construction	90,5	2,4
Énergie électrique	88,8	-0,6
Distribution de gaz	68,1	-3,2

Note aux lecteurs

Le taux d'utilisation de la capacité d'une branche d'activité est le ratio de son rendement réel et de son rendement éventuel estimé. Statistique Canada calcule les estimations du rendement éventuel d'une branche d'activité à partir des mesures de son stock de capital. De plus, des enquêtes sont menées auprès des entreprises. Pour mesurer son niveau de fonctionnement sous la forme d'un pourcentage de son rendement éventuel, une entreprise tient compte des changements relatifs à la désuétude de ses installations, de ses rapports capital-travail et d'autres caractéristiques de ses techniques de production. Les taux d'utilisation de la capacité ont été révisés en remontant jusqu'au premier trimestre de 1997.

Taux d'utilisation de la capacité industrielle



à intensifier l'utilisation de leurs installations de production de 1,1 point par rapport au troisième trimestre. Sur les 22 groupes industriels du secteur de la fabrication, 15 ont augmenté leur taux au quatrième trimestre.

Le groupe des produits électriques et électroniques a affiché un taux de 92,1 % d'utilisation de la capacité, ce qui constitue un nouveau sommet. Ce taux était de 4,4 points supérieur à celui du troisième trimestre, conséquence de l'accumulation de stocks par les producteurs. Ce groupe a aussi réagi à la vigoureuse demande à l'exportation d'équipement de télévision et de télécommunications. Dans le cas du groupe du matériel de transport, le taux a reculé de 1,4 point par rapport au sommet inégalé du troisième trimestre, demeurant quand même élevé pour se fixer à 93,0 %. La baisse s'explique par une réduction de la production des véhicules et des pièces au début du trimestre. Dans le groupe de la première transformation des métaux, le taux d'utilisation de la capacité a dépassé 90 % pendant 10 trimestres. Au quatrième trimestre, le taux de ce groupe a augmenté de 2,7 points pour s'établir à 94,0 %, en raison d'une hausse de la production d'acier de première transformation, de l'affinage et de la production de tuyaux et de tubes en acier.

En ce qui a trait aux biens non durables, la branche d'activité des boissons a fonctionné à 90,1 % de sa capacité au quatrième trimestre à la faveur d'une accélération importante de la production des brasseries, enregistrant ainsi son taux le plus élevé en 25 ans. Du côté de la branche des produits en caoutchouc, une hausse

(suite à la page 4)

... L'utilisation de la capacité industrielle atteint le sommet de 1987-1988

prononcée de la production de pneus et de chambres à air a provoqué une nette augmentation de 4,6 points du taux d'utilisation de sa capacité, qui a atteint 96,7 %. Dans cette branche, le taux d'utilisation de la capacité a dépassé 90 % pendant cinq trimestres de suite.

Pour la première fois depuis le troisième trimestre de 1990, le taux d'utilisation de la capacité dans la branche de la construction a été supérieur à 90 %. Dans la branche des mines et des carrières, l'activité accrue de forage et de construction de plate-formes a débouché sur une progression de 6,9 points du taux d'utilisation. Ce dernier a atteint 88,9 % au quatrième trimestre, son plus haut

niveau des deux dernières années. Toutefois, au quatrième trimestre, les producteurs de pétrole brut ne semblaient pas avoir réagi aux hausses de prix par des augmentations de production. Par ailleurs, profitant de l'augmentation des exportations, la branche de l'exploitation forestière et des services forestiers a affiché un taux d'utilisation de la capacité de 93,5 %, taux qui ne s'était pas vu depuis 35 ans. Dans les branches de l'énergie électrique et de la distribution de gaz, les taux d'utilisation ont diminué, vu le temps plus clément que d'habitude à la fin de l'automne.

Données stockées dans CANSIM : matrice 3140.

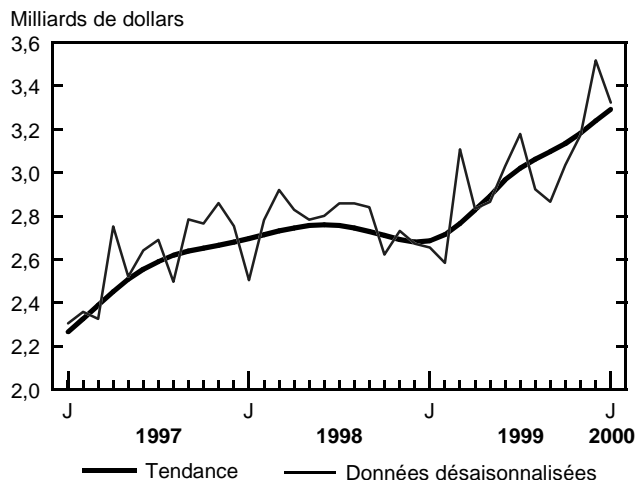
Pour plus de renseignements, communiquez avec Richard Landry au (613) 951-2579 ou avec Susanna Wood au (613) 951-0655, Division de l'investissement et du stock de capital.

La valeur des permis de construction fléchit après trois mois de hausses

Après une solide fin d'année en 1999, les municipalités ont délivré des permis de construction pour une valeur de 3,3 milliards de dollars en janvier, en baisse de 5,5 % par rapport à décembre. Les projets de construction ont diminué tant dans le secteur résidentiel que dans le secteur non résidentiel. Cependant, par rapport à un an plus tôt, l'année 2000 a débuté avec force : la valeur des permis de construction délivrés en janvier a dépassé de 25,2 % les projets de construction recensés pour le même mois de 1999.

Dans le secteur résidentiel, la valeur des permis de construction a fléchi de 2,3 % en janvier, pour s'établir à 1,8 milliard de dollars. Les projets de construction d'habitations ont malgré tout dépassé de 25,1 % la valeur de janvier 1999. La composante des logements multifamiliaux est la seule responsable de la baisse survenue de décembre à janvier; elle a chuté de 27,6 % pour s'établir à 415 millions de dollars, après la robuste performance des derniers mois de 1999. Pour ce qui est des logements unifamiliaux, la valeur des permis a grimpé de 9,2 % et atteint 1,4 milliard de dollars, le meilleur résultat mensuel depuis 1992.

Valeur des permis de construction



Note aux lecteurs

Avec la diffusion des données de janvier 2000, les estimations désaisonnalisées des permis de construction ont été révisées en remontant jusqu'à janvier 1997.

À l'échelon provincial, les reculs les plus marqués en dollars se sont produits en Ontario, en Colombie-Britannique et au Québec. Dans ces trois provinces, la composante des logements multifamiliaux a été la seule à régresser. Les hausses survenues en Alberta, en Nouvelle-Écosse et au Manitoba ont en partie fait contrepoids à la perte globale.

Malgré cette note négative en janvier, une robuste confiance des consommateurs, des niveaux élevés d'emploi et 17 mois de croissance économique ininterrompue laissent à penser que le marché de l'habitation continuera de croître en l'an 2000. De plus, l'investissement en habitation devrait augmenter pour une cinquième année consécutive en 2000. Également, la Société canadienne d'hypothèques et de logement prévoit une hausse de 3,8 % des mises en chantier pour cette année par rapport à 1999.

Après une vigoureuse progression de 26,6 % en décembre, la valeur des permis dans le secteur non résidentiel a chuté de 9,1 % pour tomber à 1,5 milliard de dollars en janvier. Chacune des trois composantes (industrielle, institutionnelle et commerciale) a contribué à la faiblesse d'ensemble. Néanmoins, le niveau de janvier, qui était supérieur de 25,4 % par rapport à celui de janvier 1999, représente le meilleur début d'année depuis 1989.

D'un mois à l'autre, les projets de construction institutionnelle ont baissé de 18,7 % en janvier, pour s'inscrire à 324 millions de dollars, à cause des établissements d'enseignement et des immeubles médicaux. La construction commerciale a fléchi de 7,6 % pour s'établir à 884 millions de dollars, après avoir fortement augmenté en décembre. Les reculs des projets de construction d'entrepôts et de laboratoires ont été en partie épongés par une hausse des projets d'immeubles commerciaux et de centres de loisirs. En ce qui touche la composante industrielle, la valeur des permis a décliné de 1,5 % pour se fixer à 317 millions de dollars. Les baisses observées dans les catégories des fabriques, des usines et des mines ont été presque entièrement contrebalancées par les hausses constatées dans les services publics et les autres petits projets industriels.

(suite à la page 5)

... La valeur des permis de construction fléchit après trois mois de hausses

À l'échelon provincial, les reculs mensuels les plus importants en dollars de la valeur des permis de construction non résidentielle en janvier ont eu lieu en Ontario, en Saskatchewan et au Nouveau-Brunswick. Les plus fortes hausses sont survenues en Colombie-Britannique, en Alberta et au Québec.

Les perspectives pour la construction non résidentielle sont positives pour l'an 2000, si l'on en juge par les bons résultats de l'économie canadienne au quatrième trimestre de 1999 et par la hausse de 19,8 % des bénéfices d'exploitation des sociétés en

1999. En outre, la construction non résidentielle (excluant les travaux d'ingénierie) devrait poursuivre sa progression, selon les perspectives sur les investissements privés et publics.

Données stockées dans CANSIM : matrices 80 (niveaux 3 à 7 et 33 à 48), 129, 137, 443, 989 à 992, 994, 995 et 4073.

Le numéro de janvier 2000 de **Permis de bâtir (64-001-XIB, 19 \$ / 186 \$)** présente les données détaillées. Pour des renseignements généraux, communiquez avec Joanne Bureau au (613) 951-9689 (courriel : burejoa@statcan.ca). Pour des renseignements analytiques, communiquez avec Sébastien LaRoche-Côté au (613) 951-2025 (courriel : sebastien.larochelle-cote@statcan.ca), Division de l'investissement et du stock de capital.

Permis de construction, janvier 2000

Données désaisonnalisées¹

	Total		Permis résidentiels		Permis non résidentiels	
	Millions de dollars	Variation mensuelle en %	Millions de dollars	Variation mensuelle en %	Millions de dollars	Variation mensuelle en %
Canada	3 323,8	- 5,5	1 798,6	- 2,3	1 525,1	- 9,1
Terre-Neuve	26,4	- 8,6	20,8	60,1	5,5	- 65,0
Île-du-Prince-Édouard	14,1	25,0	10,4	32,5	3,7	7,9
Nouvelle-Écosse	67,1	9,6	49,4	53,9	17,7	- 39,2
Nouveau-Brunswick	34,3	- 36,6	23,5	- 7,1	10,8	- 62,5
Québec	609,0	0,3	310,4	- 7,7	298,6	10,3
Ontario	1 453,6	- 18,1	825,7	- 5,7	628,0	- 30,2
Manitoba	99,6	49,5	46,4	44,6	53,2	54,1
Saskatchewan	61,8	- 31,6	23,9	- 11,2	37,9	- 40,2
Alberta	508,8	24,7	282,9	14,8	225,9	39,7
Colombie-Britannique	442,0	7,4	201,0	- 17,6	241,0	43,8
Yukon	2,1	29,0	1,6	69,7	0,5	- 26,2
Territoires du Nord-Ouest	1,1	- 47,0	0,2	...	0,9	- 54,4
Nunavut	4,0	...	2,5	...	1,5	...

1. Les données peuvent ne pas correspondre aux totaux en raison de l'arrondissement. Certaines variations en pourcentage doivent être interprétées avec précaution en raison des petits nombres en cause.

... N'ayant pas lieu de figurer.

Moins de Canadiens voyagent au pays

Les voyages effectués par les Canadiens au Canada ont totalisé 49,6 millions au troisième trimestre de 1999, en baisse de 3,8 %, ou de 2,0 millions, par rapport au même trimestre de 1998. De tous les voyages effectués par les Canadiens au pays, 20,7 millions étaient des voyages d'un même jour (- 6,3 %) et 28,9 millions comprenaient au moins une nuitée (- 2,0 %). Il s'agit du premier trimestre au cours duquel on a observé une baisse du nombre de voyages intérieurs en 1999. La vigueur de l'économie canadienne et un meilleur taux de change Canada-États-Unis ont pu inciter les Canadiens à voyager davantage aux États-Unis.

C'est en août (- 3,5 %) et surtout en septembre (- 14,2 %) que le nombre de voyages intérieurs a reculé par rapport aux mêmes mois de l'année précédente. Toutefois, en juillet, le nombre de voyages effectués par les Canadiens au pays a progressé (+ 4,2 %). Le nombre de voyages en automobile a diminué de 4,0 % au

Note aux lecteurs

Un voyage intérieur se définit comme tout voyage d'une distance à l'aller d'au moins 80 kilomètres entrepris par un résident canadien vers une destination canadienne. Les données se rapportant aux voyages des Canadiens aux États-Unis proviennent de l'Enquête sur les voyages internationaux. Toutes les comparaisons sont établies avec les données du même trimestre de l'année précédente.

troisième trimestre, pour s'établir à 46,2 millions, ce qui représente 93 % du total trimestriel. Les voyages par avion ont pour leur part atteint 1,7 million (+ 3,1 %), alors que les voyages par autobus se sont accrus de 16,6 % pour se chiffrer à 1,0 million de voyages. Les voyages intérieurs effectués par d'autres moyens de transport (train, bateau et autres) ont fléchi de 26,4 %, représentant à peine 0,7 million du nombre total de voyages.

(suite à la page 6)

... Moins de Canadiens voyagent au pays

En moyenne, les visiteurs ayant effectué des voyages avec nuitées ont parcouru une distance de 445 km (aller seulement) par voyage au troisième trimestre de 1999. Ils ont dépensé en moyenne 205 \$ par voyage par personne et 52 \$ par nuitée par personne. À la même période l'année précédente, la distance moyenne s'établissait à 433 km par voyage pour des dépenses moyennes par personne de 188 \$ par voyage et de 48 \$ par nuitée.

Les dépenses pour les voyages intérieurs se sont chiffrées à 6,9 milliards de dollars au troisième trimestre, en hausse de 6,4 %. Le prix des voyages a augmenté de 5 %, une plus grande proportion de nuitées ont été passées dans des établissements commerciaux (6 nuitées sur 10), les dépenses moyennes par voyage se sont accrues, les distances parcourues ont été plus longues et le temps a été doux dans l'est du pays l'été dernier.

Si on examine de plus près ces dépenses, on constate que celles se rapportant au transport ont représenté 35 % (2,4 milliards de dollars) des dépenses totales au troisième trimestre, en hausse de 4,0 %. Cette augmentation peut être attribuable à la remontée du prix de l'essence et du coût du transport local ainsi qu'à un plus

grand nombre de voyages effectués par avion et par autobus. Les dépenses pour la nourriture et les boissons ont représenté 25 % (1,7 milliard de dollars) des dépenses totales de voyages, ayant progressé de 5,7 %. Il s'agit d'une augmentation supérieure aux hausses de prix enregistrées pour cette catégorie de dépenses. Cela laisse croire que les voyageurs n'ont pas lésiné lorsqu'il s'agissait de boire et de manger durant leurs voyages. Du côté de l'hébergement, les dépenses représentaient 20 % (1,4 milliard de dollars) des dépenses totales de voyages. Elles se sont accrues de 11 %, en raison de la hausse marquée du prix de l'hébergement des voyageurs et d'une plus grande proportion de nuitées passées dans les établissements commerciaux. En ce qui a trait aux dépenses se rapportant aux loisirs, aux divertissements et autres, elles ont constitué 20 % (1,4 milliard de dollars) de toutes les dépenses de voyages, en hausse de 7,2 %.

On peut se procurer divers profils statistiques ainsi que des fichiers de microdonnées. Pour commander un ou plusieurs de ces produits ou pour obtenir des renseignements analytiques, communiquez avec Lizette Gervais-Simard au (613) 951-1672 (télécopieur : (613) 951-2909; courriel : gervliz@statcan.ca), Programme des statistiques sur le tourisme.

Plus de touristes asiatiques visitent le Canada

Au cours du troisième trimestre de 1999, les touristes internationaux ont fait 8,4 millions de voyages d'une nuit ou plus au Canada, en hausse de 2,1 % par rapport au même trimestre de l'année précédente. Le marché asiatique a réagi favorablement à l'amélioration de la conjoncture économique et les voyages en provenance des États-Unis se sont stabilisés.

Le nombre de voyages en provenance des pays autres que les États-Unis a augmenté de 6,2 % pour atteindre 1,8 million au troisième trimestre. Il s'agit de la troisième hausse trimestrielle d'affilée. Le nombre de voyages en provenance de l'Asie seulement a progressé de 10,5 %, gagnant en partie le terrain perdu pendant la crise économique asiatique. Les visiteurs des pays autres que les États-Unis ont dépensé 2,2 milliards de dollars, une somme supérieure de 9,5 % à celle enregistrée au troisième trimestre de 1998.

Les voyages en provenance des États-Unis ont constitué plus des trois quarts (6,6 millions) des voyages faits au Canada au troisième trimestre. Cependant, ce nombre est en hausse de seulement 1,0 % comparativement à il y a un an. Cette augmentation survient après une modeste progression de 0,9 % au deuxième trimestre. Les voyageurs d'une nuit ou plus en provenance des États-Unis ont apporté près de 3,3 milliards de dollars à l'économie canadienne, soit 4,2 % de plus qu'au cours du troisième trimestre de 1998. Ils ont dépensé environ 494 \$ par voyage, en hausse de 3,2 %. Toutes les provinces de l'Est ont profité de la visite des Américains, notamment la Nouvelle-Écosse. Toutefois, le nombre de voyages d'une nuit ou plus des touristes américains au Canada a diminué dans toutes les provinces de l'Ouest, surtout en Saskatchewan (-22,2 %).

Le nombre de voyages par avion en provenance des États-Unis vers le Canada a augmenté de seulement 3,0 % au troisième

Note aux lecteurs

Les données présentées ici sont désaisonnalisées, à l'exception de celles portant sur les dépenses.

trimestre. Cela contraste avec le taux de croissance moyen de 12 % enregistré au cours des troisièmes trimestres des quatre dernières années. Par ailleurs, les Américains ont fait 1,5 % plus de voyages par automobile au Canada au troisième trimestre.

De leur côté, les Canadiens ont entrepris 4,7 millions de voyages d'une nuit ou plus aux États-Unis au troisième trimestre de 1999, en hausse de 12,9 % par rapport à il y a un an. Il s'agit de la première augmentation supérieure à 10 % depuis 1991. Le dollar canadien s'est apprécié de 1,9 % par rapport au dollar américain au troisième trimestre. Les Canadiens ont ainsi dépensé plus de 2 milliards de dollars au sud de la frontière, une somme 24,6 % plus élevée qu'au troisième trimestre de 1998. Le nombre de voyages des Canadiens vers des pays autres que les États-Unis s'est chiffré à 987 000, en baisse de 4,6 %. Ce recul vient freiner la tendance à la hausse du nombre de voyages à destination de ces pays. Les Canadiens ont dépensé 1,5 milliard de dollars au cours de ces voyages, soit 7,4 % de moins qu'au troisième trimestre de 1998.

On peut se procurer des tableaux ainsi que divers profils statistiques et fichiers de microdonnées portant sur les caractéristiques des voyageurs internationaux pour le troisième trimestre de 1999. Pour commander un ou plusieurs de ces produits, communiquez avec Michel Campbell au (613) 951-9169 (télécopieur : (613) 951-2909; courriel : michel.campbell@statcan.ca). Pour des renseignements de nature analytique, communiquez avec Jocelyn Lapierre au (613) 951-3720 (télécopieur : (613) 951-2909; courriel : lapierre@statcan.ca), Programme des statistiques sur le tourisme.

Le marché du travail des années 1990 — les gagnants et les perdants

Un fait marquant des années 1990 a été les améliorations considérables des résultats sur le marché du travail pour les femmes, conjuguées à une détérioration générale pour les hommes. Les autres grandes tendances de cette décennie comprennent le recul des salaires réels pour les jeunes hommes et l'absence quasi-totale d'augmentation de l'inégalité des gains jusqu'au milieu des années 1990.

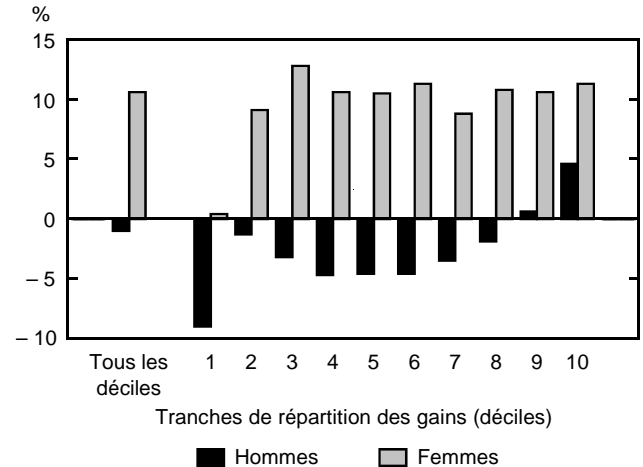
L'écart entre les gains des travailleurs jeunes et âgés, qui s'est manifesté au début des années 1980, a continué de se creuser dans les années 1990. Les gains annuels réels des hommes de moins de 35 ans ont chuté après la récession du début des années 1990, chute qui n'a été suivie que d'une très faible reprise dans le courant de la décennie, au moins jusqu'en 1997.

Les gains ont aussi chuté dans le cas des immigrants récents, en particulier chez les hommes. En 1995, les immigrants récents de sexe masculin qui étaient des diplômés universitaires dans la force de l'âge n'ont gagné que 55 % des gains de leurs homologues nés au Canada, comparativement à 72 % en 1985. Chez les immigrantes récentes, on a observé une baisse des gains relatifs de 1990 à 1995.

Il y a également eu une amélioration générale chez les femmes par rapport aux hommes au cours des années 1990 pour ce qui est du niveau de scolarité, des salaires et des résultats sur le marché du travail. De 1976 à 1998, le nombre de femmes actives ayant un grade universitaire a progressé de 7,6 % par an, comparativement à 4,2 % dans le cas des hommes. En 1998, l'avantage éducatif que les jeunes hommes avaient déjà eu sur les jeunes femmes n'existait plus.

Bien qu'elles aient continué de gagner moins que les hommes, les femmes ont vu progresser leurs gains hebdomadaires réels de 12 % de 1989 à 1996. Parallèlement, les hommes ont vu les leurs reculer légèrement. La croissance des gains chez les femmes a

Croissance des gains annuels moyens en termes réels, 1986 à 1995

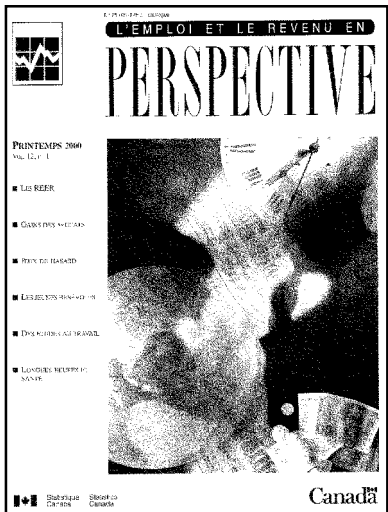


dépassé celle des hommes à la fois dans les déciles supérieurs et dans les déciles inférieurs des gains.

De 1986-1988 à 1996-1998, le taux d'activité a chuté de 2,9 % chez les hommes dans la force de l'âge, mais il a avancé de 6,7 % chez les femmes. De même, le taux de chômage a augmenté de 0,9 point pour les hommes et fléchi de 0,5 point pour les femmes.

Les variations relatives des gains, du chômage et de l'emploi sur le marché du travail des années 1990 font l'objet d'un article de fond intitulé « Le marché du travail des années 1990, Partie II — Résultats sur le plan de la répartition : qui sont les gagnants et les perdants? ». Cet article est publié dans le numéro de février 2000 de L'Observateur économique canadien (11-010-XPB, 23 \$ / 227 \$), qui est maintenant en vente. Pour plus de renseignements, communiquez avec Garnett Picot au (613) 951-8214 ou avec Andrew Heisz au (613) 951-3748, Division de l'analyse des entreprises et du marché du travail.

Nouveautés de Statistique Canada



L'emploi et le revenu en perspective

Printemps 2000

Ce numéro de *L'emploi et le revenu en perspective* comprend une mise à jour sur les jeux de hasard, laquelle présente des données nationales et provinciales récentes sur les recettes de jeux non caritatifs, les emplois liés à ce secteur et les taux de participation et de dépenses des ménages aux jeux de hasard.

Ce numéro porte aussi un regard sur les gains des avocats, le bénévolat chez les jeunes, les REER dans les années 1990, la transition des études au marché du travail et les longues heures de travail et la santé.

Le numéro du printemps 2000 de L'emploi et le revenu en perspective (75-001-XPF, 18 \$ / 58 \$) est maintenant en vente. Pour plus de renseignements, communiquez avec Henry Pold au (613) 951-4608 (courriel : henry.pold@statcan.ca), Division de l'analyse des enquêtes sur le travail et les ménages.

Le camionnage au Canada 1998

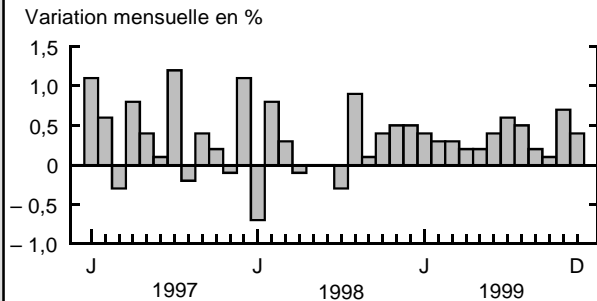
La publication *Le camionnage au Canada, 1998* donne une vue d'ensemble du secteur du camionnage. Elle traite de façon détaillée des segments, de la structure et de la performance économique des transporteurs routiers à la fois pour compte d'autrui et pour compte propre. Elle comprend aussi deux études spéciales. La première présente un aperçu des salaires et des gains des chauffeurs des entreprises de transport pour compte d'autrui et la deuxième introduit une nouvelle série chronologique de données sur le transport par camion pour compte d'autrui.

Les textes analytiques, les tableaux et les graphiques mettent en évidence les caractéristiques financières et opérationnelles du secteur ainsi que le type de marchandises transportées, leur origine et leur destination.

*La publication **Le camionnage au Canada, 1998** (53-222-XIB, 39 \$) est maintenant en vente. Pour plus de renseignements, communiquez avec Robert Larocque au (613) 951-2486 (télécopieur : (613) 951-0579; courriel : laroque@statcan.ca) ou avec Gilles Paré au (613) 951-2517 (courriel : paregil@statcan.ca), Division des transports.*

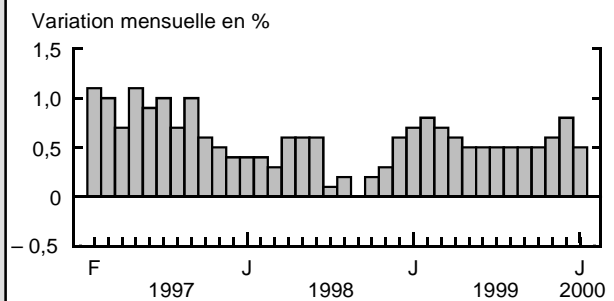
Tendances actuelles

Produit intérieur brut



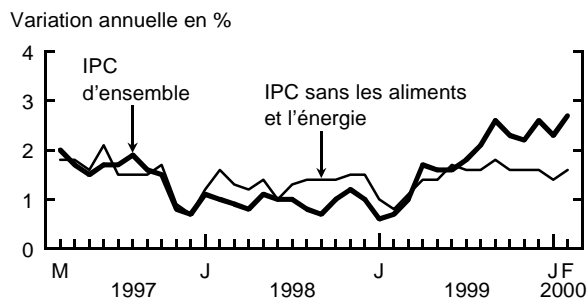
L'activité économique a augmenté de 0,4 % en décembre après une forte expansion en novembre, en hausse pour un 17^e mois consécutif. Cette série de progressions bat le record établi en 1988.

Indice composite



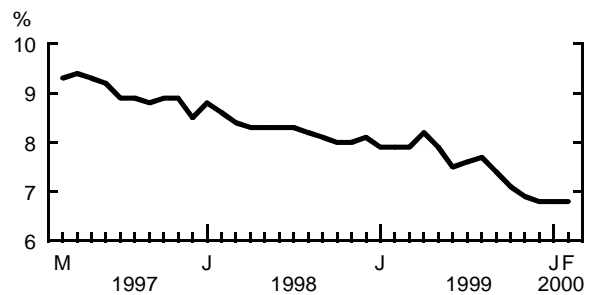
En janvier, l'indicateur avancé a retrouvé un rythme de croissance de 0,5 %, après avoir progressé de 0,8 % en décembre en raison des activités liées au passage à l'an 2000.

Indice des prix à la consommation



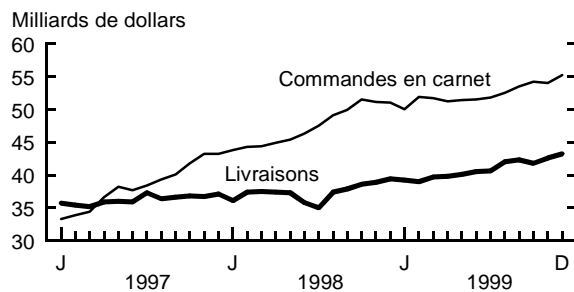
En février, les prix à la consommation de biens et de services étaient supérieurs de 2,7 % à ceux d'il y a un an. Sans les aliments et l'énergie, les prix ont augmenté de 1,6 %.

Taux de chômage



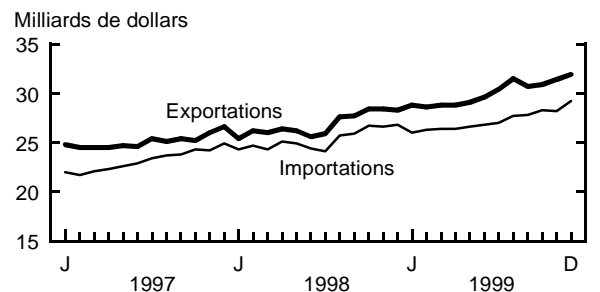
En février, la croissance de l'emploi s'est accompagnée d'une hausse similaire de la population active, de sorte que le taux de chômage est demeuré à 6,8 %.

Fabrication



Les livraisons des fabricants ont grimpé de 1,3 % en décembre, pour se fixer à 43,2 milliards de dollars. Les commandes en carnet ont augmenté de 2,2 % pour s'établir à 55,2 milliards de dollars, après avoir décliné en novembre.

Commerce des marchandises



En décembre, les exportations de marchandises se sont accrues de 1,4 % par rapport à novembre, pour atteindre 31,9 milliards de dollars. Les importations ont grimpé de 3,2 %, pour se situer à 29,2 milliards de dollars.

Note : Tous les chiffres sont désaisonnalisés à l'exception de l'Indice des prix à la consommation.

Dernières statistiques

	Période	Niveau	Variation (période précédente)	Variation (année précédente)
GÉNÉRAL				
Produit intérieur brut (milliards de dollars de 1992)	décembre	766,6	0,4 %	4,6 %
Indice composite (1992 = 100)	janvier	156,7	0,5 %	7,2 %
Bénéfices d'exploitation des sociétés (milliards de dollars)	4 ^e trim. de 1999	43,9	7,8 %	27,1 %
Taux d'utilisation de la capacité industrielle (%)	4 ^e trim. de 1999	86,8	1,3 †	4,0 †
DEMANDE INTÉRIEURE				
Ventes au détail (milliards de dollars)	décembre	22,3	2,0 %	8,8 %
Ventes des grands magasins (milliards de dollars)	janvier	1,53	7,0 %	1,2 %
Ventes de véhicules automobiles neufs (milliers d'unités)	décembre	144,0	8,5 %	21,9 %
Ventes en gros (milliards de dollars)	décembre	31,3	0,2 %	9,8 %
EMPLOI				
Personnes occupées (millions)	février*	14,83	0,2 %	3,0 %
Taux de chômage (%)	février*	6,8	0,0 †	- 1,1 †
Taux d'activité (%)	février*	65,8	0,1 †	0,3 †
Rémunération hebdomadaire moyenne (dollars)	décembre	619,91	0,9 %	1,8 %
Indice de l'offre d'emploi (1996 = 100)	février	170	1,2 %	13,3 %
COMMERCE INTERNATIONAL				
Exportations de marchandises (milliards de dollars)	décembre	31,9	1,4 %	12,9 %
Importations de marchandises (milliards de dollars)	décembre	29,2	3,2 %	8,9 %
Balance commerciale (tous les chiffres sont en milliards de dollars)	décembre	2,7	- 0,5	1,3
FABRICATION				
Livraisons (milliards de dollars)	décembre	43,2	1,3 %	9,7 %
Nouvelles commandes (milliards de dollars)	décembre	44,4	4,8 %	13,1 %
Commandes en carnet (milliards de dollars)	décembre	55,2	2,2 %	8,2 %
Ratio des stocks aux livraisons	décembre	1,29	- 0,01	- 0,01
PRIX				
Indice des prix à la consommation (1992 = 100)	février*	112,0	0,5 %	2,7 %
Indice des prix des produits industriels (1992 = 100)	janvier	124,5	0,0 %	4,4 %
Indice des prix des matières brutes (1992 = 100)	janvier	134,9	0,5 %	30,0 %
Indice des prix des logements neufs (1992 = 100)	janvier*	102,0	0,0 %	1,7 %

Note : Tous les chiffres sont désaisonnalisés à l'exception des indices de prix.

* Nouveau cette semaine.

† Points de pourcentage.

Infomat

Bulletin hebdomadaire

Publié par la Division des communications de Statistique Canada.
Immeuble R.-H.-Coats, 10^e étage, Ottawa (Ontario), K1A 0T6.

Rédactrice : Caroline Olivier, (613) 951-1189; olivcar@statcan.ca.
Chef intérimaire, Diffusion officielle : Dan Smythe, (613) 951-1088;
smytdan@statcan.ca.

Prix au numéro : version imprimée, 4 \$; version sur Internet, 3 \$. Abonnement annuel : version imprimée, 145 \$; version sur Internet, 109 \$. Les prix pour l'extérieur du Canada sont les mêmes, mais ils sont exprimés en dollars américains. Les prix n'incluent pas les taxes de vente.

Abonnements : Envoyez un mandat postal ou un chèque à l'ordre du Receveur général du Canada, Statistique Canada, Gestion de la circulation, 120, avenue Parkdale, Ottawa (Ontario), K1A 0T6, ou commandez par téléphone : au Canada et à l'extérieur du Canada, composez le (613) 951-7277 ou le 1 800 700-1033.

La diffusion (officielle) de toute information statistique produite par Statistique Canada se fait d'abord dans *Le Quotidien* (www.statcan.ca), qui est disponible dès 8 h 30. *Le Quotidien* présente les faits saillants de nouvelles diffusions de données, de même que les sources, les liens et le nom de personnes-ressources avec qui communiquer pour obtenir de l'information supplémentaire. Il comprend également les calendriers des principaux communiqués à venir et annonce les nouveaux produits et services de Statistique Canada.

Publication autorisée par le ministre responsable de Statistique Canada. © Ministre de l'Industrie, 1999. Tous droits réservés. Il est interdit de reproduire ou de transmettre le contenu de la présente publication, sous quelque forme ou par quelque moyen que ce soit, enregistrement sur support magnétique, reproduction électronique, mécanique, photographique, ou autre, ou de l'emmagasiner dans un système de recouvrement, sans l'autorisation écrite préalable des Services de concession des droits de licence, Division du marketing, Statistique Canada, Ottawa (Ontario), Canada, K1A 0T6.

Le papier utilisé dans la présente publication répond aux exigences minimales de l'« American National Standard for Information Sciences – Permanence of Paper for Printed Library Materials », ANSI Z39.48 – 1984.



Publications parues du 9 au 15 mars 2000

Division / Titre de la publication	Période	Numéro au catalogue	Prix : Numéro / Abonnement	
			Canada (\$ CAN)	À l'extérieur du Canada (\$ US)
BALANCE DES PAIEMENTS ET FLUX FINANCIERS				
Balance des paiements internationaux du Canada	4 ^e trim. de 1999	67-001-XIB	29 / 93	--
COMMERCE INTERNATIONAL				
Exportations par pays	1999			
Microfiche		65-003-XMB	62 / 206	62 / 206
Papier		65-003-XPB	124 / 412	124 / 412
FABRICATION, CONSTRUCTION ET ÉNERGIE				
Consommation de contenants et autres matières d'emballage, par industrie manufacturière	1997	31-212-XIB	22	--
Fer et acier primaire	janvier 2000	41-001-XIB	5 / 47	--
Guide statistique de l'énergie	février 2000			
Disquette		57-601-XDF	284	284
Papier		57-601-UPB	387	387
Panneaux de particules, de lamelles orientées et de fibres	janvier 2000	36-003-XIB	5 / 47	--
Produits pétroliers raffinés	juillet 1999			
Internet		45-004-XIB	16 / 155	--
Papier		45-004-XPB	21 / 206	21 / 206
Transport du pétrole brut et des produits pétroliers raffinés par oléoduc	décembre 1999	55-001-XIB	9 / 86	--
INVESTISSEMENT ET STOCK DE CAPITAL				
Permis de bâtir	janvier 2000	64-001-XIB	19 / 186	--
PRIX				
Indice des prix à la consommation	février 2000	62-001-XPB	11 / 103	11 / 103
STATISTIQUE DU COMMERCE				
Commerce de gros	décembre 1999	63-008-XIB	14 / 140	--
Ventes de véhicules automobiles neufs	décembre 1999	63-007-XIB	13 / 124	--
STATISTIQUE DU TRAVAIL				
Emploi, gains et durée du travail	décembre 1999	72-002-XPB	32 / 320	32 / 320
Information population active	semaine se terminant le 19 février	71-001-PPB	11 / 103	11 / 103

Les numéros au catalogue se terminant par -XIB ou -XIF représentent la version électronique sur Internet; -XMB ou -XMF, la version microfiche; -XPB ou -XPB, la version imprimée; et -XDB, la version électronique sur disquette ou sur CD-ROM. (La lettre B indique que le produit est bilingue et la lettre F signifie que le produit est en français.) Les prix des publications électroniques sur Internet sont exprimés en dollars canadiens seulement.

Pour commander les publications

Pour commander *Infomat* ou l'une ou l'autre des publications précitées :

Ayez en main • Titre • Numéro au catalogue • Numéro de volume • Numéro de l'édition • Numéro de carte VISA ou MasterCard.

Au Canada et à l'extérieur du Canada, composez : **(613) 951-7277** ou **1 800 267-6677**

Pour envoyer votre commande par télécopieur : **(613) 951-1584** ou **1 877 287-4369**

Courrier électronique : **order@statcan.ca**

Pour commander sur Internet : Allez sur le site Web de Statistique Canada à l'adresse www.statcan.ca sous la rubrique « Produits et services ».

Pour commander par la poste, écrivez à : Statistique Canada, Gestion de la circulation, 120, avenue Parkdale, Ottawa (Ontario), K1A 0T6.

Veuillez inclure un chèque ou un mandat-poste à l'ordre du Receveur général du Canada / Publications.

Les centres de consultation régionaux de Statistique Canada offrent toute une gamme de produits et services.

Pour trouver le centre le plus près, consultez les pages bleues de l'annuaire téléphonique sous « Statistique Canada ».

Les agents libraires agréés et autres librairies vendent aussi les publications de Statistique Canada.

Changement d'adresse : Ayez en main votre numéro de compte et composez l'un des numéros ci-dessus.

Visitez Statistique Canada sur Internet en tout temps à l'adresse www.statcan.ca.