



Infomat

Revue hebdomadaire

Le vendredi 28 avril 2000

APERÇU

◆ Le commerce international de marchandises diminue

En février, les exportations ont décliné de 2,6 % et les importations, de 1,2 %. Le gros du recul est survenu dans le secteur automobile, où il y a eu un ralentissement temporaire de la production dans certaines usines canadiennes. La balance commerciale est demeurée près des 4,0 milliards de dollars.

◆ La montée du coût de l'énergie touche peu les autres prix à la consommation

La montée du coût de l'énergie ne s'est pas traduite par une hausse généralisée des prix des autres produits du panier de l'Indice des prix à la consommation (IPC). En effet, l'IPC d'ensemble a augmenté de 3,0 % de mars 1999 à mars 2000, alors que l'IPC sans l'énergie s'est accru de 1,4 %.

◆ Recul des livraisons des fabricants après trois fortes hausses d'affilée

Après trois mois de croissance vigoureuse, la valeur des livraisons des fabricants a reculé de 1,8 % en février. Cette baisse est surtout due aux secteurs des véhicules automobiles, de la fabrication de produits métalliques et des produits électriques et électroniques.

◆ Les ventes en gros régressent pour la première fois en cinq mois

Après quatre mois consécutifs de hausses, les ventes en gros ont reculé de 1,1 % en février. Les grossistes de bois et de matériaux de construction et les grossistes de machines, de matériel et de fournitures agricoles ont été à l'origine de la baisse.

◆ La quantité de déchets éliminés par personne reste la même

En 1998, les administrations publiques et les entreprises ont éliminé 21 millions de tonnes de déchets municipaux et de débris de construction et de démolition. Ce total équivaut à 690 kilogrammes de déchets par Canadien, soit autant qu'en 1996.

Le commerce international de marchandises diminue

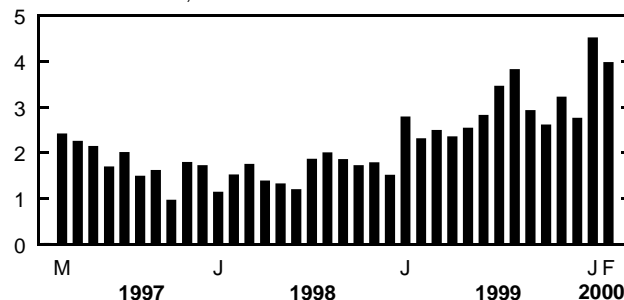
Le commerce international a diminué en février. Les exportations ont décliné de 2,6 % pour se chiffrer à 32,3 milliards de dollars et les importations ont fléchi de 1,2 % pour descendre à 28,4 milliards de dollars. La grande partie de la baisse est survenue dans le secteur automobile. La balance commerciale est toutefois demeurée près des 4,0 milliards de dollars, en raison surtout de la faiblesse des importations.

En février, les exportations ont diminué pour la première fois en cinq mois. La valeur des exportations était toutefois supérieure de 12,9 % à celle enregistrée un an plus tôt. Un ralentissement temporaire de la production automobile dans certaines usines canadiennes a fait fléchir les exportations de produits de l'automobile de 14,1 %. Les produits les plus touchés ont été les voitures particulières et les camions, qui ont chuté respectivement de 22,1 %, pour s'établir à 3,9 milliards de dollars, et de 5,8 %, pour se chiffrer à 1,5 milliard de dollars. En janvier, les exportations de voitures avaient atteint un niveau record de plus de 5 milliards de dollars.

Après s'être accrues pendant trois mois, les exportations de produits forestiers ont connu un net recul en février. Tous les sous-secteurs ont contribué au repli, mais les demi-produits en bois et le bois d'œuvre ont affiché les plus fortes baisses. Même si les exportations de panneaux de particules orientées ont aussi fléchi, celles vers les États-Unis sont restées élevées.

Balance commerciale

Milliards de dollars, données désaisonnalisées



... Le commerce international de marchandises diminue

La baisse des exportations de blé vers l'Iran et l'Irak et celle des exportations de canola vers le Japon, la Chine et le Mexique ont fait fléchir de 2,8 % les exportations du secteur des biens de l'agriculture et de la pêche. L'excédent de blé sur les marchés mondiaux a fait pression sur le prix à l'exportation du blé, qui a chuté de 5,1 %. Les exportations de canola ont aussi diminué en raison de l'offre excédentaire sur le marché.

Pour leur part, les exportations du secteur des biens industriels se sont accrues de 2,1 %. Les exportations de minerai de fer vers l'Europe ont bondi de 104,4 %, en raison de la réouverture hâtive de certains ports du Nord après l'hiver. De plus, les exportations de produits chimiques organiques vers la Chine, Taïwan et les États-Unis ont augmenté. De leur côté, les exportations de produits énergétiques ont poursuivi leur tendance à la hausse pour un quatrième mois de suite. Les exportations de pétrole brut ont augmenté le plus à cause de la hausse de 13,3 % du prix à l'exportation. Le niveau des exportations en février a plus que triplé comparativement à février 1999, en raison d'une hausse du prix à l'exportation de 158,2 % au cours de cette période.

Dans l'ensemble, les importations ont diminué pour un deuxième mois consécutif en février. Après la forte hausse de décembre, les importations de matériel de téléphonie et de télécommunications ont aussi fléchi pour un deuxième mois d'affilée. On a également observé un ralentissement des importations de compresseurs et d'avions, qui était dû, dans ce dernier cas, à la fin prochaine de contrats importants. La hausse de la capacité de production de gaz en Alberta a par ailleurs fait augmenter les importations de machinerie de forage de 114,6 % par rapport à février 1999.

Le ralentissement temporaire de la production d'automobiles dans certaines usines en février a entraîné une baisse des importations de pièces d'automobiles (- 6,7 %). Cependant, le dynamisme ininterrompu des ventes canadiennes de véhicules neufs a poussé à la hausse les importations de camions et de voitures (+ 10,1 % et + 5,3 % respectivement), atténuant le recul du secteur de l'automobile.

Le repli, pour un deuxième mois consécutif, des importations de médicaments d'ordonnance, surtout en provenance d'Irlande, a poussé à la baisse tout le secteur des importations de biens de consommation. Le marché des médicaments d'ordonnance est instable, fluctuant au gré de la demande nord-américaine. Les importations de biens industriels se sont quelque peu stabilisées en février, après trois mois de fortes fluctuations. Les hausses d'importations d'or, d'agents actifs pour antibiotiques et herbicides ainsi que d'électricité ont été presque complètement annulées par le fort recul des importations de minerais et de quincaillerie automobile. Après deux mois de légères baisses, les importations de produits énergétiques ont grimpé de 12,7 %. La hausse marquée du prix du pétrole brut ainsi que de fortes importations de kérosène ont contribué à cette montée.

Le numéro de février 2000 de Commerce international de marchandises du Canada (version imprimée : 65-001-XPB, 19 \$ / 188 \$; version sur Internet : 65-001-XIB, 14 \$ / 141 \$) contient des tableaux ventilés par groupe de marchandises et par pays. Les données du compte courant sont publiées tous les trimestres dans Balance des paiements internationaux du Canada (67-001-XPB, 38 \$ / 124 \$; 67-001-XIB, 29 \$ / 93 \$). Pour plus de renseignements, communiquez avec Jocelyne Elibani au (613) 951-9647 ou composez sans frais le 1 800 294-5583, Division du commerce international. (Voir aussi les « Tendances actuelles » à la page 6.)

La montée du coût de l'énergie touche peu les autres prix à la consommation

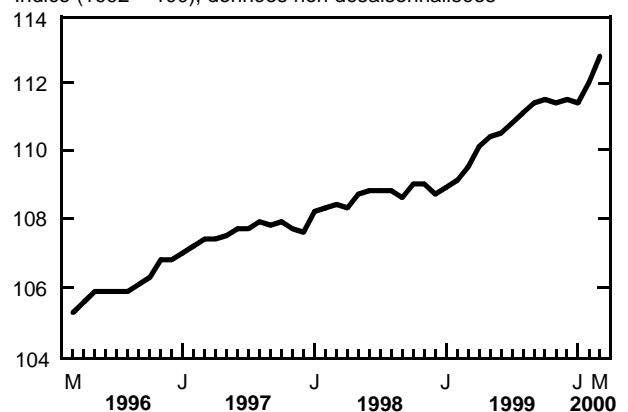
La forte hausse du prix du pétrole brut survenue de mars 1999 à mars 2000 a entraîné une montée du coût de l'énergie, mais cela ne s'est pas traduit par une hausse généralisée des prix des autres produits compris dans le panier de l'Indice des prix à la consommation (IPC). En effet, l'IPC d'ensemble a augmenté de 3,0 %, alors que l'IPC sans l'énergie s'est accru de 1,4 %. En mars, l'indice d'ensemble a enregistré sa plus forte hausse sur 12 mois depuis mai 1995. Quant à la progression de l'indice sans l'énergie, elle se situe entre 1,1 % et 1,6 % depuis avril 1999.

L'essence et le mazout sont les deux produits énergétiques ayant influé le plus sur le taux annuel d'inflation en mars. Le prix de l'essence a progressé de 38,0 %, ce qui constitue la huitième hausse annuelle d'affilée supérieure à 10 %. Pour sa part, le prix du mazout s'est accru de 59,8 %, soit un peu moins que le sommet de 63,6 % enregistré en février. Les fortes augmentations continues des prix de l'essence et du mazout traduisent la persistance des cours élevés et la baisse des réserves de pétrole brut. Le prix du gaz naturel, qui est une autre composante énergétique importante, s'est accru de 8,4 % par rapport à mars 1999.

Dans une mesure beaucoup moindre, le coût de l'intérêt hypothécaire, les aliments achetés au restaurant et les frais de scolarité

Indice des prix à la consommation

Indice (1992 = 100), données non désaisonnalisées



ont aussi contribué à la hausse des prix sur 12 mois. Depuis les cinq derniers mois, le coût de l'intérêt hypothécaire a été caractérisé par des hausses de plus en plus marquées. Par contre, le prix du matériel et des fournitures informatiques, des fruits frais et des légumes frais a diminué d'une année à l'autre en mars.

(suite à la page 3)

... La montée du coût de l'énergie touche peu les autres prix à la consommation

Sur une base mensuelle, l'IPC a progressé de 0,7 % de février à mars. Il s'agit de la plus forte augmentation d'un mois à l'autre de l'indice d'ensemble depuis janvier 1991, mois où la taxe sur les biens et services a été introduite et où la taxe de vente fédérale a été éliminée. La hausse de 8,8 % du prix de l'essence explique environ 57 % de la progression générale des prix en mars. Cette augmentation mensuelle est la plus forte depuis juin 1983 (+ 19,1 %). Dans les provinces et les territoires, les hausses des indices d'ensemble étaient comprises entre un minimum de 2,2 % à Whitehorse et un maximum de 11,7 % en Colombie-Britannique.

Par ailleurs, le prix des vêtements pour femmes a augmenté de 2,3 % de février à mars en raison des prix plus élevés pour les nouveaux stocks d'été et du retour aux prix normaux après les rabais de février sur un grand nombre d'articles d'habillement. Le prix des voyages organisés a progressé de 5,8 %, ce qui correspond aux hausses de prix observées les années précédentes en février et en mars. Cette augmentation est attribuable surtout à la tendance saisonnière des tarifs plus élevés pour les destinations de la Floride, lesquelles sont très en demande en mars.

Faisant contreponds à ces hausses, le prix mensuel du mazout s'est replié de 4,9 % en mars pour la première fois depuis mars 1999. Le prix du mazout a diminué en moyenne dans toutes les provinces à l'est du Manitoba, sauf à l'Île-du-Prince-Édouard. Le prix des fruits frais a aussi baissé, reculant de 2,5 % par rapport à

Indice des prix à la consommation, mars 2000

Variation annuelle en %, données non désaisonnalisées

	Ensemble	Aliments	Logement	Transports	Énergie
Canada	3,0	0,4	2,9	8,1	22,4
Terre-Neuve	3,5	-1,2	8,1	9,1	27,7
Île-du-Prince-Édouard	3,5	-1,5	8,2	8,8	31,8
Nouvelle-Écosse	4,4	1,6	8,9	9,4	32,8
Nouveau-Brunswick	4,2	1,5	6,0	10,1	25,4
Québec	2,4	-0,2	2,9	7,6	19,9
Ontario	3,4	0,8	2,8	8,3	23,3
Manitoba	3,2	2,6	2,2	7,3	16,6
Saskatchewan	2,4	0,3	3,4	6,8	17,8
Alberta	3,5	1,1	3,4	9,1	20,8
Colombie-Britannique	1,8	-1,0	0,6	7,2	23,7
Whitehorse	2,0	-1,9	3,5	4,9	16,9
Yellowknife	1,9	0,2	3,4	0,9	18,1

février. Les approvisionnements ont été élevés à cause de conditions favorables aux récoltes dans les régions productrices.

Le numéro de mars 2000 de *L'indice des prix à la consommation* (62-001-XPB, 11 \$ / 103 \$) est maintenant en vente. Pour plus de renseignements, téléphonez au (613) 951-9606 (télécopieur : (613) 951-1539; courriel : infounit@statcan.ca), Division des prix. (Voir aussi les « Tendances actuelles » à la page 6.)

Recul des livraisons des fabricants après trois fortes hausses d'affilée

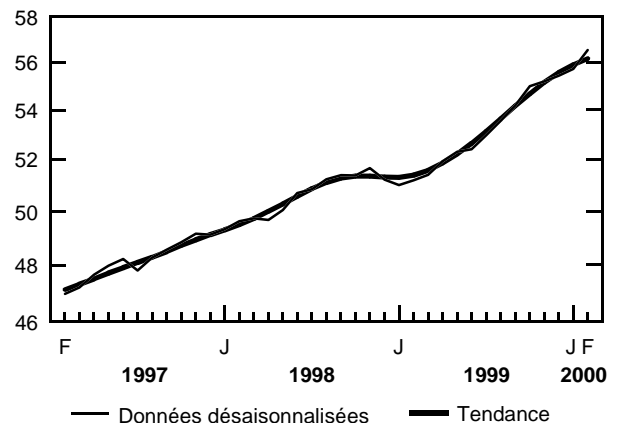
Après trois mois de croissance vigoureuse, la valeur des livraisons des fabricants a reculé de 1,8 % en février pour s'établir à 43,0 milliards de dollars. Ce recul est le premier à se produire depuis octobre 1999 et seulement le deuxième enregistré au cours des 12 derniers mois. La tendance ascendante des livraisons, qui remonte à août 1998, se poursuit, mais à un rythme plus modéré.

Les livraisons des fabricants ont diminué dans 16 des 22 grands groupes en février, représentant 67,2 % de la valeur totale des livraisons. Les principaux secteurs à l'origine de la baisse ont été ceux des véhicules automobiles (- 6,1 %), de la fabrication de produits métalliques (- 7,7 %) et des produits électriques et électroniques (- 3,1 %). La valeur des livraisons du secteur des véhicules automobiles est descendue à 5,7 milliards de dollars en février, après avoir été plus élevée en décembre et en janvier. Les résultats de février sont similaires à ceux observés au cours des sept premiers mois de 1999. Dans les deux autres secteurs, les livraisons sont retournées aux niveaux enregistrés au quatrième trimestre de 1999, après les hausses vigoureuses de janvier.

Les augmentations les plus marquées en ce qui a trait à la valeur des livraisons ont eu lieu dans les secteurs des produits raffinés du pétrole et du charbon (+ 10,3 %) et des produits chimiques (+ 1,3 %). Dans le premier secteur, l'augmentation s'explique surtout par des hausses de prix. Dans le deuxième, la hausse tient à une expansion des marchés.

Stocks des fabricants

Milliards de dollars



La valeur des commandes en carnet des fabricants a fléchi de 0,7 % en février, pour s'établir à 54,1 milliards de dollars, après avoir progressé en décembre puis reculé légèrement en janvier. La valeur des commandes en carnet s'est maintenue à environ 54 milliards de dollars au cours des cinq derniers mois. La baisse de février est attribuable en grande partie au recul enregistré dans le secteur du matériel de transport (- 1,8 %).

La valeur des stocks des fabricants a continué d'augmenter en février pour un 13^e mois d'affilée, progressant de 1,5 % pour

(suite à la page 4)

... Recul des livraisons des fabricants après trois fortes hausses d'affilée

s'établir à 56,5 milliards de dollars. Les stocks se sont particulièrement accrus dans les secteurs des aéronefs et des pièces d'aéronef (+ 5,9 %), des produits électriques et électroniques (+ 3,1 %) et des machines (+ 3,1 %). Les fabricants de ces trois secteurs ont refait le plein de stocks après de fortes livraisons en janvier. La principale baisse est survenue dans le secteur du papier et des produits connexes (- 1,7 %), où les livraisons ont été élevées au cours des quatre derniers mois. Par conséquent, les stocks de produits finis ont diminué durant la même période.

Le rapport des stocks aux livraisons a augmenté en février pour s'établir à 1,31. Il s'agit d'un niveau qui n'avait pas été atteint depuis octobre 1999.

Le numéro de février 2000 de la publication *Enquête mensuelle sur les industries manufacturières* (31-001-XPB, 20 \$ / 196 \$) vient de paraître. Il est possible d'obtenir sur demande des données plus détaillées sur les livraisons par province. Pour plus de renseignements, communiquez avec Craig Kuntz au (613) 951-7092 (courriel : kuncrai@statcan.ca), Division de la fabrication, de la construction et de l'énergie. (Voir aussi les « Tendances actuelles » à la page 6.)

Livraisons manufacturières, février 2000

Données désaisonnalisées

	Millions de dollars	Variation mensuelle en %
Canada	43 003	- 1,8
Terre-Neuve	173	0,8
Île-du-Prince-Édouard	81	3,5
Nouvelle-Écosse	781	10,2
Nouveau-Brunswick	874	6,9
Québec	10 194	- 2,9
Ontario	22 861	- 2,9
Manitoba	878	0,0
Saskatchewan	575	3,3
Alberta	3 307	2,6
Colombie-Britannique	3 339	- 0,2
Yukon, Territoires du Nord-Ouest et Nunavut	4	- 0,3

Les ventes en gros régressent pour la première fois en cinq mois

Après quatre mois consécutifs de hausses, les ventes en gros ont reculé de 1,1 % en février. Les ventes en gros sont généralement en hausse depuis plusieurs années. Ces derniers mois, le rythme de croissance a ralenti, mais les ventes restent supérieures de 7,7 % au niveau atteint en février 1999.

Les grossistes de bois et de matériaux de construction ont été les principaux responsables de la baisse de février, leurs ventes ayant diminué de 160 millions de dollars. Les grossistes de machines, de matériel et de fournitures agricoles ont vu leurs

ventes régresser de 105 millions de dollars. Ces reculs de la valeur en dollars des ventes de ces deux groupes ont aussi donné lieu aux baisses les plus importantes en pourcentage, soit 6,2 % et 17,8 % respectivement.

La plus forte hausse en pourcentage a été enregistrée par les grossistes de produits divers (+ 0,8 %). Le groupe des produits divers comprend les grossistes en papier et produits du papier, en matières de rebut et en divers produits chimiques. De façon générale, les ventes des grossistes de ce groupe augmentent depuis l'automne 1998. En conséquence, leur ratio des stocks aux ventes a diminué, passant de 1,37 en février 1999 à 1,17 en février 2000.

Les grossistes de bois ont vu leurs ventes diminuer pour la première fois en quatre mois en février (- 6,2 %). Les ventes de ce groupe sont en hausse depuis le milieu de 1998, mais le rythme d'augmentation a ralenti ces derniers mois. À la fin de février, la valeur des stocks détenus par ces grossistes était de 1,7 % supérieure à celle enregistrée à la fin de janvier. Par ailleurs, en février, les livraisons des fabricants canadiens de produits du bois ont diminué de 2,4 % et les exportations de bois, de 6,1 %. Ces baisses pourraient être liées au fait que certaines entreprises ont atteint leurs quotas d'exportations vers les États-Unis. Les commandes des constructeurs peuvent aussi avoir fléchi, étant donné que la valeur des permis de bâtir accordés au Canada en février était inférieure de 14,5 % à celle de janvier et que le nombre de permis autorisés a diminué de 7,9 % aux États-Unis.

Les grossistes de métaux, d'articles de quincaillerie et de matériel de plomberie, qui sont aussi étroitement liés au secteur de la construction, ont enregistré un recul de 3,8 % de leurs ventes en février après quatre mois de hausses. Tout comme celles des grossistes de bois, leurs ventes sont généralement à la hausse depuis le milieu de 1998.

Commerce de gros, février 2000

Données désaisonnalisées

	Millions de dollars	Variation mensuelle en %	Variation annuelle en %
Canada	30 933	- 1,1	7,4
Terre-Neuve	225	0,7	9,9
Île-du-Prince-Édouard	53	4,6	10,4
Nouvelle-Écosse	561	5,5	4,3
Nouveau-Brunswick	401	- 0,7	12,8
Québec	6 119	- 3,5	2,9
Ontario	15 516	- 0,3	8,2
Manitoba	891	- 0,7	1,4
Saskatchewan	959	5,0	11,8
Alberta	2 945	- 1,2	12,7
Colombie-Britannique	3 230	- 3,8	8,2
Yukon	10	3,7	13,7
Territoires du Nord-Ouest	19	52,8	36,7
Nunavut	3	- 6,9	21,0

(suite à la page 5)

... Les ventes en gros régressent pour la première fois en cinq mois

De leur côté, les grossistes de machines, de matériel et de fournitures agricoles ont continué d'éprouver des difficultés, leurs ventes ayant diminué pour une troisième fois en quatre mois en février (- 17,8 %). De façon générale, les ventes de ce groupe fléchissent depuis l'automne 1997. De plus, la valeur des stocks détenus par ces grossistes décline depuis l'automne 1998.

En Colombie-Britannique, les grossistes ont ressenti les effets des baisses des ventes de bois et de matériaux de construction. La faiblesse récente des indicateurs économiques et de la confiance des consommateurs au Japon, un des principaux partenaires commerciaux de la Colombie-Britannique, a pu aussi jouer un rôle. Dans l'ensemble, les grossistes de cette province ont constaté une hausse de leurs ventes depuis la fin de 1998, mais cette expansion a connu un léger ralentissement ces derniers mois.

Au Québec, les ventes en gros ont reculé pour un deuxième mois consécutif, mais leur tendance globale continue d'augmenter légèrement. En Saskatchewan, la hausse des ventes en gros a été

alimentée par les ventes importantes de fertilisants chimiques. La progression des ventes à l'Île-du-Prince-Édouard et en Nouvelle-Écosse tient à la force du groupe des produits alimentaires. Dans les Territoires du Nord-Ouest, les ventes ont augmenté grâce à la mise en valeur des emplacements miniers.

La valeur des stocks détenus par les grossistes s'est accrue de 0,5 % en février, pour atteindre 42,2 milliards de dollars. Le ratio des stocks aux ventes est passé de 1,34 en janvier à 1,36 en février. Il n'avait pas atteint un tel niveau depuis avril 1999. Ce ratio fournit une mesure de la durée de vie en mois des stocks détenus.

Le numéro de février 2000 de **Commerce de gros** (63-008-XIB, 14 \$ / 140 \$) vient de paraître. Pour obtenir des données ou des renseignements généraux, communiquez avec la Sous-section des services à la clientèle au (613) 951-3549 ou composez sans frais le 1 877 421-3067 (courriel : grossistesinfo@statcan.ca). Pour des renseignements analytiques, communiquez avec Louise Généreux au (613) 951-3549, Division de la statistique du commerce.

La quantité de déchets éliminés par personne reste la même

En 1998, les administrations publiques et les entreprises ont éliminé 21 millions de tonnes de déchets municipaux et de débris de construction et de démolition. Ce total équivaut à 690 kilogrammes de déchets par Canadien, soit autant qu'en 1996.

Les dépenses d'exploitation des municipalités et autres organismes publics offrant des services de gestion des déchets se sont élevées à 1,3 milliard de dollars en 1998, dont 59 % environ étaient des paiements à des entreprises de gestion de déchets en sous-traitance. Les administrations publiques ont affecté 7 225 salariés à ces services.

Les recettes et les dépenses d'exploitation des entreprises de l'industrie de la gestion des déchets ont totalisé respectivement 2,9 milliards de dollars et 2,5 milliards de dollars en 1998. En outre, ces entreprises ont dépensé plus de 321 millions de dollars en immobilisations. Plus de 20 000 personnes travaillaient dans cette industrie au Canada en 1998.

Des tableaux sur les dépenses, les recettes et l'emploi dans l'industrie de la gestion des déchets, secteur des entreprises et des administrations publiques, sont disponibles sur demande.

Des renseignements sur la préparation des matériaux en vue du recyclage ou de la réutilisation, l'exploitation des installations d'élimination des déchets ainsi que les volumes et les types de déchets dangereux figureront dans un rapport final détaillé devant

Élimination des déchets¹

	1994	1996	1998
Tonnes de déchets éliminés par personne			
Canada	0,73	0,69	0,69
Terre-Neuve	0,84	0,67	0,67
Île-du-Prince-Édouard	x	x	x
Nouvelle-Écosse	0,76	0,59	0,54
Nouveau-Brunswick	0,76	0,67	0,62
Québec	0,71	0,75	0,75
Ontario	0,67	0,62	0,61
Manitoba	0,84	0,84	0,85
Saskatchewan	0,91	0,88	0,83
Alberta	0,86	0,88	0,87
Colombie-Britannique	0,76	0,62	0,61
Yukon	x	x	x
Territoires du Nord-Ouest et Nunavut	x	x	x

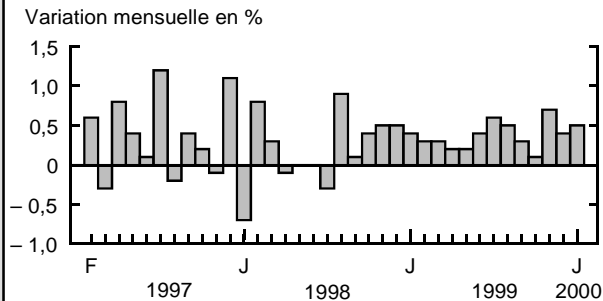
x *Confidentiel en vertu des dispositions de la Loi sur la statistique relatives au secret.*

1. *Déchets éliminés dans des sites d'élimination publics et privés. N'incluent pas les déchets éliminés dans des sites d'élimination de déchets dangereux ni les déchets produits sur un site industriel et éliminés sur place.*

paraître à la fin du printemps. Pour plus de renseignements, communiquez avec l'agent d'information au (613) 951-0297 (télécopieur : (613) 951-0634), Division des comptes et de la statistique de l'environnement.

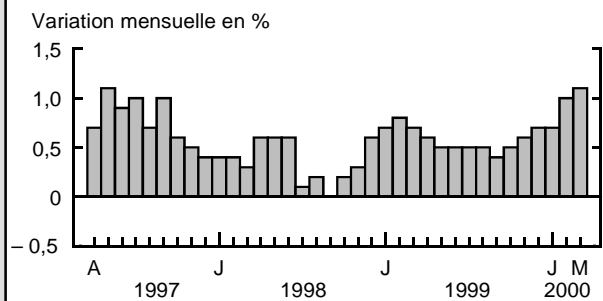
Tendances actuelles

Produit intérieur brut



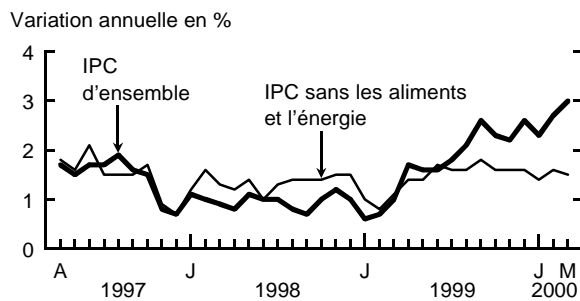
L'activité économique a augmenté de 0,5 % en janvier. Cette 18^e hausse d'affilée s'inscrit dans la plus longue série de progressions mensuelles jamais enregistrée depuis 1961.

Indice composite



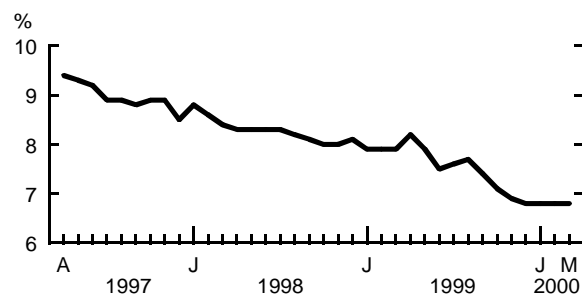
En mars, l'indicateur avancé s'est accru de 1,1 %. Les hausses en février et en mars traduisent la force de la demande des ménages.

Indice des prix à la consommation



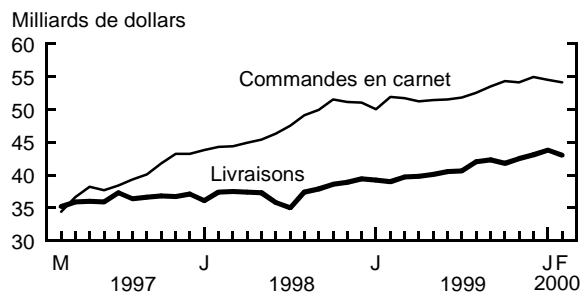
En mars, les prix à la consommation de biens et de services étaient supérieurs de 3,0 % à ceux d'il y a un an. Sans les aliments et l'énergie, les prix ont augmenté de 1,5 %.

Taux de chômage



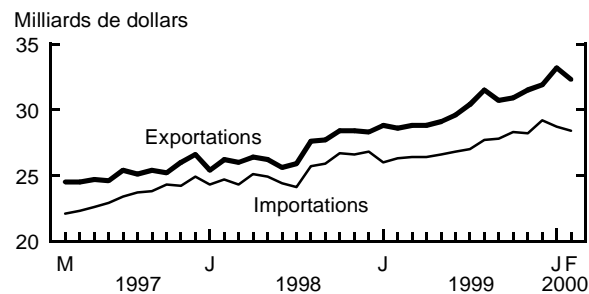
En mars, la croissance de l'emploi s'est accompagnée d'une hausse similaire de la population active, de sorte que le taux de chômage est demeuré à 6,8 % pour un quatrième mois de suite.

Fabrication



Les livraisons des fabricants ont reculé de 1,8 % en février, pour se fixer à 43,0 milliards de dollars. Les commandes en carnet ont fléchi de 0,7 % pour s'établir à 54,1 milliards de dollars.

Commerce des marchandises



En février, les exportations de marchandises ont diminué de 2,6 % par rapport à janvier, pour descendre à 32,3 milliards de dollars. Les importations ont régressé de 1,2 %, pour se situer à 28,4 milliards de dollars.

Note : Tous les chiffres sont désaisonnalisés à l'exception de l'Indice des prix à la consommation.

Dernières statistiques

	Période	Niveau	Variation (période précédente)	Variation (année précédente)
GÉNÉRAL				
Produit intérieur brut (milliards de dollars de 1992)	janvier	770,1	0,5 %	4,7 %
Indice composite (1992 = 100)	mars	160,1	1,1 %	7,9 %
Bénéfices d'exploitation des sociétés (milliards de dollars)	4 ^e trim. de 1999	43,9	7,8 %	27,1 %
Taux d'utilisation de la capacité industrielle (%)	4 ^e trim. de 1999	86,8	1,3 †	4,0 †
DEMANDE INTÉRIEURE				
Ventes au détail (milliards de dollars)	février*	22,3	- 1,1 %	4,9 %
Ventes des grands magasins (milliards de dollars)	février	1,49	- 2,5 %	1,5 %
Ventes de véhicules automobiles neufs (milliers d'unités)	février	126,6	- 4,4 %	6,5 %
Ventes en gros (milliards de dollars)	février*	30,9	- 1,1 %	7,4 %
EMPLOI				
Personnes occupées (millions)	mars	14,86	0,2 %	3,2 %
Taux de chômage (%)	mars	6,8	0,0 †	- 1,1 †
Taux d'activité (%)	mars	65,9	0,1 †	0,4 †
Rémunération hebdomadaire moyenne (dollars)	janvier	618,85	0,3 %	2,0 %
Indice de l'offre d'emploi (1996 = 100)	mars	171	0,6 %	11,8 %
COMMERCE INTERNATIONAL				
Exportations de marchandises (milliards de dollars)	février*	32,3	- 2,6 %	12,9 %
Importations de marchandises (milliards de dollars)	février*	28,4	- 1,2 %	7,7 %
Balance commerciale (tous les chiffres sont en milliards de dollars)	février*	4,0	- 0,5	1,7
FABRICATION				
Livraisons (milliards de dollars)	février	43,0	- 1,8 %	10,3 %
Nouvelles commandes (milliards de dollars)	février	42,6	- 1,7 %	4,2 %
Commandes en carnet (milliards de dollars)	février	54,1	- 0,7 %	4,2 %
Ratio des stocks aux livraisons	février	1,31	0,04	0,00
PRIX				
Indice des prix à la consommation (1992 = 100)	mars	112,8	0,7 %	3,0 %
Indice des prix des produits industriels (1992 = 100)	février	125,8	0,9 %	5,9 %
Indice des prix des matières brutes (1992 = 100)	février	139,7	3,2 %	37,1 %
Indice des prix des logements neufs (1992 = 100)	février	102,4	0,4 %	2,1 %

Note : Tous les chiffres sont désaisonnalisés à l'exception des indices de prix.

* *Nouveau cette semaine.*

† *Points de pourcentage.*

Infomat

Bulletin hebdomadaire

Publié par la Division des communications de Statistique Canada.
Immeuble R.-H.-Coats, 10^e étage, Ottawa (Ontario), K1A 0T6.

Rédactrice : Caroline Olivier, (613) 951-1189; olivcar@statcan.ca.
Chef intérimaire, Diffusion officielle : Dan Smythe, (613) 951-1088;
smytdan@statcan.ca.

Prix au numéro : version imprimée, 4 \$; version sur Internet, 3 \$. Abonnement annuel : version imprimée, 145 \$; version sur Internet, 109 \$. Les prix sont exprimés en dollars canadiens et n'incluent pas les taxes de vente. Des frais de livraison supplémentaires s'appliquent aux envois à l'extérieur du Canada.

Abonnements : Envoyez un mandat postal ou un chèque à l'ordre du Receveur général du Canada, Statistique Canada, Gestion de la circulation, 120, avenue Parkdale, Ottawa (Ontario), K1A 0T6, ou commandez par téléphone : au Canada et à l'extérieur du Canada, composez le (613) 951-7277 ou le 1 800 700-1033. Il est également possible d'envoyer un courriel à l'adresse order@statcan.ca.

La diffusion (officielle) de toute information statistique produite par Statistique Canada se fait d'abord dans *Le Quotidien* (www.statcan.ca), qui est disponible dès 8 h 30. *Le Quotidien* présente les faits saillants de nouvelles diffusions de données, de même que les sources, les liens et le nom de personnes-ressources avec qui communiquer pour obtenir de l'information supplémentaire. Il comprend également les calendriers des principaux communiqués à venir et annonce les nouveaux produits et services de Statistique Canada.

Publication autorisée par le ministre responsable de Statistique Canada. © Ministre de l'Industrie, 2000. Tous droits réservés. Il est interdit de reproduire ou de transmettre le contenu de la présente publication, sous quelque forme ou par quelque moyen que ce soit, enregistrement sur support magnétique, reproduction électronique, mécanique, photographique, ou autre, ou de l'emmagasiner dans un système de recouvrement, sans l'autorisation écrite préalable des Services de concession des droits de licence, Division du marketing, Statistique Canada, Ottawa (Ontario), Canada, K1A 0T6.

Le papier utilisé dans la présente publication répond aux exigences minimales de l'« American National Standard for Information Sciences – Permanence of Paper for Printed Library Materials », ANSI Z39.48 – 1984.



Publications parues du 20 au 26 avril 2000

Division / Titre de la publication	Période	Numéro au catalogue	Prix (\$) (Numéro / Abonnement)
AGRICULTURE			
Série de rapports sur les grandes cultures, vol. 79, n° 2 : Superficies projetées en mars pour les principales grandes cultures au Canada	2000		
Internet		22-002-XIB	11 / 66
Papier		22-002-XPB	15 / 88
ANALYSE ÉCONOMIQUE DE CONJONCTURE			
L'Observateur économique canadien	avril 2000	11-010-XPB	23 / 227
COMMERCE INTERNATIONAL			
Importations par marchandise	février 2000		
Microfiche		65-007-XMB	37 / 361
Papier		65-007-XPB	78 / 773
CULTURE, TOURISME ET CENTRE DE LA STATISTIQUE DE L'ÉDUCATION			
La culture en perspective	hiver 1999	87-004-XPB	9 / 27
FABRICATION, CONSTRUCTION ET ÉNERGIE			
Contreplaqués de construction	février 2000	35-001-XIB	5 / 47
Enquête mensuelle sur les industries manufacturières	février 2000	31-001-XPB	20 / 196
Lampes électriques, ampoules et tubes	mars 2000	43-009-XIB	5 / 47
Statistiques de bois à pâte et de déchets de bois	février 2000	25-001-XIB	6 / 55
STATISTIQUE DU COMMERCE			
Commerce de gros	février 2000	63-008-XIB	14 / 140
STATISTIQUE DU TRAVAIL			
Emploi, gains et durée du travail	janvier 2000	72-002-XPB	32 / 320

Les numéros au catalogue se terminant par -XIB ou -XIF représentent la version électronique sur Internet; -XMB ou -XMF, la version microfiche; -XPB ou -XPF, la version imprimée; et -XDB, la version électronique sur disquette ou sur CD-ROM. (La lettre B indique que le produit est bilingue et la lettre F signifie que le produit est en français.)

Note : Les prix des publications sont exprimés en dollars canadiens et n'incluent pas les taxes de vente. Des frais de livraison supplémentaires s'appliquent aux envois à l'extérieur du Canada.

Pour commander les produits et services

Pour commander *Infomat* ou l'une ou l'autre des publications précitées :

Ayez en main • Titre • Numéro au catalogue • Numéro de volume • Numéro de l'édition • Numéro de carte VISA ou MasterCard.

Au Canada et à l'extérieur du Canada, composez : **(613) 951-7277** ou **1 800 267-6677**

Pour envoyer votre commande par télécopieur : **(613) 951-1584** ou **1 877 287-4369**

Courrier électronique : **order@statcan.ca**

Pour commander sur Internet : Allez sur le site Web de Statistique Canada à l'adresse www.statcan.ca sous la rubrique « Produits et services ».

Pour commander par la poste, écrivez à : Statistique Canada, Gestion de la circulation, 120, avenue Parkdale, Ottawa (Ontario), K1A 0T6.

Veuillez inclure un chèque ou un mandat-poste à l'ordre du Receveur général du Canada / Publications.

Les centres de consultation régionaux de Statistique Canada offrent toute une gamme de produits et services.

Pour trouver le centre le plus près, consultez les pages bleues de l'annuaire téléphonique sous « Statistique Canada ».

Les agents libraires agréés et autres librairies vendent aussi les publications de Statistique Canada.

Changement d'adresse : Ayez en main votre numéro de compte et composez l'un des numéros ci-dessus.

Visitez Statistique Canada sur Internet en tout temps à l'adresse www.statcan.ca. La base de données CANSIM est accessible sous la rubrique « Produits et services ». Il est également possible de consulter divers tableaux sous la rubrique « Le Canada en statistiques ».

Calendrier des principaux communiqués : mai 2000

Lundi	Mardi	Mercredi	Jeudi	Vendredi
1	2 Perspectives du monde des affaires : industries manufacturières, avril 2000	3 Indice des prix des produits industriels, mars 2000 Indice des prix des matières brutes, mars 2000	4	5 Enquête sur la population active, avril 2000 Permis de bâtir, mars 2000 Indice de l'offre d'emploi, avril 2000
8 Série de rapports sur les grandes cultures : stocks de céréales au 31 mars 2000	9	10	11	12 Indice des prix des logements neufs, mars 2000
15 Ventes de véhicules automobiles neufs, mars 2000	16 Enquête mensuelle sur les industries manufacturières, mars 2000	17 Commerce de gros, mars 2000 Voyages entre le Canada et les autres pays, mars 2000	18 Indice des prix à la consommation, avril 2000 Commerce de détail, mars 2000	19 Commerce international de marchandises du Canada, mars 2000
22	23	24 Indice composite, avril 2000 Assurance-emploi, mars 2000	25 Opérations internationales du Canada en valeurs mobilières, mars 2000 Recettes monétaires agricoles, 1 ^{er} trim. de 2000 Revenu agricole net, 1999	26 Indice des prix des produits industriels, avril 2000 Indice des prix des matières brutes, avril 2000
29 Emploi, rémunération et heures de travail, mars 2000	30 Compte des voyages internationaux, 1 ^{er} trim. de 2000 Caractéristiques des voyageurs internationaux, 4 ^e trim. de 1999	31 Comptes économiques et financiers nationaux, 1 ^{er} trim. de 2000 Balance des paiements internationaux, 1 ^{er} trim. de 2000 Produit intérieur brut réel par industrie au coût des facteurs, mars 2000		

Note : Les dates de diffusion des communiqués principaux sont fixes, sauf celles des communiqués suivis d'un astérisque, qui peuvent varier. Un calendrier plus détaillé des communiqués diffusés à date fixe est disponible pour l'année complète sur le site Web de Statistique Canada à l'adresse www.statcan.ca.