

L'expansion économique... (suite de la page 1)

Les consommateurs ont continué de dépenser en février, les ventes au détail affichant une hausse de 0,8 %. Cette croissance s'est toutefois surtout manifestée chez les concessionnaires de véhicules automobiles. Si l'on exclut ces concessionnaires, les ventes au détail ont en fait baissé de 0,4 %. Les magasins de meubles ont accusé un deuxième recul mensuel d'affilée malgré l'essor du secteur résidentiel. Après les fortes hausses observées en janvier, le commerce de gros a connu une hausse modeste de 0,2 % en février, les ventes en gros de meubles de maisons s'étant considérablement contractées.

L'indice de la production industrielle (qui couvre la fabrication, l'exploitation minière et les services publics) a légèrement diminué, après avoir enregistré une forte croissance de 0,8 % en janvier. La baisse de la production dans les secteurs de la fabrication et des services publics a surtout été estompée par l'expansion du secteur minier. L'indice de la production industrielle des États-Unis a suivi une courbe similaire. La production du secteur américain de la fabrication a reculé de 0,4 % en février.

La faiblesse du secteur de la fabrication était généralisée, la production manufacturière ayant diminué de 0,2 % après avoir affiché une forte hausse en janvier. La faiblesse s'est manifestée dans les deux tiers des grands groupes, mais elle était surtout concentrée dans les biens durables. Ce repli est largement attribuable à l'industrie des véhicules automobiles, dont la production a chuté de 2,2 % après le bond de 6,8 % observé en janvier. La production de camions lourds a accusé une forte baisse pour un deuxième mois consécutif.

Après avoir connu une expansion de plus de 50 % au cours des deux dernières années, l'industrie pharmaceutique canadienne a réduit sa production des trois derniers mois aux niveaux enregistrés en août. La production des scieries a diminué pour un quatrième mois d'affilée, les exportations ayant fléchi en janvier et en février. Le redressement du dollar canadien fait en sorte qu'il est de plus en plus difficile pour les producteurs canadiens de maintenir leur compétitivité, ces derniers devant déjà faire face à des tarifs de 27 % sur les exportations de bois d'œuvre résineux aux États-Unis. Les fabricants du secteur des technologies de l'information et des communications ont ralenti leur production pour un cinquième mois consécutif, la demande mondiale étant restée faible.

L'extraction de pétrole brut et de gaz naturel a diminué en février. Cependant, les activités d'exploration ont augmenté, les travaux de montage et de forage s'étant nettement intensifiés pour un quatrième mois d'affilée. Le secteur des mines de métaux a subi les effets négatifs de la fermeture d'une mine d'uranium en Saskatchewan. La production d'or et de fer s'est accrue. L'extraction de diamants a fait monter la production des minéraux non métalliques, le Canada étant maintenant responsable de plus de 5 % de la production mondiale de diamants.

*Le numéro de février 2003 de **Produit intérieur brut par industrie** (Internet : 15-001-XIF, 11 \$/110 \$) est maintenant en vente. Pour en savoir plus, communiquez avec Fabienne Leclerc au (613) 951-3659 (courriel : fabienne.leclerc@statcan.ca), Division des mesures et de l'analyse des industries. (Voir aussi les « Tendances actuelles » à la page 7.)*

Répartition des dépenses fédérales dans le domaine des sciences et de la technologie selon la province

Le document de travail *Répartition du personnel et des dépenses fédérales dans le domaine des sciences et de la technologie selon la province* présente des données sous forme de tableaux sur la répartition régionale des dépenses fédérales en sciences et technologie, y compris en recherche et développement, de l'exercice de 1994-1995 à celui de 2000-2001.

En 2000-2001, le gouvernement fédéral a dépensé près de 4,0 milliards de dollars en sciences et technologie, dont 34 % en Ontario et 26 % au Québec. (Cela exclut le financement des activités en sciences et technologie que le gouvernement fédéral a menées dans ses ministères et organismes de la région de la capitale nationale.) En outre, le gouvernement fédéral a accordé 544 millions de dollars de subventions et de contrats en sciences naturelles à l'industrie canadienne en 2000-2001. Les industries de l'Ontario ont obtenu environ 43 % du total, et celles du Québec, 34 %.

*On peut gratuitement consulter le document de travail **Répartition du personnel et des dépenses fédérales dans le domaine des sciences et de la technologie selon la province, 1994-1995 à 2000-2001** (88F0006XIF2003008) dans le site de Statistique Canada (www.statcan.ca). Pour en savoir plus, communiquez avec Lloyd Lizotte au (613) 951-2188 (courriel : lloyd.lizotte@statcan.ca), Division des sciences, de l'innovation et de l'information électronique.*

Les fabricants s'attendent à réduire leur production

Inquiets de la baisse du niveau des nouvelles commandes et des commandes en carnet, les fabricants prévoient réduire leur production pour les trois mois à venir, d'après les nouvelles données de l'Enquête sur les perspectives du monde des affaires. Deux principaux facteurs ont influé sur les intentions des fabricants durant ce trimestre : l'incertitude présente à l'échelle mondiale et la hausse du dollar canadien.

En avril, 31 % des fabricants ont déclaré qu'ils allaient réduire leur production au deuxième trimestre, alors que seulement 19 % prévoyaient l'accroître. Douze des 21 grands groupes manufacturiers, qui représentent 60 % des livraisons du secteur de la fabrication, ont fait état d'une perspective pessimiste pour le deuxième trimestre. Ce sont surtout les avis des fabricants des secteurs du matériel de transport, des produits informatiques et électroniques ainsi que des métaux de première transformation.

Pour ce qui est des commandes en carnet, 26 % des fabricants ont déclaré que leur niveau était inférieur à la normale et seulement 7 % ont dit qu'il était supérieur. Dix-huit des grands groupes manufacturiers étaient pessimistes. Venaient en tête les secteurs du matériel de transport, des produits informatiques et électroniques, des métaux de première transformation et de la fabrication de produits métalliques.

Les fabricants étaient aussi inquiets du niveau des commandes reçues. En avril, 26 % des fabricants ont affirmé que les commandes diminuaient, par rapport à seulement 14 % en janvier. Encore une fois, ce sont surtout les fabricants des secteurs du matériel de transport, des produits informatiques et électroniques, des métaux de première transformation et de la fabrication de produits métalliques qui étaient préoccupés.

Le niveau des stocks de produits finis n'est toujours pas une source importante d'inquiétude. En avril, 81 % des fabricants ont déclaré que le niveau actuel de leurs stocks de produits finis était à peu près adéquat. Toutefois, 16 % ont déclaré que le niveau de leurs stocks était trop élevé.

Le recul relativement important observé dans les perspectives de production et l'inquiétude quant au niveau des commandes ne se sont pas repercutés entièrement sur les perspectives d'emploi.

Perspectives des fabricants et situation dans les secteurs d'activité manufacturiers

Données désaisonnalisées

	Avril 2002	Juillet 2002	Octobre 2002	Janvier 2003	Avril 2003
% de fabricants ayant déclaré					
Volume de la production au cours des trois prochains mois					
Semblable à celui des trois mois précédents	55	69	66	63	50
À la hausse	27	20	17	23	19
À la baisse	18	10	17	14	31
Niveau des nouvelles commandes					
Semblable à celui des trois mois précédents	57	60	55	71	65
À la hausse	25	22	27	15	9
À la baisse	17	18	18	14	26
Niveau actuel des commandes en carnet					
Quasi normal	68	70	74	70	67
Supérieur à la normale	13	14	8	12	7
Inférieur à la normale	19	16	18	18	26
Niveau actuel des stocks de produits finis					
Quasi normal	80	80	78	83	81
Trop bas	5	6	5	4	3
Trop élevé	15	14	18	13	16
Emploi au cours des trois prochains mois					
Semblable à celui des trois mois précédents	74	72	72	74	69
À la hausse	12	13	13	13	13
À la baisse	14	15	15	13	18

Pas moins de 82 % des fabricants ont déclaré qu'ils allaient maintenir ou accroître leurs effectifs au cours du deuxième trimestre, tandis que 18 % ont indiqué qu'ils prévoyaient les réduire.

Pour plus de renseignements, communiquez avec Claude Robillard au (613) 951-3507 (courriel : claudio.robillard@statcan.ca), Division de la fabrication, de la construction et de l'énergie.

Indice des prix des produits agricoles

Les prix que les agriculteurs ont reçus pour leurs produits agricoles ont augmenté de 1,2 % en février par rapport à février 2002, selon les données de l'Indice des prix des produits agricoles.

L'indice du bétail et des produits d'origine animale a diminué de 4,5 % d'une année à l'autre. Cet indice a toutefois progressé de 0,8 % par rapport à janvier, soit la cinquième hausse mensuelle consécutive. L'augmentation des prix des porcs a plus que neutralisé la baisse des prix des bovins et des veaux.

D'un mois à l'autre, l'indice des cultures a fléchi de 1,3 % en février, toutes les composantes de l'indice ayant enregistré des baisses par rapport à janvier. Cependant, l'indice s'est accru de 6,5 % d'une année à l'autre, les prix des céréales, des graines oléagineuses et des cultures spéciales demeurant élevés à la suite de deux ans de sécheresse.

On peut gratuitement consulter le numéro de février 2003 d'Indice des prix des produits agricoles (21-007-XIB) dans le site de Statistique Canada (www.statcan.ca). Pour en savoir plus, communiquez avec Bernie Rosien au (613) 951-2441 (courriel : bernie.rosien@statcan.ca), Division de l'agriculture.

La valeur des permis de construction demeure élevée malgré une baisse en mars

En mars, la valeur des permis de construction délivrés dans tout le Canada a diminué de 4,4 % pour se fixer à 3,6 milliards de dollars, à la suite d'une chute de 11,7 % observée en février. Malgré cela, l'avalanche de permis délivrés en janvier a aidé le secteur à demeurer vigoureux et à enregistrer un début d'année record grâce à des intentions de construction qui ont totalisé 11,8 milliards de dollars au premier trimestre.

Les municipalités ont délivré pour 2,4 milliards de dollars de permis de construction résidentielle en mars, soit 3,1 % de plus qu'en février. Les constructeurs ont pris pour 680 millions de dollars de permis de construction de logements multifamiliaux en mars, soit une hausse de 26,6 % par rapport au plus faible niveau des 14 derniers mois enregistré en février. Par contre, la demande de logements unifamiliaux a diminué de 4,0 % pour s'établir à 1,7 milliard de dollars. Il s'agit de la deuxième baisse mensuelle consécutive et du plus faible niveau mensuel depuis juillet 2002.

Malgré tout, la valeur des permis pour les logements unifamiliaux a atteint un sommet pour un premier trimestre, totalisant près de 5,4 milliards de dollars, soit 1,9 % de plus qu'au premier trimestre de 2002, dans le sillage de niveaux extrêmement élevés en janvier. Du côté des permis de construction de logements multifamiliaux, la valeur au premier trimestre a été de 2,1 milliards de dollars, en hausse de 21,4 %.

La plus forte hausse mensuelle en dollars de la valeur des permis de construction résidentielle a été observée en Colombie-Britannique (+48,7 %, valeur totale de 437 millions de dollars). Ce résultat est surtout attribuable aux projets de construction d'appartements. L'Ontario venait ensuite (+3,0 %, valeur totale de 994 millions de dollars). Le plus net recul a été enregistré au Québec (-9,0 %, valeur totale de 462 millions de dollars).

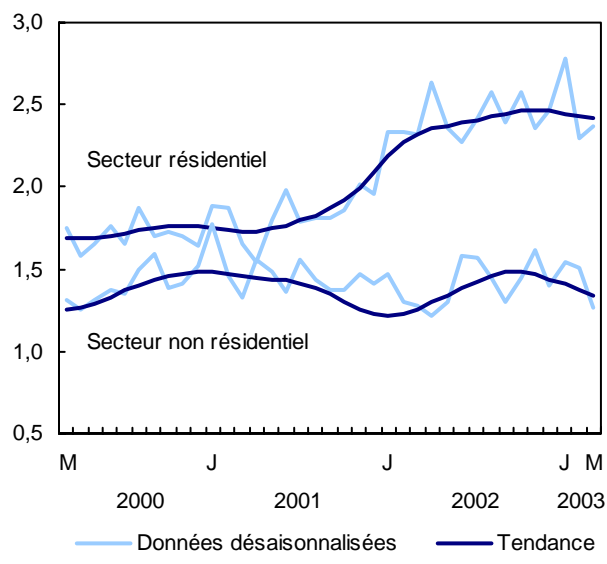
En mars, la valeur des intentions de construction non résidentielle a chuté de 15,9 % par rapport à février et s'est établie à 1,3 milliard de dollars.

La composante commerciale a été la seule à montrer une croissance de la valeur des permis en mars. La valeur des permis pour les projets de construction commerciale a atteint 685 millions de dollars, en hausse de 7,8 % par rapport à février, surtout grâce aux catégories des hôtels, des restaurants et des laboratoires.

Les intentions de construction institutionnelle ont chuté de 43,7 % pour se fixer à 296 millions de dollars en mars, soit le plus faible niveau depuis avril 2002. La catégorie des immeubles à vocation médicale a été le principal facteur à l'origine de ce recul,

Valeur des permis de construction

En milliards de dollars



après avoir connu un niveau élevé en février. Les intentions de construction industrielle ont baissé de 17,4 % pour s'établir à 289 millions de dollars, les usines de fabrication ayant affiché la plus forte diminution.

Parmi les provinces, des baisses des composantes industrielle et institutionnelle ont fait en sorte qu'en mars, l'Ontario a affiché la plus forte diminution du côté du secteur non résidentiel (-30,0 %, valeur totale de 564 millions de dollars). Par contre, une forte croissance de la composante industrielle a permis à la Nouvelle-Écosse d'enregistrer la plus forte hausse en mars (+130,9 %, valeur totale de 42 millions de dollars).

Au premier trimestre, les municipalités ont délivré pour 4,3 milliards de dollars de permis pour le secteur non résidentiel, soit une hausse de 6,6 % par rapport à la même période en 2002. La majeure partie de cette croissance est attribuable à des hausses du côté des composantes commerciale (+7,9 %) et industrielle (+24,1 %). La composante institutionnelle a affiché un repli de 5,8 %.

Le numéro de mars 2003 de *Permis de bâtir* (Internet : 64-001-XIF, 14 \$ / 145 \$) est maintenant en vente. Pour en savoir plus, communiquez avec Erik Dorff au (613) 951-4901 (courriel : erik.dorff@statcan.ca), Division de l'investissement et du stock de capital.

Les prix des fabricants faiblissent

Les prix des fabricants ont fléchi en mars, reculant de 0,5 % après avoir connu deux mois consécutifs de croissance. Dans la comparaison annuelle, l'Indice des prix des produits industriels (IPPI) a monté de 1,3 %, soit la plus faible hausse observée depuis septembre 2002.

Les baisses de prix des véhicules automobiles et d'autre matériel de transport (-1,8 %) ont constitué le principal facteur à l'origine du recul mensuel de l'IPPI. La diminution de prix du bois d'œuvre et des autres produits du bois s'explique surtout par la chute de la demande de bois d'œuvre résineux ainsi que par l'accroissement des stocks et la baisse des prix du contreplaqué. Les prix des produits métalliques de première transformation ont aussi diminué. Les hausses de prix des produits du pétrole et du charbon, des produits chimiques ainsi que de la viande, du poisson et des produits laitiers ont partiellement annulé ces baisses mensuelles.

Le groupe des produits du pétrole et du charbon demeure le principal facteur ayant eu un effet sur la croissance d'une année à l'autre de l'IPPI, en hausse de 37,6 %. Si les prix des produits du pétrole et du charbon avaient été exclus, l'IPPI aurait régressé de 0,8 % plutôt que de croître de 1,3 % d'une année à l'autre.

Outre les hausses de prix des produits du pétrole et du charbon, celles des produits chimiques, des fruits, des légumes et des aliments pour animaux ainsi que des produits métalliques de première transformation ont aussi contribué à la croissance annuelle des prix chez les fabricants. Toutefois, les baisses de prix des véhicules automobiles et d'autre matériel de transport, du bois d'œuvre et des autres produits du bois ainsi que des produits électriques et de communication ont tempéré la progression.

D'un mois à l'autre, les prix des matières brutes se sont repliés de 4,0 % par rapport à février. Les combustibles minéraux ont été les principaux facteurs à l'origine de la baisse mensuelle de l'Indice des prix des matières brutes (IPMB), les prix ayant fléchi de 6,7 %. Les prix du pétrole brut étaient 8,3 % plus faibles en mars qu'en février, surtout en raison de l'accroissement de la production et d'une baisse de la demande avec l'arrivée de températures plus printanières. Les prix des substances végétales, des métaux non

Indices des prix des produits industriels et des matières brutes, mars 2002

	Indice (1997 = 100)	Variation mensuelle en %	Variation annuelle en %
Indice des prix des produits industriels (IPPI)	108,8	-0,5	1,3
IPPI sans les produits du pétrole et du charbon	105,9	-0,7	-0,8
Produits semi-finis	106,5	-0,4	2,6
Produits finis	112,3	-0,8	-0,4
Indice des prix des matières brutes (IPMB)	124,0	-4,0	11,9
IPMB sans les combustibles minéraux	95,8	-1,1	3,6
Combustibles minéraux	185,2	-6,7	23,2
Substances végétales	98,2	-3,5	9,1
Animaux et substances animales	109,2	0,9	1,2
Bois	85,6	-1,8	7,1
Matières ferreuses	96,6	-1,1	6,9
Métaux non ferreux	81,3	-2,8	-2,3
Minéraux non métalliques	115,2	0,5	5,6

ferreux et des produits du bois ont aussi été plus bas en mars qu'en février. Les hausses de prix des substances animales ont contribué à faire contrepoids à cette diminution mensuelle.

Les fabricants ont payé leurs matières brutes 11,9 % de plus qu'en mars 2002. Les hausses de prix des combustibles minéraux (+23,2 %) ont été les principaux facteurs à l'origine de cette progression annuelle de l'IPMB. D'une année à l'autre, les prix des produits du bois, des substances végétales et des substances animales étaient aussi en hausse. Sans les combustibles minéraux, l'IPMB aurait augmenté de 3,6 %.

Le numéro de mars 2003 d'Indices des prix de l'industrie (Internet : 62-011-XIF, 17 \$ / 163 \$; papier : 62-011-XPF, 22 \$ / 217 \$) paraîtra sous peu. Pour en savoir plus, communiquez avec Danielle Gouin au (613) 951-3375 (courriel : danielle.gouin@statcan.ca), Division des prix.

Les agriculteurs prévoient semer plus de blé et de canola

Après deux années de conditions de croissance difficiles, les producteurs canadiens de céréales et de graines oléagineuses semblent revenir à des formules d'ensemencement qui ont fait leurs preuves, les temps demeurant incertains dans le secteur céréalier.

Selon les données de l'Enquête sur les intentions d'ensemencement qui a été menée auprès de 12 200 agriculteurs, les producteurs prévoient semer moins d'avoine, d'orge et de lentilles en 2003, pour revenir au blé, au canola et au lin.

Les marchés de produits n'ont pas rendu faciles les choix d'ensemencement des agriculteurs. Au moment de l'enquête, les prix de la plupart des céréales et des graines oléagineuses étaient en baisse, et on prévoyait qu'ils allaient le demeurer longtemps après le début de la nouvelle campagne agricole. La concurrence possible d'autres pays céréaliers rendait aussi le marché incertain.

En outre, les agriculteurs de l'Alberta et de la Saskatchewan craignaient une troisième année de sécheresse. Ils s'inquiétaient aussi de la disponibilité et de la qualité des semences pour l'ensemencement; de l'accroissement des coûts du carburant et des engrais; et de la menace que les insectes représentaient pour les cultures, menace qu'on dit élevée cette année dans certaines régions du pays.

Il est prévu que la superficie ensemencée en canola augmentera de 1,3 million d'acres, réparties dans les trois provinces de l'Ouest. En Saskatchewan seulement, on s'attend à un bond de 850 000 acres de la superficie de canola, qui atteindra 5,2 millions d'acres. En Alberta et au Manitoba, les hausses prévues sont de 250 000 acres et de 200 000 acres, respectivement.

On prévoit que les agriculteurs ensemenceront un peu moins de 19,0 millions d'acres de blé de printemps en 2003, en baisse d'environ 180 000 acres par rapport au niveau de juin 2002. Le recul est attribuable aux agriculteurs de l'Alberta, qui prévoient ensemencer 399 000 acres de moins de blé de printemps qu'en juin 2002.

La superficie de blé dur, selon les prévisions, reculera de 4,6 % pour s'établir à moins de 5,9 millions d'acres. La principale raison de ce repli est que les producteurs de la Saskatchewan passeront au blé de printemps, ces derniers ayant déclaré qu'ils ensemenceront 250 000 acres de moins de blé dur. Les superficies de blé dur et de blé de printemps ont suivi une tendance bien connue d'une année à l'autre : lorsque l'une augmente, l'autre diminue.

À l'échelon national, les agriculteurs prévoient ensemencer un peu plus de 5,4 millions d'acres d'avoine, soit une baisse de 8,6 % par rapport à juin 2002. Les agriculteurs prévoient aussi

Intentions d'ensemencement des principales céréales et graines oléagineuses

Culture	2002	2003	2002 à 2003
	en milliers d'acres		var. en %
Tout le blé	26 291	26 405	0,4
Blé de printemps	19 156	18 976	-0,9
Orge	12 719	12 590	-1,0
Jachère	10 290	10 040	-2,4
Canola	9 614	10 942	13,8
Blé dur	6 150	5 865	-4,6
Avoine	5 927	5 420	-8,6
Maïs-grain	3 211	3 228	0,5
Pois secs de grande culture	3 205	3 200	-0,2
Soya	2 546	2 389	-6,2
Lin	1 710	1 825	6,7

ensemencer moins de 1,3 million d'acres de lentilles, soit une baisse de 15,8 %. À peu près toute la culture de lentilles est produite en Saskatchewan.

La superficie d'orge devrait reculer de 1,0 % pour s'établir à environ 12,6 millions d'acres. Ce repli est attribuable aux producteurs de l'Alberta. La superficie de pois secs de grande culture devrait subir un léger recul pour se fixer à 3,2 millions d'acres, ce qui reste bien au-dessus de la moyenne quinquennale. La superficie de lin devrait quant à elle augmenter de 6,7 % pour dépasser légèrement 1,8 million d'acres, uniquement en raison de la hausse de la superficie en Saskatchewan.

À l'échelon national, les agriculteurs ont l'intention d'ensemencer presque 3,2 millions d'acres de maïs-grain, en hausse de 0,5 % par rapport au sommet atteint en 2002. On prévoit que les agriculteurs québécois en ensemenceront un peu plus de 1,1 million d'acres, et les agriculteurs ontariens, 1,9 million d'acres. La popularité du maïs-grain repose sur son utilisation comme ingrédient primaire de l'alimentation du bétail en Ontario et au Québec, ainsi que sur l'expansion de l'industrie de l'éthanol-carburant.

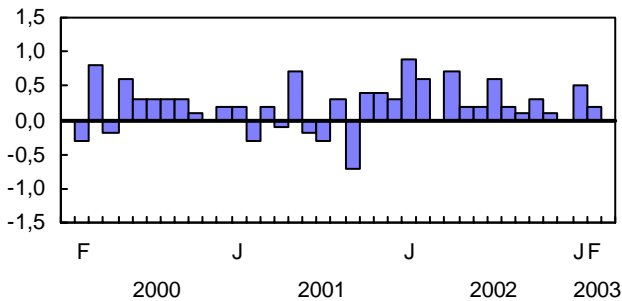
Les agriculteurs des deux provinces s'attendent à de fortes diminutions de la superficie de soya. La baisse prévue est de 8,4 % en Ontario, ce qui ramènerait la superficie à 1,9 million d'acres, et de 3,7 % au Québec, ce qui la réduirait à 321 200 acres.

Superficies projetées en mars pour les principales grandes cultures au Canada, 2003 (Internet : 22-002-XIB, 11 \$ / 66 \$; papier : 22-002-XPB, 15 \$ / 88 \$) est maintenant en vente. Pour plus de renseignements, communiquez avec Daniel Bergeron au (613) 951-3864 (courriel : daniel.bergeron@statcan.ca), Division de l'agriculture.

Tendances actuelles

Produit intérieur brut

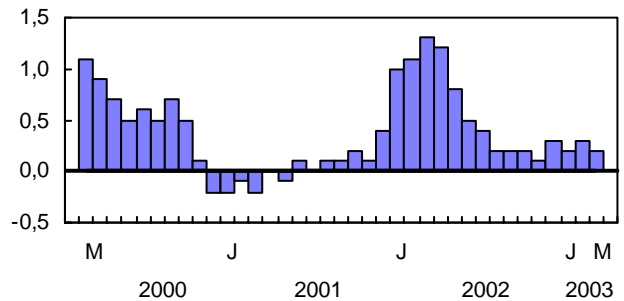
Variation mensuelle en %



L'activité économique globale a progressé de 0,2 % en février, après une croissance de 0,5 % en janvier.

Indice composite

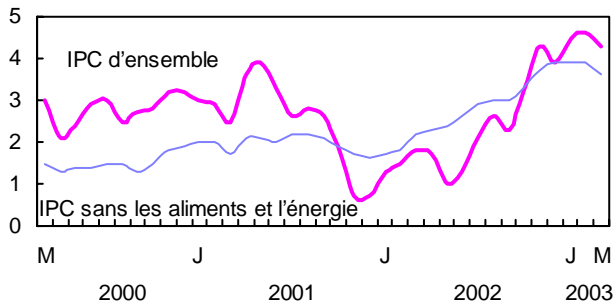
Variation mensuelle en %



L'indicateur avancé composite a progressé de 0,2 % en mars, après avoir augmenté de 0,3 % en février.

Indice des prix à la consommation

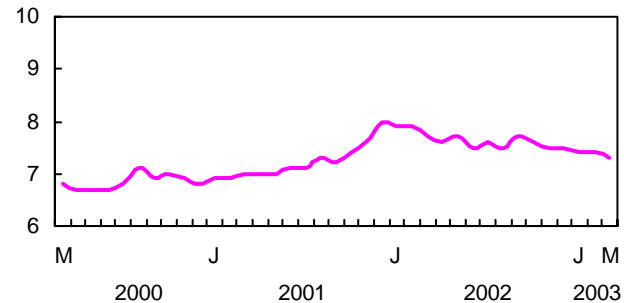
Variation annuelle en %



En mars, les prix à la consommation de biens et de services étaient supérieurs de 4,3 % à ceux d'il y a un an. Sans les aliments et l'énergie, les prix ont augmenté de 3,6 %.

Taux de chômage

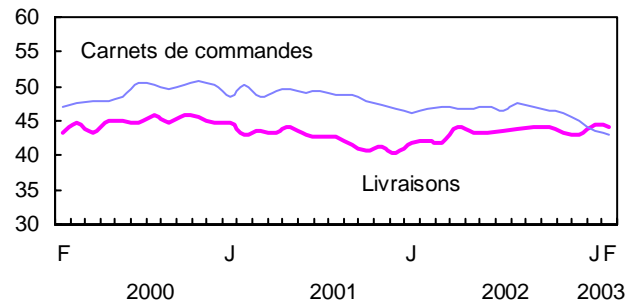
%



En mars, le taux de chômage a baissé de 0,1 point de pourcentage pour se fixer à 7,3 %.

Fabrication

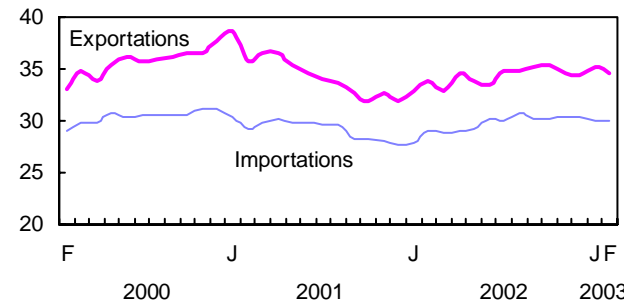
Milliards de dollars



Les livraisons des fabricants ont baissé de 0,9 % en février pour atteindre 44,2 milliards de dollars. Les carnets de commandes ont reculé de 0,9 % pour se fixer à 43,0 milliards de dollars.

Commerce des marchandises

Milliards de dollars



En février, les exportations ont baissé de 1,6 % pour se fixer à 34,6 milliards de dollars. Les importations sont restées inchangées, à 30,0 milliards de dollars.

Note : Tous les chiffres sont désaisonnalisés à l'exception de l'Indice des prix à la consommation.

Dernières statistiques

	Période	Niveau	Variation (période précédente)	Variation (année précédente)
GÉNÉRAL				
Produit intérieur brut (milliards de dollars de 1997) ¹	février	996,7	0,2 %	3,3 %
Indice composite (1992 = 100)	mars	181,2	0,2 %	4,7 %
Bénéfices d'exploitation des sociétés (milliards de dollars)	4 ^e trim. de 2002	41,9	5,1 %	32,8 %
Taux d'utilisation de la capacité industrielle (%) ²	4 ^e trim. de 2002	82,9	-0,2 †	2,5 †
DEMANDE INTÉRIEURE				
Ventes au détail (milliards de dollars)	février	26,5	1,5 %	5,2 %
Ventes de véhicules automobiles neufs (milliers d'unités)	février	146,8	14,1 %	1,5 %
Ventes en gros (milliards de dollars)	février	36,8	-0,2 %	8,5 %
EMPLOI				
Personnes occupées (millions)	mars	15,7	0,1 %	2,9 %
Taux de chômage (%)	mars	7,3	-0,1 †	-0,4 †
Taux d'activité (%)	mars	67,5	0,0 †	0,9 †
Rémunération hebdomadaire moyenne (dollars)	février	687,37	0,13 %	1,67 %
Indice de l'offre d'emploi (1996 = 100)	avril*	110,8	-0,1 %	-13,0 %
Prestataires ordinaires d'assurance-emploi (en milliers)	février	531,3	0,3 %	-4,2 %
COMMERCE INTERNATIONAL				
Exportations de marchandises (milliards de dollars)	février	34,6	-1,6 %	2,0 %
Importations de marchandises (milliards de dollars)	février	30,0	0,0 %	2,8 %
Balance commerciale (tous les chiffres sont en milliards de dollars)	février	4,6	-0,6	-0,1
FABRICATION				
Livraisons (milliards de dollars)	février	44,2	-0,9 %	4,7 %
Nouvelles commandes (milliards de dollars)	février	43,7	1,6 %	2,7 %
Commandes en carnet (milliards de dollars)	février	43,0	-0,9 %	-7,6 %
Ratio des stocks aux livraisons	février	1,44	0,02	-0,04
PRIX				
Indice des prix à la consommation (1992 = 100)	mars	122,8	0,4 %	4,3 %
Indice des prix des produits industriels (1997 = 100)	mars	108,8	-0,5 %	1,3 %
Indice des prix des matières brutes (1997 = 100)	mars	124,0	-4,0 %	11,9 %
Indice des prix des logements neufs (1992 = 100)	février	113,8	0,6 %	5,1 %

Note : Tous les chiffres sont désaisonnalisés à l'exception des indices de prix.

* Nouveau cette semaine.

† Points de pourcentage.

- 1997 remplace 1992 comme année de base pour l'estimation du produit intérieur brut par industrie. En outre, l'évaluation au coût des facteurs a été remplacée par une évaluation aux prix de base.
- Le calcul du taux d'utilisation de la capacité de production est maintenant basé sur le Système de classification des industries de l'Amérique du Nord (SCIAN) de 1997, qui remplace la Classification type des industries de 1980.

Infomat

Revue hebdomadaire

Publié par la Sous-section de la diffusion officielle, Division des communications, Statistique Canada, immeuble R.-H.-Coats, 10^e étage, Ottawa (Ontario), K1A 0T6.

Prix au numéro : version imprimée, 4 \$; version sur Internet, 3 \$. Abonnement annuel : version imprimée, 145 \$; version sur Internet, 109 \$. Les prix sont exprimés en dollars canadiens et n'incluent pas les taxes de vente. Des frais de livraison supplémentaires s'appliquent aux envois à l'extérieur du Canada.

Abonnements : Envoyez un mandat postal ou un chèque à l'ordre du Receveur général du Canada, Statistique Canada, Gestion de la circulation, 120, avenue Parkdale, Ottawa (Ontario), K1A 0T6, ou commandez par téléphone : au Canada et à l'extérieur du Canada, composez le (613) 951-7277 ou le 1 800 700-1033. Il est également possible d'envoyer un courriel à l'adresse order@statcan.ca.

La diffusion (officielle) de toute information statistique produite par Statistique Canada se fait d'abord dans *Le Quotidien* (www.statcan.ca), qui est disponible dès 8 h 30. *Le Quotidien* présente les faits saillants de nouvelles diffusions de données, de même que les sources, les liens et le nom de personnes-ressources avec qui communiquer pour obtenir de l'information supplémentaire. Il comprend également les calendriers des principaux communiqués à venir et annonce les nouveaux produits et services de Statistique Canada.

Publication autorisée par le ministre responsable de Statistique Canada. © Ministre de l'Industrie, 2003. Tous droits réservés. Il est interdit de reproduire ou de transmettre le contenu de la présente publication, sous quelque forme ou par quelque moyen que ce soit, enregistrement sur support magnétique, reproduction électronique, mécanique, photographique, ou autre, ou de l'emmagasiner dans un système de recouvrement, sans l'autorisation écrite préalable des Services de concession des droits de licence, Division du marketing, Statistique Canada, Ottawa (Ontario), Canada, K1A 0T6.

Le papier utilisé dans la présente publication répond aux exigences minimales de l'« American National Standard for Information Sciences – Permanence of Paper for Printed Library Materials », ANSI Z39.48 – 1984.



Produits diffusés du 1^{er} au 7 mai 2003

DOMAINE / Titre du produit	Période	Numéro au catalogue	Prix (\$) (Numéro / Abonnement)
AGRICULTURE			
Statistiques de porcs	2003	23-010-XIF	gratuit
BALANCE DES PAIEMENTS ET FLUX FINANCIERS			
Opérations internationales du Canada en valeurs mobilières	février 2003	67-002-XIF	14/132
FABRICATION, CONSTRUCTION ET ÉNERGIE			
Guide statistique de l'énergie	4 ^e trim. de 2002	57-601-XCB	150
Guide statistique de l'énergie	4 ^e trim. de 2002	57-601-XIF	35/100
Livraisons des produits de meubles de bureau	décembre 2002	35-006-XIB	11/21
Panneaux de particules, de lamelles orientées et de fibres	décembre 2002	36-003-XIB	5/47
Papier-toiture asphalté	mars 2003	45-001-XIB	5/47
INDUSTRIES DE SERVICE			
Statistiques des restaurants, traiteurs et tavernes	février 2003	63-011-XIF	6/55
INVESTISSEMENT ET STOCK DE CAPITAL			
Permis de bâtir	mars 2003	64-001-XIF	14/145
MESURES ET ANALYSE DES INDUSTRIES			
Produit intérieur brut par industrie	février 2003	15-001-XIF	11/110
PRIX			
Indices de mission d'Agence canadienne de développement international	mai 2003	62F0084XIF	gratuit
Indices de mission des directives sur le service extérieur	mai 2003	62F0082XIF	gratuit
Indices de mission militaire	mai 2003	62F0085XIF	gratuit
Indices de mission pour les organisations non gouvernementales	mai 2003	62F0083XIF	gratuit
SCIENCES, INNOVATION ET INFORMATION ÉLECTRONIQUE			
Répartition du personnel et des dépenses fédérales dans le domaine des sciences et de la technologie selon la province	1994-1995 à 2000-2001	88F0006XIF2003008	gratuit
STATISTIQUE DU TRAVAIL			
Emploi, gains et durée du travail	février 2003	72-002-XIB	24/240
Estimations annuelles de l'emploi, des gains et de la durée du travail fondées sur le Système de classification des industries de l'Amérique du Nord	1991 à 2002	72F0023XCB	150
Nouveaux résultats sur les déterminants de la formation dans les emplacements canadiens		71-584-MIF	gratuit
Nouveaux résultats sur les déterminants de la formation dans les emplacements canadiens		71-584-MPF	15
STATISTIQUE SOCIALE, DU LOGEMENT ET DES FAMILLES			
Femmes au Canada : une mise à jour du chapitre sur le travail	avril 2003	89F0133XIF	gratuit
TRANSPORTS			
Chargements ferroviaires mensuels	février 2003	52-001-XIF	8/77

Les numéros au catalogue se terminant par -XIB ou -XIF représentent la version électronique sur Internet; -XMB ou -XMF, la version microfiche; -XPB ou -XPF, la version imprimée; -XDB, la version électronique sur disquette; et -XCB, celle sur CD-ROM. (La lettre B indique que le produit est bilingue et la lettre F signifie que le produit est en français.)

Note : Les prix des produits sont exprimés en dollars canadiens et n'incluent pas les taxes de vente. Des frais de livraison s'appliquent aux envois à l'extérieur du Canada.

Pour commander les produits et services

Pour commander Infomat ou l'un ou l'autre des produits précités :

Ayez en main • Titre • Numéro au catalogue • Numéro de volume • Numéro de l'édition • Numéro de carte VISA ou MasterCard.

Au Canada et à l'extérieur du Canada, composez : **(613) 951-7277** ou **1 800 267-6677**

Pour envoyer votre commande par télécopieur : **(613) 951-1584** ou **1 877 287-4369**

Courrier électronique : **order@statcan.ca**

Pour commander sur Internet : Allez sur le site de Statistique Canada à l'adresse www.statcan.ca sous la rubrique « Nos produits et services ».

Pour commander par la poste, écrivez à : Gestion de la circulation, Statistique Canada, 120, avenue Parkdale, Ottawa (Ontario), K1A 0T6.

Veuillez inclure un chèque ou un mandat-poste à l'ordre du Receveur général du Canada / Publications.

Les centres de consultation régionaux de Statistique Canada offrent toute une gamme de produits et services.

Pour trouver le centre le plus près, consultez les pages bleues de l'annuaire téléphonique sous « Statistique Canada ».

Les agents libraires agréés et autres librairies vendent aussi les publications de Statistique Canada.

Changement d'adresse : Ayez en main votre numéro de compte et composez l'un des numéros ci-dessus.

Visitez Statistique Canada sur Internet en tout temps à l'adresse www.statcan.ca. La base de données CANSIM est accessible sous la rubrique « Nos produits et services ». Il est également possible de consulter divers tableaux sous la rubrique « Le Canada en statistiques ».