



Infomat

N° 11-002-XIF au catalogue (English 11-002-XIE) ISSN 1209-0875

Revue hebdomadaire

Le vendredi 17 mai 2002

VOIR AUSSI

◆ Ventes records de véhicules automobiles neufs au premier trimestre

Les ventes de véhicules automobiles neufs ont atteint un sommet inégalé au premier trimestre, et ce, malgré le recul enregistré en mars et en février. Il s'est vendu au total 139 936 véhicules automobiles neufs en mars, en baisse de 5 458 par rapport à février. Le recul enregistré en mars tient surtout à une forte baisse des ventes de camions.

◆ L'investissement dans l'informatique est plus élevé là où les employés sont plus instruits

Les travailleurs ayant fait des études universitaires sont plus susceptibles d'exercer un emploi dans les milieux de travail où l'utilisation des technologies informatiques est la plus répandue. Inversement, les sociétés qui investissent lourdement dans la technologie ont généralement des employés qui sont plus scolarisés que les travailleurs d'autres entreprises.

◆ Espérance de vie : l'écart entre les sexes se rétrécit

Une femme née en 1999 pouvait encore s'attendre à vivre, en moyenne, plus longtemps qu'un homme, mais l'écart entre l'espérance de vie des hommes et celle des femmes continue de rétrécir. De 1979 à 1999, l'espérance de vie des femmes a augmenté de 2,9 ans, tandis que celle des hommes a grimpé de 4,9 ans.

◆ Première parution d'une vaste série de données sur la santé des collectivités

La première série de données de la nouvelle Enquête sur la santé dans les collectivités canadiennes, couvrant 28 variables allant de l'obésité à la consommation d'alcool, marque un tournant dans la collecte de données sur l'état de santé des Canadiens.

L'emploi dans le commerce progresse grâce aux dépenses de consommation

L'emploi a augmenté de 37 000 en avril, s'inscrivant dans la forte tendance à la hausse amorcée en début d'année et portant les gains des quatre derniers mois à 207 000. Le taux de chômage a baissé de 0,1 point de pourcentage pour se fixer à 7,6 %.

L'effervescence du marché de l'habitation continue d'alimenter la demande des consommateurs en biens pour la maison. Ainsi, le nombre d'emplois a augmenté dans les magasins de meubles et d'accessoires, dans les magasins de fournitures de tout genre ainsi que chez les marchands de matériaux de construction et de matériel et fournitures de jardinage. Dans l'ensemble, l'emploi dans le commerce a progressé de 24 000, portant les gains au cours des deux derniers mois à 42 000.

Le secteur manufacturier a affiché une perte de 19 000 emplois. Malgré cette baisse, l'emploi dans ce secteur est en hausse de 81 000 depuis le début de l'année. Le nombre d'emplois dans les soins de

(suite à la page 2)

Enquête sur la population active, avril 2002 Données désaisonnalisées¹

	Population active		Emploi		Chômage	
	Milliers	Variation mensuelle en %	Milliers	Variation mensuelle en %	Milliers	Taux (%)
Canada	16 559,1	0,2	15 296,7	0,2	1 262,5	7,6
Terre-Neuve-et-Labrador	257,4	-0,1	217,9	1,4	39,4	15,3
Île-du-Prince-Édouard	76,5	1,1	67,9	2,4	8,6	11,2
Nouvelle-Écosse	473,5	0,7	427,4	0,6	46,2	9,8
Nouveau-Brunswick	386,4	-0,3	347,2	0,0	39,2	10,1
Québec	3 920,6	0,5	3 584,3	0,8	336,3	8,6
Ontario	6 463,9	0,0	6 012,6	0,0	451,3	7,0
Manitoba	595,7	-0,3	563,0	-0,8	32,7	5,5
Saskatchewan	502,8	-0,3	473,0	-0,5	29,8	5,9
Alberta	1 743,2	0,1	1 650,7	-0,3	92,5	5,3
Colombie-Britannique	2 139,2	0,4	1 952,7	0,7	186,5	8,7

1. Les données s'appliquent aux hommes et aux femmes âgés de 15 ans et plus.



Statistique
Canada

Statistics
Canada

Canada

L'emploi dans le commerce... (suite de la page 1)

santé et l'assistance sociale a crû de 25 000, poursuivant la tendance à la hausse amorcée en juillet. Dans le transport et l'entreposage, le nombre d'emplois s'est accru de 11 000 en avril, mais il a reculé de 42 000 depuis août.

L'emploi dans l'administration publique a diminué de 22 000. Les pertes ont principalement touché l'Ontario, le Québec et la Colombie-Britannique. La tendance à la baisse de l'emploi dans les ressources naturelles s'est poursuivie avec une baisse de 8 000. Ce recul est entièrement survenu en Alberta. Depuis septembre, les pertes dans ce secteur sont estimées à 26 000 emplois.

La progression enregistrée en avril s'est concentrée dans l'emploi à temps plein chez les hommes. Une croissance de 30 000 emplois au chapitre du travail indépendant, profitant presque entièrement aux hommes adultes, a aussi été enregistrée. Il s'agit de la première hausse importante du travail indépendant depuis près de deux ans. Par contre, l'emploi chez les femmes adultes et chez les jeunes a peu varié en avril.

Le Québec, qui a connu une croissance de 29 000 emplois en avril, continue sur sa lancée, enregistrant des gains de 98 000 emplois de janvier à avril. La hausse survenue en avril était surtout concentrée dans le commerce et dans le secteur de la gestion d'entreprises, des services administratifs et des autres services de soutien. Le taux de chômage de la province a fléchi de 0,3 point pour se fixer à 8,6 %.

En Colombie-Britannique, le nombre d'emplois s'est accru de 13 000, portant les gains à 40 000 depuis le début de l'année. Une hausse de 17 000 emplois enregistrée dans le secteur du commerce en avril est venue contrebalancer des pertes survenues au cours des trois premiers mois de l'année. Le taux de chômage dans la

province est passé de 9,0 % à 8,7 %. Quant à Terre-Neuve-et-Labrador, l'emploi a crû pour le deuxième mois d'affilée, progressant de 3 000 et ramenant le taux de chômage de 16,6 % à 15,3 % en avril.

L'emploi à l'Île-du-Prince-Édouard a progressé de 1 600, et cette progression était également répartie entre le secteur manufacturier et celui du commerce. Quant au taux de chômage, il est passé de 12,4 % à 11,2 %. Par contre, l'emploi a baissé de 4 000 au Manitoba, d'où une hausse d'un demi point du taux de chômage, qui a atteint 5,5 %.

Les conditions du marché du travail ont peu varié en Ontario en avril, mais l'emploi y a crû de 43 000 depuis janvier. Le secteur de l'information, de la culture et des loisirs a affiché des gains, tandis que des baisses ont été observées dans l'administration publique et le secteur de la gestion d'entreprises, des services administratifs et des autres services de soutien. Le taux de chômage est demeuré à 7,0 % dans la province.

La vigueur de l'emploi au Canada au cours des quatre premiers mois de l'année (+1,4 %) est en net contraste avec la faiblesse observée aux États-Unis, où l'emploi a reculé de 0,1 point au cours de la même période.

Information : population active (Internet : 71-001-PIB, 8 \$ / 78 \$; papier : 71-001-PPB, 11 \$ / 103 \$) vient de paraître. Pour obtenir des données ou des renseignements généraux, communiquez avec les Services à la clientèle au (613) 951-4090 ou composez sans frais le 1 866 873-8788 (courriel : travail@statcan.ca). Pour des questions analytiques, communiquez avec Martin Tabi au (613) 951-5269 ou avec Vincent Ferrao au (613) 951-4750, Division de la statistique du travail. (Voir aussi les « Tendances actuelles » à la page 8.)

Régimes de pension d'employeurs (caisses de retraite en fiducie)

Les résultats du recensement biennal des caisses de retraite en fiducie sont maintenant disponibles sous forme de tableaux gratuits. Ces tableaux présentent des données sur les recettes, les dépenses et l'actif, recoupées selon les variables de classification suivantes : l'état contributif, le type de régime, l'importance des caisses, le nombre de participants par caisse, le genre d'activité, le genre d'organisme, le secteur ainsi que les décideurs en matière de placement. De plus, certains recoupements sont effectués entre les variables de classification elles-mêmes. Ces tableaux ne contiennent pas d'analyse des résultats.

Pour obtenir une analyse des données des caisses de retraite en fiducie, consultez la publication **Estimations trimestrielles relatives aux caisses de retraite en fiducie** (Internet : 74-001-XIB, 14 \$ / 47 \$; papier : 74-001-XPB, 19 \$ / 62 \$). Pour obtenir une copie des tableaux gratuits ou pour plus de renseignements, communiquez avec les Services aux clients au (613) 951-7355 ou composez sans frais le 1 888 297-7355 (courriel : revenu@statcan.ca), Division de la statistique du revenu.

Ventes records de véhicules automobiles neufs au premier trimestre

Les ventes de véhicules automobiles neufs ont atteint un sommet inégalé au premier trimestre, et ce, malgré le recul enregistré en mars (-3,8 %) et en février (-0,6 %). Il s'est vendu au total 139 936 véhicules automobiles neufs en mars, en baisse de 5 458 par rapport à février.

Les ventes du premier trimestre ont progressé de 1,5 % par rapport au quatrième trimestre de 2001, trimestre au cours duquel une importante augmentation (+7,5 %) a eu lieu. Les ventes des trois premiers mois de 2002 ont été de 13,7 % supérieures à celles enregistrées au cours de la même période en 2001.

Le mouvement à la hausse que suivaient les ventes de véhicules automobiles neufs tout au long de 2001 a connu une pause ces derniers mois. Pour la majeure partie de 2000, les ventes avaient été généralement stables, à l'exception des baisses importantes observées à l'automne.

En mars, les ventes de camions ont connu une baisse plus importante que celles des voitures particulières. En effet, les ventes de camions ont reculé de 6,9 % par rapport à février pour s'établir à 63 038 véhicules. Cette baisse a constitué le plus important recul depuis octobre 2000.

Pour l'ensemble des camions vendus en mars (non compris les camions lourds et les autobus), environ 40 % représentaient des camions légers, tandis que 30 % étaient composés de véhicules utilitaires à caractère sportif et un autre 30 %, de mini-fourgonnettes. Par rapport à mars 2001, ces proportions calculées à partir des données non désaisonnalisées étaient essentiellement les mêmes.

Le mouvement à la hausse que suivaient les ventes de camions neufs depuis l'été 2001 a marqué un temps d'arrêt depuis les derniers mois. Pour la première partie de 2001, les ventes de camions avaient suivi un parcours généralement stable à la suite d'une période de baisses qui avait prévalu à l'automne 2000.

Les ventes de voitures particulières neuves ont reculé pour le deuxième mois consécutif. En mars, elles ont fléchi de 1,0 % par rapport à février pour atteindre 76 898 véhicules. Les voitures construites outre-mer ont été principalement à l'origine de ce repli, leurs ventes ayant régressé de 3,1 % par rapport à celles de février. Cependant, les ventes de mars pour ces voitures ont crû de 22,2 % par rapport à mars 2001. Quant aux ventes de voitures particulières nord-américaines, elles sont restées presque inchangées en mars par rapport à février.

En mars, les ventes de véhicules automobiles neufs ont reculé dans toutes les provinces sauf à l'Île-du-Prince-Édouard (+2,1 %), au Nouveau-Brunswick (+1,1 %) et en Nouvelle-Écosse (+0,6 %). Les ventes de véhicules automobiles neufs dans les provinces Maritimes sont à la hausse depuis le début de 2001.

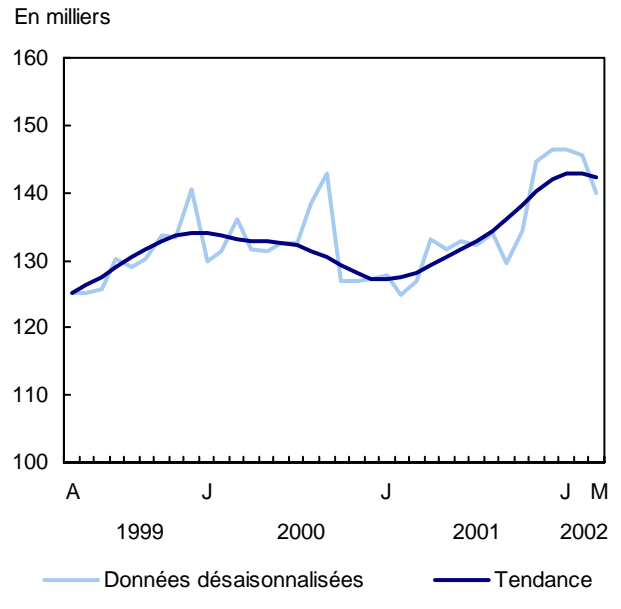
Quant aux autres provinces, elles ont enregistré des baisses plus importantes que la moyenne nationale (-3,8 %), sauf l'Ontario

Note aux lecteurs

Les véhicules automobiles neufs de construction nord-américaine comprennent les véhicules construits ou assemblés au Canada, aux États-Unis ou au Mexique. Tous les autres véhicules automobiles neufs sont considérés comme étant construits outre-mer.

Pour des raisons de confidentialité, le Yukon, les Territoires du Nord-Ouest et le Nunavut sont inclus dans la Colombie-Britannique.

Ventes de véhicules automobiles neufs



(-1,2 %) et le Québec (-3,3 %). Pour chacune de ces deux provinces, il s'agit de la troisième baisse d'affilée. Le mouvement à la hausse que suivaient les ventes de véhicules automobiles neufs dans ces deux provinces depuis le début de 2001 s'est stabilisé, en raison des baisses survenues au premier trimestre. Cependant, les ventes trimestrielles d'une année à l'autre sont demeurées supérieures d'au moins 10,0 % pour chacune de ces provinces.

Le numéro de mars 2002 de *Ventes de véhicules automobiles neufs* (Internet : 63-007-XIB, 13 \$ / 124 \$) vient de paraître. Pour obtenir des données ou des renseignements généraux, communiquez avec les Services à la clientèle au (613) 951-3549 ou composez sans frais le 1 877 421-3067 (courriel : detaillantsinfo@statcan.ca). Pour des questions analytiques, communiquez avec Clérance Kimanyi au (613) 951-6363 (courriel : clerance.kimanyi@statcan.ca), Division de la statistique du commerce.

L'investissement dans l'informatique est plus élevé là où les employés sont plus instruits

Les travailleurs ayant fait des études universitaires sont plus susceptibles d'exercer un emploi dans les milieux de travail où l'utilisation des technologies informatiques est la plus répandue. À l'inverse, les sociétés qui investissent lourdement dans la technologie ont généralement des employés qui sont plus scolarisés que les travailleurs d'autres entreprises.

L'utilisation d'ordinateurs au travail ayant progressé vite, passant du tiers aux deux tiers de l'ensemble des travailleurs dans les années 1990, les liens entre ordinateurs, formation et scolarité pourraient avoir des incidences profondes sur la demande de main-d'œuvre. Certains analystes ont établi un lien entre l'informatisation et l'accroissement de la demande de travailleurs très scolarisés ou hautement qualifiés. Ce processus est désigné par l'expression « changement technologique influencé par les compétences ».

Étant donné l'évolution rapide du matériel informatique et des logiciels, les chefs de file en technologie peuvent favoriser les travailleurs possédant les attestations d'études démontrant qu'ils ont appris à apprendre. Cette notion trouve d'autres appuis dans les niveaux élevés de formation observés chez les travailleurs plus scolarisés et dans le fait qu'ils sont davantage en mesure de compter sur leurs propres moyens pour s'initier à des applications logicielles.

Le lien le plus fort entre scolarité et technologies informatiques concorde avec les niveaux les plus élevés de scolarité et d'investissements dans les ordinateurs. Les employés très scolarisés, ceux qui détiennent au moins un diplôme universitaire, sont plus susceptibles de travailler dans des sociétés ayant dépensé plus de 2 500 \$ par employé pour innover dans le domaine du matériel ou des logiciels au cours de l'année précédente.

Un autre indicateur du lien entre scolarité et informatisation est le niveau de scolarité des employés engagés au moment de la mise en service du matériel ou des logiciels. Les personnes nouvellement recrutées dans les milieux de travail où des ordinateurs ont été mis en service étaient plus scolarisées que leurs collègues ayant travaillé plus longtemps dans la société.

Dans les milieux de travail qui n'ont pas investi dans du nouveau matériel ou de nouveaux logiciels l'année précédente, il n'y avait

Note aux lecteurs

Le présent article est fondé sur une étude des données de l'Enquête sur le milieu de travail et les employés (EMTE) de 1999. Celle-ci fournit des données détaillées sur d'importantes mises en service de matériel informatique et de logiciels dans les milieux de travail d'un grand nombre de secteurs, pour les 12 mois précédant avril 1999. Cette enquête donne aussi de l'information détaillée sur l'utilisation d'ordinateurs, la formation en informatique, d'autres types de formation et sur la scolarité d'un échantillon d'employés de chacun des milieux de travail en question.

pas de différence de niveau de scolarité entre employés plus anciens et nouveaux employés. Ainsi, le recrutement d'employés très scolarisés n'est pas le simple reflet des niveaux supérieurs de scolarité parmi les nouveaux venus sur le marché du travail.

L'investissement dans les ordinateurs est associé à un accroissement de la formation en informatique. Cela n'est pas surprenant puisque les employés doivent s'initier à l'utilisation du nouveau matériel et des nouveaux logiciels. Il va de soi, aussi, que les travailleurs très instruits devraient être mieux en mesure de se former seuls.

La formation en informatique fournie par l'employeur n'est toutefois qu'un élément de l'ensemble. En effet, seulement 23 % des utilisateurs d'ordinateur ont cité la formation fournie par l'employeur comme étant la plus importante méthode d'apprentissage de la principale application informatique utilisée dans leur travail. Beaucoup plus d'employés ont cité l'autoformation (45 %) ou la formation officielle de la part de collègues ou de superviseurs (44 %) comme principale méthode d'apprentissage.

L'autoformation en informatique est la méthode la plus fréquemment suivie par les employés très scolarisés. Parmi les diplômés universitaires, 57 % ont dit que celle-ci était la méthode d'apprentissage la plus importante. Le taux comparable pour les autres travailleurs était de 40 %.

*L'étude intitulée **Travailler intelligemment : le changement technologique influencé par les compétences**, 1999 (Internet : 71-584-MIF, gratuite) est accessible dans le site de Statistique Canada (www.statcan.ca). Sous Nos produits et services, choisissez Publications gratuites, puis Travail. Une version imprimée (71-584-MPF, 15 \$) paraîtra sous peu. Pour en savoir plus, communiquez avec Ted Wannell au (613) 951-3546, Division de l'analyse des entreprises et du marché du travail.*

Espérance de vie : l'écart entre les sexes se rétrécit

L'écart entre l'espérance de vie des hommes et celle des femmes n'a cessé de se rétrécir au cours des deux dernières décennies. De 1979 à 1999, l'espérance de vie des femmes s'est accrue de 2,9 ans, tandis que celle des hommes a grimpé de 4,9 ans.

En 1999, l'espérance de vie à la naissance, qui est un indicateur important de l'état de santé d'une population, a atteint un niveau record tant chez les hommes que chez les femmes. L'espérance de vie à la naissance était de 76,3 ans pour les hommes, soit 0,2 an de plus qu'en 1998. Pour les femmes, elle était de 81,7 ans, également en hausse de 0,2 an.

Le taux comparatif de mortalité, toutes causes de décès confondues, a baissé de 2 % pour l'ensemble des hommes et des femmes, s'établissant à 637,7 décès pour 100 000 habitants. Chez les hommes, ce taux a fléchi pour s'établir à 816,5 décès pour 100 000 habitants. Il demeure néanmoins plus élevé que celui des femmes, chez qui il a baissé pour s'établir à 505,4 décès.

Après avoir reculé pendant cinq ans, le taux de mortalité infantile est demeuré inchangé en 1999, une proportion de 5,3 décès pour 1 000 naissances vivantes ayant été observée. En 1999, le taux de mortalité chez les nourrissons de sexe masculin s'est fixé à 5,7 décès. Ce chiffre est légèrement plus élevé que les 4,8 décès observés pour les nourrissons de sexe féminin.

Depuis 1993, le taux de mortalité infantile a baissé de 16 %. Durant cette période, le taux de mortalité infantile a fléchi de 18 % chez les garçons et de 15 % chez les filles. De 1998 à 1999, ce taux a diminué dans toutes les provinces et tous les territoires, sauf au Manitoba, en Ontario et en Alberta.

En 1999, environ 36 % des décès ont été attribuables aux maladies de l'appareil circulatoire (plus de 78 900 décès), tandis que 28 % des décès (61 650 décès) avaient pour cause une tumeur maligne. Parmi les maladies de l'appareil circulatoire, les causes les plus courantes de décès étaient la cardiopathie ischémique (19 %) et la maladie vasculaire cérébrale (7 %).

Parmi les décès attribuables à une tumeur maligne, 51 % étaient attribuables à une tumeur localisée dans les poumons, le côlon et le rectum, le sein chez la femme ou la prostate chez l'homme. Le taux comparatif de mortalité par cancer du poumon s'est légèrement accru pour les deux sexes.

Le taux comparatif de mortalité par cancer du sein chez la femme a diminué pour la troisième année d'affilée. Quant aux hommes, le taux comparatif de mortalité par cancer de la prostate s'est replié pour la quatrième année consécutive.

La mortalité attribuable au virus de l'immunodéficience humaine (VIH) a fléchi de 11 % pour atteindre 431 décès en 1999. Il s'agit du plus faible niveau observé depuis 1987, année où le Canada a commencé à produire des données pour cette cause de décès. En 1999, l'infection par le VIH a coûté la vie à 365 hommes (en baisse de 12 %) et à 66 femmes (en baisse de 6 %).

En 1999, 4 074 décès par suicide ont été enregistrés, en hausse de 10 %, soit la plus forte augmentation en pourcentage observée

Note aux lecteurs

L'espérance de vie est calculée à partir des données sur les naissances et les décès dont sont exclues les mortinaissances, les naissances et les décès de non-résidents du Canada et de résidents du Canada dont on ne connaît pas la province ou le territoire de résidence, ainsi que les décès pour lesquels on ne connaît pas l'âge de la personne décédée.

Le calcul des **taux comparatifs de mortalité** permet de comparer les taux de mortalité observés pour des populations dont la structure par âge varie au fil du temps et selon le lieu géographique.

Espérance de vie à la naissance, 1999

	Hommes	Femmes
	en années	
Canada	76,3	81,7
Terre-Neuve-et-Labrador	75,2	80,2
Île-du-Prince-Édouard	75,7	81,2
Nouvelle-Écosse	75,7	81,6
Nouveau-Brunswick	75,1	81,6
Québec	75,4	81,5
Ontario	76,8	81,8
Manitoba	75,1	80,8
Saskatchewan	75,4	81,8
Alberta	76,6	81,7
Colombie-Britannique	77,3	82,6
Yukon ¹	75,9	79,0
Territoires du Nord-Ouest ¹	72,6	78,6
Nunavut ¹	67,7	70,2

1. Les données sur l'espérance de vie présentées pour le Yukon, les Territoires du Nord-Ouest et le Nunavut doivent être interprétées avec prudence, étant donné les petits nombres de naissances et de décès sur lesquels elles sont fondées.

depuis 1986. Pour chaque suicide chez la femme, on comptait 3,8 suicides chez l'homme. Le taux de suicides a crû de 10 % chez les personnes des deux sexes.

Un total de 1 002 personnes dans la quarantaine se sont suicidées, en hausse de 24 % par rapport à 1998. Ces cas représentaient presque le quart du nombre total de suicides. Le nombre de suicides chez les personnes dans la trentaine venait au deuxième rang. Chez les adolescents, le nombre de suicides a diminué de 6 % pour s'établir à 284.

Les tableaux standards intitulés **Causes de décès, 1999** (papier : 84F0208XPB, 20 \$) sont en vente. Pour commander ces tableaux ou des totalisations spéciales, communiquez avec les Services à la clientèle au (613) 951-1746, Division de la statistique de la santé. Pour plus de renseignements, communiquez avec Patricia Tully au (613) 951-1759 (courriel : patricia.tully@statcan.ca) ou avec Leslie Geran au (613) 951-5243 (courriel : leslie.geran@statcan.ca).

Première parution d'une vaste série de données sur la santé des collectivités

La première série de données de l'Enquête sur la santé dans les collectivités canadiennes (ESCC), couvrant 28 variables allant de l'obésité à la consommation d'alcool, marque un tournant dans la collecte de données sur l'état de santé des Canadiens.

Pour la première fois, les caractéristiques relatives à la santé de la population peuvent être comparées non seulement à l'échelle provinciale et territoriale, mais aussi à l'échelle des régions socio-sanitaires. De septembre 2000 à novembre 2001 l'ESCC a été menée auprès de plus de 130 000 personnes de 12 ans et plus, réparties dans 136 régions socio-sanitaires couvrant l'ensemble des provinces et des territoires.

Ces données aideront les chercheurs à étudier la santé de la population et l'incidence des programmes de santé par région socio-sanitaire. De telles études permettront de se pencher sur des groupes vivant dans des conditions particulières, y compris les personnes âgées et les mères célibataires.

Les 28 variables comprennent les habitudes alimentaires, la fréquence de la consommation abusive d'alcool, l'exposition à la fumée secondaire, l'indice de masse corporelle, le test de Papanicolaou, la mammographie de dépistage, le stress, l'hypertension, le diabète et l'activité physique en temps libre, entre autres. Ces variables sont observées par âge, sexe et diverses strates géographiques, jusqu'à la région socio-sanitaire locale. D'autres données nouvelles et mises à jour, surtout sur les besoins de santé non satisfaits, sont aussi disponibles.

Dans l'ensemble, l'ESCC révèle qu'en 2000-2001, 61 % des Canadiens âgés de 12 ans et plus qualifient leur état de santé de très bon ou excellent. Toutefois, dans quelques grands centres urbains, des proportions de résidents largement supérieures à la moyenne ont déclaré que leur état de santé était très bon ou excellent, tandis que certaines régions dans le Grand Nord ont des proportions largement inférieures à la moyenne.

Un cinquième (20 %) des Canadiens étaient considérés comme de gros consommateurs d'alcool, d'après l'ESCC, c'est-à-dire qu'ils avaient pris cinq verres ou plus à une occasion donnée au moins douze fois au cours de l'année précédant l'enquête. Les régions socio-sanitaires plutôt urbaines ont les plus faibles proportions de personnes considérées comme de gros consommateurs d'alcool. Mais ces proportions étaient beaucoup plus élevées dans le Grand Nord.

L'ESCC a examiné des indicateurs traditionnels de la santé, mais a aussi recueilli de nouvelles données révélatrices, y compris la consultation des fournisseurs de soins de santé alternative et l'exposition à la fumée secondaire.

Presque 28 % des non-fumeurs âgés de 12 ans et plus ont déclaré qu'ils étaient exposés à la fumée secondaire la plupart du temps au cours du mois précédant l'enquête. Les adolescents âgés de 15 à 19 ans sont le groupe le plus souvent exposé à la fumée secondaire, suivis par les personnes âgées de 20 à 24 ans.

Un peu plus d'un dixième (11 %) des Canadiens avaient consulté un fournisseur de soins de santé alternative au moins une fois au cours des 12 mois précédant l'enquête. Les fournisseurs de soins de santé alternative comprennent les massothérapeutes, les homéopathes, les herboristes et les acupuncteurs. Les femmes sont presque deux fois plus nombreuses que les hommes à recourir à ce genre de soins. Les habitants des régions rurales sont nettement peu nombreux à recourir à ce type de consultations.

Bien que la proportion de personnes actives pendant leur temps libre ait progressé, celle de personnes obèses a aussi augmenté.

Les données de l'ESCC révèlent qu'entre 1994-1995 et 2000-2001, le nombre de Canadiens obèses de 20 à 64 ans a augmenté de plus de 500 000 pour s'établir à presque 2,8 millions, soit une hausse de 24 %. Ces personnes constituent environ 15 % de la population d'adultes, soit 1 personne sur 7. Six ans plus tôt, cette proportion était de 13 %.

Parallèlement, 7,8 millions de Canadiens du même groupe d'âge entraient dans la catégorie des personnes actives ou modérément actives durant leurs loisirs, soit une hausse de 21 % par rapport à 1994-1995. Ces personnes représentaient 41 % de la population en 2000-2001. Six ans plus tôt, cette proportion était de 37 %.

Cependant, l'ESCC montre clairement que les personnes ayant le plus grand besoin d'activité physique, à savoir les personnes obèses, sont celles qui sont le moins actives. En 1994-1995, environ 33 % des personnes obèses s'adonnaient à des activités physiques d'intensité au moins modérée. En 2000-2001, cette proportion n'avait pratiquement pas changé.

En fait, l'augmentation du nombre de personnes physiquement actives est entièrement attribuable à celles dont le poids est acceptable ou qui présentent une surcharge pondérale. En 1994-1995, 38 % de ces personnes étaient au moins modérément actives. Six ans plus tard, cette proportion était passée à 43 %.

L'obésité est une forme extrême de surpoids. Les adultes mesurant 1,6 mètre sont considérés comme « gros » s'ils pèsent plus de 68 kg, mais ils sont considérés comme obèses s'ils pèsent 81 kg. Un adulte mesurant 1,75 mètre est « gros » s'il pèse 77 kg, et obèse s'il pèse 93 kg.

*Les données de l'Enquête sur la santé dans les collectivités canadiennes figurent dans le dernier numéro des **Indicateurs de la santé** (Internet : 82-221-XIF, gratuit), accessible dans le site de Statistique Canada (www.statcan.ca). Pour plus de renseignements, communiquez avec Brenda Wannell au (613) 951-8554 (courriel : brenda.wannell@statcan.ca), Division de la statistique de la santé.*

Nouveautés de Statistique Canada

Mortinaissances

Après avoir fléchi pendant six années consécutives, le nombre de mortinaissances survenues à 28 semaines de gestation ou plus, c'est-à-dire de morts foetales en fin de période de gestation, a légèrement augmenté en 1999. Au Canada, le nombre de mortinaissances survenues à 28 semaines de gestation ou plus se chiffrait à 1 087, en hausse par rapport au creux de 1 079 observé en 1998.

Les femmes d'âge mûr sont celles pour lesquelles le taux de mortinatalité à 20 semaines de gestation ou plus est le plus élevé. En 1999, pour les femmes de 35 ans et plus, le taux de mortinatalité était de 8,3 pour 1 000 naissances totales. La part la plus importante de mortinaissances (72 %) revient aux femmes de 20 à 34 ans. Toutefois, comme ce groupe de femmes est celui pour lequel le nombre de naissances totales est le plus élevé, il affiche le taux de mortinatalité le plus faible, à savoir 5,5 mortinaissances pour 1 000 naissances totales.

*Les tableaux standards intitulés **Naissances, 1999** (papier : 84F0210XPB, 20 \$) sont maintenant en vente. Pour commander ce produit ou des totalisations spéciales, communiquez avec les Services à la clientèle au (613) 951-1746. Pour plus de renseignements, communiquez avec Patricia Tully au (613) 951-1759 (courriel : patricia.tully@statcan.ca) ou avec Leslie Geran au (613) 951-5243 (courriel : leslie.geran@statcan.ca), Division de la statistique de la santé.*

Rapport technique sur l'analyse des petits groupes de l'Enquête sociale générale

Le nouveau *Rapport technique sur l'analyse des petits groupes de l'Enquête sociale générale*, qui se fonde sur l'Enquête sociale générale (ESG) de 1999, offre une description des enjeux méthodologiques et techniques relatifs à l'analyse des petits groupes, tels que les Autochtones, les immigrants et les minorités visibles.

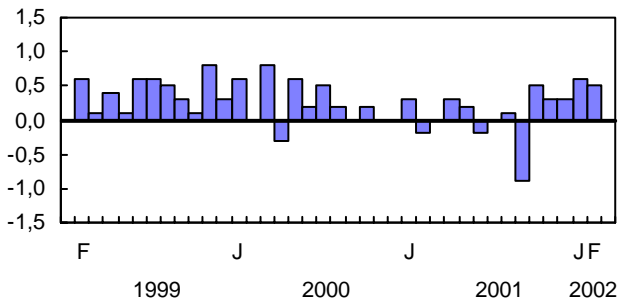
Le rapport comporte une description générale de ces enjeux, notamment le suréchantillonnage, les taux de réponse, la non-réponse en raison de la langue, la variabilité d'échantillonnage et la possibilité de diffuser les données. Il présente aussi les résultats de l'ESG de 1999 sur la victimisation, les perceptions et les craintes de ces petits groupes.

*Le **Rapport technique sur l'analyse des petits groupes de l'Enquête sociale générale, 1999** (Internet : 85F0036XIF, 25 \$) est maintenant en vente. Pour plus de renseignements, communiquez avec les Services à la clientèle au (613) 951-9023 ou composez sans frais le 1 800 387-2231, Centre canadien de la statistique juridique.*

Tendances actuelles

Produit intérieur brut

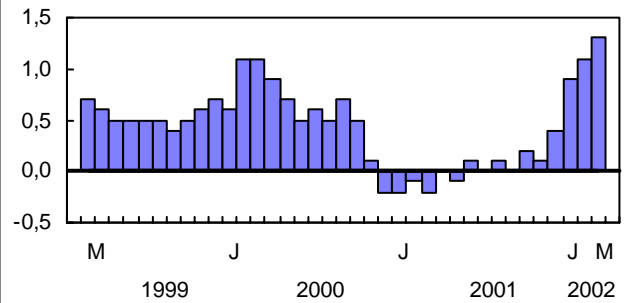
Variation mensuelle en %



L'activité économique globale a progressé de 0,5 % en février, après avoir augmenté de 0,6 % en janvier.

Indice composite

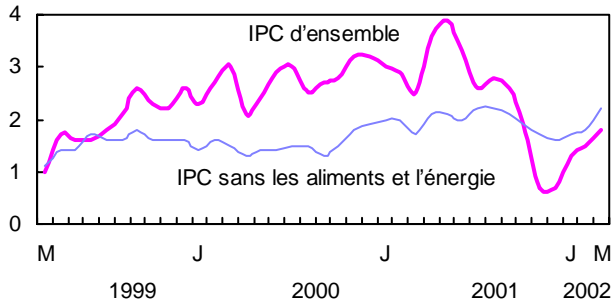
Variation mensuelle en %



L'indicateur avancé a progressé de 1,3 % en mars. La demande des ménages est demeurée un pilier de la croissance, tandis que le secteur manufacturier traînait encore derrière.

Indice des prix à la consommation

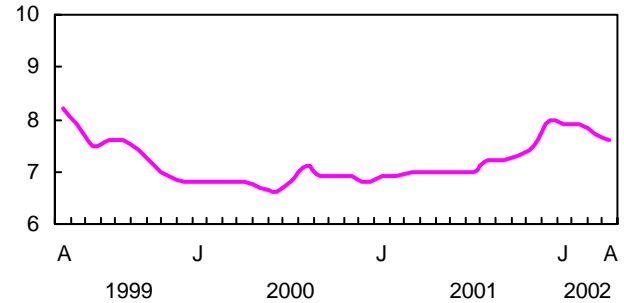
Variation annuelle en %



En mars, les prix à la consommation de biens et de services étaient supérieurs de 1,8 % à ceux d'il y a un an. Sans les aliments et l'énergie, les prix ont augmenté de 2,2 %.

Taux de chômage

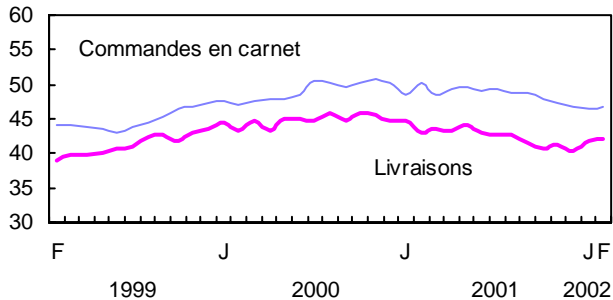
%



En avril, le taux de chômage a baissé de 0,1 point de pourcentage pour s'établir à 7,6 %.

Fabrication

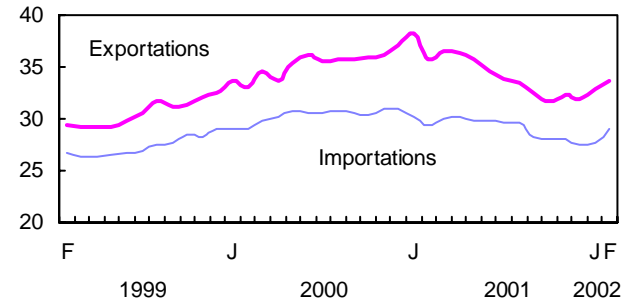
Milliards de dollars



Les livraisons des fabricants ont augmenté de 0,8 % en février, pour totaliser 42,1 milliards de dollars. Les commandes en carnet ont progressé de 0,5 % pour se fixer à 46,7 milliards de dollars.

Commerce des marchandises

Milliards de dollars



En février, les exportations ont grimpé de 2,7 % pour se fixer à 33,7 milliards de dollars. Les importations ont augmenté de 5,1 % pour se fixer à 29,1 milliards de dollars.

Note: Tous les chiffres sont désaisonnalisés à l'exception de l'indice des prix à la consommation.

Dernières statistiques

	Période	Niveau	Variation (période précédente)	Variation (année précédente)
GÉNÉRAL				
Produit intérieur brut (milliards de dollars de 1997) ¹	février	953,1	0,5 %	1,8 %
Indice composite (1992 = 100)	mars	173,0	1,3 %	4,1 %
Bénéfices d'exploitation des sociétés (milliards de dollars)	4 ^e trim. de 2001	33,8	-5,6 %	-29,9 %
Taux d'utilisation de la capacité industrielle (%) ²	4 ^e trim. de 2001	80,3	-1,2 †	-4,8 †
DEMANDE INTÉRIEURE				
Ventes au détail (milliards de dollars)	février	25,2	-0,1 %	6,9 %
Ventes de véhicules automobiles neufs (milliers d'unités)	mars*	139,9	-3,8 %	10,2 %
Ventes en gros (milliards de dollars)	février	33,8	0,2 %	5,6 %
EMPLOI				
Personnes occupées (millions)	avril*	15,3	0,2 %	1,4 %
Taux de chômage (%)	avril*	7,6	-0,1 †	0,6 †
Taux d'activité (%)	avril*	66,6	0,0 †	0,5 †
Rémunération hebdomadaire moyenne (dollars)	février	674,50	0,33 %	2,12 %
Indice de l'offre d'emploi (1996 = 100)	avril	126,6	0,2 %	-21,4 %
Prestataires ordinaires d'assurance-emploi (en milliers)	février	553,5	-1,0 %	12,1 %
COMMERCE INTERNATIONAL				
Exportations de marchandises (milliards de dollars)	février	33,7	2,7 %	-5,9 %
Importations de marchandises (milliards de dollars)	février	29,1	5,1 %	-0,7 %
Balance commerciale (tous les chiffres sont en milliards de dollars)	février	4,5	-0,5	-1,9
FABRICATION				
Livraisons (milliards de dollars)	mars*	41,7	-0,7 %	-4,2 %
Nouvelles commandes (milliards de dollars)	mars*	42,3	-0,3 %	0,9 %
Commandes en carnet (milliards de dollars)	mars*	47,6	1,4 %	-2,1 %
Ratio des stocks aux livraisons	mars*	1,49	0,01	-0,01
PRIX				
Indice des prix à la consommation (1992 = 100)	mars	117,7	0,7 %	1,8 %
Indice des prix des produits industriels (1997 = 100)	mars	107,2	0,6 %	-1,2 %
Indice des prix des matières brutes (1997 = 100)	mars	111,0	5,5 %	-7,0 %
Indice des prix des logements neufs (1992 = 100)	mars*	108,7	0,4 %	3,3 %

Note : Tous les chiffres sont désaisonnalisés à l'exception des indices de prix.

* Nouveau cette semaine.

† Points de pourcentage.

- 1997 remplace 1992 comme année de base pour l'estimation du produit intérieur brut par industrie. En outre, l'évaluation au coût des facteurs a été remplacée par une évaluation aux prix de base.
- Le calcul du taux d'utilisation de la capacité de production est maintenant basé sur le Système de classification des industries de l'Amérique du Nord (SCIAN) de 1997, qui remplace la Classification type des industries de 1980.

Infomat

Revue hebdomadaire

Rédactrice en chef : Lahouaria Yssaad, (613) 951-0627, lahouaria.yssaad@statcan.ca.
 Chef de la Diffusion officielle : Madeleine Simard, (613) 951-1088, madeleine.simard@statcan.ca.

Publié par la Sous-section de la diffusion officielle, Division des communications, Statistique Canada, immeuble R.-H.-Coats, 10^e étage, Ottawa (Ontario), K1A 0T6.

Prix au numéro : version imprimée, 4 \$; version sur Internet, 3 \$. Abonnement annuel : version imprimée, 145 \$; version sur Internet, 109 \$. Les prix sont exprimés en dollars canadiens et n'incluent pas les taxes de vente. Des frais de livraison supplémentaires s'appliquent aux envois à l'extérieur du Canada.

Abonnements : Envoyez un mandat postal ou un chèque à l'ordre du Receveur général du Canada, Statistique Canada, Gestion de la circulation, 120, avenue Parkdale, Ottawa (Ontario), K1A 0T6, ou commandez par téléphone : au Canada et à l'extérieur du Canada, composez le (613) 951-7277 ou le 1 800 700-1033. Il est également possible d'envoyer un courriel à l'adresse order@statcan.ca.

La diffusion (officielle) de toute information statistique produite par Statistique Canada se fait d'abord dans *Le Quotidien* (www.statcan.ca), qui est disponible dès 8 h 30. *Le Quotidien* présente les faits saillants de nouvelles diffusions de données, de même que les sources, les liens et le nom de personnes-ressources avec qui communiquer pour obtenir de l'information supplémentaire. Il comprend également les calendriers des principaux communiqués à venir et annonce les nouveaux produits et services de Statistique Canada.

Publication autorisée par le ministre responsable de Statistique Canada. © Ministre de l'Industrie, 2002. Tous droits réservés. Il est interdit de reproduire ou de transmettre le contenu de la présente publication, sous quelque forme ou par quelque moyen que ce soit, enregistrement sur support magnétique, reproduction électronique, mécanique, photographique, ou autre, ou de l'emmagasiner dans un système de recouvrement, sans l'autorisation écrite préalable des Services de concession des droits de licence, Division du marketing, Statistique Canada, Ottawa (Ontario), Canada, K1A 0T6.

Le papier utilisé dans la présente publication répond aux exigences minimales de l'« American National Standard for Information Sciences – Permanence of Paper for Printed Library Materials », ANSI Z39.48 – 1984.



Produits diffusés du 9 au 15 mai 2002

DOMAINE / Titre du produit	Période	Numéro au catalogue	Prix (\$) (Numéro / Abonnement)
AGRICULTURE			
Fichier des limites des régions agricoles de recensement du Recensement de l'agriculture de 2001	2001	92F0174XCB	100
Données sur les exploitations agricoles, première diffusion	2001	95F0301XIF	gratuit
CENTRE CANADIEN DE LA STATISTIQUE JURIDIQUE			
Rapport technique sur l'analyse des petits groupes de l'Enquête sociale générale	1999	85F0036XIF	25
ENQUÊTES-MÉNAGES			
Information population active	avril 2002	71-001-PIB	8/78
Information population active	avril 2002	71-001-PPB	11/103
FABRICATION, CONSTRUCTION ET ÉNERGIE			
Contreplaqués de construction	mars 2002	35-001-XIB	5/47
Livraisons des produits de chauffage à combustible solide	1 ^{er} trim. 2002	25-002-XIB	6/19
Panneaux de particules, de lamelles orientées et de fibres	mars 2002	36-003-XIB	5/47
Transport du pétrole brut et des produits pétroliers raffinés par pipeline	décembre 2001	55-001-XIB	9/86
Transport et distribution du gaz naturel	décembre 2001	55-002-XIB	13/125
INVESTISSEMENT ET STOCK DE CAPITAL			
Permis de bâtir	mars 2002	64-001-XIF	14/145
STATISTIQUE DU COMMERCE			
Ventes de véhicules automobiles neufs	mars 2002	63-007-XIB	13/124
STATISTIQUES SUR LA SANTÉ			
Décès	1999	84F0211XPB	20
Les principales causes de décès à différents âges, Canada	1999	84F0503XPB	20

Les numéros au catalogue se terminant par -XIB ou -XIF représentent la version électronique sur Internet; -XMB ou -XMF, la version microfiche; -XPB ou -XPF, la version imprimée; -XDB, la version électronique sur disquette; et -XCB, celle sur CD-ROM. (La lettre B indique que le produit est bilingue et la lettre F signifie que le produit est en français.)

Note : Les prix des produits sont exprimés en dollars canadiens et n'incluent pas les taxes de vente. Des frais de livraison supplémentaires s'appliquent aux envois à l'extérieur du Canada.

Pour commander les produits et services

Pour commander *Infomat* ou l'un ou l'autre des produits précités :

Ayez en main • Titre • Numéro au catalogue • Numéro de volume • Numéro de l'édition • Numéro de carte VISA ou MasterCard.

Au Canada et à l'extérieur du Canada, composez : **(613) 951-7277** ou **1 800 267-6677**

Pour envoyer votre commande par télécopieur : **(613) 951-1584** ou **1 877 287-4369**

Courrier électronique : **order@statcan.ca**

Pour commander sur Internet : Allez sur le site de Statistique Canada à l'adresse www.statcan.ca sous la rubrique « Nos produits et services ».

Pour commander par la poste, écrivez à : Statistique Canada, Gestion de la circulation, 120, avenue Parkdale, Ottawa (Ontario), K1A 0T6.

Veuillez inclure un chèque ou un mandat-poste à l'ordre du Receveur général du Canada / Publications.

Les centres de consultation régionaux de Statistique Canada offrent toute une gamme de produits et services.

Pour trouver le centre le plus près, consultez les pages bleues de l'annuaire téléphonique sous « Statistique Canada ».

Les agents libraires agréés et autres librairies vendent aussi les publications de Statistique Canada.

Changement d'adresse : Ayez en main votre numéro de compte et composez l'un des numéros ci-dessus.

Visitez Statistique Canada sur Internet en tout temps à l'adresse www.statcan.ca. La base de données CANSIM est accessible sous la rubrique « Nos produits et services ». Il est également possible de consulter divers tableaux sous la rubrique « Le Canada en statistiques ».