



Infomat

Revue hebdomadaire

Le vendredi 2 juin 2000

APERÇU

◆ La croissance de l'indice composite ralentit quelque peu

La croissance de l'indicateur avancé est passée de 1,2 % en mars à 0,9 % en avril. La demande des ménages a perdu un peu de la vigueur qu'elle avait enregistrée au début de l'année et les marchés financiers se sont essoufflés.

◆ Chute du prix des matières premières

Le prix des matières premières utilisées par les fabricants a chuté de 6,0 % de mars à avril, en raison surtout d'un recul marqué du prix du pétrole brut. Par rapport à avril 1999, les fabricants ont payé 19,7 % de plus pour l'achat de matières premières.

◆ Le prix des produits industriels ne varie pas

Le prix des produits industriels n'a pas bougé en avril par rapport à mars, ce qui mettait fin à 13 mois consécutifs d'augmentations. C'est la première fois en plus d'un an que le prix du pétrole a un effet de ralentissement sur l'Indice des prix des produits industriels.

◆ Investissements importants dans les valeurs mobilières

En mars, les investisseurs étrangers ont accru d'un montant record de 14,6 milliards de dollars la valeur de leur portefeuille d'actions canadiennes. Pour leur part, les investisseurs canadiens ont effectué un investissement massif de 6 milliards de dollars dans des valeurs étrangères.

◆ Les salariés payés à l'heure profitent d'une forte hausse de leurs gains hebdomadaires

La rémunération hebdomadaire moyenne des salariés payés à l'heure s'est fortement accrue de 5,1 % de mars 1999 à mars 2000. Pour l'ensemble des secteurs d'activité, la rémunération hebdomadaire a progressé de 3,0 % au cours de cette période d'un an.

◆ L'afflux de cerveaux vers le Canada compense l'exode de cerveaux vers les États-Unis

Dans les années 1990, le Canada a subi une perte nette de travailleurs qualifiés dans plusieurs des principales professions axées sur le savoir au profit des États-Unis. Cependant, des données probantes provenant de diverses sources suggèrent que cet exode a été annulé par une hausse équivalente de travailleurs hautement qualifiés provenant de l'étranger.

La croissance de l'indice composite ralentit quelque peu

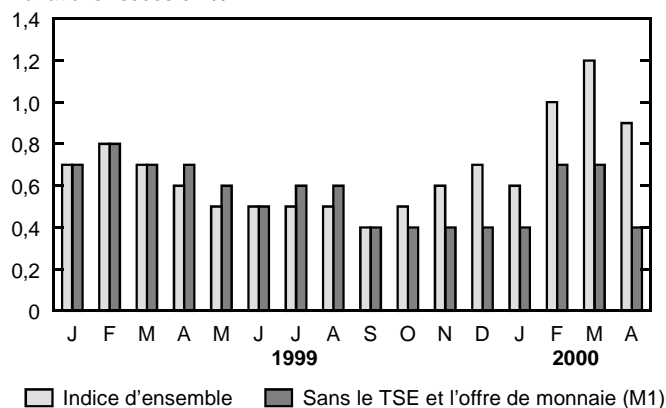
La croissance de l'indicateur avancé est passée de 1,2 % en mars à 0,9 % en avril. La demande des ménages a perdu un peu de la vigueur qu'elle avait enregistrée au début de l'année et les marchés financiers se sont essoufflés. En avril, 4 composantes sur 10 ont diminué, une situation qui ne s'était pas vue depuis septembre 1998. Aucune composante n'avait régressé en mars.

Les mises en chantier et les ventes de maisons existantes ont reculé en avril, de sorte que l'indice du logement n'a pu maintenir son mouvement à la hausse observé en février et en mars. La demande élevée de logements a cependant continué d'alimenter les ventes de meubles et d'articles ménagers. Les ventes de biens durables ont enregistré, quant à elles, leur première baisse en un an et demi. La croissance de la demande de services personnels semble plafonner, si l'on en juge par l'emploi dans ce secteur.

L'indice boursier a affiché un recul pour la première fois depuis octobre dernier. Les marchés financiers avaient en grande partie contribué à l'accélération de l'indice composite d'ensemble depuis ce mois. Sans eux, sa croissance se serait située à 0,5 % en

Indice composite sans les composantes financières

Variations lissées en %



(suite à la page 2)



... La croissance de l'indice composite ralentit quelque peu

moyenne durant cette période de sept mois et à 0,4 % en avril, plutôt qu'à 0,8 % et à 0,9 % respectivement.

La tendance des nouvelles commandes a affiché sa première baisse en sept mois. Le recul des livraisons et la hausse consécutive des stocks ont entraîné une première baisse du ratio des livraisons aux stocks en plusieurs mois. L'optimisme des fabricants, cependant, s'est reflété dans la forte croissance continue de la durée

hebdomadaire moyenne de travail. Entre autres, les perspectives des exportations demeurent particulièrement encourageantes selon la croissance soutenue de l'indicateur américain.

Le numéro de mai 2000 de L'Observateur économique canadien (11-010-XPB, 23 \$ / 227 \$) vient de paraître. Pour plus de renseignements, communiquez avec Francine Roy au (613) 951-3627, Groupe de l'analyse économique de conjoncture. (Voir aussi les « Tendances actuelles » à la page 8.)

Chute du prix des matières premières

Le prix des matières premières utilisées par les fabricants a chuté de 6,0 % de mars à avril, essentiellement à cause d'un recul marqué du prix du pétrole brut. Le prix des combustibles minéraux, qui sont formés presque exclusivement de pétrole brut, a reculé de 15,5 %, en baisse pour la première fois en six mois. Sans les combustibles minéraux, le prix des matières premières aurait plutôt augmenté de 0,5 % d'un mois à l'autre.

D'une année à l'autre, les fabricants ont payé leurs matières premières 19,7 % plus cher qu'en avril 1999. Il s'agit d'une décélération importante par rapport à la hausse sur 12 mois de 33,0 % enregistrée en mars. Encore une fois, le prix du pétrole brut, qui était de 50,4 % plus élevé qu'en avril 1999, en est la cause. Sans les combustibles minéraux, la progression du prix des matières premières d'une année à l'autre n'aurait été que de 8,1 %.

La hausse de prix sur 12 mois des métaux non ferreux, notamment celle des concentrés de nickel, de l'alumine et des concentrés de cuivre, a aussi contribué à la hausse d'ensemble du prix des matières premières. Le prix de ces trois métaux s'est raffermi en 1999, à la faveur d'une croissance continue en Amérique du Nord et d'un raffermissement des économies de l'Europe et de nombreux pays de l'Asie de l'Est.

Par contre, de mars à avril, le prix des métaux non ferreux s'est affaibli globalement. La crainte que l'effondrement des Bourses et la hausse des taux d'intérêt ne ralentissent la croissance de l'économie américaine aurait tempéré la demande de produits métalliques. En particulier, le prix des concentrés de nickel a chuté de 5,1 %, ce qui contraste avec la forte tendance à la hausse observée depuis décembre 1998. Le repli d'avril reflète peut-être l'incertitude au sujet d'un certain nombre d'aspects du marché. Lorsque la production d'acier inoxydable est en hausse, comme c'est le cas depuis plus d'un an, cela provoque habituellement une accélération de la production de déchets d'acier inoxydable capables de remplacer le nickel.

Du côté des substances animales, les principaux facteurs de la hausse sur 12 mois ont été les porcs d'abattage (+ 57,3 %), les bovins d'abattage (+ 14,3 %) et le lait. Dans le cas des porcs, les niveaux de production sont demeurés relativement stables au moment

Indice des prix des matières brutes, avril 2000

Données non désaisonnalisées

	Indice (1992 = 100)	Variation mensuelle en %	Variation annuelle en %
Indice des prix des matières brutes (IPMB)	134,1	- 6,0	19,7
Combustibles minéraux	155,6	- 15,5	47,2
Substances végétales	112,6	0,6	- 3,8
Animaux et substances animales	123,1	3,2	14,5
Bois	143,4	0,3	5,6
Matières ferreuses	123,9	0,7	10,5
Métaux non ferreux	114,5	- 3,9	10,2
Minéraux non métalliques	119,8	0,1	1,0
IPMB sans les combustibles minéraux	124,2	0,5	8,1

où la demande connaissait une reprise. À l'échelle internationale, le prix du porc nord-américain était élevé à la mi-avril, car on craignait que la consommation de bacon augmente dans la restauration rapide aux États-Unis et parce que les épiciers vendaient plus de porc alors que le troupeau de porcs des États-Unis fléchissait. Pour ce qui est de la hausse du prix des bovins, le troupeau canadien s'est rétréci au début de 2000 par rapport à l'année précédente, et la demande de bœuf est demeurée forte.

Un bond de 11,6 % en avril a fait grimper le prix du sucre à un niveau dépassant de 10,4 % celui d'un an plus tôt. Les Brésiliens ont contribué à la hausse du prix en avril : ils n'ont pas mis leurs approvisionnements sur le marché mondial dans l'espoir de stimuler le prix. En outre, la demande s'est intensifiée chez les acheteurs des Philippines, du Bangladesh et de la Russie.

Le prix du minerai de fer s'est accru de 1,2 % de mars à avril, à la faveur de nouveaux contrats qui ont fait augmenter le niveau global de 2,0 % par rapport à avril 1999. Le prix demeure toujours environ 10 % au-dessous de son sommet du quatrième trimestre de 1998.

Le numéro d'avril 2000 d'Indices des prix de l'industrie (62-011-XPB, 22 \$ / 217 \$) paraîtra à la fin de juin. Pour plus de renseignements, communiquez avec la Sous-section du service à la clientèle au (613) 951-3350 (télécopieur : (613) 951-1539; courriel : infounit@statcan.ca), Division des prix.

Le prix des produits industriels ne varie pas

Le prix des produits industriels n'a pas bougé en avril par rapport à mars, ce qui mettait fin à 13 mois consécutifs d'augmentations. C'est la première fois en plus d'un an que le prix du pétrole a un effet de ralentissement sur l'Indice des prix des produits industriels (IPPI). Si les produits du pétrole et du charbon avaient été exclus, l'IPPI aurait plutôt augmenté de 0,4 % par rapport à mars.

De mars à avril, le prix des produits pétroliers raffinés a fléchi de 5,8 % dans le sillage d'un accord de l'Organisation des pays exportateurs de pétrole (OPEP) visant à desserrer les réductions de la production. Le prix mensuel des produits raffinés du pétrole n'avait pas diminué depuis février 1999, soit juste avant que les membres de l'OPEP ne se concertent pour limiter la production en vue de rétablir le prix. Cet accord a été annulé à la fin de mars 2000.

Comparativement à avril 1999, le prix des produits industriels s'est accru de 5,6 %, ce qui constitue un léger ralentissement par rapport aux hausses annuelles de 5,7 % et de 6,0 % enregistrées en mars et en février. La progression de 46,1 % du prix des produits raffinés du pétrole a certes contribué à la croissance de l'IPPI sur 12 mois, mais d'autres produits, tels que le papier et les produits du papier, les métaux de première transformation et les produits primaires de la viande, ont exercé une pression à la hausse sur l'indice. En effet, sans les produits du pétrole et du charbon, l'IPPI a crû de 3,2 %. Il s'agit de sa plus forte progression d'une année à l'autre depuis décembre 1995.

Après une progression ininterrompue amorcée en juillet dernier, le prix des métaux de première transformation a fléchi de 1,5 % de mars à avril. La chute de 3,6 % du prix des produits de l'aluminium a été un facteur important de ce repli. Le prix demeure toutefois supérieur de 11,3 % à celui d'avril 1999. Le prix des produits du cuivre a chuté pour un troisième mois consécutif (- 5,2 %) à la perspective d'une forte production malgré des stocks considérables. De même, le prix des produits du nickel a subi une baisse de 4,6 %, la première de cette ampleur depuis juin dernier. Ce recul n'a pas tellement ralenti la progression annuelle du prix, lequel était de 89,3 % au-dessus de celui observé en avril 1999. Cette hausse du prix du nickel a fortement contribué à l'augmentation d'une année à l'autre de 10,4 % du prix des métaux de première transformation dans son ensemble.

Le prix de la pâte de bois a continué de se raffermir en avril (+ 4,3 %), stimulé par une forte demande de l'Amérique du Nord et de l'étranger. Même si le prix de la pâte de bois est supérieur de

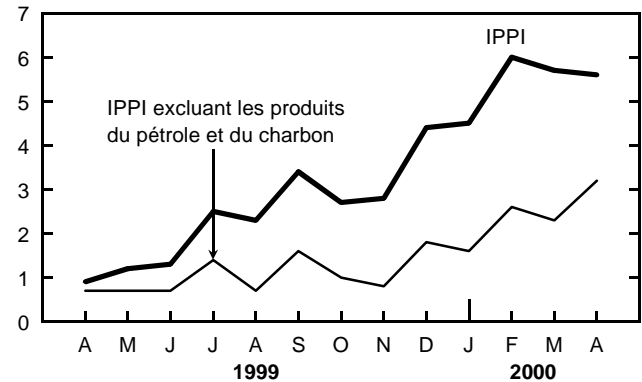
Effet du taux de change entre le Canada et les États-Unis

Les prix de certains produits, particulièrement des véhicules automobiles, du bois de construction, de la pâte de bois, du papier journal et de certains métaux, sont souvent exprimés en dollars américains. Par conséquent, les fluctuations du taux de change ont des répercussions sur leur apport à l'Indice des prix des produits industriels.

De mars à avril, le dollar américain a gagné du terrain, faisant ainsi monter les prix indiqués en dollars américains. Le prix des véhicules automobiles a augmenté de 1,2 %, en raison principalement de l'accroissement de la valeur du dollar américain. Si le taux de change n'avait pas bougé, l'IPPI se serait replié de 0,3 % au cours du mois.

Indice des prix des produits industriels

Variation annuelle en %



32,5 % à son niveau d'il y a un an, il demeure 26,9 % sous son sommet atteint en novembre 1995. Conjugée à la progression du prix du papier journal (+ 1,8 %) et du prix des produits du papier (+ 1,0 %), la hausse mensuelle du prix de la pâte de bois a provoqué une augmentation de 2,0 % du prix du papier et des produits du papier en avril. Par rapport à avril 1999, le prix du papier et des produits du papier s'est accru de 12,2 %.

Le numéro d'avril 2000 d'Indices des prix de l'industrie (62-011-XPB, 22 \$ / 217 \$) paraîtra à la fin de juin. Pour plus de renseignements, communiquez avec la Sous-section du service à la clientèle au (613) 951-3350 (télécopieur : (613) 951-1539; courriel : infounit@statcan.ca), Division des prix.

Investissements importants dans les valeurs mobilières

En mars, les investisseurs étrangers ont accru d'un montant record de 14,6 milliards de dollars la valeur de leur portefeuille d'actions canadiennes, ce qui correspond au double du sommet précédent, qui avait été enregistré en août 1998. La majeure partie de leur placement a été centrée sur de nouvelles actions qui ont été offertes sur les marchés étrangers ou échangées dans le cadre d'investissements directs.

Les Américains ont continué d'investir massivement dans des actions canadiennes du secteur de la technologie en mars, en particulier des actions de trésorerie émises par des firmes canadiennes qui ont fait l'acquisition d'entreprises américaines. Environ les deux tiers des 9,4 milliards de dollars investis par des étrangers dans de nouvelles actions étaient reliés à ces acquisitions, tandis que le tiers restant a servi à l'achat d'actions canadiennes nouvellement émises sur les marchés étrangers.

Dans un contexte où le prix des actions canadiennes est élevé, les investisseurs étrangers, des Américains surtout, ont acheté des actions sur le marché secondaire pour une valeur supplémentaire de 5,2 milliards de dollars. Les investissements sur le marché secondaire ont atteint des niveaux records en février et en mars. Ce sont surtout les actions du secteur de la technologie qui ont attiré les investisseurs.

Pour la deuxième fois depuis plus d'un an, les investisseurs étrangers ont acquis des instruments du marché monétaire canadien en mars, plaçant 3,1 milliards de dollars dans ce portefeuille. Ce montant inclut un investissement de 2,2 milliards de dollars dans des bons du Trésor du gouvernement fédéral, ce qui constitue le premier placement important de ce genre effectué par eux depuis août 1999.

Toutefois, les investisseurs étrangers ont réduit de 3,5 milliards de dollars leur portefeuille d'obligations canadiennes. Il s'agit de la quatrième baisse mensuelle de suite. En mars, les retraits, qui ont porté en majeure partie sur des obligations du gouvernement canadien, ont encore excédé les nouvelles émissions sur les marchés étrangers.

De leur côté, les investisseurs canadiens ont continué d'acquérir massivement des valeurs mobilières étrangères en mars. Leur placement total de 6,0 milliards de dollars n'a été dépassé qu'en novembre dernier, mois où leurs acquisitions avaient atteint le chiffre record de 8,8 milliards de dollars. L'achat de 4,0 milliards de dollars d'actions étrangères en mars a encore été mené en grande partie par des fonds mutuels canadiens, mais les fonds de pension y ont également participé. Fait digne de mention, 60 % de ces placements constituaient des actions d'outre-mer, ce qui représente un changement par rapport à l'activité habituelle, caractérisée par l'achat d'actions américaines.

De plus, les investisseurs canadiens ont placé 2,0 milliards de dollars dans leur portefeuille d'obligations étrangères. Il s'agit du premier placement important de l'année et il a été centré uniquement sur des obligations du Trésor américain.

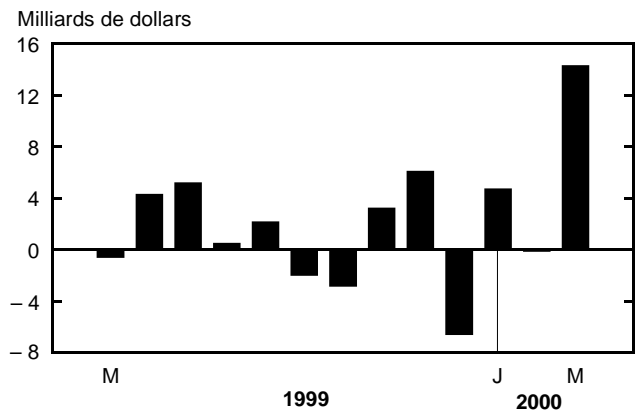
Renseignements complémentaires sur les marchés financiers

En mars, le différentiel des titres gouvernementaux à court terme a diminué d'environ 30 points, mais a continué de favoriser les placements aux États-Unis par quelque 50 points de base. Les taux d'intérêt à court terme ont augmenté légèrement tant au Canada qu'aux États-Unis au cours du même mois. Quant au différentiel des titres gouvernementaux à long terme, il a diminué à moins de 5 points de base à la fin de mars, mais est demeuré en faveur des placements aux États-Unis.

L'indice TSE 300 a clôturé en hausse pour un sixième mois consécutif en mars, progressant de 3,7 %. Depuis septembre 1999, l'augmentation de l'indice a été de 36 %. Pour sa part, l'indice Standard & Poor's a connu une hausse beaucoup plus forte de 9,7 % en mars, annulant ainsi le recul des deux derniers mois. Le cours des actions américaines s'est accru de seulement 16,8 % depuis septembre 1999.

Le dollar canadien a clôturé à 69 cents américains en mars, un taux presque inchangé par rapport aux valeurs mensuelles de clôture enregistrées depuis décembre 1999.

Investissements étrangers en valeurs mobilières canadiennes¹



1. Incluent les obligations, les actions et les instruments du marché monétaire.

Le numéro de mars 2000 d'**Opérations internationales du Canada en valeurs mobilières** (version imprimée : 67-002-XPB, 18 \$ / 176 \$; version sur Internet : 67-002-XIB, 14 \$ / 132 \$) paraîtra en juin. Pour plus de renseignements, communiquez avec Robert Théberge au (613) 951-1860, Division de la balance des paiements et des flux financiers.

Les salariés payés à l'heure profitent d'une forte hausse de leurs gains hebdomadaires

En mars, la rémunération hebdomadaire moyenne pour l'ensemble des salariés s'est établie à 624,11 \$, en hausse de 2,02 \$ (+ 0,3 %) par rapport à février. La rémunération hebdomadaire moyenne était en hausse de 3,0 % par rapport à mars 1999. Au cours des 12 derniers mois, la plus forte croissance de la rémunération a été enregistrée dans le secteur de la production de biens, en particulier dans les industries manufacturières et dans la construction.

La rémunération hebdomadaire moyenne de l'ensemble des salariés rémunérés à l'heure s'est fortement accrue de 5,1 % depuis mars 1999, résultat d'une hausse de 2,0 % du nombre d'heures payées et d'une augmentation de la rémunération horaire de 3,0 %. Au cours de la même période, la rémunération hebdomadaire moyenne des employés à salaire fixe a augmenté de 3,2 %, alors que celle des employés rémunérés à la commission et des autres employés est demeurée pratiquement inchangée.

Par rapport à février, la moyenne des heures payées des salariés rémunérés à l'heure a augmenté de 0,2 heure en mars, pour se situer à 32,0 heures par semaine. La moyenne des heures supplémentaires était en hausse de 0,1 heure. La rémunération horaire moyenne des salariés rémunérés à l'heure est demeurée pratiquement inchangée pour s'établir à 15,70 \$.

En mars, le nombre de salariés inscrits sur les listes de paye a progressé pour un septième mois de suite. Les employeurs ont ajouté 17 000 nouveaux salariés sur leurs listes de paye, le secteur des services aux entreprises et les industries manufacturières ayant enregistré les hausses les plus marquées. À l'échelon provincial, l'emploi s'est accru le plus en Ontario et en Colombie-Britannique.

Rémunération hebdomadaire moyenne selon le secteur d'activité, mars 2000

Données désaisonnalisées

	Dollars	Variation mensuelle en %	Variation annuelle en %
Ensemble des secteurs d'activité	624,11	0,3	3,0
Exploitation forestière et services forestiers	816,03	-0,5	8,0
Mines, carrières et puits de pétrole	1 136,56	0,5	2,6
Industries manufacturières	783,12	0,9	5,1
Construction	731,93	1,4	5,0
Transport et entreposage	743,62	-0,7	0,9
Communications et autres services publics	817,23	0,1	0,1
Commerce de gros	667,39	1,3	1,3
Commerce de détail	376,17	0,4	1,9
Intermédiaires financiers et assurances	836,25	1,3	5,4
Services immobiliers et bureaux d'assurances	629,36	-0,4	-3,0
Services aux entreprises	722,72	0,4	4,1
Services d'enseignement et services connexes	664,45	-0,8	0,9
Services de santé et services sociaux	534,52	0,4	2,3
Hébergement et restauration	242,30	-0,2	2,3
Administration publique	751,57	-0,1	2,8
Services divers	419,14	0,1	1,9

Le numéro de mars 2000 d'Emploi, gains et durée du travail (72-002-XPB, 32 \$ / 320 \$) contient des données détaillées par secteur ainsi que d'autres indicateurs du marché du travail. Il est possible d'obtenir des tableaux personnalisés sur demande. Les moyennes annuelles pour 1999 sont également disponibles dans CANSIM. Pour plus de renseignements, communiquez avec Jean Leduc au (613) 951-4090 (télécopieur : (613) 951-4087; courriel : labour@statcan.ca), Division de la statistique du travail.

L'afflux de cerveaux vers le Canada compense l'exode de cerveaux vers les États-Unis

Au cours de la décennie 1990, le Canada a subi une perte nette de travailleurs qualifiés dans plusieurs des principales professions axées sur le savoir au profit des États-Unis. Ce mouvement des travailleurs vers les États-Unis est relativement minime, représentant environ 0,1 % de la population canadienne et moins de 1 % de l'ensemble des travailleurs de toute profession axée sur le savoir en particulier.

Néanmoins, le nombre de personnes qui quittent le Canada à destination des États-Unis et d'autres pays a augmenté constamment pendant les années 1990. Cet exode de cerveaux était particulièrement marqué chez les professionnels de la santé, suivis des ingénieurs et des gestionnaires.

De façon générale, ces émigrants sont de jeunes travailleurs hautement qualifiés, qui ont une scolarité élevée et qui gagnent un revenu élevé. Ainsi, de 1994 à 1999, 49 % d'entre eux, âgés de 16 ans et plus, avaient un grade universitaire, comparativement à 12 % des particuliers de souche canadienne et à 21 % des immigrants

Migration permanente entre le Canada et les États-Unis, professions choisies, 1990 à 1997

	Sorties	Entrées	Ratio entre les sorties et les entrées
Gestionnaires	2 470	381	6,5
Ingénieurs	521	77	6,7
Informaticiens et mathématiciens	135	88	1,5
Spécialistes des sciences naturelles	144	55	2,6
Médecins	320	17	18,7
Personnel infirmier	773	51	15,3
Enseignants de l'enseignement postsecondaire	231	112	2,1
Enseignants, sauf ceux de l'enseignement postsecondaire	296	76	3,9

arrivés au cours des années 1990. Les particuliers ayant un revenu supérieur à 150 000 \$ par année étaient sept fois plus susceptibles que le contribuable moyen d'émigrer aux États-Unis.

(suite à la page 6)

... L'afflux de cerveaux vers le Canada compense l'exode de cerveaux vers les États-Unis

L'exode de cerveaux vers les États-Unis a eu des répercussions négatives pour le Canada. Toutefois, si la perte de travailleurs hautement qualifiés au profit des États-Unis s'est accentuée dans les années 1990, l'afflux de travailleurs hautement qualifiés de l'étranger qui immigrent au Canada s'est lui aussi accéléré. Ce constat vaut particulièrement pour le secteur de la technologie de pointe où les entrées de travailleurs au Canada ont largement dépassé les sorties vers les États-Unis.

Les émigrants aux États-Unis sont plus de deux fois plus susceptibles de détenir un grade universitaire que ne le sont les immigrants au Canada. Cependant, compte tenu du bassin globalement plus considérable d'immigrants, le nombre de diplômés universitaires de tous les niveaux qui entrent au Canada en provenance du reste du monde (environ 39 000 diplômés de 1990 à 1996) est quatre fois plus élevé que celui de tous les diplômés universitaires qui quittent le Canada pour les États-Unis (environ 10 000 diplômés de 1990 à 1996). Parmi les immigrants qui sont arrivés au Canada, 11 000 avaient une maîtrise ou un doctorat, ce qui équivaut au nombre de diplômés universitaires canadiens de tous les niveaux qui quittent vers les États-Unis.

Les travailleurs de la technologie de pointe récemment immigrés ont contribué dans une large mesure à répondre à la demande en croissance rapide dans le secteur de la technologie de pointe.

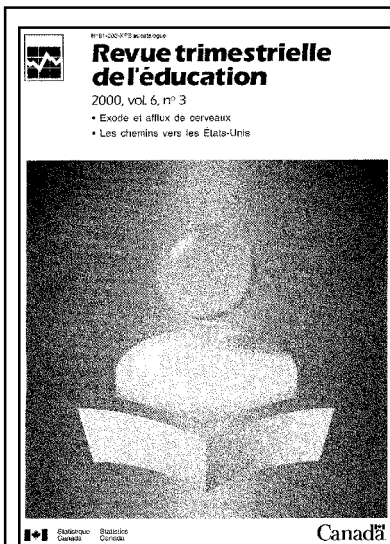
Note aux lecteurs

Le présent article est tiré d'un article du numéro du printemps 2000 de la **Revue trimestrielle de l'éducation** portant sur la migration des travailleurs du savoir en provenance ou à destination du Canada. Les principaux points soulevés dans cet article ont déjà fait l'objet d'une publication. Toutefois, cette étude constitue une analyse des données les plus récentes sur le sujet.

De 1991 à 1996, les immigrants ont occupé environ un tiers des 39 000 nouveaux emplois chez les ingénieurs en informatique, les analystes de systèmes et les programmeurs d'ordinateurs.

L'article « Exode et afflux de cerveaux : migration des travailleurs du savoir en provenance ou à destination du Canada » a été publié dans le numéro du printemps 2000 de la **Revue trimestrielle de l'éducation**, vol. 6, n° 3 (version imprimée : 81-003-XPB, 21 \$/68 \$; version sur Internet : 81-003-XIF, 16 \$/51 \$). Il est possible de télécharger gratuitement l'article sur le site Web de Statistique Canada à l'adresse www.statcan.ca, sous la rubrique « En profondeur ». Pour plus de renseignements, communiquez avec Robert Couillard au (613) 951-1519 (courriel : robert.couillard@statcan.ca), Centre de la statistique de l'éducation.

Nouveautés de Statistique Canada



Revue trimestrielle de l'éducation 2000, vol. 6, n° 3

La *Revue trimestrielle de l'éducation*, la publication de marque que Statistique Canada consacre aux statistiques sur l'éducation, présente des données et des analyses sur les questions et les tendances courantes en éducation. Le numéro du printemps 2000 présente les deux articles suivants : « Exode et afflux de cerveaux : migration des travailleurs du savoir en provenance et à destination du Canada » et « Les chemins vers les États-Unis : Enquête auprès des diplômés de 1995 ». Ces articles analytiques examinent les problèmes et questions complexes entourant la perte de travailleurs spécialisés vers des emplois dans le domaine du savoir aux États-Unis et l'afflux de travailleurs intellectuels en provenance des États-Unis et du reste du monde.

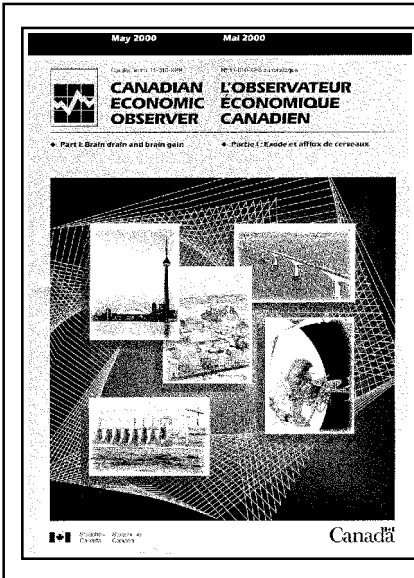
Le numéro du printemps 2000 de la **Revue trimestrielle de l'éducation**, vol. 6, n° 3 (version imprimée : 81-003-XPB, 21 \$/68 \$; version sur Internet : 81-003-XIB, 16 \$/51 \$) est maintenant en vente. Pour plus de renseignements, communiquez avec Jim Seidle au (613) 951-1500 (courriel : jim.seidle@statcan.ca), Centre de la statistique de l'éducation.

Éducation au Canada 1999

Vous êtes intéressé à avoir plus de données sur l'éducation au Canada? Vous aimeriez étudier plus à fond certaines questions et tendances? Consultez alors *L'éducation au Canada*, notre revue annuelle de statistiques sur l'éducation au pays. Cette publication comprend des données sur les établissements, les effectifs, les diplômés, les enseignants et les finances pour tous les niveaux d'enseignement. En 206 pages, ses 71 tableaux donnent un bon aperçu des variables clés de l'éducation au Canada.

La publication **L'éducation au Canada, 1999** (version imprimée : 81-229-XPB, 51 \$; version sur Internet : 81-229-XIB, 38 \$) est maintenant en vente. Pour plus de renseignements, communiquez avec Jim Seidle au (613) 951-1500 (télécopieur : (613) 951-9040; courriel : jim.seidle@statcan.ca) ou communiquez avec le Centre de la statistique de l'éducation (courriel : educationstats@statcan.ca) en composant sans frais le 1 800 307-3382.

Nouveautés de Statistique Canada



L'Observateur économique canadien Mai 2000

Le numéro de mai de la publication vedette de Statistique Canada portant sur les statistiques économiques, *L'Observateur économique canadien*, analyse les conditions économiques actuelles, comprend un sommaire des principaux événements économiques d'avril et reproduit une étude spéciale tirée de la *Revue trimestrielle de l'éducation* sur l'émigration des travailleurs du savoir en provenance du Canada.

Un aperçu statistique séparé fournit également une gamme étendue de tableaux et de graphiques contenant les principales séries chronologiques de l'économie du Canada, des provinces et des grands pays industrialisés.

Le numéro de mai 2000 de *L'Observateur économique canadien* (11-010-XPB, 23 \$ / 227 \$) est maintenant en vente. Pour plus de renseignements, communiquez avec Roberta Brancati au (613) 951-1640 (courriel : oec@statcan.ca), Groupe de l'analyse économique de conjoncture.

Recensements du Canada, Statistiques du Canada, Volume IV 1665 à 1871

Une version électronique de *Recensements du Canada, 1665 à 1871, Statistiques du Canada, Volume IV* est maintenant disponible. Cet ouvrage de référence unique a été publié sur papier en 1876 et était épuisé depuis plus d'un siècle. Il décrit la croissance et le développement du Canada depuis les premières colonies jusqu'à la Confédération et au-delà, jusqu'en 1871, au moyen de textes d'introduction et de tableaux statistiques exhaustifs. L'inclusion de références aux sources originales fait de ce volume un point de départ crucial pour la recherche et l'analyse historiques.

Plusieurs chercheurs ont exprimé le souhait que cet ouvrage soit publié sous forme électronique. Statistique Canada y a donné suite en publiant à nouveau le contenu original de cette publication sur son site Web, sans aucune modification au texte ni aux données d'origine.

La version électronique de *Recensements du Canada, 1665 à 1871, Statistiques du Canada, Volume IV (98-187-XIF)* est maintenant accessible sur le site Web de Statistique Canada à l'adresse www.statcan.ca. L'introduction peut être téléchargée sans frais. Pour plus de renseignements, communiquez avec Ruth Kelly au (613) 951-1168, Division de la diffusion.

Rapports sur la santé Printemps 2000

Le numéro du printemps 2000 des *Rapports sur la santé* renferme les articles suivants : « Les générations récentes sont-elles en meilleure santé? », « L'utilisation des contraceptifs oraux », « Soutien social aux aînés et soins à domicile », et « Vieillir chez soi ou en établissement : à quoi cela tient-il? ».

Les *Rapports sur la santé* fournissent une analyse exhaustive et actuelle des données nationales et provinciales sur la santé ainsi que des statistiques de l'état civil découlant des bases de données administratives ou d'enquêtes. Ils visent un large public comprenant les professionnels de la santé, les chercheurs, les décideurs, les enseignants et les étudiants.

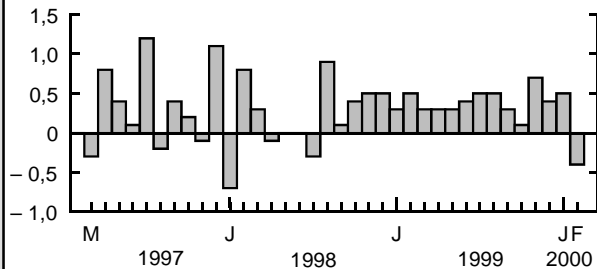
Le numéro du printemps 2000 des *Rapports sur la santé* (version imprimée : 82-003-XPB, 35 \$ / 116 \$; version sur Internet : 82-003-XIF, 26 \$ / 87 \$) est maintenant en vente. Pour plus de renseignements, communiquez avec Marie Beaudet au (613) 951-7025 (courriel : beaumar@statcan.ca), Division des statistiques sur la santé.



Tendances actuelles

Produit intérieur brut

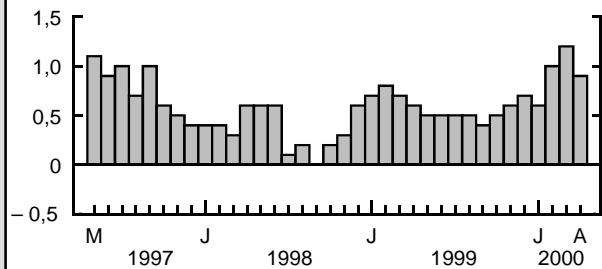
Variation mensuelle en %



L'activité économique a diminué de 0,4 % en février, reculant pour la première fois en 19 mois. Cette baisse mensuelle survient après trois mois de forte croissance.

Indice composite

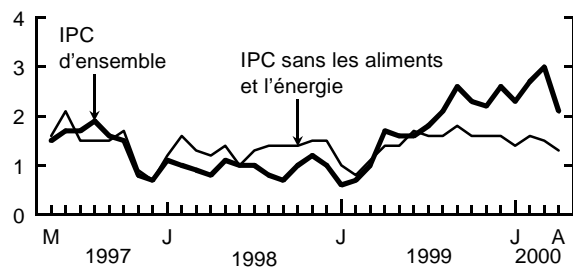
Variation mensuelle en %



La croissance de l'indicateur avancé est passée de 1,2 % en mars à 0,9 % en avril. La demande des ménages a un peu perdu de sa vigueur et les marchés financiers se sont essouffés.

Indice des prix à la consommation

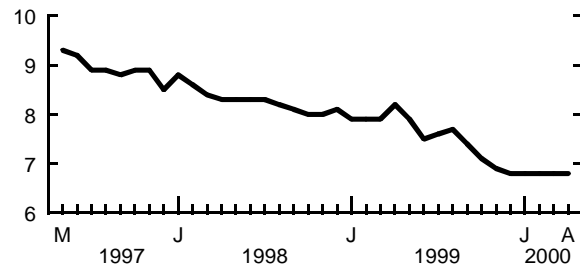
Variation annuelle en %



En avril, les prix à la consommation de biens et de services étaient supérieurs de 2,1 % à ceux d'il y a un an. Sans les aliments et l'énergie, les prix ont augmenté de 1,3 %.

Taux de chômage

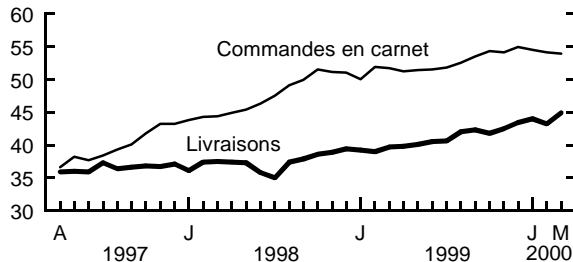
%



En avril, le taux de chômage est demeuré à 6,8 % pour un cinquième mois de suite.

Fabrication

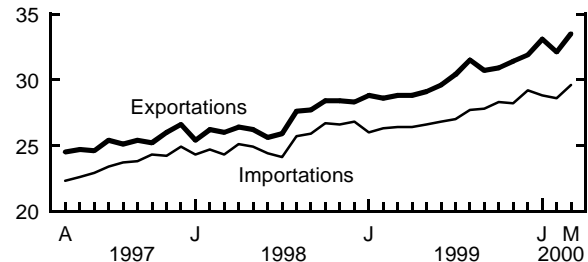
Milliards de dollars



Les livraisons des fabricants ont rebondi de 3,8 % en mars, pour atteindre 44,9 milliards de dollars. Les commandes en carnet ont fléchi de 0,3 % pour s'établir à 53,9 milliards de dollars.

Commerce des marchandises

Milliards de dollars



En mars, les exportations de marchandises ont rebondi de 4,5 % par rapport à février, pour s'élever à 33,5 milliards de dollars. Les importations ont grimpé de 3,7 %, pour se situer à 29,6 milliards de dollars.

Note : Tous les chiffres sont désaisonnalisés à l'exception de l'Indice des prix à la consommation.

Dernières statistiques

	Période	Niveau	Variation (période précédente)	Variation (année précédente)
GÉNÉRAL				
Produit intérieur brut (milliards de dollars de 1992)	mars*	774,3	0,7 %	4,7 %
Indice composite (1992 = 100)	avril	161,6	0,9 %	8,2 %
Bénéfices d'exploitation des sociétés (milliards de dollars)	4 ^e trim. de 1999	43,9	7,8 %	27,1 %
Taux d'utilisation de la capacité industrielle (%)	4 ^e trim. de 1999	86,8	1,3 †	4,0 †
DEMANDE INTÉRIEURE				
Ventes au détail (milliards de dollars)	février	22,3	-1,1 %	4,9 %
Ventes des grands magasins (milliards de dollars)	mars	1,48	-0,4 %	1,8 %
Ventes de véhicules automobiles neufs (milliers d'unités)	mars	134,9	6,5 %	8,8 %
Ventes en gros (milliards de dollars)	mars	31,6	2,0 %	8,7 %
EMPLOI				
Personnes occupées (millions)	avril	14,86	0,0 %	2,9 %
Taux de chômage (%)	avril	6,8	0,0 †	-1,4 †
Taux d'activité (%)	avril	65,8	-0,1 †	0,0 †
Rémunération hebdomadaire moyenne (dollars)	mars*	624,11	0,3 %	3,0 %
Indice de l'offre d'emploi (1996 = 100)	avril	167	-2,3 %	7,1 %
COMMERCE INTERNATIONAL				
Exportations de marchandises (milliards de dollars)	mars	33,5	4,5 %	16,3 %
Importations de marchandises (milliards de dollars)	mars	29,6	3,7 %	12,5 %
Balance commerciale (tous les chiffres sont en milliards de dollars)	mars	3,9	0,4	1,4
FABRICATION				
Livraisons (milliards de dollars)	mars	44,9	3,8 %	13,0 %
Nouvelles commandes (milliards de dollars)	mars	44,8	4,5 %	13,3 %
Commandes en carnet (milliards de dollars)	mars	53,9	-0,3 %	4,2 %
Ratio des stocks aux livraisons	mars	1,28	-0,03	-0,01
PRIX				
Indice des prix à la consommation (1992 = 100)	avril	110,1	-0,4 %	2,1 %
Indice des prix des produits industriels (1992 = 100)	avril*	126,8	0,0 %	5,6 %
Indice des prix des matières brutes (1992 = 100)	avril*	134,1	-6,0 %	19,7 %
Indice des prix des logements neufs (1992 = 100)	mars	102,5	0,1 %	2,0 %

Note : Tous les chiffres sont désaisonnalisés à l'exception des indices de prix.

* *Nouveau cette semaine.*

† *Points de pourcentage.*

Infomat

Bulletin hebdomadaire

Rédactrice : Caroline Olivier, (613) 951-1189; olivcar@statcan.ca.
Rédacteur de la version anglaise : Tim Prichard, (613) 951-1197; prictim@statcan.ca.

Publié par la Sous-section de la diffusion officielle, Division des communications, Statistique Canada Immeuble R.-H.-Coats, 10^e étage, Ottawa (Ontario), K1A 0T6.

Prix au numéro : version imprimée, 4 \$; version sur Internet, 3 \$. Abonnement annuel : version imprimée, 145 \$; version sur Internet, 109 \$. Les prix sont exprimés en dollars canadiens et n'incluent pas les taxes de vente. Des frais de livraison supplémentaires s'appliquent aux envois à l'extérieur du Canada.

Abonnements : Envoyez un mandat postal ou un chèque à l'ordre du Receveur général du Canada, Statistique Canada, Gestion de la circulation, 120, avenue Parkdale, Ottawa (Ontario), K1A 0T6, ou commandez par téléphone : au Canada et à l'extérieur du Canada, composez le (613) 951-7277 ou le 1 800 700-1033. Il est également possible d'envoyer un courriel à l'adresse order@statcan.ca.

La diffusion (officielle) de toute information statistique produite par Statistique Canada se fait d'abord dans *Le Quotidien* (www.statcan.ca), qui est disponible dès 8 h 30. *Le Quotidien* présente les faits saillants de nouvelles diffusions de données, de même que les sources, les liens et le nom de personnes-ressources avec qui communiquer pour obtenir de l'information supplémentaire. Il comprend également les calendriers des principaux communiqués à venir et annonce les nouveaux produits et services de Statistique Canada.

Publication autorisée par le ministre responsable de Statistique Canada. © Ministre de l'Industrie, 2000. Tous droits réservés. Il est interdit de reproduire ou de transmettre le contenu de la présente publication, sous quelque forme ou par quelque moyen que ce soit, enregistrement sur support magnétique, reproduction électronique, mécanique, photographique, ou autre, ou de l'emmagasiner dans un système de recouvrement, sans l'autorisation écrite préalable des Services de concession des droits de licence, Division du marketing, Statistique Canada, Ottawa (Ontario), Canada, K1A 0T6.

Le papier utilisé dans la présente publication répond aux exigences minimales de l'« American National Standard for Information Sciences – Permanence of Paper for Printed Library Materials », ANSI Z39.48 – 1984.



Publications parues du 25 au 31 mai 2000

Division / Titre de la publication	Période	Numéro au catalogue	Prix (\$) (Numéro / Abonnement)
AGRICULTURE			
La revue laitière	1 ^{er} trim. de 2000		
Internet		23-001-XIB	27 / 89
Papier		23-001-XPB	36 / 119
Stocks de viande congelée	mai 2000	23-009-XIF	gratuit
ANALYSE ÉCONOMIQUE DE CONJONCTURE			
L'Observateur économique canadien	mai 2000	11-010-XPB	23 / 227
CENTRE CANADIEN DE LA STATISTIQUE JURIDIQUE			
Statistiques sur les tribunaux de la jeunesse, faits saillants, vol. 20, n ^o 2	1998-1999		
Internet		85-002-XIF	8 / 70
Papier		85-002-XPB	10 / 93
Tableaux de données sur les tribunaux de la jeunesse	1998-1999	85F0030XIF	30
COMMERCE INTERNATIONAL			
Importations par pays	1 ^{er} trim. de 2000		
Microfiche		65-006-XMB	62 / 206
Papier		65-006-XPB	124 / 412
Le commerce international de marchandises du Canada	mars 2000		
Internet		65-001-XIB	14 / 141
Papier		65-001-XPB	19 / 188
CULTURE, TOURISME ET CENTRE DE LA STATISTIQUE DE L'ÉDUCATION			
L'éducation au Canada	1999		
Internet		81-229-XIB	38
Papier		81-229-XPB	51
FABRICATION, CONSTRUCTION ET ÉNERGIE			
Contreplaqués de construction	mars 2000	35-001-XIB	5 / 47
Papier-toiture asphalté	avril 2000	45-001-XIB	5 / 47
Production et disposition des produits du tabac	avril 2000	32-022-XIB	5 / 47
Statistiques de bois à pâte et de déchets de bois	mars 2000	25-001-XIB	6 / 55
RECENSEMENT			
Recensements du Canada, Statistiques du Canada, vol. IV	1665 à 1871	98-187-XIF	gratuit
SCIENCES, INNOVATION ET INFORMATION ÉLECTRONIQUE			
Bulletin d'analyse en innovation	mai 2000	88-003-XIF	gratuit
Enquête sur la commercialisation de la propriété intellectuelle dans le secteur de l'enseignement supérieur	1999	88F0006XIB	gratuit
STATISTIQUE DU COMMERCE			
Commerce de détail	mars 2000		
Internet		63-005-XIB	16 / 155
Papier		63-005-XPB	21 / 206
STATISTIQUES SUR LA SANTÉ			
Rapports sur la santé	printemps 2000		
Internet		82-003-XIF	26 / 87
Papier		82-003-XPB	35 / 116

Les numéros au catalogue se terminant par -XIB ou -XIF représentent la version électronique sur Internet; -XMB ou -XMF, la version microfiche; -XPB ou -XPF, la version imprimée; et -XDB, la version électronique sur disquette ou sur CD-ROM. (La lettre B indique que le produit est bilingue et la lettre F signifie que le produit est en français.)

Note : Les prix des publications sont exprimés en dollars canadiens et n'incluent pas les taxes de vente. Des frais de livraison supplémentaires s'appliquent aux envois à l'extérieur du Canada.

Pour commander les produits et services

Pour commander *Infomat* ou l'une ou l'autre des publications précitées :

Ayez en main • Titre • Numéro au catalogue • Numéro de volume • Numéro de l'édition • Numéro de carte VISA ou MasterCard.

Au Canada et à l'extérieur du Canada, composez : **(613) 951-7277** ou **1 800 267-6677**

Pour envoyer votre commande par télécopieur : **(613) 951-1584** ou **1 877 287-4369**

Courrier électronique : **order@statcan.ca**

Pour commander sur Internet : Allez sur le site Web de Statistique Canada à l'adresse www.statcan.ca sous la rubrique « Produits et services ».

Pour commander par la poste, écrivez à : Statistique Canada, Gestion de la circulation, 120, avenue Parkdale, Ottawa (Ontario), K1A 0T6.

Veuillez inclure un chèque ou un mandat-poste à l'ordre du Receveur général du Canada / Publications.

Les centres de consultation régionaux de Statistique Canada offrent toute une gamme de produits et services.

Pour trouver le centre le plus près, consultez les pages bleues de l'annuaire téléphonique sous « Statistique Canada ».

Les agents libraires agréés et autres librairies vendent aussi les publications de Statistique Canada.

Changement d'adresse : Ayez en main votre numéro de compte et composez l'un des numéros ci-dessus.

Visitez Statistique Canada sur Internet en tout temps à l'adresse www.statcan.ca. La base de données CANSIM est accessible sous la rubrique « Produits et services ». Il est également possible de consulter divers tableaux sous la rubrique « Le Canada en statistiques ».

Calendrier des principaux communiqués : juin 2000

Lundi	Mardi	Mercredi	Jeudi	Vendredi
			1	2
5	6	7	8	9
Le commerce interprovincial et international du Canada*, 1992 à 1998		Permis de bâtir, avril 2000 Taux d'utilisation de la capacité industrielle, 1 ^{er} trim. de 2000 Indice de l'offre d'emploi, mai 2000		Enquête sur la population active, mai 2000 Statistiques financières des entreprises, 1 ^{er} trim. de 2000 Indice des prix des logements neufs, avril 2000
12	13	14	15	16
Revenu des familles*, 1998		Ventes de véhicules automobiles neufs, avril 2000	Enquête mensuelle sur les industries manufacturières, avril 2000	Indice des prix à la consommation, mai 2000 Voyages entre le Canada et les autres pays, avril 2000
19	20	21	22	23
	Commerce international de marchandises du Canada, avril 2000 Commerce de gros, avril 2000	Commerce de détail, avril 2000 Indice composite, mai 2000 Assurance-emploi, avril 2000	Opérations internationales du Canada en valeurs mobilières, avril 2000	
26	27	28	29	30
		Indice des prix des produits industriels, mai 2000 Indice des prix des matières brutes, mai 2000 Emploi, rémunération et heures de travail, avril 2000	Superficie ensemencée des principales grandes cultures, 2000	Produit intérieur brut réel par industrie au coût des facteurs, avril 2000 Indicateurs nationaux du tourisme, 1 ^{er} trim. de 2000

Note : Les dates de diffusion des communiqués principaux sont fixes, sauf celles des communiqués suivis d'un astérisque, qui peuvent varier. Un calendrier plus détaillé des communiqués diffusés à date fixe est disponible pour l'année complète sur le site Web de Statistique Canada à l'adresse www.statcan.ca.