



Infomat

N° 11-002-XPF au catalogue (English 11-002-XPE) ISSN 0380 9537

Revue hebdomadaire

Le vendredi 19 juin 1998

APERÇU

◆ Emploi et taux de chômage stables

La situation générale du marché du travail était relativement stable en mai. Le taux de chômage est demeuré stationnaire et l'emploi a peu varié.

◆ Les ventes de véhicules neufs sont vigoureuses

Les ventes des concessionnaires de véhicules automobiles neufs ont été vigoureuses en avril. Les consommateurs ont renoué avec leurs habitudes d'achat traditionnelles, se procurant davantage de voitures particulières que de véhicules utilitaires.

◆ Le PIB affiche une croissance soutenue

Le produit intérieur brut réel aux prix du marché a connu au premier trimestre un rythme de croissance égal à la moyenne des six trimestres précédents. La demande s'est déplacée vers les biens et services produits au pays.

◆ Légère hausse de l'utilisation de la capacité industrielle

La croissance économique modérée n'a entraîné qu'une légère augmentation du taux d'utilisation de la capacité industrielle au premier trimestre de 1998.

◆ Les logements neufs sont un peu plus cher

Entre avril 1997 et avril 1998, les prix des logements neufs se sont accrus. Ils sont cependant demeurés stables de mars à avril. Halifax a connu la plus importante hausse mensuelle.

◆ De nombreux enfants sont exposés à la fumée secondaire

Malgré les problèmes de santé connus qu'engendre la fumée secondaire, de nombreux parents qui fument y exposent leurs enfants à la maison. Les adolescents sont les plus susceptibles d'être exposés à la fumée des autres à la maison.

◆ La séparation des parents survient plus tôt dans la vie des enfants

La fréquence des séparations et des divorces s'est accrue au cours des dernières décennies et les enfants assistent de plus en plus jeunes à la rupture du mariage de leurs parents.

Emploi et taux de chômage stables

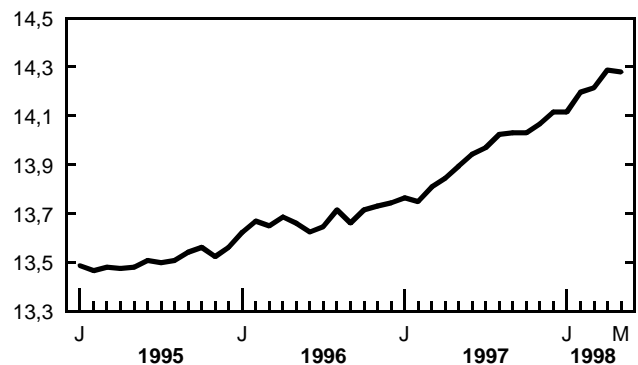
D'avril à mai, la situation générale du marché du travail a peu changé. En mai, l'emploi n'a pratiquement pas varié et le taux de chômage est demeuré à 8,4 %. Le nombre d'emplois à temps plein a poursuivi sa tendance à la hausse en mai, augmentant légèrement de 26 000. Quant au nombre d'emplois à temps partiel, il a diminué de 34 000. Toute la croissance observée depuis le début de 1997 a profité à l'emploi à temps plein.

L'emploi a peu varié en mai chez les adultes (personnes âgées de 25 ans et plus). Chez les hommes, l'emploi s'est accru plus lentement cette année, après avoir fortement augmenté en 1997. Chez les femmes, toutefois, la croissance de l'emploi s'est légèrement accélérée jusqu'à maintenant en 1998. Chez les jeunes (personnes âgées de 15 à 24 ans), la situation de l'emploi n'a pas changé en mai, la hausse de 18 000 du nombre d'emplois à temps plein ayant contrebalancé une baisse semblable du nombre d'emplois à temps partiel. Le taux de chômage des jeunes est demeuré à 15,7 % pour un troisième mois de suite.

Le marché des emplois d'été pour les étudiants âgés de 20 à 24 ans a montré des signes d'amélioration. On estime que 55,4 % de ceux qui prévoient retourner aux études à l'automne avaient un emploi en mai, ce qui représente une augmentation de 1,1 point de pourcentage par rapport à un an plus tôt. Et à 17,2 %, le taux de

Nombre d'emplois

Millions, données désaisonnalisées



(suite à la page 2)



Statistique
Canada

Statistics
Canada

Canada

... Emploi et taux de chômage stables

Enquête sur la population active, mai 1998

Données désaisonnalisées

	Population active		Emploi		Chômage	
	Milliers	Variation mensuelle en %	Milliers	Variation mensuelle en %	Milliers	Taux (%)
Canada	15 585,9	0,0	14 278,9	- 0,1	1 307,0	8,4
Terre-Neuve	239,8	- 0,1	199,5	0,5	40,3	16,8
Île-du-Prince-Édouard	71,7	0,7	62,0	2,0	9,7	13,5
Nouvelle-Écosse	455,1	0,0	407,7	0,4	47,4	10,4
Nouveau-Brunswick	367,8	- 1,6	321,1	- 0,7	46,7	12,7
Québec	3 686,6	- 0,4	3 299,7	- 0,4	386,9	10,5
Ontario	6 037,3	0,2	5 607,5	0,2	429,7	7,1
Manitoba	573,4	- 0,6	543,1	- 0,4	30,3	5,3
Saskatchewan	503,7	- 1,0	476,6	- 0,5	27,1	5,4
Alberta	1 603,0	0,1	1 511,9	- 0,4	91,0	5,7
Colombie-Britannique	2 047,7	0,6	1 849,8	0,2	197,9	9,7

chômage de ce même groupe était inférieur de 2,1 points de pourcentage à celui enregistré un an plus tôt. Bien que cela soit encourageant, l'été a commencé sur une moins bonne note qu'il y a deux ans.

En mai, la croissance de l'emploi dans la construction (+ 12 000) a été contrebalancée par une perte d'emplois dans l'enseignement (- 13 000). Bien que l'emploi ait peu changé au cours des deux derniers mois dans la fabrication, cette branche d'activité affiche une croissance vigoureuse (+ 9,2 %) depuis le début de 1997. Durant la même période, la branche des services aux entreprises et des services personnels a également contribué fortement à la croissance globale de l'emploi (+ 8,3 %).

L'emploi n'a pas connu de changement significatif au pays en mai sauf à l'Île-du-Prince-Édouard, où il s'est accru de 2,0 %.

Depuis le début de 1997, la croissance de l'emploi a été supérieure à la moyenne nationale de 3,9 % à Terre-Neuve (+ 6,5 %), en Nouvelle-Écosse (+ 5,8 %), en Alberta (+ 5,5 %), en Ontario (+ 5,4 %) et au Nouveau-Brunswick (+ 4,2 %).

Données stockées dans CANSIM : matrices 3450 à 3471, 3483 à 3502 et tableau 00799999.

Le numéro d'Information population active (version papier : 71-001-PPB, 11 \$ / 103 \$; version télécopiée : 71-001-PFB, 300 \$ par année) pour la semaine se terminant le 16 mai 1998 est maintenant en vente. Pour plus de renseignements, communiquez avec Deborah Sunter au (613) 951-4740 ou avec Vincent Ferrao au (613) 951-4750, Division des enquêtes-ménages. (Voir aussi les « Tendances actuelles » à la page 8.)

Les ventes de véhicules neufs sont vigoureuses

Les concessionnaires de véhicules automobiles neufs ont réalisé des ventes vigoureuses en avril 1998, ayant vendu 124 826 véhicules. Il s'agit d'une augmentation de 5,9 % par rapport à mars. Si l'on fait exception des mois de novembre et de décembre 1997, les ventes de véhicules automobiles neufs étaient à leur niveau le plus élevé depuis septembre 1989. Elles étaient en hausse de 10,8 % par rapport à avril 1997.

En avril, tout comme en février et en mars, les consommateurs ont continué de renouer avec leurs habitudes d'achat traditionnelles, se procurant davantage de voitures particulières neuves (64 931) que de véhicules utilitaires neufs (60 435). Cela contraste avec la situation qui prévalait d'octobre 1997 à janvier 1998, période où les ventes de véhicules utilitaires dominaient. De mars à avril, les ventes de voitures particulières neuves se sont accrues de 2,7 % et les ventes de véhicules utilitaires neufs, de 9,4 %. La hausse des ventes de voitures particulières enregistrée en avril était entièrement attribuable à la montée des ventes de voitures fabriquées en

Note aux lecteurs

Les voitures particulières comprennent les voitures utilisées à des fins personnelles ou commerciales (par exemple les taxis et les voitures de location). Les véhicules utilitaires comprennent les mini-fourgonnettes, les fourgonnettes, les véhicules d'utilité sportive, les camions légers et lourds ainsi que les autocars et les autobus.

Les trois grands constructeurs de véhicules automobiles (General Motors, Ford et Chrysler) peuvent vendre au Canada des véhicules automobiles neufs qui ont été fabriqués en Amérique du Nord ou à l'étranger (véhicules importés).

Par souci de confidentialité, les données du Yukon et des Territoires du Nord-Ouest ont été intégrées à celles de la Colombie-Britannique. À moins d'avis contraire, toutes les données sont désaisonnalisées.

Amérique du Nord (+ 3,6 %), les importations ayant fléchi de 0,3 %. Les autres fabricants que les trois Grands ont contribué à plus de 75 % de l'augmentation.

(suite à la page 3)

... Les ventes de véhicules neufs sont vigoureuses

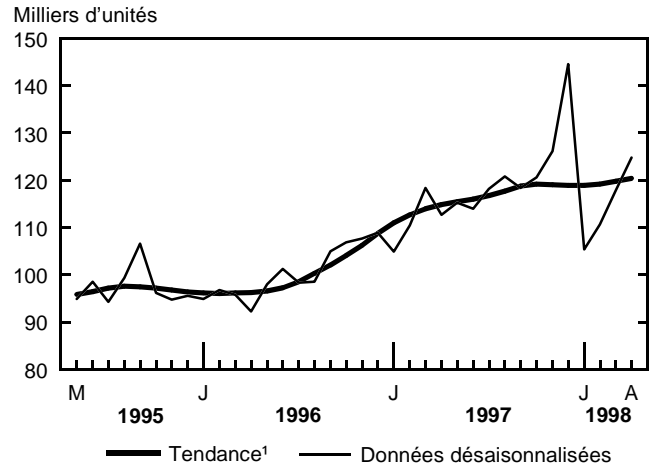
Par rapport à avril 1997, les ventes de voitures particulières neuves ont dépassé les ventes de véhicules utilitaires neufs dans six provinces (données non désaisonnalisées). Les consommateurs de toutes les provinces à l'est du Manitoba ont acheté davantage de voitures particulières que de véhicules utilitaires. Les consommateurs québécois ont manifesté la plus forte préférence pour les voitures particulières, achetant en avril 189 voitures neuves pour 100 véhicules utilitaires neufs. Par contre, les consommateurs albertains n'ont acheté que 53 voitures pour 100 véhicules utilitaires.

Des sources au sein du secteur de l'automobile estiment que les ventes de véhicules neufs vont légèrement augmenter en mai.

Données stockées dans CANSIM : matrice 64.

Le numéro d'avril 1998 de **Ventes de véhicules automobiles neufs** (63-007-XIB, 13 \$ / 124 \$) paraîtra bientôt sur Internet à l'adresse www.statcan.ca. Pour plus de renseignements, communiquez avec Serge Dumouchel au (613) 951-2210; pour des renseignements d'ordre analytique, communiquez avec Jason Randall au (613) 951-5668 (Internet : randjas@statcan.ca), Division de la statistique du commerce.

Ventes de véhicules automobiles neufs



1. La tendance à court terme représente une moyenne mobile des données.

Le PIB affiche une croissance soutenue

Au premier trimestre de 1998, le produit intérieur brut (PIB) réel aux prix du marché a connu un rythme de croissance de 0,9 %, ce qui est égal à la moyenne des six trimestres précédents. La demande s'est déplacée vers les biens et services produits au pays, s'étant montrée vigoureuse dans les exportations (+ 1,5 %) et la construction non résidentielle (+ 4,5 %). Au sortir d'une performance musclée en 1997, les importations ont légèrement diminué (- 0,2 %).

Les progressions les plus marquées des exportations ont été relevées du côté des machines et du matériel, des produits énergétiques, des voitures particulières et des biens et matières

industriels. La demande intérieure finale, qui a ralenti au quatrième trimestre après avoir connu plusieurs fortes hausses, a continué d'augmenter à un rythme modéré (+ 0,3 %). La construction de bâtiments et les travaux de génie ont enregistré une bonne performance. Dans les travaux de génie, la croissance a surtout profité à la branche du pétrole et du gaz naturel, à celle des communications et à celle des mines. Il s'est fait moins d'investissements dans les machines et le matériel et dans le secteur résidentiel.

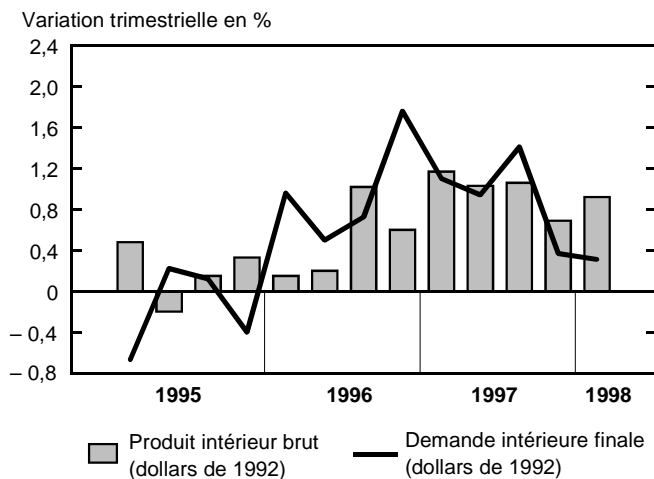
Les dépenses personnelles se sont accrues de 0,6 % au premier trimestre. Même si les consommateurs ont acheté moins de véhicules automobiles, ils ont dépensé davantage pour d'autres biens tels que les vêtements, les chaussures ainsi que les articles d'ameublement et l'équipement ménager. Les entreprises ont continué d'investir dans les stocks, leur accumulation globale ayant presque égalé le niveau élevé du trimestre précédent. Les détaillants ont amassé des stocks de biens durables, surtout de véhicules automobiles. Les grossistes et les fabricants ont aussi accru leurs stocks.

Les bénéfices des sociétés ont régressé de 6,6 %, après avoir fortement augmenté durant les deux trimestres précédents. La chute des cours du pétrole brut et du gaz naturel a entraîné une baisse des bénéfices dans le secteur du pétrole et du gaz naturel. De leur côté, les compagnies d'assurance en biens et risques divers ont dû acquitter des indemnités accrues à cause de la tempête de verglas survenue en janvier dans l'est du Canada. Étant donné que les entreprises publiques ont aussi subi les effets de la tempête de verglas, la baisse des revenus et la hausse des dépenses de réparation ont fait chuter les bénéfices des entreprises publiques provinciales de production d'électricité.

Le revenu personnel s'est redressé de 1,6 % à la faveur d'une forte croissance de 1,5 % du revenu du travail et de la progression vigoureuse des autres composantes. Face à l'accélération du revenu personnel et au ralentissement des dépenses des consommateurs,

(suite à la page 4)

Activité économique



... Le PIB affiche une croissance soutenue

le taux d'épargne a bondi à 1,2 %, s'accroissant pour la première fois après avoir diminué de façon soutenue deux années de suite.

L'indice de prix en chaîne du PIB — la meilleure mesure de la variation des prix dans l'ensemble de l'économie — a fléchi de 0,3 % aux taux trimestriels. Les prix à la consommation n'ont pratiquement pas changé; l'indice de prix de l'investissement dans les machines et le matériel a reculé de 0,6 %. L'indice de prix en chaîne des exportations de marchandises a diminué de 1,2 %, entraîné à la baisse par la forte chute des prix du pétrole brut, du gaz naturel et des produits dérivés du pétrole. Les prix des métaux et du matériel informatique ont également enregistré une baisse abrupte.

Légère hausse de l'utilisation de la capacité industrielle

Étant donné que la croissance économique a été modérée au premier trimestre de 1998, le taux d'utilisation de la capacité industrielle n'a que légèrement augmenté, passant à 86,0 %. Cette hausse de 0,3 point de pourcentage par rapport au quatrième trimestre de 1997 constitue la neuvième hausse trimestrielle consécutive.

L'accroissement de la production au premier trimestre s'explique par le fait que les exportations et les dépenses des consommateurs ont augmenté et que les entreprises ont continué d'accumuler des stocks. De plus, la production dans le secteur de la construction a bondi de 4,0 % en raison du regain d'activité dans la construction résidentielle et non résidentielle et des travaux de réparation rendus nécessaires par la tempête de verglas de janvier. Le taux d'utilisation de la capacité a donc monté de 3,5 points de pourcentage dans le secteur de la construction, pour s'établir à 90,5 %. C'est la première fois depuis 1990 que le taux dépasse 90 % dans ce secteur.

Au premier trimestre, les fabricants ont vu leur taux d'utilisation de la capacité progresser de 0,7 point de pourcentage, lequel a atteint son plus haut niveau en 20 ans (86,7 %). Il s'agit d'une cinquième hausse trimestrielle d'affilée. Parmi les 22 groupes d'industries manufacturières, 12 ont enregistré une progression. Dans le secteur du matériel de transport, le taux a grimpé de 1,5 point, pour s'établir à 89,0 %. Le taux d'utilisation de la capacité dans le groupe des produits du caoutchouc a bondi de 2,6 points, se fixant à un nouveau sommet historique de 99,4 %. Chez les fabricants de meubles et d'articles d'ameublement, le taux s'est aussi élevé à un niveau record de 93,8 %. Le secteurs des produits électriques et électroniques et celui des produits minéraux non métalliques ont également connu une hausse de leur taux d'utilisation de la capacité. Par ailleurs, une nouvelle capacité de production jumelée à la réduction des niveaux de production a entraîné un repli de 3,0 points du taux d'utilisation de la capacité (87,8 %) dans le secteur de la machinerie.

Dans tous les secteurs non manufacturiers sauf un, les taux d'utilisation de la capacité ont fléchi au premier trimestre. Puisque le temps doux a réduit la demande d'électricité et de gaz naturel cet hiver, le taux des secteurs de l'énergie électrique et de la distribution de gaz a chuté de 5,3 points de pourcentage, descendant à 78,0 %. Dans le secteur des mines, des carrières et des puits de pétrole, le taux a régressé de 0,9 point pour s'établir à 84,6 %, la

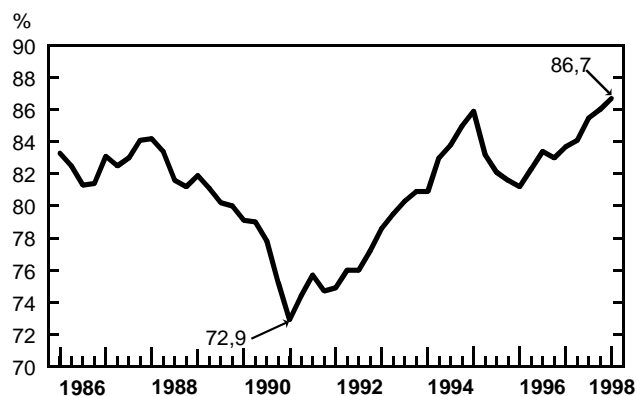
Données stockées dans CANSIM : matrices 701 à 726, 728 à 735, 737 à 744, 748 à 750, 796, 797, 6520 à 6585 et 6597 à 6624.

Le numéro du premier trimestre de 1998 des Comptes économiques et financiers nationaux, estimations trimestrielles (13-001-XPB, 44 \$ / 145 \$) paraîtra bientôt. Des tableaux détaillés imprimés de statistiques trimestrielles non désaisonnalisées et désaisonnalisées sur les comptes nationaux (13-001-PPB, 50 \$ / 180 \$) et sur les flux financiers (13-014-PPB, 50 \$ / 180 \$) ainsi que des tableaux et des graphiques analytiques supplémentaires sont maintenant disponibles. Pour plus de renseignements, communiquez avec l'agent d'information au (613) 951-3640, Division des comptes des revenus et dépenses.

Note aux lecteurs

Le taux d'utilisation de la capacité d'un secteur d'activité est le ratio de son rendement réel à son rendement éventuel estimé. Les estimations du rendement éventuel d'un secteur d'activité sont calculées à partir des mesures de son stock de capital. En outre, depuis 1987, Statistique Canada mène des enquêtes auprès des entreprises pour obtenir leurs estimations de l'utilisation annuelle de la capacité afin de produire des mesures industrielles à partir des résultats de l'enquête. Pour mesurer son niveau de fonctionnement sous la forme d'un pourcentage de son rendement éventuel, une entreprise tient compte des modifications relatives à la désuétude de ses installations, de ses ratios capital-travail et d'autres caractéristiques de ses techniques de production. Les taux tirés de l'enquête servent à ancrer les séries trimestrielles calculées et à assurer qu'elles reflètent ces modifications.

Taux d'utilisation de la capacité dans le secteur de la fabrication



baisse observée dans les mines et les carrières ayant été compensée en partie par la hausse enregistrée dans le secteur du pétrole brut et du gaz naturel.

Données stockées dans CANSIM : matrice 3140.

Pour plus de renseignements, communiquez avec Richard Landry au (613) 951-2579 ou avec Susanna Wood au (613) 951-0655, Division de l'investissement et du stock de capital.

(suite à la page 5)

... Légère hausse de l'utilisation de la capacité industrielle

Taux d'utilisation de la capacité industrielle

	1 ^{er} trimestre de 1997	4 ^e trimestre de 1997	1 ^{er} trimestre de 1998	1 ^{er} trimestre de 1997 au 1 ^{er} trimestre de 1998	4 ^e trimestre de 1997 au 1 ^{er} trimestre de 1998
	%			Variation en points de %	
Ensemble des industries productrices de biens non agricoles	83,4	85,7	86,0	2,6	0,3
Exploitation forestière et services forestiers	76,0	80,0	79,1	3,1	- 0,9
Mines (y compris le broyage), carrières et puits de pétrole	82,1	85,5	84,6	2,5	- 0,9
Fabrication	83,7	86,0	86,7	3,0	0,7
Biens durables	83,6	86,6	87,8	4,2	1,2
Biens non durables	83,8	85,1	85,5	1,7	0,4
Construction	83,7	87,0	90,5	6,8	3,5
Énergie électrique et distribution de gaz	84,5	83,3	78,0	- 6,5	- 5,3

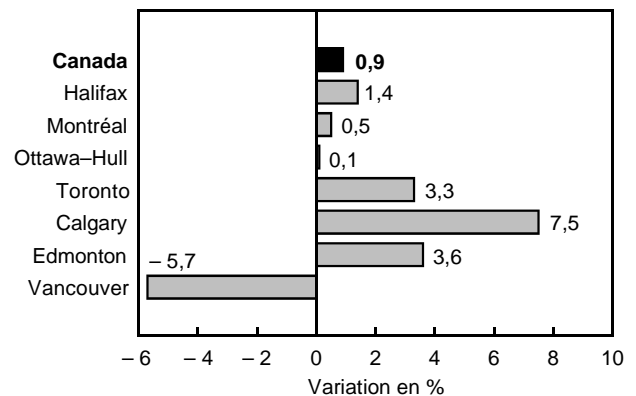
Les logements neufs sont un peu plus cher

En avril, l'Indice des prix des logements neufs a augmenté de 0,9 % par rapport à avril 1997. Sur une base mensuelle, l'indice est demeuré inchangé comparativement à mars, les mouvements se contrebalançant dans les villes faisant partie de l'enquête.

La plus importante hausse mensuelle a été affichée par Halifax (+ 1,5 %), suivie de Saskatoon (+ 0,6 %) et de Calgary (+ 0,5 %), certains entrepreneurs en construction résidentielle ayant inclus la hausse des coûts liés à la construction dans le prix de vente de leurs maisons neuves. Des augmentations moins importantes ont été observées dans plusieurs autres villes canadiennes, où les constructeurs ont réagi aux meilleures conditions du marché. Cependant, les diminutions enregistrées à Victoria (- 1,2 %), à Vancouver (- 1,1 %) et à Sudbury-Thunder Bay (- 0,7 %), ainsi que d'autres baisses moins importantes observées dans plusieurs autres villes, ont compensé ces augmentations. Selon les entrepreneurs, les conditions de marché concurrentielles sont à l'origine de ces reculs.

Données stockées dans CANSIM : matrice 9921.

Indice des prix des logements neufs, avril 1997 à avril 1998



Le numéro du deuxième trimestre de 1998 de *Statistiques des prix de la construction* (62-007-XPB, 24 \$ / 79 \$) paraîtra en septembre prochain. Pour plus de renseignements, communiquez avec Elvira Marinelli au (613) 951-3350 (télécopieur : (613) 951-2848; Internet : infounit@statcan.ca), Division des prix.

De nombreux enfants sont exposés à la fumée secondaire

La fumée secondaire est l'une des causes reconnues de bronchite et de pneumonie chez les enfants. Or, selon les données de l'Enquête sociale générale (ESG) de 1995, moins de la moitié des parents fumeurs qui avaient des enfants de moins de 5 ans restreignaient l'usage du tabac à la maison. Les adolescents étaient les plus susceptibles d'être exposés à la fumée secondaire, et ce le plus souvent à la maison. La fumée secondaire est également liée aux maladies cardiaques et au cancer du poumon chez les non-fumeurs.

Les parents qui fumaient étaient plus susceptibles de restreindre l'usage du tabac à la maison s'ils avaient des enfants de moins de 5 ans. Malgré cela, 45 % seulement d'entre eux imposaient des restrictions. Lorsque le plus jeune enfant avait de 5 à 14 ans, un peu plus du tiers (34 %) de ces parents restreignaient d'une quelconque façon l'usage du tabac à la maison. Cette proportion chutait à 23 % lorsque le plus jeune enfant avait 15 ans et plus.

Près de la moitié des non-fumeurs (46 %) ont été exposés à la fumée secondaire à un moment ou à un autre durant l'année. En outre, la majorité d'entre eux (28 %) inhalaient quotidiennement la fumée d'autrui. Enfin, 14 % étaient exposés à la fumée secondaire au moins une fois par semaine, alors que 5 % l'étaient moins souvent.

Les taux d'exposition quotidienne à la fumée des autres étaient plus élevés chez les hommes que chez les femmes. Parmi les non-fumeurs, environ 1 homme sur 3 âgé de 15 ans et plus a déclaré respirer de la fumée secondaire tous les jours, comparativement à moins de 1 femme sur 4. En revanche, des proportions presque égales d'hommes et de femmes ont déclaré être exposés à la fumée secondaire, même s'ils ne l'étaient pas tous les jours.

Les non-fumeuses ont déclaré que c'est chez elles qu'elles étaient le plus susceptibles d'être exposées à la fumée secondaire : 13 % inhalaient de la fumée secondaire tous les jours à la maison, ce qui était plus du double du pourcentage des femmes qui inhalaient de cette fumée au travail (6 %). La situation était

Note aux lecteurs

L'Enquête sociale générale (ESG) de 1995 a recueilli des données auprès d'environ 11 000 personnes âgées de 15 ans et plus vivant dans des ménages privés des 10 provinces et représentant plus de 23 millions de personnes. La grande majorité des répondants (70 %) étaient soit des non-fumeurs, c'est-à-dire des personnes qui n'avaient jamais fumé de cigarettes, soit d'anciens fumeurs, c'est-à-dire des personnes qui n'avaient pas fumé dans les 30 jours précédant l'interview de l'enquête. On leur a demandé où et à quelle fréquence ils avaient été exposés à la fumée de tabac ambiante, s'ils avaient constaté des effets secondaires le cas échéant, s'il y avait des restrictions quant à l'usage du tabac chez eux et quelles maladies ou indispositions physiques ils attribuaient à la fumée secondaire de cigarette.

Les restrictions quant à l'usage du tabac comprenaient l'interdiction de fumer dans la maison, l'autorisation de fumer dans certaines pièces seulement et la restriction de fumer en présence de jeunes enfants.

inversée chez les hommes non fumeurs : environ 15 % d'entre eux étaient exposés à la fumée secondaire au travail, alors que 9 % l'étaient à la maison.

En 1995, environ la moitié des adultes faisant partie des ménages de non-fumeurs ont déclaré avoir banni l'usage du tabac dans leur maison. Dans les ménages composés de fumeurs et de non-fumeurs, les restrictions sur l'usage du tabac étaient moins courantes. Le tiers seulement de ces ménages imposaient des limites, mais ceux qui le faisaient décrétaient le plus souvent une interdiction totale. Comme on pouvait s'y attendre, environ 10 % seulement des ménages composés uniquement de fumeurs limitaient l'usage de la cigarette à la maison.

Le numéro de l'été 1998 de **Tendances sociales canadiennes** (11-008-XP, 11 \$) est maintenant en vente. Pour plus de renseignements, communiquez avec Warren Clark au (613) 951-2560, Division des statistiques sociales, du logement et des familles.

La séparation des parents survient plus tôt dans la vie des enfants

Selon de nouvelles données de l'Enquête longitudinale nationale sur les enfants et les jeunes (ELNEJ) de 1994-1995, non seulement la fréquence des séparations et des divorces s'est-elle accrue au cours des dernières décennies, mais les enfants sont de plus en plus jeunes à voir leurs parents se séparer.

À 16 ans, 1 enfant sur 5 né entre 1961 et 1963 avait vu ses parents se séparer. C'était le cas, à 11 ans, de 1 enfant sur 5 né entre 1971 et 1973 et, à un peu plus de 6 ans, de 1 enfant sur 5 né en 1983 et en 1984. Cette même proportion était atteinte chez les enfants nés en 1987 et en 1988 lorsqu'ils étaient âgés d'à peine 5 ans.

À 10 ans, 63 % des enfants dont les parents vivaient en union libre avaient vu leurs parents se séparer, comparativement à seulement 14 % des enfants dont les parents étaient mariés et

Note aux lecteurs

L'Enquête longitudinale nationale sur les enfants et les jeunes (ELNEJ), élaborée conjointement par Développement des ressources humaines Canada et Statistique Canada, est une enquête exhaustive qui suivra le développement des enfants au Canada et brosera un tableau de leur situation. À la fin de 1994 et au début de 1995, on a interviewé les parents d'environ 23 000 enfants âgés de 11 ans et moins. Ces parents ont fourni des renseignements sur leurs enfants, eux-mêmes, leur famille, les écoles fréquentées par leurs enfants et leur quartier. Tous les deux ans, l'enquête recueillera des renseignements sur ces mêmes enfants au fur et à mesure qu'ils deviendront des jeunes et passeront à l'âge adulte.

n'avaient pas vécu en union libre auparavant. Il ressort clairement du Recensement de 1996 que les couples vivant en union libre

(suite à la page 7)

... La séparation des parents survient plus tôt dans la vie des enfants

sont proportionnellement plus nombreux au Québec. Les données de l'ELNEJ révèlent par ailleurs que les unions libres représentent peut-être au Québec un environnement plus stable pour élever des enfants qu'ailleurs au Canada. En 1994-1995, au moment d'avoir 6 ans, 37 % des enfants élevés par un couple québécois vivant en union libre avaient vu leurs parents se séparer. Les proportions correspondantes étaient de 61 % en Ontario, de 60 % en Colombie-Britannique, de 56 % dans les provinces des Prairies et de 44 % dans le Canada atlantique.

En 1994-1995, la garde d'un peu plus de la moitié (53 %) des enfants de couples séparés s'est réglée hors des tribunaux, lesquels avaient rendu une ordonnance dans 37 % des cas et n'avaient pas encore tranché dans les 10 % de cas restants. Mais ces chiffres variaient selon le temps écoulé depuis la séparation. La garde des enfants dont les parents étaient séparés depuis un an ou moins s'est réglée hors cour dans 73 % des cas. Elle s'est réglée hors cour pour 47 % des enfants dont les parents étaient séparés depuis plus d'un an.

La situation financière des enfants de parents séparés préoccupe de plus en plus les Canadiens. Les données de l'ELNEJ montrent qu'il n'existait aucune entente de soutien financier pour environ 1 enfant sur 3 dont les parents s'étaient séparés. Les ordonnances de la cour ne garantissent pas la conclusion de telles ententes. En effet, près de 20 % des enfants dont la garde faisait l'objet d'une ordonnance de la cour n'étaient pas visés par une entente de soutien financier. C'était aussi le cas de 45 % des enfants dont la garde avait été réglée hors cour.

La pension alimentaire était versée régulièrement ou avec un retard occasionnel pour 6 enfants sur 10 visés par une entente de soutien financier ordonnée par la cour ou conclue en privé. Elle l'était pour 76 % des enfants dont les parents avaient conclu leurs propres accords financiers, mais seulement pour 53 % des enfants dont le soutien financier avait été ordonné par la cour. De plus, 31 % des paiements découlant d'une entente de soutien financier ordonnée par la cour accusaient un retard d'au moins six mois.

La plupart des enfants (86 %) vivaient avec leur mère après la séparation. Seulement 7 % vivaient avec leur père, alors qu'il y avait garde partagée dans environ 6 % des cas et qu'un autre type d'entente était en vigueur dans les autres cas (moins de 1 %). En l'absence d'entente de garde partagée, 58 % des enfants voyaient régulièrement (au moins une fois par mois) le parent qui n'avait pas leur garde.

Pour plus de renseignements à propos de l'Enquête longitudinale nationale sur les enfants et les jeunes, communiquez avec Sylvie Michaud au (613) 951-9482 (Internet : michsyl@statcan.ca) ou avec Yvan Clermont au (613) 951-3326 (Internet : cleryva@statcan.ca), Statistique Canada, ou avec Allen Zeesman au (819) 994-3039 (Internet : allen.zeesman@spg.org), Développement des ressources humaines Canada.

Nouveautés de Statistique Canada

Tableaux sommaires de base Recensement de 1996

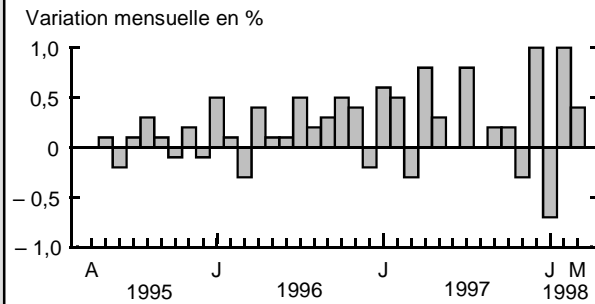
Cette série du Recensement de 1996 comprend 66 tableaux de base et fournit des renseignements sommaires sur les régions géographiques de petite taille au moyen de totalisations d'au moins deux variables croisées du recensement.

Seize tableaux portant sur les activités sur le marché du travail, la branche d'activité et la profession, les activités à la maison, le lieu de travail et le mode de transport pour se rendre au travail sont maintenant disponibles. Les régions géographiques visées sont les divisions et les subdivisions de recensement, les régions métropolitaines de recensement, les agglomérations de recensement subdivisées et les secteurs de recensement, les circonscriptions électorales fédérales (Ordonnance de représentation de 1996), les circonscriptions électorales fédérales (Ordonnance de représentation de 1987) et les secteurs de dénombrement et, enfin, les régions de tri d'acheminement. Ces groupes géographiques comprennent des données à l'échelle du Canada, des provinces et des territoires.

Le prix de base pour la série est de 60 \$, auquel on doit ajouter 1 \$ pour chacune des 100 premières régions géographiques et 0,05 \$ pour chacune des régions additionnelles. Pour plus de renseignements, communiquez avec le centre de consultation régional de Statistique Canada le plus près de votre localité.

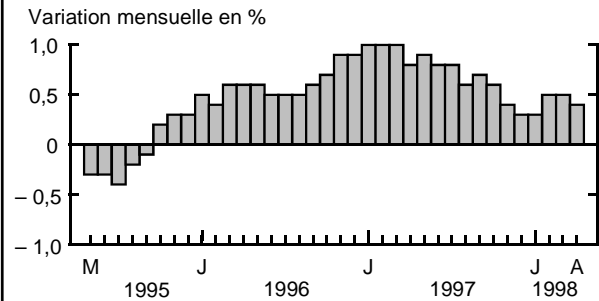
Tendances actuelles

Produit intérieur brut



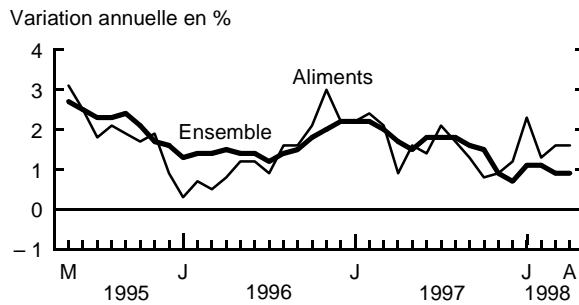
Le produit intérieur brut réel au coût des facteurs a progressé de 0,4 % en mars.

Indice composite



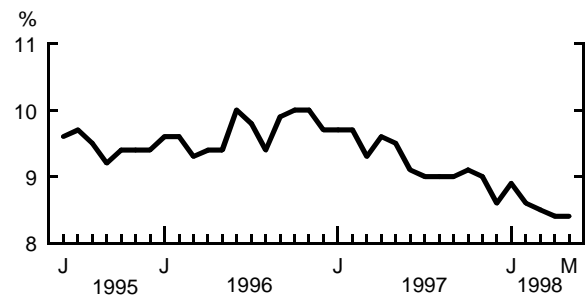
L'indice composite s'est accru de 0,4 % en avril.

Indice des prix à la consommation



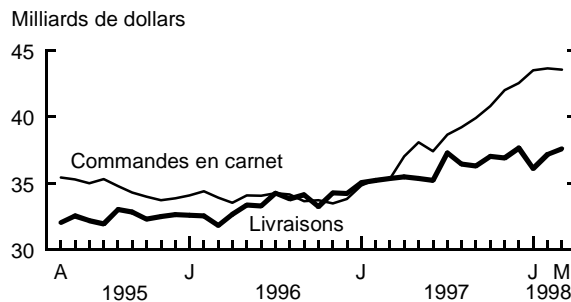
Les consommateurs ont versé 0,8 % de plus pour l'achat de biens et de services en avril 1998, comparativement à l'année précédente. Le prix des aliments s'est accru de 1,7 %.

Taux de chômage



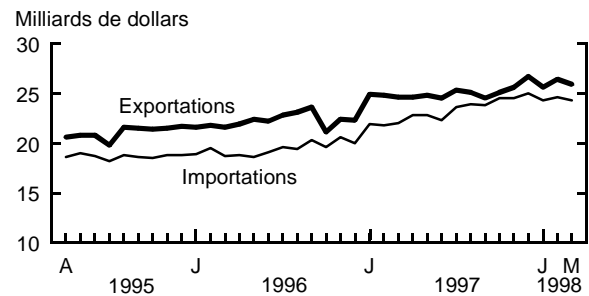
En mai, le taux de chômage est demeuré stable à 8,4 %.

Fabrication



Les livraisons des fabricants ont augmenté de 0,9 % en mars pour s'établir à 37,6 milliards de dollars. La valeur des commandes en carnet a monté de 0,2 % pour atteindre 43,5 milliards de dollars.

Commerce des marchandises



En mars, les exportations de marchandises ont fléchi de 2,1 % par rapport à février, pour s'inscrire à 25,9 milliards de dollars. Les importations ont diminué de 1,2 %, pour descendre à 24,3 milliards de dollars.

Note : Tous les chiffres sont désaisonnalisés à l'exception de l'Indice des prix à la consommation.

Dernières statistiques mensuelles

	Période	Niveau	Variation (période précédente)	Variation (année précédente)
GÉNÉRAL				
Produit intérieur brut (milliards de dollars, 1992)	mars	711,0	0,4 %	4,4 %
Indice composite (1981 = 100)	avril	205,2	0,4 %	6,8 %
Bénéfices d'exploitation des sociétés (milliards de dollars)	1 ^{er} trim. de 1998	27,3	- 6,0 %	2,6 %
Taux d'utilisation de la capacité (%)	1 ^{er} trim. de 1998*	86,0	0,3 †	2,6 †
DEMANDE INTÉRIEURE				
Ventes au détail (milliards de dollars)	mars	20,1	0,2 %	6,0 %
Ventes de véhicules automobiles neufs (milliers d'unités)	avril*	124,8	5,9 %	10,8 %
EMPLOI				
Personnes occupées (millions)	mai*	14,3	- 0,1 %	2,8 %
Taux de chômage (%)	mai*	8,4	0,0 †	- 1,0 †
Taux d'activité (%)	mai*	65,1	0,0 †	0,2 †
Revenu du travail (milliards de dollars)	mars	38,2	0,0 %	3,9 %
Rémunération hebdomadaire moyenne (dollars)	mars	607,76	0,0 %	1,9 %
COMMERCE INTERNATIONAL				
Exportations de marchandises (milliards de dollars)	février	26,4	2,2 %	6,9 %
Importations de marchandises (milliards de dollars)	février	24,5	0,9 %	12,5 %
Balance commerciale (tous les chiffres sont en milliards de dollars)	février	1,8	0,3	- 1,0
FABRICATION				
Livraisons (milliards de dollars)	mars	37,6	0,9 %	5,4 %
Nouvelles commandes (milliards de dollars)	mars	37,7	0,6 %	4,9 %
Commandes en carnet (milliards de dollars)	mars	43,5	0,2 %	21,2 %
Ratio des stocks aux livraisons	mars	1,28	- 0,02	- 0,01
PRIX				
Indice des prix à la consommation (1992 = 100)	avril	108,3	- 0,1 %	0,8 %
Indice des prix des produits industriels (1992 = 100)	avril	119,0	0,7 %	- 0,8 %
Indice des prix des matières brutes (1992 = 100)	avril	111,6	1,4 %	- 12,4 %
Indice des prix des logements neufs (1992 = 100)	mars	99,9	0,1	1,0 %

Note : Tous les chiffres sont désaisonnalisés à l'exception des indices de prix.

*Nouveau cette semaine.

† Points de pourcentage.

Infomat

Bulletin hebdomadaire

Publié par la Division des communications de Statistique Canada.
Immeuble R.-H.-Coats, 10^e étage, Ottawa (Ontario), K1A 0T6.

Rédactrice : Caroline Olivier, (613) 951-1189; Internet : olivcar@statcan.ca.
Chef de la Diffusion officielle : Chantal Prévost, (613) 951-1088; Internet :
prevcha@statcan.ca.

Numéro 11-002F au catalogue. Prix : Canada : 4 \$ l'exemplaire, 145 \$ par
année; à l'extérieur du Canada : 4 \$ US l'exemplaire, 145 \$ US par année. Les
prix n'incluent pas les taxes de vente.

Abonnements : Envoyez un mandat postal ou un chèque à l'ordre du
Receveur général du Canada, Statistique Canada, Division des opérations
et de l'intégration, Gestion de la circulation, 120, avenue Parkdale,
Ottawa (Ontario), K1A 0T6, ou commandez par téléphone : au Canada
et à l'extérieur du Canada, composez le (613) 951-7277 ou le 1 800 700-1033.

Publication autorisée par le ministre responsable de Statistique Canada.
© Ministre de l'Industrie, 1998. Tous droits réservés. Il est interdit de
reproduire ou de transmettre le contenu de la présente publication, sous quelque
forme ou par quelque moyen que ce soit, enregistrement sur support magnétique,
reproduction électronique, mécanique, photographique, ou autre, ou de
l'emmagasiner dans un système de recouvrement, sans l'autorisation écrite
préalable des Services de concession des droits de licence, Division du marketing,
Statistique Canada, Ottawa (Ontario), Canada, K1A 0T6.

Le papier utilisé dans la présente publication répond aux exigences minimales de
l'« American National Standard for Information Sciences – Permanence of Paper
for Printed Library Materials », ANSI Z39.48 – 1984.



Publications parues du 12 au 18 juin 1998

Division / Titre de la publication	Période	Numéro au catalogue	Prix : Numéro / Abonnement	
			Canada (\$ CAN)	À l'extérieur du Canada (\$ US)
ANALYSE ÉCONOMIQUE DE CONJONCTURE				
L'Observateur économique canadien	juin 1998	11-010-XPB	23 / 227	23 / 227
COMMERCE INTERNATIONAL				
Exportations par pays	1 ^{er} trim. de 1998			
Version microfiche		65-003-XMB	62 / 206	62 / 206
Version papier		65-003-XPB	124 / 412	124 / 412
CULTURE, TOURISME ET CENTRE DES STATISTIQUES SUR L'ÉDUCATION				
Touriscope — Voyages internationaux, renseignements préliminaires	avril 1998	66-001-PPB	8 / 73	8 / 73
FABRICATION, CONSTRUCTION ET ÉNERGIE				
Fer et acier primaire	avril 1998	41-001-XPB	7 / 62	7 / 62
Fil d'acier et certains produits de fil métallique	avril 1998	41-006-XPB	7 / 62	7 / 62
Lampes électriques, ampoules et tubes	avril 1998	43-009-XPB	7 / 62	7 / 62
Papier-toiture asphalté	avril 1998	45-001-XPB	7 / 62	7 / 62
Production et livraisons de tuyaux et tubes en acier	avril 1998	41-011-XPB	7 / 62	7 / 62
Produits pétroliers raffinés	mars 1998	45-004-XPB	21 / 206	21 / 206
Transport du pétrole par pipelines	mars 1998	55-001-XPB	12 / 114	12 / 114
PRIX				
Indices des prix de l'industrie	avril 1998	62-011-XPB	22 / 217	22 / 217
STATISTIQUE DU COMMERCE				
Commerce de détail	février 1998	63-005-XPB	21 / 206	21 / 206
Commerce de détail	mars 1998	63-005-XPB	21 / 206	21 / 206
Ventes de véhicules automobiles neufs	mars 1998	63-007-XIB	13 / 124	13 / 124
TRANSPORTS				
Chargements ferroviaires	avril 1998	52-001-XPB	11 / 103	11 / 103

Pour commander les publications

Pour commander *Infomat* ou l'une ou l'autre des publications précitées :

Ayez en main • Titre • Numéro au catalogue • Numéro de volume • Numéro de l'édition • Numéro de carte VISA ou MasterCard.

Au Canada et à l'extérieur du Canada, composez : **(613) 951-7277** ou **1 800 700-1033**

Pour envoyer votre commande par télécopieur : **(613) 951-1584** ou **1 800 889-9734**

Adresse Internet : **order@statcan.ca**

Pour commander par la poste, écrivez à : Statistique Canada, Division des opérations et de l'intégration, Gestion de la circulation, 120, avenue Parkdale, Ottawa (Ontario), K1A 0T6.

Veuillez inclure un chèque ou un mandat-poste à l'ordre du Receveur général du Canada / Publications.

Les centres de consultation régionaux de Statistique Canada offrent toute une gamme de produits et services.

Pour trouver le centre le plus près, consultez les pages bleues de l'annuaire téléphonique sous « Statistique Canada ».

Les agents libraires agréés et autres librairies vendent aussi les publications de Statistique Canada.

Changement d'adresse : Ayez en main votre numéro de compte et composez l'un des numéros ci-dessus.

Centres de consultation régionaux

Les centres de consultation régionaux de Statistique Canada offrent une gamme complète de produits et services. On y trouve une bibliothèque et un comptoir de vente où vous pouvez consulter ou acheter nos différents produits, dont nos publications, disquettes et CD-ROM, microfiches et cartes.

Chaque centre vous offre la possibilité d'extraire de l'information des systèmes de retrait de données informatisées CANSIM et E-STAT. Un service téléphonique de renseignements est également disponible; ce service est gratuit pour les clients se trouvant à l'extérieur des secteurs d'appels locaux. On y offre également plusieurs autres services utiles, allant des séminaires aux consultations. Pour plus de renseignements, communiquez avec le centre de consultation de votre région.

Terre-Neuve, Île-du-Prince-Édouard, Nouvelle-Écosse et Nouveau-Brunswick

Services-conseils
Statistique Canada
1741, rue Brunswick, 2^e étage, casier 11
Halifax (Nouvelle-Écosse)
B3J 3X8

Appel local : (902) 426-5331
Sans frais : 1 800 263-1136
Télécopieur : (902) 426-9538
Internet : atlantic.info@statcan.ca

Québec

Services-conseils
Statistique Canada
200, boul. René-Lévesque Ouest
Complexe Guy-Favreau
Tour Est, 4^e étage
Montréal (Québec)
H2Z 1X4

Appel local : (514) 283-5725
Sans frais : 1 800 263-1136
Télécopieur : (514) 283-9350

Région de la capitale nationale

Centre de consultation statistique (RCN)
Statistique Canada
Avenue Holland, immeuble R.-H.-Coats
Rez-de-chaussée
Parc Tunney
Ottawa (Ontario)
K1A 0T6

Appel local : (613) 951-8116
Sans frais : 1 800 263-1136
Télécopieur : (613) 951-0581
Internet : infostats@statcan.ca

Ontario

Services-conseils
Statistique Canada
25, avenue St. Clair Est
Immeuble Arthur Meighen, 10^e étage
Toronto (Ontario)
M4T 1M4

Appel local : (416) 973-6586
Sans frais : 1 800 263-1136
Télécopieur : (416) 973-7475

Manitoba

Services-conseils
Statistique Canada
123, rue Main
Édifice Via Rail, pièce 200
Winnipeg (Manitoba)
R3C 4V9

Appel local : (204) 983-4020
Sans frais : 1 800 263-1136
Télécopieur : (204) 983-7543
Internet : statswpg@solutions.net

Saskatchewan

Services-conseils
Statistique Canada
2365, rue Albert, pièce 440
Regina (Saskatchewan)
S4P 4K1

Appel local : (306) 780-5405
Sans frais : 1 800 263-1136
Télécopieur : (306) 780-5403
Internet : statcan@sk.sympatico.ca

Sud de l'Alberta

Services-conseils
Statistique Canada
3553, 31^e Rue N.-O.
Discovery Place, pièce 201
Calgary (Alberta)
T2L 2K7

Appel local : (403) 292-6717
Sans frais : 1 800 263-1136
Télécopieur : (403) 292-4958
Internet : degagnej@cadvision.com

Nord de l'Alberta et Territoires du Nord-Ouest

Services-conseils
Statistique Canada
10 001, Bellamy Hill
Park Square, 8^e étage
Edmonton (Alberta)
T5J 3B6

Appel local : (403) 495-3027
Sans frais : 1 800 263-1136
Télécopieur : (403) 495-5318
Internet : ewieall@statcan.ca

Colombie-Britannique et Yukon

Services-conseils
Statistique Canada
300, rue Georgia Ouest
Library Square Tower, pièce 600
Vancouver (Colombie-Britannique)
V6B 6C7

Appel local : (604) 666-3691
Sans frais : 1 800 263-1136
Télécopieur : (604) 666-4863
Internet : stcvan@statcan.ca

Appareils de télécommunications pour les malentendants

Sans frais : 1 800 363-7629